



ПРАВИТЕЛЬСТВО САНКТ-ПЕТЕРБУРГА  
КОМИТЕТ ПО ПРИРОДОПОЛЬЗОВАНИЮ,  
ОХРАНЕ ОКРУЖАЮЩЕЙ СРЕДЫ И ОБЕСПЕЧЕНИЮ  
ЭКОЛОГИЧЕСКОЙ БЕЗОПАСНОСТИ

РАСПОРЯЖЕНИЕ

02.06.2026

ОКУД  
№ 108-р

**Об уточнении местоположения  
береговой линии (границы водного  
объекта) пруда без названия (ИД 2695)  
на территории Санкт-Петербурга**

В соответствии с частью 4 статьи 5 Водного кодекса Российской Федерации и постановлением Правительства Российской Федерации от 29.04.2016 № 377 «Об утверждении Правил определения местоположения береговой линии (границы водного объекта), случаев и периодичности ее определения и о внесении изменений в Правила установления на местности границ водоохранных зон и границ прибрежных защитных полос водных объектов»:

1. Уточнить местоположение береговой линии (границы водного объекта) пруда без названия (ИД 2695) на территории Санкт-Петербурга, описание береговой линии, ее координаты и опорные точки, отображение береговой линии на картографических материалах согласно приложению к настоящему распоряжению.

2. Контроль за выполнением распоряжения остается за заместителем председателя Комитета по природопользованию, охране окружающей среды и обеспечению экологической безопасности в соответствии с распределением обязанностей.

**Заместитель  
председателя Комитета**

**И.А.Серебрицкий**

к распоряжению Комитета по природопользованию,  
охране окружающей среды и обеспечению  
экологической безопасности от 02.06.26 № 108-р

**Местоположение береговой линии (границы водного объекта)  
пруда без названия (ИД 2695) на территории Санкт-Петербурга**

Принятые сокращения:

БЛ – береговая линия

ИД – идентификатор в перечне водных объектов Санкт-Петербурга

СК-1964 – местная система координат 1964 года

**1. Координаты местоположения береговой линии водного объекта**

| 1. Система координат МСК-1964                   |            |           |
|---|------------|-----------|
| 2. Сведения о характерных точках границ объекта |            |           |
| № точки   | Координаты |           |
|   | X          | Y         |
| 1   | 84853.25   | 100512.57 |
| 2   | 84855.82   | 100527.09 |
| 3   | 84861.71   | 100531.83 |
| 4   | 84863.70   | 100541.67 |
| 5   | 84863.32   | 100547.79 |
| 6   | 84864.83   | 100563.25 |
| 7   | 84862.72   | 100575.03 |
| 8   | 84858.14   | 100576.44 |
| 9   | 84842.18   | 100573.91 |
| 10  | 84835.11   | 100569.33 |
| 11  | 84828.44   | 100560.26 |
| 12  | 84813.08   | 100552.58 |
| 13  | 84797.03   | 100544.77 |
| 14  | 84793.77   | 100544.30 |
| 15  | 84789.78   | 100538.44 |
| 16  | 84787.24   | 100525.62 |
| 17  | 84781.52   | 100516.27 |
| 18  | 84765.58   | 100512.36 |
| 19  | 84750.10   | 100506.57 |
| 20  | 84746.19   | 100507.16 |
| 21  | 84729.84   | 100497.67 |
| 22  | 84706.26   | 100492.86 |
| 23  | 84696.06   | 100487.90 |
| 24  | 84695.28   | 100485.71 |
| 25  | 84689.33   | 100484.21 |
| 26  | 84687.69   | 100481.91 |
| 27  | 84671.32   | 100483.03 |
| 28  | 84669.15   | 100467.04 |
| 29  | 84690.99   | 100467.29 |
| 30  | 84698.93   | 100474.42 |
| 31  | 84713.02   | 100476.43 |
| 32  | 84719.76   | 100478.83 |
| 33  | 84729.26   | 100478.05 |
| 34  | 84740.97   | 100482.82 |
| 35  | 84756.44   | 100485.34 |
| 36  | 84787.68   | 100494.75 |
| 37  | 84799.16   | 100502.31 |
| 38  | 84807.21   | 100514.99 |
| 39  | 84813.68   | 100519.60 |
| 40  | 84823.04   | 100520.86 |
| 41  | 84830.00   | 100518.09 |
| 42  | 84833.19   | 100512.38 |
| 43  | 84843.89   | 100508.85 |

## 2. Описание береговой линии водного объекта

Водный объект пруд б/н (ИД 2695) расположен в Петродворцовом районе, в границах внутригородского муниципального образования Санкт-Петербурга поселок Стрельна, в 80 м на ЮЗ от пересечения Санкт-Петербургского шоссе с Народным переулком.

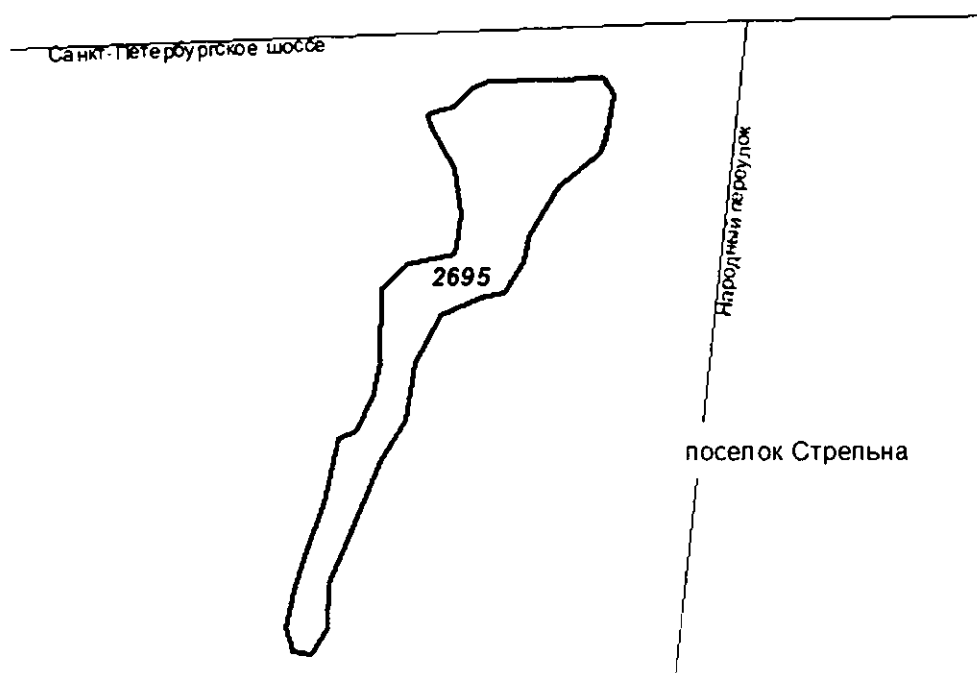
Водоем имеет вытянутую форму. Береговые склоны пруда имеют незначительный уклон.

Прибрежная зона водоема покрыта древесно-кустарниковой растительностью.

Площадь водного объекта составляет 5976 кв.м., протяженность береговой линии (границы водного объекта) составляет 527 м.

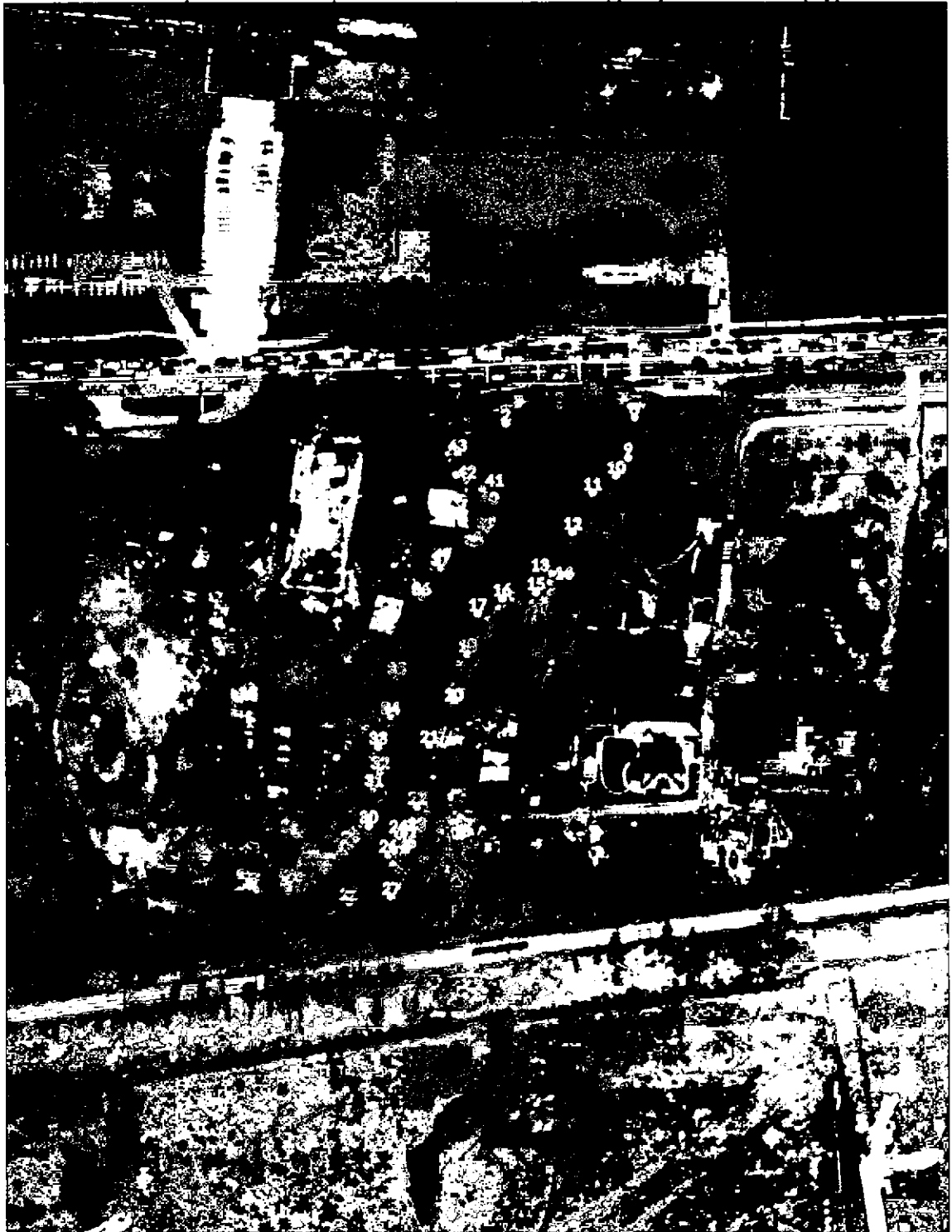
С учетом общей площади пруда и морфометрических характеристик, нормальный подпорный уровень пруда (НПУ) составляет – 17.74 мБС.

## 3. Местоположение водного объекта на территории Санкт-Петербурга



## 4. Карты-схемы местоположения береговой линии водного объекта на территории Санкт-Петербурга

Местоположение береговой линии границы водного объекта на территории Санкт-Петербурга



0 50м  
1:2000

— Береговая линия пруда ИД 2695

● Характерные точки береговой линии пруда ИД 2695