



ПРАВИТЕЛЬСТВО САНКТ-ПЕТЕРБУРГА  
КОМИТЕТ ПО ГОСУДАРСТВЕННОМУ КОНТРОЛЮ, ИСПОЛЬЗОВАНИЮ  
И ОХРАНЕ ПАМЯТНИКОВ ИСТОРИИ И КУЛЬТУРЫ

РАСПОРЯЖЕНИЕ

окуд

20.03.2016

№ 58-р17

**Об утверждении предмета охраны  
выявленного объекта культурного наследия  
«Здание Шлиссельбургской пожарной части»**

В соответствии со статьей 3 Закона Санкт-Петербурга от 12.07.2007 № 333-64 «Об охране объектов культурного наследия в Санкт-Петербурге» и пунктом 3.12 Положения о Комитете по государственному контролю, использованию и охране памятников истории и культуры, утвержденного постановлением Правительства Санкт-Петербурга от 28.04.2004 № 651, в связи с позицией судов общей юрисдикции относительно нормативного характера правовых актов, утверждающих предмет охраны объекта культурного наследия:

1. Утвердить предмет охраны выявленного объекта культурного наследия «Здание Шлиссельбургской пожарной части», расположенного по адресу: Санкт-Петербург, Обуховской Обороны пр., 43, литера А, согласно приложению к распоряжению.

2. Распоряжение КГИОП от 23.09.2016 № 10-492 «Об утверждении предмета охраны выявленного объекта культурного наследия «Здание Шлиссельбургской пожарной части» признать утратившим силу.

3. Начальнику Юридического управления - юрисконсульту КГИОП обеспечить официальное опубликование распоряжения.

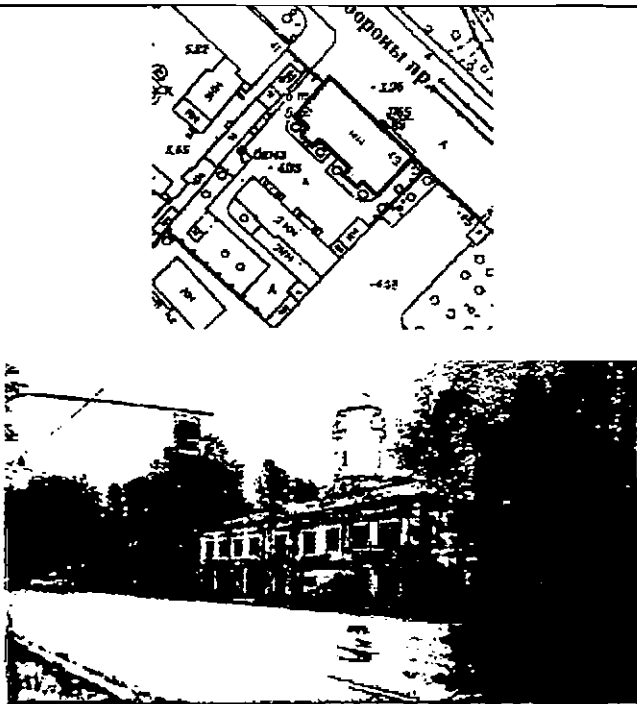
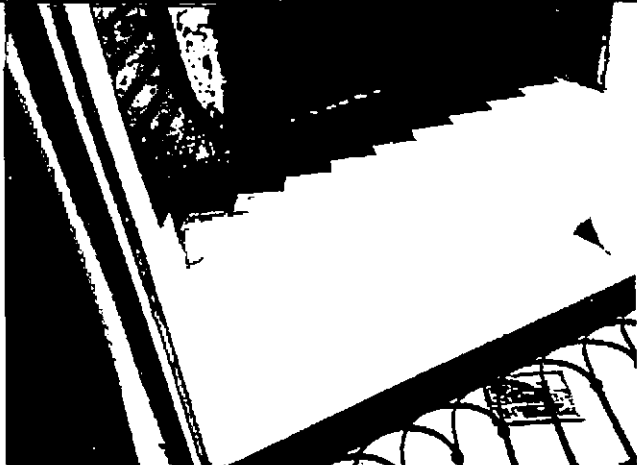
4. Директору Санкт-Петербургского государственного казенного учреждения «Центр информационного обеспечения охраны объектов культурного наследия» обеспечить размещение распоряжения в электронной форме в локальной компьютерной сети КГИОП.

5. Контроль за исполнением распоряжения возложить на начальника Управления государственного реестра объектов культурного наследия.

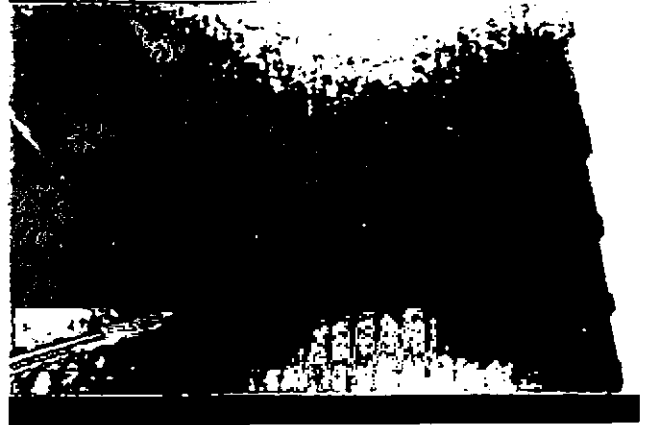
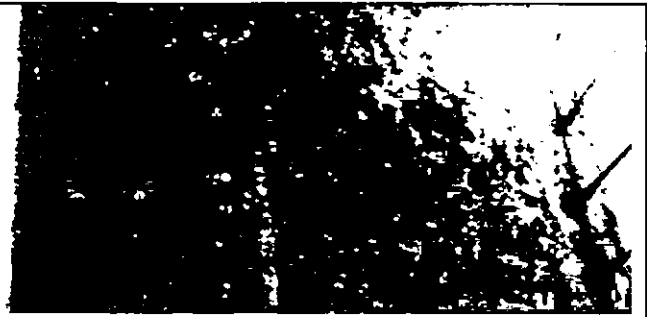
Заместитель председателя КГИОП

Ю.О. Богачева

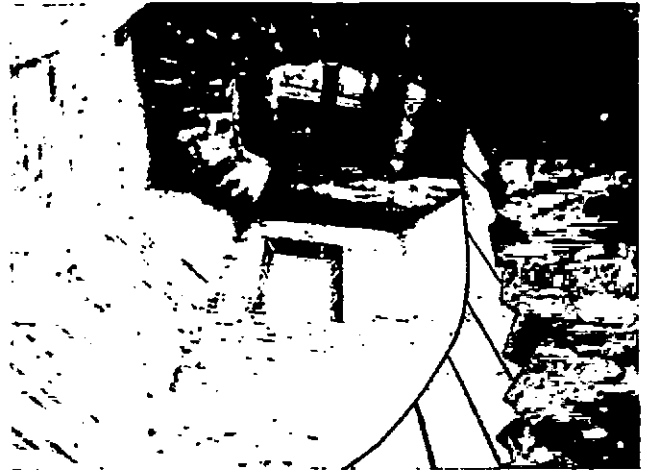
**Предмет охраны**  
**выявленного объекта культурного наследия «Здание Шлиссельбургской пожарной части»,**  
**расположенного по адресу: Санкт-Петербург, Обуховской Обороны пр., 43, литера А**

	Видовая принадлежность предмета охраны	Предмет охраны	Фотофиксация
1	2	3	4
1	Объемно-пространственное решение:	исторические габариты и конфигурация прямоугольного в плане двухэтажного здания; крыша - исторические габариты включая высотные отметки, конфигурацию; башня каланчи (габариты, конфигурация); дымовые трубы.	
2	Конструктивная система здания:	внешние и внутренние капитальные стены (кирпич); главная лестница - местоположение, габариты, конструкция (по косоурам), материал покрытия лестничных площадок - известняковые плиты; ограждение лестничных маршей - материал (металл), рисунок, техника исполнения;	

подшивка потолка  
лестничного объема -  
вагонка;






винтовая лестница в  
каланче - исторические  
местоположение и  
габариты, конфигурация,  
материал (известняк,  
дерево);



система сводов и арок  
центрального холла;



		пилоны и арки гаражного помещения.	
3	Объемно-планировочное решение:	историческое объемно-планировочное решение в габаритах капитальных стен.	
4	Архитектурно-художественное решение фасадов:	цоколь - скрыт культурным слоем; материал и характер отделки фасадной поверхности - штукатурка гладкая и фактурная «под шубу»; раскреповка главного входа по центральной оси, увенчанная фронтоном в обрамлении профилированных тяг и фланкированная рустованными лопатками; рустованные лопатки по углам фасада; оконные, дверные и воротные проемы - историческое местоположение, габариты и конфигурация; исторический рисунок расстекловки, цвет оконных заполнений; оформление оконных проемов по главному фасаду - наличники и линейные сандрики;	 <p style="text-align: center;">Северо-восточный фасад</p>  <p style="text-align: center;">Северо-западный фасад</p>

	<p>пожарная каланча - шестигранная, грани акцентированы гладкими лопатками; смотровая площадка на кронштейнах и декорирована по периметру профилированными тягами; люкарны; венчающий профилированный карниз.</p>	 <p>Юго-восточный фасад</p>  <p>Юго-западный фасад</p>
--	---	---