



ГОСУДАРСТВЕННАЯ СЛУЖБА ОХРАНЫ ОБЪЕКТОВ КУЛЬТУРНОГО НАСЛЕДИЯ ЯРОСЛАВСКОЙ ОБЛАСТИ

П Р И К А З

от 26.03.2026 № 59
г. Ярославль

Об утверждении предмета
охраны и границ территории
объекта культурного наследия
регионального значения

В соответствии со статьями 9², 33 Федерального закона от 25 июня 2002 года № 73-ФЗ «Об объектах культурного наследия (памятниках истории и культуры) народов Российской Федерации», Положением о государственной службе охраны объектов культурного наследия Ярославской области, утвержденным постановлением Правительства Ярославской области от 17.06.2015 № 659-п «О государственной службе охраны объектов культурного наследия Ярославской области»,
ГОСУДАРСТВЕННАЯ СЛУЖБА ОХРАНЫ ОБЪЕКТОВ КУЛЬТУРНОГО НАСЛЕДИЯ ЯРОСЛАВСКОЙ ОБЛАСТИ ПРИКАЗЫВАЕТ:

1. Утвердить прилагаемые:

- предмет охраны объекта культурного наследия регионального значения (ансамбля) «Ансамбль Казанского женского монастыря», кон. XIX в., 1900 – 1918 гг. (Ярославская область, Даниловский район, пос. Горушка);

- границы территории объекта культурного наследия регионального значения (ансамбля) «Ансамбль Казанского женского монастыря», кон. XIX в., 1900 – 1918 гг. (Ярославская область, Даниловский район, пос. Горушка).

2. Контроль за исполнением приказа возложить на руководителя службы Охинцеву С.Н.

3. Приказ вступает в силу со дня его официального опубликования.

Руководитель службы

С.Н. Охинцева

УТВЕРЖДЕН
приказом государственной
службы охраны объектов
культурного наследия
Ярославской области
от 26.03.2026 № 59

ПРЕДМЕТ ОХРАНЫ

**объекта культурного наследия регионального значения (ансамбля)
«Ансамбль Казанского женского монастыря», кон. XIX в., 1900 – 1918 гг.
(Ярославская область, Даниловский район, пос. Горушка)**

Предметом охраны объекта культурного наследия регионального значения (ансамбля) «Ансамбль Казанского женского монастыря», кон. XIX в., 1900 – 1918 гг. (Ярославская область, Даниловский район, пос. Горушка), являются:

- историческое местоположение ансамбля Казанского женского монастыря, расположенного на левом берегу реки Пеленги в поселке Горушка Даниловского района Ярославской области;

- градостроительная роль доминанты ансамбля Казанского женского монастыря в формировании историко-архитектурной планировочной и композиционно-пространственной структуры поселка Горушка Даниловского района;

- силуэтные характеристики ансамбля Казанского женского монастыря, включая композиционные акценты и высотные отметки объектов культурного наследия, входящих в состав ансамбля, в структуре окружающего ландшафта;

- видовые раскрытия на ансамбль Казанского женского монастыря с внешних площадок и трасс (в частности с автомобильной дороги общего пользования федерального значения М-8 «Холмогоры»), а также со стороны г. Данилова;

- объемно-планировочная структура ансамбля Казанского женского монастыря, включая историческое соотношение застроенных и незастроенных пространств, озелененных территорий, в том числе местоположение зданий и культовых сооружений, участвующих в формировании ансамбля, их габариты и композиционное взаимодействие;

- особенности планировочной организации территории ансамбля Казанского женского монастыря – замкнутый фронтальный северный контур монастырских строений (келейный корпус, надвратная колокольня с воротами, деревянные корпуса), ориентированный центральной входной осью с северо-востока на исторический центр Даниловской слободы (г. Данилов), а с юго-запада – на главные культовые объекты (Казанский собор и храм в честь Казанской иконы Божией Матери), а также характер пространственной организации исторического ядра ансамбля, его деление на функциональные подзоны, включая основные композиционные оси и визуальные связи;

- исторические элементы среды ансамбля Казанского женского монастыря, его застройки и благоустройства, в том числе археологический культурный слой территории ансамбля (в частности местоположения 16-келейного корпуса с домовым храмом в честь Казанской иконы Божией Матери и надвратной колокольни), монастырские захоронения, живописные циклы (монументальная живопись) ансамбля Казанского женского монастыря, ценные элементы благоустройства и озеленения территории ансамбля, породный и видовой состав зеленых насаждений, в том числе старовозрастные и ценные в ландшафтно-эстетическом и породном отношениях древесно-кустарниковые насаждения;

- историческое использование объекта – религиозная деятельность;

- объекты культурного наследия – здания и культовые сооружения, участвующие в формировании ансамбля Казанского женского монастыря:

объект культурного наследия регионального значения (памятник) «Собор во имя Казанской Иконы Божьей Матери», 1900 – 1918 гг.;

выявленный объект культурного наследия (памятник) «Корпус Казанского женского монастыря», конец XIX в.;

выявленный объект культурного наследия (памятник) «Общежительный корпус Казанского женского монастыря», 1894 – 1896 гг.;

16-келейный двухэтажный корпус с домовым храмом в честь Казанской иконы Божией Матери, 1894 г. (рекомендуется осуществить восстановление);

надвратная двухъярусная колокольня со святыми воротами, 1897 – 1900 гг. (рекомендуется осуществить восстановление);

колодец под сенью на северо-западе территории ансамбля.

УТВЕРЖДЕН
приказом государственной
службы охраны объектов
культурного наследия
Ярославской области
от 26.03.2026 № 59

ПРЕДМЕТ ОХРАНЫ

**объекта культурного наследия регионального значения (ансамбля)
«Ансамбль Казанского женского монастыря», кон. XIX в., 1900 – 1918 гг.
(Ярославская область, Даниловский район, пос. Горушка)**

Предметом охраны объекта культурного наследия регионального значения (ансамбля) «Ансамбль Казанского женского монастыря», кон. XIX в., 1900 – 1918 гг. (Ярославская область, Даниловский район, пос. Горушка), являются:

- историческое местоположение ансамбля Казанского женского монастыря, расположенного на левом берегу реки Пеленги в поселке Горушка Даниловского района Ярославской области;

- градостроительная роль доминанты ансамбля Казанского женского монастыря в формировании историко-архитектурной планировочной и композиционно-пространственной структуры поселка Горушка Даниловского района;

- силуэтные характеристики ансамбля Казанского женского монастыря, включая композиционные акценты и высотные отметки объектов культурного наследия, входящих в состав ансамбля, в структуре окружающего ландшафта;

- видовые раскрытия на ансамбль Казанского женского монастыря с внешних площадок и трасс (в частности с автомобильной дороги общего пользования федерального значения М-8 «Холмогоры»), а также со стороны г. Данилова;

- объемно-планировочная структура ансамбля Казанского женского монастыря, включая историческое соотношение застроенных и незастроенных пространств, озелененных территорий, в том числе местоположение зданий и культовых сооружений, участвующих в формировании ансамбля, их габариты и композиционное взаимодействие;

- особенности планировочной организации территории ансамбля Казанского женского монастыря – замкнутый фронтальный северный контур монастырских строений (келейный корпус, надвратная колокольня с воротами, деревянные корпуса), ориентированный центральной входной осью с северо-востока на исторический центр Даниловской слободы (г. Данилов), а с юго-запада – на главные культовые объекты (Казанский собор и храм в честь Казанской иконы Божией Матери), а также характер пространственной организации исторического ядра ансамбля, его деление на функциональные подзоны, включая основные композиционные оси и визуальные связи;

- исторические элементы среды ансамбля Казанского женского монастыря, его застройки и благоустройства, в том числе археологический культурный слой территории ансамбля (в частности местоположения 16-келейного корпуса с домовым храмом в честь Казанской иконы Божией Матери и надвратной колокольни), монастырские захоронения, живописные циклы (монументальная живопись) ансамбля Казанского женского монастыря, ценные элементы благоустройства и озеленения территории ансамбля, породный и видовой состав зеленых насаждений, в том числе старовозрастные и ценные в ландшафтно-эстетическом и породном отношениях древесно-кустарниковые насаждения;

- историческое использование объекта – религиозная деятельность;

- объекты культурного наследия – здания и культовые сооружения, участвующие в формировании ансамбля Казанского женского монастыря:

объект культурного наследия регионального значения (памятник) «Собор во имя Казанской Иконы Божьей Матери», 1900 – 1918 гг.;

выявленный объект культурного наследия (памятник) «Корпус Казанского женского монастыря», конец XIX в.;

выявленный объект культурного наследия (памятник) «Общежительный корпус Казанского женского монастыря», 1894 – 1896 гг.;

16-келейный двухэтажный корпус с домовым храмом в честь Казанской иконы Божией Матери, 1894 г. (рекомендуется осуществить восстановление);

надвратная двухъярусная колокольня со святыми вратами, 1897 – 1900 гг. (рекомендуется осуществить восстановление);

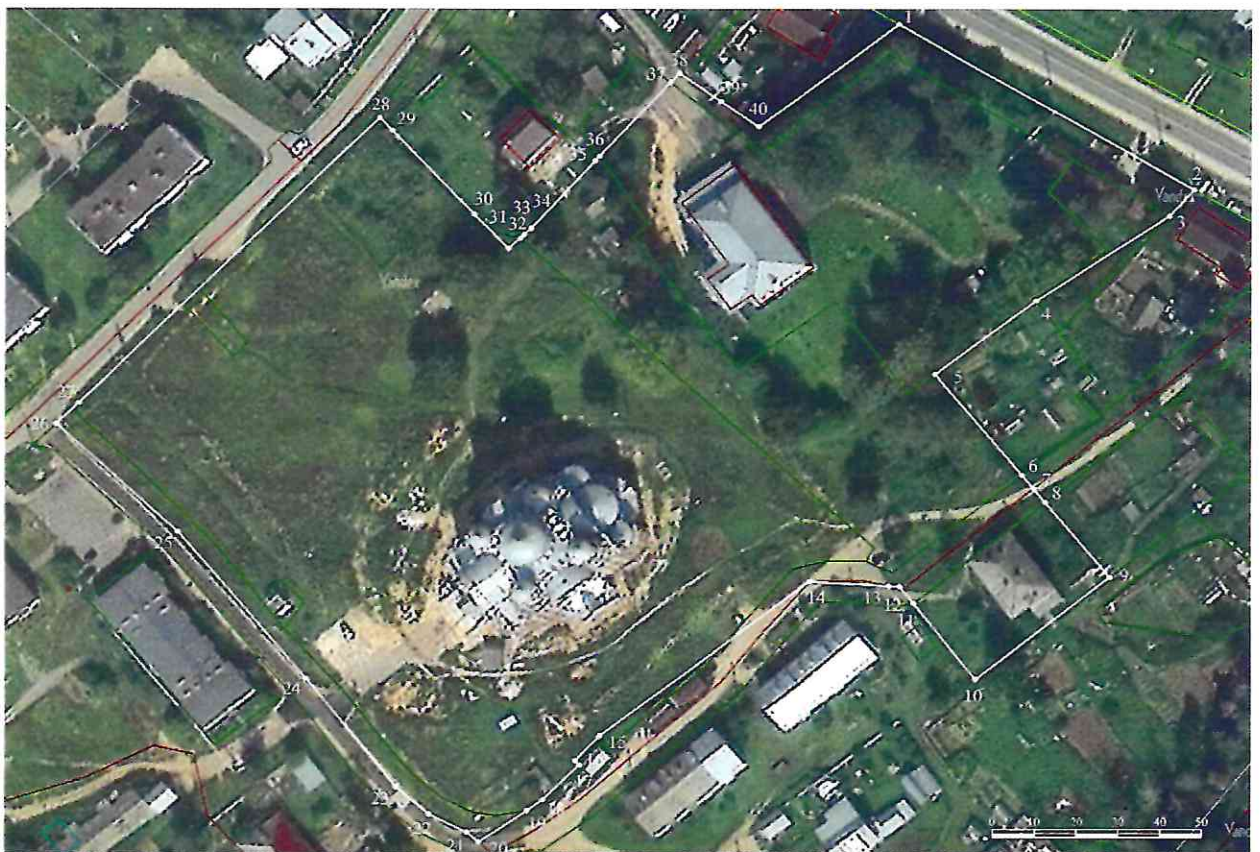
колодец под сенью на северо-западе территории ансамбля.

УТВЕРЖДЕНЫ
приказом государственной
службы охраны объектов
культурного наследия
Ярославской области
от 26.03.2026 № 59





ГРАНИЦЫ ТЕРРИТОРИИ

объекта культурного наследия регионального значения (ансамбля)
«Ансамбль Казанского женского монастыря», кон. XIX в., 1900 – 1918 гг.
(Ярославская область, Даниловский район, пос. Горюшка)

1. Схема границ территории объекта культурного наследия.



Условные обозначения

-  - границы территории объекта культурного наследия
- 1, ..., 40 - номер характерной (поворотной) точки границ территории объекта культурного наследия
-  - границы объектов капитального строительства
-  - границы кадастровых кварталов
-  - кадастровые границы земельных участков

2. Координаты характерных (поворотных) точек границ территории объекта культурного наследия.

Номер характерной (поворотной) точки	Координаты характерных (поворотных) точек (система координат МСК-76)	
	площадь – 29270,90 кв. м	
	X	Y
1	2	3
1	437667,22	2167647,43
2	437625,93	2167718,26
3	437619,42	2167712,32
4	437598,07	2167680,43
5	437579,88	2167656,25
6	437554,70	2167677,11
7	437551,39	2167679,85
8	437548,00	2167682,66
9	437529,27	2167698,18
10	437503,89	2167665,97
11	437522,65	2167651,15
12	437526,88	2167647,81
13	437526,99	2167645,31
14	437528,13	2167626,37
15	437489,72	2167575,86
16	437483,66	2167570,09
17	437482,60	2167571,10
18	437474,04	2167562,43
19	437471,20	2167558,45
20	437463,36	2167546,96
21	437465,84	2167544,11
22	437470,39	2167535,00
23	437477,11	2167527,05
24	437504,29	2167505,38
25	437540,73	2167474,79
26	437567,38	2167445,60
27	437572,62	2167450,94
28	437643,68	2167522,96
29	437640,40	2167526,06
30	437619,72	2167545,71
31	437611,11	2167553,89
32	437613,71	2167556,71
33	437614,56	2167557,63
34	437616,23	2167559,44
35	437632,90	2167574,69

1	2	3
36	437633,98	2167575,68
37	437652,71	2167592,82
38	437655,06	2167594,96
39	437647,92	2167604,92
40	437641,45	2167613,94
1	437667,22	2167647,43

3. Режим использования территории объекта культурного наследия.

На территории объекта культурного наследия разрешается:

- проведение работ по сохранению объекта культурного наследия (меры, направленные на обеспечение физической сохранности и сохранение историко-культурной ценности объекта культурного наследия, предусматривающие консервацию, ремонт, реставрацию, приспособление объекта культурного наследия для современного использования и включающие в себя научно-исследовательские, изыскательские, проектные и производственные работы, научное руководство проведением работ по сохранению объекта культурного наследия, технический и авторский надзор за проведением таких работ);

- реконструкция, ремонт существующих дорог, инженерных коммуникаций, благоустройство, озеленение, установка малых архитектурных форм, информационных знаков и указателей, иная хозяйственная деятельность, не противоречащая требованиям обеспечения сохранности объекта культурного наследия и позволяющая обеспечить функционирование объекта культурного наследия в современных условиях, обеспечивающая недопущение ухудшения состояния территории объекта культурного наследия, включенного в единый государственный реестр объектов культурного наследия (памятников истории и культуры) народов Российской Федерации, поддержание территории объекта культурного наследия в благоустроенном состоянии;

- ведение мониторинга состояния объекта культурного наследия и территории объекта культурного наследия;

- проведение археологических работ.

На территории объекта культурного наследия запрещается:

- снос (демонтаж) элементов ценной исторической застройки;

- изменение высотных параметров ценной исторической застройки, изменение архитектурных особенностей, декоративного оформления фасадов ценной исторической застройки;

- строительство объектов капитального строительства и увеличение объемно-пространственных характеристик существующих на территории памятника объектов капитального строительства;

- проведение земляных, строительных, мелиоративных работ и иных работ, за исключением работ по сохранению объекта культурного наследия или его отдельных элементов, сохранению историко-градостроительной или природной среды объекта культурного наследия;

- установка рекламных конструкций, распространение наружной рекламы;
- осуществление любых видов деятельности, ухудшающих экологические условия и гидрологический режим на территории объекта культурного наследия, создающих вибрационные нагрузки динамическим воздействием на грунты в зоне их взаимодействия с объектом культурного наследия.