



ГОСУДАРСТВЕННАЯ СЛУЖБА ОХРАНЫ ОБЪЕКТОВ КУЛЬТУРНОГО НАСЛЕДИЯ ЯРОСЛАВСКОЙ ОБЛАСТИ

П Р И К А З

от 03.02.2026 № 25
г. Ярославль

О включении выявленного
объекта культурного наследия
в единый государственный реестр
объектов культурного наследия
(памятников истории и культуры)
народов Российской Федерации

В соответствии со статьями 3¹, 18, 33 Федерального закона от 25 июня 2002 года № 73-ФЗ «Об объектах культурного наследия (памятниках истории и культуры) народов Российской Федерации», Положением о государственной службе охраны объектов культурного наследия Ярославской области, утвержденным постановлением Правительства Ярославской области от 17.06.2015 № 659-п «О государственной службе охраны объектов культурного наследия Ярославской области», на основании акта государственной историко-культурной экспертизы от 30.09.2025
ГОСУДАРСТВЕННАЯ СЛУЖБА ОХРАНЫ ОБЪЕКТОВ КУЛЬТУРНОГО НАСЛЕДИЯ ЯРОСЛАВСКОЙ ОБЛАСТИ ПРИКАЗЫВАЕТ:

1. Включить в единый государственный реестр объектов культурного наследия (памятников истории и культуры) народов Российской Федерации выявленный объект культурного наследия «Гостиница "Центральная" Жуковой», 1888 г. (Ярославская обл., г. Рыбинск, просп. Ленина, д. 50), в качестве объекта культурного наследия местного (муниципального) значения (памятника) «Гостиница "Центральная"», конец XVIII – начало XIX в., начало XX в. (Ярославская область, г. Рыбинск, ул. Крестовая, д. 50).

2. Утвердить прилагаемые:

- границы территории объекта культурного наследия местного (муниципального) значения (памятника) «Гостиница "Центральная"», конец XVIII – начало XIX в., начало XX в. (Ярославская область, г. Рыбинск, ул. Крестовая, д. 50);

- предмет охраны объекта культурного наследия местного (муниципального) значения (памятника) «Гостиница "Центральная"»,

конец XVIII – начало XIX в., начало XX в. (Ярославская область, г. Рыбинск, ул. Крестовая, д. 50).

3. Контроль за исполнением приказа возложить на руководителя службы Охинцеву С.Н.

4. Приказ вступает в силу со дня его официального опубликования.

Руководитель службы



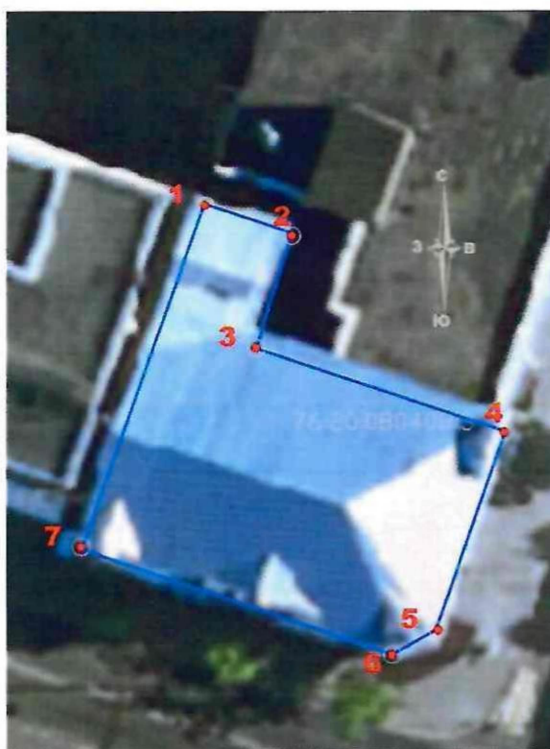
С.Н. Охинцева

УТВЕРЖДЕНЫ
приказом государственной
службы охраны объектов
культурного наследия
Ярославской области
от 03.02.2026 № 25

ГРАНИЦЫ ТЕРРИТОРИИ

объекта культурного наследия местного (муниципального) значения
(памятника) «Гостиница "Центральная"», конец XVIII – начало XIX в.,
начало XX в. (Ярославская область, г. Рыбинск, ул. Крестовая, д. 50)

1. Схема границ территории объекта культурного наследия.



2. Координаты характерных (поворотных) точек границ территории
объекта культурного наследия.

| Номер характерной (поворотной) точки | Координаты характерных (поворотных) точек (система координат МСК-76) | |
|--|---|------------|
| | X | Y |
| 1 | 2 | 3 |
| 1 | 422234.92 | 1267812.23 |
| 2 | 422233.14 | 1267817.61 |
| 3 | 422226.01 | 1267815.43 |
| 4 | 422220.93 | 1267830.71 |
| 5 | 422208.70 | 1267826.43 |

| 1 | 2 | 3 |
|---|-----------|------------|
| 6 | 422207.20 | 1267823.78 |
| 7 | 422213.73 | 1267804.69 |
| 1 | 422234.92 | 1267812.23 |

3. Режим использования территории объекта культурного наследия.

На территории объекта культурного наследия разрешается:

- проведение работ по сохранению объекта культурного наследия (меры, направленные на обеспечение физической сохранности и сохранение историко-культурной ценности объекта культурного наследия, предусматривающие консервацию, ремонт, реставрацию, приспособление объекта культурного наследия для современного использования и включающие в себя научно-исследовательские, изыскательские, проектные и производственные работы, научное руководство проведением работ по сохранению объекта культурного наследия, технический и авторский надзор за проведением таких работ);

- реконструкция, ремонт существующих дорог, инженерных коммуникаций, благоустройство, озеленение, установка малых архитектурных форм, информационных знаков и указателей, иная хозяйственная деятельность, не противоречащая требованиям обеспечения сохранности объекта культурного наследия и позволяющая обеспечить функционирование объекта культурного наследия в современных условиях, обеспечивающая недопущение ухудшения состояния территории объекта культурного наследия, включенного в единый государственный реестр объектов культурного наследия (памятников истории и культуры) народов Российской Федерации, поддержание территории объекта культурного наследия в благоустроенном состоянии;

- ведение мониторинга состояния объекта культурного наследия и территории объекта культурного наследия;

- проведение археологических работ.

На территории объекта культурного наследия запрещается:

- строительство объектов капитального строительства и увеличение объемно-пространственных характеристик существующих на территории памятника объектов капитального строительства;

- проведение земляных, строительных, мелиоративных работ и иных работ, за исключением работ по сохранению объекта культурного наследия или его отдельных элементов, сохранению историко-градостроительной или природной среды объекта культурного наследия;

- установка рекламных конструкций, распространение наружной рекламы;

- осуществление любых видов деятельности, ухудшающих экологические условия и гидрологический режим на территории объекта культурного наследия, создающих вибрационные нагрузки динамическим воздействием на грунты в зоне их взаимодействия с объектом культурного наследия.

УТВЕРЖДЕН

приказом государственной
службы охраны объектов
культурного наследия

Ярославской области

от 03.02.2026 № 25

ПРЕДМЕТ ОХРАНЫ

объекта культурного наследия местного (муниципального) значения (памятника) «Гостиница "Центральная"», конец XVIII – начало XIX в., начало XX в. (Ярославская область, г. Рыбинск, ул. Крестовая, д. 50)

Предметом охраны объекта культурного наследия местного (муниципального) значения (памятника) «Гостиница "Центральная"», конец XVIII – начало XIX в., начало XX в. (Ярославская область, г. Рыбинск, ул. Крестовая, д. 50), являются:

- местоположение и градостроительные характеристики объекта, расположенного в историческом центре города Рыбинска, фиксирующего красные линии улиц Крестовой и Ломоносова и формирующего историко-градостроительную среду своего квартала;

- объемно-пространственная композиция трехэтажного Г-образного в плане здания со скошенным юго-восточным углом;

- капитальные стены здания, сложенные из кирпича; характер обработки фасадной поверхности стен – штукатурное покрытие (колористическое решение уточняется методами научной реставрации);

- характер исторической формы крыши: скатная крыша; материал кровли – листовой металл на фальцевом соединении;

- местоположение, габариты, конфигурация и оформление исторических оконных и дверных проемов (в том числе заложённых); характер исторических заполнений и расстекловки оконных проемов;

- скошенный юго-восточный угол здания и чугунные балконы юго-восточного скошенного угла здания;

- местоположение и конфигурация балкона 2-го этажа эркерного типа с небольшим заходом на южный и восточный фасады здания: материал (чугун) и характер оформления тонких столбиков-опор балкона и навеса над ним; материал (чугун) и характер оформления (рисунок) ограждения и подзоров;

- местоположение и конфигурация балкона 3-го этажа: материал (чугун) и характер оформления (рисунок) ограждения;

- композиция и архитектурно-художественное оформление фасадов: слабый ризалит в центральной части южного фасада (по 4-й и 5-й световым осям) здания;

- местоположение, конфигурация и характер заполнения (устанавливается в ходе научной реставрации) окон-витрин первого этажа (в 3 световые оси на южном фасаде и 2 световые оси на восточном фасаде);

- рустованные лопатки по углам здания и в простенках (за исключением простенка в ризалите на южном фасаде и простенков между 1-й и 2-й, 3-й и 2-й световыми осями на восточном фасаде);
- профилированные рамочные наличники оконных проемов 2-го и 3-го этажей;
- узкие сандрики-полочки над оконными проемами 2-го этажа;
- прямоугольные горизонтальные филенки под оконными проемами 2-го и 3-го этажей (за исключением окон 2-го этажа ризалита);
- поясок под оконными проемами 2-го этажа (за исключением окон 2-го этажа ризалита);
- профилированный поясок под оконными проемами 3-го этажа;
- ступенчатый карниз между 1-м и 2-м этажами;
- стилизованный антаблемент в завершении стен: тонкий профилированный архитрав, узкий гладкий фриз, простой карниз;
- местоположение парапетных стенок (над скошенным юго-восточным углом, над ризалитом, над 1-й световой осью южного фасада и над 5-й световой осью восточного фасада), их конфигурация и оформление;
- округлая форма с «плечиками» верхней части стенок;
- круглые оконные проемы с простым рамочным обрамлением;
- прямоугольные филенки;
- ступенчатый венчающий карниз;
- местоположение и конфигурация парапетных тумб (устанавливаются в ходе научной реставрации).