



ГОСУДАРСТВЕННАЯ СЛУЖБА ОХРАНЫ ОБЪЕКТОВ КУЛЬТУРНОГО НАСЛЕДИЯ ЯРОСЛАВСКОЙ ОБЛАСТИ

ПРИКАЗ

от 29.01.2026 № 11

г. Ярославль

О включении выявленного
объекта культурного наследия
в единый государственный реестр
объектов культурного наследия
(памятников истории и культуры)
народов Российской Федерации

В соответствии со статьями 3¹, 18, 33 Федерального закона от 25 июня 2002 года № 73-ФЗ «Об объектах культурного наследия (памятниках истории и культуры) народов Российской Федерации», Положением о государственной службе охраны объектов культурного наследия Ярославской области, утвержденным постановлением Правительства Ярославской области от 17.06.2015 № 659-п «О государственной службе охраны объектов культурного наследия Ярославской области», на основании акта государственной историко-культурной экспертизы от 08.12.2025
ГОСУДАРСТВЕННАЯ СЛУЖБА ОХРАНЫ ОБЪЕКТОВ КУЛЬТУРНОГО НАСЛЕДИЯ ЯРОСЛАВСКОЙ ОБЛАСТИ ПРИКАЗЫВАЕТ:

1. Включить в единый государственный реестр объектов культурного наследия (памятников истории и культуры) народов Российской Федерации выявленный объект культурного наследия «Типография Фалька», 1910-е гг. (г. Ярославль, ул. Республиканская, д. 476), в качестве объекта культурного наследия местного (муниципального) значения (памятника) «Здание типографии К.Ф. Некрасова», 1914 г. (г. Ярославль, ул. Республиканская, д. 476).

2. Утвердить прилагаемые:

- границы территории объекта культурного наследия местного (муниципального) значения (памятника) «Здание типографии К.Ф. Некрасова», 1914 г. (г. Ярославль, ул. Республиканская, д. 476);

- предмет охраны объекта культурного наследия местного (муниципального) значения (памятника) «Здание типографии К.Ф. Некрасова», 1914 г. (г. Ярославль, ул. Республиканская, д. 476).

3. Контроль за исполнением приказа возложить на руководителя службы Охинцеву С.Н.

4. Приказ вступает в силу со дня его официального опубликования.

Руководитель службы

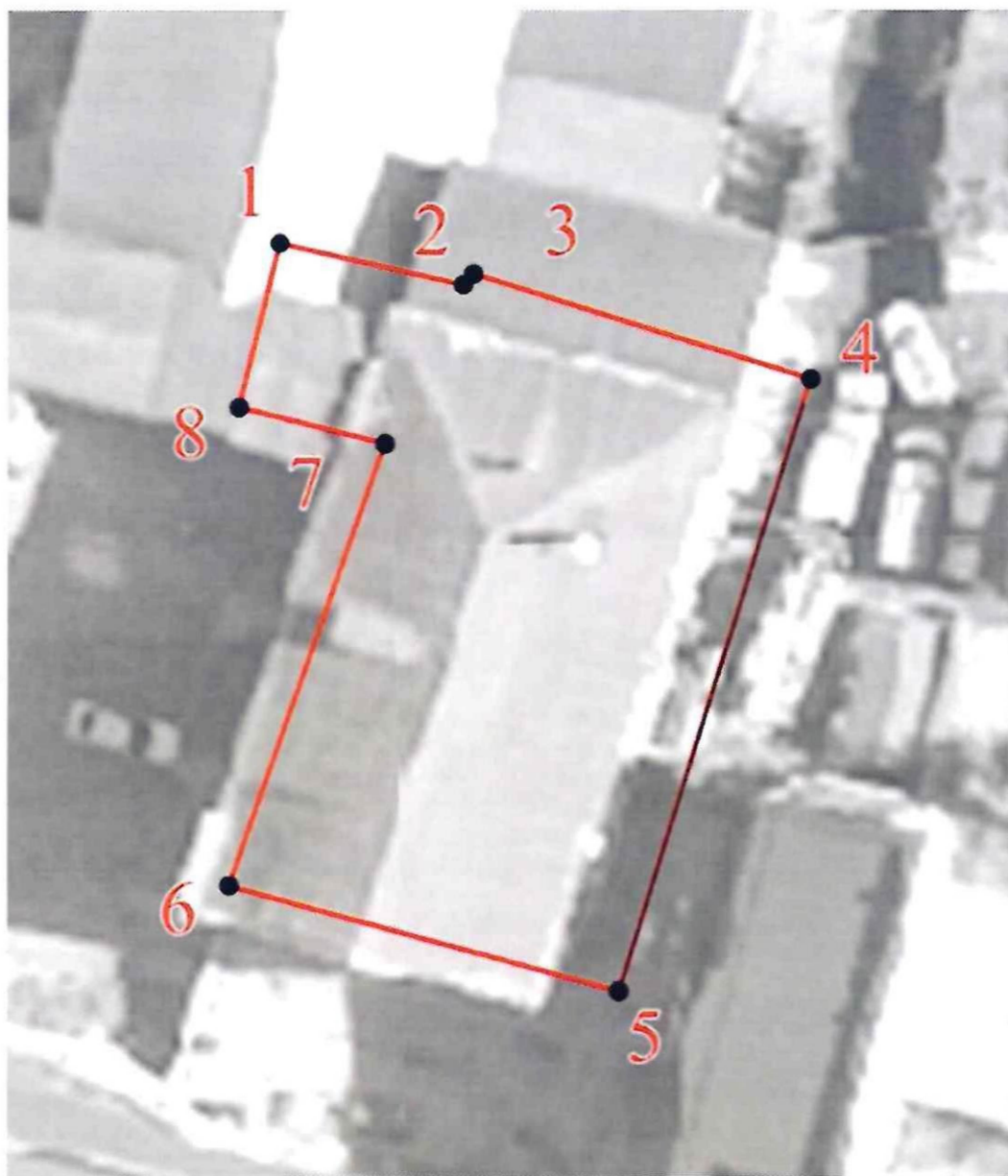


С.Н. Охинцева

УТВЕРЖДЕНЫ
приказом государственной
службы охраны объектов
культурного наследия
Ярославской области
от 29.01.2026 № 11

ГРАНИЦЫ ТЕРРИТОРИИ
объекта культурного наследия местного (муниципального) значения
(памятника) «Здание типографии К.Ф. Некрасова», 1914 г.
(г. Ярославль, ул. Республиканская, д. 476)

1. Схема границ территории объекта культурного наследия.



2. Координаты характерных (поворотных) точек границ территории объекта культурного наследия.

Номер характерной (поворотной) точки	Координаты характерных (поворотных) точек (система координат МСК-76)	
	X	Y
1	2	3
1	376053,65	1329585,15
2	376052,00	1329592,47
3	376052,43	1329592,88
4	376048,26	1329606,30
5	376023,80	1329598,70
6	376028,02	1329583,14
7	376045,67	1329589,35
8	376047,12	1329583,53
1	376053,65	1329585,15

3. Режим использования территории объекта культурного наследия.

На территории объекта культурного наследия разрешаются:

- проведение работ по сохранению объекта культурного наследия (меры, направленные на обеспечение физической сохранности и сохранение историко-культурной ценности объекта культурного наследия, предусматривающие консервацию, ремонт, реставрацию, приспособление объекта культурного наследия для современного использования и включающие в себя научно-исследовательские, изыскательские, проектные и производственные работы, научное руководство проведением работ по сохранению объекта культурного наследия, технический и авторский надзор за проведением данных работ);

- реконструкция, ремонт существующих дорог, инженерных коммуникаций, благоустройство, озеленение, установка малых архитектурных форм, информационных знаков и указателей, иная хозяйственная деятельность, не противоречащая требованиям обеспечения сохранности объекта культурного наследия и позволяющая обеспечить функционирование объекта культурного наследия в современных условиях, обеспечивающая недопущение ухудшения состояния территории объекта культурного наследия, поддержание территории объекта культурного наследия в благоустроенном состоянии;

- ведение мониторинга состояния объекта культурного наследия, территории объекта культурного наследия;

- проведение археологических работ.

На территории объекта культурного наследия запрещаются:

- строительство объектов капитального строительства и увеличение объемно-пространственных характеристик существующих на территории памятника объектов капитального строительства;

- проведение земляных, строительных, мелиоративных и иных работ, за исключением работ по сохранению объекта культурного наследия или его отдельных элементов, сохранению историко-градостроительной или природной среды объекта культурного наследия;

- установка рекламных конструкций, распространение наружной рекламы;

- осуществление любых видов деятельности, ухудшающих экологические условия и гидрологический режим на территории объекта культурного наследия, создающих вибрационные нагрузки динамическим воздействием на грунты в зоне их взаимодействия с объектом культурного наследия.

УТВЕРЖДЕН
приказом государственной
службы охраны объектов
культурного наследия
Ярославской области
от 29.01.2026 № 11

ПРЕДМЕТ ОХРАНЫ

**объекта культурного наследия местного (муниципального) значения
(памятника) «Здание типографии К.Ф. Некрасова», 1914 г.
(г. Ярославль, ул. Республиканская, д. 47б)**

Предметом охраны объекта культурного наследия местного (муниципального) значения (памятника) «Здание типографии К.Ф. Некрасова», 1914 г. (г. Ярославль, ул. Республиканская, д. 47б), являются:

- композиционные особенности здания, участвующего в формировании исторической границы домовладения;

- объёмно-пространственная композиция основного исторического объёма здания, двухэтажного, прямоугольного в плане (поздние пристройки, в том числе выступ, придающий историческому объёму Г-образную форму, в предмет охраны не входят); характер исторической конфигурации прямой крыши с вальмами над северными углами; характер кровельного покрытия – металл;

- местоположение, габариты, конфигурация и оформление исторических входных и оконных проёмов основного исторического объёма на западном и восточном фасадах: прямоугольная форма и осевое расположение; форма с арочной перемычкой оконного проёма второго этажа на южной оси западного фасада;

- капитальные стены основного исторического объёма из красного глиняного кирпича размером 26,5 (27) × 12,5 × 7 см с отдельными кирпичами размером 26 × 12 (12,5) × 6 см;

- композиция и архитектурно-художественное оформление западного лицевого и восточного фасадов основного объёма, состоящее из рельефно выделенного цоколя, промежуточных лопаток, разделяющих пары оконных осей; профилированного карниза; рельефно выделенных веерных перемычек оконных проёмов, в том числе архивольты арочной перемычки окна лестничной клетки;

- характер обработки фасадной поверхности – неоштукатуренные поверхности наружных стен, обмазка по кирпичу;

- историческая планировка в капитальных стенах: поперечная стена выделяет объём лестничной клетки шириной в одну ось в южной части здания;

- исторические перекрытия помещений основного объёма ребристыми сводами по металлическим балкам, опирающимся на чугунные колонны (по три на каждом этаже).