

ГОСУДАРСТВЕННАЯ СЛУЖБА ОХРАНЫ ОБЪЕКТОВ КУЛЬТУРНОГО НАСЛЕДИЯ ЯРОСЛАВСКОЙ ОБЛАСТИ

ПРИКАЗ

от 14.01.2026 № 5
г. Ярославль

Об утверждении предметов
охраны объектов
культурного наследия
федерального значения

В соответствии со статьями 9¹, 33 Федерального закона от 25 июня 2002 года № 73-ФЗ «Об объектах культурного наследия (памятниках истории и культуры) народов Российской Федерации», Положением о государственной службе охраны объектов культурного наследия Ярославской области, утвержденным постановлением Правительства Ярославской области от 17.06.2015 № 659-п «О государственной службе охраны объектов культурного наследия Ярославской области»,
ГОСУДАРСТВЕННАЯ СЛУЖБА ОХРАНЫ ОБЪЕКТОВ КУЛЬТУРНОГО НАСЛЕДИЯ ЯРОСЛАВСКОЙ ОБЛАСТИ ПРИКАЗЫВАЕТ:

1. Утвердить прилагаемый предмет охраны объекта культурного наследия федерального значения (памятника) «Казарма для жандармской команды. Здание полицейской части. Амбулатория при Закоторосльском отделении пожарного депо», 1838 г., вторая половина XIX в., начало 1910-х гг. (Ярославская обл., г. Ярославль, Московский просп., д. 55), входящего в состав объекта культурного наследия федерального значения (ансамбля) «Ансамбль жандармских казарм», кон. XVIII – нач. XIX вв. (Ярославская обл., г. Ярославль, Московский просп., д. 55, д. 55б).

2. Утвердить прилагаемый предмет охраны объекта культурного наследия федерального значения (памятника) «Южный корпус казарм жандармской команды; пожарное депо», XIX в., 1910-е гг. (Ярославская обл., г. Ярославль, Московский просп., д. 55б), входящего в состав объекта культурного наследия федерального значения (ансамбля) «Ансамбль жандармских казарм», кон. XVIII – нач. XIX вв. (Ярославская обл., г. Ярославль, Московский просп., д. 55, д. 55б).

3. Контроль за исполнением приказа возложить на руководителя службы Охинцеву С.Н.

4. Приказ вступает в силу со дня его подписания.

Руководитель службы



С.Н. Охинцева

УТВЕРЖДЕН
приказом государственной
службы охраны объектов
культурного наследия
Ярославской области
от 14.01.2026 № 5

ПРЕДМЕТ ОХРАНЫ

**объекта культурного наследия федерального значения (памятника)
«Казарма для жандармской команды. Здание полицейской части.
Амбулатория при Закоторосльском отделении пожарного депо», 1838 г.,
вторая половина XIX в., начало 1910-х гг. (Ярославская обл.,
г. Ярославль, Московский просп., д. 55), входящего в состав объекта
культурного наследия федерального значения (ансамбля) «Ансамбль
жандармских казарм», кон. XVIII – нач. XIX вв. (Ярославская обл.,
г. Ярославль, Московский просп., д. 55, д. 55б)**

Предметом охраны объекта культурного наследия федерального значения (памятника) «Казарма для жандармской команды. Здание полицейской части. Амбулатория при Закоторосльском отделении пожарного депо», 1838 г., вторая половина XIX в., начало 1910-х гг. (Ярославская обл., г. Ярославль, Московский просп., д. 55), входящего в состав объекта культурного наследия федерального значения (ансамбля) «Ансамбль жандармских казарм», кон. XVIII – нач. XIX вв. (Ярославская обл., г. Ярославль, Московский просп., д. 55, д. 55б), являются:

- месторасположение и композиционные особенности здания, участвующего в формировании фасадной линии комплекса жандармских казарм, формирующего линию застройки Московского проспекта;
- объемно-пространственная композиция одноэтажного сильно вытянутого Г-образного в плане здания, состоящего из прямоугольного в плане южного объема и небольшого Г-образного в плане северного объема; кирпичный контрфорс у южного фасада на юго-западном углу здания; форма четырехскатной вальмовой крыши; исторический характер кровельного покрытия уточняется методами научной реставрации;
- местоположение, габариты и конфигурация сохранившихся исторических оконных проемов на фасадах здания, в том числе заложенных: прямоугольная форма и осевое расположение; характер исторической расстекловки оконных проемов уточняется методами научной реставрации;
- капитальные стены из красного полнотелого глиняного кирпича на известковом растворе;
- композиция и архитектурно-художественное оформление фасадов южного объема: плоские оконные ниши с арочными с повышенной стрелой перемычками; тяга-импост простого профиля на уровне основания арок перемычек; завершение фасада гладким рельефно выделенным фризом и

подшивным выносным карнизом с подкарнизной профилированной тягой;

- композиция и архитектурно-художественное оформление фасадов северного объема: сохранившееся оформление оконных проемов клинчатыми рельефно выделенными перемычками и подоконными полками на «камешках» (сохранились частично, рекомендуется воссоздать методами научной реставрации); крупная горизонтальная прямоугольная доска на второй и третьей северных световых осях, на которую наложены верхние части выступающих оконных перемычек, профилированный карниз (сохранился частично, рекомендуется воссоздать методами научной реставрации); плоские прямоугольные горизонтальные ниши разной длины по сторонам доски;

- характер обработки фасадной поверхности – оштукатуренные поверхности наружных стен; колористическое решение уточняется методами научной реставрации;

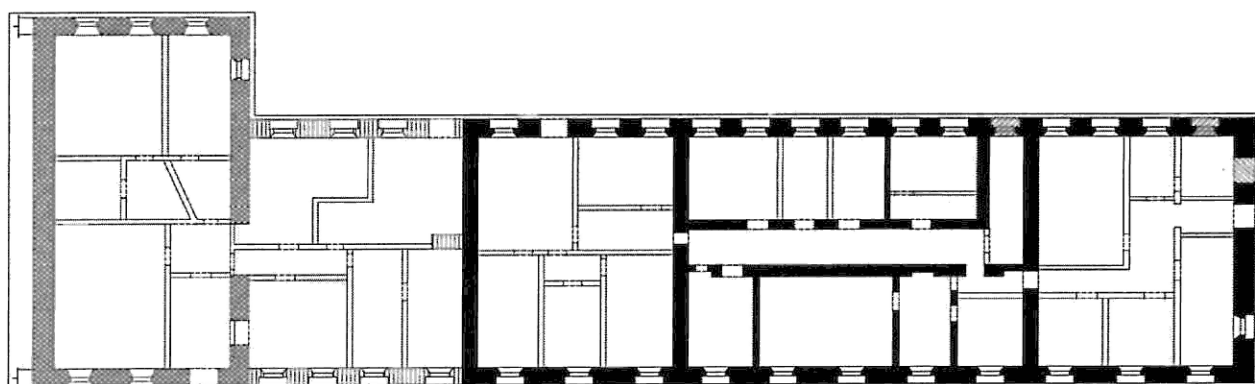
- сохранившаяся планировка в исторических капитальных стенах из красного полнотелого глиняного кирпича.

Схема предмета охраны объекта культурного наследия федерального значения (памятника) «Казарма для жандармской команды. Здание полицейской части. Амбулатория при Закоторосльском отделении пожарного депо», 1838 г., вторая половина XIX в., начало 1910-х гг. (Ярославская обл., г. Ярославль, Московский просп., д. 55), входящего в состав объекта культурного наследия федерального значения (ансамбля) «Ансамбль жандармских казарм», кон. XVIII – нач. XIX вв. (Ярославская обл., г. Ярославль, Московский просп., д. 55, д. 55б), приведена в приложении к настоящему предмету охраны.




Приложение
к предмету охраны объекта
культурного наследия федерального
значения (памятника) «Казарма для
жандармской команды. Здание
полицейской части. Амбулатория при
Закоторосльском отделении пожарного
депо», 1838 г., вторая половина
XIX в., начало 1910-х гг.
(Ярославская обл., г. Ярославль,
Московский просп., д. 55), входящего
в состав объекта культурного
наследия федерального значения
(ансамбля) «Ансамбль жандармских
казарм», кон. XVIII – нач. XIX вв.
(Ярославская обл., г. Ярославль,
Московский просп., д. 55, д. 55б)

СХЕМА

предмета охраны объекта культурного наследия федерального значения
(памятника) «Казарма для жандармской команды. Здание полицейской
части. Амбулатория при Закоторосльском отделении пожарного депо»,
1838 г., вторая половина XIX в., начало 1910-х гг. (Ярославская обл.,
г. Ярославль, Московский просп., д. 55), входящего в состав объекта
культурного наследия федерального значения (ансамбля) «Ансамбль
жандармских казарм», кон. XVIII – нач. XIX вв. (Ярославская обл.,
г. Ярославль, Московский просп., д. 55, д. 55б)



Условные обозначения

-  капитальные стены, 1838 г.
-  капитальные стены, 2-я пол. XIX в.
-  капитальные стены, начало 1910-х гг.
- композиция и архитектурно-художественное оформление фасадов

УТВЕРЖДЕН
приказом государственной
службы охраны объектов
культурного наследия
Ярославской области
от 14.01.2026 № 5

ПРЕДМЕТ ОХРАНЫ

**объекта культурного наследия федерального значения (памятника)
«Южный корпус казарм жандармской команды; пожарное депо», XIX в.,
1910-е гг. (Ярославская обл., г. Ярославль, Московский просп., д. 55б),
входящего в состав объекта культурного наследия федерального
значения (ансамбля) «Ансамбль жандармских казарм»,
кон. XVIII – нач. XIX вв. (Ярославская обл., г. Ярославль,
Московский просп., д. 55, д. 55б)**

Предметом охраны объекта культурного наследия федерального значения (памятника) «Южный корпус казарм жандармской команды; пожарное депо», XIX в., 1910-е гг. (Ярославская обл., г. Ярославль, Московский просп., д. 55б), входящего в состав объекта культурного наследия федерального значения (ансамбля) «Ансамбль жандармских казарм», кон. XVIII – нач. XIX вв. (Ярославская обл., г. Ярославль, Московский просп., д. 55, д. 55б), являются:

- местоположение и композиционные особенности здания, участвующего в формировании фасадной линии ансамбля, формирующего линию застройки Московского проспекта;

- объемно-пространственная композиция (может уточняться методами научной реставрации) прямоугольного в плане, вытянутого по оси север-юг одноэтажного объема с центральным повышенным ризалитом главного (западного) фасада (бывшее основание каланчи), фланкированным колоннами-гумбами; четырехскатная форма прямой вальмовой крыши основного объема (исторически была завершена восьмигранной пожарной каланчой над центральной частью западного фасада со смотровой площадкой и шпилем, возможность восстановления которой может быть рассмотрена в ходе реставрации); характер кровельного покрытия – металлический лист с фальцевым соединением;

- местоположение, габариты и конфигурация исторических проемов на главном (западном) фасаде здания, в том числе заложенных: исторические прямоугольные воротные проемы, в том числе в центре; сохранившиеся исторические прямоугольные узкие оконные проемы; характер расстекловки заполнений оконных проемов (уточняется методами научной реставрации); сохранившиеся кованые элементы у воротных проемов и ворот: кованые крюки и петли;

- композиция и архитектурно-художественное оформление фасадов: сохранившийся низкий рельефно выделенный цоколь; гладкий фриз, на восточной части объема отделенный от плоскости стены простой полочкой; профилированный карниз: подшивной оштукатуренный простого профиля на западной части объема, кирпичный многоступенчатый с рядом зубцов на восточной части объема;

- композиция и архитектурно-художественное оформление главного (западного) фасада: сохранившиеся плоские арочные оконные ниши; простая полка-импост арочных завершений оконных ниш; поставленные «на угол» прямоугольные в плане горизонтально рустованные пилоны, фланкирующие ризалит входа; историческая форма фронтона ризалита (ступенчатая); рамочное обрамление въездного объема ризалита с крупной доской-перемычкой, завершенной ленточным карнизом с «подвесками»: в центре – короткие широкие с проточкой, по бокам – длинные в нижней части;

- материал капитальных стен – красный глиняный кирпич на известковом растворе;

- характер обработки фасадной поверхности: оштукатуренные поверхности наружных стен западной части объема (колористическое решение уточняется методами научной реставрации); неоштукатуренные поверхности наружных стен восточной части объема;

- сохранившаяся пространственно-планировочная структура интерьера: историческая планировка в капитальных стенах: продольная стена разделяет объем на западную и восточную части;

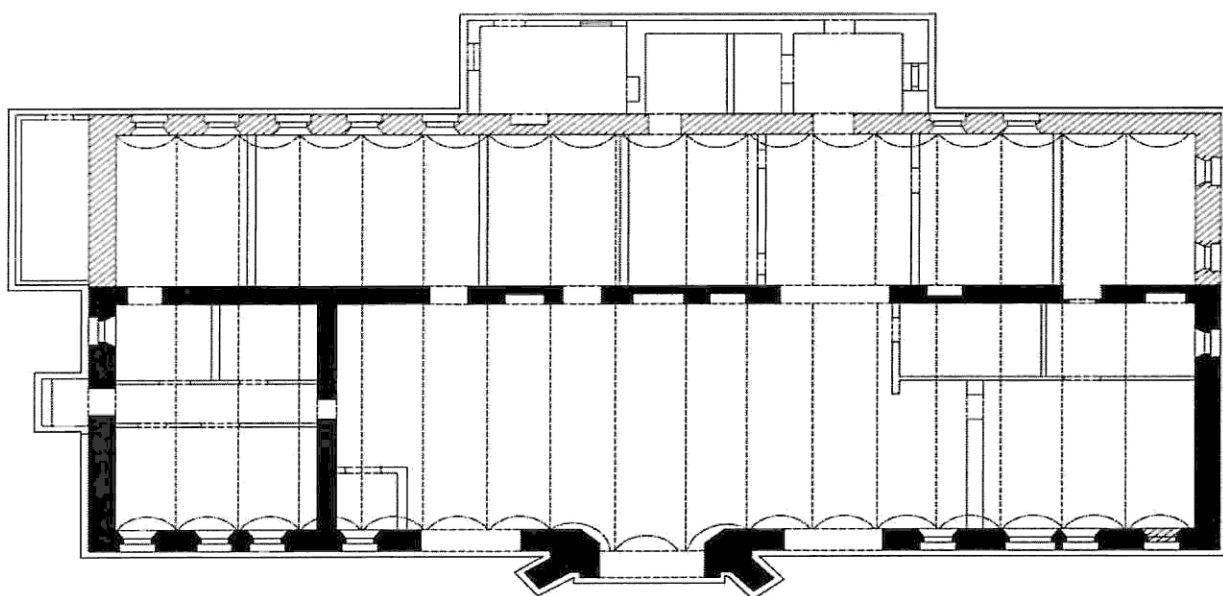
- материал, конструкция и характер связей капитальных стен, перекрытий: ребристый свод в центральном помещении западной части.

Схема предмета охраны объекта культурного наследия федерального значения (памятника) «Южный корпус казарм жандармской команды; пожарное депо», XIX в., 1910-е гг. (Ярославская обл., г. Ярославль, Московский просп., д. 55б), входящего в состав объекта культурного наследия федерального значения (ансамбля) «Ансамбль жандармских казарм», кон. XVIII – нач. XIX вв. (Ярославская обл., г. Ярославль, Московский просп., д. 55, д. 55б), приведена в приложении к настоящему предмету охраны.



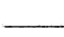
Приложение
к предмету охраны объекта
культурного наследия федерального
значения (памятника) «Южный
корпус казарм жандармской
команды; пожарное депо», XIX в.,
1910-е гг. (Ярославская обл.,
г. Ярославль, Московский просп.,
д. 55б), входящего в состав объекта
культурного наследия федерального
значения (ансамбля) «Ансамбль
жандармских казарм», кон. XVIII –
нач. XIX вв. (Ярославская обл.,
г. Ярославль, Московский просп.,
д. 55, д. 55б)

СХЕМА

предмета охраны объекта культурного наследия федерального значения
(памятника) «Южный корпус казарм жандармской команды; пожарное
депо», XIX в., 1910-е гг. (Ярославская обл., г. Ярославль, Московский
просп., д. 55б), входящего в состав объекта культурного наследия
федерального значения (ансамбля) «Ансамбль жандармских казарм»,
кон. XVIII – нач. XIX вв. (Ярославская обл., г. Ярославль,
Московский просп., д. 55, д. 55б)



Условные обозначения

-  капитальные стены, XIX в.
-  капитальные стены, 1910-е гг.
-  композиция и архитектурно-художественное оформление фасадов (исключая восточную пристройку)