



ГОСУДАРСТВЕННАЯ СЛУЖБА ОХРАНЫ ОБЪЕКТОВ КУЛЬТУРНОГО НАСЛЕДИЯ ЯРОСЛАВСКОЙ ОБЛАСТИ

ПРИКАЗ

от 05.11.2025 № 197
г. Ярославль

О включении выявленных
объектов культурного наследия
и об отказе во включении
выявленного объекта культурного
наследия в единый
государственный реестр объектов
культурного наследия
(памятников истории и культуры)
народов Российской Федерации

В соответствии со статьями 3¹, 16¹, 18, 33 Федерального закона от 25 июня 2002 года № 73-ФЗ «Об объектах культурного наследия (памятниках истории и культуры) народов Российской Федерации», Положением о государственной службе охраны объектов культурного наследия Ярославской области, утвержденным постановлением Правительства Ярославской области от 17.06.2015 № 659-п «О государственной службе охраны объектов культурного наследия Ярославской области», на основании акта государственной историко-культурной экспертизы от 30.09.2025

ГОСУДАРСТВЕННАЯ СЛУЖБА ОХРАНЫ ОБЪЕКТОВ КУЛЬТУРНОГО НАСЛЕДИЯ ЯРОСЛАВСКОЙ ОБЛАСТИ ПРИКАЗЫВАЕТ:

1. Включить в единый государственный реестр объектов культурного наследия (памятников истории и культуры) народов Российской Федерации:

- выявленный объект культурного наследия «Ансамбль усадьбы Яндоурова», кон. XIX – нач. XX вв. (Ярославская обл., Пошехонский р-н, с. Ракоболь), в качестве объекта культурного наследия местного (муниципального) значения (ансамбля) «Ансамбль усадьбы Гладковых», 1820 г. – конец XIX в. (Ярославская обл., Пошехонский р-н, с. Ракоболь);

- выявленный объект культурного наследия «Ансамбль усадьбы Яндоурова: главный дом», кон. XIX – нач. XX вв. (Ярославская обл., Пошехонский р-н, с. Ракоболь, ул. Калининская, д. 17), в качестве объекта культурного наследия местного (муниципального) значения (памятника)

«Главный дом», 1820 г. (Ярославская обл., Пошехонский р-н, с. Ракоболь, ул. Калининская, д. 17), входящего в состав объекта культурного наследия местного (муниципального) значения (ансамбля) «Ансамбль усадьбы Гладковых», 1820 г. – конец XIX в. (Ярославская обл., Пошехонский р-н, с. Ракоболь);

- выявленный объект культурного наследия «Ансамбль усадьбы Яндоурова: дом людской», кон. XIX – нач. XX вв. (Ярославская обл., Пошехонский р-н, с. Ракоболь, ул. Калининская, д. 15), в качестве объекта культурного наследия местного (муниципального) значения (памятника) «Дом людской», конец XIX в. (Ярославская обл., Пошехонский р-н, с. Ракоболь, ул. Калининская, д. 15), входящего в состав объекта культурного наследия местного (муниципального) значения (ансамбля) «Ансамбль усадьбы Гладковых», 1820 г. – конец XIX в. (Ярославская обл., Пошехонский р-н, с. Ракоболь);

- выявленный объект культурного наследия «Ансамбль усадьбы Яндоурова: дом деревянный», кон. XIX – нач. XX вв. (Ярославская обл., Пошехонский р-н, с. Ракоболь), в качестве объекта культурного наследия местного (муниципального) значения (памятника) «Дом деревянный», конец XIX в. (Ярославская обл., Пошехонский р-н, с. Ракоболь, ул. Калининская, д. 13), входящего в состав объекта культурного наследия местного (муниципального) значения (ансамбля) «Ансамбль усадьбы Гладковых», 1820 г. – конец XIX в. (Ярославская обл., Пошехонский р-н, с. Ракоболь).

2. Утвердить прилагаемые:

- границы территории объекта культурного наследия местного (муниципального) значения (ансамбля) «Ансамбль усадьбы Гладковых», 1820 г. – конец XIX в. (Ярославская обл., Пошехонский р-н, с. Ракоболь), и входящих в его состав объектов культурного наследия местного (муниципального) значения (памятников) «Главный дом», 1820 г. (Ярославская обл., Пошехонский р-н, с. Ракоболь, ул. Калининская, д. 17), «Дом людской», конец XIX в. (Ярославская обл., Пошехонский р-н, с. Ракоболь, ул. Калининская, д. 15), «Дом деревянный», конец XIX в. (Ярославская обл., Пошехонский р-н, с. Ракоболь, ул. Калининская, д. 13);

- предмет охраны объекта культурного наследия местного (муниципального) значения (ансамбля) «Ансамбль усадьбы Гладковых», 1820 г. – конец XIX в. (Ярославская обл., Пошехонский р-н, с. Ракоболь);

- предмет охраны объекта культурного наследия местного (муниципального) значения (памятника) «Главный дом», 1820 г. (Ярославская обл., Пошехонский р-н, с. Ракоболь, ул. Калининская, д. 17), входящего в состав объекта культурного наследия местного (муниципального) значения (ансамбля) «Ансамбль усадьбы Гладковых», 1820 г. – конец XIX в. (Ярославская обл., Пошехонский р-н, с. Ракоболь);

- предмет охраны объекта культурного наследия местного (муниципального) значения (памятника) «Дом людской», конец XIX в. (Ярославская обл., Пошехонский р-н, с. Ракоболь, ул. Калининская, д. 15), входящего в состав объекта культурного наследия местного

(муниципального) значения (ансамбля) «Ансамбль усадьбы Гладковых», 1820 г. – конец XIX в. (Ярославская обл., Пошехонский р-н, с. Ракоболь);

- предмет охраны объекта культурного наследия местного (муниципального) значения (памятника) «Дом деревянный», конец XIX в. (Ярославская обл., Пошехонский р-н, с. Ракоболь, ул. Калининская, д. 13), входящего в состав объекта культурного наследия местного (муниципального) значения (ансамбля) «Ансамбль усадьбы Гладковых», 1820 г. – конец XIX в. (Ярославская обл., Пошехонский р-н, с. Ракоболь).

3. Отказать во включении в единый государственный реестр объектов культурного наследия (памятников истории и культуры) народов Российской Федерации выявленного объекта культурного наследия «Ансамбль усадьбы Яндоурова: парк», кон. XIX в. (Ярославская обл., Пошехонский р-н, с. Ракоболь).

4. Исключить выявленный объект культурного наследия, указанный в пункте 3, из перечня выявленных объектов культурного наследия Ярославской области.

5. Контроль за исполнением приказа возложить на руководителя службы Охинцеву С.Н.

6. Приказ вступает в силу со дня его официального опубликования.

Руководитель службы

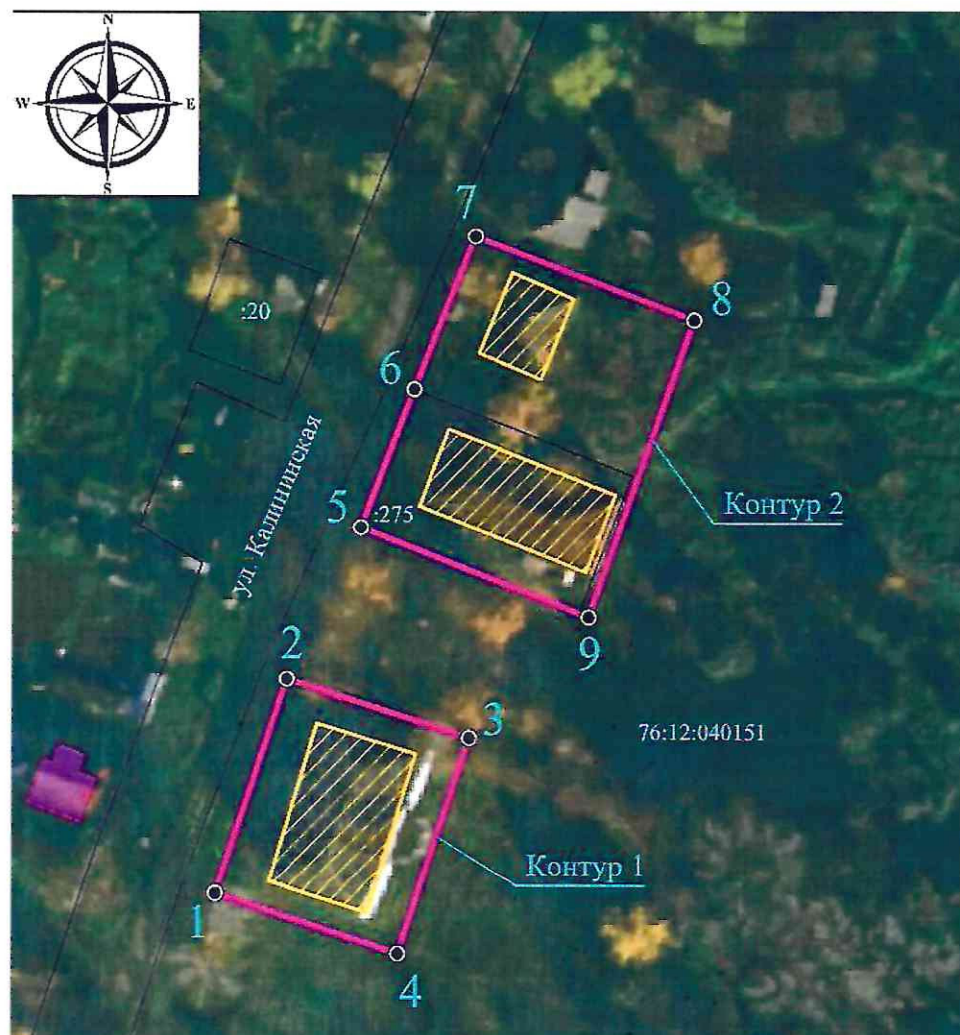
С.Н. Охинцева

УТВЕРЖДЕНЫ
приказом государственной
службы охраны объектов
культурного наследия
Ярославской области
от 01.11.2025 № 197

ГРАНИЦЫ ТЕРРИТОРИИ

объекта культурного наследия местного (муниципального) значения (ансамбля) «Ансамбль усадьбы Гладковых», 1820 г. – конец XIX в. (Ярославская обл., Пошехонский р-н, с. Ракоболь), и входящих в его состав объектов культурного наследия местного (муниципального) значения (памятников) «Главный дом», 1820 г. (Ярославская обл., Пошехонский р-н, с. Ракоболь, ул. Калининская, д. 17), «Дом людской», конец XIX в. (Ярославская обл., Пошехонский р-н, с. Ракоболь, ул. Калининская, д. 15), «Дом деревянный», конец XIX в. (Ярославская обл., Пошехонский р-н, с. Ракоболь, ул. Калининская, д. 13)

1. Схема границ территории объекта культурного наследия.



2. Координаты характерных (поворотных) точек границ территории объекта культурного наследия.

Номер характерной (поворотной) точки	Координаты характерных (поворотных) точек (система координат МСК-76, зона 1)	
	X	Y
1	2	3
Контур 1		
1	498621.23	1298371.05
2	498661.95	1298384.71
3	498650.72	1298419.74
4	498609.99	1298406.07
1	498621.23	1298371.05
Контур 2		
5	498690.57	1298398.86
6	498716.67	1298409.01
7	498745.42	1298420.83
8	498729.63	1298462.72
9	498673.55	1298442.61
5	498690.57	1298398.86

3. Режим использования территории объекта культурного наследия.

На территории объекта культурного наследия разрешается:

- проведение работ по сохранению объекта культурного наследия (меры, направленные на обеспечение физической сохранности и сохранение историко-культурной ценности объекта культурного наследия, предусматривающие консервацию, ремонт, реставрацию, приспособление объекта культурного наследия для современного использования и включающие в себя научно-исследовательские, изыскательские, проектные и производственные работы, научное руководство проведением работ по сохранению объекта культурного наследия, технический и авторский надзор за проведением таких работ);

- реконструкция, ремонт существующих дорог, инженерных коммуникаций, благоустройство, озеленение, установка малых архитектурных форм, информационных знаков и указателей, иная хозяйственная деятельность, не противоречащая требованиям обеспечения сохранности объекта культурного наследия и позволяющая обеспечить функционирование объекта культурного наследия в современных условиях, обеспечивающая недопущение ухудшения состояния территории объекта культурного наследия, включенного в единый государственный реестр объектов культурного наследия (памятников истории и культуры) народов Российской Федерации, поддержание территории объекта культурного наследия в благоустроенном состоянии;

- ведение мониторинга состояния объекта культурного наследия и территории объекта культурного наследия;

- проведение археологических работ.

На территории объекта культурного наследия запрещается:

- строительство объектов капитального строительства и увеличение объемно-пространственных характеристик существующих на территории памятника объектов капитального строительства;

- проведение земляных, строительных, мелиоративных работ и иных работ, за исключением работ по сохранению объекта культурного наследия или его отдельных элементов, сохранению историко-градостроительной или природной среды объекта культурного наследия;

- установка рекламных конструкций, распространение наружной рекламы;

- осуществление любых видов деятельности, ухудшающих экологические условия и гидрологический режим на территории объекта культурного наследия, создающих вибрационные нагрузки динамическим воздействием на грунты в зоне их взаимодействия с объектом культурного наследия.

УТВЕРЖДЕН
приказом государственной
службы охраны объектов
культурного наследия
Ярославской области
от 01.11.2015 № 194

ПРЕДМЕТ ОХРАНЫ

**объекта культурного наследия местного (муниципального) значения
(ансамбля) «Ансамбль усадьбы Гладковых», 1820 г. – конец XIX в.
(Ярославская обл., Пошехонский р-н, с. Ракоболь)**

Предметом охраны объекта культурного наследия местного (муниципального) значения (ансамбля) «Ансамбль усадьбы Гладковых», 1820 г. – конец XIX в. (Ярославская обл., Пошехонский р-н, с. Ракоболь), являются:

- градостроительная роль ансамбля, расположенного на улице Калининской в селе Ракоболь Пошехонского района, фиксирующего линию застройки и формирующего архитектурно-художественный облик исторического села;

- объемно-пространственная композиция и силуэтные характеристики элементов ансамбля, включающего главный дом, дом деревянный и дом людской;

- архитектурно-стилевое единство элементов ансамбля (декоративное оформление фасадов главного дома, дома людского и дома деревянного, основные строительные и отделочные материалы); расположение элементов ансамбля относительно друг друга.

УТВЕРЖДЕН
приказом государственной
службы охраны объектов
культурного наследия
Ярославской области
от 01.11.2025 № 194

ПРЕДМЕТ ОХРАНЫ

объекта культурного наследия местного (муниципального) значения (памятника) «Главный дом», 1820 г. (Ярославская обл., Пошехонский р-н, с. Ракоболь, ул. Калининская, д. 17), входящего в состав объекта культурного наследия местного (муниципального) значения (ансамбля) «Ансамбль усадьбы Гладковых», 1820 г. – конец XIX в. (Ярославская обл., Пошехонский р-н, с. Ракоболь)

Предметом охраны объекта культурного наследия местного (муниципального) значения (памятника) «Главный дом», 1820 г. (Ярославская обл., Пошехонский р-н, с. Ракоболь, ул. Калининская, д. 17), входящего в состав объекта культурного наследия местного (муниципального) значения (ансамбля) «Ансамбль усадьбы Гладковых», 1820 г. – конец XIX в. (Ярославская обл., Пошехонский р-н, с. Ракоболь), являются:

- градостроительная роль здания главного дома усадебного комплекса, расположенного на улице Калининской, дом 17, в селе Ракоболь Пошехонского района, фиксирующего линию застройки и формирующего архитектурно-художественный облик исторического села;

- историческая объемно-пространственная композиция двухэтажного кирпичного здания в форме прямоугольника, вытянутого с юга на север, завершенного вальмовой кровлей; с южной стороны имитация структуры дома с мезонином;

- исторические капитальные стены здания, сложенные из красного полнотелого керамического кирпича; металлические воздушные связи; внутрстенные связи; характер обработки фасадной поверхности стен главного дома: оштукатуренные, окрашенные (колористическое решение уточняется методами научной реставрации); размеры кирпича: 26 × 7 см; кирпичный, конструктивно выделенный из плоскости стен цоколь, непрерывной лентой проходящий по фасадам: оштукатуренный, окрашенный;

- характер крыши исторического объема главного дома, ее форма, конструкции и габариты: вальмовая крыша основного объема; скатная крыша мезонина; характер кровельного покрытия основного объема – шифер (покрытие поражено коррозией), покрытие мезонина – металлические листы на фальцевом соединении;

- местоположение, форма и габариты исторических оконных проемов здания (в том числе заложённых); оконные проемы второго этажа прямоугольной формы с клинчатыми перемычками (в том числе заложённые); оконные проемы первого этажа южного фасада арочной формы с полуциркульными перемычками; характер исторического заполнения оконных проемов – металлопластик, с расстекловкой;

- композиция и архитектурно-художественное оформление лицевого юго-восточного фасада: профилированный венчающий карниз с сухариками, над которым устроен дополнительный невысокий аттиковый ярус; аттиковый ярус, состоящий из фриза, декорированного лежащими нишками, и несложного карниза; пилястры нижнего этажа, делящие стену на 11 одинаковых частей, почти полностью занятых плоскими нишами; арочные окна в нишах фасада; декоративные арки с профилированными полуциркульными перемычками, опирающиеся на узкие гладкие пилястры; круглые филенки с лепными львиными головами, касающиеся верхних частей арок окон; коринфские пилястры, поставленные между окнами второго этажа в центральной части фасада; профилированный карниз в основании лучкового фронтона, поддерживающийся пилястрами;

- композиция и архитектурно-художественное оформление бокового юго-западного фасада: равномерно расставленные прямоугольные окна, заключенные в строгие наличники с сандриками и подоконными нишками; профилированный венчающий карниз с сухариками, над которым устроен дополнительный невысокий аттиковый ярус; аттиковый ярус, состоящий из фриза, декорированного лежащими нишками, и несложного карниза; сдвоенные по углам фасада плоские пилястры; пилястры, делящие стену на 6 одинаковых частей, почти полностью занятых плоскими нишами;

- композиция и архитектурно-художественное оформление дворового северо-западного фасада: профилированный венчающий карниз с сухариками, над которым устроен дополнительный невысокий аттиковый ярус; аттиковый ярус, состоящий из фриза, декорированного лежащими нишками, и несложного карниза; пилястры, делящие стену на 11 одинаковых частей, почти полностью занятых плоскими нишами; прямоугольные окна в нишах фасада, заключенные в строгие наличники с сандриками и подоконными нишками;

- композиция и архитектурно-художественное оформление бокового северо-восточного фасада: равномерно расставленные прямоугольные окна, заключенные в строгие наличники с сандриками и подоконными нишками; профилированный венчающий карниз с сухариками, над которым устроен дополнительный невысокий аттиковый ярус; аттиковый ярус, состоящий из фриза, декорированного лежащими нишками, и несложного карниза; сдвоенные по углам фасада плоские пилястры; пилястры, делящие стену на 6 одинаковых частей, почти полностью занятых плоскими нишами;

- пространственно-планировочная структура храма в капитальных стенах и перекрытиях.

УТВЕРЖДЕН
приказом государственной
службы охраны объектов
культурного наследия
Ярославской области
от 01.11.2025 № 197

ПРЕДМЕТ ОХРАНЫ

**объекта культурного наследия местного (муниципального) значения
(памятника) «Дом людской», конец XIX в. (Ярославская обл.,
Пошехонский р-н, с. Ракоболь, ул. Калининская, д. 15), входящего в состав
объекта культурного наследия местного (муниципального) значения
(ансамбля) «Ансамбль усадьбы Гладковых», 1820 г. – конец XIX в.
(Ярославская обл., Пошехонский р-н, с. Ракоболь)**

Предметом охраны объекта культурного наследия местного (муниципального) значения (памятника) «Дом людской», конец XIX в. (Ярославская обл., Пошехонский р-н, с. Ракоболь, ул. Калининская, д. 15), входящего в состав объекта культурного наследия местного (муниципального) значения (ансамбля) «Ансамбль усадьбы Гладковых», 1820 г. – конец XIX в. (Ярославская обл., Пошехонский р-н, с. Ракоболь), являются:

- градостроительная роль здания, являющегося частью бывшего усадебного комплекса, расположенного на улице Калининской, дом 15, в селе Ракоболь Пошехонского района, фиксирующего линию застройки и формирующего архитектурно-художественный облик исторического села;

- историческая объемно-пространственная композиция одноэтажного кирпичного здания в форме прямоугольника, завершенного вальмовой кровлей;

- исторические капитальные стены здания, сложенные из красного полнотелого керамического кирпича; металлические воздушные связи; внутрстенные связи;

- характер крыши исторического объема главного дома, ее форма, конструкции и габариты: вальмовая крыша основного объема; характер кровельного покрытия объема – металлические листы на фальцевом соединении;

- местоположение, форма и габариты исторических оконных проемов здания (в том числе заложенных); оконные проемы арочной формы с полуциркульными перемычками; оконные проемы прямоугольной формы с клинчатыми перемычками; характер исторического заполнения оконных проемов – столярное, с расстекловкой;

- композиция и архитектурно-художественное оформление лицевого южного фасада: пониженный граненый тамбур входа, смещенный влево от центральной оси; чуть выступающий гладкий цоколь; венчающий карниз с

фризом, декорированным прямоугольными ширинками; углы, акцентированные вертикальными филенками; заключенные в рамочные наличники с замками, небольшими сандриками и подоконными филенками прямоугольные окна с филенчатыми лопатками, помещенными в простенках;

- композиция и архитектурно-художественное оформление бокового западного фасада: чуть выступающий гладкий цоколь; венчающий карниз с фризом, декорированным прямоугольными ширинками; углы, акцентированные вертикальными филенками; заключенные в рамочные наличники с замками, небольшими сандриками и подоконными филенками прямоугольные окна с филенчатыми лопатками, помещенными в простенках;

- композиция и архитектурно-художественное оформление бокового восточного фасада: чуть выступающий гладкий цоколь; венчающий карниз с фризом, декорированным прямоугольными ширинками; углы, акцентированные вертикальными филенками; заключенные в рамочные наличники с замками, небольшими сандриками и подоконными филенками прямоугольные окна; примыкающая к фасаду пристройка из силикатного кирпича (в предмет охраны не входит);

- историческая пространственно-планировочная структура в капитальных стенах.

УТВЕРЖДЕН
приказом государственной
службы охраны объектов
культурного наследия
Ярославской области
от 01.11.2025 № 197

ПРЕДМЕТ ОХРАНЫ

**объекта культурного наследия местного (муниципального) значения
(памятника) «Дом деревянный», конец XIX в. (Ярославская обл.,
Пошехонский р-н, с. Ракоболь, ул. Калининская, д. 13), входящего в состав
объекта культурного наследия местного (муниципального) значения
(ансамбля) «Ансамбль усадьбы Гладковых», 1820 г. – конец XIX в.
(Ярославская обл., Пошехонский р-н, с. Ракоболь)**

Предметом охраны объекта культурного наследия местного (муниципального) значения (памятника) «Дом деревянный», конец XIX в. (Ярославская обл., Пошехонский р-н, с. Ракоболь, ул. Калининская, д. 13), входящего в состав объекта культурного наследия местного (муниципального) значения (ансамбля) «Ансамбль усадьбы Гладковых», 1820 г. – конец XIX в. (Ярославская обл., Пошехонский р-н, с. Ракоболь), являются:

- градостроительная роль здания деревянного дома, являющегося частью бывшего усадебного комплекса, расположенного на улице Калининской, дом 13, в селе Ракоболь Пошехонского района, фиксирующего линию застройки и формирующего архитектурно-художественный облик исторического села;

- историческая объемно-пространственная композиция одноэтажного деревянного здания в форме прямоугольника, завершенного вальмовой кровлей;

- исторические капитальные стены здания, рубленные из бревен с остатком, обшитые горизонтальным тесом; металлические воздушные связи; внутрстенные связи;

- характер обработки фасадной поверхности стен здания: окрашенные (колористическое решение уточняется методами научной реставрации);

- характер крыши исторического объема здания, ее форма, конструкции и габариты: вальмовая крыша объема; характер кровельного покрытия (уточняется методами научной реставрации);

- местоположение, форма и габариты исторических оконных проемов здания; оконные проемы прямоугольной формы; характер исторического заполнения оконных проемов;

- архитектурно-художественное оформление лицевого южного фасада: крыльцо входа с фронтоном, опирающимся на изогнутые деревянные кронштейны; выпуски бревен, на углах и в местах перерубов прикрытые

лопатками с фигурными филенками; венчающий карниз и гладкий фриз, дополненные узкими подзорами, выполненными в технике пропильной резьбы; углы и навершия оконных углов, украшенные резьбой;

- архитектурно-художественное оформление дворового северного фасада: выпуски бревен, на углах и в местах перерубов прикрытые лопатками с фигурными филенками; венчающий карниз и гладкий фриз, дополненные узкими подзорами, выполненными в технике пропильной резьбы; углы и навершия оконных углов, украшенные резьбой;

- историческая пространственно-планировочная структура в капитальных стенах.