



## ГОСУДАРСТВЕННАЯ СЛУЖБА ОХРАНЫ ОБЪЕКТОВ КУЛЬТУРНОГО НАСЛЕДИЯ ЯРОСЛАВСКОЙ ОБЛАСТИ

### ПРИКАЗ

от 28.10.2025 № 195  
г. Ярославль

О включении выявленного  
объекта культурного наследия  
в единый государственный реестр  
объектов культурного наследия  
(памятников истории и культуры)  
народов Российской Федерации

В соответствии со статьями 3<sup>1</sup>, 18, 33 Федерального закона от 25 июня 2002 года № 73-ФЗ «Об объектах культурного наследия (памятниках истории и культуры) народов Российской Федерации», Положением о государственной службе охраны объектов культурного наследия Ярославской области, утвержденным постановлением Правительства Ярославской области от 17.06.2015 № 659-п «О государственной службе охраны объектов культурного наследия Ярославской области», на основании акта государственной историко-культурной экспертизы от 10.09.2025  
ГОСУДАРСТВЕННАЯ СЛУЖБА ОХРАНЫ ОБЪЕКТОВ КУЛЬТУРНОГО НАСЛЕДИЯ ЯРОСЛАВСКОЙ ОБЛАСТИ ПРИКАЗЫВАЕТ:

1. Включить в единый государственный реестр объектов культурного наследия (памятников истории и культуры) народов Российской Федерации выявленный объект культурного наследия «Церковь Казанской Богоматери», 1802 г. (Ярославская область, Переславский район, с. Рахманово, ул. Центральная, д. 30а), в качестве объекта культурного наследия регионального значения (памятника) «Церковь Казанской Богоматери», 1802 г. (Ярославская область, Переславский район, с. Рахманово, ул. Центральная, д. 30а).

2. Утвердить прилагаемые:

- границы территории объекта культурного наследия регионального значения (памятника) «Церковь Казанской Богоматери», 1802 г. (Ярославская область, Переславский район, с. Рахманово, ул. Центральная, д. 30а);

- предмет охраны объекта культурного наследия регионального значения (памятника) «Церковь Казанской Богоматери», 1802 г. (Ярославская область, Переславский район, с. Рахманово, ул. Центральная, д. 30а).

3. Контроль за исполнением приказа возложить на руководителя службы Охинцеву С.Н.

4. Приказ вступает в силу со дня его официального опубликования.

Руководитель службы



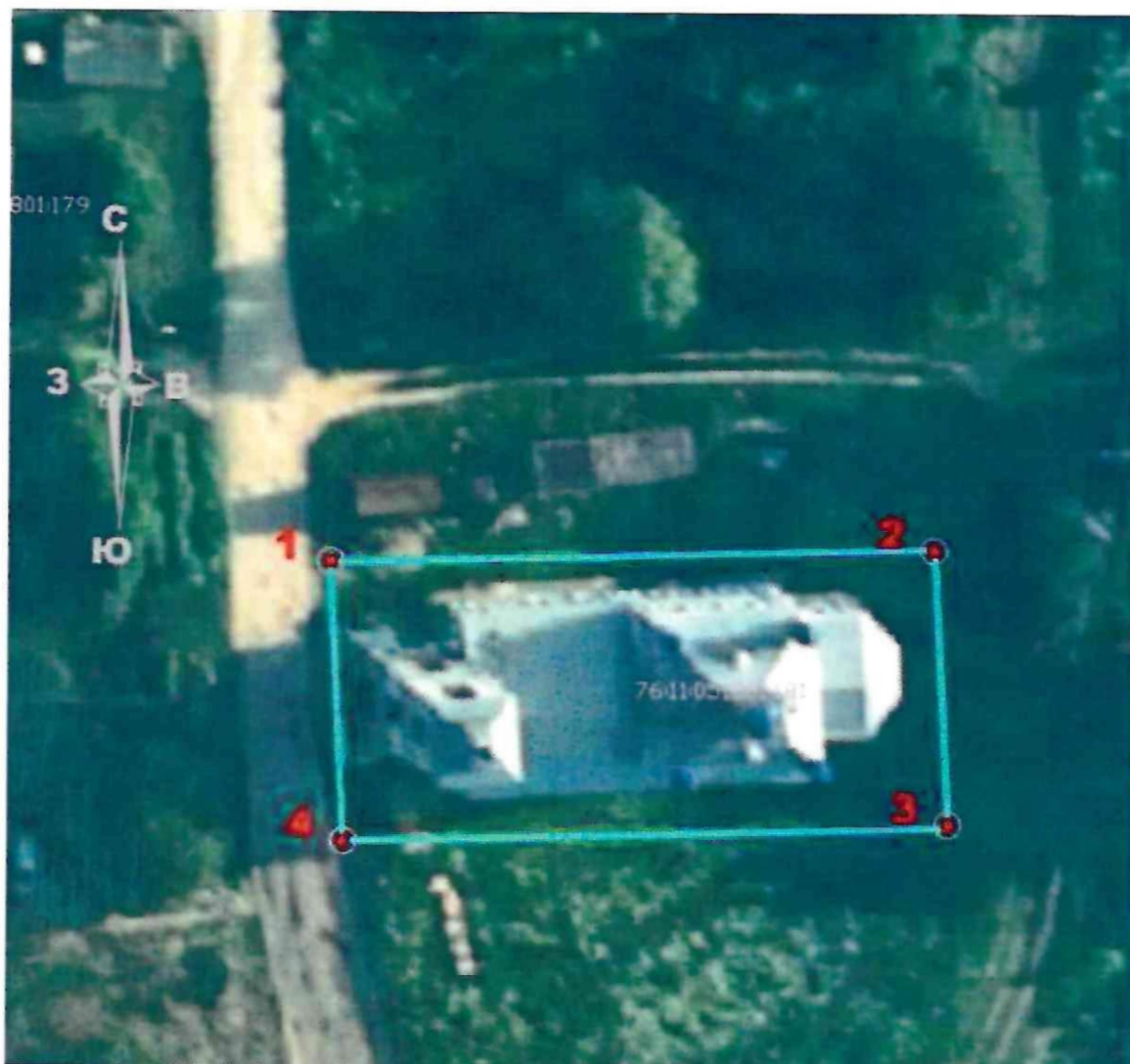
С.Н. Охинцева

УТВЕРЖДЕНЫ  
приказом государственной  
службы охраны объектов  
культурного наследия  
Ярославской области  
от 28.10.2015 № 195

### ГРАНИЦЫ ТЕРРИТОРИИ

объекта культурного наследия регионального значения (памятника)  
«Церковь Казанской Богоматери», 1802 г. (Ярославская область,  
Переславский район, с. Рахманово, ул. Центральная, д. 30а)

1. Схема границ территории объекта культурного наследия.



2. Координаты характерных (поворотных) точек границ территории объекта культурного наследия.

Номер характерной (поворотной) точки	Координаты характерных (поворотных) точек (система координат МСК-76)	
	X	Y
1	2	3
1	309232.13	1255858.87
2	309233.09	1255899.53
3	309214.35	1255900.55
4	309213.35	1255859.81
1	309232.13	1255858.87

3. Режим использования территории объекта культурного наследия.

На территории объекта культурного наследия разрешается:

- проведение работ по сохранению объекта культурного наследия (меры, направленные на обеспечение физической сохранности и сохранение историко-культурной ценности объекта культурного наследия, предусматривающие консервацию, ремонт, реставрацию, приспособление объекта культурного наследия для современного использования и включающие в себя научно-исследовательские, изыскательские, проектные и производственные работы, научное руководство проведением работ по сохранению объекта культурного наследия, технический и авторский надзор за проведением таких работ);

- реконструкция, ремонт существующих дорог, инженерных коммуникаций, благоустройство, озеленение, установка малых архитектурных форм, информационных знаков и указателей, иная хозяйственная деятельность, не противоречащая требованиям обеспечения сохранности объекта культурного наследия и позволяющая обеспечить функционирование объекта культурного наследия в современных условиях, обеспечивающая недопущение ухудшения состояния территории объекта культурного наследия, включенного в единый государственный реестр объектов культурного наследия (памятников истории и культуры) народов Российской Федерации, поддержание территории объекта культурного наследия в благоустроенном состоянии;

- ведение мониторинга состояния объекта культурного наследия и территории объекта культурного наследия;

- проведение археологических работ.

На территории объекта культурного наследия запрещается:

- строительство объектов капитального строительства и увеличение объемно-пространственных характеристик существующих на территории памятника объектов капитального строительства;

- проведение земляных, строительных, мелиоративных работ и иных работ, за исключением работ по сохранению объекта культурного наследия

или его отдельных элементов, сохранению историко-градостроительной или природной среды объекта культурного наследия;

- установка рекламных конструкций, распространение наружной рекламы;

- осуществление любых видов деятельности, ухудшающих экологические условия и гидрологический режим на территории объекта культурного наследия, создающих вибрационные нагрузки динамическим воздействием на грунты в зоне их взаимодействия с объектом культурного наследия.

УТВЕРЖДЕН

приказом государственной  
службы охраны объектов  
культурного наследия  
Ярославской области

от 28.10.2025 № 195

## ПРЕДМЕТ ОХРАНЫ

**объекта культурного наследия регионального значения (памятника)  
«Церковь Казанской Богоматери», 1802 г. (Ярославская область,  
Переславский район, с. Рахманово, ул. Центральная, д. 30а)**

Предметом охраны объекта культурного наследия регионального значения (памятника) «Церковь Казанской Богоматери», 1802 г. (Ярославская область, Переславский район, с. Рахманово, ул. Центральная, д. 30а), являются:

- местоположение и градостроительное значение церкви Казанской Богоматери, расположенной на самой возвышенной части большого села Рахманово, являющейся композиционным акцентом, высотной доминантой окружающей территории и ландшафта и участвующей в формировании линейной застройки улицы Центральной;

- историческая объемно-пространственная композиция храма, вытянутого по оси запад – восток, включающая пятиглавый объем двусветного четверика с примыкающей с запада прямоугольной в плане трапезной, пятигранной в плане, примыкающей с востока апсидой, трехъярусной колокольной, примыкающей с запада;

- исторические капитальные стены храма и колокольни, сложенные из красного глиняного кирпича, кирпич размером 28,29 × 13 × 7 см; внутрискладные связи;

- характер обработки фасадной поверхности стен храма: оштукатуренные, окрашенные (колористическое решение уточняется методами научной реставрации);

- кирпичный цоколь храма и колокольни: оштукатуренный, окрашенный;

- конструкции, форма и габариты перекрытий храма: сомкнутого свода четверика с люкарнами; полулоткового свода трапезной; крестового свода первого яруса колокольни;

- характер крыш исторических объемов храма, их форма, конструкции и габариты: сомкнутая крыша четверика; скатная крыша апсиды; двускатная крыша трапезной;

- граненый купол колокольни; характер кровельного покрытия – металлический лист на фальцевом соединении;

- характер луковичных главок, расположенных на глухих восьмигранных барабанах (центральный барабан – световой),

с восьмиконечными крестами на небольших круглых яблоках; характер луковичной главки, расположенной на глухом восьмигранном барабане колокольни с восьмиконечным крестом на круглом яблоке;

- форма, габариты, местоположение исторических оконных проемов: лучковые оконные проемы первого света четверика; лучковые оконные проемы второго света четверика (в том числе заложенные); лучковые оконные проемы трапезной; оконные проемы пятигранной апсиды с лучковыми перемычками (в том числе заложенные); арочные звоны храмовой колокольни; люкарны купола четверика (в том числе заложенные); оконные проемы светового барабана; характер исторического заполнения оконных проемов – столярное, с расстекловкой; кованые волнисто-ромбические металлические решетки;

- форма, габариты, местоположение исторических входных проемов: входной проем с лучковой перемычкой со стороны северного и южного фасадов четверика; характер исторического заполнения – двухстворчатые металлические двери, окованные металлическими полосами и ромбическими пластинками, поддерживающиеся замковым камнем, обрамленные наличником с высоким сандриком, по углам украшенным «ушками» с «сережками»;

- композиция и архитектурно-художественное оформление фасадов апсиды, трапезной и четверика: сдвоенные лопатки, обрамляющие углы трапезной; лучковые оконные проемы, поддерживающиеся замковым камнем, обрамленные наличником с высоким сандриком, по углам украшенным «ушками» с «сережками»; профилированный карниз между первым и вторым светом четверика; фриз над вторым светом четверика, на западном и восточном фасадах подобие триглифам и метолам в античном ордере, на северном и южном фасадах профилированные круглые ниши; ряд лопаток на углах первого и второго ярусов; лопатки и строенные полуколонны, обрамляющие углы фриза первого и второго ярусов; лопатки, обрамляющие ребра граней апсиды; монументальная живопись заложенных оконных проемов;

- композиция и архитектурно-художественное оформление барабанов пятиглавия: венчающий уступ в завершении угловых глухих барабанов и центрального светового барабана; прямоугольные и квадратные ниши на гранях барабанов;

- композиция и архитектурно-художественное оформление фасадов ярусов колокольни: угловые сдвоенные лопатки колокольни с рядом двойных поясков, раскреповывающие карнизы на углах объемов, установленные на прямоугольные стилобаты и завершенные прямоугольными абаками; завершающий профилированный карниз; обрамляющая оконные проемы арка; валик, сверху обрамленный зубчиками и декоративным замковым камнем в завершении арочного проема; двойная подоконная полочка окон первого яруса колокольни; ниши квадратной формы, расположенные под плоской лопаткой третьего яруса колокольни; прямоугольные выступы в нишах стен третьего яруса колокольни под арочными сквозными проемами; полуколонны,

установленные на прямоугольные стилобаты и завершенные прямоугольными абаками; замковые камни и уступчатые импосты в районе пят арки звонов; профилированный венчающий карниз глухого барабана купола колокольни;

- пространственно-планировочная структура храма в капитальных стенах и перекрытиях;

- архитектурно-художественное оформление интерьеров: кирпичные, оштукатуренные, окрашенные стены внутренних помещений с живописным слоем (восстанавливается методами научной реставрации);

- форма, габариты исторических оконных проемов с лучковыми перемычками и распалубками в трапезной;

- уступчатые импосты и полуциркульный тимпан с квадратной нишей-киотом первого яруса колокольни.