

ГОСУДАРСТВЕННАЯ СЛУЖБА ОХРАНЫ ОБЪЕКТОВ КУЛЬТУРНОГО НАСЛЕДИЯ ЯРОСЛАВСКОЙ ОБЛАСТИ

ПРИКАЗ

от 09.10.2025 № 179
г. Ярославль

О включении выявленного
объекта культурного наследия
в единый государственный реестр
объектов культурного наследия
(памятников истории и культуры)
народов Российской Федерации
и о внесении изменений в приказ
департамента охраны объектов
культурного наследия
Ярославской области
от 05.05.2022 № 46

В соответствии со статьями 3¹, 18, 33 Федерального закона от 25 июня 2002 года № 73-ФЗ «Об объектах культурного наследия (памятниках истории и культуры) народов Российской Федерации», Положением о государственной службе охраны объектов культурного наследия Ярославской области, утвержденным постановлением Правительства Ярославской области от 17.06.2015 № 659-п «О государственной службе охраны объектов культурного наследия Ярославской области», на основании акта государственной историко-культурной экспертизы от 22.08.2025
ГОСУДАРСТВЕННАЯ СЛУЖБА ОХРАНЫ ОБЪЕКТОВ КУЛЬТУРНОГО НАСЛЕДИЯ ЯРОСЛАВСКОЙ ОБЛАСТИ ПРИКАЗЫВАЕТ:

1. Включить в единый государственный реестр объектов культурного наследия (памятников истории и культуры) народов Российской Федерации выявленный объект культурного наследия (памятник) «Корпус фабрики Вахромеева», конец XIX в. – начало XX в. (Ярославская область, г. Ярославль, ул. Некрасова, д. 41), в качестве объекта культурного наследия регионального значения (памятника) «Корпус табачной фабрики «Феникс» Ф.Е. Вахромеева», конец XIX – начало XX вв., первая половина XX в. (Ярославская область, г. Ярославль, ул. Некрасова, здание 41, строение 5).

2. Утвердить прилагаемые:

- границы территории объекта культурного наследия регионального

значения (памятника) «Корпус табачной фабрики «Феникс» Ф.Е. Вахромеева», конец XIX – начало XX вв., первая половина XX в. (Ярославская область, г. Ярославль, ул. Некрасова, здание 41, строение 5);

- предмет охраны объекта культурного наследия регионального значения (памятника) «Корпус табачной фабрики «Феникс» Ф.Е. Вахромеева», конец XIX – начало XX вв., первая половина XX в. (Ярославская область, г. Ярославль, ул. Некрасова, здание 41, строение 5).

3. Внести в приказ департамента охраны объектов культурного наследия Ярославской области от 05.05.2022 № 46 «Об утверждении границ территорий выявленных объектов культурного наследия» следующие изменения:

3.1. В преамбуле слова «Правительства области» заменить словами «Правительства Ярославской области».

3.2. Абзац четвертый пункта 1 признать утратившим силу.

3.3. В пункте 2 слова «начальника отдела разрешительной документации и учета объектов культурного наследия службы Крылову Н.Н.» заменить словами «руководителя государственной службы охраны объектов культурного наследия Ярославской области Охинцеву С.Н.».

3.4. Границы территории выявленного объекта культурного наследия «Корпус фабрики Вахромеева», конец XIX в. – начало XX в. (г. Ярославль, ул. Некрасова, д. 41), утвержденные приказом, признать утратившими силу.

4. Контроль за исполнением приказа возложить на руководителя службы Охинцеву С.Н.

5. Приказ вступает в силу со дня его официального опубликования.

Руководитель службы

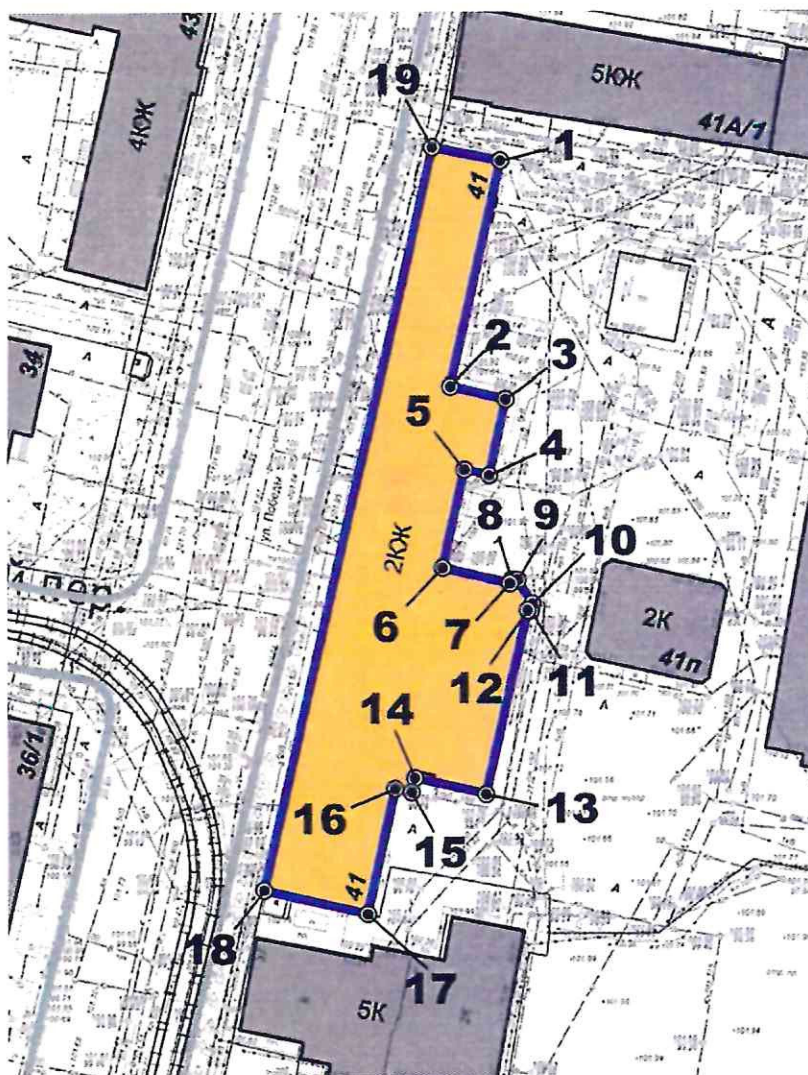
С.Н. Охинцева

УТВЕРЖДЕНЫ
приказом государственной
службы охраны объектов
культурного наследия
Ярославской области
от 09.10.2025 № 149

ГРАНИЦЫ ТЕРРИТОРИИ

объекта культурного наследия регионального значения (памятника)
«Корпус табачной фабрики «Феникс» Ф.Е. Вахромеева», конец XIX –
начало XX вв., первая половина XX в. (Ярославская область,
г. Ярославль, ул. Некрасова, здание 41, строение 5)

1. Схема границ территории объекта культурного наследия.



2. Координаты характерных (поворотных) точек границ территории объекта культурного наследия.

Номер характерной (поворотной) точки	Координаты характерных (поворотных) точек (система координат МСК-76)	
	X	Y
1	2	3
1	376454.85	1329028.53
2	376417.10	1329020.15
3	376415.08	1329029.43
4	376402.35	1329026.65
5	376403.26	1329022.50
6	376386.57	1329018.85
7	376384.10	1329030.15
8	376384.71	1329030.46
9	376384.65	1329031.41
10	376380.75	1329033.92
11	376379.52	1329033.66
12	376379.63	1329033.14
13	376348.81	1329026.21
14	376351.41	1329014.24
15	376348.98	1329013.71
16	376349.58	1329010.95
17	376328.40	1329006.35
18	376332.14	1328989.00
19	376456.94	1329017.04
1	376454.85	1329028.53

3. Режим использования территории объекта культурного наследия.

На территории объекта культурного наследия разрешается:

- проведение работ по сохранению объекта культурного наследия (меры, направленные на обеспечение физической сохранности и сохранение историко-культурной ценности объекта культурного наследия, предусматривающие консервацию, ремонт, реставрацию, приспособление объекта культурного наследия для современного использования и включающие в себя научно-исследовательские, изыскательские, проектные и производственные работы, научное руководство проведением работ по сохранению объекта культурного наследия, технический и авторский надзор за проведением таких работ);
- реконструкция, ремонт существующих дорог, инженерных коммуникаций, благоустройство, озеленение, установка малых архитектурных форм, информационных знаков и указателей, иная хозяйственная деятельность, не противоречащая требованиям обеспечения

сохранности объекта культурного наследия и позволяющая обеспечить функционирование объекта культурного наследия в современных условиях, обеспечивающая недопущение ухудшения состояния территории объекта культурного наследия, включенного в единый государственный реестр объектов культурного наследия (памятников истории и культуры) народов Российской Федерации, поддержание территории объекта культурного наследия в благоустроенном состоянии;

- ведение мониторинга состояния объекта культурного наследия и территории объекта культурного наследия;

- проведение археологических работ.

На территории объекта культурного наследия запрещается:

- строительство объектов капитального строительства и увеличение объемно-пространственных характеристик существующих на территории памятника объектов капитального строительства;

- проведение земляных, строительных, мелиоративных работ и иных работ, за исключением работ по сохранению объекта культурного наследия или его отдельных элементов, сохранению историко-градостроительной или природной среды объекта культурного наследия;

- установка рекламных конструкций, распространение наружной рекламы;

- осуществление любых видов деятельности, ухудшающих экологические условия и гидрологический режим на территории объекта культурного наследия, создающих вибрационные нагрузки динамическим воздействием на грунты в зоне их взаимодействия с объектом культурного наследия.

УТВЕРЖДЕН

приказом государственной
службы охраны объектов
культурного наследия

Ярославской области

от 09.10.2025 № 179

ПРЕДМЕТ ОХРАНЫ

**объекта культурного наследия регионального значения (памятника)
«Корпус табачной фабрики «Феникс» Ф.Е. Вахромеева», конец XIX –
начало XX вв., первая половина XX в. (Ярославская область,
г. Ярославль, ул. Некрасова, здание 41, строение 5)**

Предметом охраны объекта культурного наследия регионального значения (памятника) «Корпус табачной фабрики «Феникс» Ф.Е. Вахромеева», конец XIX – начало XX вв., первая половина XX в. (Ярославская область, г. Ярославль, ул. Некрасова, здание 41, строение 5), являются:

- местоположение и градостроительное значение объекта культурного наследия, формирующего облик, силуэт и линию фронтальной застройки исторической улицы Победы;

- объемно-пространственная композиция сложного 2-этажного здания, состоящего из прямоугольного в плане северного объема, прямоугольного объема, соединяющего северную и центральную часть здания, Г-образного в плане центрального объема и Г-образного в плане южного объема (современная юго-восточная 2-этажная пристройка предметом охраны не является);

- характер, форма и габариты исторической двускатной крыши (по отметкам брандмауэров) с вальмой на северном торцевом фасаде и ендовами; характер исторического кровельного покрытия – металлический лист на фальцевом соединении;

- капитальные стены, сложенные из красного глиняного полнотелого кирпича, исторических объемов здания – северного, центрального и южного;

- характер оформления фасадных поверхностей – лицевая кирпичная кладка, окраска по кирпичу;

- форма, габариты, местоположение исторических прямоугольных, арочных, лучковых оконных проемов; исторический рисунок переплетов заполнений оконных проемов (равномерная прямоугольная расстекловка);

- симметричная композиция и архитектурно-художественное оформление северного объема здания, в том числе: рельефно выделенный цоколь, оформленный скошенным обрезаем; слабый ризалит на центральной оси восточного и западного фасадов, увенчанный треугольным щипцом со слуховым окном в виде полуциркульного люнета; оформление щипцов ризалита наклонными карнизами с рядом вытянутых зубцов и рядом мелких

дентикул, междуэтажный зубчатый карниз, широкий венчающий карниз с двумя рядами зубцов; оформление наличников оконных проемов в виде рельефно выделенных клинчатых перемычек с боковыми ушками и подоконных полочек с уступчатыми зубцами; оформление лонета на ризалите рельефно выделенным гладким архивольтом, декорированным замковым камнем; оформление дверного проема на центральной оси западного фасада наличником в виде рельефно выделенной прямой перемычки с боковыми ушками и гладкими тонкими боковыми лопатками; пилястры, выделяющие центральную ось и углы здания, декорированные в верхней части рельефными уступами и вертикальной штробой;

- оформление прямоугольного объема, соединяющего северную и центральную часть здания: междуэтажный карниз с рядом скошенных кирпичных зубцов и венчающий карниз с рядом уступчатых зубцов и рядом мелких дентикул;

- архитектурно-художественное оформление Г-образной в плане центральной части здания: рельефно выделенный цоколь, оштукатуренный и оформленный крупным валиком; профилированные карнизы – междуэтажный и венчающий, декорированные городчатым поясом; гладкие лопатки в простенках; оформление оконных проемов, расположенных в плоских нишах, декорированных на уровне первого этажа уступчатыми архивольтами на импостах и боковыми пилястрами с валиками в основании, на уровне второго этажа – небольшими подоконными «фартуками» на западном фасаде, подоконными полочками – на восточном фасаде;

- архитектурно-художественное оформление южной части здания: рельефно выделенный цоколь, междуэтажные и венчающие карнизы, декорированные городчатым поясом; гладкие лопатки в простенках; оформление оконных проемов слегка выступающими клинчатыми кирпичными перемычками, а на уровне второго этажа – подоконными плоскими «фартуками»;

- архитектурно-художественное оформление исторического северного объема восточной пристройки со скошенными углами: рельефно выделенный цоколь; междуэтажный карниз с гладким фризом; узкий венчающий карниз, декорированный на восточном фасаде широким гладким фризом с вытянутыми плоскими зубцами, на боковом северном фасаде – городчатым поясом; оформление треугольного щипца на центральной оси восточного фасада и углового щипца рельефно выделенным ползучим подкарнизным аркатурным поясом, боковыми короткими висячими лопатками и парапетными тумбами; лопатки с простенках, переходящие на уровне первого этажа в контрфорсы; оформление арочных оконных и дверного проемов первого этажа по контуру рельефно выделенными гладкими наличниками с выступающим архивольтом; оформление окон второго этажа подоконной профилированной полочкой в виде валика и рельефно выделенной кирпичной перемычкой, на восточном фасаде – с треугольным сандриком; оформление прямоугольных с лучковой перемычкой слуховых окон, расположенных под треугольными щипцами, подоконными

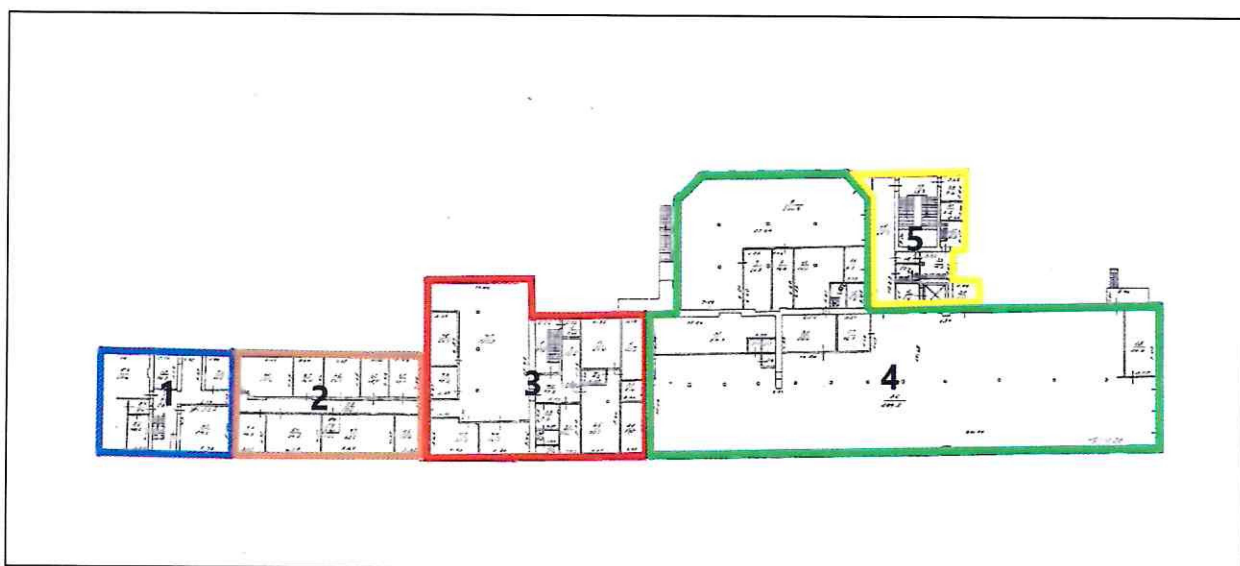
«фартуками»;

- пространственно-планировочная структура в капитальных стенах; сохранившиеся фрагменты бетонных сводчатых перекрытий (своды «Монье»).

Схема предмета охраны объекта культурного наследия регионального значения (памятника) «Корпус табачной фабрики «Феникс» Ф.Е. Вахромеева», конец XIX – начало XX вв., первая половина XX в. (Ярославская область, г. Ярославль, ул. Некрасова, здание 41, строение 5), приведена в приложении к настоящему предмету охраны.

СХЕМА
предмета охраны объекта культурного наследия регионального
значения (памятника) «Корпус табачной фабрики «Феникс»
Ф.Е. Вахромеева», конец XIX – начало XX вв., первая половина XX в.
(Ярославская область, г. Ярославль, ул. Некрасова, здание 41,
строение 5)

Схема объемно-пространственной композиции объекта культурного наследия



Условные обозначения:

- 1** – северный объем (бывшее здание больницы), 1907 г.;
- 2** – объем, соединяющий северную и центральную части здания, советского периода постройки;
- 3** – центральный объем здания, начало XX века;
- 4** – южный объем с восточной пристройкой, 1880-е гг.;
- 5** – современная пристройка (не является предметом охраны объекта культурного наследия).