

ЗАРЕГИСТРИРОВАН

14.09.2020

с присвоением регистрационного номера

36-10469



**ДЕПАРТАМЕНТ ОХРАНЫ ОБЪЕКТОВ
КУЛЬТУРНОГО НАСЛЕДИЯ ЯРОСЛАВСКОЙ ОБЛАСТИ**

ПРИКАЗ

от 14.09.2020 № 104
г. Ярославль

Об утверждении предмета охраны
объекта культурного наследия
федерального значения

В соответствии со статьями 9.1, 33 Федерального закона от 25 июня 2002 года № 73-ФЗ «Об объектах культурного наследия (памятниках истории и культуры) народов Российской Федерации», Положением о департаменте охраны объектов культурного наследия Ярославской области, утвержденным постановлением Правительства области от 17.06.2015 № 659-п «О департаменте охраны объектов культурного наследия Ярославской области»,

**ДЕПАРТАМЕНТ ОХРАНЫ ОБЪЕКТОВ КУЛЬТУРНОГО НАСЛЕДИЯ
ЯРОСЛАВСКОЙ ОБЛАСТИ ПРИКАЗЫВАЕТ:**

1. Утвердить прилагаемый предмет охраны объекта культурного наследия федерального значения «Церковь Спаса на городу», 1672 г. (г. Ярославль, ул. Почтовая, д. 3).
2. Контроль за исполнением приказа возложить на начальника отдела учета объектов культурного наследия департамента Рязанову Т.В.
3. Приказ вступает в силу со дня его подписания.

Директор департамента



А.Е. Филяев

УТВЕРЖДЁН

приказом департамента
охраны объектов

культурного наследия

Ярославской области

от 14.08.2020 № 104

ПРЕДМЕТ ОХРАНЫ

объекта культурного наследия федерального значения
«Церковь Спаса на городу», 1672 г. (г. Ярославль, ул. Почтовая, д. 3)

Предметом охраны объекта культурного наследия федерального значения «Церковь Спаса на городу», 1672 г. (г. Ярославль, ул. Почтовая, д. 3), являются:

- местоположение и градостроительные характеристики объекта культурного наследия, его роль в композиционно-планировочной структуре города (расположен в историческом центре, на площади земляного города, в центральной части мыса при впадении р. Которосль в р. Волгу, между Спасским монастырём и Медведицким оврагом, в квартале, образованном пересечением ул. Почтовой, Андропова, Подзеленье и наб. Которосльской); местоположение церкви, являющееся перспективным заключением каждой из этих улиц;

- объёмно-пространственная композиция исторически сложившихся объёмов церкви 1672 г., 1694 г., 1831 г.:

первоначальный объём холодного храма (1672 г.) – почти квадратный в плане двусветный четверик, перекрытый четырёхскатной кровлей, завершённый пучинистым пятиглавием луковичной формы с крестами, на цилиндрических световых барабанах, с масштабным выделением центральной главы, занимающий центральную часть композиции сооружения; примыкающий с востока к основному объёму пониженный трёхчастный алтарь, вытянутый по оси запад – восток и с большим выносом центрального объёма (по сравнению с дьяконником и жертвенником), перекрытый скатной кровлей;

две высотные вертикальные «свечи»: северный придел и колокольня соответственно, примыкающие к северо-восточному и северо-западному углосновного объёма холодного храма, датирующиеся 1672 г. и представляющие собой квадратные в плане двухъярусные четверики, несущие восьмерики и увенчанные восьмигранными шатрами с глухими восьмигранными шеями и луковичными главками с крестами; стройный силуэт колокольни (значительно выше «башни» придела) и примыкающая к приделу, единовременная ему полуциркулярная, высотой в две трети четверика апсида, перекрытая односкатной кровлей, являющаяся единой с алтарями основного объёма холодного храма;

прямоугольная в плане, вытянутая по оси запад – восток, одноярусная крытая галерея под скатной крышей (1672 г., 1694 г.), по высоте равная нижнему ярусу четверика колокольни;

западная одноярусная крытая галерея под скатной крышей (1672 г., 1694 г.) несколько шире северной, но равная ей по высоте (большая часть галереи южной части, скрытая пристройкой западного притвора 1831 г.);

южный придел (1694 г., 1831 г.), сохранивший в плане свои первоначальные габариты, ограниченный с запада пристройкой притвора, имеющий трёхчастное деление, так называемым «кораблём», со значительно вытянутой трапезной по оси запад – восток; квадратным в плане храмовым объёмом и равновеликим по ширине полукружием апсиды; пониженный силуэт придела – трапезная и алтарь, перекрытые скатными кровлями; четверик, завершённый куполом с шаровидной главкой, увенчанной крестом;

западная паперть – прямоугольная в плане, одноэтажная постройка под скатной кровлей, разделенная в интерьере капитальными стенами на три почти равновеликих, близких к квадратам помещения;

- композиционное решение и архитектурно-художественное оформление фасадов:

северный фасад (1672 г., 1694 г., 1831 г.) с членением пилястрами и венчающими их закомарами на три равновеликие части; оконные проёмы второго света, вытянутые по высоте и завершённые перемычками лучкового типа, усиленные историческими одностворными глухими металлическими ставнями; одно окно в западном прясле, два окна – в центральном, восточное прясло скрыто пристроенной вплотную «свечой» придела; капители пилястр в основании с поясом поребрика, ограниченным по высоте тягами полувазов; закомары со сложнопрофилированными кирпичными тягами; обрез четверика стен храма без карниза; свесы четырехскатной кровли, декорированные прорезным подзором из металлических листов (XXI в.); барабаны циркульного очертания со щелевидными оконными проёмами и перемычками полуциркульного типа, декорированные аркадами по всей высоте поля барабана с полуциркульными завершениями и перехватами на стволах; венчающий карниз угловых и центрального барабанов (на угловых – пояс поребрика, ограниченный по высоте тягами полувазов, венчающийся широкой полкой незначительного выноса, на центральной – мощный полуваз, далее пояс прямоугольных нишек, выше – пояс «сухарей» циркульного очертания, полка и пояс «сухарей» прямоугольного типа); высокие восьмигранные шатры северного придела и колокольни – с маленькими главками на гранёных шеях; грани шатров, декорированные гуртами, а шеи главок – многопрофильными венчающими карнизами; наличники оконных проёмов северного придела, аналогичные наличникам первого яруса колокольни (сложные с перехватами, со сдвоенным килевидным завершением); пилястры северного придела и первого яруса колокольни, с расположенными над сложнопрофилированным обрезами цоколя ширинками; наличники оконных проёмов второго яруса колокольни

и северо-восточного объёма; рельефные с зелёной поливой изразцы, устроенные в ширинках яруса звона колокольни;

западный фасад (1672 г., 1694 г., 1831 г.) с членением пилястрами и венчающими их закомарами на три равновеликие части; три оконных проёма второго света, вытянутые по высоте и завершённые перемычками лучкового типа, два из которых (за исключением центрального) усиленные историческими одностворными глухими металлическими ставнями; капители пилястр в основании с поясом поребрика, ограниченным по высоте тягами полувазов; закомары со сложнопрофилированными кирпичными тягами; обрез четверика стен храма без карниза; свесы четырехскатной кровли, декорированные прорезным подзором из металлических листов (XXI в.); барабаны циркульного очертания со щелевидными оконными проёмами и перемычками полуциркульного типа, декорированные аркадами по всей высоте поля барабана, с полуциркульными завершениями и перехватами на стволах. Венчающий карниз угловых и центрального барабанов (на угловых – пояс поребрика, ограниченный по высоте тягами полувазов, завершающийся широкой полкой незначительного выноса, на центральной – мощный полуваз, далее пояс прямоугольных нишек, выше – пояс «сухарей» циркульного очертания, полка и пояс «сухарей» прямоугольного типа; высокий восьмигранный шатёр колокольни – с маленькой главкой на гранёных шеях; грани шатра, декорированные гуртами, а шеи главки – многопрофильным венчающим карнизом; наличник оконного проёма западного придела, аналогичный наличникам первого яруса северного фасада колокольни и северного придела (сложные с перехватами, со сдвоенным щелевидным завершением); пилястры северного придела и первого яруса колокольни, с расположенными над сложнопрофилированным обрезом цоколя ширинками; наличник в виде полуваза оконного проёма первого яруса колокольни; рельефные с зелёной поливой изразцы, устроенные в ширинках яруса звона колокольни; притвор храма, примыкающий к западной галерее и к западному фасаду трапезной южного придела; два входных проёма, расположенные на углах притвора в обрамлении четырёхколонных портиков с деревянным накладным антаблементом и центральной частью с двумя пилястрами, расположенными по флангам портиков; в южной части западного фасада – односветный объём южного придела (1694 г., 1831 г.), завершённый сложнопрофилированным венчающим карнизом (трапезная – с поясом поребрика в центральной части) и цоколем, аналогичным цоколю колокольни и западного придела;

южный фасад (1672 г., 1694 г., 1831 г.) с членением пилястрами и венчающими их закомарами на три равновеликие части; оконные проёмы второго света, вытянутые по высоте и завершённые перемычками лучкового типа, усиленные историческими одностворными глухими металлическими ставнями (три из четырёх); одно окно в западном прясле, два окна – в центральном, восточное прясло скрыто купольной крышей с главкой и крестом в завершении; капители пилястр в основании с поясом поребрика,

ограниченным по высоте тягами полувазов; закомары со сложнопрофилированными кирпичными тягами; обрез четверика стен храма без карниза; свесы четырехскатной кровли, декорированные прорезным подзором из металлических листов; барабаны циркульного очертания со щелевидными оконными проёмами и перемычками полуциркульного типа, декорированные аркадами по всей высоте поля барабана с полуциркульными завершениями и перехватами на стволах, венчающий карниз угловых и центрального барабанов (на угловых – пояс поребрика, ограниченный по высоте тягами полувазов, венчающийся широкой полкой незначительного выноса, на центральной – мощный полуваз, далее пояс прямоугольных нишек, выше – пояс сухарей циркульного очертания, полка и пояс «сухарей» прямоугольного типа; высокий восьмигранный шатёр колокольни – с маленькой главкой на гранёной шее; грани шатров, декорированные гуртами, а шеи главок – многопрофильными венчающими карнизами; архивольты арочных проёмов яруса звона колокольни, дополненные поясом поребрика; профилированные наличники оконных проёмов трапезной южного придела с килевидным завершением; пилястры южного придела трапезной и односветного храма, раскрепованные в уровне цоколя и венчающего карниза трапезной, цоколя, пояса и венчающего карниза храма;

восточный фасад (1672 г., 1694 г., 1831 г.) с членением пилястрами и венчающими их закомарами на три равновеликие части; киот в обрамлении профилированного наличника в центральном архивольте; капители пилястр в основании с поясом поребрика, ограниченным по высоте тягами полувазов; закомары со сложнопрофилированными кирпичными тягами; обрез четверика стен храма без карниза; свесы четырехскатной кровли, декорированные прорезным подзором из металлических листов; барабаны циркульного очертания со щелевидными оконными проёмами и перемычками полуциркульного типа, декорированные аркадами по всей высоте поля барабана с полуциркульными завершениями и перехватами на стволах; венчающий карниз угловых и центрального барабанов (на угловых – пояс поребрика, ограниченный по высоте тягами полувазов, венчающийся широкой полкой незначительного выноса, на центральной – мощный полуваз, далее пояс прямоугольных нишек, выше – пояс «сухарей» циркульного очертания, полка и пояс «сухарей» прямоугольного типа; высокий восьмигранный шатёр колокольни – с маленькой главкой на гранёной шее; грани шатров, декорированные гуртами, а шеи главок – многопрофильными венчающими карнизами; архивольты арочных проёмов яруса звона колокольни, дополненные поясом поребрика; пять полукружий апсид (южного придела (1694 г.) и четыре – первоначального периода строительства (1672 г.)) с расположенными в них оконными проёмами в обрамлении профилированных наличников с килевидным завершением; пилястры, раскрепованные в уровне цоколя, межэтажного пояса и

венчающего карниза южного придела, цоколя, пояса и венчающего карниза четырёх полукружий первоначального объёма;

- местоположение, форма, габариты световых осей и их количество по фасадам:

северный фасад – пять оконных проёмов в уровне первого света северного придела, северо-восточного шатра и колокольни; три оконных проёма второго света храма и один оконный проём – второго яруса колокольни;

западный фасад – один оконный проём западной галереи, два малых оконных проёма первого яруса колокольни и два дверных проёма притвора; три оконных проёма второго света храма и один – второго яруса четверика колокольни;

южный фасад – пять оконных проёмов односветного южного придела, четыре оконных проёма второго света храма;

восточный фасад – пять оконных проёмов в каждом полукружии апсид; один проём в барабане центральной главы, восемь проёмов яруса звона и столько же – слухов шатра колокольни;

- материал и характер отделки фасадных поверхностей – известковая обмазка кирпичной кладки гладких фасадных поверхностей и профилированного архитектурного декора;

- конструкции и материал капитальных стен – кирпичная кладка стен на известковом растворе;

- историческое местоположение печей, печные трубы: силуэтные характеристики, материал (кирпич, известковая обмазка, дымники – металл), художественное оформление и колористическое решение;

- материал кровельного покрытия объёмов всех исторических периодов, за исключением кровли апсиды южного придела: листовое кровельное железо; оцинкованные стальные листы (кровли западного притвора и южного придела); цвет кровельного покрытия – зелёный;

- кровельное покрытие глав – в объёмную шашку, окрашенное в зелёный цвет;

- местоположение, форма (рисунок), материал (деревянные с медным покрытием и последующим золочением) крестов в завершении глав;

- металлическая двустворчатая дверь и двустворчатая металлическая решётка из храма в западный придел; четырёхстворчатая металлическая решётка из западного притвора в западный придел; металлические заполнения дверных проёмов западной галереи (в колокольню и северную галерею), металлические заполнения дверных проёмов западного притвора;

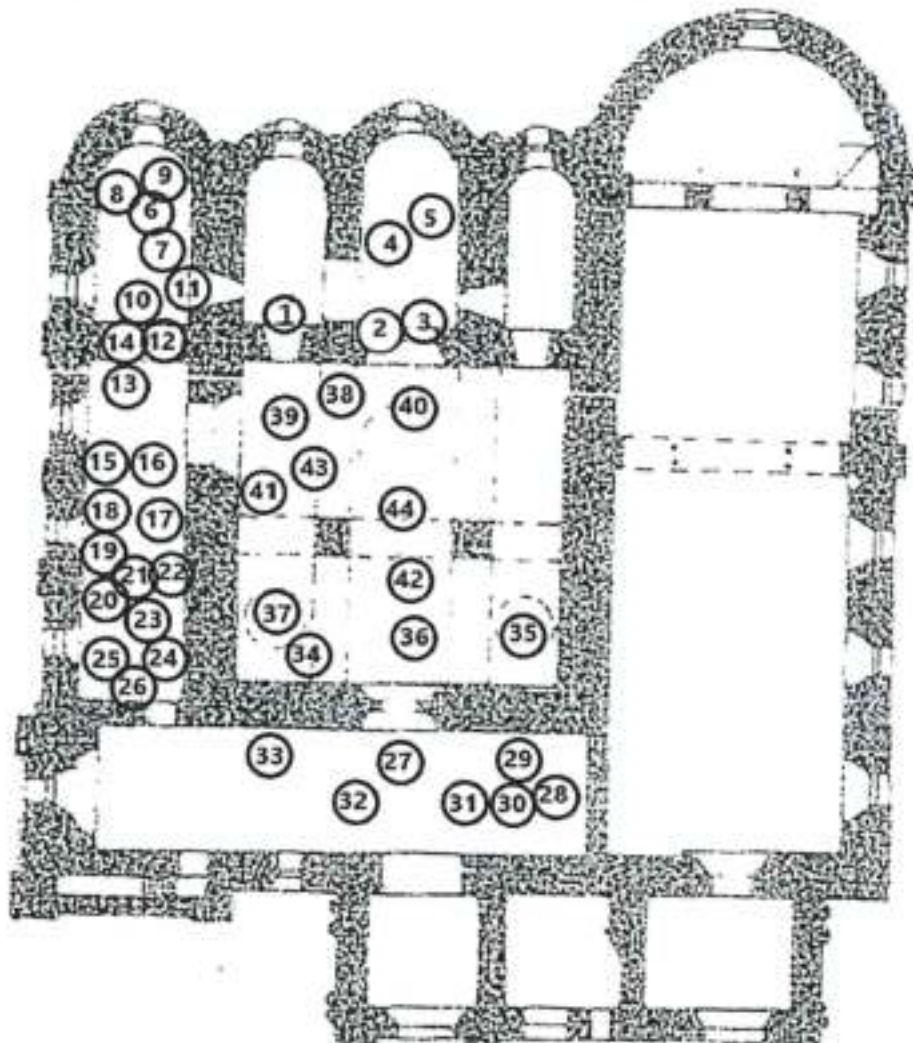
- кованые металлические решётки яруса звона колокольни, решётки оконных проёмов из прута и кубоватые (за исключением оконных решеток южного придела храмового объёма и апсиды);

- ставни оконных проёмов второго света храма, ставни южного придела: их форма, местоположение, характер декоративного оформления, материал (железо), колористическое решение (зелёный цвет);

- фресковые росписи (схема расположения монументальной живописи объекта культурного наследия федерального значения «Церковь Спаса на городу», 1672 г. (г. Ярославль, ул. Почтовая, д. 3), и их фотофиксация приведены в приложении к настоящему предмету охраны).

Приложение
к предмету охраны
объекта культурного наследия
федерального значения
«Церковь Спаса на городу», 1672 г.,
(г. Ярославль, ул. Почтовая, д. 3)

СХЕМА
расположения монументальной живописи объекта культурного
наследия федерального значения «Церковь Спаса на городу», 1672 г.
(Ярославская область, г. Ярославль, ул. Почтовая, д. 3)



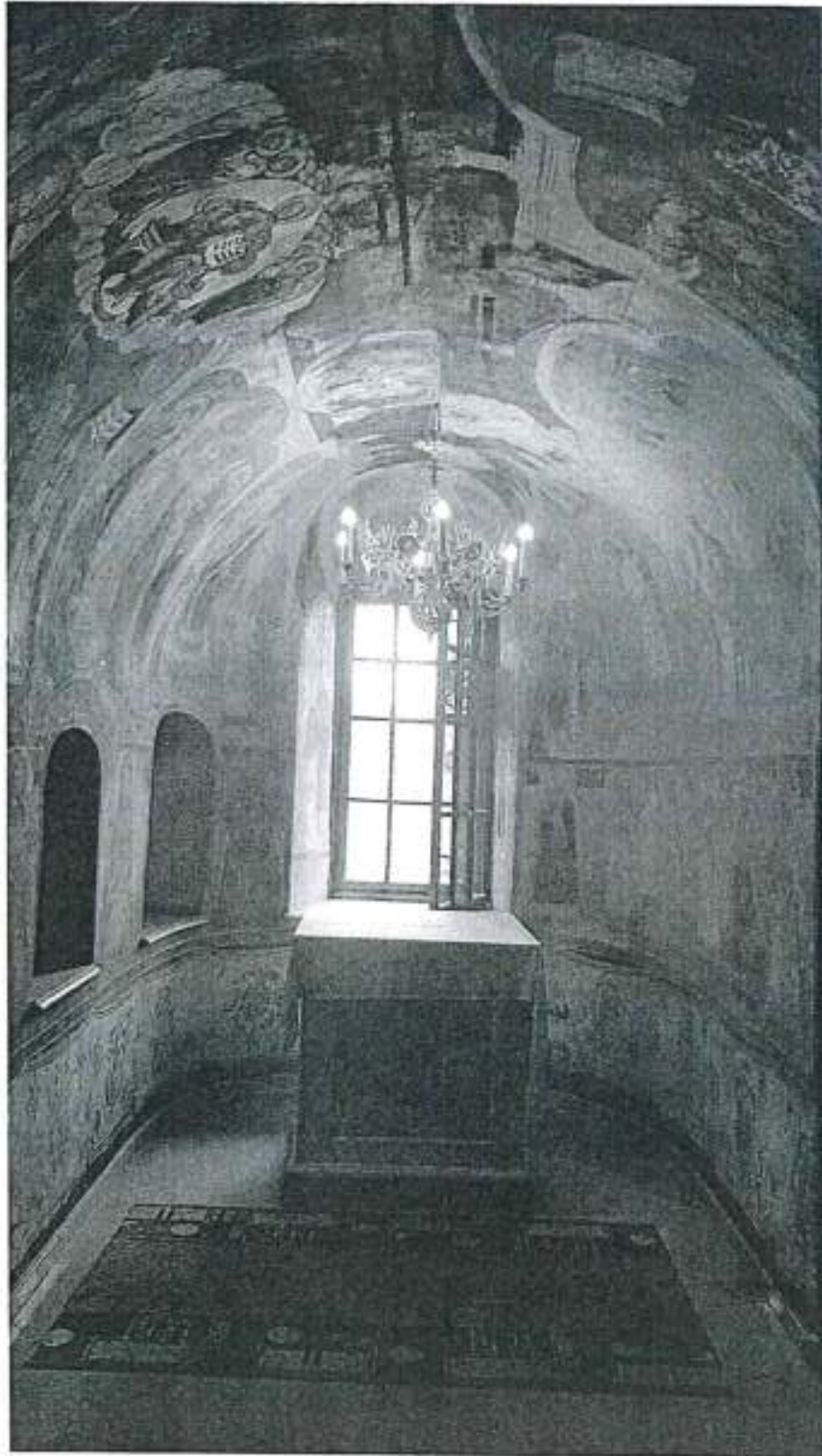
Экспликация

- 1 – сохранившаяся живопись. Жертвенник. Общий вид
- 2 – сохранившаяся живопись. Центральный алтарь. Горнее место. Восточный свод
- 3 – сохранившаяся живопись. Центральный алтарь. Северная стена. Часть северного свода
- 4 – сохранившаяся живопись. Центральный алтарь. Южная стена. Часть южного свода
- 5 – сохранившаяся живопись. Центральный алтарь. Свод
- 6 – сохранившаяся живопись. Северный придел св. архидиакона Стефана. Алтарь. Общий вид
- 7 – сохранившаяся живопись. Северный придел св. архидиакона Стефана. Алтарь. На своде изображена Богоматерь, на стенах в два яруса фигуры святителей в рост, среди них Зосима и Савватий Соловецкие чудотворцы, Сергей и Никон Радонежские
- 8 – сохранившаяся живопись. Северный придел св. архидиакона Стефана. Алтарь. Северная часть стены. Ряд фигур святых
- 9 – сохранившаяся живопись. Северный придел св. архидиакона Стефана. Алтарь. Южная часть стены. Ряд фигур святых
- 10 – сохранившаяся живопись. Северный придел св. архидиакона Стефана. Алтарь. Западная подпружная арка
- 11 – сохранившаяся живопись. Северный придел св. архидиакона Стефана. Алтарь. Откосы входа в жертвенник центрального алтаря. Над входом распятие. По бокам фигуры святых
- 12 – сохранившаяся живопись. Северный придел св. архидиакона Стефана. Общий вид. Росписи посвящены св. архидиакону Стефану. На сводах и стенах придела размещено несколько циклов: житие и чудеса св. Николая Чудотворца, «Богоматерь «Всех Скорбящих Радость», «Страшный суд». Живопись северного придела наиболее пострадала от времени и имеет многочисленные утраты
- 13 – сохранившаяся живопись. Северный придел св. архидиакона Стефана. Фрагмент свода
- 14 – сохранившаяся живопись. Северный придел св. архидиакона Стефана. Фрагмент свода. Поздние штукатурные вставки. Трещины
- 15 – сохранившаяся живопись. Северный придел св. архидиакона Стефана. Фрагмент южной стороны свода
- 16 – сохранившаяся живопись. Северный придел св. архидиакона Стефана. Фрагмент северной стороны свода
- 17 – сохранившаяся живопись. Северный придел св. архидиакона Стефана. Фрагмент центральной части южной стены
- 18 – сохранившаяся живопись. Северный придел св. архидиакона Стефана. Фрагмент центральной части свода
- 19 – сохранившаяся живопись. Северный придел св. архидиакона Стефана. Фрагмент северной части свода

- 20 – сохранившаяся живопись. Северный придел св. архидиакона Стефана. Фрагмент северной стены
- 21 – сохранившаяся живопись. Северный придел св. архидиакона Стефана. Фрагмент центрального свода
- 22 – сохранившаяся живопись. Северный придел св. архидиакона Стефана. Фрагмент южной стены
- 23 – сохранившаяся живопись. Северный придел св. архидиакона Стефана. Фрагмент свода
- 24 – сохранившаяся живопись. Северный придел св. архидиакона Стефана. Фрагмент южной стены
- 25 – сохранившаяся живопись. Северный придел св. архидиакона Стефана. Фрагмент северного свода
- 26 – сохранившаяся живопись. Северный придел св. архидиакона Стефана. Западная стена. «Богородица Знамение»
- 27 – сохранившаяся живопись. Южная галерея. Центральный портал в четверик. Фрагмент восточного свода. Сохранившиеся металлические двери
- 28 – сохранившаяся живопись. Южная галерея. Южная стена. Фрагмент южного свода
- 29 – сохранившаяся живопись. Южная галерея. Южная часть восточной стены. Справа от портала
- 30 – сохранившаяся живопись. Южная галерея. Фрагмент свода
- 31 – сохранившаяся живопись. Южная галерея. Фрагмент свода
- 32 – сохранившаяся живопись. Южная галерея. Центральная часть свода
- 33 – сохранившаяся живопись. Южная галерея. Северная часть восточной стены. Слева от портала
- 34 – сохранившаяся живопись. Четверик. Северо-западный столб. Фрагмент северной стены
- 35 – сохранившаяся живопись. Четверик. Юго-западный барабан. Фрагмент южной стены с оконным проемом. Верхняя часть юго-западного столба
- 36 – сохранившаяся живопись. Четверик. Западный свод. Верхняя часть юго-западного и северо-западного столбов
- 37 – сохранившаяся живопись. Четверик. Северо-западный барабан. Фрагмент северной стены с оконным проемом. Верхняя часть северо-западного столба
- 38 – сохранившаяся живопись. Четверик. Центральный барабан. Северные и южные своды. Подпружные арки. Верхние западные грани северо-западного и юго-западного столбов
- 39 – сохранившаяся живопись. Четверик. Северный свод. Подпружная арка. Верхняя часть северной стены с оконными проемами
- 40 – сохранившаяся живопись. Четверик. Западная и северная грани юго-западного столба. Западная грань северо-западного столба. Фрагмент верхней части западной стены с оконными проемами

- 41 – Сохранившаяся живопись. Четверик. Нижняя часть северной стены. Фрагмент «полотенце»
- 42 – Сохранившаяся живопись. Четверик. Нижние ярусы северной и южной стен
- 43 – Сохранившаяся живопись. Четверик. Нижние ярусы северной стены
- 44 – Сохранившаяся живопись. Четверик. Нижние ярусы западной стены

1. Сохранившаяся живопись. Жертовник. Общий вид



2. Сохранившаяся живопись. Центральный алтарь. Горнее место.
Восточный свод



3. Сохранившаяся живопись. Центральный алтарь. Северная стена.
Часть северного свода



4. Сохранившаяся живопись. Центральный алтарь. Южная стена.
Часть южного свода



Рисунок 5

5. Сохранившаяся живопись. Центральный алтарь. Свод



6. Сохранившаяся живопись. Северный придел св. архидиакона Стефана.
Алтарь. Общий вид



Рисунок 7

7. Сохранившаяся живопись. Северный придел св. архидиакона Стефана.
Алтарь. На своде изображена Богоматерь, на стенах в два яруса фигуры
святителей в рост, среди них Зосима и Савватий Соловецкие чудотворцы,
Сергий и Никон Радонежские

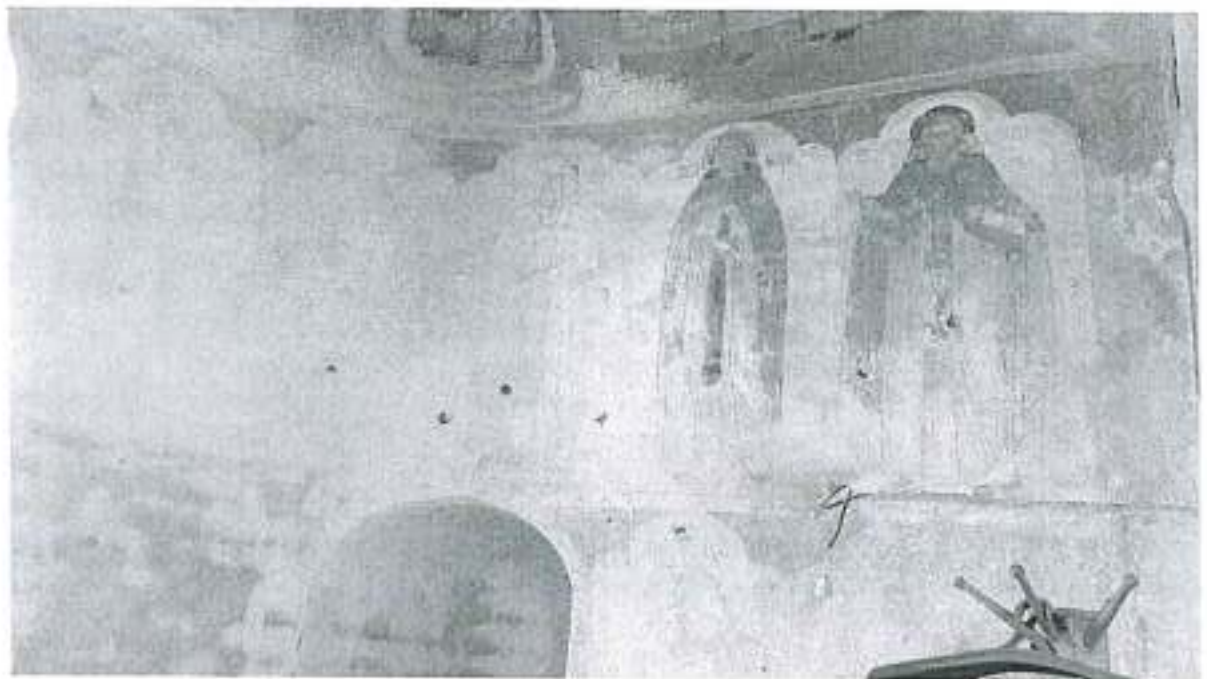


8. Сохранившаяся живопись. Северный придел св. архидиакона Стефана.
Алтарь. Северная часть стены. Ряд фигур святых



Рисунок 9

9. Сохранившаяся живопись. Северный придел св. архидиакона Стефана.
Алтарь. Южная часть стены. Ряд фигур святых



10. Сохранившаяся живопись. Северный придел св. архидиакона Стефана.
Алтарь. Западная подпружная арка



11. Сохранившаяся живопись. Северный придел св. архидиакона Стефана. Алтарь. Откосы входа в жертвенник центрального алтаря. Над входом распятие. По бокам фигуры святых



12. Сохранившаяся живопись. Северный придел св. архидиакона Стефана. Общий вид. Росписи посвящены св. архидиакону Стефану. На сводах и стенах придела размещено несколько циклов: житие и чудеса св. Николая Чудотворца, «Богоматерь «Всех Скорбящих Радость», «Страшный суд». Живопись северного придела наиболее пострадала от времени и имеет многочисленные утраты



13. Сохранившаяся живопись. Северный придел св. архидиакона Стефана.
Фрагмент свода



Рисунок 14

14. Сохранившаяся живопись. Северный придел св. архидиакона Стефана.
Фрагмент свода. Поздние штукатурные вставки. Трещины

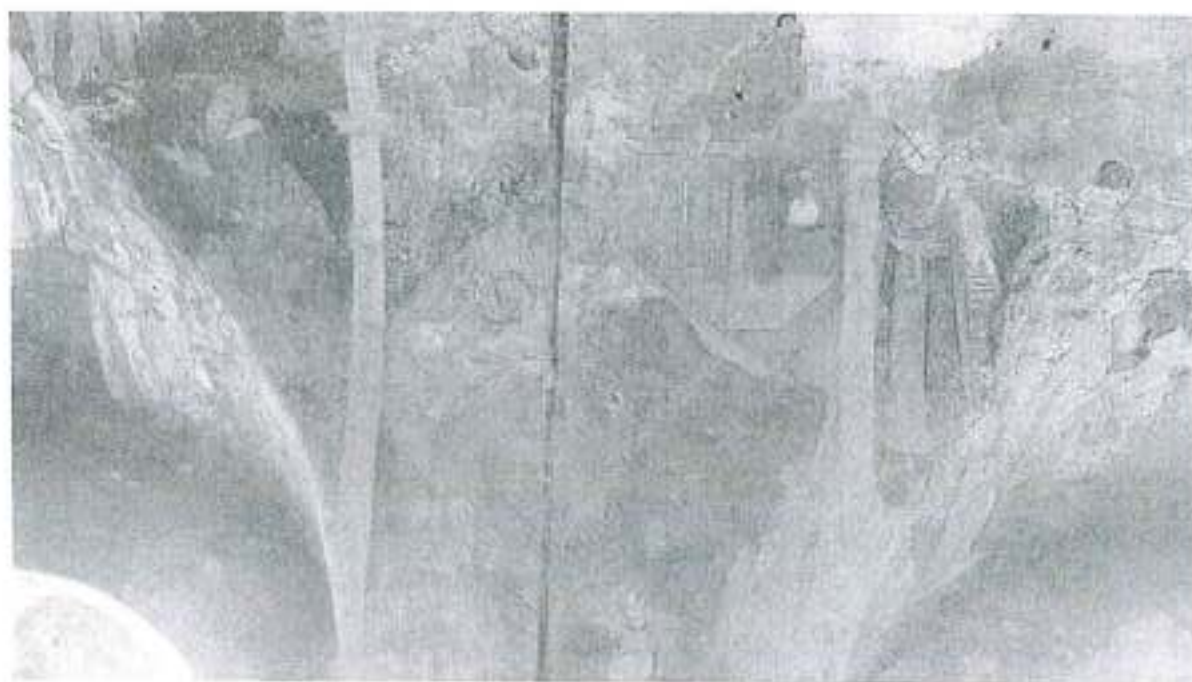


15. Сохранившаяся живопись. Северный придел св. архидиакона Стефана.
Фрагмент южной стороны свода



Рисунок 16

16. Сохранившаяся живопись. Северный придел св. архидиакона Стефана.
Фрагмент северной стороны свода



17. Сохранившаяся живопись. Северный придел св. архидиакона Стефана.
Фрагмент центральной части южной стены



18. Сохранившаяся живопись. Северный придел св. архидиакона Стефана.
Фрагмент центральной части свода



Рисунок 19

19. Сохранившаяся живопись. Северный придел св. архидиакона Стефана.
Фрагмент северной части свода



20. Сохранившаяся живопись. Северный придел св. архидиакона Стефана.
Фрагмент северной стены



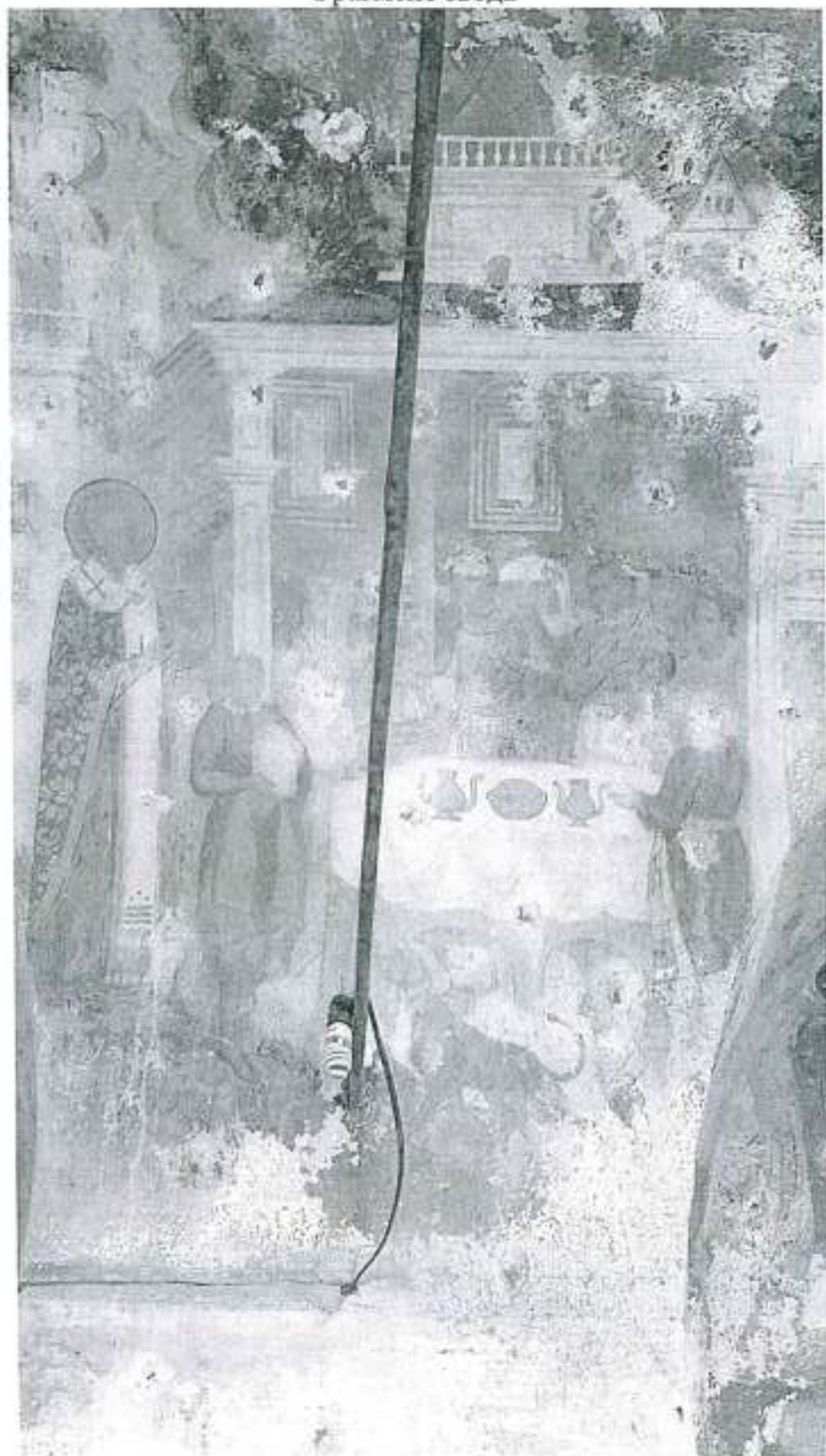
21. Сохранившаяся живопись. Северный придел св. архидиакона Стефана.
Фрагмент центрального свода



22. Сохранившаяся живопись. Северный придел св. архидиакона Стефана.
Фрагмент южной стены



23. Сохранившаяся живопись. Северный придел св. архидиакона Стефана.
Фрагмент свода



24. Сохранившаяся живопись. Северный придел св. архидиакона Стефана.
Фрагмент южной стены



25. Сохранившаяся живопись. Северный придел св. архидиакона Стефана.
Фрагмент северного свода



Рисунок 26

26. Сохранившаяся живопись. Северный придел св. архидиакона Стефана.
Западная стена. «Богородица Знамение»



27. Сохранившаяся живопись. Южная галерея. Центральный портал в четверик. Фрагмент восточного свода. Сохранившиеся металлические двери



28. Сохранившаяся живопись. Южная галерея. Южная стена. Фрагмент южного свода



29. Сохранившаяся живопись. Южная галерея. Южная часть восточной стены. Справа от портала



Рисунок 30

30. Сохранившаяся живопись. Южная галерея. Фрагмент свода



31. Сохранившаяся живопись. Южная галерея. Фрагмент свода

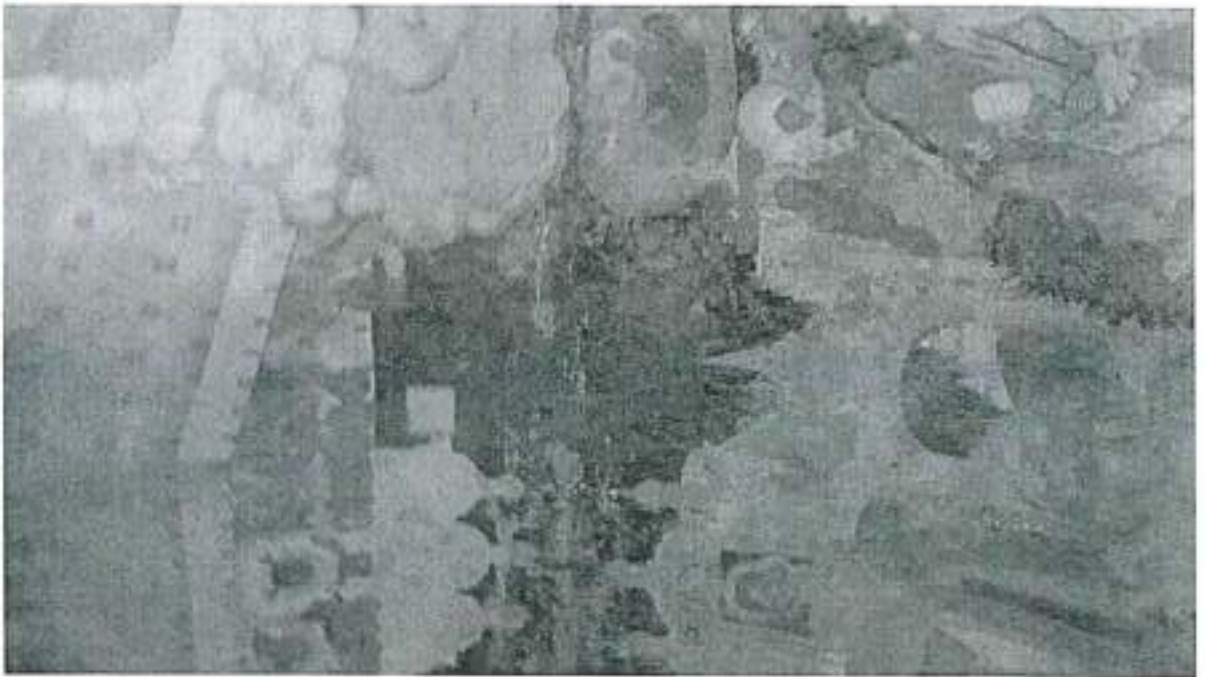


Рисунок 32

32. Сохранившаяся живопись. Южная галерея. Центральная часть свода



33. Сохранившаяся живопись. Южная галерея. Северная часть восточной стены. Слева от портала



34. Сохранившаяся живопись. Четверик. Северо-западный столб.
Фрагмент северной стены



35. Сохранившаяся живопись. Четверик. Юго-западный барабан.
Фрагмент южной стены с оконным проемом.
Верхняя часть юго-западного столба.

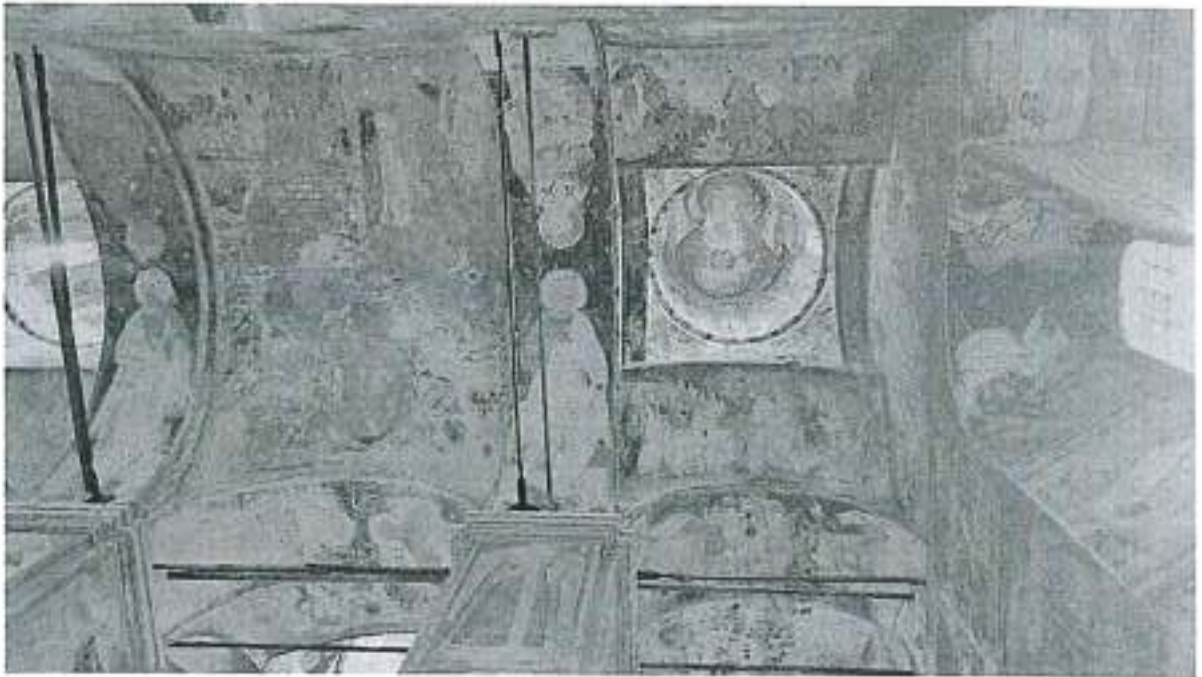
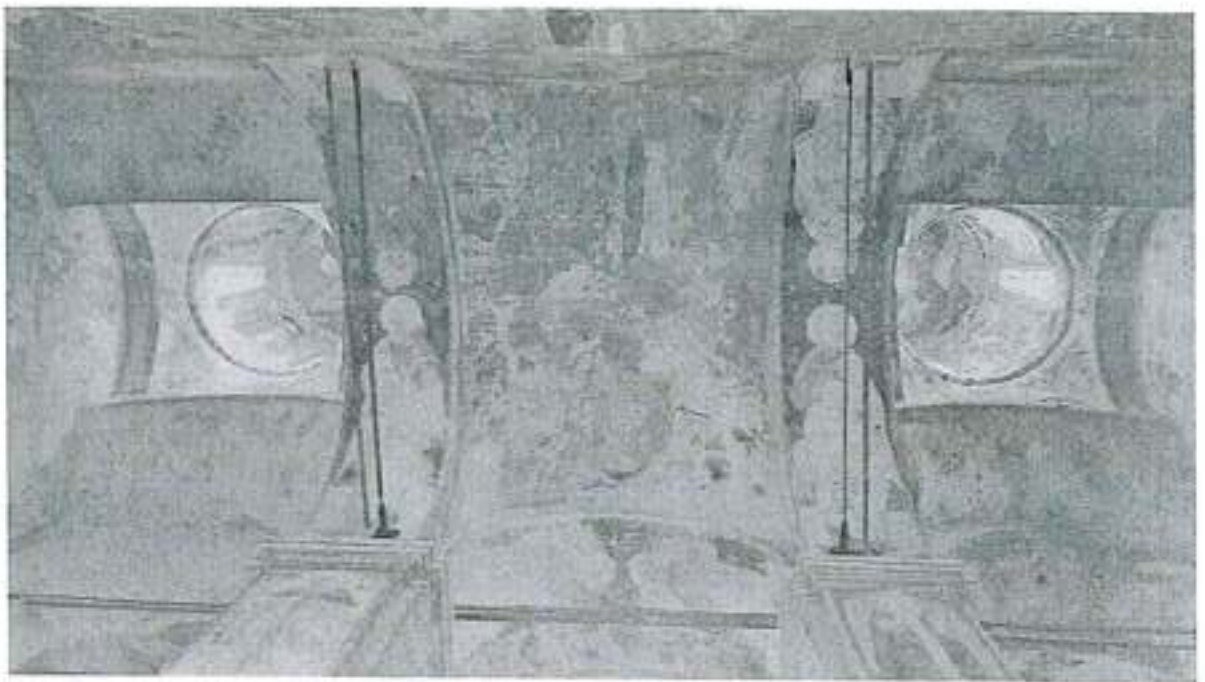


Рисунок 36

36. Сохранившаяся живопись. Четверик. Западный свод. Верхняя часть юго-западного и северо-западного столбов

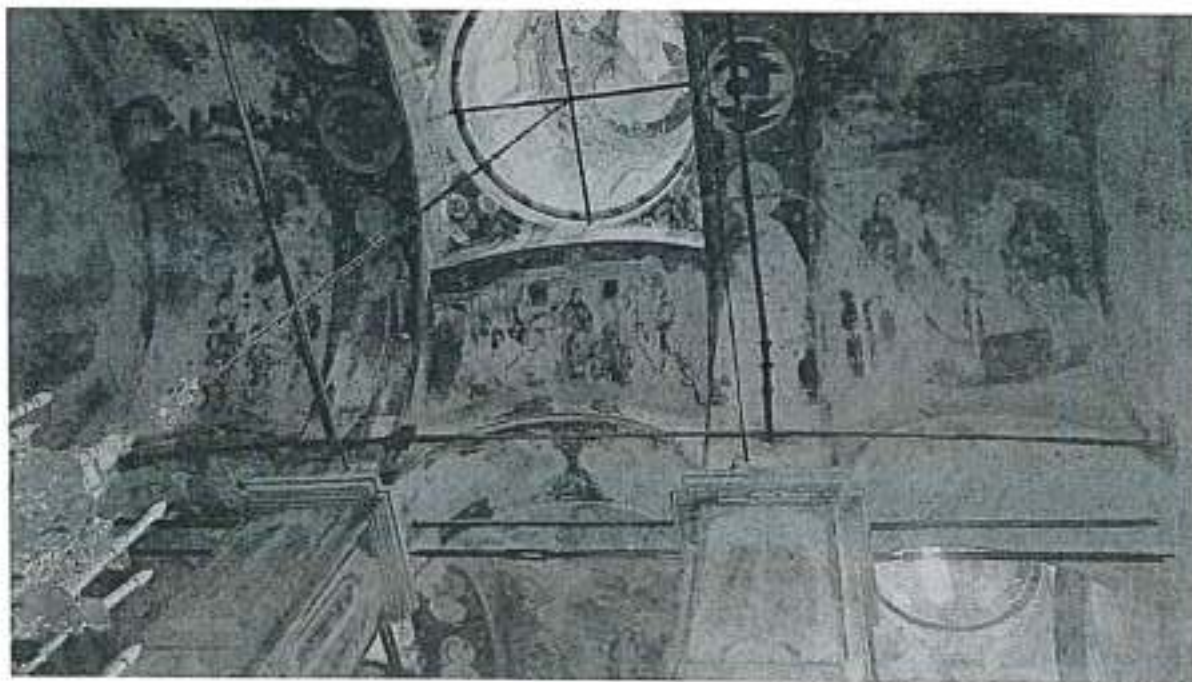


37. Сохранившаяся живопись. Четверик. Северо-западный барабан. Фрагмент северной стены с оконным проемом. Верхняя часть северо-западного столба



Рисунок 38

38. Сохранившаяся живопись. Четверик. Центральный барабан. Северные и южные своды. Подпружные арки. Верхние западные грани северо-западного и юго-западного столбов



39. Сохранившаяся живопись. Четверик. Северный свод. Подпружная арка. Верхняя часть северной стены с оконными проемами

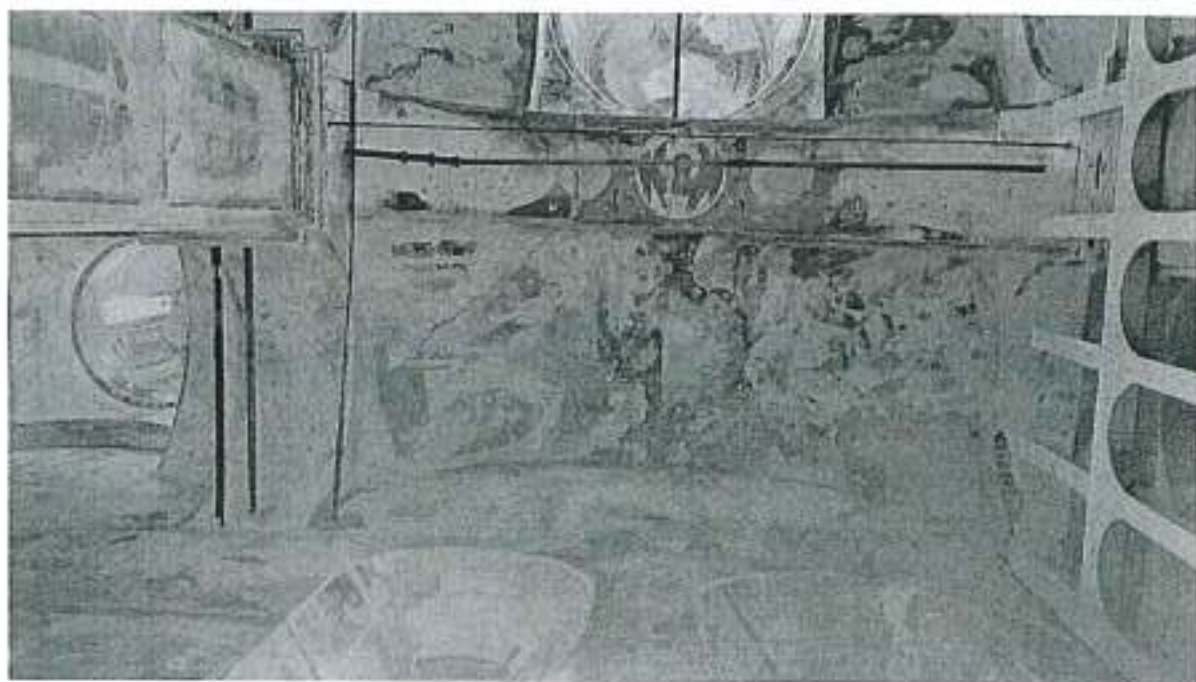
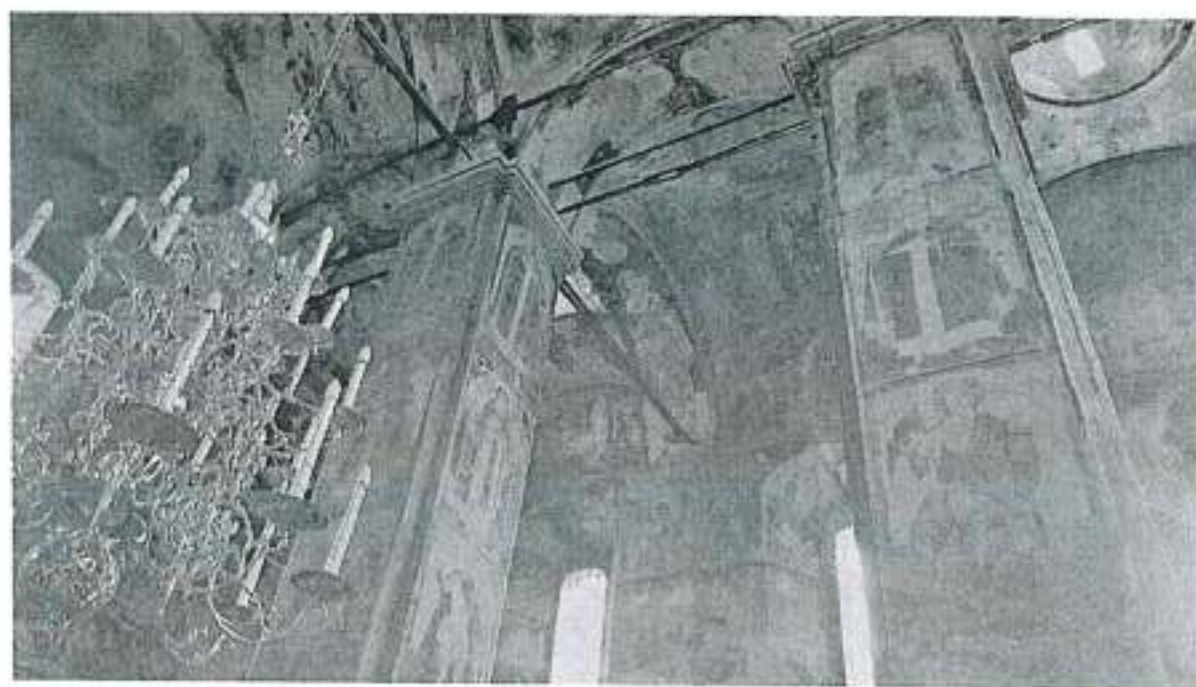


Рисунок 40

40. Сохранившаяся живопись. Четверик. Западная и северная грани юго-западного столба. Западная грань северо-западного столба. Фрагмент верхней части западной стены с оконными проемами



41. Сохранившаяся живопись. Четверик. Нижняя часть северной стены.
Фрагмент «полотенце»

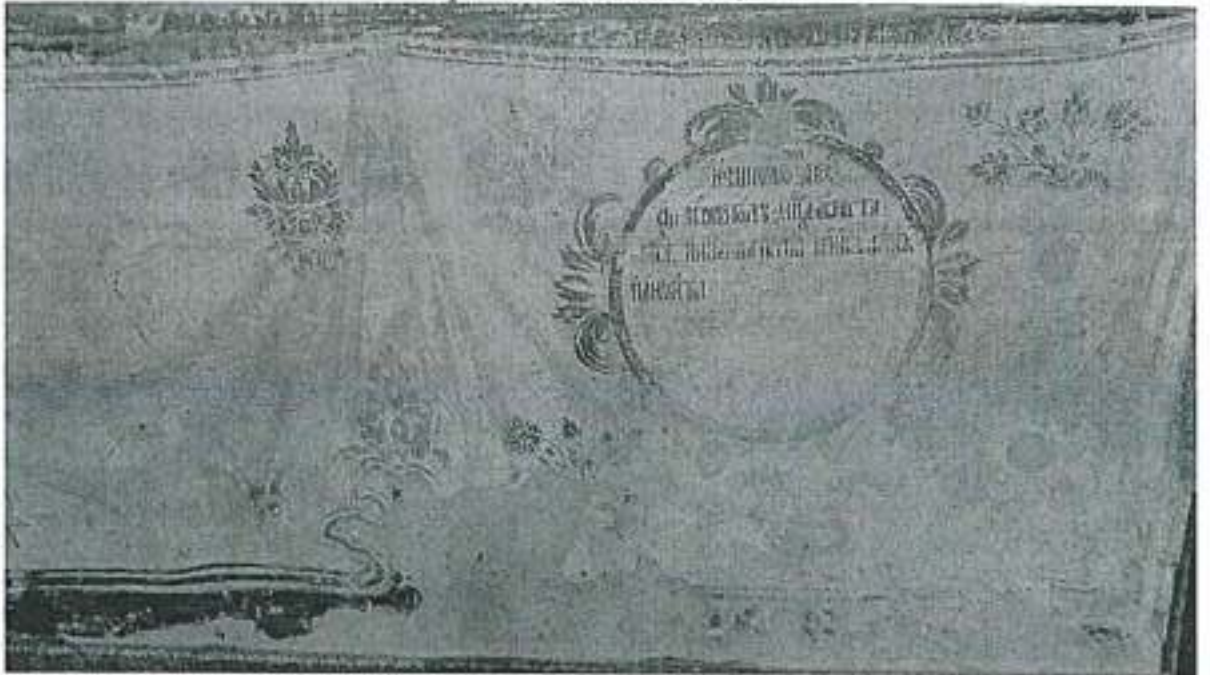


Рисунок 42

42. Сохранившаяся живопись. Четверик. Нижние ярусы северной и южной стен



Рисунок 43

43. Сохранившаяся живопись. Четверик. Нижние ярусы северной стены



44. Сохранившаяся живопись. Четверик. Нижние ярусы западной стены

