

Зарегистрирован в правовом управлении Правительства Ярославской области
01.10.2019 № 36-9372

ДЕПАРТАМЕНТ ОХРАНЫ ОБЪЕКТОВ КУЛЬТУРНОГО НАСЛЕДИЯ ЯРОСЛАВСКОЙ ОБЛАСТИ

ПРИКАЗ

от 30.09.2019 № 83
г. Ярославль

О включении выявленных
объектов культурного наследия в
единый государственный реестр
объектов культурного наследия
(памятников истории и культуры)
народов Российской Федерации

В соответствии со статьями 3.1, 18, 33 Федерального закона от 25 июня 2002 года № 73-ФЗ «Об объектах культурного наследия (памятниках истории и культуры) народов Российской Федерации», Положением о департаменте охраны объектов культурного наследия Ярославской области, утверждённым постановлением Правительства области от 17.06.2015 № 659-п «О департаменте охраны объектов культурного наследия Ярославской области», на основании актов государственной историко-культурной экспертизы от 01.04.2019, 30.06.2019

ДЕПАРТАМЕНТ ОХРАНЫ ОБЪЕКТОВ КУЛЬТУРНОГО НАСЛЕДИЯ
ЯРОСЛАВСКОЙ ОБЛАСТИ ПРИКАЗЫВАЕТ:

1. Уточнить сведения об объекте культурного наследия регионального значения (ансамбле) «Ярославская уездная земская управа» (г. Ярославль, ул. Собинова, д. 5а), включенном в единый государственный реестр объектов культурного наследия (памятников истории и культуры) народов Российской Федерации, изменив его наименование и датировку на «Ансамбль усадьбы Холщевниковых – Ярославской уездной земской управы», 1810-е гг., 1842 г., середина XIX в., 1880-е – 1890-е гг., начало XX века, 1914 г., адрес на «г. Ярославль, ул. Собинова, д. 5 (лит. А), 5а, 5в».

2. Уточнить сведения об объекте культурного наследия регионального значения (памятнике) «Ярославская уездная земская управа: флигель северный» (г. Ярославль, ул. Собинова, д. 5а), включенном в единый государственный реестр объектов культурного наследия (памятников истории и культуры) народов Российской Федерации, входящем в состав

объекта культурного наследия регионального значения (ансамбля) «Ансамбль усадьбы Холщевниковых – Ярославской уездной земской управы», 1842 г., начало XX века, 1914 г., изменив его наименование на «Флигель северный Ярославской уездной земской управы».

3. Включить в единый государственный реестр объектов культурного наследия (памятников истории и культуры) народов Российской Федерации выявленный объект культурного наследия «Усадьба Холщевниковых – управа Ярославская уездная земская: главное здание», 1842 г. (г. Ярославль, ул. Собинова, д. 5), в качестве объекта культурного наследия регионального значения (памятника) «Главный дом усадьбы Холщевниковых. Дом Ярославского Уездного Земства», 1842 г., 1914 г., 1960-е гг.» (г. Ярославль, ул. Собинова, д. 5 (лит. А)) в составе объекта культурного наследия регионального значения (ансамбля) «Ансамбль усадьбы Холщевниковых – Ярославской уездной земской управы», 1810-е гг., 1842 г., середина XIX в., 1880-е – 1890-е гг., начало XX века, 1914 г.

4. Включить в единый государственный реестр объектов культурного наследия (памятников истории и культуры) народов Российской Федерации выявленный объект культурного наследия «Усадьба Холщевниковых – управа Ярославская уездная земская: флигель южный», первая треть XIX в. (г. Ярославль, ул. Собинова, д. 5в), в качестве объекта культурного наследия регионального значения (памятника) «Флигель южный усадьбы Холщевниковых – Ярославской уездной земской управы», 1810-е гг., середина XIX в., 1880-е – 1890-е гг., 1842 г., 1914 г., 1960-е гг.» (г. Ярославль, ул. Собинова, д. 5в) в составе объекта культурного наследия регионального значения (ансамбля) «Ансамбль усадьбы Холщевниковых – Ярославской уездной земской управы», 1810-е гг., 1842 г., середина XIX в., 1880-е – 1890-е гг., начало XX века, 1914 г.

5. Внести в приказ департамента культуры Ярославской области от 05.02.2013 № 6 «Об утверждении предметов охраны объектов культурного наследия регионального значения» следующие изменения:

5.1. В абзаце одиннадцатом пункта 1 слова «"Ярославская уездная земская управа: флигель северный, начало XX в."» заменить словами «"Флигель северный Ярославской уездной земской управы", начало XX в.».

5.2. В наименовании и абзаце первом предмета охраны объекта культурного наследия регионального значения «Ярославская уездная земская управа: флигель северный, начало XX в.» (г. Ярославль, ул. Собинова, д. 5а), утвержденного приказом, слова «"Ярославская уездная земская управа: флигель северный, начало XX в."» заменить словами «"Флигель северный Ярославской уездной земской управы", начало XX в.».

6. Утвердить прилагаемые:

- границы территории объекта культурного наследия регионального значения (памятника) «Главный дом усадьбы Холщевниковых. Дом Ярославского Уездного Земства», 1842 г., 1914 г., 1960-е гг.» (г. Ярославль, ул. Собинова, д. 5 (лит. А)) в составе объекта культурного наследия

регионального значения (ансамбля) «Ансамбль усадьбы Холщевниковых – Ярославской уездной земской управы», 1842 г., начало XX века, 1914 г.;

- границы территории объекта культурного наследия регионального значения (памятника) «Флигель южный усадьбы Холщевниковых – Ярославской уездной земской управы», 1810-е гг., середина XIX в., 1880-е – 1890-е гг., 1842 г., 1914 г., 1960-е гг.» (г. Ярославль, ул. Собинова, д. 5в) в составе объекта культурного наследия регионального значения (ансамбля) «Ансамбль усадьбы Холщевниковых – Ярославской уездной земской управы», 1810-е гг., 1842 г., середина XIX в., 1880-е – 1890-е гг., начало XX века, 1914 г.

- предмет охраны объекта культурного наследия регионального значения (памятника) «Главный дом усадьбы Холщевниковых. Дом Ярославского Уездного Земства», 1842 г., 1914 г., 1960-е гг.» (г. Ярославль, ул. Собинова, д. 5 (лит. А)) в составе объекта культурного наследия регионального значения (ансамбля) «Ансамбль усадьбы Холщевниковых – Ярославской уездной земской управы», 1842 г., начало XX века, 1914 г.

- предмет охраны объекта культурного наследия регионального значения (памятника) «Флигель южный усадьбы Холщевниковых – Ярославской уездной земской управы», 1810-е гг., середина XIX в., 1880-е – 1890-е гг., 1842 г., 1914 г., 1960-е гг.» (г. Ярославль, ул. Собинова, д. 5в) в составе объекта культурного наследия регионального значения (ансамбля) «Ансамбль усадьбы Холщевниковых – Ярославской уездной земской управы», 1810-е гг., 1842 г., середина XIX в., 1880-е – 1890-е гг., начало XX века, 1914 г.

7. Контроль за исполнением приказа возложить на начальника отдела учёта объектов культурного наследия департамента Грушевскую Н.Л.

8. Приказ вступает в силу со дня его официального опубликования.

Директор департамента

А.Е. Филяев

УТВЕРЖДЕНЫ
приказом департамента
охраны объектов
культурного наследия
Ярославской области
от 30.09.2019 № 83

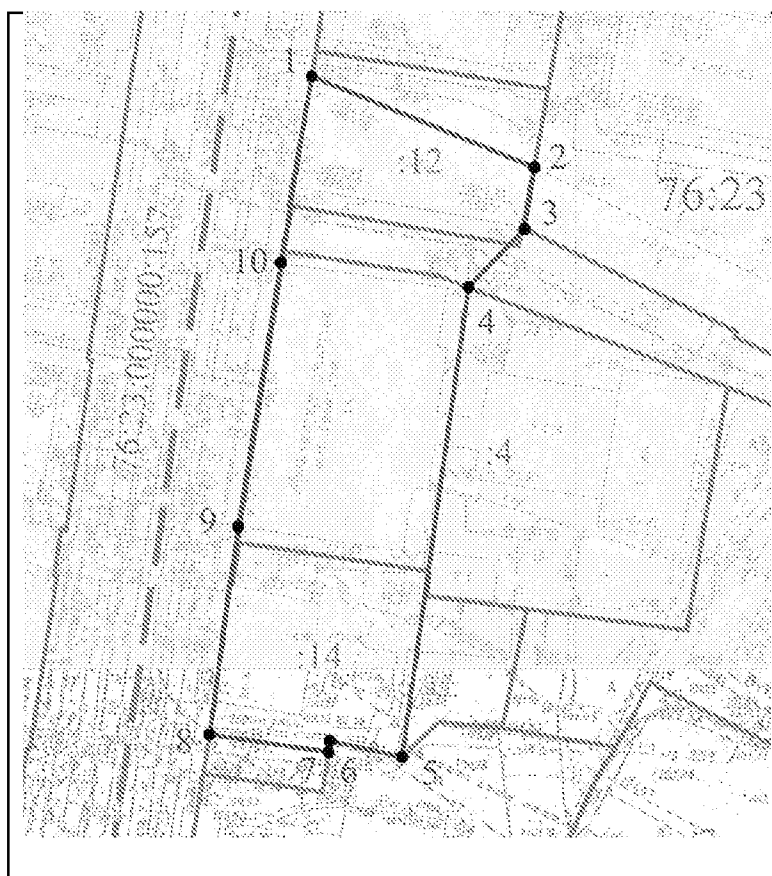
ГРАНИЦЫ ТЕРРИТОРИИ

объекта культурного наследия регионального значения (памятника)
«Главный дом усадьбы Холщевниковых.

Дом Ярославского Уездного Земства», 1842 г., 1914 г., 1960-е гг.»
(г. Ярославль, ул. Собинова, д. 5 (лит. А))

в составе объекта культурного наследия регионального значения
(ансамбля) «Ансамбль усадьбы Холщевниковых – Ярославской уездной
земской управы», 1842 г., начало XX века, 1914 г.

1. Схема границ территории объекта культурного наследия.



2. Координаты характерных (поворотных) точек границ территории объекта культурного наследия.

Номер характерной (поворотной) точки	Координаты характерных (поворотных) точек (система координат МСК-76)	
	X	Y
1	2	3
1	376318.90	1329758.28
2	376308.41	1329785.41
3	376300.99	1329784.33
4	376293.81	1329777.70
5	376236.87	1329770.71
6	376238.67	1329761.97
7	376237.31	1329761.83
8	376239.14	1329747.39
9	376264.31	1329750.44
10	376296.33	1329754.99
1	376318.90	1329758.28

3. Режим использования территории объекта культурного наследия.

На территории объекта культурного наследия разрешаются:

- проведение работ по сохранению объекта культурного наследия (меры, направленные на обеспечение физической сохранности и сохранение историко-культурной ценности объекта культурного наследия, предусматривающие консервацию, ремонт, реставрацию, приспособление объекта культурного наследия для современного использования и включающие в себя научно-исследовательские, изыскательские, проектные и производственные работы, научное руководство проведением работ по сохранению объекта культурного наследия, технический и авторский надзор за проведением данных работ);

- реконструкция, ремонт существующих дорог, инженерных коммуникаций, благоустройство, озеленение, установка малых архитектурных форм, информационных знаков и указателей, иная хозяйственная деятельность, не противоречащая требованиям обеспечения сохранности объекта культурного наследия и позволяющая обеспечить функционирование объекта культурного наследия в современных условиях, обеспечивающая недопущение ухудшения состояния территории объекта культурного наследия, включенного в единый государственный реестр объектов культурного наследия (памятников истории и культуры) народов Российской Федерации, поддержание территории объекта культурного наследия в благоустроенном состоянии;

- ведение мониторинга состояния объекта культурного наследия, территории объекта культурного наследия;

- проведение археологических работ.

На территории объекта культурного наследия запрещаются:

- строительство объектов капитального строительства и увеличение объемно-пространственных характеристик существующих на территории памятника объектов капитального строительства;

- проведение земляных, строительных, мелиоративных работ и иных работ, за исключением работ по сохранению объекта культурного наследия или его отдельных элементов, сохранению историко-градостроительной или природной среды объекта культурного наследия;

- установка рекламных конструкций, распространение наружной рекламы;

- осуществление любых видов деятельности, ухудшающих экологические условия и гидрологический режим на территории объекта культурного наследия, создающих вибрационные нагрузки динамическим воздействием на грунты в зоне их взаимодействия с объектом культурного наследия.

УТВЕРЖДЁН
приказом департамента
охраны объектов
культурного наследия
Ярославской области
от 30.09.2019 № 83

ПРЕДМЕТ ОХРАНЫ

**объекта культурного наследия регионального значения (памятника)
«Главный дом усадьбы Холщевниковых.
Дом Ярославского Уездного Земства», 1842 г., 1914 г., 1960-е гг.»
(г. Ярославль, ул. Собинова, д. 5 (лит. А))**

Предметом охраны объекта культурного наследия регионального значения (памятника) «Главный дом усадьбы Холщевниковых. Дом Ярославского Уездного Земства», 1842 г., 1914 г., 1960-е гг.» (г. Ярославль, ул. Собинова, д. 5 (лит. А)) являются:

- композиционные особенности здания, участвующего в формировании разреженной линии застройки улицы Собинова, являющегося архитектурной и композиционной доминантой ансамбля исторической усадьбы;

- объёмно-пространственная композиция исторической (западной) части здания (лит. А) (пристройка (лит. А1) 1977 года постройки в предмет охраны не входит): трёхэтажного с подвалом объёма, прямоугольного в плане с плоским центральным ризалитом на лицевом (западном) фасаде и центральным выступом на дворовом (восточном) фасаде (в настоящее время к восточному фасаду примыкает через узкий переход поздний объём, не входящий в предмет охраны) с примыкающей к южному фасаду по линии западного фасада оградой; конфигурация прямой четырёхскатной крыши здания; характер кровельного покрытия – металл;

- местоположение, габариты, конфигурация и оформление входных и оконных проёмов на фасадах исторической (западной) части здания (лит. А): прямоугольная форма и осевое расположение проёмов, в том числе заложённых проёмов подвала; характер исторической расстекловки заполнений оконных проёмов;

- капитальные стены из красного глиняного кирпича, в том числе сложенного способом цепной перевязки, в том числе размером 25,5 11 × 7,5 (8) см (в помещении подвала); 27 × 12,5 (13) × 7,5 см (сомкнутый свод в подвале); 26 (26,5) × 12 (12,5) × 7 см (северная стена подвала);

- композиция и архитектурно-художественное оформление фасадов исторической (западной) части здания (лит. А), в том числе декор, расположенный по периметру объёма: рельефно выделенный цоколь с профилированным завершением; профилированный карниз между первым и вторым этажами; профилированная архитравная и слабопрофилированная

карнизная тяги, выделяющие фриз между вторым и третьим этажами; оформление боковых (северного и южного) фасадов, а также боковых частей дворового (восточного) фасада прямоугольными лепными композициями, расположенными на световых осях, состоящими из центральных женских маскаронов, обрамлённых перекрещивающимися рогами изобилия с боковыми симметричными завитками тонких акантовых стрел с цветками на концах и небольшими стилизованными листьями вдоль стебля; оформление оконных проёмов на боковых фасадах подоконными полками, на двух нижних этажах – профилированными; оформление фасада исторического восточного выступа (лестничной клетки) в южной части профилированным междуэтажным карнизом;

- композиция и архитектурно-художественное оформление лицевого (западного) фасада исторической (западной) части здания (лит. А), в том числе:

оформление центрального ризалита: трёхсторонние наличники с повышенными перемычками-фризами, незначительно выступающими за линию боковин, завершённые узкими прямыми профилированными сандриками в оформлении оконных проёмов первого этажа; слабопрофилированная подоконная тяга первого этажа; прямоугольный руст первого этажа до линии сандриков; обрамление дверного проёма парадного входа: боковые пилястры над подоконной полкой без баз с шейками, выделенными тонкими тягами, и упрощёнными капителями; фриз между пилястрами с прямоугольной нишей; антаблемент, состоящий из архитрава и широкого гладкого фриза, разделённых тонкой тягой, профилированная подкарнизная тяга и небольшой профилированный карниз; оформление второго этажа пилястрами на профилированных базах с шейками, отделёнными профилированными тягами и профилированными капителями; прямоугольные горизонтальные плоские ниши и тяга простого профиля под оконными проёмами; оформление оконных проёмов профилированными подоконными полками; над оконными проёмами на световых осях лепные композиции из центрального стилизованного цветка аканта с лирой в середине, обрамлённого выгнутыми упрощёнными акантовыми листьями и фланкированного крупными завитками тонких акантовых стрел с цветками на концах и тонкими листьями по линии стебля; на уровне нижней кромки профилированной тяги пилястр, выделяющей шейку, тяга простого профиля, с расположенными над ней ромбовидными горизонтальными лепными композициями из четырёхлепестковой акантовой розетки, вписанной в ромб, и обрамляющих её тонких стеблей-завитков с отходящими наружу упрощёнными небольшими листьями и горизонтальных стилизованных стрел; над капителями пилястр профилированный архитрав, выделяющий фриз, заполненный чередующимися прямоугольными горизонтальными гладкими «досками» и квадратными «досками» на вертикалях пилястр с круглыми нишами в центре, заполненными цветочными многолепестковыми розетками; фриз завершён слабопрофилированной тягой;

оформление боковых сторон первого этажа, в том числе оконных проёмов профилированными подоконными полками на «камешках»; над проёмами в прямоугольных горизонтальных нишах на световых осях лепные композиции из центрального венка из пары лавровых веток с небольшим медальоном и лентой под ним, со стрелой аканта в середине и тройным акантовым цветком над ним, фланкированного симметричными широкими рогами изобилия, с густыми пучками листьев; подкарнизный пояс между первым и вторым этажами, выделенный профилированной тягой и заполненный меандром; оформление второго этажа широкой плоской нишей, охватывающей все оконные проёмы, пилястрами с базами и коринфскими капителями в простенках (в том числе полупилястры в углах ниши), подоконными «досками», прямоугольными горизонтальными с прямоугольными плоскими нишами; тягой простого профиля под окнами; профилированными подоконными полками; широкой единой «доской» над пилястрами в верхней части оконной ниши с помещённым в плоскую нишу орнаментом в виде крупного центрального рокайля с расходящимися от него завитками тонких акантовых стрел с цветками на концах и некрупными упрощёнными акантовыми листьями по линии стеблей; профилированный архитрав, выделяющий фриз, оформленный плоской горизонтальной вдвоенной вглубь нишей, и завершённый тягой упрощённого профиля;

- характер обработки фасадной поверхности – оштукатуренные поверхности наружных стен; облицовка цоколя блоками белого камня;

- сохранившаяся историческая планировка в капитальных стенах: продольная стена, разделяющая корпус на примерно равныелицевую и дворовую части; поперечные стены, выделяющие по три боковых оси по сторонам центрального ризалита (в лицевой части на втором этаже западная часть поперечной стены отсутствует, объединённое помещение образует большой зал); поперечная капитальная стена, разделяющая дворовый выступ западного корпуса на две части, выделяя объём парадной лестницы; на первом этаже продольная стена, выделяющая восточные помещения дворового выступа;

- местоположение, материал и характер оформления исторической парадной лестницы, разветвлённой с поворотами, в том числе сохранившиеся исторические каменные проступи узких маршей; сохранившиеся исторические элементы ограждений лестницы (части кованой решётки);

- сводчатые перекрытия помещений подвального этажа, в том числе перекрытие северо-восточного помещения подвала коробовым сводом со шельгой, ориентированной по оси север-юг; перекрытие помещения подвала № 7 коробовым сводом со шельгой, ориентированной по оси север-юг; перекрытие ребристыми кирпичными по металлическим двутаврам сводами помещения в восточной части подвала под парадной лестницей; перекрытие юго-восточных помещений подвала (на поэтажном плане № 13, № 14 и расположенная между ними часть помещения № 10 в границах капитальных стен) сомкнутым сводом; перекрытие северо-восточных

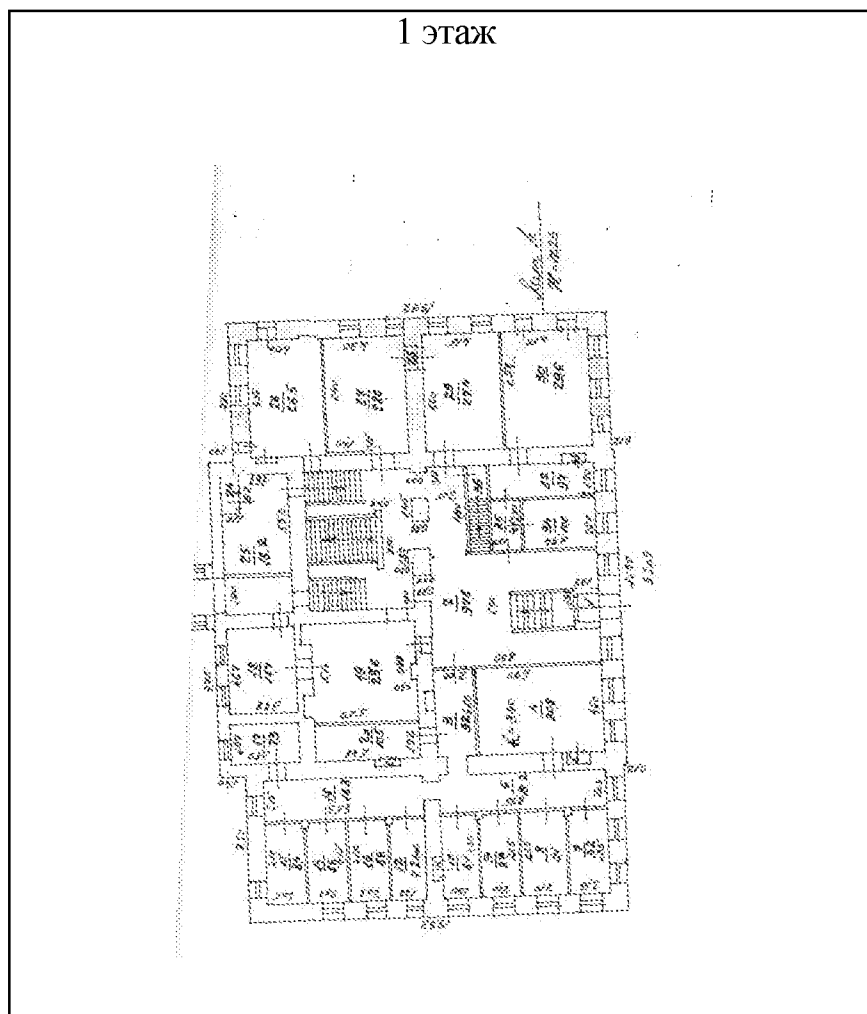
помещений первого этажа (на поэтажном плане № 12 – 16 разделены перегородками, исторически – единое помещение) сомкнутым сводом с распалубками;

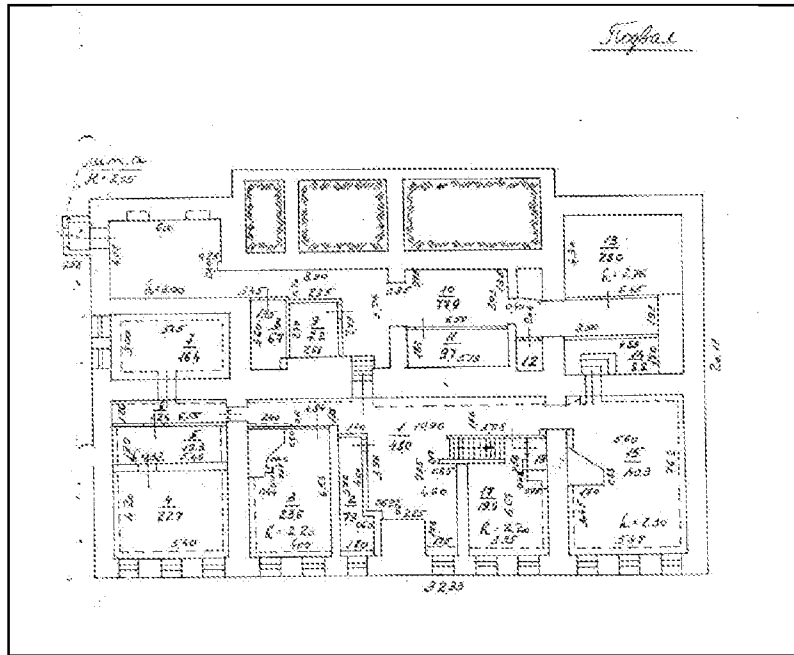
- архитектурно-художественное оформление интерьера, в том числе напольное покрытие лещадной плиткой нижней площадки лестницы; напольное покрытие промежуточной между первым и вторым этажами площадки двухцветной метлахской плиткой (восьмигранные со «срезанными» углами светлые плитки дополнены небольшими квадратными серыми плитками, восполняющими углы, периметр площадки выложен серыми плитками); в помещениях обеих этажей сохранившиеся потолочные тяги с падугами; исторические столярные заполнения внутренних дверных проёмов первого этажа (в том числе входа на лестницу в подвал); характер исторических столярных заполнений дверных проёмов второго этажа.

Приложение
к предмету охраны
объекта культурного
наследия регионального
значения (памятника) «Главный
дом усадьбы Холщевниковых.
Дом Ярославского Уездного
Земства», 1842 г., 1914 г.,
1960-е гг.» (г. Ярославль,
ул. Собинова, д. 5 (лит. А))

СХЕМЫ

помещений первого этажа и подвала объекта культурного наследия
регионального значения (памятника) «Главный дом усадьбы
Холщевниковых. Дом Ярославского Уездного Земства», 1842 г., 1914 г.,
1960-е гг.» (г. Ярославль, ул. Собинова, д. 5 (лит. А))



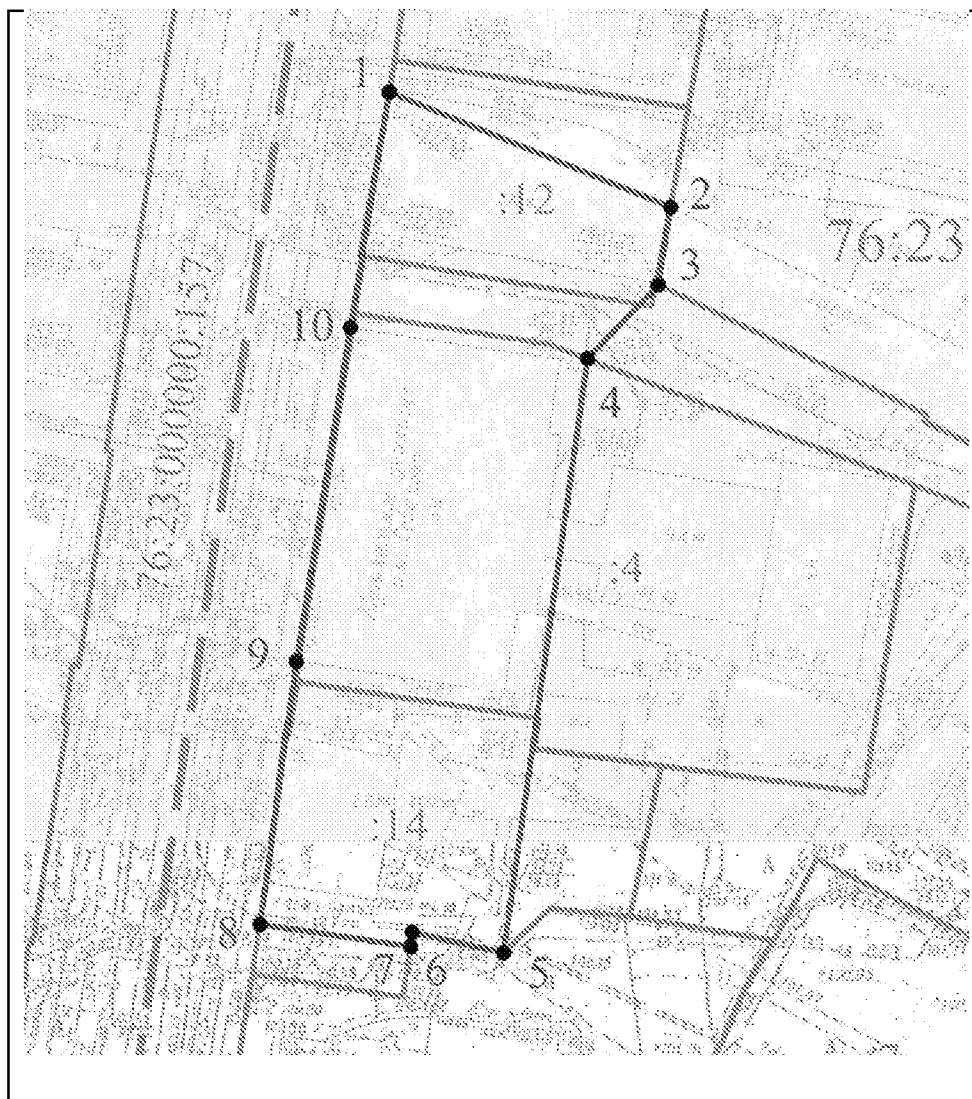


УТВЕРЖДЕНЫ
приказом департамента
охраны объектов
культурного наследия
Ярославской области
от 30.09.2019 № 83

ГРАНИЦЫ ТЕРРИТОРИИ

объекта культурного наследия регионального значения (памятника)
«Флигель южный усадьбы Холщевниковых – Ярославской уездной
земской управы», 1810-е гг., середина XIX в., 1880-е – 1890-е гг., 1842 г.,
1914 г., 1960-е гг.» (г. Ярославль, ул. Собинова, д. 5в) в составе объекта
культурного наследия регионального значения (ансамбля) «Ансамбль
усадьбы Холщевниковых – Ярославской уездной земской управы»,
1810-е гг., 1842 г., середина XIX в., 1880-е – 1890-е гг., начало XX века, 1914 г.

1. Схема границ территории объекта культурного наследия.



2. Координаты характерных (поворотных) точек границ территории объекта культурного наследия.

Номер характерной (поворотной) точки	Координаты характерных (поворотных) точек (система координат МСК-76)	
	X	Y
1	2	3
1	376318.90	1329758.28
2	376308.41	1329785.41
3	376300.99	1329784.33
4	376293.81	1329777.70
5	376236.87	1329770.71
6	376238.67	1329761.97
7	376237.31	1329761.83
8	376239.14	1329747.39
9	376264.31	1329750.44
10	376296.33	1329754.99
1	376318.90	1329758.28

3. Режим использования территории объекта культурного наследия.

На территории объекта культурного наследия разрешаются:

- проведение работ по сохранению объекта культурного наследия (меры, направленные на обеспечение физической сохранности и сохранение историко-культурной ценности объекта культурного наследия, предусматривающие консервацию, ремонт, реставрацию, приспособление объекта культурного наследия для современного использования и включающие в себя научно-исследовательские, изыскательские, проектные и производственные работы, научное руководство проведением работ по сохранению объекта культурного наследия, технический и авторский надзор за проведением данных работ);

- реконструкция, ремонт существующих дорог, инженерных коммуникаций, благоустройство, озеленение, установка малых архитектурных форм, информационных знаков и указателей, иная хозяйственная деятельность, не противоречащая требованиям обеспечения сохранности объекта культурного наследия и позволяющая обеспечить функционирование объекта культурного наследия в современных условиях, обеспечивающая недопущение ухудшения состояния территории объекта культурного наследия, включенного в единый государственный реестр объектов культурного наследия (памятников истории и культуры) народов Российской Федерации, поддержание территории объекта культурного наследия в благоустроенном состоянии;

- ведение мониторинга состояния объекта культурного наследия, территории объекта культурного наследия;

- проведение археологических работ.

На территории объекта культурного наследия запрещаются:

- строительство объектов капитального строительства и увеличение объемно-пространственных характеристик существующих на территории памятника объектов капитального строительства;

- проведение земляных, строительных, мелиоративных работ и иных работ, за исключением работ по сохранению объекта культурного наследия или его отдельных элементов, сохранению историко-градостроительной или природной среды объекта культурного наследия;

- установка рекламных конструкций, распространение наружной рекламы;

- осуществление любых видов деятельности, ухудшающих экологические условия и гидрологический режим на территории объекта культурного наследия, создающих вибрационные нагрузки динамическим воздействием на грунты в зоне их взаимодействия с объектом культурного наследия.

УТВЕРЖДЁН
приказом департамента
охраны объектов
культурного наследия
Ярославской области
от 30.09.2019 № 83

ПРЕДМЕТ ОХРАНЫ

**объекта культурного наследия регионального значения (памятника)
«Флигель южный усадьбы Холщевниковых – Ярославской уездной
земской управы», 1810-е гг., середина XIX в., 1880-е – 1890-е гг., 1842 г.,
1914 г., 1960-е гг.» (г. Ярославль, ул. Собинова, д. 5в) в составе объекта
культурного наследия регионального значения (ансамбля) «Ансамбль
усадьбы Холщевниковых – Ярославской уездной земской управы»,
1810-е гг., 1842 г., середина XIX в., 1880-е – 1890-е гг., начало XX века, 1914 г.**

Предметом охраны объекта культурного наследия регионального значения (памятника) «Флигель южный усадьбы Холщевниковых – Ярославской уездной земской управы», 1810-е гг., середина XIX в., 1880-е – 1890-е гг., 1842 г., 1914 г., 1960-е гг.» (г. Ярославль, ул. Собинова, д. 5в) являются:

- композиционные особенности здания, участвующего в формировании линии разреженной застройки улицы Собинова, западной границы исторической городской усадьбы, юго-западного угла композиционного ядра исторической городской усадьбы;

- историческая объёмно-пространственная композиция двухэтажного с мезонином (исторически существовал подвал), сложного в плане здания: лицевой (западный) объём, прямоугольный в плане со слабым центральным в четыре световых оси ризалитом западного фасада, перекрыт повышенной вальмовой крышей с арочным слуховым окном на западном скате; дворовый (северо-восточный) объём, незначительно повышенный за счёт мезонина относительно лицевого объёма, примыкающий к северной части восточного фасада лицевого объёма с выступом по линии северного (бокового) фасада; форма прямых скатных крыш обоих объёмов здания; характер исторического кровельного покрытия – металл;

- местоположение, габариты, конфигурация и оформление исторических входных и оконных проёмов, в том числе заложённых: прямоугольная форма, осевое расположение оконных проёмов на главном (западном) фасаде лицевого объёма; прямоугольная форма и расположение оконных проёмов на боковых фасадах лицевого объёма;

- капитальные стены основных этажей из красного глиняного кирпича, сложенного способом цепной кладки, в том числе размером 27,5 × 13 × 7,5 см, 26 (26,5) × 12 × 7,5 см;

- композиция и архитектурно-художественное оформление фасадов лицевого (западного) объёма, включая угловые огибающие и промежуточные на главном фасаде лопатки на уровне первого этажа, продолжающиеся пилястрами с профилированными капителями на уровне второго этажа; антаблемент по периметру объёма, состоящий из гладкого фриза, отделённого от поверхности фасада тонкой тягой, и профилированного карниза с выносной горизонтальной плитой и профилированной кромкой; рамочные простого профиля наличники окон первого этажа главного фасада с трёхчастными замковыми камнями в перемычках; прямоугольные горизонтальные ниши, выделенные рамой простого профиля над окнами первого этажа главного фасада; сохранившиеся ромбовидные горизонтальные надоконные ниши над боковыми окнами второго этажа лицевых (северного, южного и западного) фасадов; сохранившиеся прямые профилированные сандрики с узким гладким фризом парами боковых треугольных «капель» под ним над центральными окнами второго этажа лицевых фасадов;

- композиция и архитектурно-художественное оформление фасадов дворового (северо-восточного) объёма, включая угловые огибающие пилястры с капителями, образованными раскреповкой уступчатого венчающего кирпичную часть карниза; венчающего карниза по периметру основных этажей объёма; плоские прямоугольные горизонтальные ниши на световых осях проёмами первого и второго этажей на северном боковом фасаде дворового объёма;

- характер обработки фасадной поверхности стен основных этажей: оштукатуренные поверхности наружных стен;

- историческая планировка в капитальных стенах: капитальные стены, разделяющие здание на лицевой и дворовый объёмы; продольная стена, разделяющая первый этаж лицевого объёма на западную и восточную примерно равные части; в восточной части поперечными стенами выделены три помещения; капитальная стена, разделяющая дворовый объём на южную и северную части.