



ПРАВИТЕЛЬСТВО ЯРОСЛАВСКОЙ ОБЛАСТИ  
ПОСТАНОВЛЕНИЕ

от 19.11.2025 № 1211-п

г. Ярославль

О внесении изменений  
в постановление Правительства  
Ярославской области  
от 31.12.2014 № 1435-п

В соответствии с Градостроительным кодексом Российской Федерации и Законом Ярославской области от 11 октября 2006 г. № 66-з «О градостроительной деятельности на территории Ярославской области» ПРАВИТЕЛЬСТВО ЯРОСЛАВСКОЙ ОБЛАСТИ ПОСТАНОВЛЯЕТ:

1. Внести в постановление Правительства Ярославской области от 31.12.2014 № 1435-п «Об утверждении Схемы территориального планирования Ярославской области и о признании утратившим силу постановления Правительства области от 23.07.2008 № 385-п» следующие изменения:

1.1. Пункт 4 изложить в следующей редакции:

«4. Контроль за исполнением постановления возложить на заместителя Председателя Правительства Ярославской области, курирующего вопросы строительства и жилищно-коммунального хозяйства.».

1.2. Схему территориального планирования Ярославской области, утвержденную постановлением, изложить в новой редакции (прилагается).

2. Постановление вступает в силу с момента подписания.

Губернатор  
Ярославской области

М.Я. Евраев

УТВЕРЖДЕНА  
постановлением Правительства  
Ярославской области  
от 31.12.2014 № 1435-п  
(в редакции  
постановления Правительства  
Ярославской области  
от 19.11.2025 № 1211-п)

**СХЕМА**  
**территориального планирования Ярославской области**

Положение о территориальном планировании

Сведения об объектах регионального значения, планируемых для размещения на территории Ярославской области

№ п/п	Наименование объекта	Назначение объекта	Вид объекта	Основные характеристики объекта	Местоположение планируемого объекта/ наименование муниципального образования Ярославской области	Зона с особыми условиями использования территории
1	2	3	4	5	6	7
1. Автомобильные дороги регионального или межмуниципального значения						
1.1.	Реконструкция участка автомобильной дороги Стогинское – Федчиха –	автотранспортное обслуживание тер-	линейный объект	протяженность – 0,2 км, категория автомобильных	Гаврилов-Ямский муниципальный округ	не устанавливается

1	2	3	4	5	6	7
	Путилово, включающего мостовой переход через реку Лахость на км 0+450	территории Ярославской области		дорог – V (дорога обычного типа (не скоростная дорога))		
1.2.	Строительство обхода г. Гаврилов-Яма	автотранспортное обслуживание территории Ярославской области	линейный объект	протяженность – 2,168 км, категория автомобильных дорог – III (дорога обычного типа (не скоростная дорога))	Гаврилов-Ямский муниципальный округ	придорожные полосы автомобильных дорог
1.3.	Реконструкция автомобильной дороги Шарна – Покров, включая мостовой переход через реку Ивушку	автотранспортное обслуживание территории Ярославской области	линейный объект	протяженность – 3,8 км, категория автомобильных дорог – IV (дорога обычного типа (не скоростная дорога))	Любимский муниципальный округ	не устанавливается
1.4.	Реконструкция автомобильной дороги Ям – Красное – Болшево, включая мостовой переход через реку Трубеж	автотранспортное обслуживание территории Ярославской области	линейный объект	протяженность – 9,2 км, категория автомобильных дорог – IV (дорога обычного типа (не скоростная дорога))	Переславль-Залесский муниципальный округ, с. Ям, с. Красное, дер. Болшево	не устанавливается

1	2	3	4	5	6	7
1.5.	Реконструкция автомобильной дороги Итларь – Старово – Санаторий, включая мостовой переход через реку Нерль	автотранспортное обслуживание территории Ярославской области	линейный объект	протяженность – 0,280 км, категория автомобильных дорог – V (дорога обычного типа (не скоростная дорога))	Ростовский муниципальный округ	не устанавливается
1.6.	Реконструкция автомобильной дороги Алевайцино – Алешково, включая мостовой переход через ручей Кось	автотранспортное обслуживание территории Ярославской области	линейный объект	протяженность – 2,0 км, категория автомобильных дорог – V (дорога обычного типа (не скоростная дорога))	Ростовский муниципальный округ	не устанавливается
1.7.	Реконструкция автомобильной дороги Юркина Гора – Манылово – Погорелка, включая мостовой переход через реку Чернуху	автотранспортное обслуживание территории Ярославской области	линейный объект	протяженность – 12,8 км, категория автомобильных дорог – V (дорога обычного типа (не скоростная дорога))	Тутаевский муниципальный округ	не устанавливается
1.8.	Реконструкция автомобильной дороги Великое Село – Ломки – Стояново, включая мостовой	автотранспортное обслуживание территории Ярославской области	линейный объект	протяженность – 4,7 км, категория автомобильных дорог – IV	Тутаевский муниципальный округ	не устанавливается

1	2	3	4	5	6	7
	переход через реку Ухру			(дорога обычного типа (не скоростная дорога))		
1.9.	Реконструкция автомобильной дороги Филиппово – Плоски с мостовым переходом через реку Пукшу	автотранспортное обслуживание территории Ярославской области	линейный объект	протяженность – 1,276 км, категория автомобильных дорог – IV (дорога обычного типа (не скоростная дорога))	Угличский муниципальный округ	не устанавливается
1.10.	Реконструкция автомобильной дороги Бурмасово – Дуброво с подъездом к дер. Заручье	автотранспортное обслуживание территории Ярославской области	линейный объект	протяженность – 0,282 км (2 этап), 0,936 км (3 этап), категория автомобильных дорог – V (дорога обычного типа (не скоростная дорога))	Угличский муниципальный округ	не устанавливается
1.11.	Строительство обхода г. Углича	автотранспортное обслуживание территории Ярославской области	линейный объект	протяженность – 13,442 км, категория автомобильных дорог –	Угличский муниципальный округ	придорожные полосы автомобильных дорог

1	2	3	4	5	6	7
				III (дорога обычного типа (не скоростная дорога))		
1.12.	Реконструкция автомобильной дороги Шебунино – Красный Профинтерн, включая мостовой переход через реку Шиголость	автотранспортное обслуживание территории Ярославской области	линейный объект	протяженность – 0,485 км, категория автомобильных дорог – IV (дорога обычного типа (не скоростная дорога))	Ярославский муниципальный округ	не устанавливается
1.13.	Реконструкция Московского проспекта со строительством транспортных развязок и мостового перехода через р. Волгу в составе обхода центральной части города Ярославля	автотранспортное обслуживание территории Ярославской области	линейный объект	протяженность – 10,649 км, категория автомобильных дорог – IV (дорога обычного типа (не скоростная дорога))	городской округ г. Ярославль, Ярославский муниципальный округ	не устанавливается
1.14.	Строительство объекта «Улица в производственной зоне в западной части промышленного парка «Новоселки» во Фрунзенском районе г. Ярославля»	автотранспортное обслуживание промышленного парка	линейный объект	протяженность – 0,788 км, категория автомобильных дорог – III (дорога обычного типа (не скоростная	городской округ г. Ярославль, Ярославский муниципальный округ	придорожные полосы автомобильных дорог

1	2	3	4	5	6	7
				дорога))		
1.15.	Реконструкция участка автомобильной дороги Новый Некоуз – Родионово – пос. Октябрь, включающего мостовой переход через реку Ильдь	автотранспортное обслуживание территории Ярославской области	линейный объект	протяженность – 0,240 км, категория автомобильных дорог – IV (дорога обычного типа (не скоростная дорога))	Некоузский муниципальный округ	не устанавливается
1.16.	Реконструкция участка автомобильной дороги М-8 «Холмогоры» (от Москвы через Ярославль, Вологду до Архангельска), км 134+100 – км 145+100, включающего мостовой переход через овраг, км 142+370 – км 142+570	автотранспортное обслуживание территории Ярославской области	линейный объект	протяженность – 0,135 км, категория автомобильных дорог – II (дорога обычного типа (не скоростная дорога))	Переславль-Залесский муниципальный округ, г. Переславль-Залесский	не устанавливается
1.17.	Реконструкция участка автомобильной дороги М-8 «Холмогоры» (от Москвы через Ярославль, Вологду до Архангельска),	автотранспортное обслуживание территории Ярославской области	линейный объект	протяженность – 0,200 км, категория автомобильных дорог – II (дорога обычного типа	Переславль-Залесский муниципальный округ, г. Переславль-Залесский	придорожные полосы автомобильных дорог

1	2	3	4	5	6	7
	км 134+100 – км 145+100, включающего мостовой переход через овраг, км 142+986 – км 143+186			(не скоростная дорога))		
1.18.	Реконструкция участка автомобильной дороги М-8 «Холмогоры» (от Москвы через Ярославль, Вологду до Архангельска), км 134+100 – 145+100, включающего мостовой переход через суходол, км 144+873 – км 145+073	автотранспортное обслуживание территории Ярославской области	линейный объект	протяженность – 0,257 км, категория автомобильных дорог – II (дорога обычного типа (не скоростная дорога))	Переславль-Залесский муниципальный округ, г. Переславль-Залесский	придорожные полосы автомобильных дорог
1.19.	Реконструкция участка автомобильной дороги Родионцево – Новобогородское	автотранспортное обслуживание территории Ярославской области	линейный объект	протяженность – 1,350 км, категория автомобильных дорог – V (дорога обычного типа (не скоростная дорога))	Даниловский муниципальный округ	не устанавливается
1.20.	Реконструкция автомобильной дороги Горки – Петрищево	автотранспортное обслуживание территории	линейный объект	протяженность – 2,029 км, катего-	Переславль-Залесский муниципаль-	не устанавливается

1	2	3	4	5	6	7
		ритории Ярославской области		рия автомобильных дорог – IV (дорога обычного типа (не скоростная дорога))	ный округ, г. Переславль-Залесский	
1.21.	Строительство автомобильной дороги «Дорога Калита – Взлетная полоса – Стрельбище» (на территории курортного комплекса «Ярославское взморье»). 2 этап: строительство кольцевого пересечения с автомобильной дорогой Глебово – Ларионово на км 8+411	автотранспортное обслуживание территории Ярославской области	линейный объект	протяженность – 0,637 км, категория автомобильных дорог – IV (дорога обычного типа (не скоростная дорога))	Рыбинский муниципальный округ	не устанавливается
1.22.	Строительство автомобильной дороги «Дорога Калита – Взлетная полоса – Стрельбище» (на территории курортного комплекса «Ярославское взморье»). 3 этап: строительство	автотранспортное обслуживание территории Ярославской области	линейный объект	протяженность – 2,7049 км, категория автомобильных дорог – IV (дорога обычного типа (не скоростная дорога))	Рыбинский муниципальный округ	не устанавливается

1	2	3	4	5	6	7
	участка дороги от северной границы взлетно-посадочной полосы до Стрельбища					
1.23.	Реконструкция Юго-Западной окружной дороги г. Ярославля	автотранспортное обслуживание территории Ярославской области	линейный объект	протяженность – 12,8 км, категория автомобильных дорог – II (дорога обычного типа (не скоростная дорога))	городской округ г. Ярославль, Ярославский муниципальный округ	придорожные полосы автомобильных дорог
1.24.	Строительство северовосточного обхода г. Рыбинска с мостовым переходом через реку Волгу	автотранспортное обслуживание территории Ярославской области	линейный объект	протяженность – 12,2 км, категория автомобильных дорог – III (дорога обычного типа (не скоростная дорога))	Рыбинский муниципальный округ	придорожные полосы автомобильных дорог
1.25.	Строительство мостового перехода через реку Волгу в г. Тутаеве	автотранспортное обслуживание территории Ярославской области	линейный объект	протяженность – 4,3 км, категория автомобильных дорог – III (дорога обычного типа (не скоростная дорога))	Тутаевский муниципальный округ	придорожные полосы автомобильных дорог

1	2	3	4	5	6	7
1.26.	Строительство юго-западного обхода г. Ярославля с выходом на автомобильную дорогу Ярославль – Рыбинск «Р-151»	автотранспортное обслуживание территории Ярославской области	линейный объект	протяженность – 36,1 км, категория автомобильных дорог – III (дорога обычного типа (не скоростная дорога))	Ярославский муниципальный округ	придорожные полосы автомобильных дорог
1.27.	Строительство северного обхода с. Большое Село	автотранспортное обслуживание территории Ярославской области	линейный объект	протяженность – 8,2 км, категория автомобильных дорог – III (дорога обычного типа (не скоростная дорога))	Большесельский муниципальный округ	придорожные полосы автомобильных дорог
1.28.	Строительство мостового перехода через реку Волгу в г. Мышкине	автотранспортное обслуживание территории Ярославской области	линейный объект	протяженность – 2,9 км, категория автомобильных дорог – III (дорога обычного типа (не скоростная дорога))	Мышкинский муниципальный округ	придорожные полосы автомобильных дорог
1.29.	Строительство южного обхода г. Тутаева	автотранспортное обслуживание территории Ярославской области	линейный объект	протяженность – 8,4 км, категория автомобильных дорог – III (дорога обычного	Тутаевский муниципальный округ	придорожные полосы автомобильных дорог

1	2	3	4	5	6	7
				типа (не скоростная дорога))		
1.30.	Строительство автомобильной дороги Починок – Болотово – Шаготь	автотранспортное обслуживание территории Ярославской области	линейный объект	протяженность – 15,2 км, категория автомобильных дорог – III (дорога обычного типа (не скоростная дорога))	Рыбинский муниципальный округ, Пошехонский муниципальный округ, Тутаевский муниципальный округ, Даниловский муниципальный округ	придорожные полосы автомобильных дорог
1.31.	Строительство автомобильной дороги Богдановка – Гузнево	автотранспортное обслуживание территории Ярославской области	линейный объект	протяженность – 12,4 км, категория автомобильных дорог – III (дорога обычного типа (не скоростная дорога))	Пошехонский муниципальный округ	придорожные полосы автомобильных дорог
1.32.	Строительство автомобильной дороги Никольское – Рыжиково	автотранспортное обслуживание территории Ярославской области	линейный объект	протяженность – 14,9 км, категория автомобильных дорог – III (дорога обычного типа (не скоростная	Тутаевский муниципальный округ, Даниловский муниципальный округ	придорожные полосы автомобильных дорог

1	2	3	4	5	6	7
				дорога))		
1.33.	Строительство южного обхода пос. Борисоглебского	автотранспортное обслуживание территории Ярославской области	линейный объект	протяженность – 6,7 км, категория автомобильных дорог – III (дорога обычного типа (не скоростная дорога))	Борисоглебский муниципальный округ	придорожные полосы автомобильных дорог
1.34.	Строительство южного обхода г. Любима	автотранспортное обслуживание территории Ярославской области	линейный объект	протяженность – 8,3 км, категория автомобильных дорог – III (дорога обычного типа (не скоростная дорога))	Любимский муниципальный округ	придорожные полосы автомобильных дорог
1.35.	Строительство автомобильной дороги Нестерово – Зачатье	автотранспортное обслуживание территории Ярославской области	линейный объект	протяженность – 6,1 км, категория автомобильных дорог – III (дорога обычного типа (не скоростная дорога))	Переславль-Залесский муниципальный округ, дер. Нестерово, Борисоглебский муниципальный округ	придорожные полосы автомобильных дорог
1.36.	Строительство автомобильной дороги Титово – Дубнево	автотранспортное обслуживание территории Ярославской области	линейный объект	протяженность – 7,7 км, категория автомобильных дорог – III (дорога обычного	Переславль-Залесский муниципальный округ, дер. Дубнево, Бо-	придорожные полосы автомобильных дорог

1	2	3	4	5	6	7
				типа (не скоростная дорога))	рисоглебский муниципальный округ, Угличский муниципальный округ	
1.37.	Реконструкция мостового перехода через р. Касть на автомобильной дороге Козлово – Стройково	автотранспортное обслуживание территории Ярославской области	линейный объект	протяженность – 0,327 км, категория автомобильных дорог – V (дорога обычного типа (не скоростная дорога))	Даниловский муниципальный округ	не устанавливается
1.38.	Реконструкция участка автомобильной дороги Углич – Маймеры, включающего мостовой переход через ручей (Вырезка), в Угличском муниципальном округе Ярославской области	автотранспортное обслуживание территории Ярославской области	линейный объект	протяженность – 0,320 км, категория автомобильных дорог – V (дорога обычного типа (не скоростная дорога))	Угличский муниципальный округ	не устанавливается
1.39.	Реконструкция автомобильной дороги «Подъезд к аэропорту Туюношна» в Ярославском муниципальном округе Ярославской области	автотранспортное обслуживание территории Ярославской области	линейный объект	протяженность – 1,025 км, категория автомобильных дорог – II (дорога обычного типа	Ярославский муниципальный округ	придорожные полосы автомобильных дорог

1	2	3	4	5	6	7
				(не скоростная дорога))		
1.40.	Строительство автомобильной дороги «Подъезд к аэропорту Туношна» в Ярославском муниципальном округе Ярославской области (2, 3, 4 этапы)	автотранспортное обслуживание территории Ярославской области	линейный объект	протяженность – 0,886 км (2 этап), 0,840 км (3 этап), 1,100 км (4 этап), категория автомобильных дорог – III (дорога обычного типа (не скоростная дорога))	Ярославский муниципальный округ	придорожные полосы автомобильных дорог
<b>2. Сооружения воздушного транспорта</b>						
	Устройство вертолетной (посадочной) площадки в городском округе город Переславль-Залесский	обеспечение деятельности санитарной авиации	ОКС	площадь – 2500 кв. м (50 × 50 м)	Переславль-Залесский муниципальный округ, г. Переславль-Залесский	санитарно-защитная зона
<b>3. Объекты предупреждения чрезвычайных ситуаций, стихийных бедствий, эпидемий и ликвидации их последствий</b>						
3.1.	Строительство пожарного депо в с. Варегово	обеспечение пожарной безопасности	ОКС	V тип, количество автомобилей – 2 шт.	Большесельский муниципальный округ, с. Варегово	не устанавливается
3.2.	Строительство пожарного депо в дер. Гари	обеспечение по-	ОКС	V тип, количе-	Большесельский муниципальный	не устанавливается

1	2	3	4	5	6	7
		жарной безопасности		ство автомобилей – 2 шт.	округ, дер. Гари	
3.3.	Строительство пожарного депо в дер. Новое Гостилово	обеспечение пожарной безопасности	ОКС	V тип, количество автомобилей – 2 шт.	Большесельский муниципальный округ, дер. Новое Гостилово	не устанавливается
3.4.	Строительство пожарного депо в с. Яковцево	обеспечение пожарной безопасности	ОКС	V тип, количество автомобилей – 2 шт.	Борисоглебский муниципальный округ, с. Яковцево	не устанавливается
3.5.	Строительство пожарного депо в с. Высоково	обеспечение пожарной безопасности	ОКС	V тип, количество автомобилей – 2 шт.	Борисоглебский муниципальный округ, с. Высоково	не устанавливается
3.6.	Строительство пожарного депо в с. Щурово	обеспечение пожарной безопасности	ОКС	V тип, количество автомобилей – 2 шт.	Борисоглебский муниципальный округ, с. Щурово	не устанавливается
3.7.	Строительство пожарного депо в с. Горелово	обеспечение пожарной безопасности	ОКС	V тип, количество автомобилей – 2 шт.	Брейтовский муниципальный округ, с. Горелово	не устанавливается
3.8.	Строительство пожарного депо в с. Пружинино	обеспечение пожарной безопасности	ОКС	V тип, количество автомобилей – 2 шт.	Гаврилов-Ямский муниципальный округ, с. Пружинино	не устанавливается
3.9.	Строительство пожарного депо в с. Шопша	обеспечение пожарной безопасности	ОКС	V тип, количество автомобилей – 2 шт.	Гаврилов-Ямский муниципальный округ, с. Шопша	не устанавливается
3.10.	Строительство пожарного депо в с. Ермаково	обеспечение по-	ОКС	V тип, количе-	Даниловский му-	не устанавлива-

1	2	3	4	5	6	7
		жарной безопасности		ство автомобилей – 2 шт.	округ, с. Ермаково	
3.11.	Строительство пожарного депо в с. Спас	обеспечение пожарной безопасности	ОКС	V тип, количество автомобилей – 2 шт.	Даниловский муниципальный округ, с. Спас	не устанавливается
3.12.	Строительство пожарного депо в с. Торопово	обеспечение пожарной безопасности	ОКС	V тип, количество автомобилей – 2 шт.	Даниловский муниципальный округ, с. Торопово	не устанавливается
3.13.	Строительство пожарного депо в дер. Туфаново	обеспечение пожарной безопасности	ОКС	V тип, количество автомобилей – 2 шт.	Даниловский муниципальный округ, дер. Туфаново	не устанавливается
3.14.	Строительство пожарного депо в дер. Фрольцево	обеспечение пожарной безопасности	ОКС	V тип, количество автомобилей – 2 шт.	Любимский муниципальный округ, дер. Фрольцево	не устанавливается
3.15.	Строительство пожарного депо в дер. Ермаково	обеспечение пожарной безопасности	ОКС	V тип, количество автомобилей – 2 шт.	Любимский муниципальный округ, дер. Ермаково	не устанавливается
3.16.	Строительство пожарного депо в с. Богородском	обеспечение пожарной безопасности	ОКС	V тип, количество автомобилей – 2 шт.	Мышкинский муниципальный округ, с. Богородское	не устанавливается
3.17.	Строительство пожарного депо в с. Шипилово	обеспечение пожарной безопасности	ОКС	V тип, количество автомобилей – 2 шт.	Мышкинский муниципальный округ, с. Шипилово	не устанавливается

1	2	3	4	5	6	7
3.18.	Строительство пожарного депо в с. Сера	обеспечение пожарной безопасности	ОКС	V тип, количество автомобилей – 2 шт.	Мышкинский муниципальный округ, с. Сера	не устанавливается
3.19.	Строительство пожарного депо в с. Коза	обеспечение пожарной безопасности	ОКС	V тип, количество автомобилей – 2 шт.	Первомайский муниципальный округ, с. Коза	не устанавливается
3.20.	Строительство пожарного депо в пос. при железнодорожной станции Скалино	обеспечение пожарной безопасности	ОКС	V тип, количество автомобилей – 2 шт.	Первомайский муниципальный округ, пос. при железнодорожной станции Скалино	не устанавливается
3.21.	Строительство пожарного депо в с. Колодино	обеспечение пожарной безопасности	ОКС	V тип, количество автомобилей – 2 шт.	Пошехонский муниципальный округ, с. Колодино	не устанавливается
3.22.	Строительство пожарного депо в с. Ермаково	обеспечение пожарной безопасности	ОКС	V тип, количество автомобилей – 2 шт.	Пошехонский муниципальный округ, с. Ермаково	не устанавливается
3.23.	Строительство пожарного депо в с. Кременево	обеспечение пожарной безопасности	ОКС	V тип, количество автомобилей – 2 шт.	Пошехонский муниципальный округ, с. Кременево	не устанавливается
3.24.	Строительство пожарного депо в с. Белом	обеспечение пожарной безопасности	ОКС	V тип, количество автомобилей – 2 шт.	Пошехонский муниципальный округ, с. Белое	не устанавливается
3.25.	Строительство пожарного депо в с. Лазарево	обеспечение пожарной безопасности	ОКС	V тип, количество автомобилей – 2 шт.	Ростовский муниципальный округ, с. Лазарево	не устанавливается

1	2	3	4	5	6	7
3.26.	Строительство пожарного депо в с. Дмитриановском	обеспечение пожарной безопасности	ОКС	V тип, количество автомобилей – 2 шт.	Ростовский муниципальный округ, с. Дмитриановское	не устанавливается
3.27.	Строительство пожарного депо в с. Караш	обеспечение пожарной безопасности	ОКС	V тип, количество автомобилей – 2 шт.	Ростовский муниципальный округ, с. Караш	не устанавливается
3.28.	Строительство пожарного депо в с. Васильково	обеспечение пожарной безопасности	ОКС	V тип, количество автомобилей – 2 шт.	Ростовский муниципальный округ, с. Васильково	не устанавливается
3.29.	Строительство пожарного депо в с. Сретенье	обеспечение пожарной безопасности	ОКС	V тип, количество автомобилей – 2 шт.	Рыбинский муниципальный округ, с. Сретенье	не устанавливается
3.30.	Строительство пожарного депо в пос. Шашково	обеспечение пожарной безопасности	ОКС	V тип, количество автомобилей – 2 шт.	Рыбинский муниципальный округ, пос. Шашково	не устанавливается
3.31.	Строительство пожарного депо в дер. Милюшино	обеспечение пожарной безопасности	ОКС	V тип, количество автомобилей – 2 шт.	Рыбинский муниципальный округ, дер. Милюшино	не устанавливается
3.32.	Строительство пожарного депо в с. Никольском	обеспечение пожарной безопасности	ОКС	V тип, количество автомобилей – 2 шт.	Рыбинский муниципальный округ, с. Никольское	не устанавливается
3.33.	Строительство пожарного депо в пос. Староселье	обеспечение пожарной безопасности	ОКС	V тип, количество автомобилей – 2 шт.	Рыбинский муниципальный округ, пос. Староселье	не устанавливается
3.34.	Строительство пожарного депо в пос. Никульское	обеспечение пожарной безопасности	ОКС	V тип, количество автомобилей – 2 шт.	Тутаевский муниципальный округ, пос. Никульское	не устанавливается

1	2	3	4	5	6	7
3.35.	Строительство пожарного депо в дер. Столбищи	обеспечение пожарной безопасности	ОКС	V тип, количество автомобилей – 2 шт.	Тутаевский муниципальный округ, дер. Столбищи	не устанавливается
3.36.	Строительство пожарного депо в с. Борисоглеб	обеспечение пожарной безопасности	ОКС	V тип, количество автомобилей – 2 шт.	Тутаевский муниципальный округ, с. Борисоглеб	не устанавливается
3.37.	Строительство пожарного депо в дер. Першино	обеспечение пожарной безопасности	ОКС	V тип, количество автомобилей – 2 шт.	Тутаевский муниципальный округ, дер. Першино	не устанавливается
3.38.	Строительство пожарного депо в дер. Шишкино	обеспечение пожарной безопасности	ОКС	V тип, количество автомобилей – 2 шт.	Угличский муниципальный округ, дер. Шишкино	не устанавливается
3.39.	Строительство пожарного депо в с. Клементьево	обеспечение пожарной безопасности	ОКС	V тип, количество автомобилей – 2 шт.	Угличский муниципальный округ, с. Клементьево	не устанавливается
3.40.	Строительство пожарного депо в дер. Воронцово	обеспечение пожарной безопасности	ОКС	V тип, количество автомобилей – 2 шт.	Угличский муниципальный округ, с. Воронцово	не устанавливается
3.41.	Строительство пожарного депо в с. Покровском	обеспечение пожарной безопасности	ОКС	V тип, количество автомобилей – 2 шт.	Угличский муниципальный округ, с. Покровское	не устанавливается
3.42.	Строительство пожарного депо в пгт. Лесная Поляна	обеспечение пожарной безопасности	ОКС	II тип, количество автомобилей – 4 шт.	Ярославский муниципальный округ, пгт. Лесная Поляна	не устанавливается
3.43.	Строительство пожарного депо в с. Прусово	обеспечение по-	ОКС	II тип, количе-	Ярославский муниципальный	не устанавливается

1	2	3	4	5	6	7
		жарной безопасности		ство автомобилей – 4 шт.	округ, с. Прусово	
3.44.	Строительство пожарного депо в с. Туношна	обеспечение пожарной безопасности	ОКС	V тип, количество автомобилей – 2 шт.	Ярославский муниципальный округ, с. Туношна	не устанавливается
3.45.	Строительство пожарного депо в с. Купанском	обеспечение пожарной безопасности	ОКС	V тип, количество автомобилей – 2 шт.	Переславль-Залесский муниципальный округ, с. Купанское	не устанавливается
3.46.	Строительство пожарного депо в дер. Соломидино	обеспечение пожарной безопасности	ОКС	V тип, количество автомобилей – 2 шт.	Переславль-Залесский муниципальный округ, дер. Соломидино	не устанавливается
3.47.	Строительство пожарного депо в с. Рахманово	обеспечение пожарной безопасности	ОКС	V тип, количество автомобилей – 2 шт.	Переславль-Залесский муниципальный округ, с. Рахманово	не устанавливается
3.48.	Строительство пожарного депо в с. Берендеево	обеспечение пожарной безопасности	ОКС	V тип, количество автомобилей – 2 шт.	Переславль-Залесский муниципальный округ, с. Берендеево	не устанавливается
3.49.	Строительство пожарного депо в пос. Норское	обеспечение пожарной безопасности	ОКС	II тип, количество автомобилей – 4 шт.	городской округ г. Ярославль, пос. Норское	не устанавливается
3.50.	Строительство пожарного депо	обеспечение пожарной безопасности	ОКС	II тип, количество автомобилей – 4 шт.	городской округ г. Ярославль,	не устанавливается

1	2	3	4	5	6	7
	в мкр-не Средний поселок				мкр-н Средний поселок	
3.51.	Строительство пожарного депо на 6 машино-выездов вблизи дер. Губцево	обеспечение пожарной безопасности	ОКС	II тип, количество автомобилей – 6 шт.	Ярославский муниципальный округ, дер. Губцево	не устанавливается
4. Объекты образования						
4.1.	Строительство учебного и выставочного корпусов с инженерными сетями в рамках реновации Ярославского художественного училища	обеспечение условий для получения профессионального образования	ОКС	вместимость зданий – 100 мест для студентов, общая площадь корпусов – 2898,4 кв. м	городской округ г. Ярославль, ул. Большая Федоровская, д. 27	не устанавливается
4.2.	Строительство нового корпуса (концертный зал на 200 зрительных мест с подсобными помещениями) государственного профессионального образовательного учреждения Ярославской области «Ярославский колледж культуры»	осуществление образовательной деятельности по образовательным программам среднего профессионального образования	ОКС	вместимость зала – 200 посадочных мест, общая площадь корпуса – 2200 кв. м	городской округ г. Ярославль, ул. Ньютона, д. 30а	не устанавливается

1	2	3	4	5	6	7
4.3.	Строительство общежития государственного профессионального образовательного автономного учреждения Ярославской области Ярославского педагогического колледжа	обеспечение условий для получения профессионального образования	ОКС	вместимость – 150 мест, общая площадь общежития – 4000 кв. м	городской округ г. Ярославль, проспект Дзержинского, д. 21 (возможно изменение местоположения земельного участка в пределах границ города Ярославля)	не устанавливается
<b>5. Объекты здравоохранения</b>						
5.1.	Завершение строительства обсервационного корпуса ГБУЗ ЯО «Областной перинатальный центр» с приспособлением под центр медицинской реабилитации для детей раннего возраста, г. Ярославль	оказание медицинской помощи детям младшего возраста в амбулаторных и стационарных условиях	ОКС	30 круглосуточных коек, 100 амбулаторных посещений в смену, общая площадь – 250 кв. м	городской округ г. Ярославль, Тутаевское шоссе, д. 31в	не устанавливается
5.2.	Строительство переходной галереи № 1 с инженерными коммуникациями. ГБУЗ ЯО «Клиническая больница № 10», Ярославская область,	объект в составе комплекса многопрофильной больницы	ОКС	общая площадь – 4226 кв. м, 30 круглосуточных коек, 200 амбулаторных посещений	городской округ г. Ярославль, ул. Гагарина, д. 12	не устанавливается

1	2	3	4	5	6	7
	г. Ярославль, ул. Гагарина, д. 12 (в настоящее время – ГБУЗ ЯО «Клиническая больница им. Н.А. Семашко»)			в смену		
5.3.	Строительство корпуса для государственного автономного учреждения здравоохранения Ярославской области «Клиническая больница скорой медицинской помощи имени Н.В. Соловьева» на 170 коек	оказание специализированной медицинской помощи в стационарных условиях	ОКС	общая площадь – 29000 кв. м, 200 амбулаторных посещений в смену, мощность корпуса стационара – 170 коек	городской округ г. Ярославль, ул. Загородный Сад, д. 11	не устанавливается
5.4.	Строительство корпуса ГБУЗ ЯО «Областная детская клиническая больница» на 160 круглосуточных коек	оказание медицинской помощи детям в стационарных условиях	ОКС	общая площадь – 3000 кв. м, 100 амбулаторных посещений в смену, мощность корпуса стационара – 160 круглосуточных коек	городской округ г. Ярославль, Тутаевское шоссе, д. 27	не устанавливается

1	2	3	4	5	6	7
5.5.	Строительство корпусов для ГБУЗ ЯО «Ярославская областная клиническая психиатрическая больница», г. Ярославль	оказание специализированной медицинской помощи в стационарных условиях	ОКС	общая площадь – 5000 кв. м, 200 амбулаторных посещений в смену, стационарный лечебный корпус на 440 коек, пищеблок для питания 1500 пациентов	городской округ г. Ярославль, ул. Загородный Сад, д. 6	не устанавливается
5.6.	Строительство взрослой поликлиники для ГБУЗ ЯО «Центральная городская больница»	оказание медицинской помощи населению в амбулаторных условиях	ОКС	общая площадь – 12000 кв. м, мощность поликлиники – 500 посещений в смену	городской округ г. Ярославль, просп. Октября, д. 52	не устанавливается
5.7.	Строительство поликлиники для взрослых в Дзержинском районе г. Ярославля	оказание медицинской помощи населению в амбулаторных условиях	ОКС	общая площадь – 2600 кв. м, мощность поликлиники – 800 посещений в смену	городской округ г. Ярославль, у дома 95 по Тутаевскому шоссе	не устанавливается
5.8.	Строительство модульного здания взрослой	оказание медицин-	НС	общая площадь –	городской округ г. Ярославль,	не устанавливается

1	2	3	4	5	6	7
	поликлиники на земельном участке по ул. Мельничной, в районе домов 53 – 57	ской помощи населению в амбулаторных условиях		2500 кв. м, мощность поликлиники – 200 посещений в смену	ул. Мельничная, в районе домов 53 – 57	
5.9.	Строительство модульного здания взрослой поликлиники на земельном участке по ул. Гоголя, у дома 2	оказание медицинской помощи населению в амбулаторных условиях	НС	площадь – 6700 кв. м, мощность поликлиники – 500 посещений в смену	городской округ г. Ярославль, ул. Гоголя, у дома 2	не устанавливается
5.10.	Строительство модульного здания детской поликлиники на земельном участке по ул. Большой Октябрьской, дом 87	оказание медицинской помощи детям в амбулаторных условиях	НС	площадь – 3129 кв. м, мощность поликлиники – 200 посещений в смену	городской округ г. Ярославль, ул. Большая Октябрьская, д. 87	не устанавливается
5.11.	Строительство детской поликлиники в городе Рыбинске на 300 посещений в смену	оказание медицинской помощи детям в амбулаторных условиях	ОКС	площадь – 8000 кв. м, мощность поликлиники – 300 посещений в смену	городской округ г. Рыбинск, ул. Максима Горького, д. 58а	не устанавливается
5.12.	Строительство взрослой поликлиники ГУЗ ЯО «Ярославская центральная районная больница» в пос. Красный Бор	оказание медицинской помощи населению в амбулаторных условиях	ОКС	площадь – 15000 кв. м, мощность поликлиники – 500 посещений в смену	Ярославский муниципальный округ, пос. Красный Бор	не устанавливается
5.13.	Строительство детской и взрослой поликлиник	оказание населению медицинской	ОКС	не менее 500 посещений в	городской округ г. Ярославль	не устанавливается

1	2	3	4	5	6	7
		помощи по основным направлениям в амбулаторных условиях		смену, площадь – 2000 кв. м		
5.14.	Строительство Глебовского фельдшерско-акушерского пункта ГБУЗ ЯО «Переславская центральная районная больница»	оказание доврачебной первичной медико-санитарной помощи населению в сельской местности	НС	обслуживаемое население – 636 человек, модульное здание общей площадью 100 кв. м	Переславль-Залесский муниципальный округ, с. Глебовское, ул. Московская, д. 78	не устанавливается
5.15.	Строительство Дубковского фельдшерско-акушерского пункта ГБУЗ ЯО «Переславская центральная районная больница»	оказание доврачебной первичной медико-санитарной помощи населению в сельской местности	НС	обслуживаемое население – 804 человека, модульное здание общей площадью 100 кв. м	Переславль-Залесский муниципальный округ, пос. Дубки, ул. Центральная, д. 2а	не устанавливается
5.16.	Строительство Лыченского фельдшерско-акушерского пункта ГБУЗ ЯО «Переславская центральная районная больница»	оказание доврачебной первичной медико-санитарной помощи населению в сельской местности	НС	обслуживаемое население – 424 человека, модульное здание общей площадью 100 кв. м	Переславль-Залесский муниципальный округ, с. Лыченцы, ул. Центральная, д. 63	не устанавливается
5.17.	Строительство Смоленского фельдшерско-акушерского пункта ГБУЗ ЯО «Переславская центральная районная больница»	оказание доврачебной первичной медико-санитарной помощи населению в сельской местности	НС	обслуживаемое население – 634 человека, модульное здание общей площадью 100 кв. м	Переславль-Залесский муниципальный округ, с. Смоленское, ул. Парковая, д. 1	не устанавливается

1	2	3	4	5	6	7
	тральная районная больница»	местности		ние общей площадью 100 кв. м		
5.18.	Строительство Михайловского фельдшерско-акушерского пункта ГБУЗ ЯО «Ростовская центральная районная больница»	оказание доврачебной первичной медико-санитарной помощи населению в сельской местности	НС	обслуживаемое население – 472 человека, модульное здание общей площадью 100 кв. м	Ростовский муниципальный округ, дер. Михайловское, д. 206	не устанавливается
5.19.	Строительство фельдшерско-акушерского пункта ГБУЗ ЯО «Ростовская центральная районная больница»	оказание доврачебной первичной медико-санитарной помощи населению в сельской местности	НС	обслуживаемое население – 170 человек, модульное здание общей площадью 100 кв. м	Ростовский муниципальный округ пос. Беклемишево, ул. Заводская, д. 48	не устанавливается
5.20.	Строительство Белогостицкого фельдшерско-акушерского пункта ГБУЗ ЯО «Ростовская центральная районная больница»	оказание доврачебной первичной медико-санитарной помощи населению в сельской местности	НС	обслуживаемое население – 915 человек, модульное здание общей площадью 100 кв. м	Ростовский муниципальный округ, с. Белогостицы, д. 95	не устанавливается
5.21.	Строительство Васильковского фельдшерско-акушерского пункта ГБУЗ ЯО «Ростовская центральная районная больница»	оказание доврачебной первичной медико-санитарной помощи населению в сельской местности	НС	обслуживаемое население – 579 человек, модульное здание общей площадью 100 кв. м	Ростовский муниципальный округ, с. Васильково, д. 45	не устанавливается

1	2	3	4	5	6	7
5.22.	Строительство Дмитриановского фельдшерско-акушерского пункта ГБУЗ ЯО «Ростовская центральная районная больница»	оказание доврачебной первичной медико-санитарной помощи населению в сельской местности	НС	обслуживаемое население – 592 человека, модульное здание общей площадью 100 кв. м	Ростовский муниципальный округ, с. Дмитриановское, ул. Кузьмина, д. 27	не устанавливается
5.23.	Строительство Ишненской врачебной амбулатории ГБУЗ ЯО «Ростовская центральная районная больница»	оказание населению медицинской помощи по основным направлениям в амбулаторных условиях	ОКС	обслуживаемое население – 3004 человека, модульное здание общей площадью 100 кв. м	Ростовский муниципальный округ, пос. Ишня, ул. Чистова, д. 3	не устанавливается
5.24.	Строительство Мосейцевского фельдшерско-акушерского пункта ГБУЗ ЯО «Ростовская центральная районная больница»	оказание доврачебной первичной медико-санитарной помощи населению в сельской местности	НС	обслуживаемое население – 262 человека, модульное здание общей площадью 100 кв. м	Ростовский муниципальный округ, с. Мосейцево, ул. Труда, д. 39	не устанавливается
5.25.	Строительство Савинского фельдшерско-акушерского пункта ГБУЗ ЯО «Ростовская центральная районная больница»	оказание доврачебной первичной медико-санитарной помощи населению в сельской местности	НС	обслуживаемое население – 575 человек, модульное здание общей площадью 100 кв. м	Ростовский муниципальный округ, с. Марково, д. 186	не устанавливается
5.26.	Строительство фельдшерско-акушерского пункта пос. Горного	оказание доврачебной первичной	НС	обслуживаемое население –	Ростовский муниципальный округ, пос. Горный, д. 39	не устанавливается

1	2	3	4	5	6	7
	ГБУЗ ЯО «Ростовская центральная районная больница»	медико-санитарной помощи населению в сельской местности		471 человек, модульное здание общей площадью 100 кв. м		
5.27.	Строительство Гореловского фельдшерско-акушерского пункта ГУЗ ЯО «Брейтовская центральная районная больница»	оказание доврачебной первичной медико-санитарной помощи населению в сельской местности	НС	обслуживаемое население – 418 человек, модульное здание общей площадью 80 кв. м	Брейтовский муниципальный округ, с. Горелово, ул. Центральная, д. 5	не устанавливается
5.28.	Строительство Остряковского фельдшерско-акушерского пункта ГУЗ ЯО «Брейтовская центральная районная больница»	оказание доврачебной первичной медико-санитарной помощи населению в сельской местности	НС	обслуживаемое население – 379 человек, модульное здание общей площадью 80 кв. м	Брейтовский муниципальный округ, дер. Остряковка, д. 17	не устанавливается
5.29.	Строительство Никольской амбулатории ГУЗ ЯО «Бурмакинская районная больница № 1»	оказание населению медицинской помощи по основным направлениям в амбулаторных условиях	ОКС	обслуживаемое население – 642 человека, модульное здание общей площадью 90 кв. м	Некрасовский муниципальный округ, с. Никольское, пер. Школьный, д. 3	не устанавливается
5.30.	Строительство Чернозаводского фельдшерско-акушерского пункта ГБУЗ ЯО «Некрасовская центральная районная	оказание доврачебной первичной медико-санитарной помощи населению в сельской	НС	обслуживаемое население – 256 человек, модульное здание	Некрасовский муниципальный округ, с. Черная Заводь, ул. Школьная, д. 18	не устанавливается

1	2	3	4	5	6	7
	больница»	местности		общей площадью 88 кв. м		
5.31.	Строительство Заячье-Холмского фельдшерско-акушерского пункта ГУЗ ЯО «Гаврилов-Ямская центральная районная больница»	оказание доврачебной первичной медико-санитарной помощи населению в сельской местности	НС	обслуживаемое население – 328 человек, модульное здание общей площадью 70 кв. м	Гаврилов-Ямский муниципальный округ, с. Заячий Холм, ул. Школьная, д. 4	не устанавливается
5.32.	Строительство Воскресенского фельдшерско-акушерского пункта ГУЗ ЯО «Некоузская центральная районная больница»	оказание доврачебной первичной медико-санитарной помощи населению в сельской местности	НС	обслуживаемое население – 455 человек, модульное здание общей площадью 80 кв. м	Некоузский муниципальный округ, с. Воскресенское, ул. Центральная, д. 72	не устанавливается
5.33.	Строительство Лацковского фельдшерско-акушерского пункта ГУЗ ЯО «Некоузская центральная районная больница»	оказание доврачебной первичной медико-санитарной помощи населению в сельской местности	НС	обслуживаемое население – 386 человек, модульное здание общей площадью 80 кв. м	Некоузский муниципальный округ, с. Лацкое, ул. Центральная, д. 72	не устанавливается
5.34.	Строительство Марьинского фельдшерско-акушерского пункта ГУЗ ЯО «Некоузская центральная районная больница»	оказание доврачебной первичной медико-санитарной помощи населению в сельской местности	НС	обслуживаемое население – 465 человек, модульное здание общей площадью 80 кв. м	Некоузский муниципальный округ, с. Марьино, ул. Центральная, д. 4	не устанавливается

1	2	3	4	5	6	7
5.35.	Строительство Николо-Горского фельдшерско-акушерского пункта ГУЗ ЯО «Пречистенская центральная районная больница»	оказание доврачебной первичной медико-санитарной помощи населению в сельской местности	НС	обслуживаемое население – 334 человека, модульное здание общей площадью 85 кв. м	Первомайский муниципальный округ, с. Николо-Гора, д. 4	не устанавливается
5.36.	Строительство Ермаковской врачебной амбулатории ГУЗ ЯО «Пошехонская центральная районная больница»	оказание населению медицинской помощи по основным направлениям в амбулаторных условиях	ОКС	обслуживаемое население – 427 человек, модульное здание общей площадью 70 кв. м	Пошехонский муниципальный округ, дер. Климовское, ул. Церковная, д. 6	не устанавливается
5.37.	Строительство Белосельского фельдшерско-акушерского пункта ГУЗ ЯО «Пошехонская центральная районная больница»	оказание доврачебной первичной медико-санитарной помощи населению в сельской местности	НС	обслуживаемое население – 519 человек, модульное здание общей площадью 70 кв. м	Пошехонский муниципальный округ, с. Белое, ул. Федоровская, д. 41	не устанавливается
5.38.	Строительство Покровского фельдшерско-акушерского пункта ГУЗ ЯО «Пошехонская центральная районная больница»	оказание доврачебной первичной медико-санитарной помощи населению в сельской местности	НС	обслуживаемое население – 174 человека, модульное здание общей площадью 70 кв. м	Пошехонский муниципальный округ, с. Покров-Рогоули, ул. Школьная, д. 31	не устанавливается
5.39.	Строительство Волковского фельдшерско-акушерского пункта ГУЗ	оказание доврачебной первичной	НС	обслуживаемое население –	Рыбинский муниципальный округ, дер. Волково,	не устанавливается

1	2	3	4	5	6	7
	ЯО «Рыбинская центральная районная поликлиника»	медико-санитарной помощи населению в сельской местности		241 человек, модульное здание общей площадью 100 кв. м	ул. В.А. Лапшина, д. 10	
5.40.	Строительство Копосовского фельдшерско-акушерского пункта ГУЗ ЯО «Рыбинская центральная районная поликлиника»	оказание доврачебной первичной медико-санитарной помощи населению в сельской местности	НС	обслуживаемое население – 217 человек, модульное здание общей площадью 100 кв. м	Рыбинский муниципальный округ, дер. Завражье, д. 66	не устанавливается
5.41.	Строительство Песоченской амбулатории ГУЗ ЯО «Рыбинская центральная районная поликлиника»	оказание населению медицинской помощи по основным направлениям в амбулаторных условиях	ОКС	обслуживаемое население – 2500 человек, модульное здание общей площадью 463 кв. м	Рыбинский муниципальный округ, пос. Песочное, ул. Заводская, д. 25а	не устанавливается
5.42.	Строительство Шашковской амбулатории ГУЗ ЯО «Рыбинская центральная районная поликлиника»	оказание населению медицинской помощи по основным направлениям в амбулаторных условиях	ОКС	обслуживаемое население – 598 человек, модульное здание общей площадью 100 кв. м	Рыбинский муниципальный округ, пос. Шашково, ул. Юбилейная, д. 32	не устанавливается
5.43.	Строительство Ниноровского фельдшерско-акушерского пункта ГУЗ ЯО «Угличская центральная районная поликлиника»	оказание доврачебной первичной медико-санитарной помощи населению в сельской местности	НС	обслуживаемое население – 274 человека, модульное здание общей площадью 100 кв. м	Угличский муниципальный округ, дер. Нинорово	не устанавливается

1	2	3	4	5	6	7
	тральная районная больница»	местности		ние общей площадью 143 кв. м		
5.44.	Строительство Плоскинского фельдшерско-акушерского пункта ГУЗ ЯО «Угличская центральная районная больница»	оказание доврачебной первичной медико-санитарной помощи населению в сельской местности	НС	обслуживаемое население – 271 человек, модульное здание общей площадью 140 кв. м	Угличский муниципальный округ, дер. Заречье, д. 11	не устанавливается
5.45.	Строительство Ульяновского фельдшерско-акушерского пункта ГУЗ ЯО «Угличская центральная районная больница»	оказание доврачебной первичной медико-санитарной помощи населению в сельской местности	НС	обслуживаемое население – 137 человек, модульное здание общей площадью 143 кв. м	Угличский муниципальный округ, дер. Ульяновкино, д. 1	не устанавливается
5.46.	Строительство фельдшерско-акушерского пункта с. Сера ГУЗ ЯО «Центральная районная больница им. Д.Л. Соколова»	оказание доврачебной первичной медико-санитарной помощи населению в сельской местности	НС	обслуживаемое население – 285 человек, модульное здание общей площадью 110 кв. м	Мышкинский муниципальный округ, с. Сера, ул. Центральная, д. 9	не устанавливается
5.47.	Строительство Гавриловского фельдшерско-акушерского пункта ГУЗ ЯО «Ярославская центральная районная больница»	оказание доврачебной первичной медико-санитарной помощи населению в сельской местности	НС	обслуживаемое население – 668 человек, модульное здание общей площадью 110 кв. м	Ярославский муниципальный округ, с. Прусово, ул. 1-я Набережная, д. 13	не устанавливается

1	2	3	4	5	6	7
5.48.	Строительство Дорожаевского фельдшерско-акушерского пункта ГУЗ ЯО «Ярославская центральная районная больница»	оказание доврачебной первичной медико-санитарной помощи населению в сельской местности	НС	обслуживаемое население – 630 человек, модульное здание общей площадью 110 кв. м	Ярославский муниципальный округ, дер. Дорожаево, д. 14	не устанавливается
5.49.	Строительство Прохоровского фельдшерско-акушерского пункта ГУЗ ЯО «Ярославская центральная районная больница»	оказание доврачебной первичной медико-санитарной помощи населению в сельской местности	НС	20 посещений в смену, модульное здание общей площадью 110 кв. м	Ярославский муниципальный округ, дер. Прохоровское	не устанавливается
5.50.	Строительство модульного здания поликлиники по адресу: г. Ярославль, проспект Авиаторов, вблизи дома 147	оказание населению медицинской помощи по основным направлениям в амбулаторных условиях	НС	не менее 300 посещений в смену, здание общей площадью 2532 кв. м	городской округ г. Ярославль, проспект Авиаторов, вблизи дома 147	не устанавливается
5.51.	Строительство центра экстренной и неотложной помощи на базе ГБУЗ ЯО «Областная клиническая больница» (в том числе проектирование)	оказание специализированной медицинской помощи в стационарных условиях	ОКС	не менее 150 коек, здание общей площадью 8000 кв. м	городской округ г. Ярославль, ул. Яковлевская, д. 7	не устанавливается
5.52.	Строительство Свин-	оказание доврачебной первичной	НС	обслуживаемое население –	Рыбинский муниципальный округ,	не устанавливается

1	2	3	4	5	6	7
	гиновского фельдшерско-акушерского пункта ГУЗ ЯО «Рыбинская центральная районная поликлиника»	медико-санитарной помощи населению в сельской местности		404 человека, модульное здание общей площадью 100 кв. м	дер. Свингино, д. 33	
5.53	Строительство амбулатории ГУЗ ЯО «Ярославская центральная районная больница»	оказание населению медицинской помощи по основным направлениям в амбулаторных условиях	ОКС	не менее 70 посещений в смену, площадь – 100 кв. м	Ярославский муниципальный округ, дер. Губцево	не устанавливается
<b>6. Объекты физической культуры и спорта</b>						
	Строительство волейбольного центра в городе Ярославле	создание условий для занятия физической культурой и спортом, проведения соревнований	ОКС	3 тренировочных волейбольных поля размером 8 × 16 м с возможностью трансформации в 1 поле пляжного волейбола размером 33 × 28,5 м (940,5 кв. м), трибуна на 488 мест, площадь пола	городской округ г. Ярославль, просп. Фрунзе, д.87, корп.1 и 2	не устанавливается

1	2	3	4	5	6	7
				спортивных и тренажерных залов – 2985 кв. м, единовременная пропускная способность – 1256 человек, площадь зеркала воды плавательных бассейнов – 475 кв. м		
<b>7. Объекты энергетики</b>						
7.1.	Строительство тяговой ПС 110 кВ «Деболовская»	осуществление технологического присоединения объектов ОАО «РЖД»	ОКС	напряжение – 110 кВ, мощность – 2 × 16 МВА	Ростовский муниципальный округ	охранная зона объектов электроэнергетики (объектов электросетевого хозяйства и объектов по производству электрической энергии)
7.2.	Строительство тяговой ПС 110 кВ «Семибратово»	осуществление технологического присоединения объектов ОАО «РЖД»	ОКС	напряжение – 110 кВ, мощность – 2 × 16 МВА	Ростовский муниципальный округ	охранная зона объектов электроэнергетики (объектов электросетевого хозяйства и объек-

1	2	3	4	5	6	7
						тов по производству электрической энергии)
7.3.	Строительство тяговой ПС 110 кВ «Сильницы»	осуществление технологического присоединения объектов ОАО «РЖД»	ОКС	напряжение – 110 кВ, мощность – 2 × 16 МВА	Ростовский муниципальный округ	охранная зона объектов электроэнергетики (объектов электросетевого хозяйства и объектов по производству электрической энергии)
7.4.	Реконструкция ПС 110 кВ «Толга» с заменой трансформатора Т-1 15 МВА на 25 МВА	повышение надежности электроснабжения	ОКС	напряжение – 110 кВ, мощность – 2 × 25 МВА	городской округ г. Ярославль	охранная зона объектов электроэнергетики (объектов электросетевого хозяйства и объектов по производству электрической энергии)
7.5.	Реконструкция ПС 110 кВ «Скалино» с заменой трансформаторов 2 × 40 МВА на новые трансформаторы 2 × 40 МВА	повышение надежности электроснабжения	ОКС	напряжение – 110 кВ, мощность – 2 × 40 МВА	Первомайский муниципальный округ	охранная зона объектов электроэнергетики (объектов электросетевого хозяйства и объектов по производству электрической энергии)

1	2	3	4	5	6	7
7.6.	Реконструкция ПС 110 кВ «Переславль» с заменой трансформаторов 2 × 25 МВА на трансформаторы 2 × 40 МВА	технологическое присоединение дополнительной мощности, ликвидация дефицита мощности	ОКС	напряжение – 110 кВ, мощность – 2 × 40 МВА	Переславль-Залесский муниципальный округ, г. Переславль-Залесский	охранная зона объектов электроэнергетики (объектов электросетевого хозяйства и объектов по производству электрической энергии)
7.7.	Реконструкция ПС 110/10 кВ «Устье» с заменой трансформаторов 2 × 10 МВА на трансформаторы 2 × 10 МВА	повышение надежности электропитания	ОКС	напряжение – 110 кВ, мощность – 2 × 10 МВА	Ростовский муниципальный округ, раб. пос. Семибратово	охранная зона объектов электроэнергетики (объектов электросетевого хозяйства и объектов по производству электрической энергии)
7.8.	Внедрение технологий цифровой ПС при реконструкции ПС 110 кВ «Аббакумцево»	повышение надежности электропитания	ОКС	напряжение – 110 кВ, мощность – 2 × 416 МВА	Некрасовский муниципальный округ	охранная зона объектов электроэнергетики (объектов электросетевого хозяйства и объектов по производству электрической энергии)
7.9.	Реконструкция ПС 35 кВ «Ананьино» с заменой	технологическое присоединение дополнительной	ОКС	напряжение – 35 кВ, мощность –	Ярославский муниципальный округ	охранная зона объектов электроэнергетики (объектов

1	2	3	4	5	6	7
	трансформаторов 2 × 2,5 МВА на трансформаторы 2 × 4 МВА	мощности		2 × 4 МВА		электросетевого хозяйства и объек- тов по производ- ству электриче- ской энергии)
7.10.	Реконструкция ПС 35 кВ «Купань» с заменой трансформаторов 1 × 4,0 и 1 × 2,5 МВА на трансформаторы 2 × 6,3 МВА	технологическое присоединение до- полнительной мощности	ОКС	напряжение – 35 кВ, мощность – 2 × 6,3 МВА	Переславль-Залес- ский муниципаль- ный округ, с. Ку- панское	охранная зона объ- ектов электроэнер- гетики (объектов электросетевого хозяйства и объек- тов по производ- ству электриче- ской энергии)
7.11.	Реконструкция ПС 35 кВ «Соломидино» с заменой трансформатора мощностью 2,5 МВА на трансформатор 4,0 МВА	повышение надеж- ности электро- снабжения	ОКС	напряжение – 35 кВ, мощность – 1 × 4,0 МВА	Переславль-Залес- ский муниципаль- ный округ, с. Со- ломидино	охранная зона объ- ектов электроэнер- гетики (объектов электросетевого хозяйства и объек- тов по производ- ству электриче- ской энергии)
7.12.	Реконструкция ПС 35 кВ «Лесные Поляны» с изменением схемы РУ 35 кВ	повышение надеж- ности электро- снабжения	ОКС	напряжение – 35 кВ, мощность – 2 × 16 МВА	Ярославский му- ниципальный округ	охранная зона объ- ектов электроэнер- гетики (объектов электросетевого хозяйства и объек-

1	2	3	4	5	6	7
						тов по производству электрической энергии)
7.13.	Реконструкция ПС 35 кВ «Лесные Поляны» с заменой трансформаторов мощностью 2 × 10 МВА на трансформаторы мощностью 2 × 16 МВА	повышение надежности электро-снабжения	ОКС	напряжение – 35 кВ, мощность – 2 × 16 МВА	Ярославский муниципальный округ	охранная зона объектов электроэнергетики (объектов электросетевого хозяйства и объектов по производству электрической энергии)
7.14.	Реконструкция ПС 35 кВ «Дорожаево» с заменой трансформаторов 2 × 2,5 МВА на трансформаторы 2 × 4 МВА (перемещение трансформаторов с ПС 35 кВ «Семибратово» и ПС 35 кВ «Борок»)	повышение надежности электро-снабжения	ОКС	напряжение – 35 кВ, мощность – 2 × 4 МВА	Ярославский муниципальный округ	охранная зона объектов электроэнергетики (объектов электросетевого хозяйства и объектов по производству электрической энергии)
7.15.	Реконструкция ПС 35 кВ «Моделово-2» с заменой трансформаторов 2 × 10 МВА на	повышение надежности электро-снабжения	ОКС	напряжение – 35 кВ, мощность – 2 × 10 МВА	Ярославский муниципальный округ	охранная зона объектов электроэнергетики (объектов электросетевого

1	2	3	4	5	6	7
	трансформаторы 2 × 16 МВА					хозяйства и объектов по производству электрической энергии)
7.16.	Установка на ПС 35 кВ «Некрасово» БСК с реконструкцией (расширением) РУ 10 кВ	повышение надежности электро-снабжения	ОКС	напряжение – 35 кВ, мощность – 5,4 МВА	Некрасовский муниципальный округ	охранная зона объектов электроэнергетики (объектов электросетевого хозяйства и объектов по производству электрической энергии)
7.17.	Установка на ПС 35 кВ «Туношна» БСК с реконструкцией (расширением) РУ 10 кВ	повышение надежности электро-снабжения	ОКС	напряжение – 35 кВ, мощность – 1,8 МВА	Некрасовский муниципальный округ	охранная зона объектов электроэнергетики (объектов электросетевого хозяйства и объектов по производству электрической энергии)
7.18.	Установка на ПС 35 кВ «Профилакторий» БСК с реконструкцией (расширением) РУ 10 кВ	повышение надежности электро-снабжения	ОКС	напряжение – 35 кВ, мощность – 3,6 МВА	Некрасовский муниципальный округ	охранная зона объектов электроэнергетики (объектов электросетевого хозяйства и объектов по производ-

1	2	3	4	5	6	7
						ству электрической энергии)
7.19.	Реконструкция ПС 35 кВ «Глебово» с установкой дополнительной ячейки 35 кВ, с изменением схемы РУ 35 кВ (35-9)	повышение надежности электропитания	ОКС	напряжение – 35 кВ, мощность – 1 × 6,3 МВА	Переславль-Залесский муниципальный округ, с. Глебовское	охранная зона объектов электроэнергетики (объектов электросетевого хозяйства и объектов по производству электрической энергии)
7.20.	Строительство отпаяк от ВЛ 110 кВ «Трубеш – Шурскол с отпайками», ВЛ 110 кВ «Неро – Беклемишево с отпайкой на ПС Петровск» до тяговой ПС 110 кВ «Деболовская»	осуществление технологического присоединения объектов ОАО «РЖД»	линейный объект	напряжение – 110 кВ, протяженность – 3,3 км	Ростовский муниципальный округ	охранная зона объектов электроэнергетики (объектов электросетевого хозяйства и объектов по производству электрической энергии)
7.21.	Строительство отпаяк от ВЛ 110 кВ «Неро – Ярославская с отпайками», ВЛ 110 кВ «Неро – Тишино с отпайкой на ПС Устье» до тяговой ПС 110 кВ «Семибратово»	осуществление технологического присоединения объектов ОАО «РЖД»	линейный объект	напряжение – 110 кВ, протяженность – 2,4 км	Ростовский муниципальный округ	охранная зона объектов электроэнергетики (объектов электросетевого хозяйства и объектов по производству электрической энергии)

1	2	3	4	5	6	7
7.22.	Строительство отпаяк от ВЛ 110 кВ «Трубеж – Шурскол с отпайками», ВЛ 110 кВ «Неро – Беклемишево с отпайкой на ПС Петровск» до тяговой ПС 110 кВ «Сильницы»	осуществление технологического присоединения объектов ОАО «РЖД»	линейный объект	напряжение – 110 кВ, протяженность – 6,5 км	Ростовский муниципальный округ	охранная зона объектов электроэнергетики (объектов электросетевого хозяйства и объектов по производству электрической энергии)
7.23.	Реконструкция ВЛ 110 кВ «Ярославская ТЭЦ-2 – Северная с отпайками» («Моторная»), ВЛ 110 кВ «Ярославская ТЭЦ-2 – Северная с отпайкой на ПС Орион» («Инженерная») без увеличения пропускной способности	повышение надежности электропитания	линейный объект	напряжение – 110 кВ, протяженность – 4,03 км	городской округ г. Ярославль	охранная зона объектов электроэнергетики (объектов электросетевого хозяйства и объектов по производству электрической энергии)
7.24.	Реконструкция ВЛ 110 кВ «Ярославская ТЭЦ-2 – Роцца» («156») без увеличения пропускной способности	повышение надежности электропитания	линейный объект	напряжение – 110 кВ, протяженность – 0,63 км	городской округ г. Ярославль	охранная зона объектов электроэнергетики (объектов электросетевого хозяйства и объектов по производству электрической энергии)

1	2	3	4	5	6	7
7.25.	Строительство КЛ 35 кВ: кабельный переход ВЛ 35 кВ «Филинская-1» и «Филинская-2» с заходами на ПС 35 кВ «Лесные Поляны», с монтажом участка 2-й цепи в пролетах опор от № 24 до ПС 35 кВ «Лесные Поляны»	повышение надежности электропитания	линейный объект	напряжение – 35 кВ, протяженность – 0,266 км	городской округ г. Ярославль	охранная зона объектов электроэнергетики (объектов электросетевого хозяйства и объектов по производству электрической энергии)
7.26.	Реконструкция ВЛ 35 кВ «Филинская – 1, 2» с монтажом участка 2-й цепи в опорах от № 19 до № 24	повышение надежности электропитания	линейный объект	напряжение – 35 кВ, протяженность – 2,64 км	городской округ г. Ярославль	охранная зона объектов электроэнергетики (объектов электросетевого хозяйства и объектов по производству электрической энергии)
7.27.	Реконструкция 2-й цепи ВЛ 35 кВ вдоль существующей ВЛ 35 кВ «Переславль – Кибернетик» и далее по трассе ВЛ 35 кВ «Глебовская»	повышение надежности электропитания	линейный объект	напряжение – 35 кВ, протяженность – 10,4 км	Переславль-Залесский муниципальный округ, с. Ям, дер. Луговая Слобода, дер. Грачовская Слобода, с. Красное	охранная зона объектов электроэнергетики (объектов электросетевого хозяйства и объектов по производству электрической энергии)

1	2	3	4	5	6	7
7.28.	Реконструкция ВЛ 35 кВ «Лютовская» с заменой провода и опор на магистральном участке от ПС 110 кВ «Лютово» до ПС 35 кВ «Туношна» на АС-120	повышение надежности и качества электроснабжения	линейный объект	напряжение – 35 кВ, протяженность – 19,52 км	Ярославский муниципальный округ, Некрасовский муниципальный округ	охранная зона объектов электроэнергетики (объектов электросетевого хозяйства и объектов по производству электрической энергии)
7.29.	Реконструкция ВЛ 35 кВ «Туношонская» с заменой провода и опор на участке от ПС 35 кВ «Туношна» до опоры № 43 на АС-120	повышение надежности и качества электроснабжения	линейный объект	напряжение – 35 кВ, протяженность – 9,3 км	Ярославский муниципальный округ, Некрасовский муниципальный округ	охранная зона объектов электроэнергетики (объектов электросетевого хозяйства и объектов по производству электрической энергии)
7.30.	Строительство ВЛ 110 кВ на ПС Деболовская	повышение надежности и качества электроснабжения	линейный объект	напряжение – 110 кВ, протяженность – 3,3 км	Ростовский муниципальный округ	охранная зона объектов электроэнергетики (объектов электросетевого хозяйства и объектов по производству электрической энергии)
7.31.	Строительство ВЛ 110 кВ на ПС Семибратово	повышение надежности электроснабжения	линейный объект	напряжение – 110 кВ, протяженность –	Ростовский муниципальный округ	охранная зона объектов электроэнергетики (объектов

1	2	3	4	5	6	7
				2,4 км		электросетевого хозяйства и объектов по производству электрической энергии)
7.32.	Строительство участка ВЛ 110 кВ на ПС Сильницы	повышение надежности электропитания	линейный объект	напряжение – 110 кВ, протяженность – 6,5 км	Ростовский муниципальный округ	охранная зона объектов электроэнергетики (объектов электросетевого хозяйства и объектов по производству электрической энергии)
7.33.	Строительство ВЛ 220 кВ Ярославская – ГПП-8, I, II цепь	повышение надежности электропитания	линейный объект	напряжение – 220 кВ, протяженность – 8,7 км	Ярославский муниципальный округ	охранная зона объектов электроэнергетики (объектов электросетевого хозяйства и объектов по производству электрической энергии)
7.34.	Строительство КЛ 220 кВ Ярославская – ГПП-8, I цепь, КЛ 220 кВ Ярославская – ГПП-8, II цепь	повышение надежности электропитания	линейный объект	напряжение – 220 кВ, протяженность – 0,1 км	Ярославский муниципальный округ	охранная зона объектов электроэнергетики (объектов электросетевого хозяйства и объек-

1	2	3	4	5	6	7
						тов по производству электрической энергии)
7.35.	Строительство электрической подстанции 110 кВ/10 МВА	повышение надежности электроснабжения	ОКС	напряжение – 110 кВ, мощность – 2 × 10 МВА	Ярославский муниципальный округ, дер. Губцево	охранная зона объектов электроэнергетики (объектов электросетевого хозяйства и объектов по производству электрической энергии)
<b>8. Объекты газоснабжения</b>						
8.1.	Реконструкция ГРС Борок (техническое перевооружение)	газоснабжение перспективных потребителей	ОКС	производительность – 3,2 тыс. куб. м/час	Некоузский муниципальный округ	охранная зона трубопроводов (газопроводов, нефтепроводов и нефтепродуктопроводов, трубопроводов для продуктов переработки нефти и газа, аммиакопроводов)
8.2.	Реконструкция ГРС Переславль (техническое перевооружение)	газоснабжение перспективных потребителей	ОКС	производительность – 47,12 тыс. куб. м/час	Переславль-Залесский муниципальный округ, с. Глебовское	охранная зона трубопроводов (газопроводов, нефтепроводов и нефте-

1	2	3	4	5	6	7
						продуктопроводов, трубопроводов для продуктов переработки нефти и газа, аммиакопроводов)
8.3.	Реконструкция ГРС Пошехонье (техническое перевооружение)	газоснабжение перспективных потребителей	ОКС	производительность – 12,5 тыс. куб. м/час	Пошехонский муниципальный округ	охранная зона трубопроводов (газопроводов, нефтепроводов и нефтепродуктопроводов, трубопроводов для продуктов переработки нефти и газа, аммиакопроводов)
8.4.	Реконструкция ГРС Нажировка (техническое перевооружение)	газоснабжение перспективных потребителей	ОКС	производительность – 39,0 тыс. куб. м/час	Ростовский муниципальный округ	охранная зона трубопроводов (газопроводов, нефтепроводов и нефтепродуктопроводов, трубопроводов для продуктов переработки нефти и газа, аммиакопроводов)

1	2	3	4	5	6	7
8.5.	Реконструкция ГРС Ярославль-2 (техническое перевооружение)	газоснабжение перспективных потребителей	ОКС	производительность – 546,0 тыс. куб. м/час	городской округ г. Ярославль	охранная зона трубопроводов (газопроводов, нефтепроводов и нефтепродуктопроводов, трубопроводов для продуктов переработки нефти и газа, аммиакопроводов)
8.6.	Реконструкция ГРС Ермаково-2	газоснабжение перспективных потребителей	ОКС	производительность – 3,0 тыс. куб. м/час	Рыбинский муниципальный округ	охранная зона трубопроводов (газопроводов, нефтепроводов и нефтепродуктопроводов, трубопроводов для продуктов переработки нефти и газа, аммиакопроводов)
8.7.	Реконструкция ГРС Першино	газоснабжение перспективных потребителей	ОКС	производительность – 3,0 тыс. куб. м/час	Тутаевский муниципальный округ	охранная зона трубопроводов (газопроводов, нефтепроводов и нефтепродуктопроводов, трубопроводов для продуктов

1	2	3	4	5	6	7
						переработки нефти и газа, аммиакопроводов)
8.8.	Строительство газопровода-отвода на ГРС Ананьино от газопровода-отвода на ГРС публичного акционерного общества «Славнефть-Ярославнефтеоргсинтез»	подача газа от магистрального газопровода до ГРС	линейный объект	протяженность – 0,2 км	городской округ г. Ярославль	охранная зона трубопроводов (газопроводов, нефтепроводов и нефтепродуктопроводов, трубопроводов для продуктов переработки нефти и газа, аммиакопроводов)
8.9.	Строительство газопровода г. Мышкин – дер. Коптево – дер. Синицыно – пос. Волга Некоузского района с отводом в дер. Тараканово Мышкинского района Ярославской области	обеспечение потребителей природным газом	линейный объект	протяженность – 16,06 км	Некоузский муниципальный округ, Мышкинский муниципальный округ	охранная зона трубопроводов (газопроводов, нефтепроводов и нефтепродуктопроводов, трубопроводов для продуктов переработки нефти и газа, аммиакопроводов)
8.10.	Строительство межпоселкового газопровода от дер. Пицалкино Тверской области до	обеспечение потребителей природным газом	линейный объект	протяженность – 13,6 км	Некоузский муниципальный округ	охранная зона трубопроводов (газопроводов, нефте-

1	2	3	4	5	6	7
	пос. Октябрь и с. Мокеиха Некоузского муниципального района					проводов и нефтепродуктопроводов, трубопроводов для продуктов переработки нефти и газа, аммиакопроводов)
8.11.	Строительство межпоселкового газопровода с. Кременево – с. Вошиково – с. Арефино в Пошехонском муниципальном районе и Рыбинском муниципальном районе	обеспечение потребителей природным газом	линейный объект	протяженность – 29,0 км	Пошехонский муниципальный округ, Рыбинский муниципальный округ	охранная зона трубопроводов (газопроводов, нефтепроводов и нефтепродуктопроводов, трубопроводов для продуктов переработки нефти и газа, аммиакопроводов)
8.12.	Строительство газопровода высокого давления г. Углич – дер. Нестерово, дер. Челганово, дер. Большое Мельничное, дер. Малое Мельничное, дер. Юсово Угличского муниципального района – с. Учма	обеспечение потребителей природным газом	линейный объект	протяженность – 23,4 км	Угличский муниципальный округ, Мышкинский муниципальный округ	охранная зона трубопроводов (газопроводов, нефтепроводов и нефтепродуктопроводов, трубопроводов для продуктов переработки нефти и газа, аммиакопроводов)

1	2	3	4	5	6	7
	Мышкинского муниципального района Ярославской области					
8.13.	Строительство межпоселкового газопровода высокого давления г. Углич – дер. Савино, дер. Антухово, дер. Шубино – с. Покровское, дер. Палы, дер. Городище, дер. Чириково Угличского муниципального района – дер. Володино, дер. Терпилово Мышкинского муниципального района (с отводом на с. Никольское Угличского муниципального района Ярославской области)	обеспечение потребителей природным газом	линейный объект	протяженность – 43,6 км	Угличский муниципальный округ, Мышкинский муниципальный округ	охранная зона трубопроводов (газопроводов, нефтепроводов и нефтепродуктопроводов, трубопроводов для продуктов переработки нефти и газа, аммиакопроводов)
8.14.	Строительство межпоселкового газопровода к дер. Липовицы – дер. Гаврилово – с. Прусово Ярославского района Ярославской области	обеспечение потребителей природным газом	линейный объект	протяженность – 14,7 км	Ярославский муниципальный округ, городской округ г. Ярославль	охранная зона трубопроводов (газопроводов, нефтепроводов и нефтепродуктопроводов, трубопроводов для продуктов

1	2	3	4	5	6	7
						переработки нефти и газа, аммиакопроводов)
8.15.	Строительство межпоселкового газопровода к дер. Охотино Переславль-Залесского муниципального округа	обеспечение потребителей природным газом	линейный объект	протяженность – 2,7 км	Переславль-Залесский муниципальный округ, дер. Охотино, Ростовский муниципальный округ	охранная зона трубопроводов (газопроводов, нефтепроводов и нефтепродуктопроводов, трубопроводов для продуктов переработки нефти и газа, аммиакопроводов)
8.16.	Строительство межпоселкового газопровода к дер. Усково, с. Красному Ярославского района, дер. Харино, дер. Ляхово, дер. Горки, дер. Новые Ченцы, с. Введенскому Некрасовского района Ярославской области	обеспечение потребителей природным газом	линейный объект	протяженность – 19,43 км	Некрасовский муниципальный округ, Ярославский муниципальный округ	охранная зона трубопроводов (газопроводов, нефтепроводов и нефтепродуктопроводов, трубопроводов для продуктов переработки нефти и газа, аммиакопроводов)
8.17.	Строительство газопровода-отвода к ГРС Ермаково-2	подача газа от магистрального газопровода до ГРС	линейный объект	протяженность – 0,4 км	Рыбинский муниципальный округ	охранная зона трубопроводов (газо-

1	2	3	4	5	6	7
						проводов, нефтепроводов и нефтепродуктопроводов, трубопроводов для продуктов переработки нефти и газа, аммиакопроводов)
8.18.	Строительство газопровода-отвода к ГРС Першино	подача газа от магистрального газопровода до ГРС	линейный объект	протяженность – 9,3 км	Тутаевский муниципальный округ	охранная зона трубопроводов (газопроводов, нефтепроводов и нефтепродуктопроводов, трубопроводов для продуктов переработки нефти и газа, аммиакопроводов)
8.19.	Строительство межпоселкового газопровода с. Большое Село – дер. Девницы Большесельского района – дер. Старово Мышкинского района с отводом на дер. Иванцево Большесельского района	обеспечение потребителей природным газом	линейный объект	протяженность – 37,6 км	Большесельский муниципальный округ, Мышкинский муниципальный округ	охранная зона трубопроводов (газопроводов, нефтепроводов и нефтепродуктопроводов, трубопроводов для продуктов переработки нефти

1	2	3	4	5	6	7
						и газа, аммиакопроводов)
8.20.	Строительство межпоселкового газопровода к дер. Горки Некоузского района, дер. Шестихино Мышкинского района	обеспечение потребителей природным газом	линейный объект	протяженность – 1,0 км	Некоузский муниципальный округ, Мышкинский муниципальный округ	охранная зона трубопроводов (газопроводов, нефтепроводов и нефтепродуктопроводов, трубопроводов для продуктов переработки нефти и газа, аммиакопроводов)
8.21.	Строительство межпоселкового газопровода дер. Елохино Некрасовского района – дер. Телицино Даниловского района	обеспечение потребителей природным газом	линейный объект	протяженность – 8,7 км	Некрасовский муниципальный округ, Даниловский муниципальный округ	охранная зона трубопроводов (газопроводов, нефтепроводов и нефтепродуктопроводов, трубопроводов для продуктов переработки нефти и газа, аммиакопроводов)
8.22.	Строительство межпоселкового газопровода с. Стрельниково – дер. Васильевское –	обеспечение потребителей природным газом	линейный объект	протяженность – 12,6 км	Рыбинский муниципальный округ, Большесельский муниципальный округ	охранная зона трубопроводов (газопроводов, нефтепроводов и нефте-

1	2	3	4	5	6	7
	дер. Чудиново Рыбинского района – дер. Демидово Большесельского района					продуктопроводов, трубопроводов для продуктов переработки нефти и газа, аммиакопроводов)
8.23.	Строительство межпоселкового газопровода ГРС Чебаково – дер. Большое Домнино – дер. Бузаркино – дер. Дорожаево – с. Спасское – пос. Смена Ярославского района	обеспечение потребителей природным газом	линейный объект	протяженность – 9,1 км	Тутаевский муниципальный округ, Ярославский муниципальный округ	охранная зона трубопроводов (газопроводов, нефтепроводов и нефтепродуктопроводов, трубопроводов для продуктов переработки нефти и газа, аммиакопроводов)
8.24.	Строительство межпоселкового газопровода ГРС Тутаев – дер. Баскачево – дер. Ильинское Тутаевского района – дер. Большое Сайгатово Большесельского района	обеспечение потребителей природным газом	линейный объект	протяженность – 19,1 км	Тутаевский муниципальный округ, Большесельский муниципальный округ	охранная зона трубопроводов (газопроводов, нефтепроводов и нефтепродуктопроводов, трубопроводов для продуктов переработки нефти и газа, аммиакопроводов)

1	2	3	4	5	6	7
8.25.	Строительство межпоселкового газопровода дер. Глотова – дер. Языково – пос. Волжский Тутаевского района – дер. Дедова Гора, дер. Меньшиково – дер. Васильцово Ярославского района – дер. Ченцы Тутаевского района	обеспечение потребителей природным газом	линейный объект	протяженность – 27,7 км	Тутаевский муниципальный округ, Ярославский муниципальный округ	охранная зона трубопроводов (газопроводов, нефтепроводов и нефтепродуктопроводов, трубопроводов для продуктов переработки нефти и газа, аммиакопроводов)
8.26.	Строительство межпоселкового газопровода ГРС Спас-Виталий – дер. Исады – дер. Филатово – дер. Липовицы – дер. Куреево Некрасовского района	обеспечение потребителей природным газом	линейный объект	протяженность – 10,3 км	Ярославский муниципальный округ, Некрасовский муниципальный округ	охранная зона трубопроводов (газопроводов, нефтепроводов и нефтепродуктопроводов, трубопроводов для продуктов переработки нефти и газа, аммиакопроводов)
8.27.	Строительство межпоселкового газопровода ГРС Спас-Виталий – дер. Дьяково – дер. Старово –	обеспечение потребителей природным газом	линейный объект	протяженность – 24,5 км	Некрасовский муниципальный округ, Ярославский муниципальный округ	охранная зона трубопроводов (газопроводов, нефтепроводов и нефтепродуктопрово-

1	2	3	4	5	6	7
	дер. Левиново – с. Диево-Городище – дер. Головинское Некрасовского района – дер. Пестрецово Ярославского района					дов, трубопроводов для продуктов переработки нефти и газа, аммиакопроводов)
8.28.	Строительство межпоселкового газопровода к дер. Прохоровское Ярославского района	обеспечение потребителей природным газом	линейный объект	протяженность – 2,9 км	Ярославский муниципальный округ, Гаврилов-Ямский муниципальный округ	охранная зона трубопроводов (газопроводов, нефтепроводов и нефтепродуктопроводов, трубопроводов для продуктов переработки нефти и газа, аммиакопроводов)
8.29.	Строительство межпоселкового газопровода с. Кременево – с. Вошиково – с. Арефино в Пошехонском и Рыбинском районах Ярославской области	обеспечение потребителей природным газом	линейный объект	протяженность – 58,85 км	Рыбинский муниципальный округ, Пошехонский муниципальный округ	охранная зона трубопроводов (газопроводов, нефтепроводов и нефтепродуктопроводов, трубопроводов для продуктов переработки нефти и газа, аммиакопроводов)
9. Объекты социального обеспечения						

1	2	3	4	5	6	7
	Строительство двух модульных зданий (быстровозводимые конструкции) государственного бюджетного учреждения социального обслуживания Ярославской области социально-оздоровительного центра «Чайка»	обеспечение оказания социальной поддержки населению	НС	вместимость двух спальных корпусов – 98 мест, общая площадь здания, комплекса зданий – 1051,70 кв. м	Тутаевский муниципальный округ, дер. Артемьево	не устанавливается
10. Объекты культуры						
10.1.	Реконструкция нежилых зданий по адресу: Ярославская обл., г. Переславль-Залесский, ул. Советская, д. 1а, с приспособлением их под использование ГАУК ЯО «Переславль-Залесский государственный историко-архитектурный музей-заповедник»	создание условий для организации досуга и обеспечения населения услугами организаций культуры	ОКС	площадь земельного участка – 22 456 кв. м с расположенными на нем 11 объектами капитального строительства общей площадью 15 366,2 кв. м, вместимость зала – 100 посадочных мест,	Переславль-Залесский муниципальный округ, г. Переславль-Залесский, ул. Советская, д. 1а	не устанавливается

1	2	3	4	5	6	7
				фонды библиотек – 5000 тыс. экземпляров		
10.2.	Реконструкция ГАУК ЯО «Ярославский художественный музей» (дом Сорокиной, 1816 г.)	создание условий для организации досуга и обеспечения населения услугами организаций культуры	ОКС	площадь земельного участка – 3768 кв. м, площадь здания – 358,2 кв. м, вместимость зала – 100 посадочных мест, фонды библиотек – 5000 тыс. экземпляров	городской округ г. Ярославль, Советская площадь, д. 2, литеры Б, Б1	не устанавливается
10.3.	Реконструкция здания, расположенного по адресу: ул. Зои Космодемьянской, д. 3 (год постройки – 1960), государственного учреждения культуры Ярославской области «Областной дом народного творчества» и строительство зала на 200 мест по адресу: г. Ярославль, ул. Зои	создание условий для организации досуга и обеспечения населения услугами организаций культуры	ОКС	площадь земельного участка – 3 446 кв. м, общая площадь комплекса зданий – 1032,8 кв. м, площадь административного здания – 693,3 кв. м, площадь здания гаража –	городской округ г. Ярославль, ул. Зои Космодемьянской, д. 3	не устанавливается

1	2	3	4	5	6	7
	Космодемьянской д. 3			123,7 кв. м, площадь здания фильмохранилища – 215,8 кв. м (подлежит демонтажу), вместимость зала – 200 посадочных мест, фонды библиотек – 7000 тыс. экземпляров		
10.4.	Реставрация с приспособлением для современного использования ГАУК ЯО «Ярославский государственный историко-архитектурный и художественный музей-заповедник» (склады Крохоняткиных)	создание условий для организации досуга и обеспечения населения услугами организаций культуры	ОКС	площадь земельного участка – 16227 кв. м, площадь здания – 1640,4 кв. м, вместимость зала – 100 посадочных мест, фонды библиотек – 5000 тыс. экземпляров	городской округ г. Ярославль, ул. Андропова, 3/11	не устанавливается
<b>11. Объекты обработки, утилизации, обезвреживания, размещения твердых коммунальных отходов</b>						
11.1.	Строительство мусоросортировочного комплекса	обработка отходов	ОКС	мощность – 60 тыс. тонн/год	Рыбинский муниципальный округ,	санитарно-защитная зона

1	2	3	4	5	6	7
					район села Аксе- ново	
11.2.	Строительство объекта обезвреживания/ утилизации (производство грунта)	обработка отходов	ОКС	мощность – 30,0 тыс. тонн/год	Рыбинский муниципальный округ, район села Аксе- ново	санитарно-защитная зона
11.3.	Строительство комплекса по утилизации твердых коммунальных отходов	утилизация отходов	ОКС	мощность – 130 тыс. тонн/год	Ярославский муниципальный округ, в районе дер. Скоково	санитарно-защитная зона
12. Другие объекты						
	Завод по рециклингу мягкой и полимерной упаковки	утилизация отходов путем их переработки для последующего использования в качестве вторичного сырья	ОКС	производственная мощность – до 2000 кг/час; площадь здания – 5000 кв. м	Ярославский муниципальный округ, на территории Телегинского сельского совета	санитарно-защитная зона

### Список используемых сокращений

БСК – батареи статических конденсаторов

ВЛ – воздушная линия электропередачи

ГАУК ЯО – государственное автономное учреждение культуры Ярославской области

ГБУЗ ЯО – государственное бюджетное учреждение здравоохранения Ярославской области

ГБКУЗ ЯО – государственное бюджетное клиническое учреждение здравоохранения Ярославской области

ГПП – главная понизительная подстанция

ГРС – газораспределительная станция

ГУЗ ЯО – государственное учреждение здравоохранения Ярославской области

КЛ – кабельная линия

НС – некапитальные строения, сооружения

ОАО «РЖД» – открытое акционерное общество «Российские железные дороги»

ОКС – объект капитального строительства

ПС – подстанция (электрическая)

РУ – распределительное устройство

ТЭЦ – теплоэлектроцентраль







# СХЕМА ТЕРРИТОРИАЛЬНОГО ПЛАНИРОВАНИЯ ЯРОСЛАВСКОЙ ОБЛАСТИ

Карта планируемого размещения объектов утилизации, обезвреживания, размещения отходов и объектов единой системы предупреждения и ликвидации чрезвычайных ситуаций



УТВЕРЖДЕНА  
Комитетом по территориальному планированию  
Ярославской области от 18.07.2014 № 14/14-14  
на основании постановления Правительства  
Ярославской области от 18.07.2014 № 14/14-14



Масштаб 1:200 000

СХЕМА ТЕРРИТОРИАЛЬНОГО ПЛАНИРОВАНИЯ  
ЯРОСЛАВСКОЙ ОБЛАСТИ

Составитель: Комитет по территориальному планированию Ярославской области

Исполнитель: ООО «Ярославский территориальный центр»

Издатель: Ярославский территориальный центр

Год издания: 2014

Тираж: 100 экз.

Цена: 100 руб.

Адрес: 150000, Ярославль, ул. Советская, д. 10

Тел: (4852) 23-11-11

Факс: (4852) 23-11-12

Сайт: www.yaroslavlregion.ru

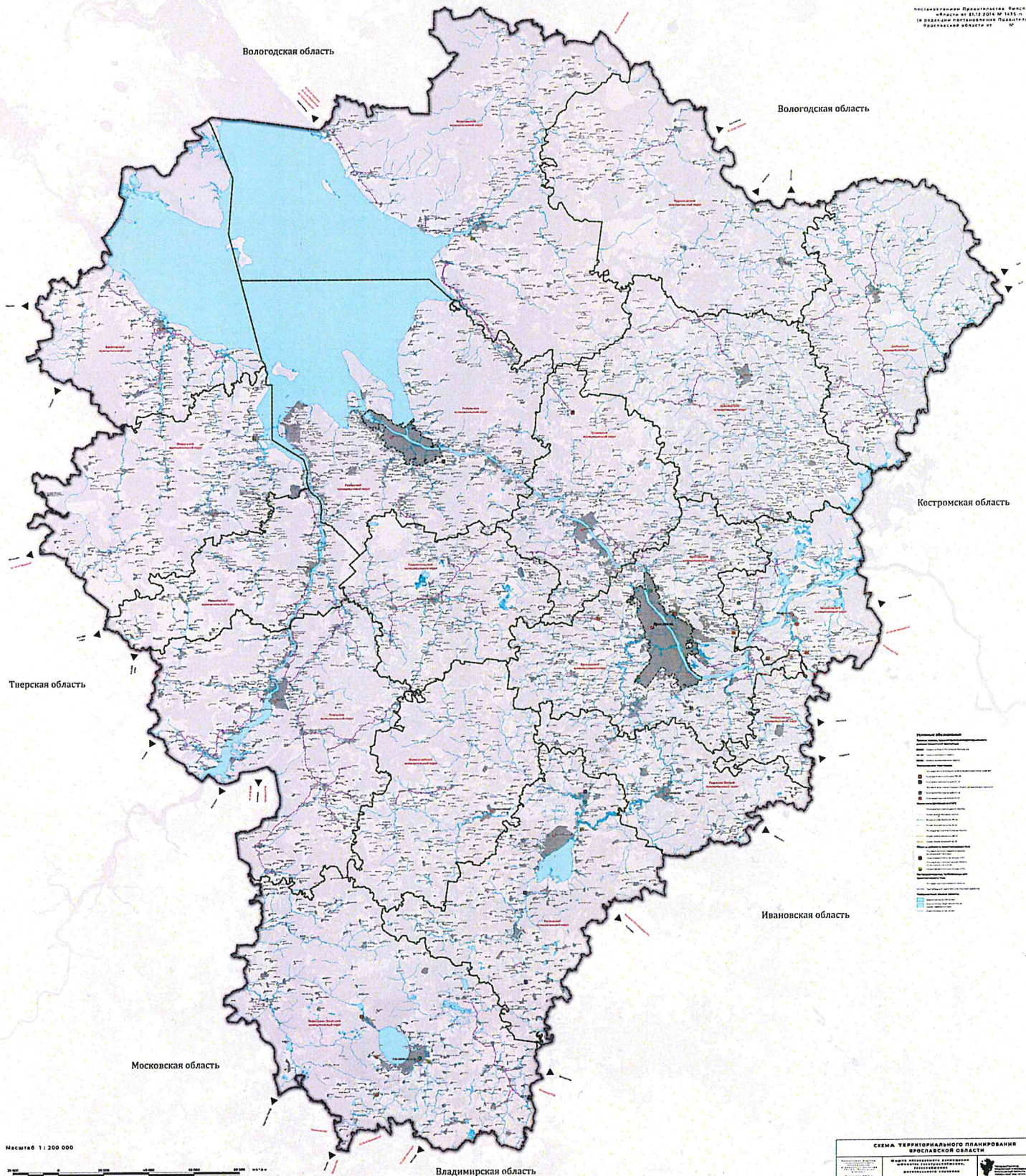


# СХЕМА ТЕРРИТОРИАЛЬНОГО ПЛАНИРОВАНИЯ ЯРОСЛАВСКОЙ ОБЛАСТИ

Карта планируемого размещения объектов электроснабжения, газоснабжения регионального значения



УТВЕРЖДЕНО  
приказом Губернатора Ярославской области от 01.03.2014 № 1435-п  
(в редакции постановления Правительства Ярославской области от 08.08.2014 № 100)



Масштаб 1:200 000



СХЕМА ТЕРРИТОРИАЛЬНОГО ПЛАНИРОВАНИЯ ЯРОСЛАВСКОЙ ОБЛАСТИ

ИЗДАНИЕ: 2014

ИЗДАТЕЛЬСТВО: Ярославский государственный университет им. П.Я. Флоренского

ДИСТРИБУТОР: Ярославская область