

ГУБЕРНАТОР ЯРОСЛАВСКОЙ ОБЛАСТИ

УКАЗ

от 19.03.2020 № 52
г. Ярославль

Об утверждении Сводного плана тушения лесных пожаров на территории Ярославской области на период пожароопасного сезона 2020 года

В соответствии со статьями 53.3, 83 Лесного кодекса Российской Федерации, постановлением Правительства Российской Федерации от 18 мая 2011 г. № 378 «Об утверждении Правил разработки сводного плана тушения лесных пожаров на территории субъекта Российской Федерации»
ПОСТАНОВЛЯЮ:

1. Утвердить прилагаемый Сводный план тушения лесных пожаров на территории Ярославской области на период пожароопасного сезона 2020 года.
2. Контроль за исполнением указа возложить на заместителя Председателя Правительства области, курирующего вопросы образования, охраны объектов культурного наследия, имущества и природопользования.
3. Указ вступает в силу со дня официального опубликования.

Губернатор области

Д.Ю. Миронов

СВОДНЫЙ ПЛАН
тушения лесных пожаров
на территории Ярославской области
на период пожароопасного сезона 2020 года

г. Ярославль
2020 год

Оглавление

I. Общие положения.....	4
1. Общая характеристика лесов на территории Ярославской области ..	4
2. Информация об органах государственной власти, их территориальных подразделениях, осуществляющих организацию тушения лесных пожаров, а также о государственных учреждениях и других организациях, осуществляющих работы по тушению лесных пожаров и осуществлению мер пожарной безопасности	4
3. Сведения о природной пожарной опасности	8
4. Информация об ответственных лицах, осуществляющих организацию охраны лесов от пожаров	10
5. Информация о лицах, ответственных за организацию тушения лесных пожаров на территории муниципальных образований субъекта Российской Федерации	14
6. Информация о лицах, допущенных к руководству тушения лесных пожаров	17
II. Меры по охране земель и земельных участков, имеющих общую границу с лесничествами и лесопарками, а также меры по противопожарному обустройству населенных пунктов, объектов экономики и инфраструктуры, расположенных на таких землях и земельных участках	23
Мероприятия по противопожарному обустройству населенных пунктов, объектов экономики и инфраструктуры	23
III. Перечень и состав лесопожарных формирований, пожарной техники и оборудования, порядок привлечения и использования таких средств в соответствии с уровнем пожарной опасности в лесах	37
1. Перечень лесопожарных формирований, осуществляющих охрану лесов от пожаров	37
2. Состав лесопожарных формирований, пожарной техники и оборудования. Силы и средства лесопожарных формирований, пожарной техники и оборудования.....	42
3. Перечень сил и средств ППО и АСФ, которые могут быть привлечены в установленном порядке к тушению лесных пожаров	45
4. Силы и средства, которые могут быть привлечены для борьбы с лесными пожарами	49
5. Порядок привлечения и использования лесопожарных формирований, ППО и АСФ, иных юридических лиц, которые могут быть привлечены в установленном порядке к тушению лесных пожаров, в соответствии с уровнем пожарной опасности в лесах	61
6. Порядок действий органов исполнительной власти, органов местного самоуправления, лиц, использующих леса, и граждан при повышении пожарной опасности в лесах в зависимости от условий погоды (по классам пожарной опасности), введении режима ограничения пребывания граждан в лесах и въезда в них транспортных средств, введении особого	

противопожарного режима, введении режима чрезвычайной ситуации в лесах в связи с лесными пожарами на территории Ярославской области	70
IV. Мероприятия по координации работ, связанных с тушением лесных пожаров	86
Информация об организации и функционировании соответствующих комиссий, штабов, групп по тушению лесных пожаров (включая их персональный состав, график работы и другое).....	86
V. Меры по созданию резерва пожарной техники и оборудования, противопожарного снаряжения и инвентаря, транспортных средств и горюче-смазочных материалов. Перечень лесопожарных формирований, пожарной техники и оборудования, подлежащих включению в межрегиональный план маневрирования лесопожарных формирований, пожарной техники и оборудования	94
1. Меры по созданию резерва пожарной техники и оборудования, противопожарного снаряжения и инвентаря, транспортных средств и горюче-смазочных материалов	94
2. Перечень лесопожарных формирований, пожарной техники и оборудования, подлежащих включению в межрегиональный план маневрирования лесопожарных формирований, пожарной техники и оборудования	95
3. Посадочные площадки для самолетов и вертолетов, используемых в целях проведения авиационных работ по охране и защите лесов	96
VI. Сводная информация о готовности субъекта Российской Федерации к пожароопасному сезону	97
Схемы	98
Список используемых сокращений	104

I. Общие положения

1. Общая характеристика лесов на территории Ярославской области

Территория Ярославской области расположена в южно-таежном лесном районе таежной зоны (северная половина области) и в районе хвойно-широколиственных лесов европейской части Российской Федерации зоны хвойно-широколиственных лесов (южная половина области).

Лесной фонд представлен на 63,2 процента насаждениями с преобладанием мягколиственных пород и на 36,8 процента хвойными насаждениями.

Лесистость Ярославской области составляет 45,4 процента.

Общая площадь лесов Ярославской области составляет 1 млн. 848,5 тыс. га, в том числе:

- земли лесного фонда – 1706,9 тыс. га;
- земли особо охраняемых природных территорий – 38,7 тыс. га;
- земли обороны и безопасности – 12,9 тыс. га;
- земли населенных пунктов – 0,8 тыс. га;
- земли иных категорий – 89,2 тыс.га.

Средний класс природной пожарной опасности равен 3,5, что свидетельствует о средней пожарной опасности в лесах области.

Распределение площади лесов в процентном соотношении от общей площади земель лесного фонда и земель иных категорий по классам природной пожарной опасности следующее:

- первый класс – 2,4 процента;
- второй класс – 8,6 процента;
- третий класс – 33,0 процента;
- четвертый класс – 52,4 процента;
- пятый класс – 3,6 процента.

Наибольшее количество лесных пожаров происходит в ранневесенний период и осенью, когда горит сухая трава, лесная подстилка из опавшей хвои и сухих листьев.

На территории области, по статистическим данным за 2007 – 2019 годы, пожароопасный сезон начинается с середины апреля и длится до середины октября.

2. Информация об органах государственной власти, их территориальных подразделениях, осуществляющих организацию тушения лесных пожаров, а также о государственных учреждениях и других организациях, осуществляющих работы по тушению лесных пожаров и осуществлению мер пожарной безопасности

Государственное управление лесами, расположенными на территории земель лесного фонда, осуществляет департамент лесного хозяйства

Ярославской области, директор департамента лесного хозяйства Ярославской области – Савельев Николай Александрович (телефон: (4852) 24-36-89; адрес: 150055, г. Ярославль, ул. Красноборская, д. 8).

Организацией и ведением лесного хозяйства на землях лесного фонда занимаются 15 ГКУ ЯО (лесничеств):

- ГКУ ЯО «Большесельское лесничество», директор ГКУ ЯО «Большесельское лесничество» – Воробьева Светлана Юрьевна (телефоны: (48542) 2-12-41, 8-915-968-01-27; адрес: 152360, Ярославская область, Большесельский район, дер. Шамнино, д. 2);

- ГКУ ЯО «Борисоглебское лесничество», исполняющий обязанности директора ГКУ ЯО «Борисоглебское лесничество» – Гусев Михаил Николаевич (телефоны: (48539) 2-19-97, 8-906-638-53-59; адрес: 152170, Ярославская область, Борисоглебский район, раб. пос. Борисоглебский, ул. Транспортная, д. 32);

- ГКУ ЯО «Брейтовское лесничество», директор ГКУ ЯО «Брейтовское лесничество» – Скучилов Игорь Алексеевич (телефоны: (48545) 2-22-91, 8-962-201-92-75; адрес: 152760, Ярославская область, Брейтовский район, с. Брейтово, ул. Транспортная, д. 7);

- ГКУ ЯО «Гаврилов-Ямское лесничество», исполняющий обязанности директора ГКУ ЯО «Гаврилов-Ямское лесничество» – Колобков Андрей Иванович (телефоны: (48534) 2-00-47; адрес: 152240, Ярославская область, г. Гаврилов-Ям, ул. 1-я Овражная, д. 17а);

- ГКУ ЯО «Даниловское лесничество», исполняющий обязанности директора ГКУ ЯО «Даниловское лесничество» – Кустов Юрий Викторович (телефон: (48538) 5-21-52; адрес: 152070, Ярославская область, г. Данилов, ул. Дубравная, д. 11);

- ГКУ ЯО «Любимское лесничество», директор ГКУ ЯО «Любимское лесничество» – Красавин Павел Александрович (телефоны: (48543) 5-21-52, 8-960-531-16-86; адрес: 152470, Ярославская область, г. Любим, ул. Раевского, д. 9);

- ГКУ ЯО «Некоузское лесничество», исполняющий обязанности директора ГКУ ЯО «Некоузское лесничество» – Стрижов Михаил Павлович (телефон: (48547) 2-17-58; адрес: 152730, Ярославская область, Некоузский район, с. Новый Некоуз, ул. Лесная, д. 12);

- ГКУ ЯО «Переславское лесничество», директор ГКУ ЯО «Переславское лесничество» – Выходец Александр Владимирович (телефон: (48535) 6-27-81; адрес: 152024, Ярославская область, г. Переславль-Залесский, ул. Московская, д. 110а);

- ГКУ ЯО «Пошехонское лесничество», директор ГКУ ЯО «Пошехонское лесничество» – Титов Николай Алексеевич (телефоны: (48546) 2-15-82, 8-920-120-83-75; адрес: 152850, Ярославская область, г. Пошехонье, ул. Советская, д. 12);

- ГКУ ЯО «Пречистенское лесничество», исполняющий обязанности директора ГКУ ЯО «Пречистенское лесничество» – Мусинов Николай

Александрович (телефоны: (48549) 2-10-41; адрес: 152430, Ярославская область, Первомайский район, раб. пос. Пречистое, ул. Советская, д. 12);

- ГКУ ЯО «Ростовское лесничество», директор ГКУ ЯО «Ростовское лесничество» – Багин Алексей Николаевич (телефон: (48536) 6-16-63; адрес: 152150, Ярославская область, г. Ростов, ул. Комсомольская, д. 39);

- ГКУ ЯО «Рыбинское лесничество», директор ГКУ ЯО «Рыбинское лесничество» – Батьков Сергей Алексеевич (телефоны: (4855) 29-51-06, 8-920-131-14-61; адрес: 152906, Ярославская область, Рыбинский район, Назаровский сельский округ, пос. Кедровка, д. 1);

- ГКУ ЯО «Тутаевское лесничество», директор ГКУ ЯО «Тутаевское лесничество» – Полетаев Виктор Павлович (телефон: (485233) 7-82-05; адрес: 152302, Ярославская область, г. Тутаев, ул. Осипенко, д. 2а);

- ГКУ ЯО «Угличское лесничество», директор ГКУ ЯО «Угличское лесничество» – Карпушев Виктор Иванович (телефон: (485232) 2-17-63; адрес: 152615, Ярославская область, г. Углич, Ростовское шоссе, д. 17а);

- ГКУ ЯО «Ярославское лесничество», исполняющий обязанности директора ГКУ ЯО «Ярославское лесничество» – Федотов Алексей Васильевич (телефоны: (4852) 24-09-66, 8-980-708-09-00; адрес: 150055, Ярославская область, г. Ярославль, ул. Красноборская, д. 8).

Работы по тушению лесных пожаров и осуществлению мер пожарной безопасности в лесах на землях лесного фонда осуществляет СГБУ ЯО «Лесная охрана», директор СГБУ ЯО «Лесная охрана» – Баланцев Александр Анатольевич (телефоны: (4852) 72-37-66, 8-910-666-00-76; адрес: 150062, Ярославская область, г. Ярославль, Яковлевский пер., д. 12а).

Управление лесами, расположенными на землях особо охраняемых природных территорий, осуществляет Министерство природных ресурсов и экологии Российской Федерации через свои подразделения:

- ФГБУ «Национальный парк «Плещеево озеро», директор ФГБУ «Национальный парк «Плещеево озеро» – Федоров Михаил Юрьевич (телефон: (485235) 3-08-44; адрес: 152020, Ярославская область, г. Переславль-Залесский, ул. Советская, д. 41);

- ФГБУ «Дарвинский государственный заповедник», директор ФГБУ «Дарвинский государственный заповедник» – Макаров Михаил Спиридонович (телефон: 8-921-540-70-40; адрес: 162724, Вологодская область, Череповецкий район, дер. Борок, д. 44).

Управление лесами, расположенными на землях обороны и безопасности, осуществляет ФГКУ «УЛХиП» Министерства обороны Российской Федерации через свои подразделения:

- Гороховецкое лесничество Министерства обороны России – филиал ФГКУ «УЛХиП» Министерства обороны России, начальник Гороховецкого лесничества Министерства обороны России – филиала ФГКУ «УЛХиП» Министерства обороны России – Хренов Николай Васильевич (телефон: 8-831-367-71-10; адрес: 606090, Нижегородская область, Володарский район, пос. Ильино, ул. Лесная, д. 51);

- Московское лесничество Министерства обороны России – филиал ФГКУ «УЛХиП» Министерства обороны России, директор Московского лесничества Министерства обороны России – филиала ФГКУ «УЛХиП» Министерства обороны России – Жестянкин Роман Владимирович (телефон: 8-926-796-98-65; адрес: 142430, Московская область, Ногинский район, с. Ямкино).

Работы по тушению лесных пожаров на территории Гороховецкого лесничества Министерства обороны России – филиала ФГКУ «УЛХиП» Министерства обороны России осуществляют воинские части.

Работы по тушению лесных пожаров на территории Московского лесничества Министерства обороны России – филиала ФГКУ «УЛХиП» Министерства обороны России осуществляют Московский филиал ФГАУ «Оборонлес», заместитель директора Московского филиала ФГАУ «Оборонлес» – Ксенжепольский Игорь Евгеньевич, телефон: 8-916-278-80-72; начальник лесозаготовительного участка Московского филиала ФГАУ «Оборонлес» – Петров Дмитрий Алексеевич, телефон: 8-910-483-57-01; начальник ПХС (ЛПС) 2-го типа Московского филиала ФГАУ «Оборонлес» – Костиков Юрий Николаевич, телефон: 8-965-198-95-69 (адрес: 142430, Московская область, Ногинский район, с. Ямкино).

3. Сведения о природной пожарной опасности

№ п/п	Наименование лесничества	Площадь (гектаров)					Средний класс природной пожарной опасности	
		общая	по классам природной пожарной опасности					
			I	II	III	IV		V
1	2	3	4	5	6	7	8	9
I. Земли лесного фонда								
1.	Большесельское	80072	3	2140	16231	59347	2351	3,8
2.	Борисоглебское	98711	0	4358	33561	57956	2836	3,6
3.	Брейтовское	81454	322	10580	34860	35692	0	3,3
4.	Гаврилов-Ямское	67423	272	11706	24894	27007	3544	3,3
5.	Даниловское	110044	362	10654	49827	48777	424	3,3
6.	Любимское	120635	371	4303	44462	71199	300	3,6
7.	Некоузское	107972	8444	31986	27981	35709	3852	2,9
8.	Переславское	163468	960	14183	59550	84464	4311	3,5
9.	Пошехонское	213271	1726	27942	73785	104458	5360	3,4
10.	Пречистенское	159949	11303	1549	37889	94900	14308	3,6
11.	Ростовское	70588	64	2761	18389	46616	2758	3,7
12.	Рыбинское	143597	5927	3974	38655	92567	2474	3,6
13.	Тутаевское	73884	7636	9037	25640	31571	0	3,1
14.	Угличское	142579	267	5749	44353	80961	11249	3,7
15.	Ярославское	73248	1129	5731	29820	35436	1132	3,4
	Итого	1706895	38786	146653	559897	906660	54899	3,5
II. Земли особо охраняемых природных территорий								
1.	ФГБУ «Дарвинский государственный заповедник»	22051	0	288	5110	9079	7574	4,1
2.	ФГБУ «Национальный парк «Плещеево озеро»	16672	139	1837	11587	2748	361	3,1
	Итого	38723	139	2125	16697	11827	7935	3,7

1	2	3	4	5	6	7	8	9
III. Земли обороны и безопасности								
1.	Гороховецкое лесничество Министерства обороны России (Буйское и Голубевское участковые лесничества) – филиал ФГКУ «УЛХиП» Министерства обороны России	12086	3004	2900	3556	2626	0	2,5
2.	Московское лесничество Министерства обороны России (Первомайское участковое лесничество) – ФГКУ «УЛХиП» Министерства обороны России	911	0	0	911	0	0	3,0
	Итого	12997	3004	2900	4467	2626	0	2,5
IV. Земли населенных пунктов								
	Городские леса	762	30	327	405	0	0	2,5
	Всего по Ярославской области	1759377	41959	152005	581466	921113	62834	3,5

4. Информация об ответственных лицах, осуществляющих организацию охраны лесов от пожаров

№ п/п	Фамилия, имя, отчество ответственного лица	Должность	Контактные данные
1	2	3	4
1.	Миронов Дмитрий Юрьевич	Губернатор Ярославской области, председатель КЧС и ПБ	(4852) 40-18-48
2.	Степаненко Дмитрий Александрович	Председатель Правительства области	(4852) 78-60-07
3.	Колесов Роман Андреевич	заместитель Председателя Правительства области	(4852) 40-18-46
4.	Савельев Николай Александрович	директор департамента лесного хозяйства Ярославской области	(4852) 24-36-89
5.	Воробьева Светлана Юрьевна	директор ГКУ ЯО «Большесельское лесничество»	(48542) 2-12-41, 8-915-968-01-27
6.	Гусев Михаил Николаевич	исполняющий обязанности директора ГКУ ЯО «Борисоглебское лесничество»	(48539) 2-19-97, 8-906-638-53-59
7.	Скучилов Игорь Алексеевич	директор ГКУ ЯО «Брейтовское лесничество»	(48545) 2-22-91, 8-962-201-92-75
8.	Колобков Андрей Иванович	исполняющий обязанности директора ГКУ ЯО «Гаврилов-Ямское лесничество»	(48534) 2-04-47, 8-964-167-29-98
9.	Кустов Юрий Викторович	исполняющий обязанности директора ГКУ ЯО «Даниловское лесничество»	(48538) 5-21-52
10.	Красавин Павел Александрович	директор ГКУ ЯО «Любимское лесничество»	(48543) 2-21-39, 8-960-531-16-86
11.	Стрижов Михаил Павлович	исполняющий обязанности директора ГКУ ЯО «Некоузское лесничество»	(48547) 2-17-58
12.	Выходец Александр Владимирович	директор ГКУ ЯО «Переславское лесничество»	(48535) 6-27-81
13.	Титов Николай Алексеевич	директор ГКУ ЯО «Пошехонское лесничество»	(48546) 2-15-82, 8-920-120-83-75
14.	Мусинов Николай Александрович	исполняющий обязанности директора	(48549) 2-10-41,

1	2	3	4
		ГКУ ЯО «Пречистенское лесничество»	8-962-200-88-24
15.	Багин Алексей Николаевич	директор ГКУ ЯО «Ростовское лесничество»	(48536) 6-16-63
16.	Батьков Сергей Алексеевич	директор ГКУ ЯО «Рыбинское лесничество»	(4855) 29-51-06, 8-920-131-14-61
17.	Полетаев Виктор Павлович	директор ГКУ ЯО «Тутаевское лесничество»	(48533) 7-82-05
18.	Карпушев Виктор Иванович	директор ГКУ ЯО «Угличское лесничество»	(48532) 2-17-63
19.	Федотов Алексей Васильевич	исполняющий обязанности директора ГКУ ЯО «Ярославское лесничество»	(4852) 24-09-65, 8-980-708-09-00
20.	Баланцев Александр Анатольевич	директор СГБУ ЯО «Лесная охрана»	(4852) 72-37-66, 8-910-666-00-76
21.	Березин Вячеслав Сергеевич	инженер лесного хозяйства первой категории Большесельского ТУ СГБУ ЯО «Лесная охрана»	8-905-131-16-16
22.	Орлова Надежда Сергеевна	мастер леса Борисоглебского ТУ СГБУ ЯО «Лесная охрана»	8-905-635-54-67
23.	Кузин Антон Владимирович	инженер лесного хозяйства первой категории Брейтовского ТУ СГБУ ЯО «Лесная охрана»	8-960-538-68-78
24.	Китков Сергей Васильевич	инженер лесного хозяйства первой категории Гаврилов-Ямского ТУ СГБУ ЯО «Лесная охрана»	(48534) 2-04-47, 8-910-665-03-01
25.	Положаенко Иван Александрович	инженер лесного хозяйства первой категории Даниловского ТУ СГБУ ЯО «Лесная охрана»	8-920-101-64-05
26.	Пошвин Николай Иванович	инженер лесного хозяйства первой категории Любимского ТУ СГБУ ЯО «Лесная охрана»	8-905-637-17-99
27.	Гомозова Ирина Сергеевна	инженер лесного хозяйства	(48547) 2-16-30,

1	2	3	4
		первой категории Некоузского ТУ СГБУ ЯО «Лесная охрана»	8-906-639-14-04
28.	Смирнов Михаил Николаевич	инженер лесного хозяйства первой категории Пошехонского ТУ СГБУ ЯО «Лесная охрана»	8-920-114-97-90
29.	Мантулин Владимир Владимирович	инженер лесного хозяйства первой категории Переславского ТУ СГБУ ЯО «Лесная охрана»	(48535) 3-14-65, 8-910-829-12-10
30.	Сентюрин Николай Владимирович	инженер лесного хозяйства первой категории Пречистенского ТУ СГБУ ЯО «Лесная охрана»	8-920-100-50-09
31.	Данилов Андрей Александрович	инженер лесного хозяйства первой категории Ростовского ТУ СГБУ ЯО «Лесная охрана»	8-905-137-85-04
32.	Озеров Алексей Викторович	инженер лесного хозяйства первой категории Рыбинского ТУ СГБУ ЯО «Лесная охрана»	8-980-661-36-34
33.	Шиханова Ирина Валентиновна	инженер лесного хозяйства первой категории Угличского ТУ СГБУ ЯО «Лесная охрана»	(48532) 2-17-43, 8-910-976-37-13
34.	Аверин Александр Сергеевич	мастер леса Ярославского ТУ СГБУ ЯО «Лесная охрана»	8-920-101-75-77
35.	Макаров Михаил Спиридонович	директор ФГБУ «Дарвинский государственный заповедник»	8-921-540-70-40
36.	Федоров Михаил Юрьевич	директор ФГБУ «Национальный парк «Плещеево озеро»	8-903-829-19-18
37.	Хренов Николай Васильевич	начальник Гороховецкого лесничества Министерства обороны России – филиала ФГКУ «УЛХиП» Министерства обороны России	8-831-367-71-10
38.	Жестянкин Роман Владимирович	директор Московского лесничества Министерства обороны России – филиала ФГКУ «УЛХиП» Министерства обороны	8-926-796-98-65

1	2	3	4
		России	
39.	Волков Владимир Михайлович	мэр города Ярославля	(4852) 40-47-53
40.	Ставицкая Светлана Владимировна	глава администрации городского поселения Углич	(48532) 2-22-32
41.	Бочаров Олег Анатольевич	начальник Главного управления МЧС России по Ярославской области	(4852) 79-08-13
42.	Соловьев Михаил Николаевич	директор департамента региональной безопасности Ярославской области	(4852) 40-04-17
43.	Липилин Андрей Геннадьевич	начальник Управления МВД России по Ярославской области	(4852) 30-40-09

5. Информация о лицах, ответственных за организацию тушения лесных пожаров на территории муниципальных образований субъекта Российской Федерации

№ п/п	Муниципальное образование	Лица, ответственные за организацию тушения лесных пожаров на территории муниципального образования субъекта Российской Федерации	Фамилия, имя, отчество	Контактные данные
1	2	3	4	5
1.	Большесельский муниципальный район	Лубенин Владимир Алексеевич	глава администрации – председатель КЧС и ПБ Большесельского муниципального района	(48542) 2-93-01
		Воробьева Светлана Юрьевна	директор ГКУ ЯО «Большесельское лесничество»	(48542) 2-12-41, 8-915-968-01-27
2.	Борисоглебский муниципальный район	Попов Владимир Петрович	глава администрации – председатель КЧС и ПБ Борисоглебского муниципального района	(48539) 2-11-56
		Гусев Михаил Николаевич	исполняющий обязанности директора ГКУ ЯО «Борисоглебское лесничество»	(48539) 2-19-97, 8-906-638-53-59
3.	Брейтовский муниципальный район	Перов Андрей Валентинович	председатель КЧС и ПБ администрации Брейтовского муниципального района	(48545) 2-14-82
		Скучилов Игорь Алексеевич	директор ГКУ ЯО «Брейтовское лесничество»	(48534) 2-04-47
4.	Гаврилов-Ямский муниципальный район	Комаров Алексей Александрович	глава администрации – председатель КЧС и ПБ Гаврилов-Ямского муниципального района	(48534) 2-54-46
		Колобков Андрей Иванович	исполняющий обязанности директора ГКУ ЯО «Гаврилов-Ямское лесничество»	(48534) 2-00-47
5.	Даниловский муниципальный район	Смирнов Александр Владимирович	глава администрации – председатель КЧС и ПБ Даниловского муниципального района	(48538) 5-11-45
		Кустов Юрий Викторович	исполняющий обязанности директора ГКУ ЯО «Даниловское лесничество»	(48538) 5-21-52
6.	Любимский	Кошкин Александр Викторович	глава администрации – председатель КЧС и ПБ	(48543) 2-16-44

1	2	3	4	5
	муниципальный район		Любимского муниципального района	
		Красавин Павел Александрович	директор ГКУ ЯО «Любимское лесничество»	(48543) 2-21-39, 8-960-531-16-86
7.	Мышкинский муниципальный район	Минаева Ольга Викторовна	глава администрации – председатель КЧС и ПБ Мышкинского муниципального района	(48544) 2-14-45
	Некоузский муниципальный район	Петров Григорий Геннадьевич	глава администрации – председатель КЧС и ПБ Некоузского муниципального района	(48547) 2-16-65
	Мышкинский, Некоузский муниципальные районы	Стрижов Михаил Павлович	директор ГКУ ЯО «Некоузское лесничество»	(48547) 2-17-58
8.	Г. Переславль-Залесский	Астраханцев Валерий Александрович	глава администрации – председатель КЧС и ПБ г. Переславля-Залесского	(48535) 3-28-37 8-916-903-90-12
		Выходец Александр Владимирович	директор ГКУ ЯО «Переславское лесничество»	(48535) 6-27-81
9.	Пошехонский муниципальный район	Белов Николай Николаевич	глава администрации – председатель КЧС и ПБ администрации Пошехонского муниципального района	(48546) 2-28-43
		Титов Николай Алексеевич	директор ГКУ ЯО «Пошехонское лесничество»	(48546) 2-15-82, 8-920-120-83-75
10.	Первомайский муниципальный район	Голядкина Инна Ильинична	глава администрации – председатель КЧС и ПБ администрации Первомайского муниципального района	(48549) 2-13-48
		Мусинов Николай Александрович	директор ГКУ ЯО «Пречистенское лесничество»	(48549) 2-10-41
11.	Ростовский муниципальный район	Шокин Сергей Валерьевич	глава администрации – председатель КЧС и ПБ Ростовского муниципального района	(48536) 6-34-85
		Багин Алексей Николаевич	директор ГКУ ЯО «Ростовское лесничество»	(48536) 6-16-63
12.	Рыбинский муниципальный район	Кругликова Татьяна Юрьевна	председатель КЧС и ПБ администрации Рыбинского муниципального района	(4855) 21-70-58
		Батьков Сергей Алексеевич	директор ГКУ ЯО «Рыбинское лесничество»	(4855) 29-51-06, 8-920-131-14-61

1	2	3	4	5
13.	Тутаевский муниципальный район	Юнусов Дмитрий Рафаэлевич	глава администрации – председатель КЧС и ПБ Тутаевского муниципального района	(48533) 2-12-78
		Полетаев Виктор Павлович	директор ГКУ ЯО «Тутаевское лесничество»	(48533) 7-82-05
14.	Угличский муниципальный район	Курицин Анатолий Геннадьевич	глава администрации – председатель КЧС и ПБ Угличского муниципального района	(48532) 2-20-60
		Карпушев Виктор Иванович	директор ГКУ ЯО «Угличское лесничество»	(48532) 2-17-63
15.	Некрасовский муниципальный район	Щербак Артем Олегович	председатель КЧС и ПБ администрации Некрасовского муниципального района	(48531) 4-13-48
	Ярославский муниципальный район	Степанов Николай Дмитриевич	председатель КЧС и ПБ администрации Ярославского муниципального района	(4852) 30-75-43
	Некрасовский, Ярославский муниципальные районы	Федотов Алексей Васильевич	исполняющий обязанности директора ГКУ ЯО «Ярославское лесничество»	(4852) 24-09-65, 8-980-708-09-00
16.	Брейтовский муниципальный район	Макаров Михаил Спиридонович	ФГБУ «Дарвинский государственный заповедник»	8-921-540-70-40
17.	Г. Переславль-Залесский	Федоров Михаил Юрьевич	директор ФГБУ «Национальный парк «Плещеево озеро»	(45235) 3-08-44
18.	Г. Рыбинск, Борисоглебский, Любимский, Некоузский, Некрасовский, Ростовский, Рыбинский, Тутаевский муниципальные районы	Хренов Николай Васильевич	начальник Гороховецкого лесничества Министерства обороны России – филиала ФГКУ «УЛХиП» Министерства обороны России	8-831-367-71-10
19.	Некрасовский муниципальный район	Жестянкин Роман Владимирович	директор Московского лесничества Министерства обороны России – филиала ФГКУ «УЛХиП» Министерства обороны России	8-926-796-98-65
20.	Г. Ярославль	Волков Владимир Михайлович	мэр города Ярославля, председатель КЧС и ПБ	(4852) 40-47-53
21.	Городское поселение Углич	Ставицкая Светлана Владимировна	глава администрации городского поселения Углич	(48532) 2-22-32

6. Информация о лицах, допущенных к руководству тушения лесных пожаров

№ п/п	Лесничество (лесопарк)	Фамилия, имя, отчество	Должность	Контактные данные	Опыт работы в качестве руководителя тушения лесных пожаров, лет	Примечание
1	2	3	4	5	6	7
1.	Большесельское	Березин Вячеслав Сергеевич	инженер лесного хозяйства первой категории Большесельского ТУ СГБУ ЯО «Лесная охрана»	8-905-131-16-16	4	удостоверение от 03.03.2018 № 060000141983, ГПОУ Ярославской области «Рыбинский лесотехнический колледж»
Итого		1 руководитель тушения лесных пожаров				
2.	Борисоглебское	Орлова Надежда Сергеевна	мастер леса Борисоглебского ТУ СГБУ ЯО «Лесная охрана»	8-905-635-54-67		удостоверение от 21.02.2020 № 773, ГПОУ Ярославской области «Рыбинский лесотехнический колледж»
Итого		1 руководитель тушения лесных пожаров				
3.	Брейтовское	Кузин Антон Владимирович	инженер лесного хозяйства первой категории Брейтовского ТУ СГБУ ЯО «Лесная охрана»	8-960-538-68-78	8	удостоверение от 03.03.2018 № 060000141984, ГПОУ Ярославской области «Рыбинский лесотехнический колледж»

1	2	3	4	5	6	7
						колледж»
Итого		1 руководитель тушения лесных пожаров				
4.	Гаврилов-Ямское	Китков Сергей Васильевич	инженер лесного хозяйства первой категории Гаврилов- Ямского ТУ СГБУ ЯО «Лесная охрана»	(48534) 2-04-47, 8-910-665-03-01	3	удостоверение от 03.03.2018 № 060000141985, ГПОУ Ярославской области «Рыбинский лесотехнический колледж»
Итого		1 руководитель тушения лесных пожаров				
5.	Даниловское	Положаенко Иван Александрович	инженер лесного хозяйства первой категории Даниловского ТУ СГБУ ЯО «Лесная охрана»	8-920-101-64-05	7	свидетельство от 09.06.2014 № 060000072585, ГОУ СПО Ярославской области «Рыбинский лесхоз-техникум»
Итого		1 руководитель тушения лесных пожаров				
6.	Любимское	Пошвин Николай Иванович	инженер лесного хозяйства первой категории Любимского ТУ СГБУ ЯО «Лесная охрана»	8-905-637-17-99	7	свидетельство от 09.06.2014 № 060000072584, ГОУ СПО Ярославской области «Рыбинский лесхоз-техникум»
Итого		1 руководитель тушения лесных пожаров				
7.	Некоузское	Гомозова Ирина Сергеевна	инженер лесного хозяйства первой категории Некоузского	8-906-639-14-04	12	свидетельство от 31.05.2013 № 76СКА 0008764,

1	2	3	4	5	6	7
			ТУ СГБУ ЯО «Лесная охрана»			ГОУ СПО Ярославской области «Рыбинский лесхоз-техникум»
Итого		1 руководитель тушения лесных пожаров				
8.	Переславское	Мантулин Владимир Владимирович	инженер лесного хозяйства первой категории Переславского ТУ СГБУ ЯО «Лесная охрана»	(48535) 3-14-65, 8-910-829-12-10	6	удостоверение от 28.03.2015 № 502402248106, ФАУ ДПО ВИПКЛХ
Итого		1 руководитель тушения лесных пожаров				
9.	Пошехонское	Смирнов Михаил Николаевич	инженер лесного хозяйства первой категории Пошехонского ТУ СГБУ ЯО «Лесная охрана»	8-920-114-97-90		удостоверение от 21.02.2020 № 784, ГПОУ Ярославской области «Рыбинский лесотехнический колледж»
Итого		1 руководитель тушения лесных пожаров				
10.	Пречистенское	Сентюрин Николай Владимирович	инженер лесного хозяйства первой категории Пречистенского ТУ СГБУ ЯО «Лесная охрана»	8-920-100-50-09	8	свидетельство от 31.05.2013 № 76СКА 0008770, ГОУ СПО Ярославской области «Рыбинский лесхоз-техникум»
Итого		1 руководитель тушения лесных пожаров				
11.	Ростовское	Данилов Андрей Александрович	инженер лесного хозяйства первой категории Ростовского	8-905-137-85-04	12	свидетельство от 31.05.2013 № 76СКА 0008767,

1	2	3	4	5	6	7
11.			ТУ СГБУ ЯО «Лесная охрана»			ГОУ СПО Ярославской области «Рыбинский лесхоз-техникум»
Итого		1 руководитель тушения лесных пожаров				
12.	Рыбинское	Озеров Алексей Викторович	инженер лесного хозяйства первой категории Рыбинского ТУ СГБУ ЯО «Лесная охрана»	8-980-661-36-34	3	удостоверение от 03.03.2018 № 060000141986, ГПОУ Ярославской области «Рыбинский лесотехнический колледж»
Итого		1 руководитель тушения лесных пожаров				
13.	Тутаевское	Баланцев Александр Анатольевич	директор СГБУ ЯО «Лесная охрана»	(4852) 72-37-66, 8 -910-666-00-76	6	удостоверение от 21.02.2020 № 7606000200, ГПОУ Ярославской области «Рыбинский лесотехнический колледж»
Итого		1 руководитель тушения лесных пожаров				
14.	Угличское	Шиханова Ирина Валентиновна	инженер лесного хозяйства первой категории Угличского ТУ СГБУ ЯО «Лесная охрана»	(48532) 2-17-43, 8-910-976-37-13	12	свидетельство от 31.05.2013 № 76СКА 0008772, ГОУ СПО Ярославской области «Рыбинский лесхоз-техникум»
Итого		1 руководитель тушения лесных пожаров				
15.	Ярославское	Аверин Александр Сергеевич	мастер леса Ярославского ТУ СГБУ	8-920-101-75-77	12	удостоверение от 09.06.2014

1	2	3	4	5	6	7
			ЯО «Лесная охрана»			№ 060000072593, ГОУ СПО Ярославской области «Рыбинский лесхоз-техникум»
Итого		1 руководитель тушения лесных пожаров				
Итого по лесничествам, подведомственным депар- таменту лесного хозяйства Ярославской области		15 руководителей тушения лесных пожаров				
16.	ФГБУ «Национальный парк «Плещеево озеро»	Федоров Михаил Юрьевич	директор ФГБУ «Национальный парк «Плещеево озеро»	8-903-829-19-18	6	удостоверение от 18.02.2013 № 117
		Денисов Вадим Сергеевич	начальник отдела лесной охраны ФГБУ «Национальный парк «Плещеево озеро»	8-962-202-72-76	5	удостоверение от 18.02.2013 № 117
17.	ФГБУ «Дарвинский государственный заповедник»	Макаров Михаил Спиридонович	директор ФГБУ «Дарвинский государственный заповедник»	8-921-540-70-40	20	
		Казанцев Михаил Александрович	заместитель директора ФГБУ «Дарвинский государственный заповедник»	8920-650-10-74	10	
Итого по особо охраняемым природным территориям		4 руководителя тушения лесных пожаров				
18.	Московский филиал ФГАУ «Оборонлес»	Ксенжепольский Игорь Евгеньевич	заместитель директора Московского филиала	8-916-278-80-72	7 лет 5 месяцев	удостоверение от 01.06.2012

1	2	3	4	5	6	7
			ФГАУ «Оборонлес»			№ 1142-12
		Петров Дмитрий Алексеевич	начальник лесозаготовительного участка Московского филиала ФГАУ «Оборонлес»	8-910-483-57-01	3 года 6 месяцев	удостоверение от 11.05.2016 № 1
		Костиков Юрий Николаевич	начальник ПХС (ЛПС) 2-го типа Московского филиала ФГАУ «Оборонлес»	8-965-198-95-69	3 года 6 месяцев	удостоверение от 11.05.2016 № 4
Итого по лесничествам Министерства обороны		3 руководителя тушения лесных пожаров				
Итого по Ярославской области		22 руководителя тушения лесных пожаров				

II. Меры по охране земель и земельных участков, имеющих общую границу с лесничествами и лесопарками, а также меры по противопожарному обустройству населенных пунктов, объектов экономики и инфраструктуры, расположенных на таких землях и земельных участках

Мероприятия по противопожарному обустройству населенных пунктов, объектов экономики и инфраструктуры

№ п/п	Наименование населенных пунктов, объектов экономики, инфраструктуры (нефтепроводы, газопроводы, дороги, линии электропередач и другое), иных объектов	Противопожарные минерализованные полосы (метров)	Профилактические выжигания (гектаров)	Противопожарные барьеры (разрывы) (метров)	Очистка от сухой травянистой растительности, пожнивных остатков, валежника, порубочных остатков, мусора и других горючих материалов (метров)
1	2	3	4	5	6
I. Большесельский муниципальный район					
1.	Объекты экономики:				
	ООО «ВолгаАгро»	158200,0			
	ООО «Колос»	33400,0			14000,0
	СПК «Знамя Победы»	49100,0			12000,0
	Итого по объектам экономики	240700,0	0	0	26000,0
	Итого по Большесельскому муниципальному району	240700,0	0	0	26000,0
II. Борисоглебский муниципальный район					
2.	Населенные пункты Борисоглебского сельского поселения:				
	раб. пос. Борисоглебский	4000,0			4000,0
	Населенные пункты Андреевского сельского поселения:				
	с. Яковцево	200,0			
	Итого по населенным пунктам	4200,0	0	0	4000,0
	Объекты экономики:				
	ЗАО «Дыбково»	2000,0			

1	2	3	4	5	6
	ОАО СХП «Вощажниково»	50400,0			
	ООО «Привилегия»	1200,0			
	СПК «Новый Путь»	8300,0			
	Итого по объектам экономики	61900,0	0	0	0
	Иные объекты:				
	ГПОУ ЯО Борисоглебский политехнический колледж	400,0			
	МАУ ДООЦ «Борок»				900,0
	МБУ ДО «Борисоглебский ДООЦ «Дружба»				1000,0
	МОУ ДОД ДООЦ «Орленок»	590,0			
	Итого по иным объектам	990,0	0	0	1900
	Итого по Борисоглебскому муниципальному району	67090,0	0	0	5900,0
III. Брейтовский муниципальный район					
3.	Населенные пункты Брейтовского сельского поселения:				
	дер. Вышка	2500,0			2500,0
	Населенные пункты Гореловского сельского поселения:				
	с. Горелово	2000,0			2000,0
	дер. Медухово	2000,0			2000,0
	Итого по населенным пунктам	6500,0	0	0	6500,0
	Объекты экономики:				
	ООО «Современное хозяйство»	6683,0			
	ООО «Старатель»	415,0			
	ООО «Полет»	2156,0			
	ООО «Триумф»	3038,0			
	СК-коллективное хозяйство имени Ленина	1369,0			
	Итого по объектам экономики	13661,0	0	0	0

1	2	3	4	5	6
	Иные объекты:				
	Гореловское сельское поселение	23355			1953,0
	ООО парк-отель «Заповедный край»	1000			
	ООО «Сокол»	500,0			
	Физические лица	27921,0			14421,0
	Отсутствуют сведения о регистрации права собственности	2252,0			
	Итого по иным объектам	55028,0	0	0	16374,0
	Итого по Брейтовскому муниципальному району	75189,0	0	0	22874,0
IV. Гаврилов-Ямский муниципальный район					
4.	Объекты экономики:				
	ЗАО СПК «Заря»				4900,0
	КХ Акуленко В.В.				1400,0
	КХ Лепенин С.В.				1300,0
	КХ Платонов Л.В.				1700,0
	ООО СХП «Курдумовское»	1480,0			11300,0
	ООО СХП «Новая жизнь»				14300,0
	ООО СХП «Родник»				1700,0
	ООО СХП «Шопша»				14000,0
	ООО «Ильинское»				4900,0
	ООО «Прошенино»				4600,0
	СПК «Активист»				15350,0
	СПК «Колос»	2590,0			4600,0
	СПК «Нива»				7500,0
	СПК «Новый путь»				900,0
	Итого по объектам экономики	4070,0	0	0	88450,0
	Иные объекты:				

1	2	3	4	5	6
	ГУП ЯО «Детский санаторий «Искра»	600,0			
	Итого по иным объектам	600,0	0	0	0
	Итого по Гаврилов-Ямскому муниципальному району	4670,0	0	0	88450,0
V. Даниловский муниципальный район					
5.	Населенные пункты Даниловского сельского поселения:				
	пос. Горушка	1200,0			600,0
	дер. Лом	300,0			200,0
	дер. Макарово	900,0			400,0
	с. Покров	1200,0			600,0
	с. Торопово	600,0			300,0
	Населенные пункты Дмитриевского сельского поселения:				
	с. Дмитриевское	500,0			
	Населенные пункты Середского сельского поселения:				
	с. Серeda	900,0			
	Итого по населенным пунктам	5600,0	0	0	2100,0
	Иные объекты:				
	МОУ ДОД детский оздоровительно-образовательный лагерь «Соть»				700,0
	Итого по иным объектам	0	0	0	700,0
	Итого по Даниловскому муниципальному району	5600,0	0	0	2800,0
VI. Любимский муниципальный район					
6.	Населенные пункты городского поселения Любим:				
	пос. Отрадный				200,0
	Итого по населенным пунктам	0	0	0	200,0
	Объекты экономики:				

1	2	3	4	5	6
	ИП Голубев С.Б.	150,0			
	ОАО «Любимское»				4900,0
	ООО «Красный Октябрь»	2800,0			13200,0
	СПК «Любимская птицефабрика»				500,0
	Итого по объектам экономики	2950,0	0	0	18600,0
	Итого по Любимскому муниципальному району	2950,0	0	0	18800,0
VII. Мышкинский муниципальный район					
7.	Населенные пункты Охотинского сельского поселения:				
	с. Охотино	1500,0			
	пос. Юхоть	500,0			
	Итого по населенным пунктам	2000,0	0	0	0
	Объекты экономики:				
	ООО агрофирма «Луч»	11800,0			
	ООО «ФПАК»	8800,0			
	Итого по объектам экономики	20600,0	0	0	0
	Объекты инфраструктуры:				
	ООО «Газпром трансгаз Ухта»	1300,0			
	ГП «Ярдормост»	500,0			
	Итого по объектам инфраструктуры	1800	0	0	0
	Иные объекты:				
	ДОЛ имени Г.С. Титова – ОАО судостроительный завод «Вымпел»	1610,0			
	ООО «Марина Волга-БОТ»	70,0			
	ГПОУ «Мышкинский политехнический колледж»	400,0			
	Физические лица				14800,0
	Итого по иным объектам	2080,0	0	0	14800,0
	Итого по Мышкинскому муниципальному району	26480,0	0	0	14800,0

1	2	3	4	5	6
VIII. Некоузский муниципальный район					
8.	Населенные пункты Веретейского сельского поселения:				
	дер. Дор	2000,0			
	дер. Дуброва	500,0			
	с. Лацкое	1500,0			
	Населенные пункты Волжского сельского поселения:				
	пос. Волга	275,0			
	дер. Сменцево	150,0			
	дер. Урежи	800,0			
	Населенные пункты Октябрьского сельского поселения:				
	с. Мокеиха				1269,0
	Итого по населенным пунктам	5225,0	0	0	1269,0
	Иные объекты:				
	Физические лица	330,0			
	Итого по иным объектам	330,0	0	0	0
	Итого по Некоузскому муниципальному району	5555,0	0	0	1269,0
IX. Некрасовский муниципальный район					
9.	Населенные пункты сельского поселения Бурмакино:				
	раб.пос. Бурмакино	4200,0			
	ст. Сахарож	300,0			
	пос. Сосновый Бор			270,0	500,0
	Населенные пункты Некрасовского сельского поселения:				
	с. Новодашково	800,0		500,0	
	пос. при пансионате «Левашово»	600,0			
	пос. профилактория «Строитель»	1000,0			
	пос. «Золотой колос»				300,00
	Итого по населенным пунктам	6900,0	0	770,0	800,0
	Объекты экономики:				
	ООО «Бурмакино плюс»			2550,0	

1	2	3	4	5	6
	Филиал «Племенной репродуктор «Некрасовский ОАО «Ярославский бройлер»			3250,0	
	Итого по объектам экономики	0	0	5800,0	0
	Иные объекты:				
	ООО ЗОК «Березка»				1200,0
	СНТ «Мечта»				3300,0
	ДООЦ «Сахареж»				300,0
	СНТ «Солоница»				600,0
	Итого по иным объектам	0	0	0	5400,0
	Итого по Некрасовскому муниципальному району	6900,0	0	6570,0	6200,0
Х. Первомайский муниципальный район					
10.	Объекты экономики:				
	ООО «Багряники»				540,0
	ООО «Пречистенское»				54170,0
	ООО «Скалинский»				100890,0
	ООО ПФК «Николо-Горское»				1650,0
	СПК «Соть»				72720,0
	Итого по объектам экономики	0	0	0	229970,0
	Иные объекты:				
	ГОУ ЯО «Багряниковская школа-интернат»				4800,0
	Итого по иным объектам	0	0	0	4800,0
	Итого по Первомайскому муниципальному району	0	0	0	234770,0
XI. Г. Переславль-Залесский					
11.	Населенные пункты:				
	дер. Вороново	900,0			3100,0
	пос. Кубринск	3600,0			3700,0

1	2	3	4	5	6
	пос. Лось				800,0
	пос. Мечка				4500,0
	пос. Мшарово				3300,0
	дер. Ширяйка				3800,0
	местечко Говырино	400,0			
	с. Гора Новоселка				2800,0
	с. Купанское	3400,0			4700,0
	с. Купань	2000,0			1500,0
	дер. Мартынка				2200,0
	пос. Первушино	700,0			1500,0
	пос. Релинский				2000,0
	пос. Талицы	500,0			2700,0
	дер. Хмельники	2000,0			2600,0
	Итого по населенным пунктам	13500,0	0	0	39200,0
	Иные объекты:				
	ООО Научно-производственное предприятие «Центр перспективных технологий»	900,0			
	ООО «Перелески»	390,0			
	ООО «Ярославские дали»	26470,0			
	Итого по иным объектам	27760,0	0	0	0
	Итого по Переславскому муниципальному району	41260,0	0	0	39200,0
XII. Пошехонский муниципальный район					
12.	Объекты экономики:				
	ОАО «Агрофирма «Арефинское»				5200,0
	СХК колхоз имени Калинина	40700,0			12900,0
	ООО «Агрофирма «Кештома»				10400,0
	СХК колхоз «Красная звезда»				45400,0

1	2	3	4	5	6
	СХК колхоз «Новая жизнь»				84000,0
	КФХ Пономарев А.А.				200,0
	ОАО «Агрофирма «Согожа»				26200,0
	Итого по объектам экономики	40700,0	0	0	184300,0
	Итого по Пошехонскому муниципальному району	40700,0	0	0	184300,0
XIII. Ростовский муниципальный район					
13.	Населенные пункты сельского поселения Ишня:				
	дер. Осиновицы	350,0			
	Населенные пункты Петровского сельского поселения:				
	дер. Итларь	1500,0			
	пос. детского санатория «Итларь»	900,0			
	пос. Приозерный	используются рвы с водой, построенные торфопредприятием			
	Итого по населенным пунктам	2750,0	0	0	0
	Объекты экономики:				
	ЗАО «Красный холм»				5000,0
	ЗАО «Новый путь»				4900,0
	ЗАО «Татищевское»	1700,0			1700,0
	ЗАО «Фатьяново»				6300,0
	Итого по объектам экономики	1700	0	0	17900,0
	Итого по Ростовскому муниципальному району	4450,0	0	0	17900,0
XIV. Рыбинский муниципальный район					
14.	Населенные пункты Глебовского сельского поселения:				
	дер. Плоское	200,0			1300,00
	Населенные пункты Огарковского сельского поселения:				
	дер. Волково	80,0			2500,0
	дер. Соловьевское	200,0			2000,0
	Населенные пункты Покровского сельского поселения:				

1	2	3	4	5	6
	дер. Большое Высоко	160,0		2590,0	2000,0
	пос. Великий Мох	500,0			500,0
	Населенные пункты Судоверфского сельского поселения:				
	дер. Гаврилково				1100,0
	Итого по населенным пунктам	1140,0	0	2590,0	9400,0
	Объекты экономики:				
	ЗАО «Михайловское»	3500,0			2000,0
	ОАО «Ярославский Бройлер»	20000,0			10400,0
	ООО «Арефинское»	3000,0			6700,0
	ОАО «Волжанин»	17450,0			
	ООО «Шашково»	500,0			2200,0
	СПК «Ленина»	1300,0			2290,0
	Итого по объектам экономики	45750,0	0	0	23590,0
	Иные объекты:				
	МОУ ДОД ДОЛ «Полянка»				440,0
	ООО ОЦ «Высоковский бор»				160,0
	ООО «Ярославское взморье»	2500,0			2801,0
	в/ч 03705	2150,0			
	Итого по иным объектам	4650,0	0	0	3401,0
	Итого по Рыбинскому муниципальному району	51540,0	0	2590,0	36391,0
XV. Тутаевский муниципальный район					
15.	Населенные пункты Левобережного сельского поселения:				
	пос. Красный Бор	1610,0			
	дер. Летешовка				800,0
	Населенные пункты Константиновского сельского поселения:				
	ст. Пустово	500,0			
	Итого по населенным пунктам	2110,0	0	0	800,0

1	2	3	4	5	6
	Объекты экономики:				
	ЗАО «Заря»	2930,0			11210,0
	ЗАО «Красный пограничник»				28300,0
	ОАО «Колос»	1300,0			1750,0
	ОАО «Чебаково»				9450,0
	ООО «Агропартнер»				2150,0
	ООО «Ваулово»	15670,0			46640,0
	ООО «Савинское»	7150,0			
	ООО «Свобода»	7900,0			11350,0
	СПК «Активист»				13280,0
	СПК «Богдановка»				19100,0
	СПК «Волга»				7100,0
	СПК «Калинина»	5500,0			
	СПК «Ленинец»	2350,0			
	СПК «Победа»	4500,0			9800,0
	СПК «Приволжье»				6230,0
	СПК «Призыв»	21750,0			
	СПК «Русь»	8000,0			
	КХ «Кузнецов и Ко»				5200,0
	Итого по объектам экономики:	77050,0	0	0	171560,0
	Объекты инфраструктуры:				
	автодороги				15980,0
	железная дорога	2180,0			20080,0
	линии электропередач	4930,0			25350,0
	газопровод				12010,0
	Итого по объектам инфраструктуры	7110,0	0	0	73420,0
	Иные объекты:				
	СОК «Русь»				1200,0
	ДОЛ «Чайка»				250,0

1	2	3	4	5	6
	ДОЛ имени И.Н. Туманова				1500,0
	БО «Березовая роща»				800,0
	Администрация Тутаевского муниципального района				1590,0
	СНТ «Волжанин»				580,0
	СНТ «Луч»				800,0
	СНТ «Текстильщик»				1720,0
	СНТ «Чайка»				870,0
	СТ «Восход-3»				370,0
	СТ «Восход-4»				600,0
	Санитарная зона артезианской скважины	680,0			
	Очистные сооружения				990,0
	Физические лица	10800,0			6240,0
	Отсутствуют сведения о регистрации прав				3050,0
	Итого по иным объектам	11480,0	0	0	20560,0
	Итого по Тутаевскому муниципальному району	97750,0	0	0	266340,0
XVI. Угличский муниципальный район					
16.	Городское поселение Углич	1500,0		6178,0	14833,0
	Итого по населенным пунктам	1500,0	0	6178,0	14833,0
	Объекты экономики:				
	ООО «Дружба»				13700,0
	СПК колхоз «Искра»	2500,0			7000,0
	ООО «Агрофирма «Земледелец»	4800,0			21900,0
	ООО «Нива»				3600,0
	ООО «Агрофирма «Россия»				68300,0

1	2	3	4	5	6
	ООО «Колхоз имени Тимирязева»				7000,0
	ОАО «Угличская птицефабрика»				2540,0
	Итого по объектам экономики	7300,0	0	0	124040,0
	Объекты инфраструктуры:				
	ОАО «РЖД»				9000,0
	Итого по объектам инфраструктуры		0	0	9000,0
	Иные объекты:				
	СТ «Баскачи-1»			1,0	
	СТ «Мелиоратор»			800,0	
	СТ «Серебряникова дача-2»			1020,0	
	СТ «Сосновый»			1000,0	
	ГПОАУ ЯО Угличский аграрный колледж				2900,0
	Земли городского поселения Углич	1500,0			722,0
	Земли частного жилого сектора				6180,0
	Итого по иным объектам	1500	0	2821,0	9802,0
	Итого по Угличскому муниципальному району	10300,0	0	8999,0	157675,0
XVII. Ярославский муниципальный район					
17.	Объекты экономики:				
	СПК «Карабиха»				3100,0
	ПСК колхоз «Родина»	3000,0		700,0	2500,0
	Итого по объектам экономики	3000,0	0	700,0	5600,0
	Иные объекты:				
	ЗАО ДОЛ «Молодая гвардия»				300,0
	ДОЛ имени М. Горького				500,0
	Итого по иным объектам	0	0	0	800,0
	Итого по Ярославскому муниципальному району	3000,0	0	700,0	6400,0

1	2	3	4	5	6
18.	Г. Ярославль	1200			50700,0
	Итого по Ярославской области	685334,0	0	18859,0	1180769,0

III. Перечень и состав лесопожарных формирований, пожарной техники и оборудования, порядок привлечения и использования таких средств в соответствии с уровнем пожарной опасности в лесах

1. Перечень лесопожарных формирований, осуществляющих охрану лесов от пожаров

№ п/п	Лесничество (лесопарк)	Наименование организации	Местоположение (географические координаты, ближайший населенный пункт)	Ф.И.О. руководителя организации	Должность руководителя организации	Контактные данные
1	2	3	4	5	6	7
1.	Большесельское	СГБУ ЯО «Лесная охрана»	Большесельский р-н, дер. Шамнино, д. 2. Широта 57°43'39.7"N (57.727694). Долгота 38°54'49.38"E (38.913718)	Березин Вячеслав Сергеевич	инженер лесного хозяйства первой категории Большесельского ТУ СГБУ ЯО «Лесная охрана»	8-905-131-16-16
Итого		1				
2.	Борисоглебское	СГБУ ЯО «Лесная охрана»	раб.пос. Борисоглебский, ул. Дачная, д. 15. Широта 57°15'38.73"N (57.260759). Долгота 39°8'57.49"E (39.149303)	Орлова Надежда Сергеевна	мастер леса Борисоглебского ТУ СГБУ ЯО «Лесная охрана»	8-905-635-54-67
Итого		1				
3.	Брейтовское	СГБУ ЯО «Лесная охрана»	с. Брейтово, ул. Механизаторов, д. 23б. Широта 58°17'47.12"N (58.296422). Долгота 37°51'45.44"E (37.862623)	Кузин Антон Владимирович	инженер лесного хозяйства первой категории Брейтовского ТУ СГБУ ЯО «Лесная охрана»	8-960-538-68-78
Итого		1				

1	2	3	4	5	6	7
4.	Гаврилов-Ямское	СГБУ ЯО «Лесная охрана»	г. Гаврилов-Ям, ул. 1-я Овражная, д. 17а. Широта 57°18'3.84"N (57.301067). Долгота 39°49'35.28"E (39.826468)	Китков Сергей Васильевич	инженер лесного хозяйства первой категории Гаврилов- Ямского ТУ СГБУ ЯО «Лесная охрана»	(48534) 2-04-47, 8-910-665-03-01
Итого		1				
5.	Даниловское	СГБУ ЯО «Лесная охрана»	г. Данилов, ул. Раменская, д. 72. Широта 57°13'58.78"N (57.232995). Долгота 39°29'50.22"E (39.497284)	Положаенко Иван Александрович	инженер лесного хозяйства первой категории Даниловского ТУ СГБУ ЯО «Лесная охрана»	8-920-101-64-05
Итого		1				
6.	Любимское	СГБУ ЯО «Лесная охрана»	Любимский р-н, пос. Отрадный. Широта 58°22'33.7"N (58.376029). Долгота 40°42'26.29"E (40.707303)	Пошвин Николай Иванович	инженер лесного хозяйства первой категории Любимского ТУ СГБУ ЯО «Лесная охрана»	8-905-637-17-99
Итого		1				
7.	Некоузское	СГБУ ЯО «Лесная охрана»	с. Новый Некоуз, ул. Советская, д. 48а. Широта 57°54'14.76"N (57.904099). Долгота 38°4'40.74"E (38.077983)	Гомозова Ирина Сергеевна	инженер лесного хозяйства первой категории Некоузского ТУ СГБУ ЯО «Лесная охрана»	8-906-639-14-04
Итого		1				
8.	Переславское	СГБУ ЯО	г. Переславль-Залесский,	Мантулин	инженер лесного	(48535) 3-14-65,

1	2	3	4	5	6	7
		«Лесная охрана»	ул. Журавлева, д. 39. Широта 56°42'42.41"N (56.711781). Долгота 38°48'42.13"E (38.811703)	Владимир Владимирович	хозяйства первой категории Переславского ТУ СГБУ ЯО «Лесная охрана»	8-910-829-12-10
Итого		1				
9.	Пошехонское	СГБУ ЯО «Лесная охрана»	г. Пошехонье, ул. Заречная, 31. Широта 58°30'27"N (58.507600). Долгота 39°8'38"E (39.14390)	Смирнов Михаил Николаевич	инженер лесного хозяйства первой категории Пошехонского ТУ СГБУ ЯО «Лесная охрана»	8-920-114-97-90
Итого		1				
10.	Пречистенское	СГБУ ЯО «Лесная охрана»	раб.пос. Пречистое, ул. Чапаева, д. 1. Широта 58°25'28.03"N (58.424452). Долгота 40°19'26.32"E (40.323977)	Сентюрин Николай Владимирович	инженер лесного хозяйства первой категории Пречистенского ТУ СГБУ ЯО «Лесная охрана»	8-920-100-50-09
Итого		1				
11.	Ростовское	СГБУ ЯО «Лесная охрана»	Ростовский р-н, с. Белогостицы, д. 96. Широта 57°13'58.78"N (57.232995). Долгота 39°29'50.22"E (39.497284)	Данилов Андрей Александрович	инженер лесного хозяйства первой категории Ростовского ТУ СГБУ ЯО «Лесная охрана»	8-905-137-85-04
Итого		1				
12.	Рыбинское	СГБУ ЯО	Рыбинский р-н,	Озеров	инженер лесного	8-980-661-36-34

1	2	3	4	5	6	7
		«Лесная охрана»	дер. Большое Кстово. Широта 57°59'27"N (57.090744). Долгота 38°44'28"E (38.741239)	Алексей Викторович	хозяйства первой категории Рыбинского ТУ СГБУ ЯО «Лесная охрана»	
Итого		1				
13.	Тутаевское	СГБУ ЯО «Лесная охрана»	г. Тутаев, ул. Осипенко, 2а. Широта 57°52'26"N (57.873893). Долгота 39°57'33.22"E (39.556092)	Аверин Александр Сергеевич	мастер леса Ярославского ТУ СГБУ ЯО «Лесная охрана»	8-920-101-75-77
			Большесельский р-н, дер. Шамнино, д. 2. Широта 57°43'39.7"N (57.727694). Долгота 38°54'49.38"E (38.913718)	Березин Вячеслав Сергеевич	инженер лесного хозяйства первой категории Большесельского ТУ СГБУ ЯО «Лесная охрана»	8-905-131-16-16
Итого		1				
14.	Угличское	СГБУ ЯО «Лесная охрана»	г. Углич, Ростовское шоссе, д. 17а. Широта 57°31'13.04"N (57.520289). Долгота 38°17'42.59"E (38.295163)	Шиханова Ирина Валентиновна	инженер лесного хозяйства первой категории Угличского ТУ СГБУ ЯО «Лесная охрана»	(48532) 2-17-43, 8-910-976-37-13
Итого		1				
15.	Ярославское	СГБУ ЯО «Лесная охрана»	г. Ярославль, Яковлевский пер., д. 12а. Широта 57°39'38.24"N (57.660622).	Аверин Александр Сергеевич	мастер леса Ярославского ТУ СГБУ ЯО «Лесная охрана»	8-920-101-75-77
Итого		1				

1	2	3	4	5	6	7
16.	ФГБУ «Дарвинский государственный заповедник»	ФГБУ «Дарвинский государственный заповедник»	Вологодская область, Череповецкий район, дер. Борок, д. 44. Широта 58°21'6"N (58.351688). Долгота 41°37'37"E (41.627032)	Макаров Михаил Спиридонович	директор ФГБУ «Дарвинский государственный заповедник»	8-921-540-70-40
17.	ФГБУ «Национальный парк «Плещеево озеро»	ФГБУ «Национальный парк «Плещеево озеро»	г. Переславль-Залесский, ул. Журавлева, д. 1б. Широта 56°43'5.48"N (56.71819). Долгота 38°49'45.41"E (38.82928)	Ковалевич Иван Иосифович	исполняющий обязанности директора ФГБУ «Национальный парк «Плещеево озеро»	8-926-327-71-31
Итого по особо охраняемым природным территориям		2				
18.	Московское лесничество Министерства обороны России – филиала ФГКУ «УЛХиП» Министерства обороны России	Московский филиал ФГАУ «Оборонлес»	г. Москва, Светлый проезд, д. 6, корп. 4	Костиков Юрий Николаевич	начальник ПХС 2-го типа Московского филиала ФГАУ «Оборонлес»	8-965-198-95-69
Итого по лесничествам Министерства обороны России		1				
Итого по Ярославской области		18				

1	2	3	4	5	6	7	8	9	10	11	12	13	14	15	16	17	18	19	20	21	22	23	24	25	26	27	28	29	30	31	32	33	34	35	36	37	38	39	40	41	42	43		
Итого сил и средств на землях особо охраняемых природных территорий				4	0	0	0	0	0	52	0	3	3	1	3	0	19	12	2	2	7	0	0	1	5	3	1	0	5	2	10	0	3	71	189	30	20	0	0	0	0	14		
18.	Московское лесничество Министерства обороны России - филиал ФГКУ «УЛХиП» Министерства обороны России	Первомайское	Московский филиал ФГАУ «Оборонлес»	3						10			1			2	2								2	2	1		3		2													
Итого по лесничествам Министерства обороны Российской Федерации				3	0	0	0	0	0	10	0	0	0	1	0	0	2	2	0	0	0	0	0	0	0	2	2	1	0	3	0	2	0	0	0	0	100	0	0	0	0	0	0	0
Итого по лесопожарным формированиям Ярославской области				22	0	0	0	0	0	137	17	3	11	6	33	3	77	48	18	2	33	0	0	0	6	28	41	2	6	31	2	18	0	38	283	1099	255	112	0	0	0	0	14	
19.	Гороховецкое лесничество Министерства обороны России - филиал ФГКУ «УЛХиП» Министерства обороны России	Буйское, Голубевское	воинские части	6						110			3													3	1		3	2														
20.	Городские леса	ПСЧ-4, ПСЧ-25, ПСЧ-31 4-ПСО ФПС Главного управления МЧС России по Ярославской области		2						26		2	1			3	4								4			1				4	5	6		10								

1	2	3	4	5	6	7	8	9	10	11	12	13	14	15	16	17	18	19	20	21	22	23	24	25	26	27	28	29	30	31	32	33	34	35	36	37	38	39
			ПЧ-60 ПСО № 2 ГБУ ЯО «ПСС ЯО»	ППО	1	3	1															1									1	1						
			ПЧ-61 ПСО № 2 ГБУ ЯО «ПСС ЯО»	ППО	1	3	1															1									1	1						
			ПЧ-68 ПСО № 2 ГБУ ЯО «ПСС ЯО»	ППО	1	2	1															1									1	1						
			ПЧ-69 ПСО № 2 ГБУ ЯО «ПСС ЯО»	ППО	1	2	1															1									1	1						
			ПЧ-89 ПСО № 2 ГБУ ЯО «ПСС ЯО»	ППО	1	2	1															1									1	1						
			ПЧ-90 ПСО № 2 ГБУ ЯО «ПСС ЯО»	ППО	1	2	1															1									1	1						
			ПЧ-91 ПСО № 2 ГБУ ЯО «ПСС ЯО»	ППО	1	2	1															1									1	1						
			Итого		9	23	9	0	0	0	0	0	1	0	0	0	0	0	0	0	0	9	0	0	0	0	0	0	0	0	9	0	9	0	0	0	0	0
8.	Переславское	г. Переславль-Залесский	ПСЧ-28 4-ПСО ФПС Главного управления МЧС России по Ярославской области	ППО	1	4	1						1									1								1	1							
			ПЧ-44 ПСО № 4 ГБУ ЯО «ПСС ЯО»	ППО	1	2	1						1	1								1									1	1						
			ПЧ-47 ПСО № 4 ГБУ ЯО «ПСС ЯО»	ППО	1	2	1						1	1								1									1	1						
			ПЧ-67 ПСО № 4 ГБУ ЯО «ПСС ЯО»	ППО	1	2	1						1	1								1								1	1	1						
			ПЧ-80 ПСО № 4 ГБУ ЯО «ПСС ЯО»	ППО	1	2	1						1	1								1									1	1	1					
			ПЧ-81 ПСО № 4 ГБУ ЯО «ПСС ЯО»	ППО	1	2	1						1	1								1									1	1						
			ПЧ-92 ПСО № 4 ГБУ ЯО «ПСС ЯО»	ППО	1	2	1						1	1								1									1	1						
			Переславский филиал ЦОДГО ЧС	АСФ	1	2	1						1															1		1	1							
			Итого		8	18	8	0	0	0	0	0	6	8	0	0	0	0	0	0	0	7	0	0	0	0	1	0	0	1	8	0	8	0	0	0	0	0
9.	Пошехонское	Пошехонский муниципальный район	ПЧ-40 ПСО № 3 ГБУ ЯО «ПСС ЯО»	ППО	1	2	1						1	1								1																
			ПЧ-54 ПСО № 3 ГБУ ЯО «ПСС ЯО»	ППО	1	4	1						1	1								1																
			ПЧ-83 ПСО № 3 ГБУ ЯО «ПСС ЯО»	ППО	1	2	1						0	0								1																
			Итого		3	8	3	0	0	0	0	0	2	2	0	0	0	0	0	0	0	3	0	0	0	0	0	0	0	0	0	3	0	0	0	0	0	0
10.	Пречистенское	Первомайский муниципальный район	ПЧ-45 ПСО № 3 ГБУ ЯО «ПСС ЯО»	ППО	1	2	1						1									1									1	1						
			ПЧ-55 ПСО № 3 ГБУ ЯО «ПСС ЯО»	ППО	1	2	1															1																
			ПЧ-46 ПСО № 7 ГБУ ЯО «ПСС ЯО»	ППО	1	3	1						1	1								1						1			2	1						
			Итого		3	7	3	0	0	0	0	0	1	2	0	0	0	0	0	0	0	3	0	0	0	0	0	1	0	0	0	3	0	3	0	0	0	0
11.	Ростовское	Ростовский муниципальный район	ПСЧ-22 4-ПСО ФПС Главного управления МЧС России по Ярославской области	ППО	1	4	1						1									1									5	2						
			ПЧ-50 ПСО № 6 ГБУ ЯО «ПСС ЯО»	ППО	1	2	1						1									1									1	1	1					
			ПЧ-51 ПСО № 6 ГБУ ЯО «ПСС ЯО»	ППО	1	2	1															1									1	1	1					
			ПЧ-57 ПСО № 6 ГБУ ЯО «ПСС ЯО»	ППО	1	3	1															1									1	1	1					
			ПЧ-74 ПСО № 6 ГБУ ЯО «ПСС ЯО»	ППО	1	3	1															1									1	1	1					
			ПЧ-84 ПСО № 6 ГБУ ЯО «ПСС ЯО»	ППО	1	2	1															1									1	1	1					
			Ростовский филиал ЦОДГО ЧС	АСФ	1	2	1						1															1			1							
			Итого		7	18	7	0	0	0	0	0	1	2	0	0	0	0	0	0	0	6	0	0	0	0	1	0	0	5	11	0	7	0	0	0	0	
12.	Рыбинское	Мышкинский муниципальный район	ПЧ-70 ПСО № 2 ГБУ ЯО «ПСС ЯО»	ППО	1	2	1															1									1	1						
			Итого		1	2	1	0	0	0	0	0	0	0	0	0	0	0	0	0	0	1	0	0	0	0	0	0	0	0	1	0	1	0	0	0	0	
	Рыбинское	Рыбинский муниципальный район	ПСЧ-7 2-ПСО ФПС Главного управления МЧС России по Ярославской области	ППО	1	4	1						1									1									1	2						
			ПСЧ-8 2-ПСО ФПС Главного управления МЧС России по Ярославской области	ППО	1	5	1						1										1								1	2						
			ПСЧ-10 2-ПСО ФПС Главного управления МЧС России по Ярославской области	ППО	1	4	1						1										1								1	2						

1	2	3	4	5	6	7	8	9	10	11	12	13	14	15	16	17	18	19	20	21	22	23	24	25	26	27	28	29	30	31	32	33	34	35	36	37	38	39	
			ПСЧ-16 2-ПСО ФПС Главного управления МЧС России по Ярославской области	ППО	1	4	1							1									1								1		2						
			ПСЧ-19 2-ПСО ФПС Главного управления МЧС России по Ярославской области	ППО	1	4	1							1									1								1		2						
			ОП ПСЧ-8 ФГКУ «2 ОФПС по ЯО» Главного управления МЧС России по Ярославской области	ППО	1	4	1																1								1		2						
			ПЧ-36 ПСО № 3 ГБУ ЯО «ПСС ЯО»	ППО	1	4	1																1								1		2						
			ПЧ-58 ПСО № 3 ГБУ ЯО «ПСС ЯО»	ППО	1	4	1							1									1								1		2						
			ПЧ-59 ПСО № 3 ГБУ ЯО «ПСС ЯО»	ППО	1	4	1						1										1								1		2						
			ПЧ-64 ПСО № 3 ГБУ ЯО «ПСС ЯО»	ППО	1	4	1																1								1		2						
			ПЧ-65 ПСО № 3 ГБУ ЯО «ПСС ЯО»	ППО	1	4	1																1								1		2						
			Итого		11	45	11	0	0	0	0	0	1	6	0	0	0	0	0	0	0	0	11	0	0	0	0	0	0	0	0	11	0	22	0	0	0	0	0
13.	Тутаевское	Тутаевский муниципальный район	ПСЧ-20 1-ПСО ФПС Главного управления МЧС России по Ярославской области	ППО	1	4	1							1									1								3	2	2						
			ПЧ-26 ПСО № 1 ГБУ ЯО «ПСС ЯО»	ППО	1	3	1						1										1								1		1						
			Итого		2	7	2	0	0	0	0	0	1	1	0	0	0	0	0	0	0	0	2	0	0	0	0	0	0	0	3	3	0	3	0	0	0	0	0
14.	Угличское	Угличский муниципальный район	ПСЧ-25 4-ПСО ФПС Главного управления МЧС России по Ярославской области	ППО	1	4	1							1									1								1	2	2						
			ПЧ-42 ПСО № 5 ГБУ ЯО «ПСС ЯО»	ППО	1	2	1							1									1								1		1						
			ПЧ-56 ПСО № 5 ГБУ ЯО «ПСС ЯО»	ППО	1	3	1							1									1								1		1						
			ПЧ-76 ПСО № 5 ГБУ ЯО «ПСС ЯО»	ППО	1	2	1						1	1									1								1		1						
			ПЧ-99 ПСО № 5 ГБУ ЯО «ПСС ЯО»	ППО	1	2	1																1								1		1						
			Итого		5	13	5	0	0	0	0	0	1	4	0	0	0	0	0	0	0	0	5	0	0	0	0	0	0	0	1	5	0	6	0	0	0	0	0
15.	Ярославское	Некрасовский муниципальный район	ПЧ-33 ПСО № 7 ГБУ ЯО «ПСС ЯО»	ППО	1	4	1						1	1									1								1		1						
			ПЧ-38 ПСО № 7 ГБУ ЯО «ПСС ЯО»	ППО	1	2	1							1									1								1		1						
			ПЧ-85 ПСО № 7 ГБУ ЯО «ПСС ЯО»	ППО	1	2	1							1									1								1		1						
			ПЧ-86 ПСО № 7 ГБУ ЯО «ПСС ЯО»	ППО	1	2	1							1									1								1		1						
			Итого		4	10	4	0	0	0	0	0	1	4	0	0	0	0	0	0	0	0	4	0	0	0	0	0	0	0	4	0	4	0	0	0	0	0	0
	Ярославское	Ярославский муниципальный район	ПСЧ-1 1-ПСО ФПС Главного управления МЧС России по Ярославской области	ППО	1	5	1							1									1								1		2						
			ПСЧ-2 1-ПСО ФПС Главного управления МЧС России по Ярославской области	ППО	1	5	1																1		1						1		2						
			ПСЧ-3 1-ПСО ФПС Главного управления МЧС России по Ярославской области	ППО	1	5	1							1									1								1		2						
			ПСЧ-4 1-ПСО ФПС Главного управления МЧС России по Ярославской области	ППО	1	5	1							1									1								1		2						
			ПСЧ-5 1-ПСО ФПС Главного управления МЧС России по Ярославской области	ППО	1	5	1						1										1								1		2						

1	2	3	4	5	6	7	8	9	10	11	12	13	14	15	16	17	18	19	20	21	22	23	24	25	26	27	28	29	30	31	32	33	34	35	36	37	38	39	
			ПСЧ-12 1-ПСО ФПС Главного управления МЧС России по Ярославской области	ППО	1	5	1						1	1								1								1	2								
			ПСЧ-18 1-ПСО ФПС Главного управления МЧС России по Ярославской области	ППО	1	5	1						1									1								1	2								
			ПСЧ-23 1-ПСО ФПС Главного управления МЧС России по Ярославской области	ППО	1	5	1						1									1								1	2								
			ПСЧ-31 1-ПСО ФПС Главного управления МЧС России по Ярославской области	ППО	1	5	1						1									1								1	2								
			СПСЧ ФПС Главного управления МЧС по Ярославской области	ППО	1	55	1						2	2									3	1						50	40	2							
			ПЧ-43 ПСО № 1 ГБУ ЯО «ПСС ЯО»	ППО	1	3	1															1								1	1								
			ПЧ-49 ПСО № 1 ГБУ ЯО «ПСС ЯО»	ППО	1	3	1															1								1	1								
			ПЧ-101 ПСО № 1 ГБУ ЯО «ПСС ЯО»	ППО	1	5	1						1	1								1										2							
			ПЧ-102 ПСО № 1 ГБУ ЯО «ПСС ЯО»	ППО	1	5	1						1	1								1										2							
			ПЧ-103 ПСО № 1 ГБУ ЯО «ПСС ЯО»	ППО	1	5	1						1	1								1										2							
			ПЧ-104 ПСО № 1 ГБУ ЯО «ПСС ЯО»	ППО	1	5	1						1									1										2							
			ПЧ-96 ПСО № 6 ГБУ ЯО «ПСС ЯО»	ППО	1	2	1															1								1	1								
			ЦОД ГО ЧС	АСФ	1	6	1						1														1				1								
			Итого		18	134	18	0	0	0	0	0	8	13	0	0	0	0	0	0	0	19	1	0	1	0	1	0	0	50	52	0	32	0	0	0	0	0	
16.	Итого по Ярославской области				86	329	86	0	0	0	0	0	32	51	0	0	0	0	0	0	0	85	1	0	1	0	5	0	0	61	123	0	113	0	0	0	0	0	

1	2	3	4	5	6	7	8	9	10	11	12	13	14	15	16	17	18	19	20	21	22	23	24	25	26	27	28	29	30	31	32	33	34	35	36		
	дер. Деревеньки																																				
17.	ООО «Фортуна», Ярославская область, г. Углич, ул. Ростовское шоссе, д. 6	Высоковское, Борисоглебское, Неверковское						2		2	2	2		2			2					1				2	7	10									
18.	ООО «Эковудленд», Ярославская область, Борисоглебский район, дер. Инальцино	Высоковское	3	1				1		1	2	1		1				1						1		1	5	5									
19.	ООО «Юркинский лесокомплекс», Ярославская область, Борисоглебский район, дер. Юркино, ул. Центральная, д. 18а	Борисоглебское	2	1				1		1	2	1		1				1						1		1	5	5									
20.	СПК «Имени Ленина», Ярославская область, Борисоглебский район, дер. Козино	Высоковское	5	1				1		1	2	1		1				1						1		1	5	5									
21.	СПК «Новый путь», Ярославская область, Борисоглебский район, дер. Андреевское, ул. Крестьянская, д. 28	Борисоглебское	3	1				1		1	2	1		1				1						1		1	5	5									
Итого по Борисоглебскому лесничеству			52	15	0	0	0	18	0	18	34	18	0	18	0	0	6	13	0	0	0	3	0	15	0	16	87	90	1	0	0	0	0	0	0	0	
22.	ИП Краюхин А.М., Ярославская область, Некоузский район, с. Новый Некоуз	Ситское	2	1						1	1	1		1				1								1	10	20		1							
23.	ИП Латышев Н.Н., Ярославская область, Брейтовский район, дер. Большая Новинка	Брейтовское, Ситское	4	1				1		1	2	1		1				1					1			1	5	5		1							
24.	ИП Сатаев Л.Х., Ярославская область, Брейтовский район, дер. Остриковка	Ситское	2	1				1		1	2	1		1				1					1			1	5	5		1							
25.	ИП Узиков С.Н., Ярославская область, Брейтовский район, с. Прозорово, ул. Рождественская	Брейтовское						1		1	2	1		1				1					1			1	5	30		2							
26.	ООО «Брейтовский райтопсбыт», Ярославская область, Брейтовский район,	Брейтовское	4	1						1	2	1		1				1					1			1	2	5		1							

1	2	3	4	5	6	7	8	9	10	11	12	13	14	15	16	17	18	19	20	21	22	23	24	25	26	27	28	29	30	31	32	33	34	35	36		
	с. Брейтово, ул. Транспортная																																				
27.	ООО «Лапкое», Ярославская область, Брейтовский район, с. Брейтово	Брейтовское	4	1				1		1	2	1		1				1					1				5	5		1							
28.	ООО «Лиза», Ярославская область, Брейтовский район, с. Косково	Брейтовское						1		1	2	1		1				1						1		1	5	5		1							
29.	ООО «Техпромснаб», Ярославская область, Брейтовский район, дер. Большая Новинка	Брейтовское, Ситское	5	1				1		1	2	1		1				5					1			1	5	5		1							
30.	СК «Колхоз имени Ленина», Ярославская область, Брейтовский район, дер. Острижовка	Ситское	3	1						1	2	1		1				1					1			1	5	5		1							
Итого по Брейтовскому лесничеству			24	7	0	0	0	6	0	9	17	9	0	9	0	0	0	13	0	0	0	0	7	1	0	8	47	85	0	10	0	0	0	0	0	0	
31.	ООО «Ям-Лес», Ярославская область, г. Гаврилов-Ям, ул. Рабочая, д. 50	Ставогинское	4	1				1		1	2			1			1							1			1	5	1								
Итого по Гаврилов-Ямскому лесничеству			4	1	0	0	0	1	0	1	2	0	0	1	0	0	1	0	0	0	0	0	0	1	0	0	1	5	1	0	0	0	0	0	0	0	
32.	ООО «Арагон», Ярославская область, Первомайский район, раб.пос. Пречистое, ул. Ярославская, д. 53, кв. 6	Ивановское	10	2				1			1	2					1						1		2		1	10	30	10							
33.	ООО НПП «Лайдия», Ярославская область, Даниловский район, с. Торопово	Ивановское	5	1				1			1	2			5			1					1			1	10	30	10								
34.	ООО «Лик», Ярославская область, Даниловский район, с. Серда	Середское	5	1						1	2						1						1		1	1	2	30	10								
35.	ООО «Лотус», Ярославская область, Даниловский район, г. Данилов, ул. Вологодская д. 31а	Даниловское	5	1				1			1	2	1		1			1						1		1	5	5	1								
36.	ООО «Рубин», Ярославская область, Даниловский район, с. Серда	Середское	5	1						1	2						1	1					1		1	1	5	15	10								

1	2	3	4	5	6	7	8	9	10	11	12	13	14	15	16	17	18	19	20	21	22	23	24	25	26	27	28	29	30	31	32	33	34	35	36	
48.	Ярославская региональная общественная организация «Областное общество охотников и рыболовов Мышкинского муниципального района Ярославской области», Ярославская область, Мышкинский район, г. Мышкин, ул. Карла Либкнехта, д. 23	Мышкинское	5	1							1																5									
Итого по Некоузскому лесничеству			38	8	0	0	0	7	0	7	15	7	0	7	0	0	0	7	0	0	0	0	0	0	7	0	4	40	35	0	0	0	0	0	0	0
49.	ЗАО «Рахманово», Ярославская область, г. Переславль-Залесский, с. Рахманово, ул. Центральная, д. 90	Рогозининское	3	1				1		1	1					1									2		3	3	3		2					
50.	ИП Гуськов В.Н., Московская область, г. Сергиев Посад, Ярославское шоссе, д. 1, кв. 29	Сольбинское	3	1				1		1	2			1		1								1		1	2	3	3							
51.	ИП Зюзюкин М.В., Московская область, г. Сергиев Посад, пер. Березовый, д. 1	Рогозининское	5	1				1		1	1	1		1		2						1		1		2	5	5	5							
52.	ИП Кудрявцев С.А., Ярославская область, г. Переславль-Залесский, ул. Менделеева, д. 5	Рязанцевское	2	1				1		1	1	1		1		1								1		1	2	3	3							
53.	ИП Наумов С.Н., Ярославская область, г. Переславль-Залесский, с. Новое, ул. Дачная, д. 4	Переславское	2	1				1		1	1					1								1		1	2	2	2							
54.	ОАО «Лось», Ярославская область, г. Переславль-Залесский, пос. Лось, ул. Охотничья, д. 9	Заладьевское, Переславское, Сольбинское	6	1						1	2													1		1	3	3								
55.	ООО «Север-лес», Московская область, г. Сергиев Посад, ул. Птицеградская, д. 21, кв. 20	Сольбинское	4	1						1						1						1		2		1		4								
56.	ООО «Автодор», Ярославская область,	Рязанцевское	5	1												1	1		1			2		2		1		10	5	3						

1	2	3	4	5	6	7	8	9	10	11	12	13	14	15	16	17	18	19	20	21	22	23	24	25	26	27	28	29	30	31	32	33	34	35	36	
	г. Переславль-Залесский, ул. Кузнецова, д. 1, офис 20																																			
57.	ООО «Горняк», Ярославская область, г. Переславль-Залесский, ул. Менделеева, д. 5	Заладьевское	10	1			1										1	1		1			2		2		1		10	5	3					
58.	ООО «Дилижанс», Владимирская область, Суздальский район, пос. Боголюбово, ул. Ленина, д. 40	Переславское	3	1						1	1												1		1				3	3						
59.	ООО «Коста», Ярославская область, г. Переславль-Залесский, Переславское участковое лесничество, квартал 2101	Переславское	2	1																						1	2	2								
60.	ООО «Леспромтех», Ярославская область, г. Переславль-Залесский, с. Лыченцы, ул. Центральная, д. 67	Заладьевское	5	1			1		1	1	1			1			1					1		1		1	5	5	5							
61.	ООО Песчано-гравийный карьер «Хорошего», Владимирская область, г. Александров, ул. Свердлова, д. 3, офис 2	Переславское	2	1																1								2	2							
62.	ООО ЛК «Кедр», Московская область, Сергиево-Посадский район, раб. пос. Скоропусковский, д. 40, каб. 10	Переславское, Рогозининское, Рязанцевское	9	3			1		1	4	1			3			3							1		3	9	9	9							
63.	ООО «Фирма Андрей», г. Москва, Пресненская Набережная, д. 8, стр. 1, помещение 484, комната 2, офис 26	Заладьевское	1	1																				1				2	2							
64.	ООО «Эковит», Ярославская область, Переславский район, пос. Глебовское, ул. Московская, д. 100	Переславское	1	1			1																													
65.	СПК имени Мичурина, Ярославская область, Переславский район, дер. Фонинское, ул. Мичуринская, д. 59	Сольбинское	3	1						1	1							1				1		1		1	3	3	3							

1	2	3	4	5	6	7	8	9	10	11	12	13	14	15	16	17	18	19	20	21	22	23	24	25	26	27	28	29	30	31	32	33	34	35	36	
66.	Ермошин В.Н., Москва, ул. Колодезная, д. 5, кв. 33	Рогозининское	2	1				1										1								1		5	5							
Итого по Переславскому лесничеству			68	20	0	0	2	8	0	11	15	4	0	7	0	0	13	4	0	3	0	9	0	18	0	16	36	74	55	6	2	0	0	0	0	
67.	ИП Давыдов М.В., Ярославская область, Пошехонский район, дер. Горка	Согожское	3	1			1	1		1	2	1		5			1	1						1		1	10	30	10							
68.	ИП Иванов С.А., Ярославская область, г. Пошехонье, ул. Заречная, д. 27, кв. 1	Ухринское	3	1			1	1		1	2	1		5			1	1						1		1	10	30	10							
69.	ИП Маньков О.В., Ярославская область, г. Пошехонье, пер. Сыроделов, д. 1б	Согожское	0	0			1	1		1	2	1		5										1		1	10	30	10							
70.	ИП Холманов С.Н., Ярославская область, Пошехонский район, дер. Демкино	Ухринское	3	1			1	1		1	2	1		5			1							1			10	30	10							
71.	ООО «Интертрансстрой», Ярославская область, г. Пошехонье, ул. Любимская, д. 18	Вязовское, Ермаковское, Люксембургское, Согожское	5	1			1	1		1	2	1					1							1		1	10	30	10							
72.	ООО «Конглас», Ярославская область, Пошехонский район, с. Покров-Рогоули, ул. Зеленая, д. 1	Белосельское					1			1	2	1		1			1							1		1	5	5	1							
73.	ООО «Малиновец-1», Ярославская область, г. Пошехонье, ул. Рыбинская, д. 58	Белосельское, Вязовское, Ермаковское, Согожское, Ухринское	5	1			1	1		2	2	1		5			1							1		1	7	10	3							
74.	ООО «Пошехоньелес», Ярославская область, г. Пошехонье, ул. Заречная, д. 31	Ермаковское, Согожское	0	0			1	1		1	2	1												1		1	5	5								
75.	ООО «Сога-Лес», Ярославская область, Пошехонский район, дер. Благодать	Белосельское	0	0				1		1	2	1		1			1							1			5	5	1							
76.	ООО «Юкас» Ярославская область, Пошехонский район, с. Вошиково	Ухринское	3	1			1	1		1	2	1		5			1							1		1	10	30	10							

1	2	3	4	5	6	7	8	9	10	11	12	13	14	15	16	17	18	19	20	21	22	23	24	25	26	27	28	29	30	31	32	33	34	35	36	
77.	ООО «Яржилспецпром», Ярославская область, Пошехонский район, дер. Андрюшино	Люксембургское	3	1			1	1		1	2	1		5			1							1		1	10	30	10							
78.	СПК имени Калинина, Ярославская область, Пошехонский район, с. Колодино	Люксембургское	3	1			1	1		1	2	1		5			1		1					1			10	30	10							
Итого по Пошехонскому лесничеству			28	8	0	0	11	11	0	13	24	12	0	42	0	0	10	2	1	0	0	0	0	12	0	9	102	265	85	0	0	0	0	0	0	
79.	ИП Шальнев Д.Ю., Ярославская область, Первомайский район, дер. Бочкино	Макаровское	12	1			1	1		2	2	1		5			1							1		1	10	30	10	2						
80.	ООО «Алькор», Ярославская область, Первомайский район, раб.пос. Пречистое	Марфинское	8	1			1	1		1	2	1		1										1	1	1	5	5	1							
81.	ООО «Крона Плюс», Ярославская область, Первомайский район, дер. Ефимовское	Первомайское	3	1	1		1	1		1	2	1		1			1							1		1	5	5	2							
82.	ООО «Лес-Х», Ярославская область, Первомайский район, с. Семеновское	Первомайское	4	1	1		1	1		1	2	1		1			1									1	5	5	2							
83.	ООО «Скалинолес», Ярославская область, Первомайский район, ст. Скалино	Скалинское	5	1	1			1		2	2	2		3			2								2		1	11	30	20	2					
84.	ООО «Скалинский», Ярославская область, Первомайский район, дер. Колкино	Скалинское	5	1	1		1	1		1	2	1		1				1		1					1		1	10	15	5						
85.	ООО «СТД», Ярославская область, Первомайский район, дер. Малино	Первомайское	5	1						1	2	1		1			1								1			5	5	1						
86.	СПК «Лессервис», Ярославская область, Первомайский район, с. Всехвятское	Первомайское	4	1				1		1	2	5		1									1		1			1	5	1						
Итого по Пречистенскому лесничеству			46	8	4	0	5	7	0	10	16	13	0	14	0	0	6	1	0	1	0	1	0	1	0	8	1	6	52	100	42	4	0	0	0	0
87.	ИП Золов С.Ю., Ярославская область, г. Углич, Ростовское шоссе, д. 6	Петровское								1	1			1											1			3	3	10						

1	2	3	4	5	6	7	8	9	10	11	12	13	14	15	16	17	18	19	20	21	22	23	24	25	26	27	28	29	30	31	32	33	34	35	36	
88.	ЗАО «Татишевское», Ярославская область, Ростовский район, с. Татишев Погост	Ростовское	4	1			1			1	2	1		2			1	2									5	5	1							
89.	ООО «Вита», Ярославская область, Ростовский район, дер. Дертники	Петровское	5	1			1					2												1			5	10	2							
90.	ООО «Мастерлес», Ярославская область, Ростовский район, дер. Дертники	Ростовское	2	1							1													1			2	2								
91.	ООО «Оберон», Ярославская область, г. Ростов Великий, ул. Комсомольская, д. 39	Петровское									1													1			3	3	5	1	1					
92.	ООО «Сильницкий карьер», Ярославская область, Ростовский район, пос. Хмельники	Петровское	2	1							1													1			2	5								
93.	ООО «Сектор», Ярославская область, г. Ростов Великий, ул. Комсомольская, д. 39	Ростовское									1													1			2	2								
Итого по Ростовскому лесничеству			13	4	0	0	2	0	0	1	7	4	0	3	0	0	1	2	0	0	0	0	0	0	6	0	0	22	30	18	1	1	0	0	0	0
94.	ГПОУ ЯО «Рыбинский лесотехнический колледж», Ярославская область, Рыбинский район, пос. Тихменево, ул. Тургенева, д. 11	Ломовское, Приволжское	5	1	2		1	1		1	1	1		2			2										10	50	10							
95.	ИП Каляев С.Б., Ярославская область, г. Рыбинск, ул. Куйбышева, д. 9	Борзовское	4	1			1			1	2	1					1							1		1	5	20	1							
96.	ИП Логинова Е.В., Ярославская область, г. Рыбинск, ул. Волгостроевская, д. 14	Приволжское	3	1			1	1		1	2	1		1			1						1		1	1	5	5	1							
97.	ИП Холманов С.Н., Ярославская область, Пошехонский район, с. Холм	Арефинское	3	1			1	1		1	2	1															5	20	10	2						
98.	ООО «ЛКМ», Ярославская область,	Борзовское, Ломовское,	5	1			1	1		1	3	1					1						1	1			5	20	10	2						

1	2	3	4	5	6	7	8	9	10	11	12	13	14	15	16	17	18	19	20	21	22	23	24	25	26	27	28	29	30	31	32	33	34	35	36		
	Рыбинский район, пос. Кедровка	Приволжское, Пригородное																																			
Итого по Рыбинскому лесничеству			20	5	2	0	4	5	0	5	10	5	0	3	0	0	5	0	0	0	0	1	1	3	0	2	30	115	32	4	0	0	0	0	0	0	
99.	ИП Шим Д.С., Ярославская область, Тутаевский район, дер. Зманово	Тутаевское	2	1				1		1	2	1		1			1							1			5	5									
100.	КХ Кузнецов и К, Ярославская область, Тутаевский район, дер. Кучерово	Тутаевское	2	1				1		1	2	1		1				1						1			5	5									
101.	ООО «Натали», Ярославская область, г. Углич, ул. Никонова, д. 2, помещение 12	Чебаковское	4	2				3		2	2	3		3			3						1	1		1	9	10			2						
102.	ООО «Свобода», Ярославская область, Тутаевский район, дер. Емишево	Чебаковское	3	1			1	1		1	2	1		1				1						1			5	5									
103.	ООО «Тутаевлес», Ярославская область, г. Тутаев, ул. Осипенко, д. 4а	Тутаевское	5	1				1		1	2	1		1			1	1				1		1			5	5									
Итого по Тутаевскому лесничеству			16	6	0	0	1	7	0	6	10	7	0	7	0	0	5	3	0	0	0	1	1	5	0	1	29	30	0	0	2	0	0	0	0	0	
104.	ИП Злобин Ю.Б., Ярославская область, Угличский район, дер. Путчино, ул. Заводская, д. 5	Ильинское	5	1				1		1	2	1		1			1							1		1	5	5	1	2							
105.	ИП Кузнецов Ю.А., Ярославская область, Угличский район, дер. Остапково	Ильинское	1	1				1		1	2	1		1				1						1		1	5	5	1	2							
106.	ИП Миркушин С.А., Ярославская область, г. Углич, Камышинское шоссе, д. 1	Ильинское, Заволжское	3	1			1	1		1	2	1		1			1							1		1	5	5	1	2							
107.	ИП Павлова Н.Г., Ярославская область, г. Углич, ул. Октябрьская, д. 47	Ильинское	3	1			1	1		1	2	1		1			1							1		1	5	5	1	1							
108.	ИП Шитухина И.В., Ярославская область, г. Углич, 2-я линия Камышинского шоссе, стр. 1	Ильинское	2	1			1	1		1	2	1		1				1						1		1	5	5	1	1							

1	2	3	4	5	6	7	8	9	10	11	12	13	14	15	16	17	18	19	20	21	22	23	24	25	26	27	28	29	30	31	32	33	34	35	36		
109.	ООО «Галерея», Ярославская область, Угличский район, с. Улейма	Заволжское, Ильинское	3	1			1	1		1	2	1		1			1								1		1	5	5	1	2						
110.	ООО «Ордино лес», Ярославская область, г. Углич, ул. Ростовское шоссе, д. 6	Заволжское	1	1				1		1	2	1		1			1								1		1	5	5	1	1						
111.	ООО «Фортуна», Ярославская область, г. Углич, ул. Ростовское шоссе, д. 6	Ильинское, Угличское	1	1				1		1	2	1		1			1								1		1	5	5	1	1						
112.	СПК «Искра», Ярославская область, Угличский район, дер. Юрьево	Ильинское	4	1			1	1		1	2	1		1			1								1		1	5	5	1	1						
113.	СПК «Клементьево», Ярославская область, Угличский район, с. Клементьево, ул. Городская	Угличское	1	1	1		1	1		1	2	1		1			1	1							1		1	5	5	1							
Итого по Угличскому лесничеству			24	10	1	0	6	10	0	10	20	10	0	10	0	0	8	3	0	0	0	0	0	0	10	0	10	50	50	10	13	0	0	0	0	0	0
114.	ООО «Красноборское», Ярославская область, Некрасовский район, пос. Песочное	Некрасовское	3	1						1	2							1											30	10							
115.	ООО «Леспром 2», Ярославская область, Некрасовский район, дер. Котлово	Некрасовское									1						1	1							1				10								
116.	ООО «Ярлестех», Ярославская область, г. Ярославль, Яковлевский пер., д. 12а	Пригородное	10	2			1	2		2	2	2					1	2							3		1	7	10	3							
Итого по Ярославскому лесничеству			13	3	0	0	1	2	0	3	5	2	0	0	0	0	2	4	0	0	0	0	0	0	4	0	1	7	50	13	0	0	0	0	0	0	0
Итого по Ярославской области			418	110	10	1	41	90	1	109	206	100	0	156	0	0	70	59	2	5	3	22	10	108	2	91	593	1164	336	43	5	0	0	0	0	0	

5. Порядок привлечения и использования лесопожарных формирований, ППО и АСФ, иных юридических лиц, которые могут быть привлечены в установленном порядке к тушению лесных пожаров, в соответствии с уровнем пожарной опасности в лесах

№ п/п	Класс пожарной опасности	Уровень пожарной опасности	Мероприятия	Ответственные за привлечение				Силы (человек)	Средства (единиц)	
				наименование организации	фамилия, имя, отчество ответственного лица	должность ответственного лица	контактные данные		оборудование	техника
1	2	3	4	5	6	7	8	9	10	11
1.	I	пожарная опасность отсутствует	лесопожарные формирования, их пожарная техника и оборудование находятся в полной готовности	согласно подразделам 1, 2 раздела III настоящего Сводного плана				159	1998	171
			наземное патрулирование осуществляется в местах проведения огнеопасных работ и в местах массового отдыха граждан в лесах	согласно подразделам 1, 2 раздела III настоящего Сводного плана						
			тушение возникающих лесных пожаров производится силами и средствами лесопожарных формирований в соответствии с действующими правилами тушения лесных пожаров	согласно подразделам 1, 2 раздела III настоящего Сводного плана						
			лица, использующие леса, принимают необходимые меры по недопущению распростране-	согласно подразделу 4 раздела III настоящего Сводного плана						

1	2	3	4	5	6	7	8	9	10	11
			ния лесных пожаров							
2.	II	низкая пожарная опасность	лесопожарные формирования, их пожарная техника и оборудование находятся в полной готовности	согласно подразделам 1, 2 раздела III настоящего Сводного плана				159	1998	171
			проведение наземного патрулирования на лесных участках I и II класса пожарной опасности, в местах огнеопасных работ, а также в местах массового отдыха граждан не менее одного раза с 11 до 17 часов	согласно подразделам 1, 2 раздела III настоящего Сводного плана						
			авиапатрулирование проводится через 1 – 2 дня, а при наличии пожаров – ежедневно	-						
			ведение дежурства на пожарных наблюдательных пунктах, не оборудованных автоматическими системами наблюдения, осуществляется в 10, 13, 16 и 19 часов	-						
			тушение возникающих лесных пожаров производится силами и средствами лесопожарных формирований в соответствии с действующими правилами тушения лесных пожаров	согласно подразделам 1, 2 раздела III настоящего Сводного плана						
			лица, использующие леса, принимают необходимые меры	согласно подразделу 4 раздела III настоящего Сводного плана						

1	2	3	4	5	6	7	8	9	10	11
			по недопущению распространения лесных пожаров, при необходимости привлекаются для тушения лесных пожаров							
3.	Ш	средняя пожарная опасность	лесопожарные формирования, их пожарная техника и оборудование находятся в полной готовности	согласно подразделам 1, 2 раздела Ш настоящего Сводного плана				159	1998	171
			проведение наземного патрулирования на территориях, отнесённых к I – Ш классам пожарной опасности, не менее 2 раз с 10 до 19 часов	согласно подразделам 1, 2 раздела Ш настоящего Сводного плана						
			осуществляется дежурство на пожарных наблюдательных пунктах, не оборудованных автоматическими системами наблюдения, не реже одного раза в два часа с 10 до 20 часов	согласно подразделам 1, 2 раздела Ш настоящего Сводного плана						
			ежедневное однократное авиапатрулирование, а при наличии пожаров – двукратное	-						
			тушение возникающих лесных пожаров производится силами и средствами лесопожарных формирований в соответствии с действующими правилами тушения лесных пожаров	согласно подразделам 1, 2 раздела Ш настоящего Сводного плана						
			лица, использующие леса, принимают необходимые меры	согласно подразделу 4 раздела Ш настоящего Сводного плана						

1	2	3	4	5	6	7	8	9	10	11
			по недопущению распространения лесных пожаров, при необходимости привлекаются для тушения лесных пожаров							
			при необходимости в установленном порядке вводится особый противопожарный режим – запрет на осуществление всех видов деятельности в лесах (лесосечные работы, проведение мероприятий, охота и тому подобное), за исключением работ по охране лесов от пожаров	согласно подразделам 4, 5 раздела I настоящего Сводного плана						
			оперативные штабы по охране лесов от пожаров при наличии обстоятельств, соответствующих введению режима чрезвычайной ситуации в лесах соответствующего уровня, установленного вследствие лесных пожаров, направляют соответствующее обращение в МЧС и ПБ соответствующего уровня	согласно подразделам 4, 5 раздела I настоящего Сводного плана						
			усиливается интенсивность проведения противопожарной пропаганды в средствах массовой информации	согласно подразделу 4 раздела I настоящего Сводного плана						

1	2	3	4	5	6	7	8	9	10	11
4.	IV	высокая пожарная опасность	лесопожарные формирования, их пожарная техника и оборудование находятся в полной готовности	согласно подразделам 1, 2 раздела III настоящего Сводного плана				906, из них лесопожарные формирования – 159, лица, использующие леса, – 418, ППО и АСФ – 329	5271, из них лесопожарные формирования – 1998, лица, использующие леса, – 2893, ППО и АСФ – 380	597, из них лесопожарные формирования – 171, лица, использующие леса, – 334, ППО и АСФ – 92
			проводится наземное патрулирование на лесных участках не менее 3 раз с 8 до 20 часов. Осуществляется дежурство на пожарных наблюдательных пунктах, не оборудованных автоматическими системами наблюдения, не реже 1 раза в час с 9 часов до 21 часа	согласно подразделам 1, 2 раздела III настоящего Сводного плана						
			проводится двукратное авиапатрулирование, а при наличии пожаров – трехкратное	-						
			тушение возникающих лесных пожаров производится силами и средствами лесопожарных формирований в соответствии с действующими правилами тушения лесных пожаров, при необходимости для тушения лесных пожаров привлекаются лица, использующие леса	согласно подразделам 1, 2, 4 раздела III настоящего Сводного плана						
			при необходимости используется резерв сил и средств пожаротушения Ярославской области	согласно подразделу 1 раздела V настоящего Сводного плана						

1	2	3	4	5	6	7	8	9	10	11
			при необходимости вводится режим ограничения пребывания граждан в лесах и въезда в них транспортных средств	согласно подразделу 5 раздела I настоящего Сводного плана						
			в установленном порядке вводится особый противопожарный режим – запрет на осуществление всех видов деятельности в лесах (лесосечные работы, проведение мероприятий, охота и тому подобное), за исключением работ по охране лесов от пожаров	согласно подразделу 5 раздела I настоящего Сводного плана						
			оперативные штабы по охране лесов от пожаров при наличии обстоятельств, соответствующих введению режима чрезвычайной ситуации в лесах, установленного вследствие лесных пожаров, направляют соответствующее обращение в МЧС и ПБ соответствующего уровня	согласно подразделу 4 раздела I настоящего Сводного плана						
			проведение противопожарной пропаганды в средствах массовой информации осуществляется не реже 1 раза в день	согласно подразделу 4 раздела I настоящего Сводного плана						
			в лесничествах обеспечивается ежедневное круглосуточное	согласно подразделу 4 раздела I настоящего Сводного плана						

1	2	3	4	5	6	7	8	9	10	11
			дежурство ответственных лиц							
5.	V	чрезвычайная пожарная опасность	лесопожарные формирования, их пожарная техника и оборудование находятся в полной готовности	согласно подразделам 1, 2 раздела III настоящего Сводного плана			974, из них лесопожарные формирования – 159, лица, использующие леса, – 418, ППО и АСФ – 329, по межрегиональному маневрированию – 68	5431, из них лесопожарные формирования – 1998, лица, использующие леса, – 2893, ППО и АСФ – 380, по межрегиональному маневрированию – 160	619, из них лесопожарные формирования – 171, лица, использующие леса, – 334, ППО и АСФ – 92, по межрегиональному маневрированию – 22	
			осуществляется дежурство на пожарных наблюдательных пунктах, не оборудованных автоматическими системами наблюдения, не реже одного раза в час с 6 до 24 часов	-						
			в лесничествах обеспечивается ежедневное круглосуточное дежурство ответственных лиц	-						
			проводится наземное патрулирование на лесных территориях в течение всего светлого времени, при этом на лесных участках, отнесенных к I – III классам пожарной опасности лесов, круглосуточно	согласно подразделам 1, 2 раздела III настоящего Сводного плана						
			проводится двукратное авиапатрулирование, а при наличии пожаров – трехкратное	-						
			тушение возникающих лесных пожаров производится силами и средствами лесопожарных формирований в соответствии с действующими правилами тушения лесных пожаров	согласно подразделам 1, 2 раздела III настоящего Сводного плана						

1	2	3	4	5	6	7	8	9	10	11
			при необходимости для тушения лесных пожаров привлекаются лица, использующие леса	согласно подразделу 4 раздела III настоящего Сводного плана						
			лица, использующие леса, принимают необходимые меры по недопущению распространения лесных пожаров	согласно подразделу 4 раздела III настоящего Сводного плана						
			лесопожарным формированиям дополнительно передается техника с производственных работ (тракторы с плугом, бульдозеры, автотранспорт) в соответствии с заключенными договорами	согласно подразделу 4 раздела III настоящего Сводного плана						
			при необходимости используется резерв Ярославской области	согласно подразделу 1 раздела V настоящего Сводного плана						
			организовывается межрайонное маневрирование силами и средствами учреждений по тушению лесных пожаров	согласно подразделу 6 раздела I настоящего Сводного плана						
			оперативные штабы по охране лесов от пожаров при наличии обстоятельств, соответствующих введению режима чрезвычайной ситуации в лесах, установленного вследствие лесных пожаров, направляют соответствующее обращение в КЧС и ПБ соответствующего	согласно подразделам 4, 5 раздела I настоящего Сводного плана						

1	2	3	4	5	6	7	8	9	10	11
			уровня							
			при введении в Ярославской области режима чрезвычайной ситуации, связанной с лесными пожарами, задействуются все ресурсы пожаротушения, при необходимости – межрегиональные	КЧС и ПБ						
			вводится режим ограничения пребывания граждан в лесах и въезда в них транспортных средств	согласно подразделам 4, 5 раздела I настоящего Сводного плана						
			проведение противопожарной пропаганды в средствах массовой информации осуществляется не реже 1 раза в день	согласно подразделу 4 раздела I настоящего Сводного плана						

6. Порядок действий

органов исполнительной власти, органов местного самоуправления, лиц, использующих леса, и граждан при повышении пожарной опасности в лесах в зависимости от условий погоды (по классам пожарной опасности), введении режима ограничения пребывания граждан в лесах и въезда в них транспортных средств, введении особого противопожарного режима, введении режима чрезвычайной ситуации в лесах в связи с лесными пожарами на территории Ярославской области

6.1. Первый класс пожарной опасности (отсутствует пожарная опасность).

Правительство области в пределах своих полномочий контролирует исполнение принятых нормативных правовых актов в части обеспечения пожарной безопасности на территории Ярославской области, в том числе в лесах на землях лесного фонда, расположенных на территории Ярославской области.

КЧС и ПБ Ярославской области и органов местного самоуправления муниципальных образований области обеспечивают периодическое рассмотрение вопросов по обеспечению пожарной безопасности на соответствующих территориях, принимают необходимые меры для решения проблемных вопросов в указанной сфере деятельности, координируют деятельность органов управления силами и средствами по обеспечению пожарной безопасности населения, защиты объектов экономики и населенных пунктов от лесных и торфяных пожаров, предотвращению негативных последствий и снижению материального ущерба, наносимого лесными и торфяными пожарами в пожароопасный период.

Департамент лесного хозяйства Ярославской области и учреждения, находящиеся в его функциональном подчинении, обеспечивают выполнение работ по противопожарному обустройству лесов на землях лесного фонда, расположенных на территории Ярославской области, наземное патрулирование в целях контроля за соблюдением правил пожарной безопасности в лесах.

Работа РДС осуществляется в круглосуточном режиме.

Органы местного самоуправления муниципальных образований области организуют и осуществляют работу с населением по вопросам соблюдения требований пожарной безопасности, мероприятия по противопожарному обустройству населенных пунктов.

СГБУ ЯО «Лесная охрана» проводит наземное патрулирование в местах проведения огнеопасных работ и в местах массового отдыха. Наземные пожарные команды заняты тушением ранее возникших лесных пожаров либо занимаются тренировкой, подготовкой снаряжения и пожарной техники или выполняют другие работы.

Главное управление МЧС России по Ярославской области и его структурные подразделения:

- обеспечивают государственный пожарный надзор за соблюдением требований пожарной безопасности в соответствии с действующим законодательством;

- обеспечивают взаимодействие с государственными органами, осуществляющими государственный лесной надзор, Управлением МВД России по Ярославской области по вопросам проведения в соответствии с законодательством Российской Федерации дознания по делам о лесных и торфяных пожарах и по делам о нарушениях требований пожарной безопасности.

Управление МВД России по Ярославской области:

- обеспечивает взаимодействие сотрудников органов внутренних дел и инспекторов лесничеств по обеспечению пожарной безопасности;

- оказывает содействие инспекторам лесничеств в пресечении лесонарушений.

ФГБУ «Дарвинский государственный заповедник» и ФГБУ «Национальный парк «Плещеево озеро» осуществляют охрану территории, выполнение противопожарных мероприятий, взаимодействие с РДС по обмену информацией о фактах возникновения лесных пожаров, в случае необходимости – привлечение сил и средств на основании соглашения.

Гороховецкое лесничество (Буйское и Голубевское участковые лесничества) и Московское лесничество (Первомайское участковое лесничество) Министерства обороны России – филиалы ФГКУ «УЛХиП» Министерства обороны России – осуществляют охрану территории, выполнение противопожарных мероприятий, взаимодействие с РДС по обмену информацией о случаях возникновения лесных пожаров.

Верхне-Волжское межрегиональное управление Федеральной службы по надзору в сфере природопользования контролирует своевременное выполнение противопожарных мероприятий на землях особо охраняемых природных территорий федерального значения.

Лица, использующие леса (арендаторы):

- осуществляют меры пожарной безопасности в лесах на лесных участках, предоставленных им в постоянное (бессрочное) пользование или аренду;

- соблюдают нормы наличия средств предупреждения и тушения лесных пожаров при использовании лесов, утвержденные Министерством природных ресурсов и экологии Российской Федерации, а также содержат в готовности средства предупреждения и тушения лесных пожаров в период пожароопасного сезона;

- в случае обнаружения лесного пожара на соответствующем лесном участке немедленно сообщают об этом в лесничество или РДС и принимают все возможные меры по недопущению распространения лесного пожара;

- перед началом пожароопасного сезона проводят инструктаж своих работников, а также участников массовых мероприятий, проводимых ими в лесах, о соблюдении Правил пожарной безопасности в лесах, утвержденных постановлением Правительства Российской Федерации от 30 июня 2007 г. № 417 «Об утверждении Правил пожарной безопасности в лесах», а также

о способах тушения лесных пожаров.

Граждане при посещении лесов обязаны соблюдать правила пожарной безопасности в лесах.

В случаях обнаружения лесных пожаров граждане обязаны сообщать об этом в лесничество, РДС, по возможности принимать меры по ликвидации пожаров.

Общее количество сил и средств пожаротушения может составлять соответственно до 16 и 27 процентов от общего количества сил и средств, указанного в настоящем Сводном плане, в том числе:

- на землях лесного фонда (специализированная лесопожарная служба СГБУ ЯО «Лесная охрана») – до 9 процентов сил и 18 процентов средств пожаротушения;

- на землях особо охраняемых природных территорий (ФГБУ «Дарвинский государственный заповедник» и ФГБУ «Национальный парк «Плещеево озеро») – до 6 процентов сил и 8 процентов средств пожаротушения;

- на землях Министерства обороны и безопасности Российской Федерации (Московское лесничество (Первомайское участковое лесничество) – филиал ФГКУ «УЛХиП» Министерства обороны Российской Федерации) – до 1 процента сил и 1 процента средств пожаротушения.

6.2. Второй класс пожарной опасности (малая пожарная опасность).

Правительство области в пределах своих полномочий контролирует исполнение принятых нормативных правовых актов в части обеспечения пожарной безопасности на территории Ярославской области, в том числе в лесах на землях лесного фонда, расположенных на территории Ярославской области.

КЧС и ПБ Ярославской области и органов местного самоуправления муниципальных образований области обеспечивают периодическое рассмотрение вопросов по обеспечению пожарной безопасности на соответствующих территориях, принимают необходимые меры для решения проблемных вопросов в указанной сфере деятельности, координируют деятельность органов управления силами и средствами по обеспечению пожарной безопасности населения, защиты объектов экономики и населенных пунктов от лесных и торфяных пожаров, предотвращению негативных последствий и снижению материального ущерба, наносимого лесными и торфяными пожарами в пожароопасный период.

Департамент лесного хозяйства Ярославской области и учреждения, находящиеся в его функциональном подчинении, обеспечивают выполнение работ по противопожарному обустройству лесов на землях лесного фонда, наземное патрулирование в целях контроля за соблюдением правил пожарной безопасности.

Проводится наземное патрулирование на лесных участках, относящихся к I и II классам пожарной опасности.

Работа РДС осуществляется в круглосуточном режиме.

Органы местного самоуправления муниципальных образований области

организуют и осуществляют работу с населением по вопросам соблюдения требований пожарной безопасности, мероприятия по противопожарному обустройству населенных пунктов.

СГБУ ЯО «Лесная охрана» проводит мониторинг пожарной безопасности в лесах и лесных пожарах, отнесенных к I и II классам пожарной опасности, в том числе в местах массового отдыха в лесах, с 11 до 17 часов. Наземные пожарные команды, если они не заняты на тушении пожаров, находятся с 11 до 17 часов в местах дежурства и занимаются тренировкой, подготовкой техники, снаряжения и выполняют другие работы.

Главное управление МЧС России по Ярославской области и его структурные подразделения:

- обеспечивают государственный пожарный надзор за соблюдением требований пожарной безопасности в соответствии с действующим законодательством;

- обеспечивают взаимодействие с государственными органами, осуществляющими государственный лесной контроль и надзор, управлением МВД России по Ярославской области по вопросам проведения в соответствии с законодательством Российской Федерации дознания по делам о лесных и торфяных пожарах и по делам о нарушениях требований пожарной безопасности.

Управление МВД России по Ярославской области:

- обеспечивает взаимодействие сотрудников органов внутренних дел и инспекторов лесничеств по обеспечению пожарной безопасности;

- оказывает содействие инспекторам лесничеств в пресечении лесонарушений.

ФГБУ «Дарвинский государственный заповедник» и ФГБУ «Национальный парк «Плещеево озеро» осуществляют охрану территории, выполнение противопожарных мероприятий, взаимодействие с РДС по обмену информацией о фактах возникновения лесных пожаров, в случае необходимости – привлечение сил и средств пожаротушения на основании соглашения.

Гороховецкое лесничество (Буйское и Голубевское участковые лесничества) и Московское лесничество (Первомайское участковое лесничество) Министерства обороны России – филиалы ФГКУ «УЛХиП» Министерства обороны России – осуществляют охрану территории, выполнение противопожарных мероприятий, взаимодействие с РДС по обмену информацией о случаях возникновения лесных пожаров.

Верхне-Волжское межрегиональное управление Федеральной службы по надзору в сфере природопользования контролирует своевременное выполнение противопожарных мероприятий на землях особо охраняемых природных территорий федерального значения.

Лица, использующие леса (арендаторы):

- осуществляют меры пожарной безопасности в лесах на лесных участках, предоставленных им в постоянное (бессрочное) пользование или аренду;

- соблюдают нормы наличия средств предупреждения и тушения лесных пожаров при использовании лесов, утвержденные Министерством природных

ресурсов и экологии Российской Федерации, а также содержат в готовности средства предупреждения и тушения лесных пожаров в период пожароопасного сезона;

- в случае обнаружения лесного пожара на соответствующем лесном участке немедленно сообщают об этом в лесничество или РДС и принимают все возможные меры по недопущению распространения лесного пожара;

- перед началом пожароопасного сезона проводят инструктаж своих работников, а также участников массовых мероприятий, проводимых ими в лесах, о соблюдении Правил пожарной безопасности в лесах, утвержденных постановлением Правительства Российской Федерации от 30 июня 2007 г. № 417 «Об утверждении Правил пожарной безопасности в лесах», а также о способах тушения лесных пожаров.

Граждане при посещении лесов обязаны соблюдать правила пожарной безопасности в лесах.

В случаях обнаружения лесных пожаров граждане обязаны сообщать об этом в лесничество, РДС, по возможности принимать меры по ликвидации пожаров.

Общее количество сил и средств пожаротушения может составлять соответственно до 16 и 27 процентов от общего количества сил и средств, указанного в настоящем Сводном плане, в том числе:

- на землях лесного фонда (специализированная лесопожарная служба СГБУ ЯО «Лесная охрана») – до 9 процентов сил и 18 процентов средств пожаротушения;

- на землях особо охраняемых природных территорий (ФГБУ «Дарвинский государственный заповедник» и ФГБУ «Национальный парк «Плещеево озеро») – до 6 процентов сил и 8 процентов средств пожаротушения;

- на землях Министерства обороны и безопасности Российской Федерации (Московское лесничество (Первомайское участковое лесничество) – филиал ФГКУ «УЛХиП» Министерства обороны Российской Федерации) – до 1 процента сил и 1 процента средств пожаротушения.

6.3. Третий класс пожарной опасности (средняя пожарная опасность).

Правительство области в пределах своих полномочий контролирует исполнение принятых нормативных правовых актов в части обеспечения пожарной безопасности на территории Ярославской области, в том числе в лесах на землях лесного фонда, расположенных на территории Ярославской области.

КЧС и ПБ Ярославской области и органов местного самоуправления муниципальных образований области обеспечивают периодическое рассмотрение вопросов по обеспечению пожарной безопасности на соответствующих территориях, принимают необходимые меры для решения проблемных вопросов в указанной сфере деятельности, координируют деятельность органов управления силами и средствами по обеспечению пожарной безопасности населения, защиты объектов экономики и населенных пунктов от лесных и торфяных пожаров, предотвращению негативных последствий и

снижению материального ущерба, наносимого лесными и торфяными пожарами в пожароопасный период.

Департамент лесного хозяйства Ярославской области и учреждения, находящиеся в его функциональном подчинении, обеспечивают проведение наземного патрулирования на территориях, отнесённых к I, II, III классам пожарной опасности, с 10 до 19 часов, проводят работу по противопожарной пропаганде в средствах массовой информации. Усиливается противопожарная пропаганда, особенно в дни отдыха. По местным трансляционным сетям периодически передаются напоминания о необходимости осторожного обращения с огнем в лесу.

Работа РДС осуществляется в круглосуточном режиме.

Органы местного самоуправления муниципальных образований области организуют и осуществляют работу с населением по вопросам соблюдения требований пожарной безопасности, мероприятия по противопожарному обустройству населенных пунктов, обеспечивают проведение противопожарной пропаганды в средствах массовой информации, а также проведение лекций и бесед с населением на противопожарную тематику.

СГБУ ЯО «Лесная охрана» проводит мониторинг пожарной безопасности в лесах и лесных пожаров с 10 до 19 часов на участках, отнесенных к I, II и III классам пожарной опасности, наибольшее внимание уделяя местам работ и местам, наиболее посещаемым населением. Наземные команды, если они не заняты на тушении пожаров, в полном составе с 10 до 19 часов находятся в местах дежурства.

По местным трансляционным сетям периодически передаются напоминания о необходимости осторожного обращения с огнем в лесу.

Главное управление МЧС России по Ярославской области и его структурные подразделения:

- обеспечивают государственный пожарный надзор за соблюдением требований пожарной безопасности в соответствии с действующим законодательством;

- в случае угрозы возникновения чрезвычайной ситуации в пожароопасный период создают на базе ФКУ «ЦУКС ГУ МЧС России по Ярославской области» межведомственный штаб с привлечением всех заинтересованных организаций;

- обеспечивают оперативное реагирование подразделений пожарной охраны, поисково-спасательной службы, комплектование их необходимым имуществом, транспортом и снаряжением для работы в районах пожаров в случае распространения огня на населенные пункты.

Управление МВД России по Ярославской области:

- обеспечивает взаимодействие сотрудников органов внутренних дел и инспекторов лесничеств по обеспечению пожарной безопасности;

- оказывает содействие инспекторам лесничеств в пресечении лесонарушений;

- оказывает содействие в проведении профилактических мероприятий.

ФГБУ «Дарвинский государственный заповедник» и ФГБУ «Национальный парк «Плещеево озеро» осуществляют охрану территории, выполнение противопожарных мероприятий, взаимодействие с РДС по обмену информацией о фактах возникновения лесных пожаров, в случае необходимости – привлечение сил и средств пожаротушения на основании соглашения.

Гороховецкое лесничество (Буйское и Голубевское участковые лесничества) и Московское лесничество (Первомайское участковое лесничество) Министерства обороны России – филиалы ФГКУ «УЛХиП» Министерства обороны России – осуществляют охрану территории, выполнение противопожарных мероприятий, взаимодействие с РДС по обмену информацией о случаях возникновения лесных пожаров.

Верхне-Волжское межрегиональное управление Федеральной службы по надзору в сфере природопользования контролирует своевременное выполнение противопожарных мероприятий на землях особо охраняемых природных территорий федерального значения.

Лица, использующие леса (арендаторы):

- осуществляют меры пожарной безопасности в лесах на лесных участках, предоставленных им в постоянное (бессрочное) пользование или аренду;

- соблюдают нормы наличия средств предупреждения и тушения лесных пожаров при использовании лесов, утвержденные Министерством природных ресурсов и экологии Российской Федерации, а также содержат в готовности средства предупреждения и тушения лесных пожаров в период пожароопасного сезона;

- в случае обнаружения лесного пожара на соответствующем лесном участке немедленно сообщают об этом в лесничество или РДС и принимают все возможные меры по недопущению распространения лесного пожара;

- перед началом пожароопасного сезона проводят инструктаж своих работников, а также участников массовых мероприятий, проводимых ими в лесах, о соблюдении Правил пожарной безопасности в лесах, утвержденных постановлением Правительства Российской Федерации от 30 июня 2007 г. № 417 «Об утверждении Правил пожарной безопасности в лесах», а также о способах тушения лесных пожаров;

- на арендованных лесных участках проводят патрулирование лесов, относящихся к III классу пожарной опасности.

Граждане при посещении лесов обязаны соблюдать правила пожарной безопасности в лесах.

В случаях обнаружения лесных пожаров граждане обязаны сообщать об этом в лесничество, РДС, по возможности принимать меры по ликвидации пожаров.

Общее количество сил и средств пожаротушения может составлять соответственно до 59 и 81 процентов от общего количества сил и средств, указанного в настоящем Сводном плане, в том числе:

- на землях лесного фонда (специализированная лесопожарная служба СГБУ ЯО «Лесная охрана») – до 9 процентов сил и 18 процентов средств пожаротушения;

- на землях лесного фонда (лица, использующие леса) – до 43 процентов сил и 54 процентов средств пожаротушения;

- на землях особо охраняемых природных территорий (ФГБУ «Дарвинский государственный заповедник» и ФГБУ «Национальный парк «Плещеево озеро») – до 6 процентов сил и 8 процентов средств пожаротушения;

- на землях Министерства обороны и безопасности Российской Федерации (Московское лесничество (Первомайское участковое лесничество) – филиал ФГКУ «УЛХиП» Министерства обороны Российской Федерации) – до 1 процента сил и 1 процента средств пожаротушения.

6.4. Четвертый класс пожарной опасности (высокая пожарная опасность).

Правительство области в пределах своих полномочий контролирует исполнение принятых нормативных правовых актов в части обеспечения пожарной безопасности на территории Ярославской области, в том числе в лесах на землях лесного фонда, расположенных на территории Ярославской области.

КЧС и ПБ Ярославской области и органов местного самоуправления муниципальных образований области:

- организуют работу по пресечению несанкционированного сжигания стерни, бытовых отходов, других горючих материалов в населенных пунктах и на землях, прилегающих к лесам;

- в случае возникновения крупных лесных пожаров обеспечивают своевременное введение режима чрезвычайной ситуации и координацию действий заинтересованных организаций в борьбе с пожарами;

- координируют деятельность органов управления силами и средствами по обеспечению пожарной безопасности населения, защиты от лесных и торфяных пожаров лесов, торфяных месторождений, объектов экономики и населенных пунктов, предотвращению негативных последствий и снижению материального ущерба, наносимого лесными и торфяными пожарами в пожароопасный сезон.

Департамент лесного хозяйства Ярославской области и учреждения, находящиеся в его функциональном подчинении:

- обеспечивают проведение наземного патрулирования на лесных участках с 8 до 20 часов;

- обеспечивают противопожарную пропаганду в средствах массовой информации, у дорог при въезде в лес организуют установку противопожарных аншлагов, контролируют соблюдение запрета на разведение костров в лесах, проводят мероприятия по ограничению пребывания граждан в лесах. Работа РДС осуществляется в круглосуточном режиме;

- вносят предложения Губернатору области о введении особого противопожарного режима, при необходимости – в Правительство области о введении режима чрезвычайной ситуации.

Органы местного самоуправления муниципальных образований области:

- проводят противопожарную пропаганду в средствах массовой ин-

формации, а также лекции и беседы с населением на противопожарную тематику;

- обеспечивают полную готовность пожарной техники к выезду на пожары;

- в муниципальных районах вводят ограничение посещения гражданами лесов и запрет въезда транспорта на территорию лесных участков;

- организуют передачу напоминаний о соблюдении правил пожарной безопасности через громкоговорители в пригородных поездах и автобусах, на железнодорожных платформах и автобусных остановках в лесных районах, вблизи городов и крупных населенных пунктов.

СГБУ ЯО «Лесная охрана» обеспечивает проведение наземного патрулирования с 8 до 20 часов в местах работ, нахождения складов и других объектов в лесах, а также в местах, посещаемых населением, независимо от класса пожарной опасности, к которым отнесены лесные участки. Наземные команды, если они не заняты на тушении лесных пожаров, в течение всего светлого времени суток должны находиться в местах дежурства в полной готовности к выезду на пожар. Пожарная техника и средства пожаротушения находятся в полной готовности к использованию. Авиационные команды, если они не находятся в полете или на тушении пожаров, должны дежурить при авиаотделениях в полной готовности к вылету. По ретрансляционным сетям 2 – 3 раза в день должна проводиться передача напоминаний об осторожном обращении с огнем в лесу. Ограничивается посещение отдельных, наиболее опасных участков леса, запрещается разведение костров в лесу.

Главное управление МЧС России по Ярославской области и его структурные подразделения:

- обеспечивают государственный пожарный надзор за соблюдением требований пожарной безопасности в соответствии с действующим законодательством, в том числе проводят дополнительные внеплановые проверки соблюдения требований пожарной безопасности в случае установления особого противопожарного режима на соответствующей территории;

- по необходимости обеспечивают выделение сил и средств для тушения лесных пожаров;

- в случае угрозы возникновения чрезвычайной ситуации в пожароопасный период создают на базе ФКУ «ЦУКС ГУ МЧС России по Ярославской области» межведомственный штаб с привлечением всех заинтересованных организаций;

- обеспечивают оперативное реагирование подразделений пожарной охраны, поисково-спасательной службы, комплектование их необходимым имуществом, транспортом и снаряжением для работы в районах пожаров на основании соглашения.

Управление МВД России по Ярославской области:

- привлекает сотрудников органов внутренних дел к профилактической работе, проводимой подразделениями Государственной противопожарной службы в период особого противопожарного режима на территории Яро-

славской области;

- принимает меры по обеспечению соблюдения запрета на посещение гражданами лесов на соответствующей территории в целях пожарной безопасности на период введения ограничения;

- оказывает содействие в проведении профилактических мероприятий.

ФГБУ «Дарвинский государственный заповедник» и ФГБУ «Национальный парк «Плещеево озеро» осуществляют охрану территории, выполнение противопожарных мероприятий, взаимодействие с РДС по обмену информацией о фактах возникновения лесных пожаров, в случае необходимости – привлечение сил и средств пожаротушения на основании соглашения.

Гороховецкое лесничество (Буйское и Голубевское участковые лесничества) и Московское лесничество (Первомайское участковое лесничество) Министерства обороны России – филиалы ФГКУ «УЛХиП» Министерства обороны России:

- осуществляют охрану территории, выполнение противопожарных мероприятий, взаимодействие с РДС по обмену информацией о случаях возникновения лесных пожаров;

- усиливают охрану лесов от пожаров на землях обороны и безопасности;

- обеспечивают своевременное тушение лесных пожаров на землях обороны и безопасности;

- по необходимости привлекают к тушению пожаров заинтересованные организации, осуществляют взаимодействие с РДС по обмену информацией о фактах возникновения лесных пожаров.

Верхне-Волжское межрегиональное управление Федеральной службы по надзору в сфере природопользования проводит дополнительные проверки по соблюдению требований пожарной безопасности на землях особо охраняемых природных территорий федерального значения.

Лица, использующие леса (арендаторы):

- обеспечивают соблюдение мер пожарной безопасности в лесах на лесных участках, предоставленных им в постоянное (бессрочное) пользование или аренду;

- соблюдают нормы наличия средств предупреждения и тушения лесных пожаров при использовании лесов, утвержденные Министерством природных ресурсов и экологии Российской Федерации, а также содержат в готовности средства предупреждения и тушения лесных пожаров в период пожароопасного сезона;

- в случае обнаружения лесного пожара на соответствующем лесном участке немедленно сообщают об этом в лесничество или РДС и принимают все возможные меры по недопущению распространения лесного пожара;

- перед началом пожароопасного сезона проводят инструктаж своих работников, а также участников массовых мероприятий, проводимых ими в лесах, о соблюдении Правил пожарной безопасности в лесах, утвержденных постановлением Правительства Российской Федерации от 30 июня 2007 г.

№ 417 «Об утверждении Правил пожарной безопасности в лесах», а также о способах тушения лесных пожаров;

- проводят усиленное патрулирование лесов на арендованных лесных участках;

- обеспечивают соблюдение запрета на лесохозяйственные работы, связанные с риском возникновения лесных пожаров.

Граждане:

- соблюдают вводимые запреты и ограничения на посещение лесов;

- в случаях обнаружения лесных пожаров сообщают в лесничество, РДС, по возможности принимают меры по ликвидации пожаров.

Общее количество сил и средств пожаротушения может составлять соответственно до 59 и 81 процентов от общего количества сил и средств, указанного в настоящем Сводном плане, в том числе:

- на землях лесного фонда (специализированная лесопожарная служба СГБУ ЯО «Лесная охрана») – до 9 процентов сил и 18 процентов средств пожаротушения;

- на землях лесного фонда (лица, использующие леса) – до 43 процентов сил и 54 процентов средств пожаротушения;

- на землях особо охраняемых природных территорий (ФГБУ «Дарвинский государственный заповедник» и ФГБУ «Национальный парк «Плещеево озеро») – до 6 процентов сил и 8 процентов средств пожаротушения;

- на землях Министерства обороны и безопасности Российской Федерации (Московское лесничество (Первомайское участковое лесничество) – филиалы ФГКУ «УЛХиП» Министерства обороны Российской Федерации) – до 1 процента сил и 1 процента средств пожаротушения.

6.5. Пятый класс пожарной опасности (чрезвычайная пожарная опасность).

Правительство области в пределах своих полномочий контролирует исполнение принятых нормативных правовых актов в части обеспечения пожарной безопасности на территории Ярославской области, в том числе в лесах на землях лесного фонда, расположенных на территории Ярославской области.

КЧС и ПБ Ярославской области и органов местного самоуправления муниципальных образований области:

- организуют работу по пресечению несанкционированного сжигания стерни, бытовых отходов, других горючих материалов в населенных пунктах и на землях, прилегающих к лесам;

- в случае возникновения крупных лесных пожаров обеспечивают своевременное введение режима чрезвычайной ситуации и координацию действий заинтересованных организаций по борьбе с пожарами;

- координируют деятельность органов управления силами и средствами по обеспечению пожарной безопасности населения, защиты от лесных и торфяных пожаров лесов, торфяных месторождений, объектов экономики и населенных пунктов, предотвращению негативных последствий и снижению

материального ущерба, наносимого лесными и торфяными пожарами в пожароопасный сезон.

Департамент лесного хозяйства Ярославской области и учреждения, находящиеся в его функциональном подчинении:

- организуют проведение наземного патрулирования на лесных территориях в течение всего светлого времени суток;
- организуют максимальное усиление проведения противопожарной пропаганды, у дорог при въезде в лес организуют установку противопожарных аншлагов, ограничивают въезд транспортных средств в леса, на дорогах устанавливают шлагбаумы;
- обеспечивают дежурство специалистов лесничеств в круглосуточном режиме;
- обеспечивают работу РДС в круглосуточном режиме;
- вносят предложения Губернатору области о введении особого противопожарного режима, при необходимости – в Правительство области о введении режима чрезвычайной ситуации.

Органы местного самоуправления муниципальных образований области:

- проводят противопожарную пропаганду в средствах массовой информации, а также лекции и беседы с населением на противопожарную тематику;
- обеспечивают готовность пожарной техники к выезду на пожары;
- по необходимости вводят ограничение посещения гражданами лесов и запрет въезда транспорта на их территорию.

Передачи с напоминанием об осторожном обращении с огнем в лесу по местным трансляционным сетям проводятся через каждые 2 – 3 часа. В пригородных поездах и на автобусных остановках в лесных районах такие передачи проводятся систематически.

СГБУ ЯО «Лесная охрана» обеспечивает проведение мониторинга пожарной опасности в течение всего светлого времени суток, на лесных участках, отнесенных к I и III классам пожарной опасности (по условиям местопроизрастания), – круглосуточно. При необходимости для тушения лесных пожаров привлекаются лица, использующие леса, организации, не осуществляющие использование лесов. Наземным командам дополнительно передается техника в соответствии с настоящим Сводным планом. Отдельные бригады из состава команд при сохранении основных сил и средств пожаротушения в местах постоянного базирования сосредотачиваются по возможности ближе к наиболее опасным участкам. Команды должны находиться в назначенных им местах сосредоточения круглосуточно в состоянии полной готовности к выезду на пожар (если они не заняты на тушении пожаров).

Противопожарная пропаганда должна быть максимально усилена. В конторах лесничеств и работающих в лесах организаций на весь период чрезвычайной пожарной опасности организуется круглосуточное дежурство. При введении режима чрезвычайной ситуации, связанной с лесными пожа-

рами, задействуются все ресурсы пожаротушения, при необходимости – межрегиональные.

Главное управление МЧС России по Ярославской области и его структурные подразделения:

- обеспечивают государственный пожарный надзор за соблюдением требований пожарной безопасности в соответствии с действующим законодательством, в том числе проводят дополнительные внеплановые проверки соблюдения требований пожарной безопасности в случае установления особого противопожарного режима на соответствующей территории;

- по необходимости обеспечивают выделение сил и средств для тушения лесных пожаров;

- в случае угрозы возникновения чрезвычайной ситуации в пожароопасный период создают на базе ФКУ «ЦУКС ГУ МЧС России по Ярославской области» межведомственный штаб с привлечением всех заинтересованных организаций;

- обеспечивают оперативное реагирование подразделений пожарной охраны, поисково-спасательной службы, комплектование их необходимым имуществом, транспортом и снаряжением для работы в районах пожаров на основании соглашения.

Управление МВД России по Ярославской области:

- привлекает сотрудников органов внутренних дел к профилактической работе, проводимой подразделениями Государственной противопожарной службы в условиях особого противопожарного режима на территории Ярославской области;

- принимает меры по соблюдению запрета на посещение гражданами лесов на соответствующей территории в целях пожарной безопасности на период введения ограничения;

- оказывает содействие в проведении профилактических мероприятий.

ФГБУ «Дарвинский государственный заповедник» и ФГБУ «Национальный парк «Плещеево озеро» усиливают охрану и обеспечивают своевременное тушение лесных пожаров на землях особо охраняемых природных территорий, взаимодействие с РДС по обмену информацией о фактах возникновения лесных пожаров, в необходимых случаях привлекают к тушению пожаров силы и средства МЧС России и заинтересованные организации.

Гороховецкое лесничество (Буйское и Голубевское участковые лесничества) и Московское лесничество (Первомайское участковое лесничество) Министерства обороны России – филиалы ФГКУ «УЛХиП» Министерства обороны России:

- усиливают охрану лесов от пожаров на землях обороны и безопасности;

- обеспечивают своевременное тушение лесных пожаров на землях обороны и безопасности;

- осуществляют взаимодействие с РДС по обмену информацией о фактах возникновения лесных пожаров.

Верхне-Волжское межрегиональное управление Федеральной службы

по надзору в сфере природопользования проводит дополнительные проверки по соблюдению требований пожарной безопасности на землях особо охраняемых природных территорий федерального значения.

Лица, использующие леса (арендаторы):

- обеспечивают соблюдение мер пожарной безопасности в лесах на лесных участках, предоставленных в постоянное (бессрочное) пользование или аренду;

- соблюдают нормы наличия средств предупреждения и тушения лесных пожаров при использовании лесов, утвержденные Министерством природных ресурсов и экологии Российской Федерации, а также содержат в готовности средства предупреждения и тушения лесных пожаров в период пожароопасного сезона;

- в случае обнаружения лесного пожара на соответствующем лесном участке немедленно сообщают об этом в лесничество или РДС и принимают все возможные меры по недопущению распространения лесного пожара;

- перед началом пожароопасного сезона проводят инструктаж своих работников, а также участников массовых мероприятий, проводимых ими в лесах, о соблюдении Правил пожарной безопасности в лесах, утвержденных постановлением Правительства Российской Федерации от 30 июня 2007 г. № 417 «Об утверждении Правил пожарной безопасности в лесах», а также о способах тушения лесных пожаров;

- на арендованных лесных участках проводят усиленное патрулирование лесов;

- обеспечивают соблюдение запрета на лесохозяйственные работы, связанные с риском возникновения лесных пожаров;

- в случае необходимости оказывают помощь лесопожарным формированиям по тушению лесных пожаров.

Граждане:

- соблюдают вводимые запреты и ограничения на посещение лесов;

- в случаях обнаружения лесных пожаров сообщают в лесничество, РДС, по возможности принимают меры по ликвидации пожаров.

Общее количество сил и средств пожаротушения может составлять до 100 процентов от общего количества сил и средств, указанного в настоящем Сводном плане, в том числе:

- на землях лесного фонда (специализированная лесопожарная служба СГБУ ЯО «Лесная охрана») – до 9 процентов сил и 18 процентов средств пожаротушения;

- на землях лесного фонда (лица, использующие леса) – до 43 процентов сил и 54 процентов средств пожаротушения;

- на землях особо охраняемых природных территорий (ФГБУ «Дарвинский государственный заповедник» и ФГБУ «Национальный парк «Плещеево озеро») – до 6 процентов сил и 8 процентов средств пожаротушения;

- Главное управление МЧС России по Ярославской области – до 34 процентов сил и 15 процентов средств пожаротушения;

- на землях лесного фонда (лесопожарные формирования соседних ре-

гионов) – до 7 процентов сил и 4 процентов средств пожаротушения;

- на землях Министерства обороны и безопасности Российской Федерации (Московское лесничество (Первомайское участковое лесничество) – филиал ФГКУ «УЛХиП» Министерства обороны Российской Федерации) – до 1 процента сил и 1 процента средств пожаротушения.

6.6. Порядок привлечения сил и средств тушения лесных пожаров в Ярославской области:

№ п/п	Уровень привлечения ресурсов	Привлекаемые силы и средства	Силы (чел.)	Средства пожаротушения (единиц техники)	Общее количество сил и средств (в процентах от общего количества сил и средств, указанного в настоящем Сводном плане)	
					силы	средства
1	2	3	4	5	6	7
1.	Первый уровень привлечения (повседневный режим)	лесопожарные формирования органов исполнительной власти Ярославской области в области лесных отношений	90	112	9	18
		лесопожарные формирования особо охраняемых природных территорий	56	48	6	8
		лесопожарные формирования военных лесничеств	13	11	1	1
		итого	159	171	16	27
2.	Второй уровень привлечения (особый противопожарный режим)	лесопожарные формирования органов исполнительной власти Ярославской области в области лесных отношений	90	112	9	18
		лица, использующие леса	418	334	43	54
		лесопожарные формирования особо охраняемых природных территорий	56	48	6	8
		лесопожарные формирования военных лесничеств	13	11	1	1
		итого	577	505	59	81
3.	Третий уровень привлечения (режим чрезвычайной ситуации му-	лесопожарные формирования органов исполнительной власти Ярославской об-	90	112	9	18

1	2	3	4	5	6	7
	муниципального и регионального характера)	ласти в области лесных отношений				
		лица, использующие леса	418	334	43	54
		лесопожарные формирования особо охраняемых природных территорий	56	48	6	8
		лесопожарные формирования военных лесничеств	13	11	1	1
		Главное управление МЧС России по Ярославской области	329	92	34	15
		итого	906	597	93	96
4.	Четвертый уровень привлечения (режим чрезвычайной ситуации в рамках межрегионального маневрирования)	лесопожарные формирования органов исполнительной власти Ярославской области в области лесных отношений	90	112	9	18
		лица, использующие леса	418	334	43	54
		лесопожарные формирования особо охраняемых природных территорий	56	48	6	8
		лесопожарные формирования военных лесничеств	13	11	1	1
		Главное управление МЧС России по Ярославской области	329	92	34	15
		лесопожарные формирования соседних регионов	68	22	7	4
	Итого		974	619	100	100

Настоящим Сводным планом предусмотрено 4 уровня привлечения ресурсов пожаротушения (974 человека и 619 единиц техники).

IV. Мероприятия по координации работ, связанных с тушением лесных пожаров

Информация об организации и функционировании соответствующих комиссий, штабов и групп по тушению лесных пожаров (включая их персональный состав, график работы и другое)

В соответствии с постановлением Правительства Российской Федерации от 30 декабря 2003 г. № 794 «О единой государственной системе предупреждения и ликвидации чрезвычайных ситуаций» в Ярославской области создана КЧС и ПБ.

Порядок работы и состав КЧС и ПБ определяется распоряжением Губернатора области от 26.12.2017 № 397-р «Об утверждении состава комиссии по предупреждению и ликвидации чрезвычайных ситуаций и обеспечению пожарной безопасности Ярославской области».

КЧС и ПБ координирует деятельность органов управления и сил подсистемы единой государственной системы предупреждения и ликвидации чрезвычайных ситуаций.

КЧС и ПБ осуществляет свою деятельность во взаимодействии с территориальными органами федеральных органов исполнительной власти, органами исполнительной власти, органами местного самоуправления муниципальных образований области, заинтересованными организациями и общественными объединениями.

Решения КЧС и ПБ, принимаемые в соответствии с ее компетенцией, являются обязательными для всех территориальных органов федеральных органов исполнительной власти, органов исполнительной власти, органов местного самоуправления муниципальных образований области.

Состав КЧС и ПБ:

Миронов Дмитрий Юрьевич	- Губернатор области, председатель комиссии
Степаненко Дмитрий Александрович	- Председатель Правительства области, заместитель председателя комиссии
Бочаров Олег Анатольевич	- начальник Главного управления МЧС России по Ярославской области, заместитель председателя комиссии (по согласованию)
Колесов Роман Андреевич	- заместитель Председателя Правительства области, заместитель председателя комиссии
Неженец Виктор Станиславович	- заместитель Председателя Правительства области, заместитель председателя комиссии

Шабалин Андрей Юрьевич	- заместитель Губернатора области, заместитель председателя комиссии
Милашин Владимир Вячеславович	- ведущий специалист-эксперт отдела мероприятий гражданской обороны и предупреждения чрезвычайных ситуаций управления гражданской защиты Главного управления МЧС России по Ярославской области, секретарь комиссии (по согласованию)
Члены комиссии:	
Баланин Илья Валерьевич	- заместитель Губернатора области – руководитель администрации Губернатора области
Беломестнов Юрий Андреевич	- технический директор публичного акционерного общества «Территориальная генерирующая компания № 2» (по согласованию)
Белоусов Артём Владимирович	- заместитель начальника Главного управления (по защите, мониторингу и предупреждению чрезвычайных ситуаций) – начальник управления гражданской защиты Главного управления МЧС России по Ярославской области (по согласованию)
Бойко Анатолий Родионович	- первый заместитель директора департамента транспорта Ярославской области
Васильченко Виталий Викторович	- заместитель начальника Северной железной дороги – филиала ОАО «РЖД» по территориальному управлению (по согласованию)
Володичев Алексей Вячеславович	- главный федеральный инспектор по Ярославской области (по согласованию)
Генинг Константин Рудольфович	- заместитель генерального директора – главный инженер акционерного общества «Газпром газораспределение Ярославль» (по согласованию)
Горюнова Ирина Михайловна	- начальник управления массовых коммуникаций Правительства области – пресс-секретарь Губернатора области

- Догадин
Александр Геньевич - директор департамента информатизации и связи Ярославской области
- Ефимов
Леонид Леонидович - заместитель руководителя Центрального управления Федеральной службы по экологическому, технологическому и атомному надзору (по согласованию)
- Жучков
Виктор Евгеньевич - первый заместитель директора департамента строительства Ярославской области
- Задворнова
Лариса Викторовна - начальник Ярославского центра по гидрометеорологии и мониторингу окружающей среды – ФГБУ «Центральное управление по гидрометеорологии и мониторингу окружающей среды» (по согласованию)
- Звягин
Александр Михайлович - руководитель Управления Федеральной службы по надзору в сфере защиты прав потребителей и благополучия человека по Ярославской области (по согласованию)
- Ильиных
Андрей Александрович - начальник федерального государственного казенного военного образовательного учреждения высшего образования «Ярославское высшее военное училище противовоздушной обороны» Министерства обороны Российской Федерации – начальник Ярославского территориального гарнизона (по согласованию)
- Мажонц
Манвел Людвигович - исполняющий обязанности заместителя генерального директора – директора филиала публичного акционерного общества «Межрегиональная распределительная сетевая компания Центра» – «Ярэнерго» (по согласованию)
- Максименко
Александр Виоагистович - заместитель директора департамента – начальник государственного надзора в области защиты населения и территорий от чрезвычайных ситуаций природного и техногенного характера департамента региональной безопасности Ярославской области – главный государственный инспектор в области защиты населения и территорий от чрезвычайных ситуаций природного и техногенного характера

Моисеев Евгений Анатольевич	- директор департамента дорожного хозяйства Ярославской области
Оводков Михаил Владимирович	- исполняющий обязанности руководителя Верхне-Волжского межрегионального управления Федеральной службы по надзору в сфере природопользования (по согласованию)
Овчинников Василий Викторович	- заместитель начальника полиции Управления Министерства внутренних дел Российской Федерации по Ярославской области (по согласованию)
Пеньков Дмитрий Владимирович	- директор департамента охраны окружающей среды и природопользования Ярославской области – главный государственный инспектор Ярославской области в области охраны окружающей среды
Русских Роман Леонидович	- директор филиала в Ярославской и Костромской областях публичного акционерного общества «Ростелеком» (по согласованию)
Савельев Николай Александрович	- директор департамента лесного хозяйства Ярославской области – главный государственный лесной инспектор Ярославской области
Саитгареев Руслан Ринатович	- директор департамента здравоохранения и фармации Ярославской области
Сачкова Мария Андреевна	- заместитель директора департамента – председатель комитета регулирования тарифов и цен департамента жилищно-коммунального хозяйства, энергетики и регулирования тарифов Ярославской области
Смирнов Андрей Александрович	- директор филиала ОАО «Системный оператор Единой энергетической системы» Ярославского регионального диспетчерского управления (по согласованию)
Смирнов Андрей Владимирович	- начальник Управления Федеральной службы войск национальной гвардии Российской Федерации по Ярославской области (по согласованию)

Соловьев Михаил Николаевич	- директор департамента региональной безопасности Ярославской области
Чавгун Александр Львович	- директор департамента ветеринарии Ярославской области – главный государственный ветеринарный инспектор Ярославской области
Чужанова Ольга Борисовна	- первый заместитель директора департамента государственного жилищного надзора Ярославской области – государственный жилищный инспектор Ярославской области
Шеломков Сергей Николаевич	- сотрудник подразделения Управления Федеральной службы безопасности Российской Федерации по Ярославской области (по согласованию)

Состав КЧС и ПБ муниципальных образований утверждается нормативными правовыми актами администраций муниципальных образований, расположенных на территории Ярославской области.

В целях организации оперативного управления силами и средствами Ярославской областной подсистемы единой государственной системы предупреждения и ликвидации чрезвычайной ситуации при угрозе и возникновении чрезвычайных ситуаций, связанных с природными пожарами, создается постоянно действующий оперативный штаб.

Кроме того, в соответствии с Правилами тушения лесных пожаров, утвержденными приказом Министерства природных ресурсов и экологии Российской Федерации от 08.07.2014 № 313 «Об утверждении Правил тушения лесных пожаров», до начала пожароопасного сезона в лесах создаются оперативные штабы лесничеств, которые возглавляют руководители лесничеств.

При отсутствии малой и средней пожарной опасности по условиям погоды пожарная техника и оборудование лесопожарных формирований находятся в полной постоянной готовности.

Координация и управление силами и средствами на территории муниципальных районов осуществляются лесничеством совместно с департаментом лесного хозяйства Ярославской области и СГБУ ЯО «Лесная охрана» через РДС.

РДС представляет собой службу по приему, обработке и учету информации о пожарной опасности в лесах и лесных пожарах, нарушениях лесного законодательства, загрязнении (в том числе радиоактивными веществами) и иных негативных воздействиях, а также очагах вредных организмов на территориях земель лесного фонда и иных земель, на которых располагаются леса, на территории Ярославской области.

РДС осуществляет свою деятельность на штатной основе при СГБУ ЯО «Лесная охрана». Режим работы РДС круглогодичный и круглосуточный.

При объявлении на территории области особого противопожарного режима координацию и управление принимает на себя КЧС и ПБ.

При возникновении лесных пожаров в лесном фонде, обнаружении лесных пожаров в порядке осуществления мониторинга пожарной опасности в лесах лесопожарные формирования СГБУ ЯО «Лесная охрана» направляются на тушение по распоряжению руководителя данной организации или ее подразделения или вызываются работниками организаций – арендаторов лесных участков, иных исполнителей лесохозяйственных работ, лесничеств. При установлении высокой и чрезвычайной пожарной опасности по условиям погоды лесопожарные формирования, их пожарная техника и оборудование находятся в повышенной готовности.

При наличии обстоятельств, соответствующих введению особого противопожарного режима, режима чрезвычайной ситуации в лесах, соответствующими органами принимаются решения об их введении.

В случае объявления режима чрезвычайной ситуации в лесах, возникшей вследствие лесных пожаров, на территории области (муниципального образования) могут привлекаться силы и средства, указанные в настоящем Сводном плане.

Привлечение сил и средств юридических лиц, которые могут быть привлечены для борьбы с лесными пожарами, осуществляется на основании заключенных соглашений, предусматривающих основания и порядок привлечения и использования таких сил и средств.

Привлечение сил и средств ППО и АСФ к ликвидации чрезвычайных ситуаций в лесах, возникших вследствие лесных пожаров, осуществляется в соответствии с постановлением Правительства Российской Федерации от 2 декабря 2017 г. № 1464 «О привлечении сил и средств федеральных органов исполнительной власти для ликвидации чрезвычайных ситуаций в лесах, возникших вследствие лесных пожаров».

При необходимости организуется межрайонное и межрегиональное маневрирование силами и средствами лесопожарных формирований.

Руководство силами и средствами, привлеченными к тушению лесных пожаров, и организацию их взаимодействия осуществляют руководители работ по тушению лесных пожаров лесопожарных формирований.

РДС передает информацию о лесных пожарах:

- в ФКУ «ЦУКС ГУ МЧС по Ярославской области» – один раз в сутки;
- в ФДС на базе ФБУ «Авиалесоохрана» и Департамент лесного хозяйства по ЦФО – один раз в сутки до 24 часов по московскому времени.

Перечень органов государственной власти, органов местного самоуправления, организаций, оказывающих содействие в тушении лесных пожаров:

№ п/п	Наименование соответствующих органов государственной власти, органов местного самоуправления, организаций	Вид содействия, его объем	Контактные данные	Лицо, ответственное за оказание содействия	Примечание
1	2	3	4	5	6
1.	Управление МВД России по Ярославской области	организация обеспечения правопорядка и безопасности в местах действия лесных пожаров, ограничение передвижения граждан и автотранспорта	(4852) 30-40-09	начальник Управления МВД России по Ярославской области Липилин Андрей Геннадьевич	
2.	Главное управление МЧС России по Ярославской области	реализация государственной политики в области гражданской обороны, защиты населения и территорий от чрезвычайных ситуаций, обеспечения безопасности в пределах своей компетенции. Осуществление в установленном порядке надзорных и контрольных функций в области гражданской обороны, защиты населения и территорий от чрезвычайных ситуаций, обеспечения пожарной безопасности	(4852) 79-08-13	начальник Главного управления МЧС России по Ярославской области Бочаров Олег Анатольевич	
3.	Управление массовых коммуникаций Правительства области	размещение материалов в эфире телевизионных каналов, радио, в печатных средствах массовой информации	(4852) 40-07-88	начальник управления массовых коммуникаций Правительства области – пресс-секретарь Губернатора области Горюнова Ирина Михайловна	

1	2	3	4	5	6
4.	Муниципальные образования Ярославской области	мероприятия по защите населения, эвакуации и размещению эвакуированного населения на подведомственной территории	главы муниципальных образований в соответствии с подразделом 5 раздела I настоящего Сводного плана		
5.	Лица, использующие леса	осуществление мероприятий по противопожарному обустройству лесов, недопущению распространения лесных пожаров на лесных участках, переданных в аренду	руководители соответствующих организаций в соответствии с подразделом 4 раздела III настоящего Сводного плана		

V. Меры по созданию резерва пожарной техники и оборудования, противопожарного снаряжения и инвентаря, транспортных средств и горюче-смазочных материалов.

Перечень лесопожарных формирований, пожарной техники и оборудования, подлежащих включению в межрегиональный план маневрирования лесопожарных формирований, пожарной техники и оборудования

1. Меры по созданию резерва пожарной техники и оборудования, противопожарного снаряжения и инвентаря, транспортных средств и горюче-смазочных материалов

№ п/п	Вид пожарной техники, оборудования, противопожарного снаряжения, инвентаря, тип горюче-смазочных материалов	Количество, единица измерения	Местонахождение резерва (населенный пункт, адрес)	Лица, ответственные за формирование и сохранность резерва	Контактные данные
1	2	3	4	5	6
1.	Дизельное топливо	3 тонны	г. Ярославль, Яковлевский пер., д. 12а	директор СГБУ ЯО «Лесная охрана» – Баланцев А.А.	(4852) 72-37-66
2.	Бензин	6 тонн			
3.	Ранцевый лесной огнетушитель	10 шт.	г. Ярославль, Яковлевский пер., д. 12а	мастер леса Ярославского ТУ СГБУ ЯО «Лесная охрана» – Аверин А.А.	8-920-101-75-77
4.	Мотопомпа	1 шт.			
5.	Штыковая лопата	50 шт.			

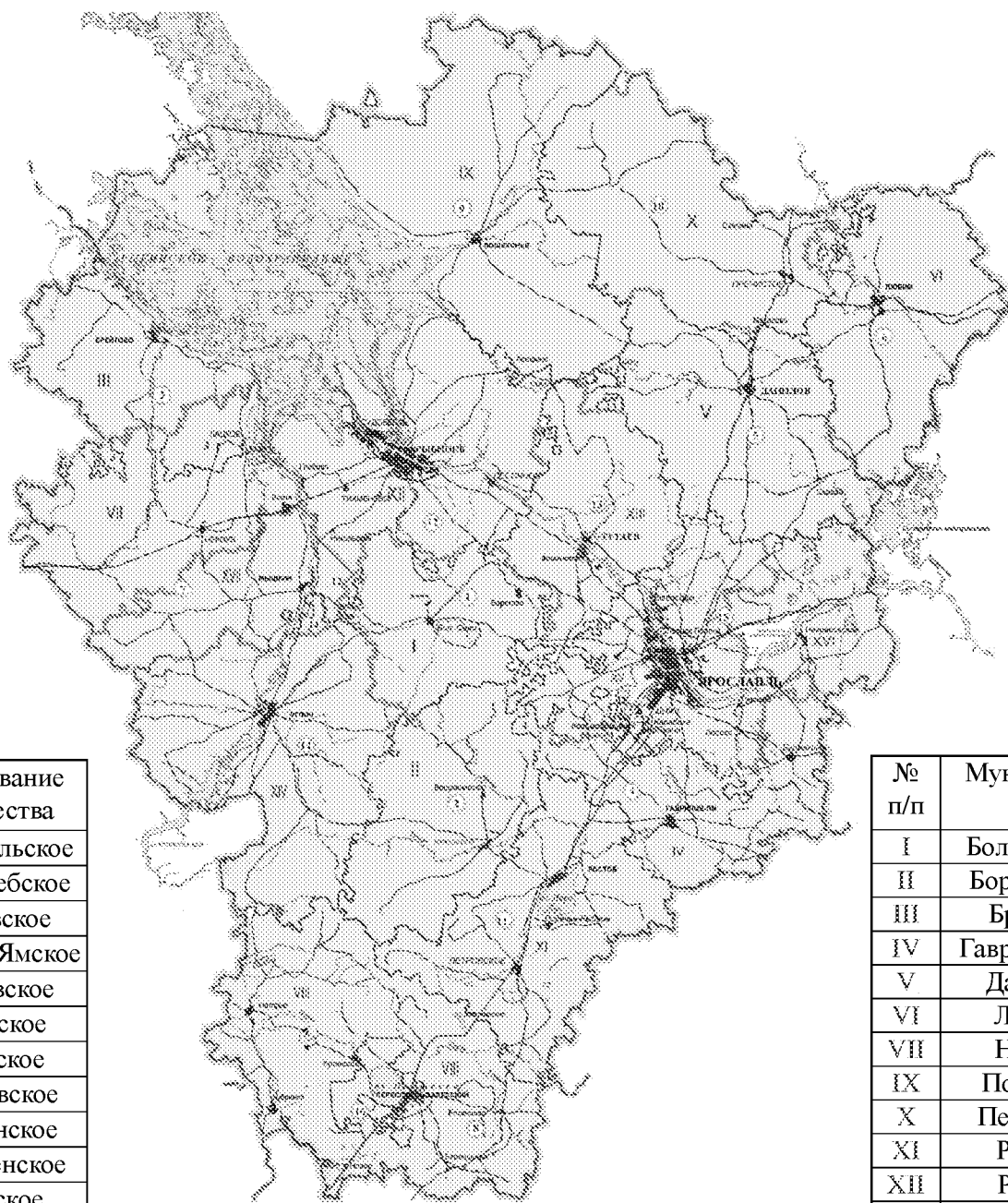
3. Посадочные площадки для самолетов и вертолетов, используемых в целях проведения авиационных работ по охране и защите лесов

Местоположение (географические координаты, ближайший населенный пункт)	Тип воздушного судна, которое может осуществлять приземление, взлет	Наличие пунктов заправки авиационными горюче-смазочными материалами	Лицо, ответственное за объект	Контактные данные
<p>Аэродром Ярославль (Туношна). В 12 км юго-восточнее окраины г. Ярославля, в 2 км северо-восточнее пос. Туношна, координаты КТА – 57° 33'38"с 040° 09' 26"в, Наэр. = 93,02 м. Магнитное склонение +12°</p>	<p>все категории судов</p>	<p>есть</p>	<p>генеральный директор ОАО «Аэропорт Туношна» Садилов Е.А.</p>	<p>(4852) 43-18-10</p>

VI. Сводная информация о готовности субъекта Российской Федерации к пожароопасному сезону

№ п/п	Наименование показателя	Единица измерения	Плановое значение	Фактическое значение	Проценты к плану
1.	Наличие планов тушения лесных пожаров	единиц	21	21	100
2.	Объемы планируемого финансирования мер по обеспечению пожарной безопасности в лесах и тушения лесных пожаров в субъекте Российской Федерации – всего	тыс. рублей	57153,30	57153,30	100
	федерального бюджета	тыс. рублей	23612,80	23612,80	100
	бюджета субъекта Российской Федерации	тыс. рублей	33540,50	33540,50	100
3.	Наличие назначенных руководителей тушения лесных пожаров	человек	22	22	100
4.	Организация мониторинга пожарной опасности в лесах и лесных пожаров:				
	оборудовано наблюдательных пунктов	штук	12	12	100
	утверждено наземных маршрутов патрулирования	штук	253	253	100
		км	19062	19062	100
	утверждено авиационных маршрутов патрулирования	штук			
км					
5.	Наличие специализированной диспетчерской службы	единиц	3	3	100
6.	Наличие государственных контрактов или государственных заданий на выполнение работ по тушению лесных пожаров, осуществляемых в том числе совместно с лесопожарными формированиями	штук	1	1	100
7.	Подготовлено к работе лесопожарных формирований	штук	21	21	100
8.	Вывод: Ярославская область готова к пожароопасному сезону 2020 года				

Карта-схема распределения земель Ярославской области по зонам охраны лесов от пожаров различными способами (с использованием наземных, авиационных или космических средств), в том числе зона контроля, с указанием маршрутов авиационного патрулирования с границами муниципальных образований, лесничеств и лесопарков



№ п/п	Наименование лесничества
1	Большесельское
2	Борисоглебское
3	Брейтовское
4	Гаврилов-Ямское
5	Даниловское
6	Любимское
7	Некоузское
8	Переславское
9	Пошехонское
10	Пречистенское
11	Ростовское
12	Рыбинское
13	Тутаевское
14	Угличское
15	Ярославское

№ п/п	Муниципальный район
I	Большесельский
II	Борисоглебский
III	Брейтовский
IV	Гаврилов-Ямский
V	Даниловский
VI	Любимский
VII	Некоузский
IX	Пошехонский
X	Первомайский
XI	Ростовский
XII	Рыбинский
XIII	Тутаевский
XIV	Угличский
XV	Ярославский
XVI	Некрасовский
XVII	Мышкинский



граница лесничества



граница муниципального района и городского округа



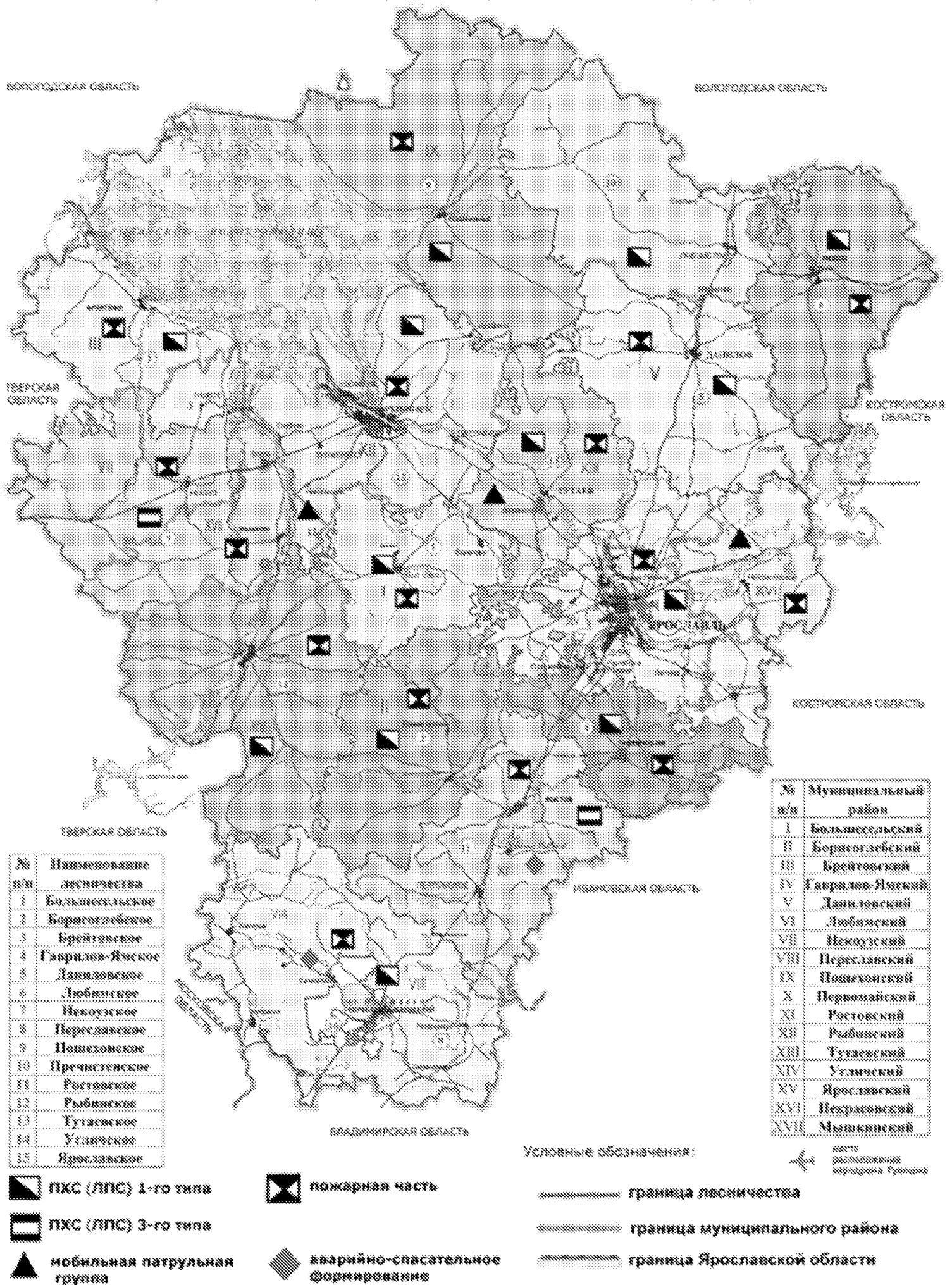
граница Ярославской области



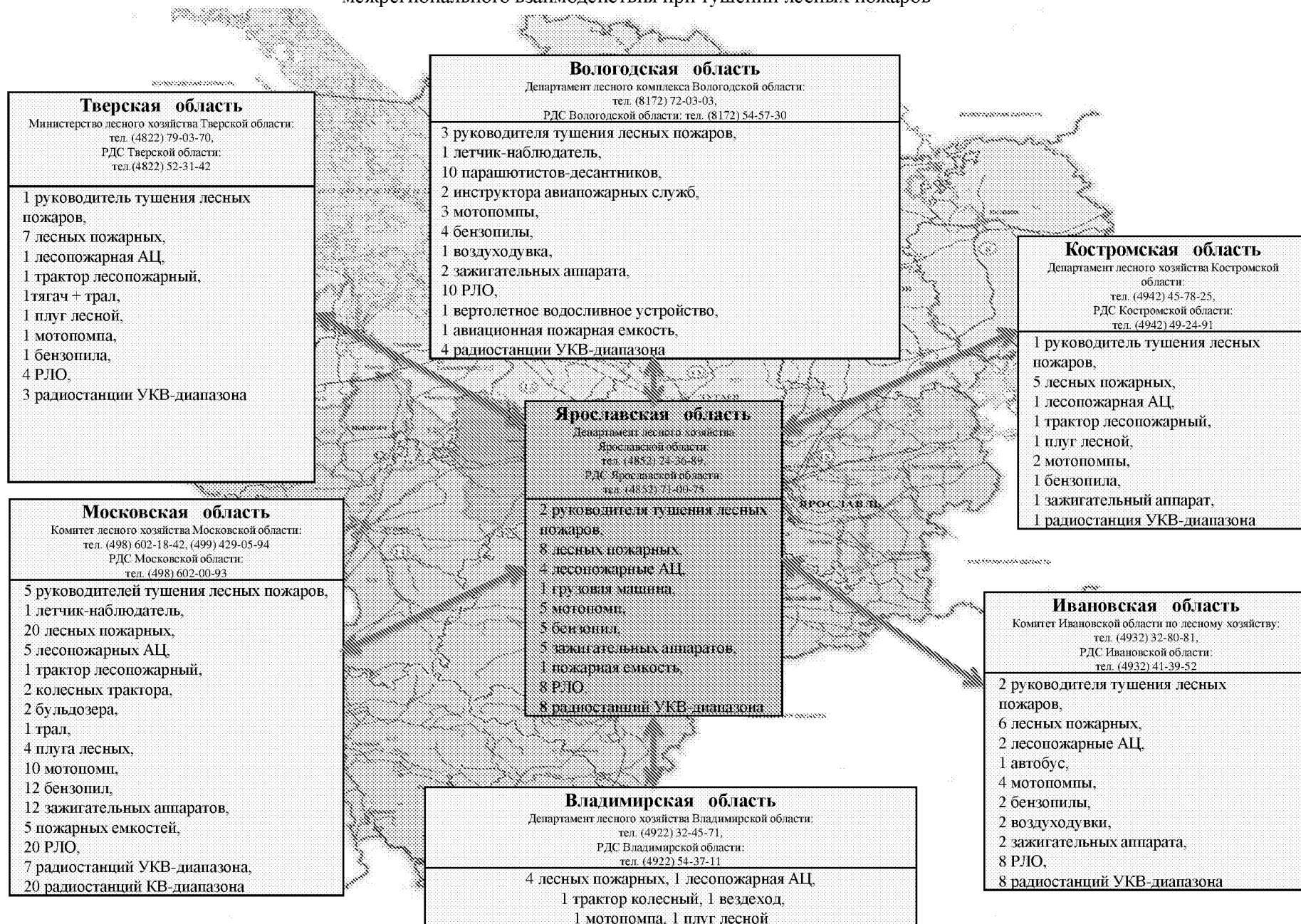
зона охраны лесов от пожаров с использованием наземных сил и средств

VIII	Городской округ г. Переславль-Залесский
------	---

Карта-схема мест дислокации лесопожарных формирований, подразделений пожарной охраны и аварийно-спасательных формирований



КАРТА-СХЕМА
межрегионального взаимодействия при тушении лесных пожаров



Схема

привлечения сил и средств ППО и АСФ, сил и средств, которые могут быть привлечены для борьбы с лесными пожарами, иных юридических лиц, которые могут быть привлечены в установленном порядке к тушению лесных пожаров, в соответствии с уровнем пожарной опасности в лесах

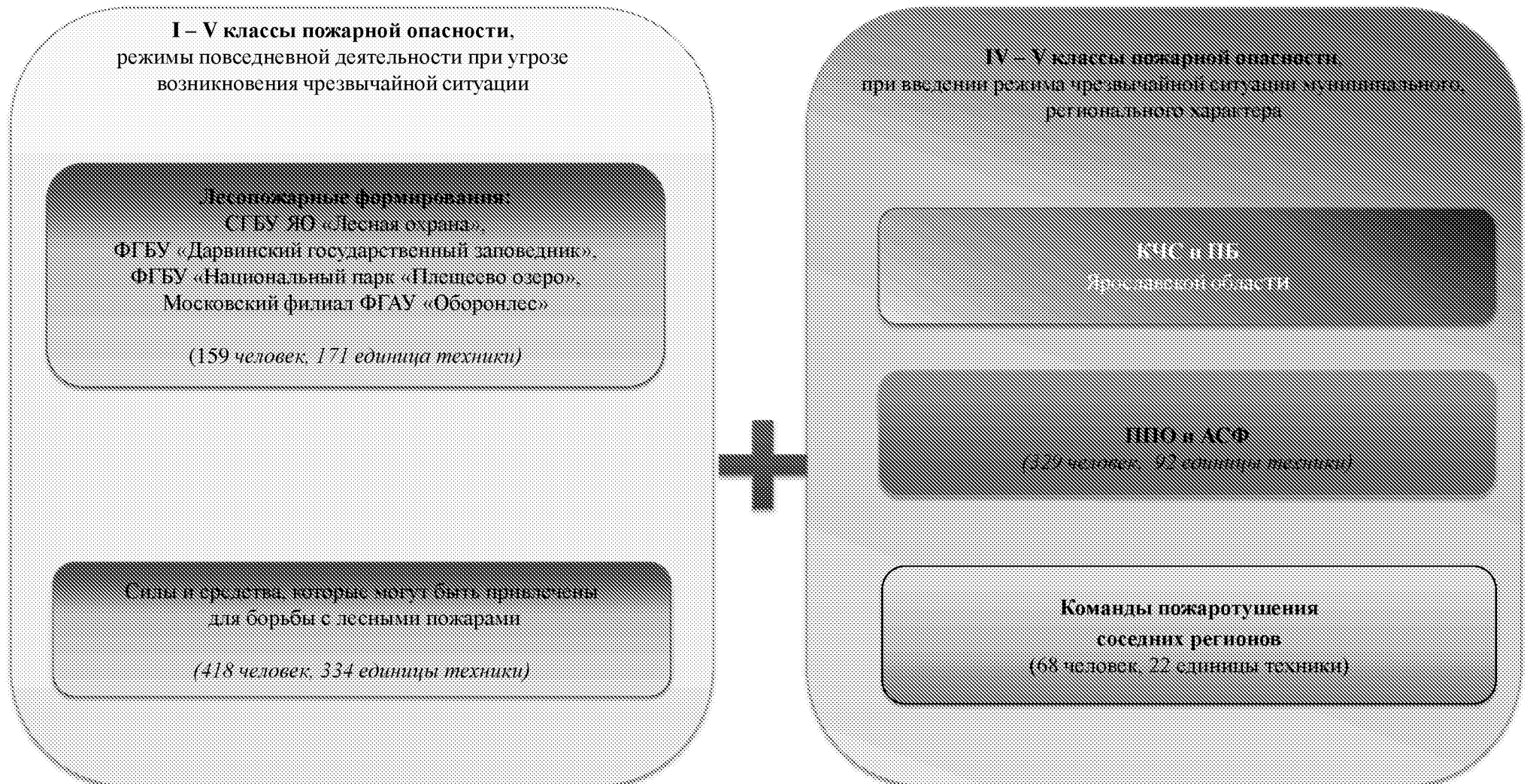


СХЕМА
 функционирования РДС на территории Ярославской области

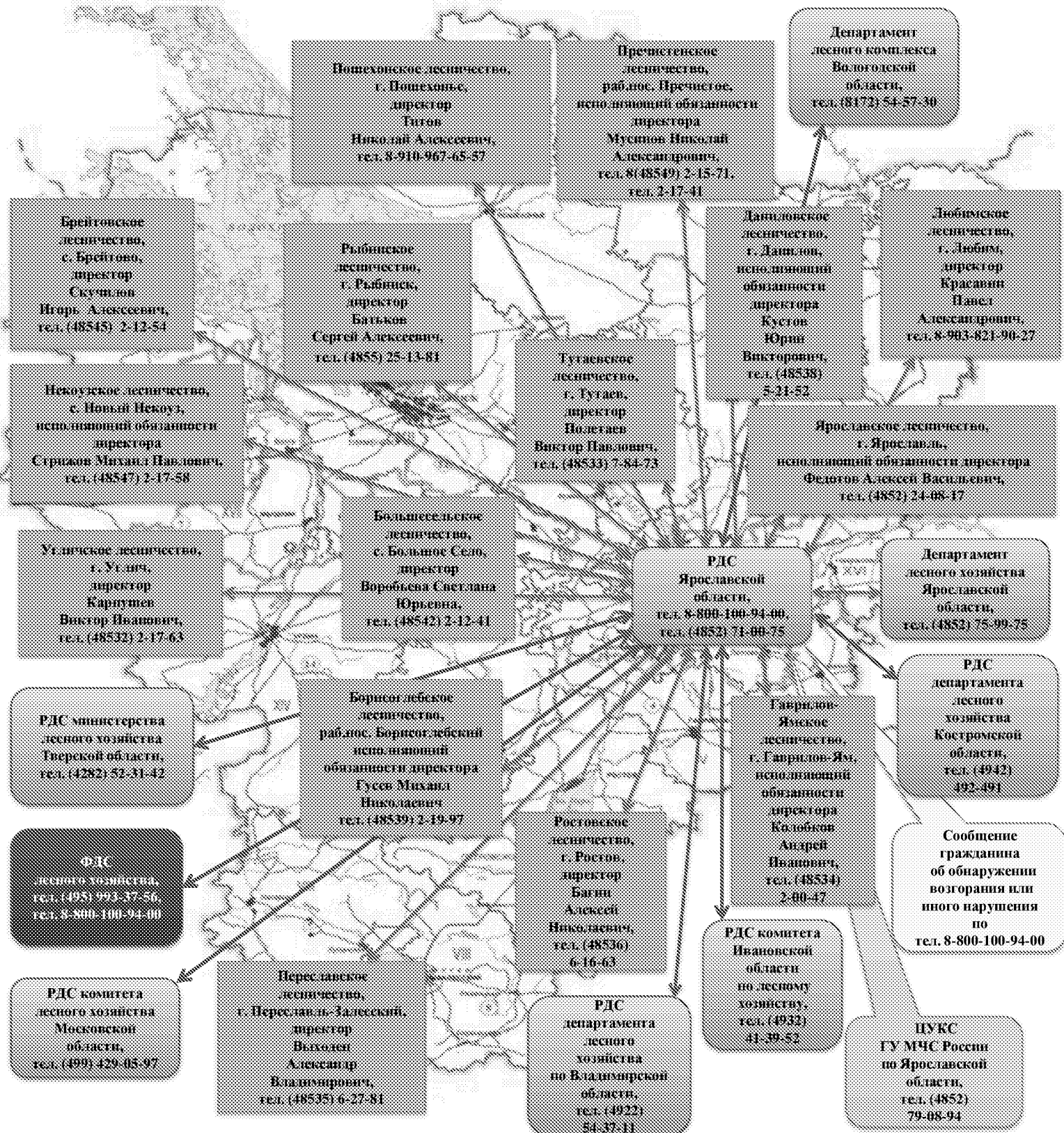
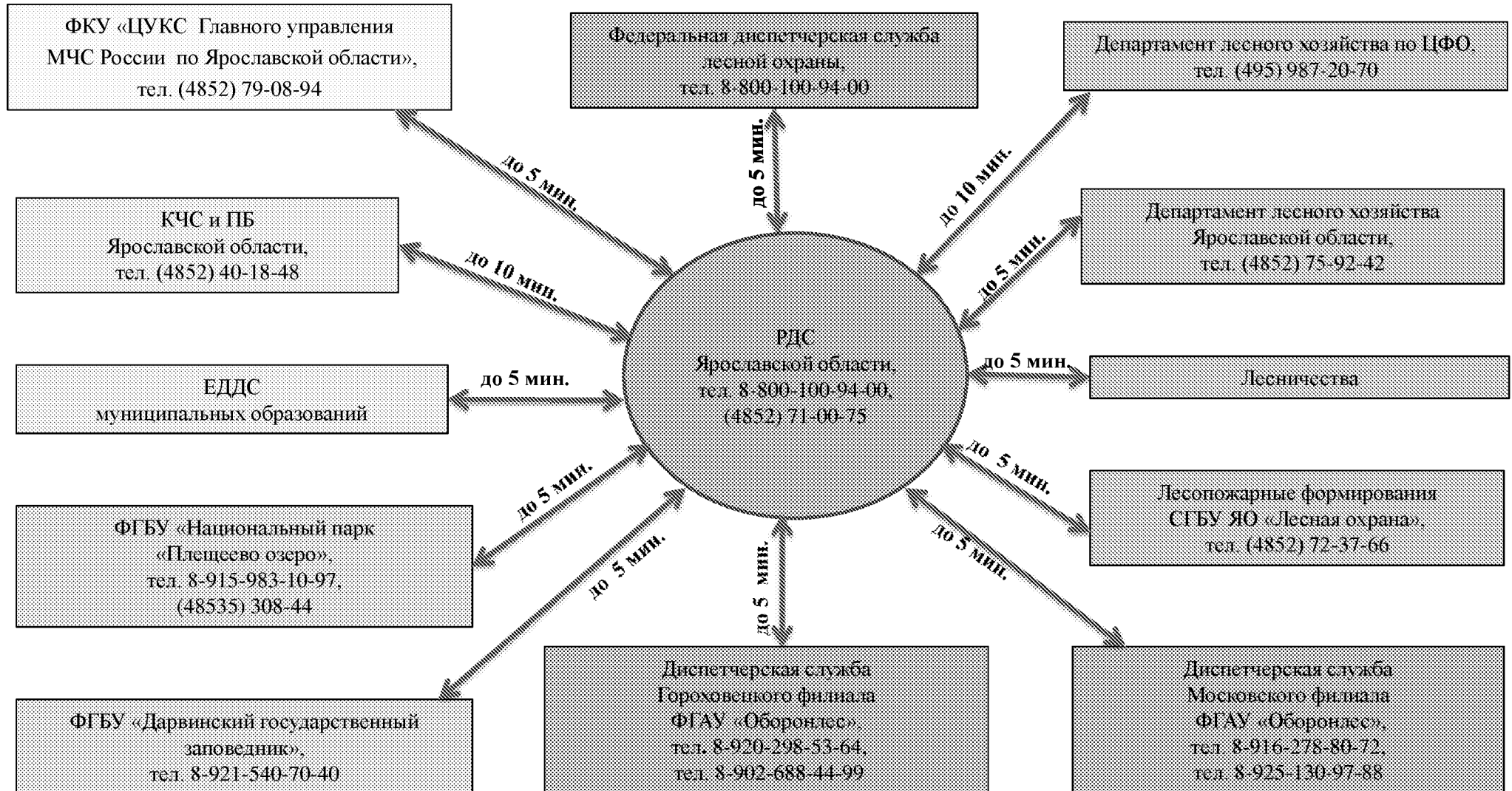


Схема оперативного обмена информацией о пожарной опасности и лесных пожарах на территории Ярославской области



Список используемых сокращений

- АСФ – аварийно-спасательные формирования
 АЦ – автоцистерна
 БО – база отдыха
 в/ч – воинская часть
 ГБУ ЯО – государственное бюджетное учреждение Ярославской области
 ГКУ ЯО – государственное казенное учреждение Ярославской области
 ГОУ – государственное образовательное учреждение
 ГП – государственное предприятие
 ГПОУ ЯО – государственное профессиональное образовательное учреждение Ярославской области
 ГПОАУ ЯО – государственное профессиональное образовательное автономное учреждение Ярославской области
 ГУП ЯО – государственное унитарное предприятие Ярославской области
 ДО – дополнительное образование
 ДОД – дополнительное образование детей
 ДОЛ – детский оздоровительный лагерь
 ДООЦ – детский оздоровительно-образовательный центр
 ЕДДС – единая дежурно-диспетчерская служба
 ЗАО – закрытое акционерное общество
 ЗОК – загородный оздоровительный лагерь
 ИП – индивидуальный предприниматель
 КВ-диапазон – коротковолновый диапазон
 КТА – контрольная точка аэродрома
 КФХ – крестьянское фермерское хозяйство
 КХ – крестьянское хозяйство
 КЧС и ПБ – комиссия по чрезвычайным ситуациям и обеспечению пожарной безопасности
 ЛК – лесозаготовительная компания
 ЛКМ – лесозаготовительная компания «Митрофановых»
 ЛПС – лесопожарная станция
 МАУ – муниципальное автономное учреждение
 МБУ – муниципальное бюджетное учреждение
 МВД России – Министерство внутренних дел Российской Федерации
 МОУ – муниципальное образовательное учреждение
 НПП – научно-производственное предприятие
 ОАО – открытое акционерное общество
 ООО – общество с ограниченной ответственностью
 ОП – отдельный пост
 ОФПС по ЯО – отряд федеральной противопожарной службы по Ярославской области

- ОЦ – оздоровительный центр
 ППО – подразделение пожарной охраны
 ПСК – производственный сельскохозяйственный кооператив
 ПСО – пожарно-спасательный отряд
 ПСС ЯО – пожарно-спасательная служба Ярославской области
 ПСЧ – пожарно-спасательная часть
 ПФК – производственно-финансовая компания
 ПХС – пожарно-химическая станция
 ПЧ – пожарная часть
 РДС – региональная диспетчерская служба
 РЖД – Российские железные дороги
 РЛО – ранцевый лесной огнетушитель
 СГБУ ЯО – специализированное государственное бюджетное учреждение Ярославской области
 СК – сельскохозяйственный кооператив
 СНТ – садоводческое некоммерческое товарищество
 СОК – спортивно-оздоровительный комплекс
 СПК – сельскохозяйственный производственный кооператив
 СПО – среднее профессиональное образование
 СПСЧ – специализированная пожарно-спасательная часть
 СТ – садоводческое товарищество
 СТД – современные технологии деревообработки
 СХК – сельскохозяйственный кооператив
 СХП – сельскохозяйственное предприятие
 ТУ – технический участок
 УКВ-диапазон – ультракоротковолновый диапазон
 УЛХиП – Управление лесного хозяйства и природопользования
 ФАУ ДПО ВИПКЛХ – федеральное автономное учреждение дополнительного профессионального образования «Всероссийский институт повышения квалификации руководящих работников и специалистов лесного хозяйства»
 ФБУ – федеральное бюджетное учреждение
 ФГАУ – федеральное государственное автономное учреждение
 ФГБУ – федеральное государственное бюджетное учреждение
 ФГКУ – федеральное государственное казенное учреждение
 ФДС – федеральная диспетчерская служба
 ФКУ «ЦУКС ГУ МЧС России по Ярославской области» – федеральное казенное учреждение «Центр управления в кризисных ситуациях Главного управления МЧС России по Ярославской области»
 ФПАК – фонд поддержки аграрного комплекса
 ФПС – федеральная противопожарная служба по Ярославской области
 ЦОД ГО ЧС – центр обеспечения действий по гражданской обороне и чрезвычайным ситуациям
 ЦФО – Центральный федеральный округ

ЯО – Ярославская область