

ПРАВИТЕЛЬСТВО ЯРОСЛАВСКОЙ ОБЛАСТИ

ПОСТАНОВЛЕНИЕ

от 11.04.2017 № 303-п
г. Ярославль

Об утверждении Положения о
памятнике природы «Долина
р. Ити» и о внесении изменений
в постановление Правительства
области от 01.07.2010 № 460-п

В соответствии с Земельным кодексом Российской Федерации, Федеральным законом от 14 марта 1995 года № 33-ФЗ «Об особо охраняемых природных территориях», Законом Ярославской области от 28 декабря 2015 г. № 112-з «Об особо охраняемых природных территориях регионального и местного значения в Ярославской области», постановлением Правительства области от 27.09.2012 № 981-п «Об утверждении Порядка создания, реорганизации и упразднения особо охраняемых природных территорий регионального значения в Ярославской области», на основании заключения государственной экологической экспертизы от 24.12.2015 № 23/2015, утверждённого приказом департамента охраны окружающей среды и природопользования Ярославской области от 24.12.2015 № 49Э «Об утверждении заключения экспертной комиссии», и согласования Министерства природных ресурсов и экологии Российской Федерации от 12.05.2016 № 05-12-29/10009

ПРАВИТЕЛЬСТВО ОБЛАСТИ ПОСТАНОВЛЯЕТ:

1. Снять статус особо охраняемой природной территории с территории, занятой земельным участком с кадастровым номером 76:23:020101:0041 площадью 1280 кв. м, расположенным по адресу: Ярославская область, г. Ярославль, ул. Беговая, садовое некоммерческое товарищество «Очепки», участок 39, и прилегающим к нему земельным участком грунтовой дороги площадью 23 кв. м.

2. Исключить из границ памятника природы «Долина р. Ити» земельные участки, указанные в пункте 1, в связи с необратимой утратой ими особого природоохранного значения.

3. Утвердить прилагаемое Положение о памятнике природы «Долина р. Ити».

4. Внести в Перечень особо охраняемых природных территорий Ярославской области, утверждённый постановлением Правительства области от 01.07.2010 № 460-п «Об утверждении Перечня особо охраняемых природных территорий Ярославской области и о признании утратившими

силу отдельных постановлений Администрации области и Правительства области», изменения согласно приложению.

5. Контроль за исполнением постановления возложить на заместителя Председателя Правительства области, курирующего вопросы имущества и природопользования.

6. Постановление вступает в силу через 10 дней после его официального опубликования.

Председатель
Правительства области

Д.А. Степаненко

УТВЕРЖДЕНО
постановлением
Правительства области
от 11.04.2017 № 303-п

ПОЛОЖЕНИЕ

о памятнике природы «Долина р. Ити»

1. Положение о памятнике природы «Долина р. Ити» (далее – Положение) разработано в соответствии с Федеральным законом от 14 марта 1995 года № 33-ФЗ «Об особо охраняемых природных территориях», Законом Ярославской области от 28 декабря 2015 г. № 112-з «Об особо охраняемых природных территориях регионального и местного значения в Ярославской области».

2. Наименование и категория особо охраняемой природной территории – памятник природы «Долина р. Ити» (далее – памятник природы).

3. Статус – региональный.

4. Профиль – комплексный (ландшафтный).

5. Местоположение – Ярославская область, Ярославский муниципальный район, Кузнечихинское сельское поселение, г. Ярославль, Заволжский район.

6. Границы: на территории Кузнечихинского сельского поселения Ярославского муниципального района и Заволжского района г. Ярославля: от устьевского створа р. Ити (места впадения в р. Волгу) по уступу высокой поймы вверх по течению 500 м до жилой застройки с. Устья, далее по границе застройки по поверхности правобережного пойменного массива до начала вогнутого берега макроизлучины р. Ити, далее вдоль по вогнутому берегу до прямого участка русла вверх по течению 350 м по уступу пойменной бровки, затем по прямому участку вверх по течению 1000 м вдоль вогнутой излучины по бровке коренного склона с захватом парковых рядовых насаждений липы и дуба (по внешней кромке автодороги), далее еще 500 м вверх по течению до верхнего створа, отсюда по левой стороне реки полосой 350 м на пойменных сегментах и 200 м вдоль бровки коренного берега ниже дер. Софино, далее по берегу до устьевского створа р. Ити.

Считать не входящим в границы памятника природы земельный участок с кадастровым номером 76:23:020101:0041 площадью 1280 кв. м, расположенный по адресу: Ярославская область, г. Ярославль, ул. Беговая, садовое некоммерческое товарищество «Очачки», участок 39, и прилегающий к нему земельный участок грунтовой дороги площадью 23 кв. м.

7. Площадь – 119,8697 га (в том числе в Ярославском муниципальном районе – 108,5103 га, в г. Ярославле – 11,3594 га).

8. Памятник природы образован в соответствии с постановлением Администрации области от 21.01.2005 № 8 «Об особо охраняемых природных территориях Ярославской области» и функционирует в соответствии с постановлением Правительства области от 01.07.2010 № 460-п «Об утверждении Перечня особо охраняемых природных территорий Ярославской области и о признании утратившими силу отдельных постановлений Администрации области и Правительства области» и Положением.

9. Памятник природы образован без изъятия земельных участков у собственников, владельцев и пользователей.

10. Изменение границ, выделение зон ограниченного хозяйственного использования, реорганизация и упразднение памятника природы осуществляются в соответствии с постановлением Правительства области от 27.09.2012 № 981-п «Об утверждении Порядка создания, реорганизации и упразднения особо охраняемых природных территорий регионального значения в Ярославской области».

11. Государственный надзор в области охраны и использования памятника природы осуществляется департаментом охраны окружающей среды и природопользования Ярославской области в пределах его компетенции.

12. Функции единой дирекции особо охраняемых природных территорий регионального значения Ярославской области исполняет государственное бюджетное учреждение Ярославской области «Управление по особо охраняемым природным территориям и охране животного мира» (далее – единая дирекция ООПТ), осуществляющее управление в области функционирования памятника природы, в том числе обеспечение режима особой охраны, охраны и восстановления природных объектов и комплексов памятника природы.

13. Ответственность за соблюдение установленного режима использования территории памятника природы несут администрация Кузнечихинского сельского поселения Ярославского муниципального района, территориальная администрация Заволжского района г. Ярославля (в рамках полномочий), собственники, владельцы, пользователи земельных участков.

14. Цель создания памятника природы – сохранение уникальных, невозполнимых, ценных в экологическом, научном, культурном, эстетическом и рекреационном отношениях природных комплексов и ландшафтов, а также объектов растительного и животного мира.

15. Краткое описание памятника природы.

Река Ить берёт своё начало на юго-восточных склонах Даниловской возвышенности. Течёт преимущественно на юг по территории Тутаевского и Ярославского районов. Впадает в р. Волгу (Горьковское водохранилище) у с. Устье. Является левым притоком р. Волги. В верхнем и среднем течении ширина русла меняется от 5 до 25 м, глубина от 0,2 до 1,5 м, в нижнем течении ширина достигает 60 м, глубина – 2,5 м. Для р. Ити характерны

развитые излучины в форме подков радиусом 300 – 400 м. В прошлом на реке были расположены мельницы, позже по р. Ити сплавляли лес.

Долина реки обладает высокими рекреационными качествами, которые используются с давних пор. Имеет место примечательный исторический ландшафт. В месте впадения р. Ити в р. Волгу – в с. Устье расположена церковь Смоленской иконы Божией Матери, построенная в 1771 году. Весной р. Ить используется для спортивного сплава туристами-водниками.

Долина р. Ити на всём протяжении памятника природы сохранила ценные природные ландшафты. Пойменные участки при весеннем половодье становятся участками воспроизводства большинства фитофильных видов рыб. Водная растительность произрастает вдоль обоих берегов и представлена кубышкой жёлтой, рдестами, гречихой земноводной. Из редких водных растений встречается кувшинка белая. Представители ихтиофауны: окунь, плотва, уклейка, щука, густера и др. Нерестилища рыб фитофильной группы (плотвы, густеры, окуня) расположены на заливаемой весной пойме. Нагул проходит по всей акватории участка.

В границах памятника природы располагаются сельскохозяйственные земли (луга, сенокосы) и селитебные ландшафты. По высокому правому краю речной долины произрастают липы, дубы и вязы, сочетающиеся с разнотравьем высокой поймы. Пойма реки представлена, в основном, злаково-разнотравными лугами. На берегах встречаются гусиный лук, прострел раскрытый, или сон-трава, ветреница лютиковая, купальница, кислица, злаки, медуница, калужница болотная.

Видовой состав наземных позвоночных разнообразен за счёт наличия лугов и разреженного древостоя. Из амфибий и рептилий часто встречаются серая жаба, травяная лягушка, уж, живородящая ящерица. Птицы представлены большим количеством видов. Встречаются пёстрый дятел, кукушка, чайки. Наиболее разнообразны и многочисленны воробьинообразные. Вблизи населённых пунктов могут быть встречены немногочисленные синантропные виды: деревенская и городская ласточки, галка, скворец, грач, полевой воробей, сизый голубь, домовая мышь и серая крыса. Из съедобных грибов растут белый гриб, валуй, волнушка, маслёнок, моховик, подосиновик, сыроежка.

16. Режим особой охраны территории памятника природы.

16.1. Запрещаются любые виды деятельности, рекреационного и иного природопользования, влекущие за собой нарушение сохранности территории памятника природы, охраняемых природных объектов и комплексов, а также противоречащие целям создания памятника природы, в том числе:

- предоставление и использование земельных участков для целей, не соответствующих целям создания памятника природы, в том числе для коллективного садоводства, огородничества, индивидуального жилищного или дачного строительства, для строительства баз и домов отдыха, а также смена разрешенного вида использования для указанных целей;

- проведение рубок древесных насаждений, кустарников и подроста, за исключением санитарных рубок, рубок, осуществляемых в целях предупреждения пожаров, предусмотренных подпунктом 16.5 пункта 16 Положения;

- повреждение, поломка деревьев и кустарников;

- подсочка деревьев;

- применение ядохимикатов, химических средств защиты растений и стимуляторов роста, открытое складирование и хранение минеральных удобрений;

- палы травы и растительных (в том числе порубочных) остатков;

- размещение животноводческих комплексов, ферм и оросительных систем, использующих подготовленные сточные воды, мест складирования навоза;

- видоизменение ландшафтов;

- уничтожение почвенного покрова;

- взрывные работы;

- разведка и разработка (добыча) полезных ископаемых;

- деятельность, влекущая за собой уменьшение водности и ухудшение гидрологического и гидрохимического режима территории, разрушение берегов и притоков р. Ити;

- изменение береговой линии и русла водных объектов, за исключением мероприятий, связанных с охраной и реабилитацией водного объекта;

- безнадзорный выгул, натаска, нагонка и притравка собак;

- промысловый сбор грибов, ягод, лекарственных растений;

- добывание видов грибов, лишайников, растений и животных, занесённых в Красную книгу Российской Федерации и Красную книгу Ярославской области, уничтожение или нарушение мест их обитания (произрастания);

- уничтожение (разорение) муравейников, гнёзд, нор или других мест обитания животных, загрязнение и разрушение нерестилищ рыб;

- добывание останков ископаемых организмов;

- организация коллективного отдыха населения, устройство привалов, бивуаков, туристических стоянок, лагерей;

- разведение костров вне специально оборудованных мест;

- вытаптывание травяного покрова вне пределов тропинойной сети;

- выпас сельскохозяйственных животных и организация для них летних лагерей, ванн;

- размещение кладбищ, скотомогильников, мест размещения отходов производства и потребления, радиоактивных, химических, взрывчатых, токсичных, отравляющих и ядовитых веществ;

- загрязнение и захламление территории памятника природы и акватории водных объектов, устройство свалок мусора и отходов;

- сброс сточных, в том числе дренажных, вод;

- размещение автозаправочных станций, складов горюче-смазочных материалов, станций технического обслуживания, используемых для технического осмотра и ремонта транспортных средств, заправка топливом и мойка транспортных средств;

- движение транспортных средств вне дорог общего пользования и стоянка вне дорог и специально оборудованных мест, имеющих твёрдое покрытие, а также движение и стоянка водных моторных транспортных средств на акватории водного объекта, за исключением специальных транспортных средств, транспортных средств, используемых в целях охраны и изучения территории памятника природы, а также иных транспортных средств, движение и стоянка которых разрешены Положением;

- осуществление хозяйственной деятельности и посещение мест массового размножения и миграций наземных позвоночных и птиц, гнездования и выращивания потомства объектов животного мира, нереста и нагула молоди рыб (с апреля по июнь включительно);

- добывание животных, не отнесённых к объектам охоты и рыболовства, за исключением добычи в научных целях и в порядке регулирования численности и выбраковки больных и травмированных животных;

- любые формы активной и массовой рекреации вне специально выделенных зон ограниченного хозяйственного использования;

- уничтожение или повреждение специальных знаков, информирующих о наличии, границах памятника природы и (или) его охранной зоны, об ограничениях природопользования на его территории, а также иных специальных знаков.

16.2. Допускается использование памятника природы в следующих целях:

- научные, в том числе мониторинг состояния окружающей природной среды, изучение функционирования и развития природных экосистем и их компонентов;

- эколого-просветительские, в том числе проведение учебно-познавательных экскурсий, организация и обустройство экологических учебных троп, снятие видеофильмов, фотографирование с целью выпуска слайдов, буклетов;

- рекреационные (транзитные прогулки);

- природоохранные, в том числе сохранение генофонда видов живых организмов, обеспечение условий обитания редких и исчезающих видов грибов, лишайников, растений и животных;

а также в целях, не противоречащих целям памятника природы и установленному режиму охраны, в том числе:

- осуществление сельскохозяйственной деятельности на землях сельскохозяйственного назначения в ранее отведённых границах земельных участков с учётом требований, предусмотренных подпунктами 16.1 и 16.6 пункта 16 Положения;

- любительское и спортивное рыболовство;

- использование объектов животного мира в научных, культурно-просветительных, воспитательных, рекреационных и эстетических целях в соответствии с действующим законодательством Российской Федерации и Ярославской области;

- непромысловый сбор грибов, ягод, лекарственных растений;

- обустройство кормушек и гнездовий для мелких птиц;

- благоустройство территории, посадка деревьев и кустарников ценных пород в соответствии с действующим законодательством Российской Федерации и Ярославской области и при согласовании с единой дирекцией ООПТ;

- установка специальных знаков, информирующих о наличии, границах памятника природы, об ограничениях природопользования на его территории, установка ограничителей прохода и проезда в соответствии с действующим законодательством Российской Федерации и Ярославской области и при согласовании с единой дирекцией ООПТ.

16.3. Строительство, реконструкция, капитальный ремонт объектов капитального строительства в границах памятника природы запрещены, за исключением специально выделенных зон ограниченного хозяйственного использования. Зоны ограниченного хозяйственного использования выделяются постановлением Правительства области на основании положительного заключения государственной экологической экспертизы.

Проектная документация на объекты капитального строительства, строительство, реконструкцию которых предполагается осуществлять на территории памятника природы, подлежит государственной экологической экспертизе.

16.4. Осуществление водохозяйственных мероприятий, связанных с охраной и реабилитацией водных объектов, а также предотвращением негативного воздействия вод, в том числе расчистка и дноуглубление водных объектов с целью их реабилитации, берегоукрепление, забор (изъятие) водных ресурсов для целей хозяйственно-бытового водоснабжения, осуществление деятельности в сфере организации рыболовства, в том числе создание и эксплуатация объектов инфраструктуры, допускается в специально выделенных в памятнике природы зонах ограниченного хозяйственного использования. Такие зоны выделяются постановлением Правительства области на основании положительного заключения государственной экологической экспертизы.

16.5. Санитарные рубки древесных насаждений, кустарников и подроста, рубки, осуществляемые в целях предупреждения пожаров, проводятся по согласованию с единой дирекцией ООПТ.

16.5.1. Для получения согласования пользователя, владельцы и собственники земельных участков (далее – заявитель, заявители) представляют в единую дирекцию ООПТ следующие документы, обосновывающие необходимость и допустимость рубок для выполнения целей памятника природы:

- заявление о согласовании проведения санитарных рубок и (или) рубок, осуществляемых в целях предупреждения пожаров, с указанием сроков их проведения;

- схемы расположения мест рубок в границах памятника природы;

- документы, подтверждающие право пользования, владения или собственности в отношении участков, на которых расположены места рубок;

- акт обследования насаждений, предусматривающий осуществление санитарно-оздоровительных либо противопожарных мероприятий.

16.5.2. Единая дирекция ООПТ в срок, не превышающий 30 дней со дня поступления, рассматривает документы и принимает решение о согласовании либо об отказе в согласовании соответствующих рубок.

16.5.3. Мотивированный отказ в согласовании рубок оформляется в случаях, если:

- заявителем не представлены документы, представление которых предусмотрено подпунктом 16.5.1 пункта 16 Положения;

- на испрашиваемых участках имеются места обитания (произрастания) редких и исчезающих видов грибов, лишайников, растений и животных, занесённых в Красную книгу Российской Федерации и Красную книгу Ярославской области, и заявителем не получено в установленном порядке разрешение на добывание таких объектов животного или растительного мира;

- осуществление мероприятий планируется в период размножения и миграций, гнездования и выращивания потомства объектов животного мира (с апреля по июнь включительно).

16.5.4. При отсутствии оснований для отказа оформляется письмо о согласовании рубок. В срок, не превышающий 2 рабочих дней со дня оформления, письмо о согласовании рубок либо мотивированный отказ в согласовании рубок направляется заявителю.

16.6. На специально выделенных земельных участках частичного хозяйственного использования в составе памятника природы допускается осуществление ограниченной хозяйственной и рекреационной деятельности в соответствии с установленным для них особым правовым режимом при наличии положительного заключения государственной экологической экспертизы.

17. Собственники, владельцы и пользователи земельных участков, которые расположены в границах памятника природы, а также иные физические и юридические лица обязаны соблюдать установленный режим особой охраны и несут за его нарушение административную, уголовную и иную установленную законом ответственность.

18. Вред, причинённый природным объектам и комплексам в границах памятника природы, подлежит возмещению в соответствии с утвержденными в установленном порядке таксами и методиками исчисления размера ущерба, а при их отсутствии – по фактическим затратам на восстановление природных объектов и комплексов.

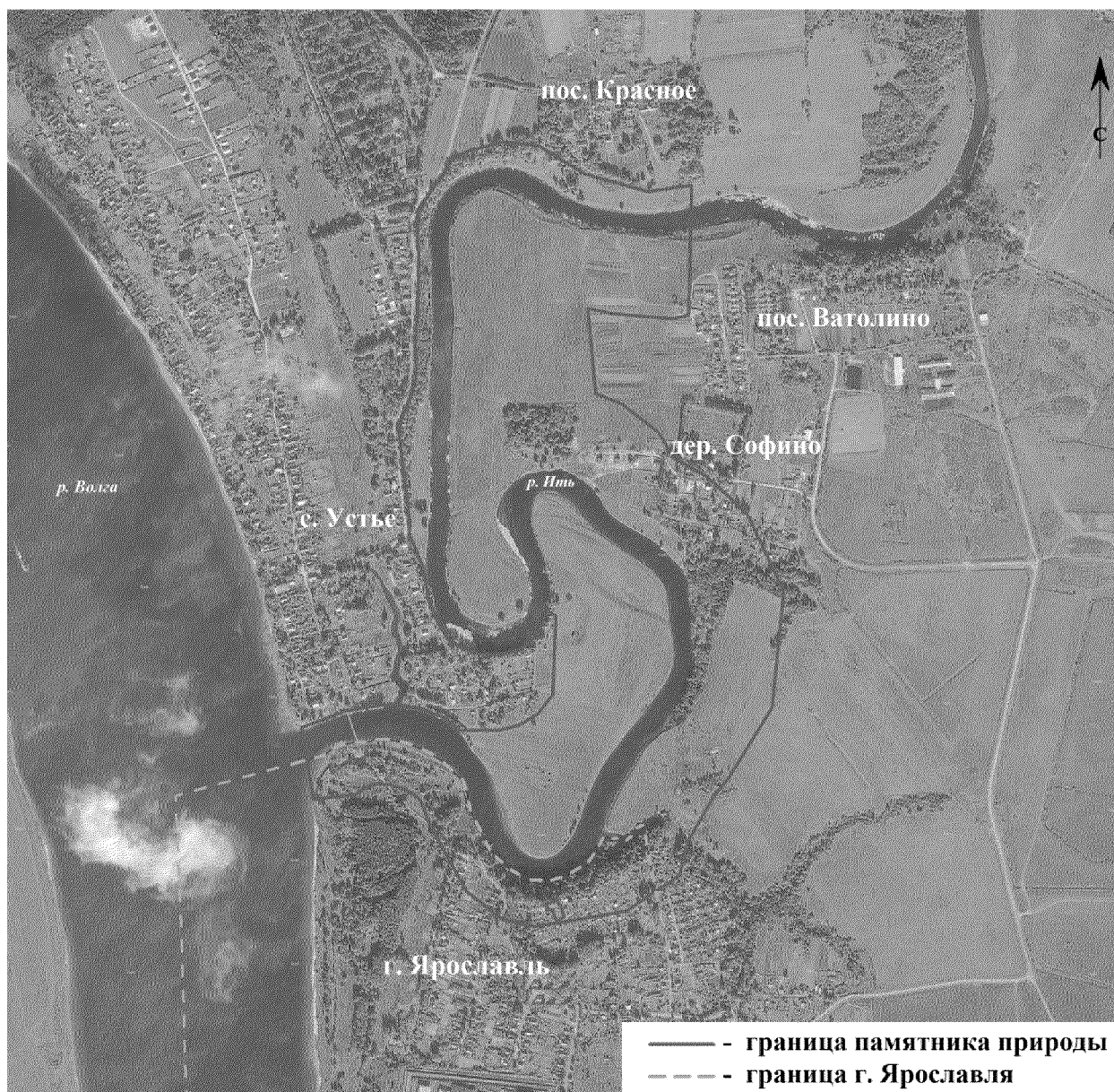
19. Памятник природы в обязательном порядке учитывается при разработке и обновлении генеральных планов и правил землепользования и застройки Кузнечихинского сельского поселения Ярославского муниципального района и г. Ярославля, схем территориального планирования Ярославского муниципального района, другой планировочной (градостроительной) документации.

20. Изменение границ, реорганизация памятника природы, выделение зон ограниченного хозяйственного использования в памятнике природы являются основанием для корректировки текущих и перспективных планов и проектов деятельности в границах особо охраняемой природной территории.

21. Схема границ памятника природы приведена в приложении 1 к Положению.

22. Перечень координат поворотных точек границ памятника природы приведен в приложении 2 к Положению.

СХЕМА
границ памятника природы «Долина р. Ити»



**ПЕРЕЧЕНЬ
координат поворотных точек границ
памятника природы «Долина р. Ити»**

№ точки	Координаты	
	X	Y
1	2	3
Ярославский муниципальный район*		
1	393673,37	1323660,69
2	393690,85	1323697,88
3	393714,89	1323795,10
4	393702,95	1323874,59
5	393638,70	1323978,98
6	393595,77	1324137,06
7	393609,98	1324237,61
8	393299,52	1324227,14
9	393292,79	1324188,98
10	393303,84	1324052,99
11	393315,34	1323988,11
12	393115,78	1324006,17
13	393085,12	1324072,50
14	393019,68	1324157,01
15	392964,57	1324190,57
16	392905,46	1324284,52
17	392818,13	1324371,89
18	392642,96	1324455,93
19	392364,15	1324429,10
20	392187,91	1324320,91
21	392148,39	1324288,03
22	392052,65	1324231,70
23	391960,65	1324206,10
24	391922,55	1324149,76
25	392065,69	1324122,78
26	392080,33	1324119,68
27	392078,41	1324113,21
28	392075,41	1324107,40
29	392073,17	1324102,19
30	392068,87	1324100,79
31	392062,80	1324098,15
32	392060,26	1324096,47
33	392053,51	1324091,59
34	392050,83	1324088,91
35	392046,62	1324085,24
36	392044,91	1324076,64
37	392044,27	1324070,53
38	392047,38	1324063,70
39	392048,16	1324059,92
40	392049,59	1324056,76
41	392049,31	1324050,51

1	2	3
42	392048,89	1324042,25
43	392050,03	1324037,61
44	392051,37	1324031,06
45	392050,14	1324026,08
46	392045,51	1324021,06
47	392028,91	1324011,66
48	392020,04	1324006,84
49	392010,17	1324002,92
50	392001,09	1323994,11
51	391990,07	1323983,47
52	391979,87	1323969,41
53	391977,87	1323964,33
54	391967,43	1323945,52
55	391959,54	1323929,30
56	391953,88	1323911,65
57	391949,33	1323892,73
58	391950,10	1323872,17
59	391951,62	1323851,11
60	391958,53	1323830,93
61	391971,86	1323806,35
62	391989,74	1323784,18
63	392004,15	1323767,72
64	392025,55	1323751,72
65	392051,64	1323738,15
66	392076,44	1323727,70
67	392093,60	1323717,19
68	392118,75	1323706,00
69	392130,44	1323702,50
70	392155,17	1323699,81
71	392171,15	1323693,59
72	392190,92	1323687,26
73	392207,07	1323665,76
74	392221,37	1323650,91
75	392234,86	1323638,49
76	392246,80	1323619,06
77	392258,05	1323602,29
78	392266,11	1323582,21
79	392274,79	1323557,12
80	392281,16	1323534,19
81	392285,23	1323509,80
82	392286,04	1323490,76
83	392285,43	1323475,38
84	392281,92	1323469,70
85	392279,43	1323458,74
86	392278,38	1323451,26
87	392278,80	1323442,48
88	392279,35	1323439,09
89	392279,35	1323436,52
90	392279,42	1323432,88
91	392276,29	1323414,95
92	392274,46	1323400,72
93	392270,48	1323385,16

1	2	3
94	392264,00	1323375,66
95	392256,29	1323366,69
96	392249,77	1323360,96
97	392237,40	1323315,89
98	392314,07	1323304,08
99	392354,48	1323406,04
100	392371,18	1323516,79
101	392367,45	1323547,86
102	392362,38	1323585,09
103	392340,39	1323640,37
104	392308,25	1323680,99
105	392306,51	1323728,87
106	392306,51	1323770,20
107	392319,73	1323823,92
108	392346,17	1323867,74
109	392392,02	1323903,99
110	392579,65	1323911,62
111	392592,56	1323891,10
112	392526,45	1323857,64
113	392499,86	1323823,43
114	392488,34	1323776,53
115	392491,75	1323729,21
116	392502,49	1323692,13
117	392522,48	1323655,54
118	392565,88	1323628,22
119	392629,28	1323604,80
120	392693,01	1323593,48
121	392778,86	1323561,60
122	392792,71	1323561,60
123	392850,87	1323554,00
124	393016,50	1323537,02
125	393033,16	1323537,02
126	393044,36	1323538,93
127	393064,44	1323548,67
128	393124,71	1323571,51
129	393143,51	1323574,34
130	393171,30	1323576,37
131	393225,47	1323574,40
132	393400,03	1323582,92
133	393436,38	1323583,26
134	393460,98	1323581,92
135	393512,53	1323578,68
136	393523,17	1323579,26
137	393541,06	1323583,51
138	393562,88	1323591,44
139	393581,40	1323603,49
140	393626,63	1323635,62
141	393646,76	1323648,59
1	393673,37	1323660,69
Г. Ярославль**		
1	16857,06	-5274,27
2	16868,58	-5228,98
3	16874,99	-5223,12

1	2	3
4	16882,53	-5214,01
5	16888,83	-5204,39
6	16892,52	-5188,76
7	16894,08	-5174,50
8	16896,88	-5156,52
9	16896,74	-5152,88
10	16896,69	-5150,31
11	16896,08	-5146,93
12	16895,49	-5138,16
13	16896,40	-5130,66
14	16898,69	-5119,66
15	16902,09	-5113,91
16	16902,41	-5098,52
17	16901,25	-5079,50
18	16896,72	-5055,20
19	16889,92	-5032,39
20	16880,77	-5007,47
21	16872,34	-4987,54
22	16860,78	-4970,99
23	16848,48	-4951,79
24	16834,76	-4939,62
25	16820,18	-4925,04
26	16803,63	-4903,85
27	16783,75	-4897,89
28	16767,65	-4891,97
29	16742,88	-4889,75
30	16731,13	-4886,47
31	16705,77	-4875,75
32	16688,42	-4865,56
33	16663,43	-4855,58
34	16637,09	-4842,50
35	16615,39	-4826,91
36	16600,68	-4810,72
37	16582,39	-4788,89
38	16568,60	-4764,56
39	16561,31	-4744,52
40	16559,40	-4723,49
41	16558,24	-4702,95
42	16562,44	-4683,95
43	16567,77	-4666,20
44	16575,35	-4649,83
45	16585,44	-4630,83
46	16587,34	-4625,72
47	16597,28	-4611,47
48	16608,09	-4600,62
49	16617,01	-4591,64
50	16626,80	-4587,54
51	16635,58	-4582,56
52	16652,00	-4572,85
53	16656,53	-4567,74
54	16657,67	-4562,74
55	16656,21	-4556,22
56	16654,98	-4551,60

1	2	3
57	16655,25	-4543,33
58	16655,41	-4537,08
59	16653,92	-4533,95
60	16653,07	-4530,18
61	16649,83	-4523,41
62	16650,36	-4517,29
63	16651,91	-4508,66
64	16656,05	-4504,91
65	16658,68	-4502,18
66	16665,33	-4497,18
67	16667,84	-4495,45
68	16673,86	-4492,70
69	16678,13	-4491,22
70	16680,27	-4485,97
71	16683,17	-4480,10
72	16684,96	-4473,60
73	16670,27	-4470,77
74	16526,65	-4446,48
75	16483,28	-4513,25
76	16459,73	-4644,92
77	16455,53	-4682,30
78	16459,04	-4683,31
79	16462,13	-4676,24
80	16464,58	-4674,14
81	16470,40	-4664,36
82	16492,75	-4671,10
83	16508,83	-4677,32
84	16511,66	-4678,31
85	16505,97	-4689,77
86	16504,10	-4698,11
87	16502,08	-4709,71
88	16486,82	-4706,54
89	16488,10	-4695,71
90	16467,55	-4690,11
91	16457,51	-4686,98
92	16455,09	-4686,23
93	16449,51	-4735,93
94	16468,60	-4817,94
95	16533,45	-4896,87
96	16694,27	-4984,11
97	16756,89	-5007,18
98	16767,96	5019,29
99	16782,68	-5044,02
100	16794,27	-5081,92
101	16797,95	-5105,33
102	16787,23	-5136,77
103	16773,91	-5158,56
104	16762,15	-5261,48
1	16857,06	-5274,27

* Система координат – МСК-76.

** Система координат – местная, г. Ярославль.

**ИЗМЕНЕНИЯ,
вносимые в Перечень особо охраняемых природных территорий
Ярославской области**

1. В пункте 2.17.3 подраздела 2.17 раздела 2:

- в графе 3 цифры «120» заменить цифрами «119,8697», цифры «11,4897» заменить цифрами «11,3594»;

- графу 4 перед словами «Ярославского МР» дополнить словами «Кузнечихинского сельского поселения», после слов «г. Ярославля» дополнить словами «(в рамках полномочий), собственники, владельцы, пользователи земельных участков»;

- графу 5 дополнить словами «(за исключением участков, указанных в пункте 14 приложения к Перечню)».

2. Участки, не входящие в границы особо охраняемых природных территорий Ярославской области (приложение к Перечню), дополнить пунктом следующего содержания:

№ п/п	Земельные участки, не входящие в границы особо охраняемой природной территории
1	2
14.	Памятник природы «Долина р. Ити»; Ярославский МР, г. Ярославль Земельный участок с кадастровым номером 76:23:020101:0041 площадью 1280 кв. м, расположенный по адресу: Ярославская область, г. Ярославль, ул. Беговая, садоводческое некоммерческое товарищество «Очепки», участок 39, и прилегающий к нему земельный участок грунтовой дороги общей площадью 23 кв. м