



ГЛАВНОЕ УПРАВЛЕНИЕ ЛЕСАМИ ЧЕЛЯБИНСКОЙ ОБЛАСТИ

П Р И К А З

от 15.04.2026 г.

г. Челябинск

№ 325

Об утверждении проектной документации по изменению границ земель, на которых расположены леса, расположенные в лесопарковых и зеленых зонах Красноармейского и Каслинского лесничеств

В соответствии с Лесным кодексом Российской Федерации, Правилами изменения границ земель, на которых располагаются леса, указанные в пунктах 3 и 4 части 1 статьи 114 Лесного кодекса Российской Федерации, и определения функциональных зон в лесах, расположенных в лесопарковых зонах, утвержденных постановлением Правительства Российской Федерации от 21 декабря 2019 г. № 1755 «Об утверждении Правил изменения границ земель, на которых располагаются леса, указанные в пунктах 3 и 4 части 1 статьи 114 Лесного кодекса Российской Федерации, и определения функциональных зон в лесах, расположенных в лесопарковых зонах», Законом Челябинской области от 25.12.2008 г. № 342-ЗО «О регулировании лесных отношений в Челябинской области», учитывая обращение АО «Транснефть-Урал», рассмотрев проектную документацию по изменению границ земель, по изменению границ лесов, расположенных в лесопарковых и зеленых зонах на территории Красноармейского, Каслинского лесничеств Челябинской области ПРИКАЗЫВАЮ:

1. Утвердить прилагаемую Проектную документацию по изменению границ лесов, расположенных в лесопарковых и зеленых зонах на территории Красноармейского, Каслинского лесничеств Челябинской области.

2. Исключить из границ земель, на которых расположены леса, расположенные в лесопарковых зонах лесной участок Красноармейское лесничество, Севастьяновское участковое лесничество, квартал 27 (части выделов 250 – 258, 262, 263, 274), квартал 28 (части выделов 67, 70, 73, 74, 79 – 83), квартал 43 (части выделов 152, 153, 165, 170, 171, 173, 174), на площади 3,5002 гектаров.

3. Включить в границы земель, на которых расположены леса,

расположенные в лесопарковых зонах, лесной участок Каслинское лесничество, Багарякское участковое лесничество, квартал 198 (часть выдела 19), на площади 3,5002 гектаров.

4. Отделу государственного лесного реестра, земельных отношений и государственной экспертизы (Камалетдинов Д.З.) обеспечить:

- 1) информирование заявителя об издании настоящего приказа;
- 2) внесение соответствующей информации в государственный лесной реестр;
- 3) размещение настоящего приказа на официальном сайте Главного управления лесами Челябинской области.

5. Настоящий приказ вступает в силу со дня его подписания и подлежит официальному опубликованию.

6. Контроль за выполнением настоящего приказа оставляю за собой.

Исполняющий обязанности
начальника Главного управления



Ю.В. Золотухин

УТВЕРЖДЕНА
приказом Главного управления
лесаами Челябинской области
от 15.04.2026 г. № 325

Проектная документация
по изменению границ лесов, расположенных в лесопарковых и зеленых зонах
на территории Красноармейского, Каслинского лесничеств
Челябинской области

Проектная документация по изменению и установлению границ лесов, расположенных в лесопарковых и зеленых зонах на территории Красноармейского, Каслинского лесничеств Челябинской области (далее – документация) подготовлена по инициативе АО «Томинский ГОК».

Проектируемое изменение границ лесов, расположенных в лесопарковых и зеленых зонах на территории Красноармейского, Каслинского лесничеств Челябинской области обусловлено необходимостью реконструкции линейного объекта - «Замена участка магистрального нефтепровода Туймазы - Омск – Новосибирск - 2, Медведское - Челябинск, Ду700, 556 - 557,3 км, 558,7 - 562,2 км, 572,7 - 575,2 км, 594,7 - 599,4 км, Челябинское нефтепроводное управление» (далее – «Замена участка МН ТОН-2, Медведское - Челябинск, Ду700, 556 - 557,3 км, 558,7 - 562,2 км, 572,7 - 575,2 км, 594,7 - 599,4 км, Челябинское НУ»):

В соответствии с пунктом 5 статьи 114 Лесного кодекса изменение границ земель, на которых располагаются леса, выполняющие функции защиты природных и иных объектов (леса, расположенные в лесопарковых и зеленых зонах), которое может привести к уменьшению их площади, не допускается. В связи с этим в проектной документации отражены результаты проектирования границ земель, на которых расположены леса, выполняющие функции защиты природных и иных объектов (леса, расположенные в лесопарковых зонах) Челябинской области, учитывающие равноценную компенсацию исключаемого из этих зон лесных участков.

Проектная документация подготовлена в соответствии со статьей 82 Лесного кодекса Российской Федерации (далее – ЛК РФ), постановлением Правительства Российской Федерации от 21 декабря 2019 г. № 1755 «Об утверждении Правил изменения границ земель, на которых располагаются леса, указанные в пунктах 3 и 4 части 1 статьи 114 Лесного кодекса Российской Федерации, и определения функциональных зон в лесах, расположенных в лесопарковых зонах» (далее – Правила).

Глава 1. Сведения о границах населенных пунктов и муниципальных образований, на территории которых осуществляется изменение границ земель, на которых расположены леса в лесопарковых и зеленых зонах

Лесной участок, планируемый к исключению из границ лесов, расположенных в лесопарковых зонах Красноармейского лесничества в целях реконструкции линейного объекта – «Замена участка МН ТОН-2, Медведское - Челябинск, Ду700, 556 - 557,3 км, 558,7 - 562,2 км, 572,7 - 575,2 км, 594,7 - 599,4 км, Челябинское НУ» и расположен: Челябинская область, Красноармейский муниципальный округ, Красноармейское лесничество, Севастьяновское участковое лесничество, квартал 27 (части выделов 250 - 258, 262, 263, 274), квартал 28 (части выделов 67, 70, 73, 74, 79 - 83), квартал 43 (части выделов 152, 153, 165, 170, 171, 173, 174).

Границы Красноармейского муниципального округа, утверждены Законом Челябинской области от 28.03.2025 №54-ЗО.

Красноармейское лесничество Главного управления лесами Челябинской области организовано на базе Красноармейского лесхоза и расположено на территории Красноармейского муниципального округа.

Протяженность лесничества с севера на юг – 10 км, с востока на запад – 50 км.

В границах Красноармейского лесничества защитные леса (леса, выполняющие функции защиты природных и иных объектов: леса, расположенные в лесопарковых зонах) составляют 21878 га и состоят из десяти участков, расположенных в западной и южной части лесничества, в непосредственной близости от границ села Миасское, поселка Лазурный, села Шумово.

Равноценный лесной участок, выбранный в качестве компенсационного для включения в границы лесов, расположенный в лесопарковых зонах имеет местоположение: Челябинская область, Каслинский муниципальный округ, Каслинское лесничество, Багарякское участковое лесничество, квартал 198 (часть выдела 19).

Каслинское лесничество Главного управления лесами Челябинской области расположено в северной части Челябинской области на территории Каслинского муниципального округа и территорий, подчиненных городу Верхний Уфалей и городу Кыштым. Организовано на базе опытного Каслинского лесхоза.

Протяженность лесничества с севера на юг – 60 км, с востока на запад – 110 км. По западной части лесничества проходит железная дорога город Челябинск – город Екатеринбург. По территории лесничества проходит автодорога М5 федерального значения город Челябинск – город Екатеринбург, с примыкающим к ней дорогами областного значения.

В границах Каслинского лесничества защитные леса (леса, выполняющие функции защиты природных и иных объектов: леса, расположенные в лесопарковых зонах) составляют 3671,3668 га и состоят из десяти участков, расположенных в западной и северной части лесничества, в непосредственной

близости от границ города Касли.

Красноармейское и Каслинское лесничества относятся к Южно-Уральскому лесостепному лесному району, лесостепной лесорастительной зоне.

Глава 2. Характеристика лесного участка, проектируемого к исключению из границ земель, на которых расположены леса, расположенные в лесопарковых зонах

Перечень кварталов, выделов в составе лесного участка, испрашиваемого к исключению из границ лесов, расположенных в лесопарковых зонах Красноармейского лесничества представлен в таблице 1.

Таблица 1

Перечень кварталов, выделов в составе лесного участка, исключаемого из границ лесов, расположенных в лесопарковых зонах Красноармейского лесничества

Наименование лесничества, участкового лесничества	Номер квартала	Номер выдела	Площадь выдела, га
Защитные леса (леса, выполняющие функции защиты природных и иных объектов: леса, расположенные в лесопарковых зонах)			
Красноармейское лесничество, Севастьяновское участковое лесничество	27	часть 250	0,1882
		часть 251	0,0463
		часть 252	0,2194
		часть 253	0,3383
		часть 254	0,0388
		часть 254	0,2169
		часть 255	0,0982
		часть 256	0,0525
		часть 256	0,2108
		часть 257	0,0003
		часть 258	0,0214
		часть 262	0,0137
		часть 263	0,0327
часть 263	0,0928		

		часть 274	0,0655
	28	часть 67	0,0035
		часть 70	0,0534
		часть 70	0,0551
		часть 73	0,1473
		часть 74	0,1885
		часть 79	0,4514
		часть 80	0,0477
		часть 81	0,2313
		часть 82	0,1148
		часть 83	0,2272
		43	часть 152
	часть 153		0,0082
	часть 165		0,1794
	часть 170		0,0005
	часть 170		0,0854
	часть 171		0,0001
	часть 173		0,0028
	часть 174	0,0200	
Итого			3,5002

Согласно сведениям ГЛР, испрашиваемые лесные участки имеют характеристики, приведенные в таблице 2.

Таблица 2

Количественные и качественные характеристики испрашиваемых лесных участков

№ квартала	№ выдела	Площадь, га	Состав насаждения	Класс возраста	Возраст, лет	Бонитет	Полнота	Общий запас древесины, м ³
Защитные леса (леса, выполняющие функции защиты природных и иных объектов: леса, расположенные в лесопарковых зонах)								
Красноармейское лесничество, Севастьяновское участковое лесничество								
27	часть 250	0,1882	10Б	8	76	2	0,6	24,5
	часть 251	0,0463	погибшее насаждение	-	-	3	-	-
	часть 252	0,2194	8Б2Б	8	76	2	0,7	35,1
	часть 253	0,3383	погибшее насаждение	-	-	3	-	-
	часть 254	0,0388	7Б3Б	6	81	2	0,6	6,2
	часть 254	0,2169	7Б3Б	9	81	2	0,6	34,7
	часть 255	0,0982	8Б2Б	8	76	2	0,3	6,9
	часть 256	0,0525	8Б1Б1Б	9	81	2	0,6	8,4
	часть 256	0,2108	8Б1Б1Б	9	81	2	0,6	33,7
	часть 257	0,0003	8Б2Б+Б	9	81	2	0,6	0,1
	часть 258	0,0214	8Б2Б	9	81	2	0,7	3,9
	часть 262	0,0137	10Б	9	81	3	0,5	1,5
	часть 263	0,0327	10Б	9	81	3	0,4	2,9
	часть 263	0,0928	10Б	9	81	3	0,4	8,4
часть 274	0,0655	10Б	9	81	3	0,3	4,6	
28	часть 67	0,0035	8Б2Ос	7	66	3	0,3	0,2
	часть 70	0,0534	9Б1ОС	7	66	2	0,6	6,0

	часть 70	0,0551	9Б1ОС	7	66	2	0,6	6,1
	часть 73	0,1473	6ИВ4ОС	3	29	3	0,5	1,5
	часть 74	0,1885	9Б1ОС	7	66	3	0,3	9,4
	часть 79	0,4514	погибшее насаждение	-	-	3	-	-
	часть 80	0,0477	погибшее насаждение	-	-	3	-	-
	часть 81	0,2313	погибшее насаждение	-	-	3	-	-
	часть 82	0,1148	8Б2ОС7	7	66	2	0,5	10,3
	часть 83	0,2272	погибшее насаждение	-	-	3	-	-
43	часть 152	0,0478	8Б2Б	8	71	2	0,4	4,3
	часть 153	0,0082	10Б	9	86	2	0,4	1,0
	часть 165	0,1794	10Б	7	66	2	0,4	12,6
	часть 170	0,0005	10Б	8	76	2	0,6	0,1
	часть 170	0,0854	10Б	8	76	2	0,6	11,1
	часть 171	0,0001	10Б	8	76	2	0,7	0,0
	часть 173	0,0028	8Б2Б	8	76	2	0,6	0,4
	часть 174	0,0200	8Б1Б1Б	8	76	2	0,6	3,0
Итого		3,5002						

Таблица 3

Рекреационная характеристика лесных и нелесных земель лесного фонда на лесном участке, исключаемом из границ лесов, расположенных в лесопарковых зонах Красноармейского лесничества

Номер квартала	Номер выдела	Площадь, га	Тип ландшафта	Класс эстетической оценки	Рекреационная оценка	Класс устойчивости	Степень проходимости	Степень просматриваемости	Стадия рекреационной дигрессии
Защитные леса (леса, выполняющие функции защиты природных и иных объектов: леса, расположенные в лесопарковых зонах)									
Красноармейское лесничество, Севастьяновское участковое лесничество									
27	часть 250	0,1882	закрытый (горизонтальная сомкнутость)	1	высокая	1	хорошая	хорошая	1
	часть 251	0,0463	полуоткрытый (редин древостой)	3	низкая	1	хорошая	хорошая	1
	часть 252	0,2194	закрытый (горизонтальная сомкнутость)	1	высокая	1	хорошая	хорошая	1
	часть 253	0,3383	полуоткрытый (редин древостой)	3	высокая	1	хорошая	хорошая	1
	часть 254	0,0388	закрытый (горизонтальная сомкнутость)	1	высокая	1	хорошая	хорошая	1
	часть 254	0,2169	закрытый (горизонтальная сомкнутость)	1	высокая	1	хорошая	хорошая	1
	часть 255	0,0982	полуоткрытый (равномерное размещение)	1	высокая	1	хорошая	хорошая	1

			деревьев)						
	часть 256	0,0525	закрытый (горизонтальная сомкнутость)	1	высокая	1	хорошая	хорошая	1
	часть 256	0,2108	закрытый (горизонтальная сомкнутость)	1	высокая	1	хорошая	хорошая	1
	часть 257	0,0003	закрытый (горизонтальная сомкнутость)	1	высокая	1	хорошая	хорошая	1
	часть 258	0,0214	закрытый (горизонтальная сомкнутость)	1	высокая	1	хорошая	хорошая	1
	часть 262	0,0137	полуоткрытый (равномерное размещение деревьев)	1	высокая	1	хорошая	хорошая	1
	часть 263	0,0327	полуоткрытый (равномерное размещение деревьев)	1	высокая	1	хорошая	хорошая	1
	часть 263	0,0928	полуоткрытый (равномерное размещение деревьев)	1	высокая	1	хорошая	хорошая	1
	часть 274	0,0655	полуоткрытый (равномерное размещение деревьев)	1	высокая	1	хорошая	хорошая	1
28	часть 67	0,0035	полуоткрытый (равномерное	2	высокая	1	хорошая	хорошая	1

			размещение деревьев)						
часть 70	0,0534	закрытый (горизонтальная сомкнутость)	2	высокая	1	хорошая	хорошая	1	
часть 70	0,0551	закрытый (горизонтальная сомкнутость)	2	высокая	1	хорошая	хорошая	1	
часть 73	0,1473	полуоткрытый (равномерное размещение деревьев)	3	низкая	1	хорошая	хорошая	1	
часть 74	0,1885	полуоткрытый (равномерное размещение деревьев)	2	средняя	1	хорошая	хорошая	1	
часть 79	0,4514	полуоткрытый (редин древостой)	3	низкая	1	хорошая	хорошая	1	
часть 80	0,0477	полуоткрытый (редин древостой)	3	низкая	1	хорошая	хорошая	1	
часть 81	0,2313	полуоткрытый (редин древостой)	3	низкая	1	хорошая	хорошая	1	
часть 82	0,1148	полуоткрытый (равномерное размещение деревьев)	2	высокая	1	хорошая	хорошая	1	
часть 83	0,2272	полуоткрытый (редин)	3	низкая	1	хорошая	хорошая	1	

			древостой)						
43	часть 152	0,0478	полуоткрытый (равномерное размещение деревьев)	1	высокая	1	хорошая	хорошая	1
	часть 153	0,0082	полуоткрытый (равномерное размещение деревьев)	1	высокая	1	хорошая	хорошая	1
	часть 165	0,1794	полуоткрытый (равномерное размещение деревьев)	1	высокая	1	хорошая	хорошая	1
	часть 170	0,0005	закрытый (горизонтальная сомкнутость)	1	высокая	1	хорошая	хорошая	1
	часть 170	0,0854	закрытый (горизонтальная сомкнутость)	1	высокая	1	хорошая	хорошая	1
	часть 171	0,0001	закрытый (горизонтальная сомкнутость)	1	высокая	1	хорошая	хорошая	1
	часть 173	0,0028	закрытый (горизонтальная сомкнутость)	1	высокая	1	хорошая	хорошая	1
	часть 174	0,0200	закрытый (горизонтальная сомкнутость)	1	высокая	1	хорошая	хорошая	1
Итого		3,5002							

Таблица 4

Средние таксационные показатели насаждений на лесном участке, исключаемом из границ лесов, расположенных в лесопарковых зонах Красноармейского лесничества

Целевое назначение лесов	Хозяйство, преобладающая порода	Состав насаждений	Возраст	Бонитет	Полнота	Средний запас древесины (м ³ /га)		
						средневозрастные	приспевающие	спелые и перестойные
Защитные леса (леса, выполняющие функции защиты природных и иных объектов: леса, расположенные в лесопарковых зонах)	мягколиственное, береза	8Б2ОС1ИВ	61	2	0,5	-	1724	-

Таблица 5

Средние рекреационные показатели насаждений на лесном участке, исключаемом из границ лесов, расположенных в лесопарковых зонах Красноармейского лесничества

Тип ландшафта	Класс эстетической оценки	Санитарно-гигиеническая оценка	Класс устойчивости	Степень проходимости	Степень просматриваемости	Стадия рекреационной дигрессии
закрытый (горизонтальная сомкнутость)	2	высокая	1	хорошая	хорошая	1

Таблица 6

Распределение площади на лесном участке, исключаемом из границ лесов, расположенных в лесопарковых зонах Красноармейского лесничества

Показатели	Площадь, га	%
Общая площадь земель лесного фонда	3,5002	100,0
Лесные земли – всего	3,5002	100,0
Покрытые лесной растительностью, всего	2,1580	61,6
в том числе лесные культуры	-	-
Не покрытые лесной растительностью – всего	-	-
в том числе:	-	-
не сомкнувшиеся лесные культуры	-	-
лесные питомники, плантации	-	-
редины естественные	-	-
Фонд лесовосстановления - всего	1,3422	38,4
в том числе: гари	-	-
погибшие древостои	1,3422	38,4
вырубки	-	-
прогалины, пустыри	-	-
Нелесные земли - всего	-	-
в том числе:	-	-
пашни	-	-
сенокосы	-	-
пастбища, луга	-	-
дороги, просеки	-	-
воды	-	-
болота	-	-
усадыбы	-	-
пески	-	-
прочие земли	-	-

На основании таблицы 10, лесной участок, площадью 3,5002 га, представлен лесными землями (покрытые лесной растительностью) 2,1580 га (61,6%), фондом лесовосстановления (погибшие древостои) 1,3422 га (38,4%).

В соответствии с пунктом 17 Правил при изменении границ земель, на которых расположены леса в зеленых и лесопарковых зонах, площадь исключаемых земель компенсируется включением в изменяемые границы земель, площадь которых не меньше площади исключаемых земель на

территории того же лесничества либо на территории ближайших лесничеств с учетом зон планируемого освоения лесов и территориального планирования.

На основании подпункта «а» пункта 3 распоряжения Правительства Российской Федерации Распоряжение Правительства РФ от 30.04.2022 № 1084-р «Об утверждении перечня объектов капитального строительства, не связанных с созданием лесной инфраструктуры, для защитных лесов, эксплуатационных лесов, резервных лесов» реконструкция объектов «трубопровод подземный» возможно в защитных лесах (леса, выполняющие функции защиты природных и иных объектов: леса, расположенные в зеленых зонах).

Таким образом, исключаемый из состава защитных лесов (леса, выполняющие функцию защиты природных и иных объектов: леса, расположенные в лесопарковых зонах) лесной участок проектируются к переводу в защитные леса (леса, выполняющие функцию защиты природных и иных объектов: леса, расположенные в зеленых зонах).

Настоящим проектом предлагается компенсировать уменьшение площади лесов, расположенных в лесопарковых зонах за счёт выбранного варианта характерного для рекреационной деятельности с наилучшими количественными и качественными показателями при этом позволит сохранить общую площадь защитных лесов (леса, выполняющие функцию защиты природных и иных объектов: леса, расположенные в лесопарковых зонах) в границах Красноармейского лесничества и вести работы по реконструкции линейного объекта - «Замена участка МН ТОН-2, Медведское - Челябинск, Ду700, 556 - 557,3 км, 558,7 - 562,2 км, 572,7 - 575,2 км, 594,7 - 599,4 км, Челябинское НУ».

В соответствии с письмом Администрации Красноармейского муниципального района от 30.01.2026 № 480 лесной участок, исключаемый из состава лесов, расположенный в лесопарковых зонах, не является зоной массового отдыха и не располагает объектами рекреационного значения для поселений.

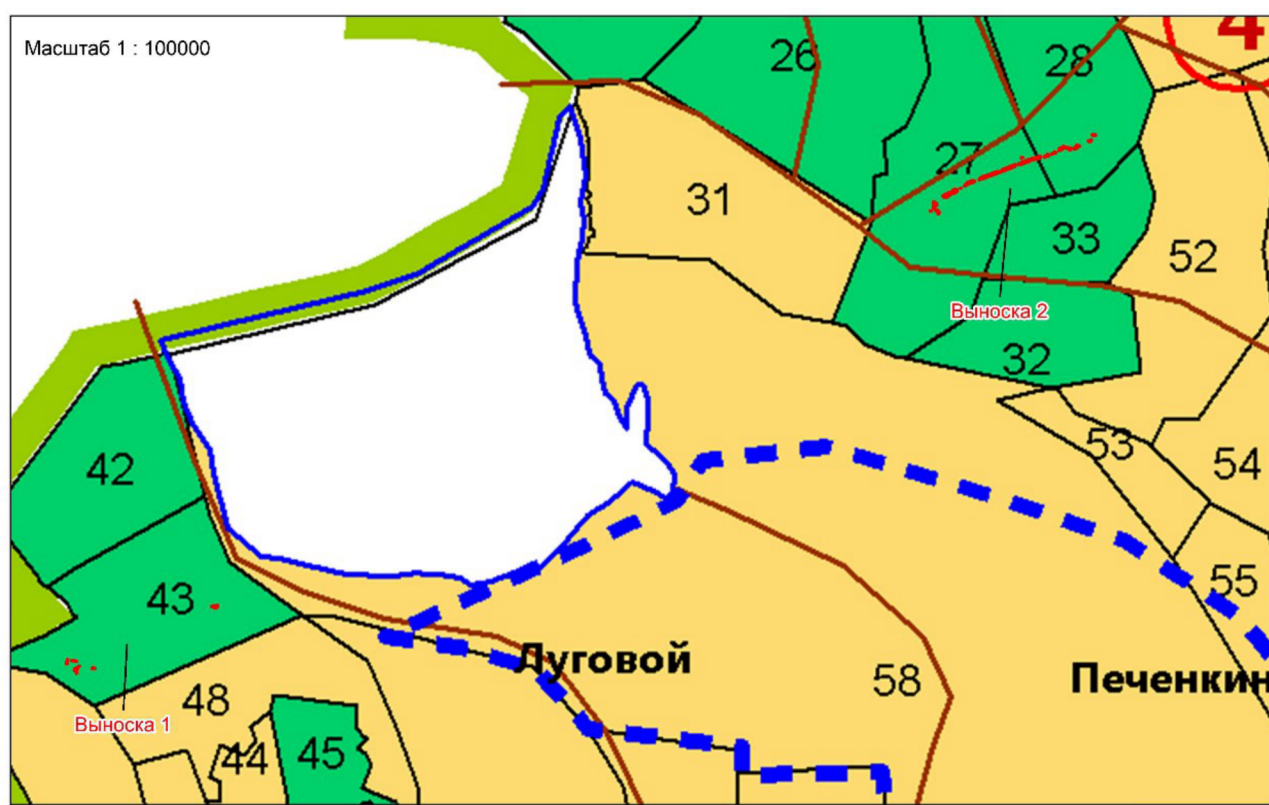
Лесной участок компенсирующий уменьшение площади лесов, расположенных в лесопарковых зонах с учетом требований Правил и норм лесного законодательства должен быть не меньше площади исключаемых земель и располагаться на территории того же лесничества либо на территории ближайших лесничеств с учетом зон планируемого освоения лесов и территориального планирования.

Перевод лесных участков, относящихся к защитным лесам категории - леса, выполняющие функции защиты природных и иных объектов (леса, расположенные в лесопарковых зонах), приведет к уменьшению площади земель, указанной категории. В соответствии со ст. 114 Лесного кодекса Российской Федерации, изменение границ земель, на которых расположены леса, выполняющие функции защиты природных и иных объектов (леса, расположенные в лесопарковых и зеленых зонах), которое может привести к уменьшению их площади, не допускается.

В соответствии с п. 17 Правил, при изменении границ земель, на которых расположены леса, выполняющие функции защиты природных и иных объектов (леса, расположенные в лесопарковых зонах), площадь исключаемых земель компенсируется включением в изменяемые границы земель, площадь которых не меньше площади исключаемых земель на территории того же лесничества либо на территории ближайших лесничеств с учетом зон планируемого освоения лесов и территориального планирования.

Территориальное размещение испрашиваемых лесных участков приведено на прилагаемой карте-схеме ниже

Карта (схема) лесов, расположенных в лесопарковых зонах, содержащие описание местоположения изменяемых границ земель в Красноармейском лесничестве, Севастьяновском участковом лесничестве



Глава 3. Характеристика лесного участка, проектируемого к включению в границы земель, на которых расположены леса, расположенные в лесопарковых зонах ашинского лесничества

Лесной участок, рассматриваемый для включения в состав лесов, расположенных в лесопарковых зонах, имеет местоположение: Челябинская область, Каслинский муниципальный округ, Каслинское лесничество, Багарякское участковое лесничество, квартал 198 (часть выдела 19).

Таблица 7

Перечень кварталов, выделов в составе лесного участка, проектируемого к включению в состав лесов, расположенных в лесопарковых зонах Каслинского лесничества

Наименование лесничества, участкового лесничества	Номер квартала	Номер выдела	Площадь выдела, га
Защитные леса (леса, выполняющие функции защиты природных и иных объектов: леса, расположенные в зеленых зонах)			
Каслинское лесничество, Багарякское участковое лесничество	198	часть 19	3,5002
Всего			3,5002

Целевое назначение лесов – защитные леса (леса, выполняющие функции защиты природных и иных объектов: леса, расположенные в зеленых зонах).

Площадь участка – 3,5002 га.

Участок представлен средневозрастным насаждением со средними таксационными показателями насаждений: состав 10Б, полнота – 0,6, бонитет – 2.

Лесной участок представлен насаждениями с преобладающими породами березы, что обеспечивает потенциально высокую рекреационную емкость с точки зрения эстетической и санитарно-гигиенической оценки рассматриваемого лесного участка, включаемого в состав лесов, расположенных в лесопарковых зонах.

Лесной участок находится по прямой в 0,4 километрах от села Огневское, в 7,6 километрах от деревни Слободчикова и 8,7 км от села Юшкова.

Таксационные и рекреационные характеристики лесного участка, включаемого в состав лесов, расположенных в лесопарковых зонах, улучшаются за счет высоких таксационных показателей насаждения. Породы деревьев характерны для данной местности, таксационные, рекреационные, эстетические показатели улучшены в сравнении с исключаемым лесным участком.

Из анализа таксационных и рекреационных показателей следует, что проектируемый к включению лесной участок соответствует функциональному назначению лесов, расположенных в лесопарковых зонах.

Таблица 8

Количественная и качественная характеристика лесных и нелесных земель лесного фонда на лесных участках, рассматриваемых к включению в состав лесов, расположенных в лесопарковых зонах Каслинского лесничества

№ квартала	№ выдела	Площадь, га	Состав насаждения	Класс возраста	Возраст, лет	Бонитет	Полнота	Общий запас древесины, м ³
Каслинское лесничество, Багарякское участковое лесничество								
198	часть 19	3,5002	10Б	9	90	2	0,6	665
Всего		3,5002						665

Таблица 9

Рекреационная характеристика лесных и нелесных земель лесного фонда на лесном участке, рассматриваемых к включению в состав лесов, расположенных в лесопарковых зонах Каслинского лесничества

Номер квартала	Номер выдела	Площадь, га	Тип ландшафта	Класс эстетической оценки	Рекреационная оценка	Класс устойчивости	Степень проходимости	Степень просматриваемости	Стадия рекреационной дигрессии
Защитные леса (леса, выполняющие функции защиты природных и иных объектов: леса, расположенные в зеленых зонах)									
Каслинское лесничество, Багарякское участковое лесничество									
198	часть 19	3,5002	закрытый (горизонтальная сомкнутость)	2	средняя	2	плохая	плохая	2
Всего		3,5002							

Таблица 10

Средние таксационные показатели насаждений на лесном участке, рассматриваемых к включению в состав лесов, расположенных в лесопарковых зонах Каслинского лесничества

Целевое назначение лесов	Хозяйство, преобладающая порода	Состав насаждений	Возраст	Бонитет	Полнота	Средний запас древесины (м ³ /га)		
						средневозрастные	приспевающие	спелые и перестойные
Защитные леса (леса, выполняющие функции защиты природных и иных объектов: леса, расположенные в зеленых зонах)	мягколиственное, береза	10Б	90	2	0,6	-	-	190

Таблица 11

Рекреационная характеристика лесов, произрастающих на лесном участке, рассматриваемых к включению в состав лесов, расположенных в лесопарковых зонах Каслинского лесничества

Тип ландшафта	Класс эстетической оценки	Рекреационная оценка	Класс устойчивости	Проходимость	Просматриваемость	Стадия дигрессии
Закрытый (горизонтальная сомкнутость)	2	средняя	2	плохая	плохая	2

Таблица 12

Распределение площади лесных участков, рассматриваемых к включению в состав лесов, расположенных в лесопарковых зонах Каслинского лесничества

Показатели	Площадь, га	%
Общая площадь земель лесного фонда	3,5002	100,0
Лесные земли – всего	3,5002	100,0
Покрытые лесной растительностью, всего	3,5002	100,0
в том числе лесные культуры	-	-
Не покрытые лесной растительностью – всего	-	-
в том числе:	-	-
не сомкнувшиеся лесные культуры	-	-
лесные питомники, плантации	-	-
редины естественные	-	-
Фонд лесовосстановления - всего	-	-
в том числе: гари	-	-
погибшие древостои	-	-
вырубки	-	-
прогалины, пустыри	-	-
Нелесные земли - всего	-	-
в том числе:	-	-
пашни	-	-
сенокосы	-	-
пастбища, луга	-	-
дороги, просеки	-	-
воды	-	-
болота	-	-
усадыбы	-	-
пески	-	-
прочие земли (прочие трассы)	-	-

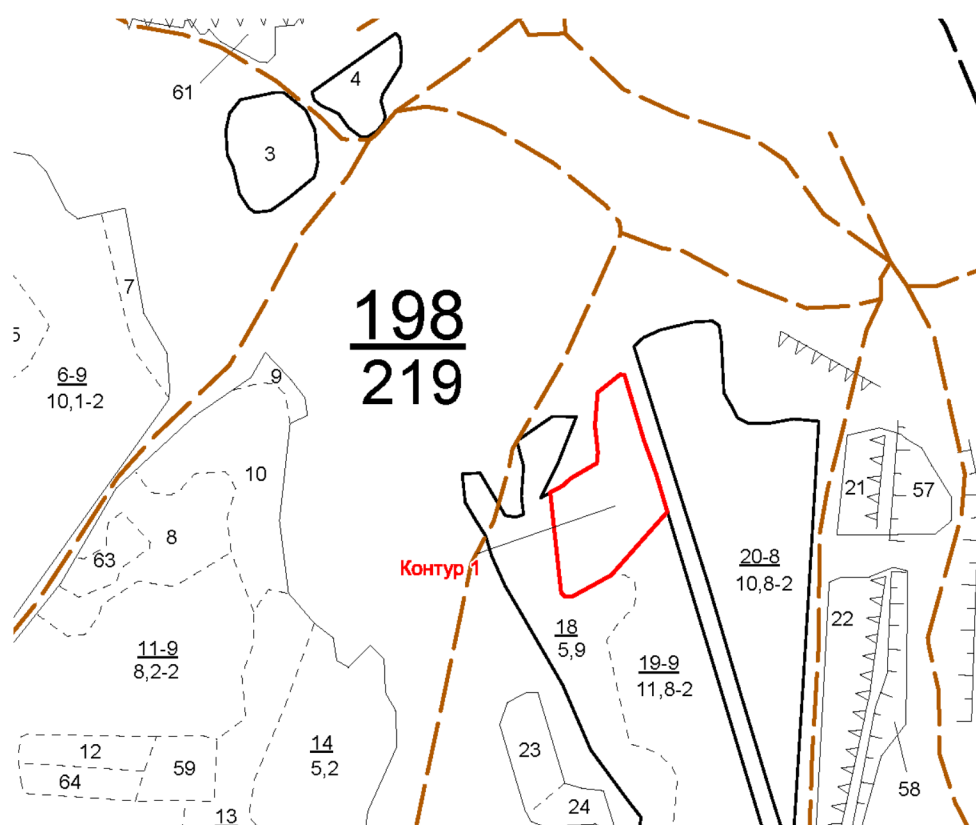
Перечень кварталов, лесотаксационных выделов, проектируемых к
исключению и включению в состав лесов, расположенных в лесопарковых
зонах


Лесной участок	Целевое назначение, категория защитных лесов, согласно государственному лесному реестру	Проектируемое целевой назначение и категория защитных лесов	Номер квартала	Номер выдела	Площадь выдела, га
Красноармейское лесничество, Севастьяновское участковое лесничество					
Лесной участок, испрашиваемый к исключению	Защитные леса (леса, выполняющие функции защиты природных и иных объектов: леса, расположенные в лесопарковых зонах)	Защитные леса (леса, выполняющие функции защиты природных и иных объектов: леса, расположенные в зеленых зонах)	27	часть 250	0,1882
				часть 251	0,0463
				часть 252	0,2194
				часть 253	0,3383
				часть 254	0,0388
				часть 254	0,2169
				часть 255	0,0982
				часть 256	0,0525
				часть 256	0,2108
				часть 257	0,0003
				часть 258	0,0214
				часть 262	0,0137
				часть 263	0,0327
			часть 263	0,0928	
часть 274	0,0655				
			28	часть 67	0,0035

				часть 70	0,0534
				часть 70	0,0551
				часть 73	0,1473
				часть 74	0,1885
				часть 79	0,4514
				часть 80	0,0477
				часть 81	0,2313
				часть 82	0,1148
				часть 83	0,2272
			43	часть 152	0,0478
				часть 153	0,0082
				часть 165	0,1794
				часть 170	0,0005
				часть 170	0,0854
				часть 171	0,0001
				часть 173	0,0028
				часть 174	0,0200
Итого					3,5002
Каслинское лесничество, Багарякское участковое лесничество					
Лесной участок, проектируемый к включению	Защитные леса (леса, выполняющие функции защиты природных и иных объектов: леса, расположенные в зеленых зонах)	Защитные леса (леса, выполняющие функции защиты природных и иных объектов: леса, расположенные в лесопарковых зонах)	198	часть 19	3,5002
Итого					3,5002

Согласно данных администрации Каслинского муниципального округа объекты недвижимого имущества в границах лесного участка, включаемого в состав лесов, расположенных в лесопарковых зонах, отсутствуют; реконструкция таких объектов на данной территории документами территориального планирования не предусмотрена.

Карта - схема изменения границ лесов, расположенных в зеленых зонах на территории Каслинского лесничества Багарякского участкового лесничества



 - границы лесного участка, проектируемые к исключению из границ земель, на которых расположены леса, расположенные в зеленых зонах и включению в границы лесов, расположенных в лесопарковых зонах

Глава 4. Сравнительная таксационная характеристика лесных участков

Сравнительная лесотаксационная характеристика и анализ насаждений лесных участков, исключаемых из границ земель, на которых расположены леса, выполняющие функции защиты природных и иных объектов (леса, расположенные в лесопарковых зонах), и лесного участка, проектируемого к включению в границы указанных зон, приведена по данным государственного лесного реестра и отражена в таблице.

Таблица 14

Сравнительные характеристики лесного участка, исключаемого из границ лесов, расположенных в лесопарковых зонах Красноармейского лесничества, и лесного участка, проектируемого к включению в состав лесов, расположенных в зеленых зонах Каслинского лесничества

Показатели	Лесной участок, испрашиваемый к исключению из состава лесов, расположенных в лесопарковых зонах		Лесной участок, проектируемый к включению в состав лесов, расположенных в зеленых зонах	
	хвойное хозяйство	мягколиственное хозяйство	хвойное хозяйство	мягколиственное хозяйство
Общая площадь участка	3,5002		3,5002	
Общая покрытая площадь участка	2,1580		3,5002	
Покрытая площадь участка по хозяйству	-	2,1580	-	3,5002
Средний состав насаждений	-	8Б2ОС1ИВ	-	10Б
Средний возраст, лет	-	61	-	90
Средний бонитет	-	2	-	2
Средняя полнота	-	0,5	-	0,6
Средний запас	-	1724	-	190
Тип ландшафта	закрытый (горизонтальная сомкнутость)		закрытый (горизонтальная сомкнутость)	
Средний класс эстетической оценки	2		2	
Рекреационная оценка	высокая		средняя	
Средний класс устойчивости	1		2	
Степень проходимости	хорошая		плохая	
Степень просматриваемости	хорошая		плохая	
Средняя стадия рекреационной дигрессии	1		2	

Выбор лесного участка обусловлен следующими факторами:

- примыкание к проектируемой границе лесов, расположенных в

лесопарковых зонах Каслинского лесничества;

- участок имеет наилучшие показатели по состоянию древесно-кустарниковой растительности, напочвенного покрова и других элементов;
- передвижение удобно во всех направлениях;
- возможно использование для отдыха без проведения мероприятий по благоустройству территории;
- на участке отсутствуют источники загрязнения почв, поверхностных и подземных вод, полностью сохраняются условия их естественной очистки;

Проектируемый лесной участок может быть использован для отдыха без проведения мероприятий по благоустройству территории или при необходимости с незначительным объемом их проведения.

Лесной участок с местоположением: Челябинская область, Каслинский муниципальный округ, Каслинское лесничество, Багарякское участковое лесничество, квартал 198 (часть выдела 19), общей площадью 3,5002 га в полной мере компенсирует уменьшение площади 3,5002 га, связанное с исключением лесного участка с местоположением: Челябинская область, Красноармейский муниципальный район, Красноармейское лесничество, Севастьяновское участковое лесничество, квартал 27 (части выделов 250 – 258, 262, 263, 274), квартал 28 (части выделов 67, 70, 73, 74, 79 – 83), квартал 43 (части выделов 152, 153, 165, 170, 171, 173, 174) из состава защитных лесов (леса, выполняющие функции защиты природных и иных объектов: леса, расположенные в лесопарковых зонах) и отнесением к защитным лесам (леса, выполняющие функции защиты природных и иных объектов: леса, расположенные в зеленых зонах).

Данная компенсация сохранит на существующем уровне рекреационную емкость Челябинской области и не повлечет за собой нарушения целостности и компактности лесов, расположенных в лесопарковых зонах. Общая площадь защитных лесов Красноармейского, Каслинского лесничеств не уменьшится

Глава 5. Функциональное зонирование земель, на которых расположены леса, расположенные в лесопарковых зонах

В соответствии с Правилами, одновременно с изменением границ земель, на которых расположены леса в лесопарковых и зеленых зонах, определяются следующие функциональные зоны в лесах, расположенных в лесопарковой зоне:

- зона активного отдыха;
- прогулочная зона;
- зона фаунистического покоя;
- восстановительная зона.

Функциональные зоны в лесах, расположенных в лесопарковой зоне, определяются в целях дифференциации режима использования, охраны, защиты и воспроизводства лесов, расположенных в лесопарковых зонах, а

также для сохранения мест обитания фауны и восстановления нарушенных природных ландшафтов.

Зона активного отдыха определяется в местах лесов, расположенных в лесопарковой зоне, с единовременной посещаемостью 20 и более человек на 1 гектар в целях их благоустройства и формирования эстетически ценных природных ландшафтов повышенной устойчивости (подбираются живописные лесные участки площадью не менее 5 гектаров, приуроченные к водоемам, с хорошей транспортной доступностью и благоприятными санитарно-гигиеническими условиями, удаленные от источников загрязнения водоемов, сильных шумов). Площадь зоны активного отдыха занимает до 30 процентов площади лесов, расположенных в лесопарковой зоне.

Прогулочная зона определяется в местах лесов, расположенных в лесопарковой зоне, для организации индивидуальных и групповых прогулок, туристских маршрутов, заготовки и сбора в установленном порядке пищевых и недревесных лесных ресурсов. Площадь прогулочной зоны может составлять более 70 процентов площади лесопарковой зоны. Максимальная единовременная посещаемость прогулочной зоны составляет 5-20 человек на 1 гектар.

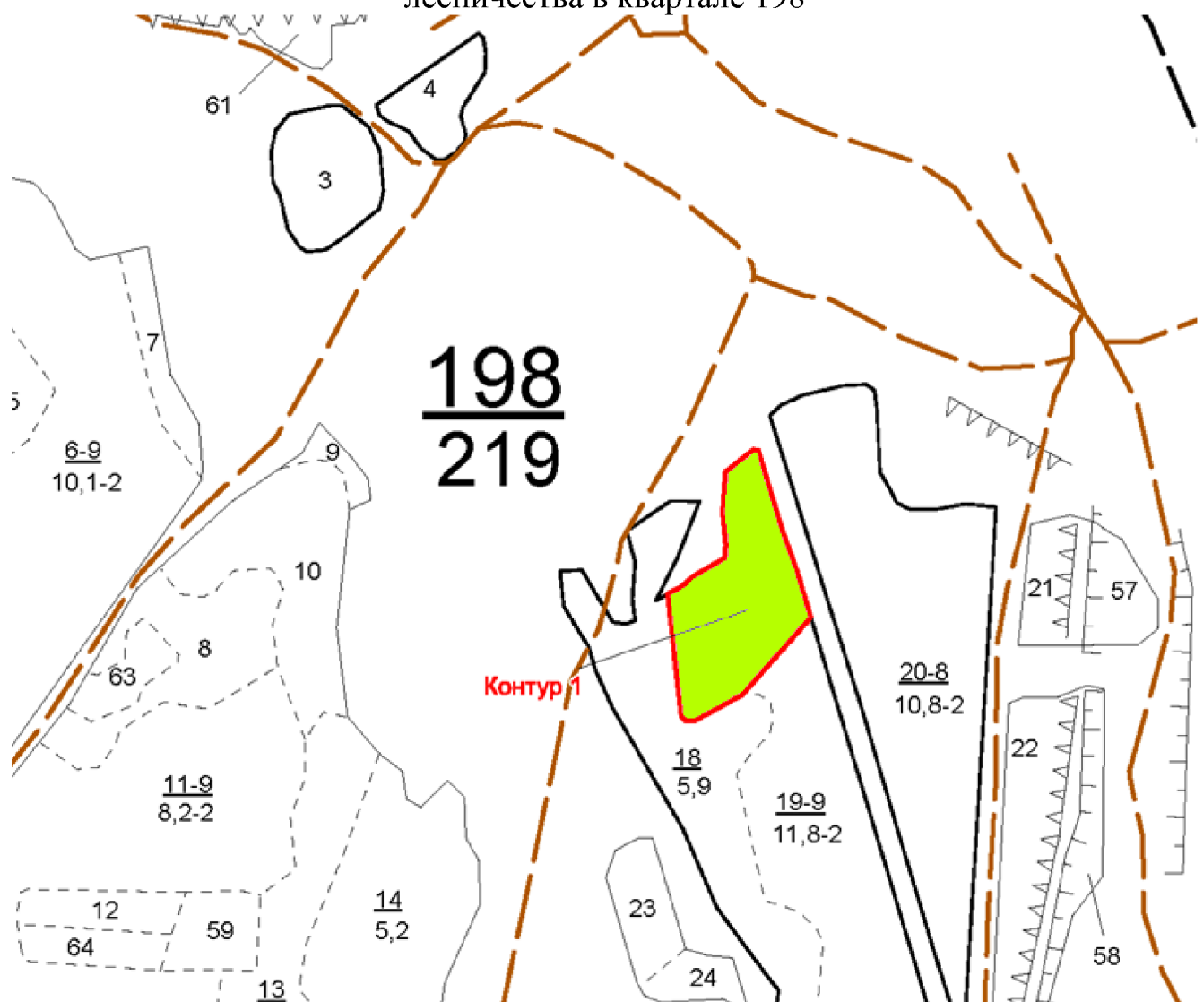
Зона фаунистического покоя определяется в местах лесов, расположенных в лесопарковой зоне, в целях создания условий для обитания и размножения диких птиц и зверей.

Восстановительная зона определяется в местах лесов, расположенных в лесопарковой зоне, где произошли гибель лесных насаждений либо существенное снижение их устойчивости и требуется длительное (в течение не менее 10 лет) осуществление комплекса мероприятий по воспроизводству лесов. Лесным планом Челябинской области основным приоритетным видом использования лесов, расположенных в лесопарковых зонах, определено осуществление рекреационной деятельности.

Перспективы освоения лесного участка, проектируемого к включению в состав лесов, расположенных в лесопарковых зонах, связано с проектируемой зоной массового отдыха, конституционно доступной для граждан села Огневское, деревни Слободчикова и села Юшкова.

С учетом изложенного, а также на основании лесного плана Челябинской области основным приоритетным видом использования лесов земель, на которых расположены защитные леса (леса, выполняющие функции защиты природных и иных объектов: леса, расположенные в лесопарковых зонах), определено осуществление рекреационной деятельности, то на проектируемом лесном участке выделяется функциональная зона – прогулочная зона.

Схема функциональных зон в лесах, расположенных в лесопарковой зоне, определенных в изменяемых границах земель, на которых расположены леса в лесопарковых зонах Каслинского лесничества Багарякского участкового лесничества в квартале 198



Условные обозначения:

-функциональная зона – прогулочная зона

Глава 6. Документы, содержащие сведения о необходимости изменения границ земель, на которых расположены леса в лесопарковых зонах, а также обоснование их площади и местоположения

Изменения границ лесов, расположенных в лесопарковых зонах на территории Красноармейского лесничества в границах испрашиваемого лесного участка, обусловлено реконструкцией существующего объекта, внесенного в схему территориального планирования Российской Федерации в области трубопроводного транспорта (страница 244 строка 1038, страница 314 строка 1321), утвержденная Распоряжением Правительства Российской

Федерации от 06.05.2015 №816-р, границы уточнены Документацией по планировке территории для размещения объекта трубопроводного транспорта федерального назначения – «Замена участка МН ТОН-2, Медведское - Челябинск, Ду700, 556 - 557,3 км, 558,7 - 562,2 км, 572,7 - 575,2 км, 594,7 - 599,4 км, Челябинское НУ».

Глава 7. Текстовое и графическое описание местоположения границ лесных участков, исключаемых из границ и включаемых в границы земель, на которых расположены леса в лесопарковых зонах, включающее в себя перечень координат характерных точек границ таких земель в системе координат, установленной для ведения Единого государственного реестра недвижимости

№ п/п	Характеристика объекта	Описание характеристик
1	Местоположение объекта	Челябинская область, Красноармейский муниципальный район, Красноармейское лесничество, Севастьяновское участковое лесничество, квартал 27 (части выделов 254, 256, 262, 263, 274)
2	Площадь объекта \pm величина погрешности определения площади ($P \pm \text{дельта } P$)	2032 кв.м. \pm 789 кв.м.
3	Иные характеристики объекта	-

Графическое описание местоположения границ лесных участков, исключаемых из границ земель, на которых расположены леса, расположенные в лесопарковых зонах

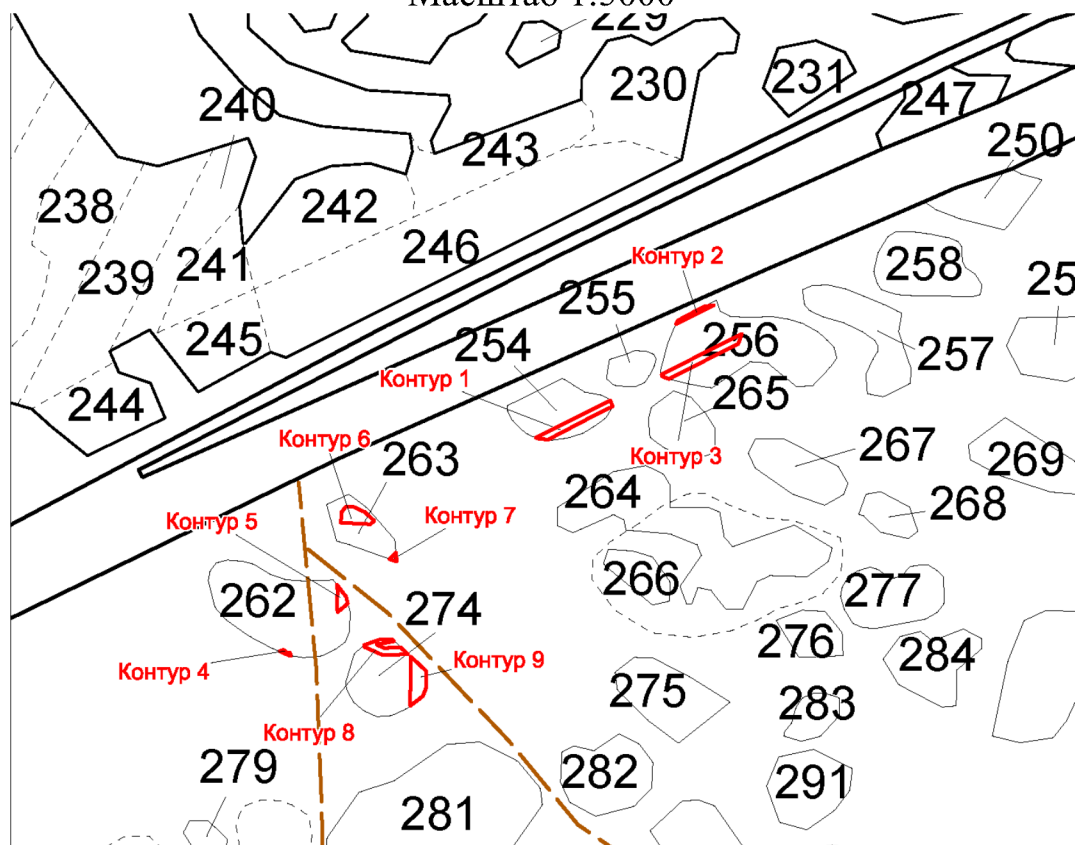
Сведения о местоположении границ объекта					
1. Система координат МСК-74, зона 2					
2. Сведения о характерных точках границ объекта					
Обозначение характерных точек границ	Координаты, м		Метод определения координат характерной точки	Средняя квадратическая погрешность положения характерной точки (M_t), м	Описание обозначения точки на местности (при наличии)
	X	Y			
Контур 1					
1	597991,15	2350792,95	картометрический	5.00	—
2	597990,42	2350794,53	картометрический	5.00	—
3	597989,41	2350803,44	картометрический	5.00	—
4	598017,56	2350859,05	картометрический	5.00	—
5	598018,13	2350859,10	картометрический	5.00	—
6	598022,73	2350856,86	картометрический	5.00	—
1	597991,15	2350792,95	картометрический	5.00	—

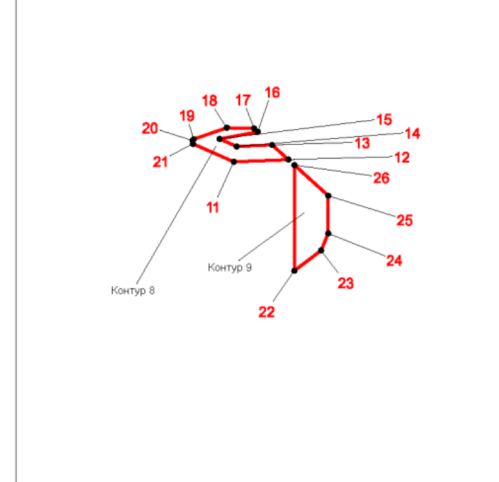
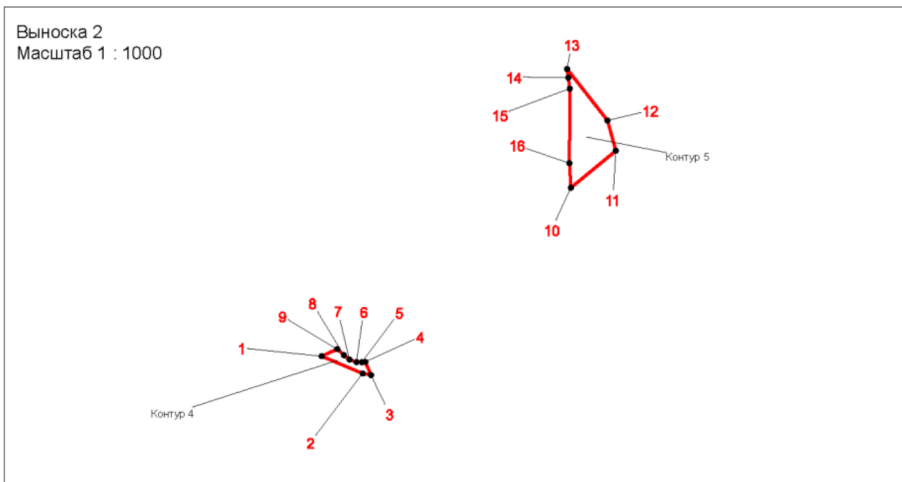
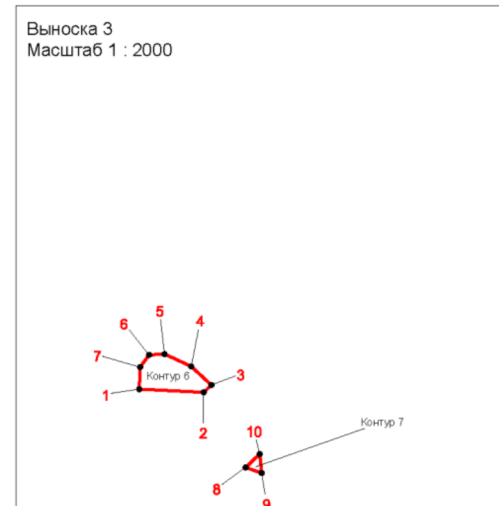
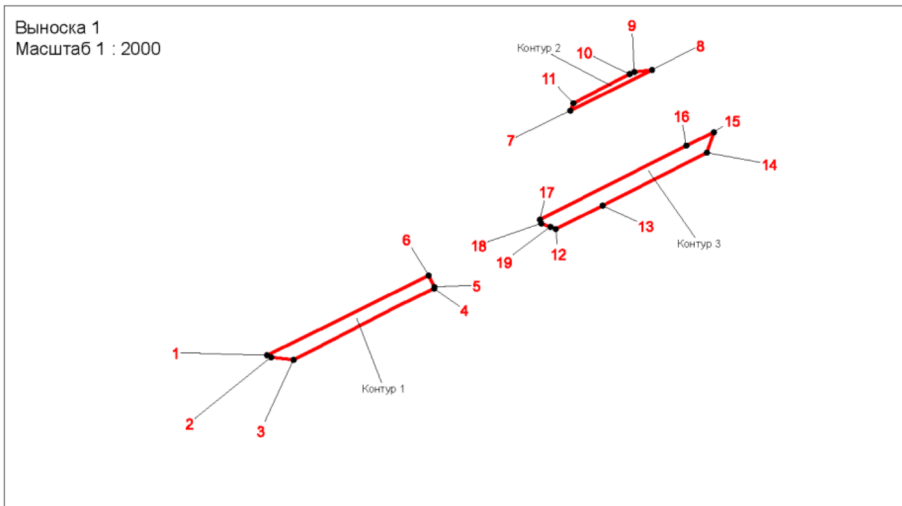
Контур 2					
7	598087,94	2350912,91	картометрический	5.00	—
8	598104,02	2350945,17	картометрический	5.00	—
9	598103,22	2350938,21	картометрический	5.00	—
10	598102,39	2350936,28	картометрический	5.00	—
11	598090,85	2350914,14	картометрический	5.00	—
7	598087,94	2350912,91	картометрический	5.00	—
Контур 3					
12	598041,08	2350907,13	картометрический	5.00	—
13	598050,3	2350925,64	картометрический	5.00	—
14	598071,28	2350966,89	картометрический	5.00	—
15	598079,36	2350969,68	картометрический	5.00	—
16	598074,13	2350958,76	картометрический	5.00	—
17	598044,86	2350900,85	картометрический	5.00	—
18	598043,33	2350901,34	картометрический	5.00	—
19	598041,9	2350905,02	картометрический	5.00	—
12	598041,08	2350907,13	картометрический	5.00	—
Контур 4					
1	597808,93	2350574,5	картометрический	5.00	—
2	597805,49	2350582,64	картометрический	5.00	—
3	597805,21	2350584,29	картометрический	5.00	—
4	597807,81	2350583,13	картометрический	5.00	—
5	597807,74	2350582,53	картометрический	5.00	—
6	597807,74	2350581,42	картометрический	5.00	—
7	597808,27	2350580,03	картометрический	5.00	—
8	597809,13	2350578,92	картометрический	5.00	—
9	597810,35	2350577,61	картометрический	5.00	—
1	597808,93	2350574,5	картометрический	5.00	—
Контур 5					
10	597842,25	2350623,83	картометрический	5.00	—
11	597849,59	2350632,76	картометрический	5.00	—
12	597855,56	2350631,1	картометрический	5.00	—
13	597865,79	2350623,08	картометрический	5.00	—
14	597864,02	2350623,32	картометрический	5.00	—
15	597861,87	2350623,65	картометрический	5.00	—
16	597847,14	2350623,57	картометрический	5.00	—
10	597842,25	2350623,83	картометрический	5.00	—
Контур 6					
1	597918,6	2350626,03	картометрический	5.00	—
2	597917,36	2350651,5	картометрический	5.00	—
3	597920,27	2350654,58	картометрический	5.00	—
4	597927,62	2350646,58	картометрический	5.00	—
5	597932,51	2350636,05	картометрический	5.00	—
6	597932,13	2350629,9	картометрический	5.00	—
7	597927,34	2350626,39	картометрический	5.00	—
1	597918,6	2350626,03	картометрический	5.00	—
Контур 7					
8	597887,67	2350668,15	картометрический	5.00	—
9	597885,44	2350674,5	картометрический	5.00	—
10	597892,94	2350673,67	картометрический	5.00	—

8	597887,67	2350668,15	картометрический	5.00	—
Контур 8					
11	597805,59	2350663,46	картометрический	5.00	—
12	597806,47	2350685,05	картометрический	5.00	—
13	597812,27	2350678,65	картометрический	5.00	—
14	597811,66	2350664,6	картометрический	5.00	—
15	597814,65	2350657,8	картометрический	5.00	—
16	597817,45	2350672,91	картометрический	5.00	—
17	597818,77	2350671,47	картометрический	5.00	—
18	597819,05	2350660,68	картометрический	5.00	—
19	597814,52	2350647,65	картометрический	5.00	—
20	597814,02	2350647,09	картометрический	5.00	—
21	597812,67	2350647,33	картометрический	5.00	—
22	597762,48	2350687,43	картометрический	5.00	—
23	597770,5	2350698,05	картометрический	5.00	—
24	597777,28	2350700,81	картометрический	5.00	—
25	597792,21	2350700,81	картометрический	5.00	—
26	597804,31	2350687,43	картометрический	5.00	—
11	597805,59	2350663,46	картометрический	5.00	—

План границ участка, расположенного в
Красноармейском лесничестве, Севастьяновском участковое лесничество
в квартале 27 на части выделов

Масштаб 1:5000





Условные обозначения:



- границы лесного участка, исключаемого из границ земель, на которых расположены леса, расположенные в лесопарковых зонах

Текстовое описание местоположения границ лесных участков,
исключаемых из границ земель, на которых расположены леса, расположенные
в лесопарковых зонах

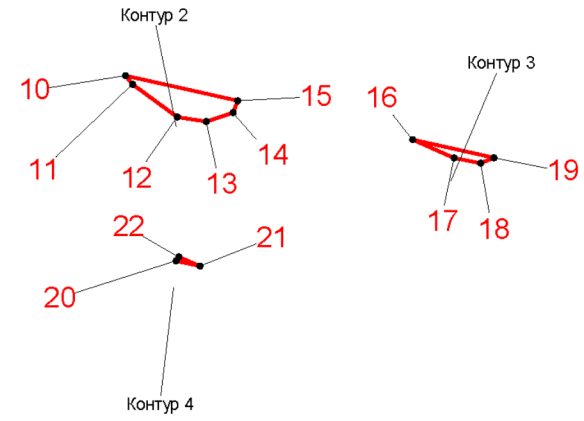
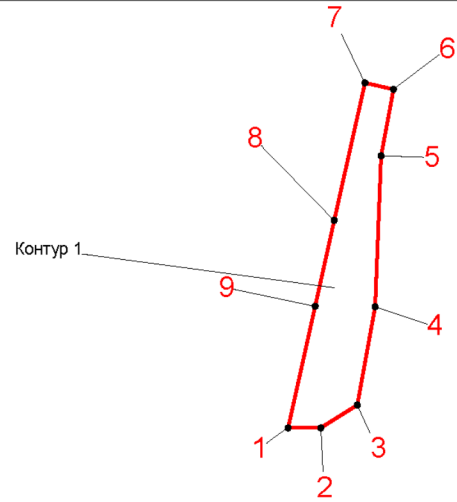
Прохождение границы		Описание прохождения границы
от точки	до точки	
Контур 1		
1	2	Граница проходит от точки 1 до точки 2 в юго-восточном направлении, румб ЮВ:65°12,11', протяженность границы составляет 1,74 м.
2	3	Граница проходит от точки 2 до точки 3 в юго-восточном направлении, румб ЮВ:83°31,97', протяженность границы составляет 8,97 м.
3	4	Граница проходит от точки 3 до точки 4 в северо-восточном направлении, румб СВ:63°9,08', протяженность границы составляет 62,33 м.
4	5	Граница проходит от точки 4 до точки 5 в северо-восточном направлении, румб СВ:5°0,79', протяженность границы составляет 0,57 м.
5	6	Граница проходит от точки 5 до точки 6 в северо-западном направлении, румб СЗ:25°57,84', протяженность границы составляет 5,12 м.
6	1	Граница проходит от точки 6 до точки 1 в юго-западном направлении, румб ЮЗ:63°42,27', протяженность границы составляет 71,29 м.
Контур 2		
7	8	Граница проходит от точки 7 до точки 8 в северо-восточном направлении, румб СВ:63°30,36', протяженность границы составляет 36,05 м.
8	9	Граница проходит от точки 8 до точки 9 в юго-западном направлении, румб ЮЗ:83°26,58', протяженность границы составляет 7,01 м.
9	10	Граница проходит от точки 9 до точки 10 в юго-западном направлении, румб ЮЗ:66°43,79', протяженность границы составляет 2,1 м.
10	11	Граница проходит от точки 10 до точки 11 в юго-западном направлении, румб ЮЗ:62°28,21', протяженность границы составляет 24,97 м.
11	7	Граница проходит от точки 11 до точки 7 в юго-западном направлении, румб ЮЗ:22°54,77', протяженность границы составляет 3,16 м.
Контур 3		
12	13	Граница проходит от точки 12 до точки 13 в северо-восточном направлении, румб СВ:63°31,3', протяженность границы составляет 20,68 м.
13	14	Граница проходит от точки 13 до точки 14 в северо-восточном направлении, румб СВ:63°2,51', протяженность границы составляет 46,28 м.
14	15	Граница проходит от точки 14 до точки 15 в северо-восточном направлении, румб СВ:19°2,98', протяженность границы составляет 8,55 м.

		м.
15	16	Граница проходит от точки 15 до точки 16 в юго-западном направлении, румб ЮЗ:64°24,51', протяженность границы составляет 12,11 м.
16	17	Граница проходит от точки 16 до точки 17 в юго-западном направлении, румб ЮЗ:63°11,17', протяженность границы составляет 64,89 м.
17	18	Граница проходит от точки 17 до точки 18 в юго-восточном направлении, румб ЮВ:17°45,5', протяженность границы составляет 1,61 м.
18	19	Граница проходит от точки 18 до точки 19 в юго-восточном направлении, румб ЮВ:68°45,87', протяженность границы составляет 3,95 м.
19	12	Граница проходит от точки 19 до точки 12 в юго-восточном направлении, румб ЮВ:68°45,76', протяженность границы составляет 2,26 м.
Контур 4		
1	2	Граница проходит от точки 1 до точки 2 в юго-восточном направлении, румб ЮВ:67°5,45', протяженность границы составляет 8,84 м.
2	3	Граница проходит от точки 2 до точки 3 в юго-восточном направлении, румб ЮВ:80°22,13', протяженность границы составляет 1,67 м.
3	4	Граница проходит от точки 3 до точки 4 в северо-западном направлении, румб СЗ:24°2,65', протяженность границы составляет 2,85 м.
4	5	Граница проходит от точки 4 до точки 5 в юго-западном направлении, румб ЮЗ:83°20,73', протяженность границы составляет 0,6 м.
5	6	Граница проходит от точки 5 до точки 6 в западном направлении, румб З:0°0', протяженность границы составляет 1,11 м.
6	7	Граница проходит от точки 6 до точки 7 в северо-западном направлении, румб СЗ:69°7,7', протяженность границы составляет 1,49 м.
7	8	Граница проходит от точки 7 до точки 8 в северо-западном направлении, румб СЗ:52°13,94', протяженность границы составляет 1,4 м.
8	9	Граница проходит от точки 8 до точки 9 в северо-западном направлении, румб СЗ:47°2,24', протяженность границы составляет 1,79 м.
9	1	Граница проходит от точки 9 до точки 1 в юго-западном направлении, румб ЮЗ:65°27,54', протяженность границы составляет 3,42 м.
Контур 5		
10	11	Граница проходит от точки 10 до точки 11 в северо-восточном направлении, румб СВ:50°34,89', протяженность границы составляет 11,56 м.
11	12	Граница проходит от точки 11 до точки 12 в северо-западном направлении, румб СЗ:15°32,34', протяженность границы составляет 6,2 м.
12	13	Граница проходит от точки 12 до точки 13 в северо-западном направлении, румб СЗ:38°5,72', протяженность границы составляет 13 м.

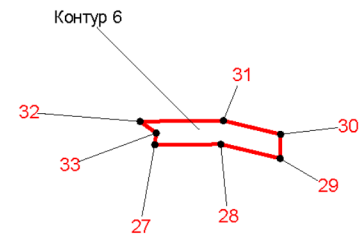
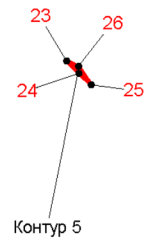
13	14	Граница проходит от точки 13 до точки 14 в юго-восточном направлении, румб ЮВ:7°43,31', протяженность границы составляет 1,79 м.
14	15	Граница проходит от точки 14 до точки 15 в юго-восточном направлении, румб ЮВ:8°43,57', протяженность границы составляет 2,18 м.
15	16	Граница проходит от точки 15 до точки 16 в юго-западном направлении, румб ЮЗ:0°18,67', протяженность границы составляет 14,73 м.
16	10	Граница проходит от точки 16 до точки 10 в юго-восточном направлении, румб ЮВ:3°2,61', протяженность границы составляет 4,9 м.
Контур 6		
1	2	Граница проходит от точки 1 до точки 2 в юго-восточном направлении, румб ЮВ:87°12,77', протяженность границы составляет 25,5 м.
2	3	Граница проходит от точки 2 до точки 3 в северо-восточном направлении, румб СВ:46°37,54', протяженность границы составляет 4,24 м.
3	4	Граница проходит от точки 3 до точки 4 в северо-западном направлении, румб СЗ:47°25,49', протяженность границы составляет 10,86 м.
4	5	Граница проходит от точки 4 до точки 5 в северо-западном направлении, румб СЗ:65°5,43', протяженность границы составляет 11,61 м.
5	6	Граница проходит от точки 5 до точки 6 в юго-западном направлении, румб ЮЗ:86°27,86', протяженность границы составляет 6,16 м.
6	7	Граница проходит от точки 6 до точки 7 в юго-западном направлении, румб ЮЗ:36°13,99', протяженность границы составляет 5,94 м.
7	1	Граница проходит от точки 7 до точки 1 в юго-западном направлении, румб ЮЗ:2°21,52', протяженность границы составляет 8,75 м.
Контур 7		
8	9	Граница проходит от точки 8 до точки 9 в юго-восточном направлении, румб ЮВ:70°38,98', протяженность границы составляет 6,73 м.
9	10	Граница проходит от точки 9 до точки 10 в северо-западном направлении, румб СЗ:6°18,9', протяженность границы составляет 7,55 м.
10	8	Граница проходит от точки 10 до точки 8 в юго-западном направлении, румб ЮЗ:46°19,64', протяженность границы составляет 7,63 м.
Контур 8		
11	12	Граница проходит от точки 11 до точки 12 в северо-восточном направлении, румб СВ:87°39,96', протяженность границы составляет 21,61 м.
12	13	Граница проходит от точки 12 до точки 13 в северо-западном направлении, румб СЗ:47°48,93', протяженность границы составляет 8,64 м.
13	14	Граница проходит от точки 13 до точки 14 в юго-западном направлении, румб ЮЗ:87°30,84', протяженность границы составляет 14,06 м.
14	15	Граница проходит от точки 14 до точки 15 в северо-западном

		направлении, румб СЗ:66°15,88', протяженность границы составляет 7,43 м.
15	16	Граница проходит от точки 15 до точки 16 в северо-восточном направлении, румб СВ:79°30,1', протяженность границы составляет 15,37 м.
16	17	Граница проходит от точки 16 до точки 17 в северо-западном направлении, румб СЗ:47°29,37', протяженность границы составляет 1,95 м.
17	18	Граница проходит от точки 17 до точки 18 в северо-западном направлении, румб СЗ:88°30,81', протяженность границы составляет 10,79 м.
18	19	Граница проходит от точки 18 до точки 19 в юго-западном направлении, румб ЮЗ:70°49,77', протяженность границы составляет 13,79 м.
19	20	Граница проходит от точки 19 до точки 20 в юго-западном направлении, румб ЮЗ:48°14,38', протяженность границы составляет 0,75 м.
20	21	Граница проходит от точки 20 до точки 21 в юго-восточном направлении, румб ЮВ:10°4,84', протяженность границы составляет 1,37 м.
21	22	Граница проходит от точки 21 до точки 22 в юго-восточном направлении, румб ЮВ:38°37,42', протяженность границы составляет 64,24 м.
22	23	Граница проходит от точки 22 до точки 23 в северо-восточном направлении, румб СВ:52°56,44', протяженность границы составляет 13,31 м.
23	24	Граница проходит от точки 23 до точки 24 в северо-восточном направлении, румб СВ:22°9,01', протяженность границы составляет 7,32 м.
24	25	Граница проходит от точки 24 до точки 25 в северо-восточном направлении, румб СВ:0°0', протяженность границы составляет 14,93 м.
25	26	Граница проходит от точки 25 до точки 26 в северо-западном направлении, румб СЗ:47°52,55', протяженность границы составляет 18,04 м.
26	11	Граница проходит от точки 26 до точки 11 в северо-западном направлении, румб СЗ:86°56,6', протяженность границы составляет 24 м.

Выноска 1
Масштаб 1 : 1000



Выноска 2
Масштаб 1 : 1500



№ п/п	Характеристика объекта	Описание характеристик
1	Местоположение объект	Челябинская область, Красноармейский муниципальный район Красноармейское лесничество, Севастьяновское участковое лесничество, квартал 27 (части выделов 250, 251, 252, 253, 254, 255, 256, 257, 258, 263)
2	Площадь объекта ± величина погрешности определения площади (Р ± дельта Р)	14326 кв.м. ± 2095 кв.м.
3	Иные характеристики объекта	-

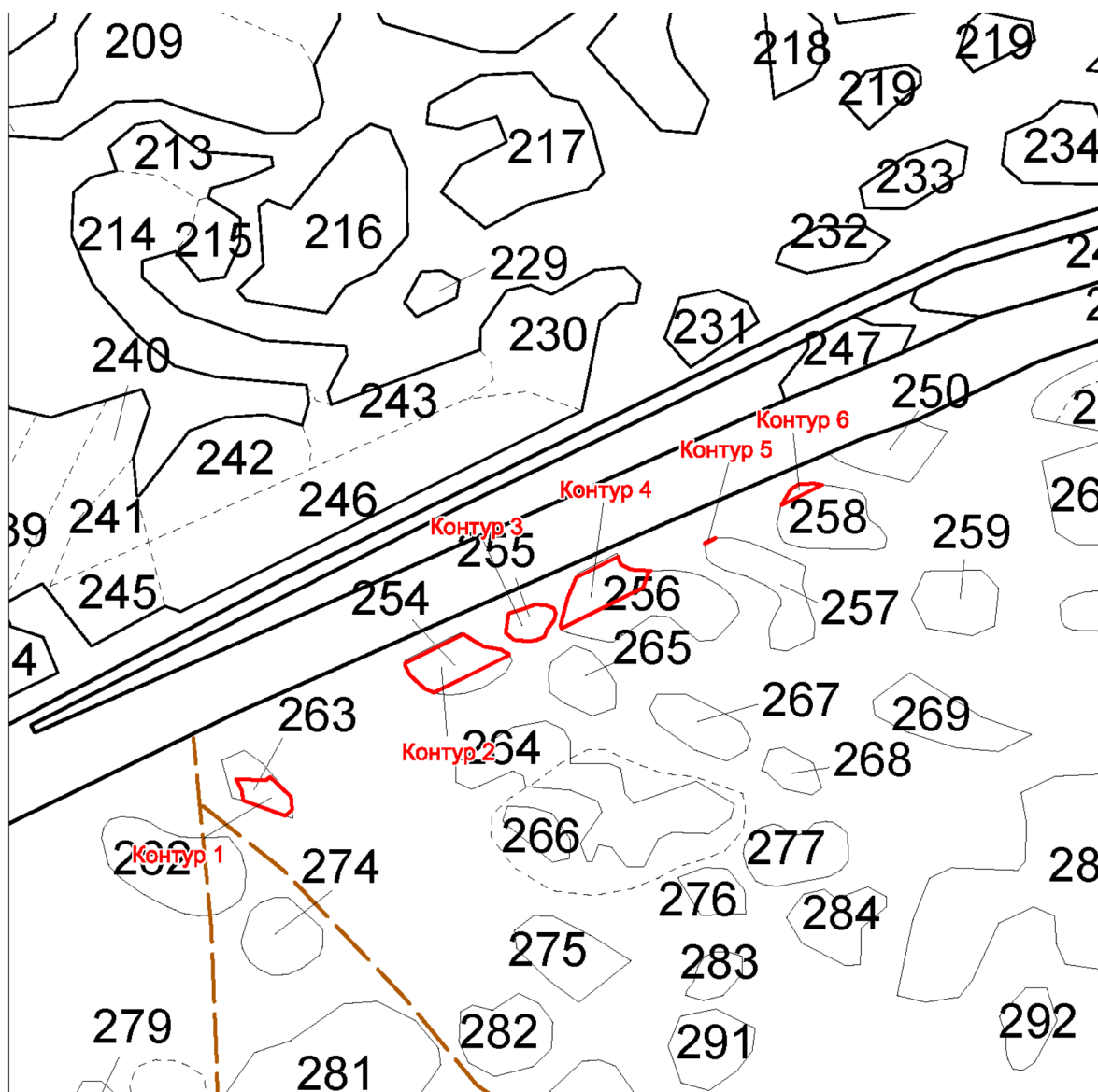
**Графическое описание местоположения границ
лесных участков, исключаемых из границ земель, на которых расположены
леса, расположенные в лесопарковых зонах**

Сведения о местоположении границ объекта						
1. Система координат МСК-74, зона 2						
2. Сведения о характерных точках границ объекта						
Обозначение характерных точек границ	Координаты, м		Метод определения координат характерной точки	Средняя квадратическая погрешность положения характерной точки (M _t), м	Описание обозначения точки на местности (при наличии)	
	X	Y				
Контур 1						
1	597900,41	2350632,05	картометрический	5.00	–	
2	597887,68	2350668,15	картометрический	5.00	–	
3	597892,94	2350673,68	картометрический	5.00	–	
4	597903,82	2350672,5	картометрический	5.00	–	
5	597920,27	2350654,58	картометрический	5.00	–	
6	597917,35	2350651,50	картометрический	5.00	–	
7	597918,60	2350626,04	картометрический	5.00	–	
8	597918,21	2350626,02	картометрический	5.00	–	
9	597909,68	2350630,54	картометрический	5.00	–	
1	597900,41	2350632,05	картометрический	5.00	–	
Контур 2						
10	597991,13	2350792,95	картометрический	5.00	–	
11	598022,73	2350856,86	картометрический	.00	–	
12	598023,53	2350856,47	картометрический	5.00	–	
13	598027,29	2350849,32	картометрический	5.00	–	
14	598029,79	2350835,03	картометрический	5.00	–	
15	598035,19	2350825,88	картометрический	5.00	–	
16	598040,43	2350817,50	картометрический	5.00	–	
17	598015,92	2350768,29	картометрический	5.00	–	
18	598013,87	2350768,45	картометрический	5.00	–	

19	598005,85	2350772,59	картометрический	5.00	–
20	597994,69	2350784,88	картометрический	5.00	–
10	597991,13	2350792,95	картометрический	5.00	–
Контур 3					
21	598035,56	2350860,54	картометрический	5.00	–
22	598034,56	2350871,33	картометрический	5.00	–
23	598034,81	2350878,72	картометрический	5.00	–
24	598038,07	2350886,37	картометрический	5.00	–
25	598044,09	2350888,63	картометрический	5.00	–
26	598052,24	2350894,65	картометрический	5.00	–
27	598058,00	2350895,77	картометрический	5.00	–
28	598062,14	2350893,77	картометрический	5.00	–
29	598064,52	2350887,75	картометрический	5.00	–
30	598065,40	2350878,1	картометрический	5.00	–
31	598062,14	2350870,07	картометрический	5.00	–
32	598057,75	2350855,78	картометрический	5.00	–
33	598041,45	2350853,4	картометрический	5.00	–
21	598035,56	2350860,54	картометрический	5.00	–
Контур 4					
34	598044,85	2350900,85	картометрический	5.00	–
35	598074,11	2350958,76	картометрический	5.00	–
36	598079,36	2350969,69	картометрический	5.00	–
37	598092,90	2350974,46	картометрический	5.00	–
38	598093,78	2350976,23	картометрический	5.00	–
39	598093,74	2350972,44	картометрический	5.00	–
40	598094,61	2350959,03	картометрический	5.00	–
41	598098,88	2350950,63	картометрический	5.00	–
42	598105,56	2350948,28	картометрический	5.00	–
43	598104,01	2350945,18	картометрический	5.00	–
44	598087,94	2350912,91	картометрический	5.00	–
45	598071,04	2350905,74	картометрический	5.00	–
46	598048,05	2350899,9	картометрический	5.00	–
34	598044,85	2350900,85	картометрический	5.00	–
Контур 5					
1	598116,42	2351021,68	картометрический	5.00	–
2	598120,94	2351030,77	картометрический	5.00	–
3	598117,06	2351021,59	картометрический	5.00	–
1	598116,42	2351021,68	картометрический	5.00	–
Контур 6					
1	598148,69	2351086,48	картометрический	5.00	–
2	598165,87	2351120,99	картометрический	5.00	–
3	598166,83	2351113,87	картометрический	5.00	–
4	598166,33	2351101,46	картометрический	5.00	–
5	598162,44	2351094,69	картометрический	5.00	–
1	598148,69	2351086,48	картометрический	5.00	–
Контур 7					
6	598179,45	2351151,61	картометрический	5.00	–
7	598202,59	2351220,87	картометрический	5.00	–
8	598210,84	2351226,71	картометрический	5.00	–
9	598215,6	2351209,03	картометрический	5.00	–

10	598219,95	2351200,25	картометрический	5.00	–
11	598204,16	2351152,98	картометрический	5.00	–
12	598192,41	2351125,97	картометрический	5.00	–
13	598185,39	2351135,93	картометрический	5.00	–
6	598179,45	2351151,61	картометрический	5.00	–
Контур 8					
14	598228,33	2351297,91	картометрический	5.00	–
15	598243,06	2351342,00	картометрический	5.00	–
16	598242,87	2351350,92	картометрический	5.00	–
17	598266,13	2351420,55	картометрический	5.00	–
18	598277,04	2351418,97	картометрический	5.00	–
19	598289,00	2351415,12	картометрический	5.00	–
20	598276,35	2351377,14	картометрический	5.00	–
21	598274,96	2351364,91	картометрический	5.00	–
22	598274,52	2351363,59	картометрический	5.00	–
23	598259,36	2351329,2	картометрический	5.00	–
24	598248,2	2351310,65	картометрический	5.00	–
25	598238,17	2351301,75	картометрический	5.00	–
14	598228,33	2351297,91	картометрический	5.00	–
Контур 9					
26	598278,70	2351458,19	картометрический	5.00	–
27	598327,10	2351603,05	картометрический	5.00	–
28	598330,20	2351599,71	картометрический	5.00	–
29	598333,08	2351593,06	картометрический	5.00	–
30	598334,21	2351577,89	картометрический	5.00	–
31	598333,71	2351552,19	картометрический	5.00	–
32	598334,24	2351550,89	картометрический	5.00	–
33	598300,97	2351451,04	картометрический	5.00	–
34	598298,23	2351446,49	картометрический	5.00	–
35	598290,96	2351439,98	картометрический	5.00	–
36	598284,81	2351440,73	картометрический	5.00	–
37	598280,42	2351446,49	картометрический	5.00	–
26	598278,70	2351458,19	картометрический	5.00	–

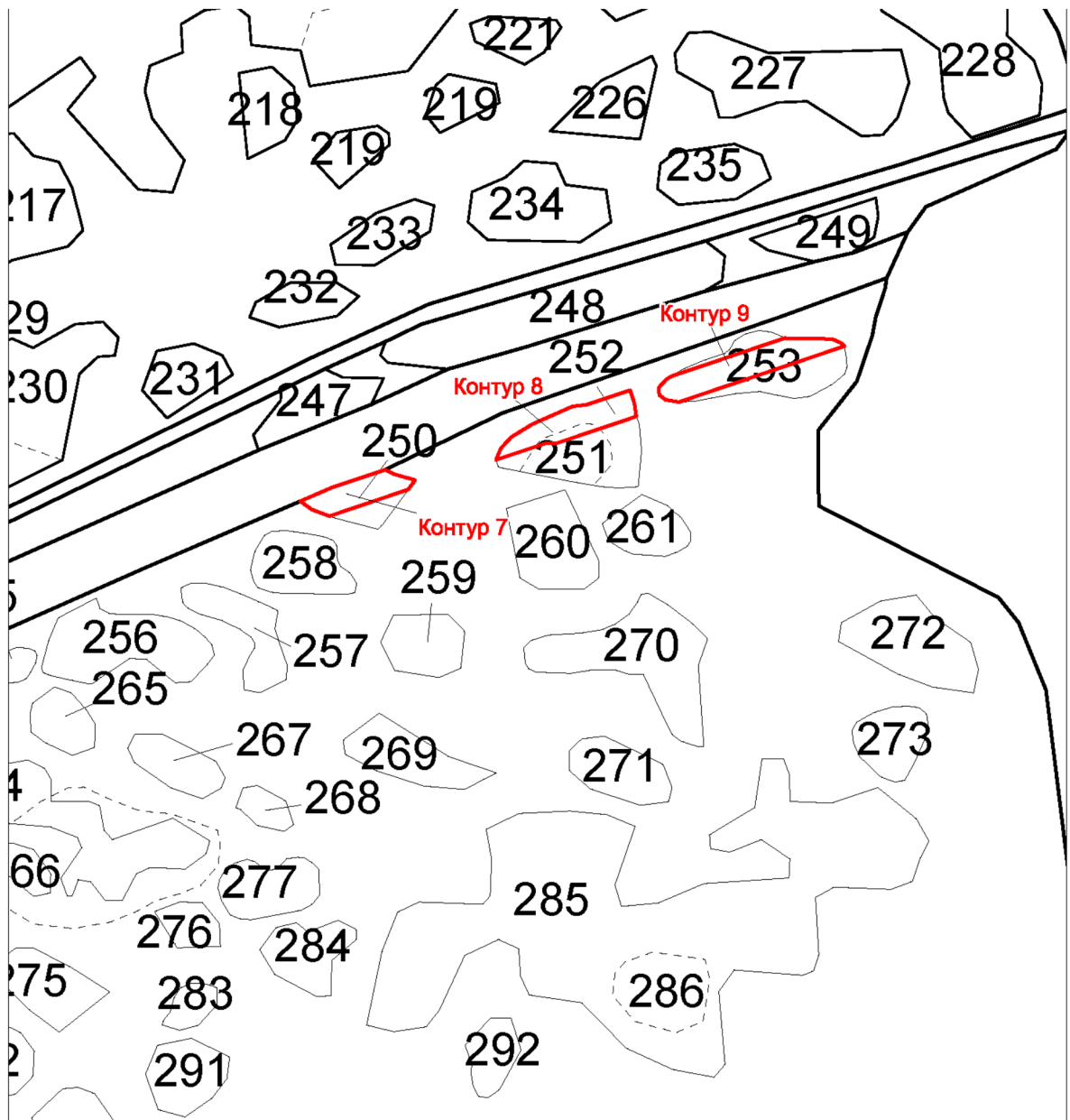
Карта-схема границ участка, исключаемого из границы земель, на которых
 расположены леса, расположенные в лесопарковых зонах в
 Красноармейском лесничестве, Севастьяновском участковое лесничество
 в квартале 27 на части выделов 254, 255, 256, 257, 258, 263
 Масштаб 1:5000



Условные обозначения:



- границы лесного участка, исключаемого из границы земель, на
 которых расположены леса, расположенные в лесопарковых зонах



Условные обозначения:



- границы лесного участка, исключаемого из границ земель, на которых расположены леса, расположенные в лесопарковых зонах

Текстовое описание местоположения границ лесных участков,
исключаемых из границ земель, на которых расположены леса, расположенные
в лесопарковых зонах

Прохождение границы		Описание прохождения границы
от точки	до точки	
Контур 1		
1	2	Граница проходит от точки 1 до точки 2 в юго-восточном направлении, румб ЮВ:70°34,54', протяженность границы составляет 38,28 м.
2	3	Граница проходит от точки 2 до точки 3 в северо-восточном направлении, румб СВ:46°26,01', протяженность границы составляет 7,63 м.
3	4	Граница проходит от точки 3 до точки 4 в северо-западном направлении, румб СЗ:6°11,39', протяженность границы составляет 10,94 м.
4	5	Граница проходит от точки 4 до точки 5 в северо-западном направлении, румб СЗ:47°26,94', протяженность границы составляет 24,33 м.
5	6	Граница проходит от точки 5 до точки 6 в юго-западном направлении, румб ЮЗ:46°31,65', протяженность границы составляет 4,24 м.
6	7	Граница проходит от точки 6 до точки 7 в северо-западном направлении, румб СЗ:87°11,35', протяженность границы составляет 25,49 м.
7	8	Граница проходит от точки 7 до точки 8 в юго-западном направлении, румб ЮЗ:2°56,14', протяженность границы составляет 0,39 м.
8	9	Граница проходит от точки 8 до точки 9 в юго-восточном направлении, румб ЮВ:27°55,13', протяженность границы составляет 9,65 м.
9	1	Граница проходит от точки 9 до точки 1 в юго-восточном направлении, румб ЮВ:9°15,1', протяженность границы составляет 9,39 м.
Контур 2		
10	11	Граница проходит от точки 10 до точки 11 в северо-восточном направлении, румб СВ:63°41,41', протяженность границы составляет 71,3 м.
11	12	Граница проходит от точки 11 до точки 12 в северо-западном направлении, румб СЗ:25°59,35', протяженность границы составляет 0,89 м.
12	13	Граница проходит от точки 12 до точки 13 в северо-западном направлении, румб СЗ:62°15,68', протяженность границы составляет 8,08 м.
13	14	Граница проходит от точки 13 до точки 14 в северо-западном направлении, румб СЗ:80°4,6', протяженность границы составляет 14,51 м.
14	15	Граница проходит от точки 14 до точки 15 в северо-западном направлении, румб СЗ:59°27,15', протяженность границы составляет

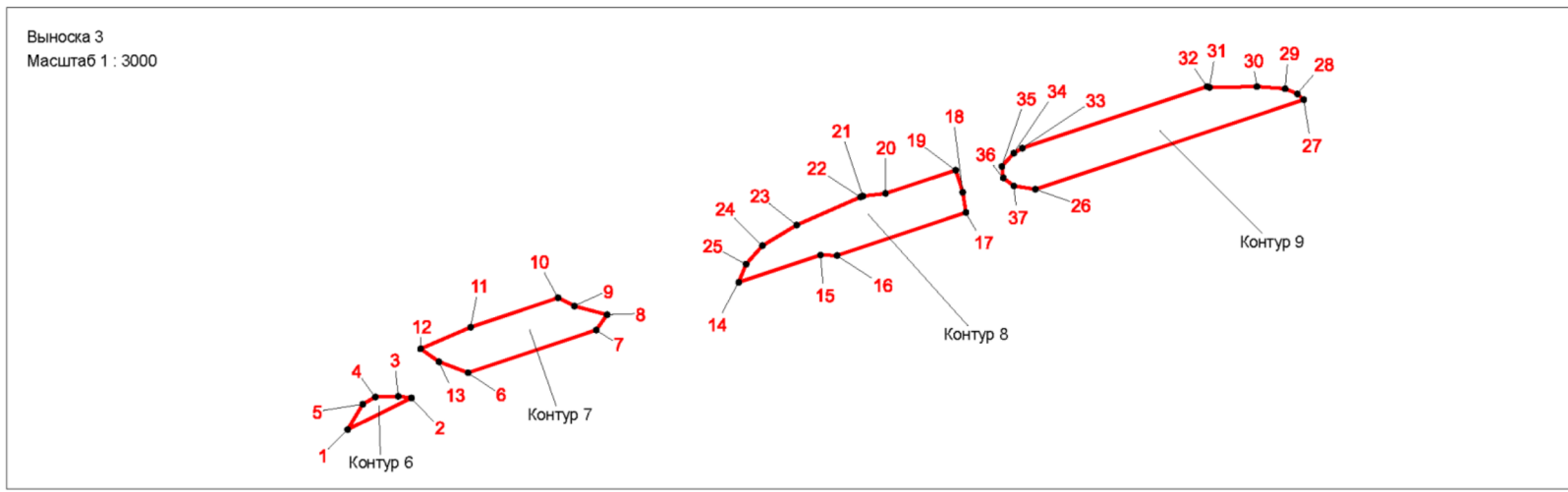
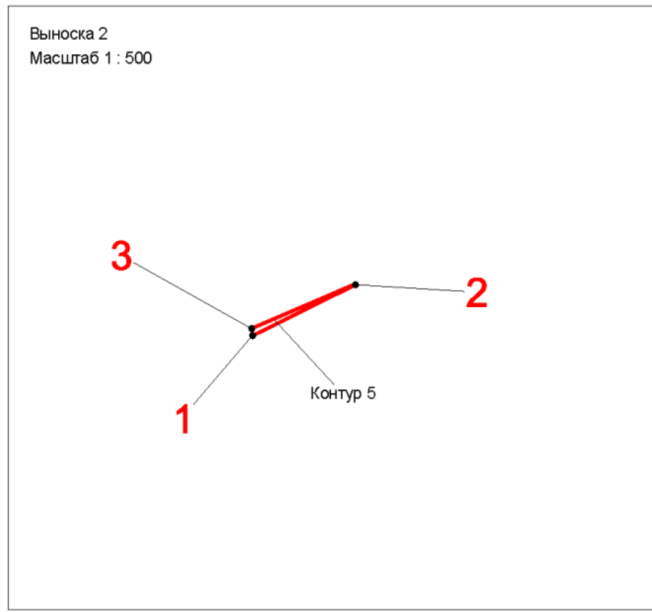
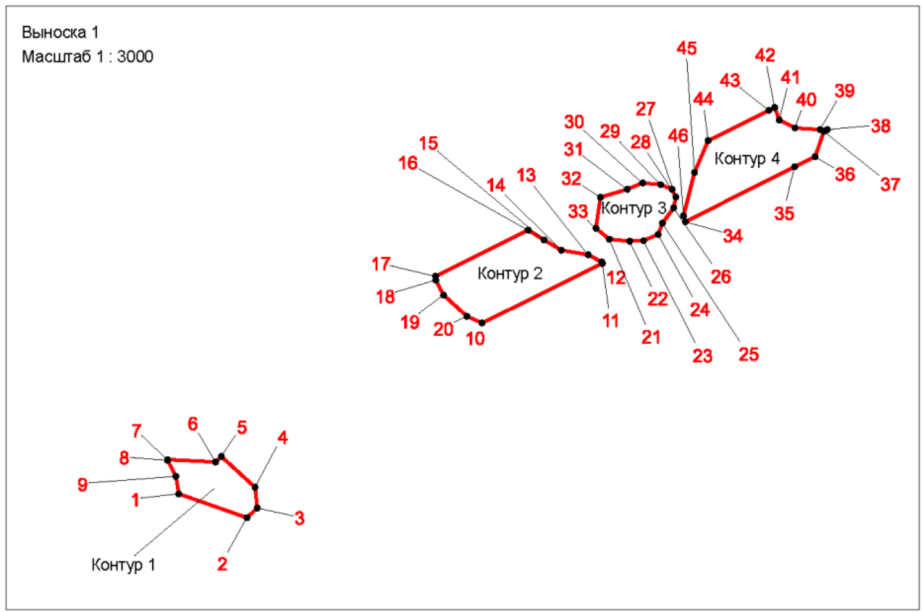
		10,62 м.
15	16	Граница проходит от точки 15 до точки 16 в северо-западном направлении, румб СЗ:57°58,94', протяженность границы составляет 9,88 м.
16	17	Граница проходит от точки 16 до точки 17 в юго-западном направлении, румб ЮЗ:63°31,41', протяженность границы составляет 54,98 м.
17	18	Граница проходит от точки 17 до точки 18 в юго-восточном направлении, румб ЮВ:4°27,77', протяженность границы составляет 2,06 м.
18	19	Граница проходит от точки 18 до точки 19 в юго-восточном направлении, румб ЮВ:27°18,19', протяженность границы составляет 9,03 м.
19	20	Граница проходит от точки 19 до точки 20 в юго-восточном направлении, румб ЮВ:47°45,53', протяженность границы составляет 16,6 м.
20	10	Граница проходит от точки 20 до точки 10 в юго-восточном направлении, румб ЮВ:66°11,75', протяженность границы составляет 8,82 м.
Контур 3		
21	22	Граница проходит от точки 21 до точки 22 в юго-восточном направлении, румб ЮВ:84°42,3', протяженность границы составляет 10,84 м.
22	23	Граница проходит от точки 22 до точки 23 в северо-восточном направлении, румб СВ:88°3,75', протяженность границы составляет 7,39 м.
23	24	Граница проходит от точки 23 до точки 24 в северо-восточном направлении, румб СВ:66°55,14', протяженность границы составляет 8,32 м.
24	25	Граница проходит от точки 24 до точки 25 в северо-восточном направлении, румб СВ:20°34,61', протяженность границы составляет 6,43 м.
25	26	Граница проходит от точки 25 до точки 26 в северо-восточном направлении, румб СВ:36°27,09', протяженность границы составляет 10,13 м.
26	27	Граница проходит от точки 26 до точки 27 в северо-восточном направлении, румб СВ:11°0,21', протяженность границы составляет 5,87 м.
27	28	Граница проходит от точки 27 до точки 28 в северо-западном направлении, румб СЗ:25°47,09', протяженность границы составляет 4,6 м.
28	29	Граница проходит от точки 28 до точки 29 в северо-западном направлении, румб СЗ:68°25,72', протяженность границы составляет 6,47 м.
29	30	Граница проходит от точки 29 до точки 30 в северо-западном

		направлении, румб СЗ:84°47,37', протяженность границы составляет 9,69 м.
30	31	Граница проходит от точки 30 до точки 31 в юго-западном направлении, румб ЮЗ:67°54,24', протяженность границы составляет 8,67 м.
31	32	Граница проходит от точки 31 до точки 32 в юго-западном направлении, румб ЮЗ:72°55,36', протяженность границы составляет 14,95 м.
32	33	Граница проходит от точки 32 до точки 33 в юго-западном направлении, румб ЮЗ:8°18,43', протяженность границы составляет 16,47 м.
33	21	Граница проходит от точки 33 до точки 21 в юго-восточном направлении, румб ЮВ:50°28,79', протяженность границы составляет 9,26 м.
Контур 4		
34	35	Граница проходит от точки 34 до точки 35 в северо-восточном направлении, румб СВ:63°11,64', протяженность границы составляет 64,88 м.
35	36	Граница проходит от точки 35 до точки 36 в северо-восточном направлении, румб СВ:64°20,62', протяженность границы составляет 12,13 м.
36	37	Граница проходит от точки 36 до точки 37 в северо-восточном направлении, румб СВ:19°24,41', протяженность границы составляет 14,36 м.
37	38	Граница проходит от точки 37 до точки 38 в северо-восточном направлении, румб СВ:63°33,87', протяженность границы составляет 1,98 м.
38	39	Граница проходит от точки 38 до точки 39 в юго-западном направлении, румб ЮЗ:89°23,72', протяженность границы составляет 3,79 м.
39	40	Граница проходит от точки 39 до точки 40 в северо-западном направлении, румб СЗ:86°17,28', протяженность границы составляет 13,44 м.
40	41	Граница проходит от точки 40 до точки 41 в северо-западном направлении, румб СЗ:63°3,26', протяженность границы составляет 9,42 м.
41	42	Граница проходит от точки 41 до точки 42 в северо-западном направлении, румб СЗ:19°22,9', протяженность границы составляет 7,08 м.
42	43	Граница проходит от точки 42 до точки 43 в юго-западном направлении, румб ЮЗ:63°26,1', протяженность границы составляет 3,47 м.
43	44	Граница проходит от точки 43 до точки 44 в юго-западном направлении, румб ЮЗ:63°31,64', протяженность границы составляет 36,05 м.
44	45	Граница проходит от точки 44 до точки 45 в юго-западном направлении, румб ЮЗ:22°59,38', протяженность границы составляет 18,36 м.
45	46	Граница проходит от точки 45 до точки 46 в юго-западном направлении, румб ЮЗ:14°15,18', протяженность границы составляет 23,72 м.

46	34	Граница проходит от точки 46 до точки 34 в юго-восточном направлении, румб ЮВ:16°32,09', протяженность границы составляет 3,34 м.
Контур 5		
1	2	Граница проходит от точки 1 до точки 2 в северо-восточном направлении, румб СВ:63°33,67', протяженность границы составляет 10,15 м.
2	3	Граница проходит от точки 2 до точки 3 в юго-западном направлении, румб ЮЗ:67°5,3', протяженность границы составляет 9,97 м.
3	1	Граница проходит от точки 3 до точки 1 в юго-восточном направлении, румб ЮВ:8°0,28', протяженность границы составляет 0,65 м.
Контур 6		
1	2	Граница проходит от точки 1 до точки 2 в северо-восточном направлении, румб СВ:63°32,08', протяженность границы составляет 38,55 м.
2	3	Граница проходит от точки 2 до точки 3 в северо-западном направлении, румб СЗ:82°19,26', протяженность границы составляет 7,18 м.
3	4	Граница проходит от точки 3 до точки 4 в юго-западном направлении, румб ЮЗ:87°41,57', протяженность границы составляет 12,42 м.
4	5	Граница проходит от точки 4 до точки 5 в юго-западном направлении, румб ЮЗ:60°7,12', протяженность границы составляет 7,81 м.
5	1	Граница проходит от точки 5 до точки 1 в юго-западном направлении, румб ЮЗ:30°50,46', протяженность границы составляет 16,01 м.
Контур 7		
6	7	Граница проходит от точки 6 до точки 7 в северо-восточном направлении, румб СВ:71°31,52', протяженность границы составляет 73,02 м.
7	8	Граница проходит от точки 7 до точки 8 в северо-восточном направлении, румб СВ:35°17,63', протяженность границы составляет 10,11 м.
8	9	Граница проходит от точки 8 до точки 9 в северо-западном направлении, румб СЗ:74°55,89', протяженность границы составляет 18,31 м.
9	10	Граница проходит от точки 9 до точки 10 в северо-западном направлении, румб СЗ:63°38,65', протяженность границы составляет 9,8 м.
10	11	Граница проходит от точки 10 до точки 11 в юго-западном направлении, румб ЮЗ:71°31,72', протяженность границы составляет 49,84 м.
11	12	Граница проходит от точки 11 до точки 12 в юго-западном направлении, румб ЮЗ:66°29,39', протяженность границы составляет 29,46 м.
12	13	Граница проходит от точки 12 до точки 13 в юго-восточном направлении, румб ЮВ:54°49,38', протяженность границы составляет 12,19 м.

13	6	Граница проходит от точки 13 до точки 6 в юго-восточном направлении, румб ЮВ:69°15,12', протяженность границы составляет 16,77 м.
Контур 8		
14	15	Граница проходит от точки 14 до точки 15 в северо-восточном направлении, румб СВ:71°31,56', протяженность границы составляет 46,49 м.
15	16	Граница проходит от точки 15 до точки 16 в юго-восточном направлении, румб ЮВ:88°46,79', протяженность границы составляет 8,92 м.
16	17	Граница проходит от точки 16 до точки 17 в северо-восточном направлении, румб СВ:71°31,68', протяженность границы составляет 73,41 м.
17	18	Граница проходит от точки 17 до точки 18 в северо-западном направлении, румб СЗ:8°14,42', протяженность границы составляет 11,02 м.
18	19	Граница проходит от точки 18 до точки 19 в северо-западном направлении, румб СЗ:17°50,62', протяженность границы составляет 12,56 м.
19	20	Граница проходит от точки 19 до точки 20 в юго-западном направлении, румб ЮЗ:71°34,72', протяженность границы составляет 40,03 м.
20	21	Граница проходит от точки 20 до точки 21 в юго-западном направлении, румб ЮЗ:83°30,95', протяженность границы составляет 12,31 м.
21	22	Граница проходит от точки 21 до точки 22 в юго-западном направлении, румб ЮЗ:71°33,9', протяженность границы составляет 1,39 м.
22	23	Граница проходит от точки 22 до точки 23 в юго-западном направлении, румб ЮЗ:66°12,65', протяженность границы составляет 37,58 м.
23	24	Граница проходит от точки 23 до точки 24 в юго-западном направлении, румб ЮЗ:58°58,09', протяженность границы составляет 21,65 м.
24	25	Граница проходит от точки 24 до точки 25 в юго-западном направлении, румб ЮЗ:41°35,03', протяженность границы составляет 13,41 м.
25	14	Граница проходит от точки 25 до точки 14 в юго-западном направлении, румб ЮЗ:21°19,07', протяженность границы составляет 10,56 м.
Контур 9		
26	27	Граница проходит от точки 26 до точки 27 в северо-восточном направлении, румб СВ:71°31,48', протяженность границы составляет 152,73 м.
27	28	Граница проходит от точки 27 до точки 28 в северо-западном направлении, румб СЗ:47°8,06', протяженность границы составляет 4,56 м.
28	29	Граница проходит от точки 28 до точки 29 в северо-западном направлении, румб СЗ:66°35', протяженность границы составляет 7,25 м.
29	30	Граница проходит от точки 29 до точки 30 в северо-западном направлении, румб СЗ:85°44,4', протяженность границы составляет 15,21 м.

		м.
30	31	Граница проходит от точки 30 до точки 31 в юго-западном направлении, румб ЮЗ:88°53,13', протяженность границы составляет 25,7 м.
31	32	Граница проходит от точки 31 до точки 32 в северо-западном направлении, румб СЗ:67°49,18', протяженность границы составляет 1,4 м.
32	33	Граница проходит от точки 32 до точки 33 в юго-западном направлении, румб ЮЗ:71°34,32', протяженность границы составляет 105,25 м.
33	34	Граница проходит от точки 33 до точки 34 в юго-западном направлении, румб ЮЗ:58°56,62', протяженность границы составляет 5,31 м.
34	35	Граница проходит от точки 34 до точки 35 в юго-западном направлении, румб ЮЗ:41°50,59', протяженность границы составляет 9,76 м.
35	36	Граница проходит от точки 35 до точки 36 в юго-восточном направлении, румб ЮВ:6°57,18', протяженность границы составляет 6,2 м.
36	37	Граница проходит от точки 36 до точки 37 в юго-восточном направлении, румб ЮВ:52°41,22', протяженность границы составляет 7,24 м.
37	26	Граница проходит от точки 37 до точки 26 в юго-восточном направлении, румб ЮВ:81°38,22', протяженность границы составляет 11,83 м.



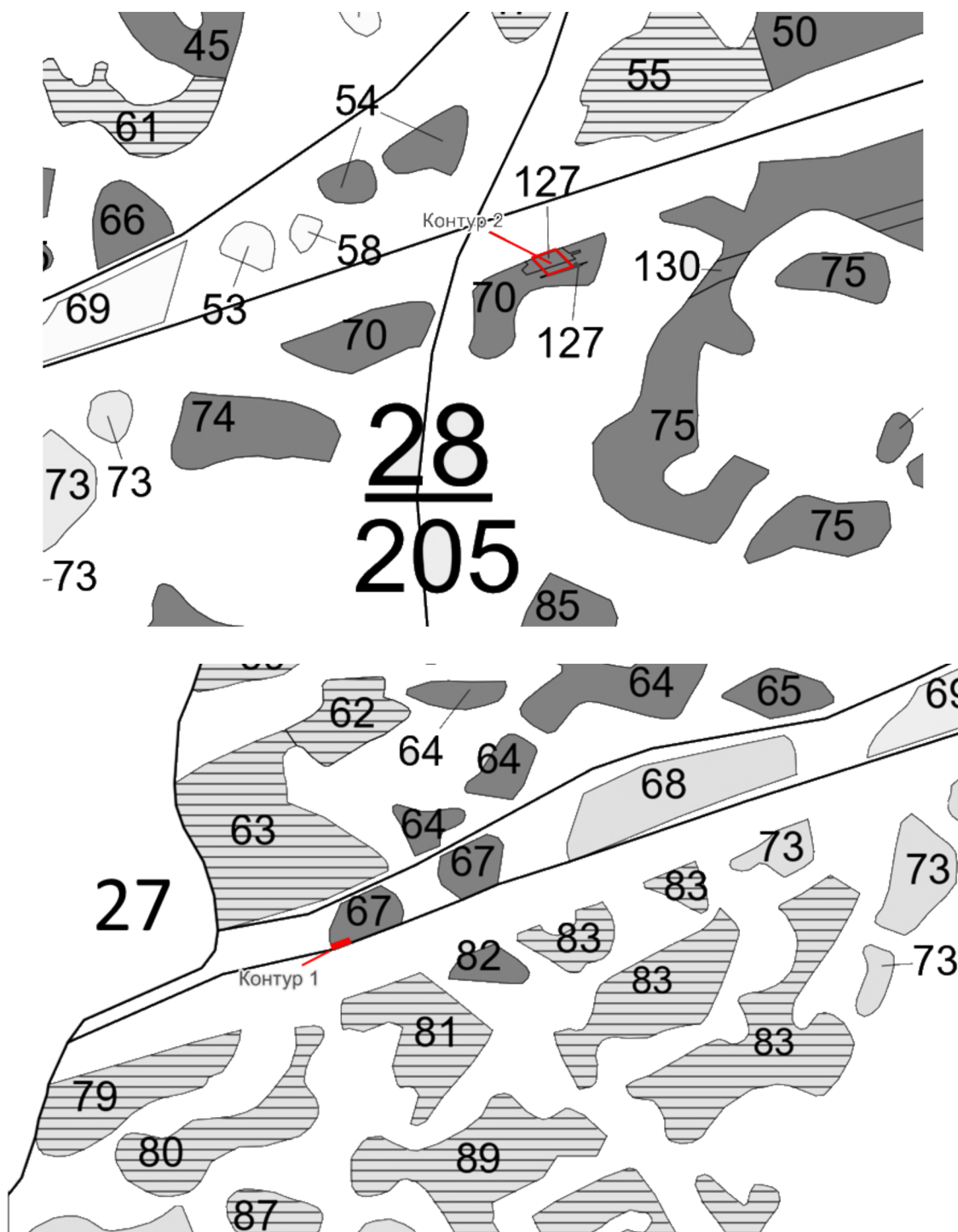
Сведения об объекте

№ п/п	Характеристика объекта	Описание характеристик
1	Местоположение объекта	Челябинская область, Красноармейский муниципальный район Красноармейское лесничество, Севастьяновское участковое лесничество, квартал 28 (части выделов 67, 70)
2	Площадь объекта ± величина погрешности определения площади (P ± дельта P)	569 кв.м. ± 417 кв.м.
3	Иные характеристики объекта	-

**Графическое описание местоположения границ
лесных участков, исключаемых из границ земель, на которых расположены
леса, расположенные в лесопарковых зонах**

Сведения о местоположении границ объекта					
1. Система координат МСК-74, зона 2					
2. Сведения о характерных точках границ объекта					
Обозначение характерных точек границ	Координаты, м		Метод определения координат характерной точки	Средняя квадратическая погрешность положения характерной точки (M _t), м	Описание обозначения точки на местности (при наличии)
	X	Y			
Контур 1					
1	598516,51	2351916,16	картометрический	5.00	—
2	598522,18	2351931,13	картометрический	5.00	—
3	598524,00	2351930,51	картометрический	5.00	—
4	598522,96	2351927,53	картометрический	5.00	—
5	598518,58	2351914,77	картометрический	5.00	—
1	598516,51	2351916,16	картометрический	5.00	—
Контур 2					
1	598794,90	2352958	картометрический	5.00	—
2	598803,70	2352987	картометрический	5.00	—
3	598803,80	2352987	картометрический	5.00	—
4	598806,60	2352984	картометрический	5.00	—
5	598803,10	2352981	картометрический	5.00	—
6	598819,30	2352964	картометрический	5.00	—
7	598815,00	2352952	картометрический	5.00	—
8	598814,5	2352951	картометрический	5.00	—
9	598813,60	2352949	картометрический	5.00	—
10	598810,70	2352942	картометрический	5.00	—

Карта-схема границ участка, исключаемого из границы земель, на которых расположены леса, расположенные в лесопарковых зонах в Красноармейском лесничестве, Севастьяновском участковом лесничестве в квартале 28 часть выдела 67, квартале 27 часть выдела 67
Масштаб 1:5000



Условные обозначения:

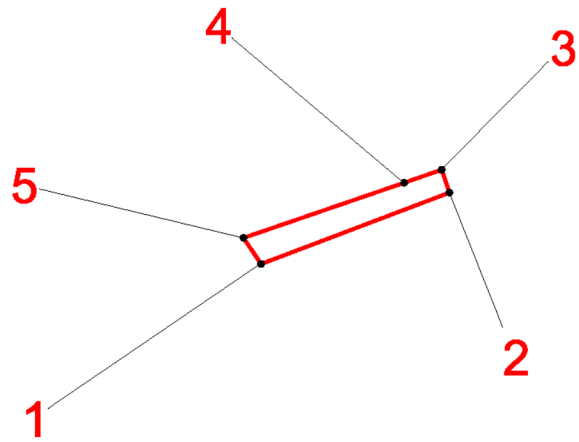


- границы лесного участка, исключаемого о из границ земель, на которых расположены леса, расположенные в лесопарковых зонах

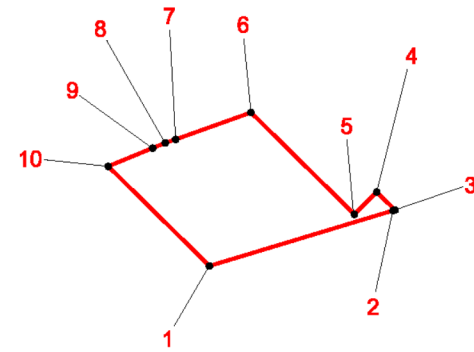
Текстовое описание местоположения границ лесных участков,
исключаемых из границ земель, на которых расположены леса, расположенные
в лесопарковых зонах

Прохождение границы		Описание прохождения границы
от точки	до точки	
Контур 1		
1	2	Граница проходит от точки 1 до точки 2 в северо-восточном направлении, румб СВ:69°15,33', протяженность границы составляет 16,01 м.
2	3	Граница проходит от точки 2 до точки 3 в северо-западном направлении, румб СЗ:18°48,71', протяженность границы составляет 1,92 м.
3	4	Граница проходит от точки 3 до точки 4 в юго-западном направлении, румб ЮЗ:70°45,68', протяженность границы составляет 3,16 м.
4	5	Граница проходит от точки 4 до точки 5 в юго-западном направлении, румб ЮЗ:71°3,28', протяженность границы составляет 13,49 м.
5	1	Граница проходит от точки 5 до точки 1 в юго-восточном направлении, румб ЮВ:33°52,88', протяженность границы составляет 2,49 м.
Контур 2		
1	2	Граница проходит от точки 1 до точки 2 в северо-восточном направлении, румб СВ:73°13,5', протяженность границы составляет 30,46 м.
2	3	Граница проходит от точки 2 до точки 3 в северо-восточном направлении, румб СВ:75°31,78', протяженность границы составляет 0,32 м.
3	4	Граница проходит от точки 3 до точки 4 в северо-западном направлении, румб СЗ:45°30', протяженность границы составляет 4,05 м.
4	5	Граница проходит от точки 4 до точки 5 в юго-западном направлении, румб ЮЗ:45°24,31', протяженность границы составляет 5 м.
5	6	Граница проходит от точки 5 до точки 6 в северо-западном направлении, румб СЗ:45°28,48', протяженность границы составляет 23,05 м.
6	7	Граница проходит от точки 6 до точки 7 в юго-западном направлении, румб ЮЗ:70°27,14', протяженность границы составляет 12,7 м.
7	8	Граница проходит от точки 7 до точки 8 в юго-западном направлении, румб ЮЗ:71°8,81', протяженность границы составляет 1,73 м.
8	9	Граница проходит от точки 8 до точки 9 в юго-западном направлении, румб ЮЗ:67°6,89', протяженность границы составляет 2,16 м.
9	10	Граница проходит от точки 9 до точки 10 в юго-западном направлении, румб ЮЗ:67°47,71', протяженность границы составляет 7,65 м.
10	1	Граница проходит от точки 10 до точки 1 в юго-восточном направлении, румб ЮВ:45°29,09', протяженность границы составляет 22,56 м.

Выноска 1
Масштаб 1 : 500



Выноска 2
Масштаб 1 : 1000



Сведения об объекте

№ п/п	Характеристика объекта	Описание характеристик
1	Местоположение объекта	Челябинская область, Красноармейский муниципальный район Красноармейское лесничество, Севастьяновское участковое лесничество, квартал 28 (части выделов 70, 73, 74, 79, 80, 81, 82, 83)
2	Площадь объекта \pm величина погрешности определения площади ($P \pm \text{дельта } P$)	14633 кв.м. \pm 2117 кв.м..
3	Иные характеристики объекта	-

Графическое описание местоположения границ
лесных участков, исключаемых из границ земель, на которых расположены леса,
расположенные в лесопарковых зонах

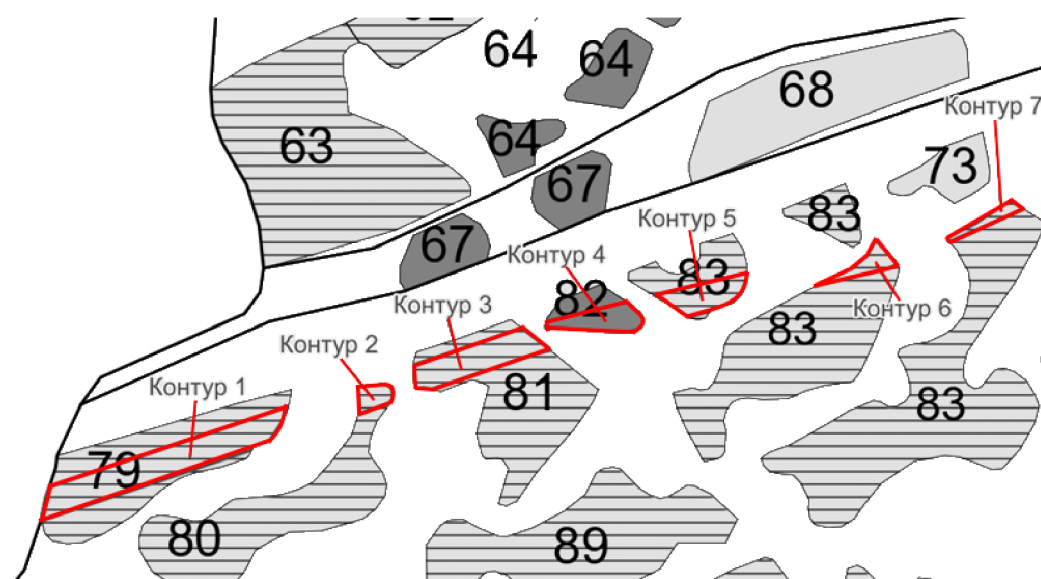
Сведения о местоположении границ объекта					
1. Система координат МСК-74, зона 2					
2. Сведения о характерных точках границ объекта					
Обозначение характерных точек границ	Координаты, м		Метод определения координат характерной точки	Средняя квадратическая погрешность положения характерной точки (M_t), м	Описание обозначения точки на местности (при наличии)
	X	Y			
Контур 1					
1	598335,31	2351627,62	картометрический	5.00	–
2	598390,99	2351794,30	картометрический	5.00	–
3	598393,19	2351794,98	картометрический	5.00	–
4	598398,47	2351808,56	картометрический	5.00	–
5	598413,83	2351818,80	картометрический	5.00	–
6	598424,95	2351823,14	картометрический	5.00	–
7	598361,68	2351633,23	картометрический	5.00	–
8	598353,02	2351630,42	картометрический	5.00	–
9	598336,22	2351627,41	картометрический	5.00	–
1	598335,31	2351627,62	картометрический	5.00	–
Контур 2					
10	598419,37	2351879,27	картометрический	5.00	–
11	598427,67	2351904,10	картометрический	5.00	–
12	598432,01	2351906,44	картометрический	5.00	–
13	598438,02	2351906,32	картометрический	5.00	–
14	598441,53	2351903,56	картометрический	5.00	–
15	598442,91	2351897,42	картометрический	5.00	–
16	598441,16	2351878,80	картометрический	5.00	–
17	598422,53	2351880,24	картометрический	5.00	–
10	598419,37	2351879,27	картометрический	5.00	–

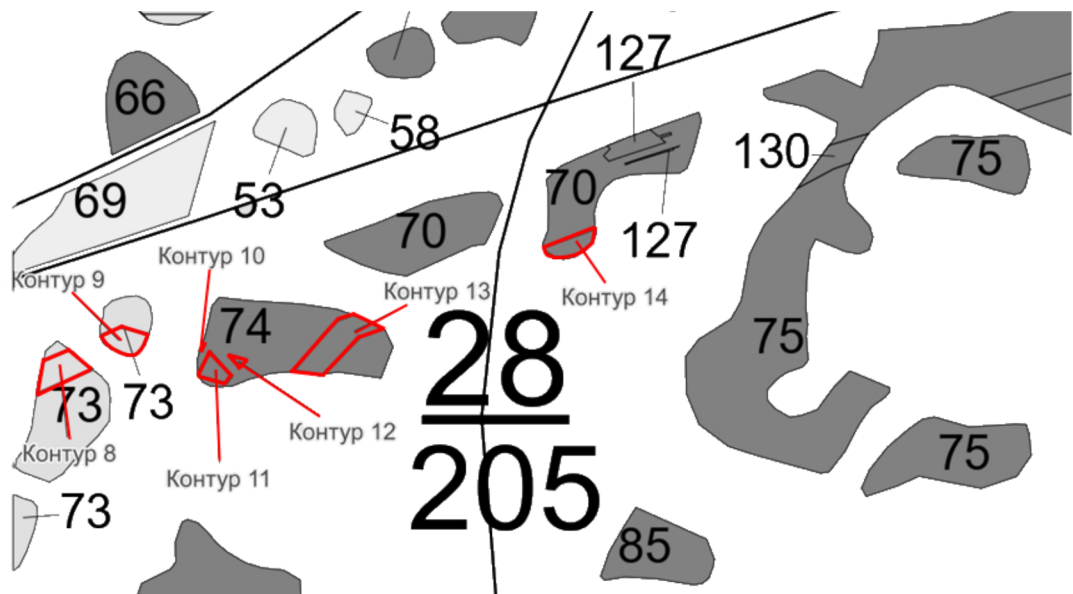
Контур 3					
18	598439,03	2351925,37	картометрический	5.00	–
19	598440,1	2351931,28	картометрический	5.00	–
20	598438,76	2351937,32	картометрический	5.00	–
21	598467,18	2352022,39	картометрический	5.00	–
22	598469,52	2352032,16	картометрический	5.00	–
23	598473,23	2352027,55	картометрический	5.00	–
24	598487,05	2352009,27	картометрический	5.00	–
25	598458,2	2351922,9	картометрический	5.00	–
26	598447,8	2351922,99	картометрический	5.00	–
18	598439,03	2351925,37	картометрический	5.00	–
Контур 4					
27	598487,92	2352027,49	картометрический	5.00	–
28	598485,27	2352062,54	картометрический	5.00	–
29	598483,29	2352088,68	картометрический	5.00	–
30	598483,3	2352089,68	картометрический	5.00	–
31	598486,38	2352102,52	картометрический	5.00	–
32	598488,55	2352104,85	картометрический	5.00	–
33	598494,07	2352105,98	картометрический	5.00	–
34	598499,18	2352102,97	картометрический	5.00	–
35	598507,36	2352093,57	картометрический	5.00	–
36	598507,74	2352092,97	картометрический	5.00	–
37	598492,28	2352028,41	картометрический	5.00	–
27	598487,92	2352027,49	картометрический	5.00	–
Контур 5					
38	598495,75	2352141,61	картометрический	5.00	–
39	598499,95	2352159,16	картометрический	5.00	–
40	598502,47	2352161,02	картометрический	5.00	–
41	598505,23	2352170,55	картометрический	5.00	–
42	598507,23	2352177,07	картометрический	5.00	–
43	598514,13	2352183,97	картометрический	5.00	–
44	598526,04	2352187,73	картометрический	5.00	–
45	598530,49	2352187,92	картометрический	5.00	–
46	598512,83	2352114,19	картометрический	5.00	–
47	598506,78	2352125,05	картометрический	5.00	–
48	598495,82	2352141,34	картометрический	5.00	–
38	598495,75	2352141,61	картометрический	5.00	–
Контур 6					
1	598519,89	2352242,41	картометрический	5.00	–
2	598533,66	2352299,85	картометрический	5.00	–
3	598537,16	2352307,9	картометрический	5.00	–
4	598541,08	2352305,58	картометрический	5.00	–
5	598555,27	2352291,39	картометрический	5.00	–
6	598554,96	2352290,07	картометрический	5.00	–
7	598544,34	2352284,02	картометрический	5.00	–
8	598534,94	2352273,11	картометрический	5.00	–
1	598519,89	2352242,41	картометрический	5.00	–
Контур 7					
9	598554,98	2352348,96	картометрический	5.00	–
10	598580,86	2352408,56	картометрический	5.00	–
11	598587,6	2352397,61	картометрический	5.00	–
12	598569,67	2352370,15	картометрический	5.00	–

13	598559,26	2352349,59	картометрический	5.00	–
14	598556,51	2352347,46	картометрический	5.00	–
9	598554,98	2352348,96	картометрический	5.00	–
9	598554,98	2352348,96	картометрический	5.00	–
Контур 8					
15	598602,72	2352458,91	картометрический	5.00	–
16	598622,94	2352505,44	картометрический	5.00	–
17	598628,72	2352497,91	картометрический	5.00	–
18	598638,25	2352487,25	картометрический	5.00	–
19	598639,41	2352485,66	картометрический	5.00	–
20	598630,06	2352464,13	картометрический	5.00	–
21	598615,06	2352460,8	картометрический	5.00	–
15	598602,72	2352458,91	картометрический	5.00	–
Контур 9					
22	598634,11	2352535,02	картометрический	5.00	–
23	598634,62	2352541,42	картометрический	5.00	–
24	598643,14	2352548,94	картометрический	5.00	–
25	598652	2352552,07	картометрический	5.00	–
26	598658,07	2352528,62	картометрический	5.00	–
27	598650,71	2352511,66	картометрический	5.00	–
28	598650,16	2352511,7	картометрический	5.00	–
29	598644,52	2352515,09	картометрический	5.00	–
30	598640,01	2352521,48	картометрический	5.00	–
22	598634,11	2352535,02	картометрический	5.00	–
22	598634,11	2352535,02	картометрический	5.00	–
Контур 10					
1	598637,53	2352594,94	картометрический	5.00	–
2	598640,44	2352596,66	картометрический	5.00	–
3	598640,61	2352596,01	картометрический	5.00	–
1	598637,53	2352594,94	картометрический	5.00	–
Контур 11					
4	598617,25	2352594,48	картометрический	5.00	–
5	598615,02	2352603,09	картометрический	5.00	–
6	598614,09	2352606,66	картометрический	5.00	–
7	598611,28	2352617,5	картометрический	5.00	–
8	598617,24	2352622,33	картометрический	5.00	–
9	598637,11	2352603,99	картометрический	5.00	–
10	598623,99	2352596,21	картометрический	5.00	–
11	598619,25	2352593,38	картометрический	5.00	–
4	598617,25	2352594,48	картометрический	5.00	–
Контур 12					
12	598624,98	2352629,4	картометрический	5.00	–
13	598630,75	2352634,07	картометрический	5.00	–
14	598634,36	2352620,12	картометрический	5.00	–
15	598628,8	2352625,26	картометрический	5.00	–
12	598624,98	2352629,4	картометрический	5.00	–
Контур 13					
16	598620,86	2352673,29	картометрический	5.00	–
17	598621,2	2352677,64	картометрический	5.00	–
18	598618,07	2352695,69	картометрический	5.00	–
19	598618,57	2352698,71	картометрический	5.00	–
20	598649,75	2352729,39	картометрический	5.00	–

21	598656,39	2352748,15	картометрический	5.00	—
22	598665,08	2352732,3	картометрический	5.00	—
23	598668,1	2352723,55	картометрический	5.00	—
24	598663,57	2352710,72	картометрический	5.00	—
25	598651,18	2352698,53	картометрический	5.00	—
16	598620,86	2352673,29	картометрический	5.00	—
Контур 14					
1	598724,67	2352883,97	картометрический	5.00	—
2	598721	2352885,89	картометрический	5.00	—
3	598716,74	2352892,54	картометрический	5.00	—
4	598715,23	2352900,94	картометрический	5.00	—
5	598716,74	2352909,71	картометрический	5.00	—
6	598721	2352917,11	картометрический	5.00	—
7	598728,4	2352925,13	картометрический	5.00	—
8	598736,42	2352927,77	картометрический	5.00	—
9	598740,02	2352927,5	картометрический	5.00	—
1	598724,67	2352883,97	картометрический	5.00	—

Карта-схема границ участка,
исключаемого из границы земель, на которых расположены леса, расположенные
в лесопарковых зонах в Красноармейском лесничестве, Севастьяновском
участковом лесничестве в квартале 28 части выделов 70, 73, 74, 79, 80, 81, 82, 83
Масштаб 1:5000





Условные обозначения:



- границы лесного участка, исключаемого из границ земель, на которых расположены леса, расположенные в лесопарковых зонах

Текстовое описание местоположения границ лесных участков, исключаемых из границ земель, на которых расположены леса, расположенные в лесопарковых зонах

Прохождение границы		Описание прохождения границы
от точки	до точки	
Контур 1		
1	2	Граница проходит от точки 1 до точки 2 в северо-восточном направлении, румб СВ:71°31,68', протяженность границы составляет 175,73 м.
2	3	Граница проходит от точки 2 до точки 3 в северо-восточном направлении, румб СВ:17°10,55', протяженность границы составляет 2,3 м.
3	4	Граница проходит от точки 3 до точки 4 в северо-восточном направлении, румб СВ:68°45,21', протяженность границы составляет 14,57 м.
4	5	Граница проходит от точки 4 до точки 5 в северо-восточном направлении, румб СВ:33°41,4', протяженность границы составляет 18,46 м.
5	6	Граница проходит от точки 5 до точки 6 в северо-восточном направлении, румб СВ:21°19,21', протяженность границы составляет 11,94 м.
6	7	Граница проходит от точки 6 до точки 7 в юго-западном направлении, румб ЮЗ:71°34,45', протяженность границы составляет 200,17 м.
7	8	Граница проходит от точки 7 до точки 8 в юго-западном направлении, румб ЮЗ:17°58,63', протяженность границы составляет 9,1 м.
8	9	Граница проходит от точки 8 до точки 9 в юго-западном направлении, румб ЮЗ:10°9,46', протяженность границы составляет 17,07 м.

9	1	Граница проходит от точки 9 до точки 1 в юго-восточном направлении, румб ЮВ:12°59,68', протяженность границы составляет 0,93 м.
Контур 2		
10	11	Граница проходит от точки 10 до точки 11 в северо-восточном направлении, румб СВ:71°31', протяженность границы составляет 26,18 м.
11	12	Граница проходит от точки 11 до точки 12 в северо-восточном направлении, румб СВ:28°19,93', протяженность границы составляет 4,93 м.
12	13	Граница проходит от точки 12 до точки 13 в северо-западном направлении, румб СЗ:1°8,63', протяженность границы составляет 6,01 м.
13	14	Граница проходит от точки 13 до точки 14 в северо-западном направлении, румб СЗ:38°10,73', протяженность границы составляет 4,47 м.
14	15	Граница проходит от точки 14 до точки 15 в северо-западном направлении, румб СЗ:77°19,98', протяженность границы составляет 6,29 м.
15	16	Граница проходит от точки 15 до точки 16 в юго-западном направлении, румб ЮЗ:84°37,85', протяженность границы составляет 18,7 м.
16	17	Граница проходит от точки 16 до точки 17 в юго-восточном направлении, румб ЮВ:4°25,19', протяженность границы составляет 18,69 м.
17	10	Граница проходит от точки 17 до точки 10 в юго-западном направлении, румб ЮЗ:17°3,87', протяженность границы составляет 3,31 м.
Контур 3		
18	19	Граница проходит от точки 18 до точки 19 в северо-восточном направлении, румб СВ:79°44,27', протяженность границы составляет 6,01 м.
19	20	Граница проходит от точки 19 до точки 20 в юго-восточном направлении, румб ЮВ:77°29,48', протяженность границы составляет 6,19 м.
20	21	Граница проходит от точки 20 до точки 21 в северо-восточном направлении, румб СВ:71°31,6', протяженность границы составляет 89,69 м.
21	22	Граница проходит от точки 21 до точки 22 в северо-восточном направлении, румб СВ:76°31,85', протяженность границы составляет 10,05 м.
22	23	Граница проходит от точки 22 до точки 23 в северо-западном направлении, румб СЗ:51°10,43', протяженность границы составляет 5,92 м.
23	24	Граница проходит от точки 23 до точки 24 в северо-западном направлении, румб СЗ:52°54,6', протяженность границы составляет 22,92 м.
24	25	Граница проходит от точки 24 до точки 25 в юго-западном направлении, румб ЮЗ:71°31,75', протяженность границы составляет 91,06 м.
25	26	Граница проходит от точки 25 до точки 26 в юго-восточном направлении, румб ЮВ:0°29,75', протяженность границы составляет 10,4 м.
26	18	Граница проходит от точки 26 до точки 18 в юго-восточном направлении, румб ЮВ:15°10,99', протяженность границы составляет 9,09 м.
Контур 4		
27	28	Граница проходит от точки 34 до точки 35 в северо-восточном направлении, румб СВ:63°11,64', протяженность границы составляет 64,88 м.

28	29	Граница проходит от точки 35 до точки 36 в северо-восточном направлении, румб СВ:64°20,62', протяженность границы составляет 12,13 м.
29	30	Граница проходит от точки 36 до точки 37 в северо-восточном направлении, румб СВ:19°24,41', протяженность границы составляет 14,36 м.
30	31	Граница проходит от точки 37 до точки 38 в северо-восточном направлении, румб СВ:63°33,87', протяженность границы составляет 1,98 м.
31	32	Граница проходит от точки 38 до точки 39 в юго-западном направлении, румб ЮЗ:89°23,72', протяженность границы составляет 3,79 м.
32	33	Граница проходит от точки 39 до точки 40 в северо-западном направлении, румб СЗ:86°17,28', протяженность границы составляет 13,44 м.
33	34	Граница проходит от точки 40 до точки 41 в северо-западном направлении, румб СЗ:63°3,26', протяженность границы составляет 9,42 м.
34	35	Граница проходит от точки 41 до точки 42 в северо-западном направлении, румб СЗ:19°22,9', протяженность границы составляет 7,08 м.
35	36	Граница проходит от точки 42 до точки 43 в юго-западном направлении, румб ЮЗ:63°26,1', протяженность границы составляет 3,47 м.
36	37	Граница проходит от точки 43 до точки 44 в юго-западном направлении, румб ЮЗ:63°31,64', протяженность границы составляет 36,05 м.
37	27	Граница проходит от точки 44 до точки 45 в юго-западном направлении, румб ЮЗ:22°59,38', протяженность границы составляет 18,36 м.
Контур 5		
38	39	Граница проходит от точки 38 до точки 39 в северо-восточном направлении, румб СВ:76°32,48', протяженность границы составляет 18,05 м.
39	40	Граница проходит от точки 39 до точки 40 в северо-восточном направлении, румб СВ:36°25,85', протяженность границы составляет 3,13 м.
40	41	Граница проходит от точки 40 до точки 41 в северо-восточном направлении, румб СВ:73°50,9', протяженность границы составляет 9,92 м.
41	42	Граница проходит от точки 41 до точки 42 в северо-восточном направлении, румб СВ:72°56,8', протяженность границы составляет 6,82 м.
42	43	Граница проходит от точки 42 до точки 43 в северо-восточном направлении, румб СВ:45°0', протяженность границы составляет 9,76 м.
43	44	Граница проходит от точки 43 до точки 44 в северо-восточном направлении, румб СВ:17°31,26', протяженность границы составляет 12,49 м.
44	45	Граница проходит от точки 44 до точки 45 в северо-восточном направлении, румб СВ:2°26,69', протяженность границы составляет 4,45 м.
45	46	Граница проходит от точки 45 до точки 46 в юго-западном направлении, румб ЮЗ:76°31,81', протяженность границы составляет 75,82 м.
46	47	Граница проходит от точки 46 до точки 47 в юго-восточном направлении, румб ЮВ:60°52,69', протяженность границы составляет 12,43 м.
47	48	Граница проходит от точки 47 до точки 48 в юго-восточном направлении, румб ЮВ:56°4,03', протяженность границы составляет 19,63 м.

48	38	Граница проходит от точки 48 до точки 38 в юго-восточном направлении, румб ЮВ:75°27,93', протяженность границы составляет 0,28 м.
Контур 6		
1	2	Граница проходит от точки 1 до точки 2 в северо-восточном направлении, румб СВ:76°31,14', протяженность границы составляет 59,07 м.
2	3	Граница проходит от точки 2 до точки 3 в северо-восточном направлении, румб СВ:66°30,09', протяженность границы составляет 8,78 м.
3	4	Граница проходит от точки 3 до точки 4 в северо-западном направлении, румб СЗ:30°37,12', протяженность границы составляет 4,56 м.
4	5	Граница проходит от точки 4 до точки 5 в северо-западном направлении, румб СЗ:44°60', протяженность границы составляет 20,07 м.
5	6	Граница проходит от точки 5 до точки 6 в юго-западном направлении, румб ЮЗ:76°47,02', протяженность границы составляет 1,36 м.
6	7	Граница проходит от точки 6 до точки 7 в юго-западном направлении, румб ЮЗ:29°40,16', протяженность границы составляет 12,22 м.
7	8	Граница проходит от точки 7 до точки 8 в юго-западном направлении, румб ЮЗ:49°15,12', протяженность границы составляет 14,4 м.
8	1	Граница проходит от точки 8 до точки 1 в юго-западном направлении, румб ЮЗ:63°53,08', протяженность границы составляет 34,19 м.
Контур 7		
9	10	Граница проходит от точки 9 до точки 10 в северо-восточном направлении, румб СВ:66°31,69', протяженность границы составляет 64,98 м.
10	11	Граница проходит от точки 10 до точки 11 в северо-западном направлении, румб СЗ:58°23,2', протяженность границы составляет 12,86 м.
11	12	Граница проходит от точки 11 до точки 12 в юго-западном направлении, румб ЮЗ:56°51,45', протяженность границы составляет 32,8 м.
12	13	Граница проходит от точки 12 до точки 13 в юго-западном направлении, румб ЮЗ:63°8,75', протяженность границы составляет 23,05 м.
13	14	Граница проходит от точки 13 до точки 14 в юго-западном направлении, румб ЮЗ:37°45,56', протяженность границы составляет 3,48 м.
14	9	Граница проходит от точки 14 до точки 9 в юго-восточном направлении, румб ЮВ:44°25,96', протяженность границы составляет 2,14 м.
Контур 8		
15	16	Граница проходит от точки 15 до точки 16 в северо-восточном направлении, румб СВ:66°30,73', протяженность границы составляет 50,73 м.
16	17	Граница проходит от точки 16 до точки 17 в северо-западном направлении, румб СЗ:52°29,42', протяженность границы составляет 9,49 м.
17	18	Граница проходит от точки 17 до точки 18 в северо-западном направлении, румб СЗ:48°12,2', протяженность границы составляет 14,3 м.
18	19	Граница проходит от точки 18 до точки 19 в северо-западном направлении, румб СЗ:53°53,22', протяженность границы составляет 1,97 м.

19	20	Граница проходит от точки 19 до точки 20 в юго-западном направлении, румб ЮЗ:66°31,55', протяженность границы составляет 23,47 м.
20	21	Граница проходит от точки 20 до точки 21 в юго-западном направлении, румб ЮЗ:12°31', протяженность границы составляет 15,37 м.
21	15	Граница проходит от точки 21 до точки 15 в юго-западном направлении, румб ЮЗ:8°42,47', протяженность границы составляет 12,48 м.
Контур 9		
22	23	Граница проходит от точки 22 до точки 23 в северо-восточном направлении, румб СВ:85°26,63', протяженность границы составляет 6,42 м.
23	24	Граница проходит от точки 23 до точки 24 в северо-восточном направлении, румб СВ:41°25,95', протяженность границы составляет 11,36 м.
24	25	Граница проходит от точки 24 до точки 25 в северо-восточном направлении, румб СВ:19°27,42', протяженность границы составляет 9,4 м.
25	26	Граница проходит от точки 25 до точки 26 в северо-западном направлении, румб СЗ:75°29,26', протяженность границы составляет 24,22 м.
26	27	Граница проходит от точки 26 до точки 27 в юго-западном направлении, румб ЮЗ:66°32,46', протяженность границы составляет 18,49 м.
27	28	Граница проходит от точки 27 до точки 28 в юго-восточном направлении, румб ЮВ:4°9,58', протяженность границы составляет 0,55 м.
28	29	Граница проходит от точки 28 до точки 29 в юго-восточном направлении, румб ЮВ:31°0,51', протяженность границы составляет 6,58 м.
29	30	Граница проходит от точки 29 до точки 30 в юго-восточном направлении, румб ЮВ:54°47,16', протяженность границы составляет 7,82 м.
30	22	Граница проходит от точки 30 до точки 22 в юго-восточном направлении, румб ЮВ:66°27,3', протяженность границы составляет 14,77 м.
Контур 10		
1	2	Граница проходит от точки 1 до точки 2 в северо-восточном направлении, румб СВ:30°35,15', протяженность границы составляет 3,38 м.
2	3	Граница проходит от точки 2 до точки 3 в северо-западном направлении, румб СЗ:75°20,59', протяженность границы составляет 0,67 м.
3	1	Граница проходит от точки 3 до точки 1 в юго-западном направлении, румб ЮЗ:19°9,44', протяженность границы составляет 3,26 м.
Контур 11		
4	5	Граница проходит от точки 4 до точки 5 в юго-восточном направлении, румб ЮВ:75°28,76', протяженность границы составляет 8,89 м.
5	6	Граница проходит от точки 5 до точки 6 в юго-восточном направлении, румб ЮВ:75°23,92', протяженность границы составляет 3,69 м.
6	7	Граница проходит от точки 6 до точки 7 в юго-восточном направлении, румб ЮВ:75°28,04', протяженность границы составляет 11,2 м.
7	8	Граница проходит от точки 7 до точки 8 в северо-восточном направлении, румб СВ:39°1,28', протяженность границы составляет 7,67 м.

8	9	Граница проходит от точки 8 до точки 9 в северо-западном направлении, румб СЗ:42°42,42', протяженность границы составляет 27,04 м.
9	10	Граница проходит от точки 9 до точки 10 в юго-западном направлении, румб ЮЗ:30°40,05', протяженность границы составляет 15,25 м.
10	11	Граница проходит от точки 10 до точки 11 в юго-западном направлении, румб ЮЗ:30°50,35', протяженность границы составляет 5,52 м.
11	4	Граница проходит от точки 11 до точки 4 в юго-восточном направлении, румб ЮВ:28°48,65', протяженность границы составляет 2,28 м.
Контур 12		
12	13	Граница проходит от точки 12 до точки 13 в северо-восточном направлении, румб СВ:38°59,12', протяженность границы составляет 7,42 м.
13	14	Граница проходит от точки 13 до точки 14 в северо-западном направлении, румб СЗ:75°29,47', протяженность границы составляет 14,41 м.
14	15	Граница проходит от точки 14 до точки 15 в юго-восточном направлении, румб ЮВ:42°45,13', протяженность границы составляет 7,57 м.
15	12	Граница проходит от точки 15 до точки 12 в юго-восточном направлении, румб ЮВ:47°18,13', протяженность границы составляет 5,63 м.
Контур 13		
16	17	Граница проходит от точки 16 до точки 17 в северо-восточном направлении, румб СВ:85°31,85', протяженность границы составляет 4,36 м.
17	18	Граница проходит от точки 17 до точки 18 в юго-восточном направлении, румб ЮВ:80°9,74', протяженность границы составляет 18,32 м.
18	19	Граница проходит от точки 18 до точки 19 в северо-восточном направлении, румб СВ:80°35,95', протяженность границы составляет 3,06 м.
19	20	Граница проходит от точки 19 до точки 20 в северо-восточном направлении, румб СВ:44°32,21', протяженность границы составляет 43,74 м.
20	21	Граница проходит от точки 20 до точки 21 в северо-восточном направлении, румб СВ:70°30,53', протяженность границы составляет 19,9 м.
21	22	Граница проходит от точки 21 до точки 22 в северо-западном направлении, румб СЗ:61°15,94', протяженность границы составляет 18,08 м.
22	23	Граница проходит от точки 22 до точки 23 в северо-западном направлении, румб СЗ:70°57,5', протяженность границы составляет 9,26 м.
23	24	Граница проходит от точки 23 до точки 24 в юго-западном направлении, румб ЮЗ:70°33,18', протяженность границы составляет 13,61 м.
24	25	Граница проходит от точки 24 до точки 25 в юго-западном направлении, румб ЮЗ:44°32,03', протяженность границы составляет 17,38 м.
25	16	Граница проходит от точки 25 до точки 16 в юго-западном направлении, румб ЮЗ:39°46,55', протяженность границы составляет 39,45 м.
Контур 14		
1	2	Граница проходит от точки 1 до точки 2 в юго-восточном направлении, румб ЮВ:27°37,01', протяженность границы составляет 4,14 м.

2	3	Граница проходит от точки 2 до точки 3 в юго-восточном направлении, румб ЮВ:57°21,38', протяженность границы составляет 7,9 м.
3	4	Граница проходит от точки 3 до точки 4 в юго-восточном направлении, румб ЮВ:79°48,55', протяженность границы составляет 8,53 м.
4	5	Граница проходит от точки 4 до точки 5 в северо-восточном направлении, румб СВ:80°13,84', протяженность границы составляет 8,9 м.
5	6	Граница проходит от точки 5 до точки 6 в северо-восточном направлении, румб СВ:60°4,32', протяженность границы составляет 8,54 м.
6	7	Граница проходит от точки 6 до точки 7 в северо-восточном направлении, румб СВ:47°18,15', протяженность границы составляет 10,91 м.
7	8	Граница проходит от точки 7 до точки 8 в северо-восточном направлении, румб СВ:18°13,22', протяженность границы составляет 8,44 м.
8	9	Граница проходит от точки 8 до точки 9 в северо-западном направлении, румб СЗ:4°17,35', протяженность границы составляет 3,61 м.
9	1	Граница проходит от точки 9 до точки 1 в юго-западном направлении, румб ЮЗ:70°34,55', протяженность границы составляет 46,16 м.

Сведения об объекте

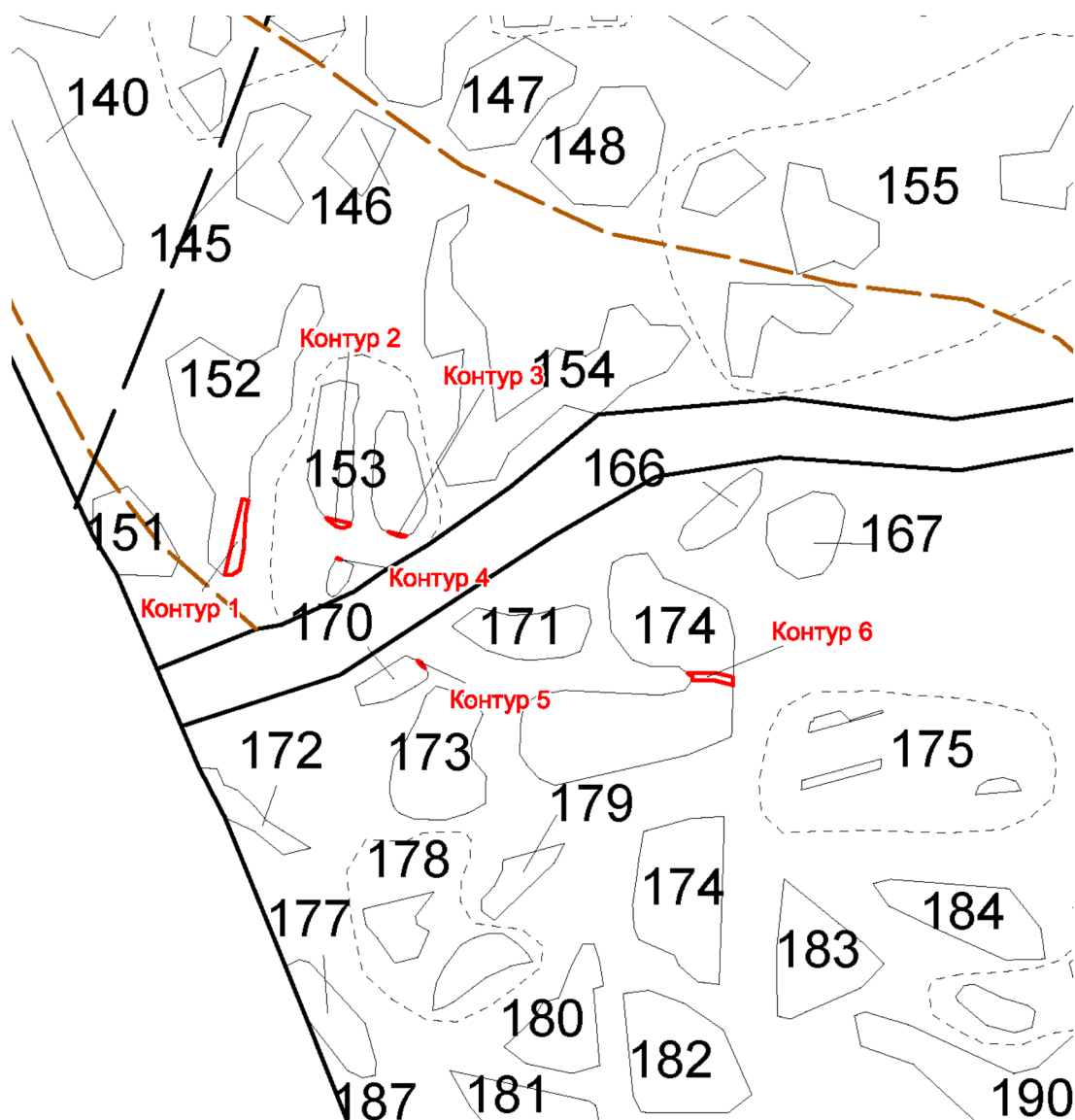
№ п/п	Характеристика объекта	Описание характеристик
1	Местоположение объекта	Челябинская область, Красноармейский муниципальный район, Красноармейское лесничество, Севастьяновское участковое лесничество, квартал 43 (части выделов 152, 153, 170, 174)
2	Площадь объекта ± величина погрешности определения площади (Р ± дельта Р)	765 кв.м. ± 484 кв.м.
3	Иные характеристики объекта	-

Графическое описание местоположения границ лесных участков, исключаемых из границ земель, на которых расположены леса, расположенные в лесопарковых зонах

Сведения о местоположении границ объекта					
1. Система координат МСК-74, зона 2					
2. Сведения о характерных точках границ объекта					
Обозначение характерных точек границ	Координаты, м		Метод определения координат характерной точки	Средняя квадратическая погрешность положения характерной точки (M _t), м	Описание обозначения точки на местности (при наличии)
	X	Y			
Контур 1					
1	591097,91	2336890,47	картометрический	5.00	—

2	591097,91	2336896,07	картометрический	5.00	—
3	591101,84	2336902,29	картометрический	5.00	—
4	591118,61	2336905,34	картометрический	5.00	—
5	591144,39	2336906,36	картометрический	5.00	—
6	591155,75	2336908,47	картометрический	5.00	—
7	591156,84	2336903,59	картометрический	5.00	—
8	591133,38	2336898,36	картометрический	5.00	—
9	591118,66	2336895,09	картометрический	5.00	—
1	591097,91	2336890,47	картометрический	5.00	—
Контур 2					
10	591142,19	2336969,4	картометрический	5.00	—
11	591140,71	2336970,63	картометрический	5.00	—
12	591135,12	2336978,25	картометрический	5.00	—
13	591134,36	2336983,2	картометрический	5.00	—
14	591135,88	2336987,77	картометрический	5.00	—
15	591137,91	2336988,6	картометрический	5.00	—
10	591142,19	2336969,4	картометрический	5.00	—
Контур 3					
16	591131,26	2337018,44	картометрический	5.00	—
17	591128,13	2337025,49	картометрический	5.00	—
18	591127,25	2337030,06	картометрический	5.00	—
19	591128,17	2337032,34	картометрический	5.00	—
16	591131,26	2337018,44	картометрический	5.00	—
Контур 4					
20	591110,55	2336978,06	картометрический	5.00	—
21	591109,64	2336982,13	картометрический	5.00	—
22	591111,24	2336978,5	картометрический	5.00	—
20	591110,55	2336978,06	картометрический	5.00	—
Контур 5					
23	591031,64	2337041,9	картометрический	5.00	—
24	591028,49	2337045,02	картометрический	5.00	—
25	591025,54	2337048,17	картометрический	5.00	—
26	591030,34	2337044,92	картометрический	5.00	—
23	591031,64	2337041,9	картометрический	5.00	—
Контур 6					
27	591015,83	2337257,5	картометрический	5.00	—
28	591016	2337274,38	картометрический	5.00	—
29	591012,38	2337289,57	картометрический	5.00	—
30	591018,52	2337289,67	картометрический	5.00	—
31	591022,01	2337275,06	картометрический	5.00	—
32	591021,8	2337253,76	картометрический	5.00	—
33	591018,81	2337257,87	картометрический	5.00	—
27	591015,83	2337257,5	картометрический	5.00	—

Карта-схема границ участка, исключаемого из границы земель, на которых расположены леса, расположенные в лесопарковых зонах в Красноармейском лесничестве, Севастьяновском участковом лесничестве в квартале 43 части выделов 152, 153, 170, 174
Масштаб 1:5000

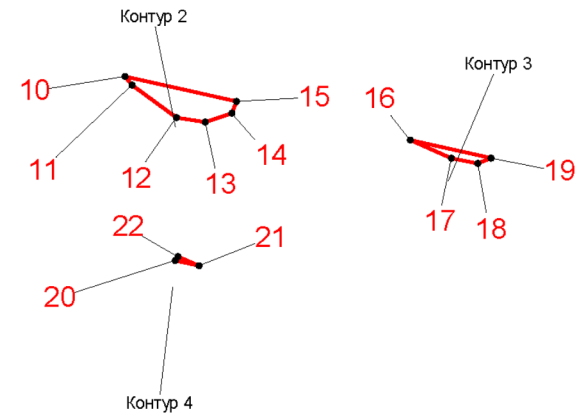
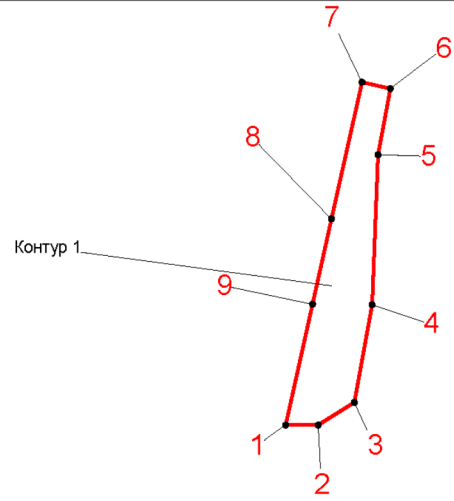


Условные обозначения:

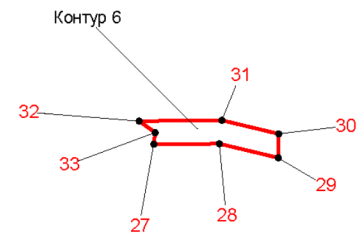
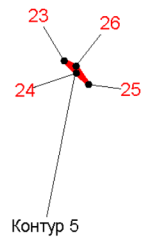


- границы лесного участка, исключаемого из границы земель, на которых расположены леса, расположенные в лесопарковых зонах

Выноска 1
Масштаб 1 : 1000



Выноска 2
Масштаб 1 : 1500



Текстовое описание местоположения границ лесных участков, исключаемых из
границы земель, на которых расположены леса, расположенные
в лесопарковых зонах

Прохождение границы		Описание прохождения границы
от точки	до точки	
Контур 1		
1	2	Граница проходит от точки 1 до точки 2 в восточном направлении, румб В:0°0', протяженность границы составляет 5,6 м.
2	3	Граница проходит от точки 2 до точки 3 в северо-восточном направлении, румб СВ:57°42,84', протяженность границы составляет 7,36 м.
3	4	Граница проходит от точки 3 до точки 4 в северо-восточном направлении, румб СВ:10°18,47', протяженность границы составляет 17,05 м.
4	5	Граница проходит от точки 4 до точки 5 в северо-восточном направлении, румб СВ:2°15,95', протяженность границы составляет 25,8 м.
5	6	Граница проходит от точки 5 до точки 6 в северо-восточном направлении, румб СВ:10°31,33', протяженность границы составляет 11,55 м.
6	7	Граница проходит от точки 6 до точки 7 в северо-западном направлении, румб СЗ:77°24,54', протяженность границы составляет 5 м.
7	8	Граница проходит от точки 7 до точки 8 в юго-западном направлении, румб ЮЗ:12°34,06', протяженность границы составляет 24,04 м.
8	9	Граница проходит от точки 8 до точки 9 в юго-западном направлении, румб ЮЗ:12°31,48', протяженность границы составляет 15,08 м.
9	1	Граница проходит от точки 9 до точки 1 в юго-западном направлении, румб ЮЗ:12°33,13', протяженность границы составляет 21,26 м.
Контур 2		
10	11	Граница проходит от точки 10 до точки 11 в юго-восточном направлении, румб ЮВ:39°43,76', протяженность границы составляет 1,92 м.
11	12	Граница проходит от точки 11 до точки 12 в юго-восточном направлении, румб ЮВ:53°44,18', протяженность границы составляет 9,45 м.
12	13	Граница проходит от точки 12 до точки 13 в юго-восточном направлении, румб ЮВ:81°16,27', протяженность границы составляет 5,01 м.
13	14	Граница проходит от точки 13 до точки 14 в северо-восточном направлении, румб СВ:71°36,16', протяженность границы составляет 4,82 м.
14	15	Граница проходит от точки 14 до точки 15 в северо-восточном направлении, румб СВ:22°14,28', протяженность границы составляет 2,19 м.
15	10	Граница проходит от точки 15 до точки 10 в северо-западном направлении, румб СЗ:77°26', протяженность границы составляет 19,67 м.

Контур 3		
16	17	Граница проходит от точки 16 до точки 17 в юго-восточном направлении, румб ЮВ:66°3,61', протяженность границы составляет 7,71 м.
17	18	Граница проходит от точки 17 до точки 18 в юго-восточном направлении, румб ЮВ:79°6,03', протяженность границы составляет 4,65 м.
18	19	Граница проходит от точки 18 до точки 19 в северо-восточном направлении, румб СВ:68°1,53', протяженность границы составляет 2,46 м.
19	16	Граница проходит от точки 19 до точки 16 в северо-западном направлении, румб СЗ:77°28,01', протяженность границы составляет 14,24 м.
Контур 4		
20	21	Граница проходит от точки 20 до точки 21 в юго-восточном направлении, румб ЮВ:77°23,8', протяженность границы составляет 4,17 м.
21	22	Граница проходит от точки 21 до точки 22 в северо-западном направлении, румб СЗ:66°12,81', протяженность границы составляет 3,97 м.
22	20	Граница проходит от точки 22 до точки 20 в юго-западном направлении, румб ЮЗ:32°31,49', протяженность границы составляет 0,82 м.
Контур 5		
23	24	Граница проходит от точки 23 до точки 24 в юго-восточном направлении, румб ЮВ:44°43,55', протяженность границы составляет 4,43 м.
24	25	Граница проходит от точки 24 до точки 25 в юго-восточном направлении, румб ЮВ:46°52,67', протяженность границы составляет 4,32 м.
25	26	Граница проходит от точки 25 до точки 26 в северо-западном направлении, румб СЗ:34°6,08', протяженность границы составляет 5,8 м.
26	23	Граница проходит от точки 26 до точки 23 в северо-западном направлении, румб СЗ:66°42,59', протяженность границы составляет 3,29 м.
Контур 6		
27	28	Граница проходит от точки 27 до точки 28 в северо-восточном направлении, румб СВ:89°25,38', протяженность границы составляет 16,88 м.
28	29	Граница проходит от точки 28 до точки 29 в юго-восточном направлении, румб ЮВ:76°35,74', протяженность границы составляет 15,62 м.
29	30	Граница проходит от точки 29 до точки 30 в северо-восточном направлении, румб СВ:0°55,98', протяженность границы составляет 6,14 м.
30	31	Граница проходит от точки 30 до точки 31 в северо-западном направлении, румб СЗ:76°33,91', протяженность границы составляет 15,02 м.
31	32	Граница проходит от точки 31 до точки 32 в юго-западном направлении, румб ЮЗ:89°26,11', протяженность границы составляет 21,3 м.
32	33	Граница проходит от точки 32 до точки 33 в юго-восточном направлении, румб ЮВ:53°57,86', протяженность границы составляет 5,08 м.
33	27	Граница проходит от точки 33 до точки 27 в юго-западном направлении, румб ЮЗ:7°4,66', протяженность границы составляет 3 м.

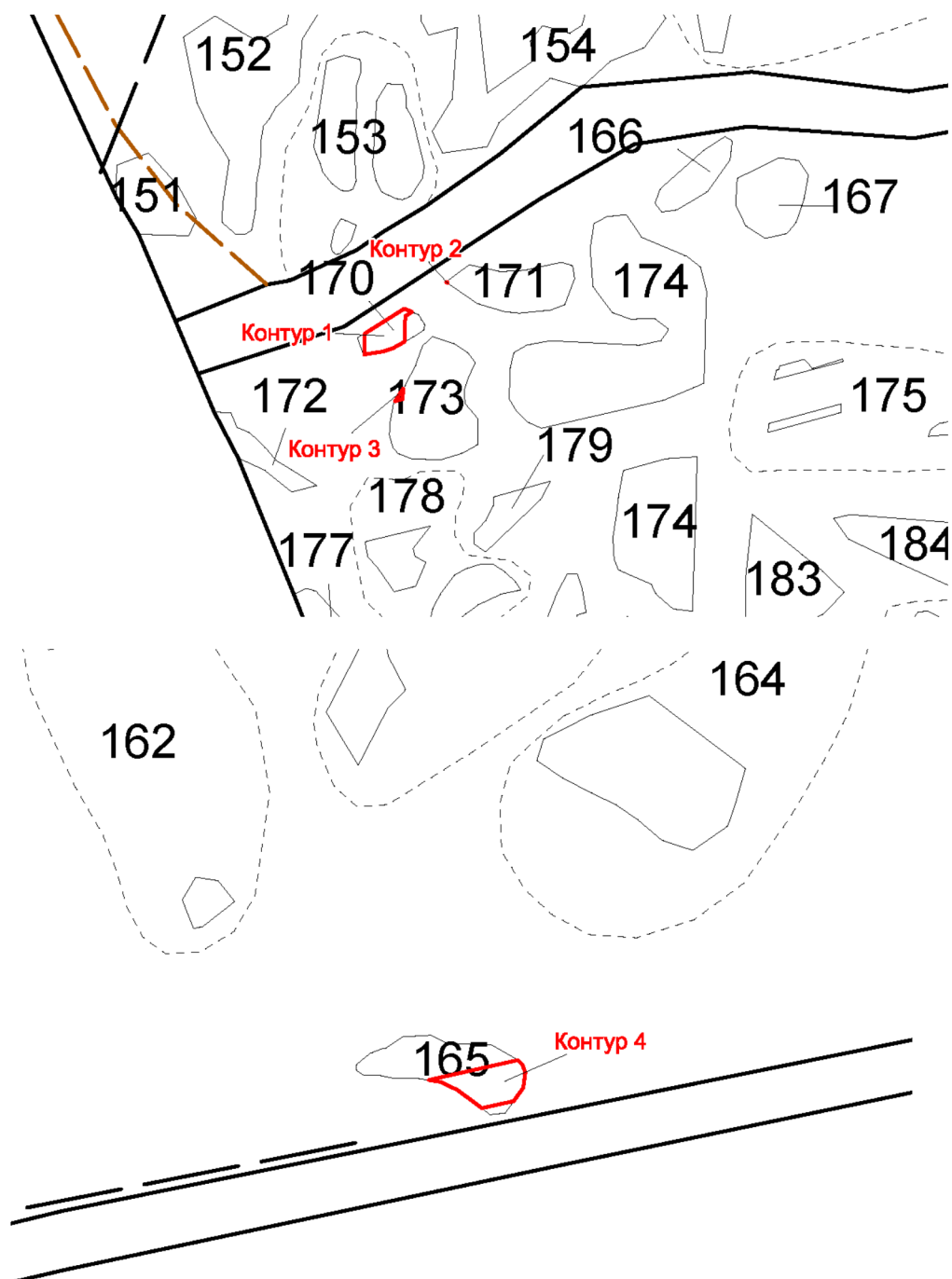
Сведения об объекте		
№ п/п	Характеристики объекта	Описание характеристик
1	Местоположение объекта	Челябинская область, Красноармейский муниципальный район Красноармейское лесничество, Севастьяновское участковое лесничество, квартал 43 (части выделов 165, 170, 171, 173)
2	Площадь объекта +/- величина погрешности определения площади (Р +/- Дельта Р)	2677 кв.м. ± 905 кв.м.
3	Иные характеристики объекта	-

**Графическое описание местоположения границ
лесных участков, исключаемых из границ земель, на которых расположены
леса, расположенные в лесопарковых зонах**

Сведения о местоположении границ объекта					
1. Система координат МСК-74, зона 2					
2. Сведения о характерных точках границ объекта					
обозначение характерных точек границ	координаты, м		метод определения координат характерной точки	средняя квадратическая погрешность положения характерной точки (Mt), м	описание обозначения точки на местности (при наличии)
	X	Y			
Контур 1					
1	590996,86	2336999,31	картометрический	5.00	-
2	590999,39	2337015,54	картометрический	5.00	-
3	591002,06	2337023,67	картометрический	5.00	-
4	591007,59	2337033,51	картометрический	5.00	-
5	591029,09	2337033,9	картометрический	5.00	-
6	591032,65	2337039,54	картометрический	5.00	-
7	591035,42	2337033,11	картометрический	5.00	-
8	591014,6	2336999,63	картометрический	5.00	-
1	590996,86	2336999,31	картометрический	5.00	-
Контур 2					
9	591057,77	2337068,42	картометрический	5.00	-
10	591057,06	2337069,78	картометрический	5.00	-

11	591058,19	2337069,07	картометрический	5.00	-
9	591057,77	2337068,42	картометрический	5.00	-
Контур 3					
12	590957,56	2337026,07	картометрический	5.00	-
13	590959,32	2337032,65	картометрический	5.00	-
14	590967,91	2337032,8	картометрический	5.00	-
12	590957,56	2337026,07	картометрический	5.00	-
Контур 4					
15	592114,8	2340903,07	картометрический	5.00	-
16	592113,33	2340912,81	картометрический	5.00	-
17	592106,35	2340927,55	картометрический	5.00	-
18	592090,99	2340948,56	картометрический	5.00	-
19	592096,93	2340975,64	картометрический	5.00	-
20	592108,25	2340983,81	картометрический	5.00	-
21	592121,21	2340985,21	картометрический	5.00	-
22	592127,81	2340982,54	картометрический	5.00	-
23	592131,42	2340978,82	картометрический	5.00	-
15	592114,8	2340903,07	картометрический	5.00	-

Карта-схема границ участка,
исключаемого из границы земель, на которых расположены леса,
расположенные в лесопарковых зонах в Красноармейском лесничестве,
Севастьяновском участковом лесничестве
в квартале 43 части выделов 165, 170, 171, 173
Масштаб 1:5000

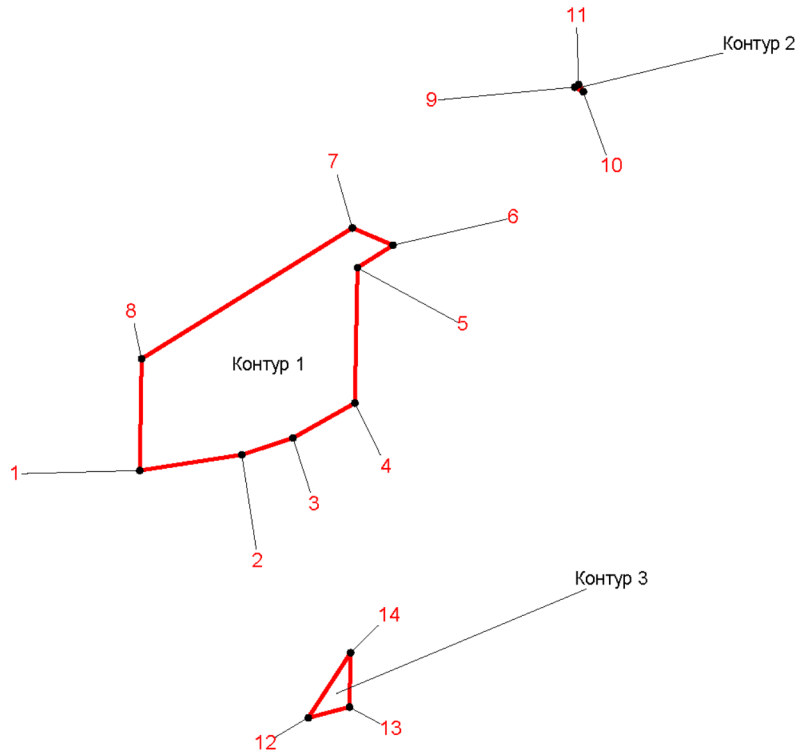


Условные обозначения:

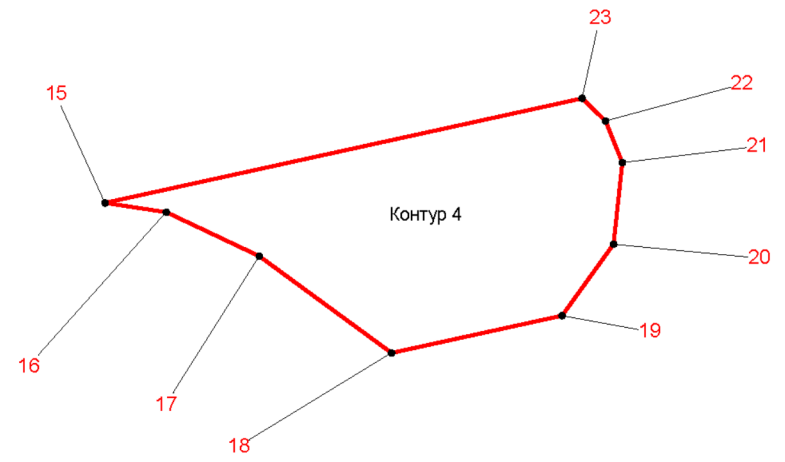


- границы лесного участка, включаемого в границы земель, на которых расположены леса, расположенные в лесопарковых зонах с координатными точками

Выноска 1
Масштаб 1 : 1000



Выноска 2
Масштаб 1 : 1000



Текстовое описание местоположения границ
лесных участков, исключаемых из границ земель, на которых расположены
леса, расположенные в лесопарковых зонах

Прохождение границы		Описание прохождения границы
от точки	до точки	
Контур 1		
1	2	Граница проходит от точки 1 до точки 2 в северо-восточном направлении, румб СВ:81°8,39', протяженность границы составляет 16,43 м.
2	3	Граница проходит от точки 2 до точки 3 в северо-восточном направлении, румб СВ:71°49,15', протяженность границы составляет 8,56 м.
3	4	Граница проходит от точки 3 до точки 4 в северо-восточном направлении, румб СВ:60°39,86', протяженность границы составляет 11,29 м.
4	5	Граница проходит от точки 4 до точки 5 в северо-восточном направлении, румб СВ:1°2,35', протяженность границы составляет 21,5 м.
5	6	Граница проходит от точки 5 до точки 6 в северо-восточном направлении, румб СВ:57°44,38', протяженность границы составляет 6,67 м.
6	7	Граница проходит от точки 6 до точки 7 в северо-западном направлении, румб СЗ:66°41,64', протяженность границы составляет 7 м.
7	8	Граница проходит от точки 7 до точки 8 в юго-западном направлении, румб ЮЗ:58°7,44', протяженность границы составляет 39,43 м.
8	1	Граница проходит от точки 8 до точки 1 в юго-западном направлении, румб ЮЗ:1°2', протяженность границы составляет 17,74 м.
Контур 2		
9	10	Граница проходит от точки 9 до точки 10 в юго-восточном направлении, румб ЮВ:62°25,97', протяженность границы составляет 1,53 м.
10	11	Граница проходит от точки 10 до точки 11 в северо-западном направлении, румб СЗ:32°8,51', протяженность границы составляет 1,33 м.
11	9	Граница проходит от точки 11 до точки 9 в юго-западном направлении, румб ЮЗ:57°7,88', протяженность границы составляет 0,77 м.
Контур 3		
12	13	Граница проходит от точки 12 до точки 13 в северо-восточном направлении, румб СВ:75°1,51', протяженность границы составляет

		6,81 м.
13	14	Граница проходит от точки 13 до точки 14 в северо-восточном направлении, румб СВ:1°0,02', протяженность границы составляет 8,59 м.
14	12	Граница проходит от точки 14 до точки 12 в юго-западном направлении, румб ЮЗ:33°2,02', протяженность границы составляет 12,35 м.
Контур 4		
15	16	Граница проходит от точки 15 до точки 16 в юго-восточном направлении, румб ЮВ:81°25,05', протяженность границы составляет 9,85 м.
16	17	Граница проходит от точки 16 до точки 17 в юго-восточном направлении, румб ЮВ:64°39,63', протяженность границы составляет 16,31 м.
17	18	Граница проходит от точки 17 до точки 18 в юго-восточном направлении, румб ЮВ:53°49,81', протяженность границы составляет 26,03 м.
18	19	Граница проходит от точки 18 до точки 19 в северо-восточном направлении, румб СВ:77°37,69', протяженность границы составляет 27,72 м.
19	20	Граница проходит от точки 19 до точки 20 в северо-восточном направлении, румб СВ:35°49,15', протяженность границы составляет 13,96 м.
20	21	Граница проходит от точки 20 до точки 21 в северо-восточном направлении, румб СВ:6°9,93', протяженность границы составляет 13,04 м.
21	22	Граница проходит от точки 21 до точки 22 в северо-западном направлении, румб СЗ:22°1,53', протяженность границы составляет 7,12 м.
22	23	Граница проходит от точки 22 до точки 23 в северо-западном направлении, румб СЗ:45°51,59', протяженность границы составляет 5,18 м.
23	15	Граница проходит от точки 23 до точки 15 в юго-западном направлении, румб ЮЗ:77°37,5', протяженность границы составляет 77,55 м.

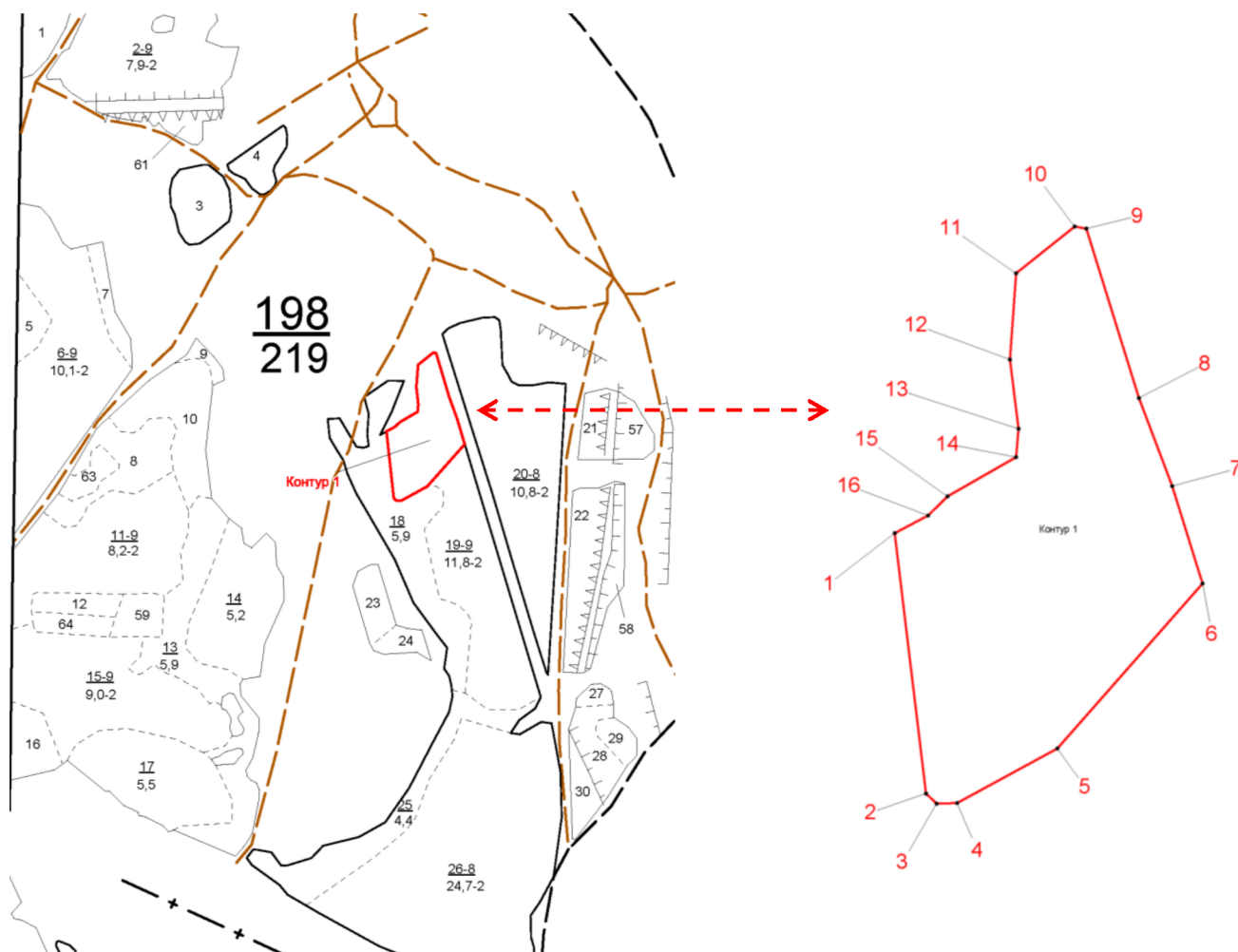
Сведения об объекте		
N п/п	Характеристики объекта	Описание характеристик
1	Местоположение объекта	Челябинская область, Каслинский муниципальный район Каслинское лесничество, Багарякское участковое лесничество, квартал 198 (часть выдела 19)
2	Площадь объекта +/- величина погрешности определения площади (P +/- Дельта P)	35002 кв.м. ± 3274 кв.м.
3	Иные характеристики объекта	-

**Графическое описание местоположения границ
лесных участков, исключаемых из границ земель, на которых расположены
леса, расположенные в лесопарковых зонах**

Сведения о местоположении границ объекта					
1. Система координат МСК-74, зона 2					
2. Сведения о характерных точках границ объекта					
Обозначение характерных точек границ	Координаты, м		Метод определе- ния координат характерной точки	Средняя квадратическая погрешность положения характерной точки (Mt), м	Описание обозначения точки на местности (при наличии)
	X	Y			
Контур 1					
1	710457,05	2329895,37	картометрический	5.00	-
2	710299,55	2329914,29	картометрический	5.00	-
3	710293,45	2329920,67	картометрический	5.00	-
4	710293,73	2329933,03	картометрический	5.00	-
5	710326,76	2329993,75	картометрический	5.00	-
6	710426,59	2330081,64	картометрический	5.00	-
7	710485,5	2330063,29	картометрический	5.00	-
8	710538,8	2330043,11	картометрический	5.00	-
9	710641,34	2330011,32	картометрический	5.00	-
10	710642,55	2330004,30	картометрический	5.00	-
11	710614,31	2329968,83	картометрический	5.00	-
12	710562,13	2329965,08	картометрический	5.00	-
13	710520,24	2329970,28	картометрический	5.00	-

14	710503,03	2329968,82	картометрический	5.00	-
15	710479,34	2329927,32	картометрический	5.00	-
16	710467,78	2329915,57	картометрический	5.00	-
1	710457,05	2329895,37	картометрический	5.00	-

**Карта-схема границ участка
включаемого в границы земель, на которых расположены леса, расположенные
в лесопарковых зонах в Каслинском лесничестве, Багарякском участковом
лесничестве в квартале 198 часть выдела 19
Масштаб 1:5000**



Условные обозначения:



- границы лесного участка, включаемого в границы земель, на которых расположены леса, расположенные в лесопарковых зонах с координатными точками

Текстовое описание местоположения границ
лесных участков, включаемых в границы земель, на которых расположены
леса, расположенные в лесопарковых зонах

Прохождение границы		Описание прохождения границы
от точки	до точки	
Контур 1		
1	2	Граница проходит от точки 1 до точки 2 в юго-восточном направлении, румб ЮВ:6°51', протяженность границы составляет 158,63 м.
2	3	Граница проходит от точки 2 до точки 3 в юго-восточном направлении, румб ЮВ:46°17,12', протяженность границы составляет 8,83 м.
3	4	Граница проходит от точки 3 до точки 4 в северо-восточном направлении, румб СВ:88°42,14', протяженность границы составляет 12,36 м.
4	5	Граница проходит от точки 4 до точки 5 в северо-восточном направлении, румб СВ:61°27,3', протяженность границы составляет 69,12 м.
5	6	Граница проходит от точки 5 до точки 6 в северо-восточном направлении, румб СВ:41°21,64', протяженность границы составляет 133,01 м.
6	7	Граница проходит от точки 6 до точки 7 в северо-западном направлении, румб СЗ:17°18,08', протяженность границы составляет 61,7 м.
7	8	Граница проходит от точки 7 до точки 8 в северо-западном направлении, румб СЗ:20°44,23', протяженность границы составляет 56,99 м.
8	9	Граница проходит от точки 8 до точки 9 в северо-западном направлении, румб СЗ:17°13,49', протяженность границы составляет 107,35 м.
9	10	Граница проходит от точки 9 до точки 10 в северо-западном направлении, румб СЗ:80°13,22', протяженность границы составляет 7,12 м.
10	11	Граница проходит от точки 10 до точки 11 в юго-западном направлении, румб ЮЗ:51°28,46', протяженность границы составляет 45,34 м.
11	12	Граница проходит от точки 11 до точки 12 в юго-западном направлении, румб ЮЗ:4°6,64', протяженность границы составляет 52,31 м.
12	13	Граница проходит от точки 12 до точки 13 в юго-восточном направлении, румб ЮВ:7°4,57', протяженность границы составляет 42,21 м.
13	14	Граница проходит от точки 13 до точки 14 в юго-западном направлении, румб ЮЗ:4°50,94', протяженность границы составляет 17,27 м.
14	15	Граница проходит от точки 14 до точки 15 в юго-западном направлении, румб ЮЗ:60°16,82', протяженность границы составляет 47,79 м.
15	16	Граница проходит от точки 15 до точки 16 в юго-западном направлении, румб ЮЗ:45°28,02', протяженность границы составляет 16,48 м.
16	1	Граница проходит от точки 16 до точки 1 в юго-западном направлении, румб ЮЗ:62°1,4', протяженность границы составляет 22,87 м.