

# ПРАВИТЕЛЬСТВО ЧЕЛЯБИНСКОЙ ОБЛАСТИ

## ПОСТАНОВЛЕНИЕ

от 28.05.2019 г. № 243-П  
Челябинск

О внесении изменения в  
постановление Правительства  
Челябинской области  
от 25.07.2013 г. № 148-П

Правительство Челябинской области ПОСТАНОВЛЯЕТ:

1. Внести в Порядок принятия решений о разработке государственных программ Челябинской области, их формировании и реализации, утвержденный постановлением Правительства Челябинской области от 25.07.2013 г. № 148-П «О Порядке принятия решений о разработке государственных программ Челябинской области, их формировании и реализации и о признании утратившими силу некоторых постановлений Правительства Челябинской области» (Южноуральская панорама, 8 августа 2013 г., № 118; 18 сентября 2013 г., № 139, спецвыпуск № 31; Сборник нормативных правовых актов Губернатора и Правительства Челябинской области, 2014, выпуск № 4 (часть VII); Официальный интернет-портал правовой информации ([www.pravo.gov.ru](http://www.pravo.gov.ru)), 26 января 2017 г.; 3 июля 2017 г.), изменения, изложив его в новой редакции (прилагается).

2. Государственные программы Челябинской области подлежат приведению в соответствие с настоящим постановлением до 1 сентября 2019 года.

3. Настоящее постановление подлежит официальному опубликованию.

Исполняющий обязанности председателя  
Правительства Челябинской области



А.Л. Текслер

УТВЕРЖДЕН  
постановлением Правительства  
Челябинской области  
от 25.07.2013 г. № 148-П  
(в редакции постановления  
Правительства Челябинской области  
от 28.05. 2019 г. № 243-П )

Порядок  
принятия решений о разработке государственных программ  
Челябинской области, их формировании и реализации

I. Общие положения

1. Настоящий Порядок принятия решений о разработке государственных программ Челябинской области, их формировании и реализации (далее именуется – Порядок) определяет правила принятия решений о разработке государственных программ Челябинской области, их формировании и реализации, а также контроля за их реализацией.

2. Основные понятия, используемые в настоящем Порядке:

стратегия социально-экономического развития Челябинской области – документ стратегического планирования Челябинской области, определяющий приоритеты, цели и задачи государственного управления на уровне Челябинской области на долгосрочный период. Стратегия социально-экономического развития Челябинской области на период до 2035 года утверждена постановлением Законодательного Собрания Челябинской области от 31.01.2019 № 1748 «Об утверждении Стратегии социально-экономического развития Челябинской области на период до 2035 года» (далее именуется – Стратегия);

государственная программа Челябинской области – документ стратегического планирования, содержащий комплекс планируемых мероприятий, взаимоувязанных по задачам, срокам осуществления, исполнителям и ресурсам и обеспечивающих наиболее эффективное достижение целей и решение задач социально-экономического развития Челябинской области (далее именуется – государственная программа);

подпрограмма государственной программы – часть государственной программы, содержащая комплекс планируемых мероприятий, взаимоувязанных по задачам, срокам осуществления, исполнителям и ресурсам и обеспечивающая решение задач государственной программы (далее именуется – подпрограмма);

проект – комплекс взаимоувязанных мероприятий, направленных на достижение уникальных результатов в условиях временных и ресурсных ограничений (далее именуется – проект). К проектам относятся приоритетные проекты и региональные проекты;

приоритетный проект – проект по основным направлениям

стратегического развития Челябинской области, прошедший ранжирование в порядке, установленном приказом Министерства экономического развития Челябинской области, и определяемый Региональным стратегическим комитетом, созданным постановлением Губернатора Челябинской области от 21.04.2017 г. № 87 «О Региональном стратегическом комитете»;

региональный проект – проект, обеспечивающий достижение целей, показателей и результатов федерального проекта\*, мероприятия которого относятся к законодательно установленным полномочиям Челябинской области, а также к вопросам местного значения муниципальных образований Челябинской области;

мероприятие государственной программы – совокупность взаимосвязанных действий, обеспечивающих решение задачи государственной программы (подпрограммы, проекта);

сфера реализации государственной программы – сфера социально-экономического развития Челябинской области, на развитие которой направлена реализация государственной программы;

структурные элементы государственной программы – структурные единицы государственной программы: подпрограмма, проект, мероприятие;

основные параметры государственной программы (подпрограммы) – цель (цели) государственной программы (подпрограммы), задачи государственной программы (подпрограммы), целевые показатели (индикаторы) государственной программы (подпрограммы), объем финансовых ресурсов государственной программы (подпрограммы);

цель (цели) государственной программы – конечный результат реализации государственной программы, который соответствует приоритетам и целям государственной политики в сфере реализации государственной программы, установленным Стратегией;

задачи государственной программы – планируемый результат выполнения совокупности взаимосвязанных мероприятий или осуществления государственных функций, направленных на достижение цели (целей) реализации государственной программы;

целевые показатели (индикаторы) государственной программы (подпрограммы) – количественно и (или) качественно выраженные характеристики достижения цели (целей) и (или) решения задач государственной программы (подпрограммы);

целевые показатели (индикаторы) конечного результата – характеризуемое количественными и (или) качественными показателями состояние (изменение состояния) социально-экономического развития Челябинской области, которое отражает выгоды от реализации государственной программы (далее именуется – показатели конечного результата);

целевые показатели (индикаторы) непосредственного результата – показатели, характеризующие объем и (или) качество реализации мероприятий государственной программы (подпрограммы), направленных на достижение цели (целей) и решение задач государственной программы (подпрограммы), а

также достижение конечного результата реализации государственной программы (подпрограммы) (далее именуются – показатели непосредственного результата);

показатели проекта – основные и дополнительные показатели проекта, определяемые в соответствии с методическими рекомендациями, утвержденными Министерством экономического развития Челябинской области, осуществляющим функции регионального проектного офиса (далее именуются – методические рекомендации регионального проектного офиса);

ответственный исполнитель государственной программы – орган исполнительной власти Челябинской области, к полномочиям которого относится реализация государственной политики в соответствующей сфере и который определен в качестве ответственного исполнителя в соответствии с перечнем государственных программ, утвержденным Правительством Челябинской области (далее именуется – ответственный исполнитель);

соисполнитель государственной программы – орган исполнительной власти Челябинской области, осуществляющий разработку и реализацию государственной программы совместно с ответственным исполнителем в рамках своей компетенции (далее именуется – соисполнитель);

мониторинг реализации государственной программы – процесс наблюдения за реализацией мероприятий государственной программы, достижением цели (целей) и решением задач государственной программы, ориентированный на раннее предупреждение возникновения проблем и отклонений хода ее реализации от запланированного;

план реализации государственной программы – документ, утверждаемый правовым актом органа исполнительной власти Челябинской области в целях обеспечения мониторинга реализации государственной программы, который содержит мероприятия с указанием сроков их выполнения, объемов ресурсного обеспечения, ожидаемых результатов и контрольных событий с указанием их сроков и исполнителей (далее именуется – план реализации).

3. Структурные элементы государственной программы направлены на решение конкретных задач в рамках государственной программы.

Деление государственной программы на структурные элементы осуществляется органом исполнительной власти Челябинской области исходя из масштабности и сложности задач государственной программы.

Не допускается включение подпрограмм, проектов, являющихся структурными элементами одной государственной программы, в другие государственные программы.

4. Цель (цели) и задачи государственной программы (подпрограммы, проекта, включенного в государственную программу как подпрограмма) не могут дублировать цель (цели) и задачи других государственных программ (подпрограммы, проекта, включенного в государственную программу как подпрограмма).

5. Срок реализации государственной программы устанавливается с учетом сроков и этапов реализации Стратегии и не может быть менее одного года.

## II. Требования к содержанию государственной программы

6. Государственные программы разрабатываются для достижения приоритетов и целей Стратегии, исходя из положений федеральных законов и законов Челябинской области, документов стратегического планирования Российской Федерации, указов и поручений Президента Российской Федерации, поручений Губернатора Челябинской области и Правительства Челябинской области.

7. Государственная программа содержит:

паспорт государственной программы по форме согласно приложению 1 к настоящему Порядку;

текстовую часть, включающую следующие разделы:

1) приоритеты и цели государственной политики, включая характеристику текущего состояния сферы реализации государственной программы;

2) основная цель (основные цели) и задачи государственной программы;

3) перечень мероприятий государственной программы;

4) организация управления и механизм выполнения мероприятий государственной программы;

5) ожидаемые результаты реализации государственной программы и их обоснование;

6) финансово-экономическое обоснование государственной программы.

8. Структурные элементы государственной программы оформляются следующим образом:

1) подпрограмма содержит паспорт подпрограммы по форме согласно приложению 2 к настоящему Порядку;

2) проект, включаемый в государственную программу как подпрограмма, содержит паспорт проекта, оформленный согласно приложению 3 к настоящему Порядку. Включение проекта в качестве подпрограммы осуществляется исходя из масштабности проекта и при условии, что проект полностью решает конкретную задачу государственной программы. Наименование данной подпрограммы должно соответствовать наименованию проекта.

При включении проекта в государственную программу (подпрограмму) в качестве мероприятия наименование данного мероприятия должно соответствовать наименованию проекта.

9. К содержанию разделов государственной программы предъявляются требования, указанные в приложении 4 к настоящему Порядку.

10. Государственной программой может быть предусмотрено предоставление субсидий местным бюджетам муниципальных образований Челябинской области (далее именуются – местные бюджеты) на реализацию муниципальных программ, направленных на достижение целей, соответствующих целям государственной программы. Условия предоставления и методика расчета субсидий местным бюджетам устанавливаются государственной программой и подлежат включению в раздел IV

государственной программы.

11. Сведения, составляющие государственную тайну, и сведения конфиденциального характера приводятся в отдельных приложениях к государственной программе.

12. Приложения к государственной программе оформляются в случае:

1) участия в реализации государственной программы муниципальных образований Челябинской области. В приложении указывается информация о муниципальных программах, направленных на достижение целей, соответствующих государственной программе (ее структурным элементам), прогнозных расходах муниципальных образований Челябинской области, подтвержденных органами местного самоуправления муниципальных образований Челябинской области, целевых показателях (индикаторах) в разрезе муниципальных образований Челябинской области, а также перечень реализуемых ими мероприятий (приложение 5 к настоящему Порядку);

2) участия в реализации государственной программы организаций (независимо от их организационно-правовой формы собственности) и (или) внебюджетных фондов. В приложении указывается информация, включающая подтвержденные данные о прогнозных расходах организаций и (или) внебюджетных фондов на реализацию мероприятий государственной программы (приложение 6 к настоящему Порядку);

3) использования налоговых, кредитных, тарифных и иных инструментов государственного регулирования. В приложении указывается обоснование необходимости применения указанных инструментов государственного регулирования для достижения цели (целей) и (или) конечных результатов государственной программы с финансовой оценкой по форме согласно приложению 7 к настоящему Порядку.

13. Схема формирования государственной программы приведена в приложении 8 к настоящему Порядку.

14. В случае если федеральными органами государственной власти установлены иные требования к содержанию проекта государственной программы, проект государственной программы оформляется в соответствии с указанными требованиями.

15. В государственную программу включаются расходы областного бюджета, в том числе расходы на предоставление субсидий бюджетным и автономным учреждениям на финансовое обеспечение выполнения ими государственного задания, субсидии бюджетным и автономным учреждениям на иные цели, расходы на обеспечение выполнения функций казенными учреждениями, в том числе по оказанию государственных (муниципальных) услуг (выполнению работ) физическим и (или) юридическим лицам.

Расходы на финансовое обеспечение выполнения функций органами исполнительной власти Челябинской области рекомендуется включать в подпрограмму, направленную на обеспечение реализации государственной программы.

16. К проекту государственной программы представляются дополнительные и обосновывающие материалы, которые содержат следующие

разделы:

- 1) ресурсное обеспечение государственной программы;
- 2) описание рисков реализации государственной программы, в том числе недостижения целевых показателей (индикаторов) государственной программы, а также описание механизмов управления рисками и меры по их минимизации;
- 3) планируемая эффективность государственной программы;
- 4) перечень инвестиционных проектов (при наличии);
- 5) перечень проектов, реализуемых в рамках государственной программы (при наличии).

17. Материалы, указанные в пункте 16 настоящего Порядка, не входят в состав государственной программы. Требования к содержанию дополнительных и обосновывающих материалов, указанных в пункте 16 настоящего Порядка, устанавливаются в методических рекомендациях по разработке и реализации государственных программ Челябинской области, утверждаемых Министерством экономического развития Челябинской области (далее именуются – методические рекомендации).

### III. Основание и этапы разработки государственной программы

18. Разработка государственных программ осуществляется на основании перечня государственных программ, утверждаемого распоряжением Правительства Челябинской области.

19. Перечень государственных программ содержит:

- 1) наименования государственных программ;
- 2) наименования ответственных исполнителей.

20. Проект перечня государственных программ формируется Министерством экономического развития Челябинской области по предложениям органов исполнительной власти Челябинской области, основанных на положениях федеральных законов и законов Челябинской области, предусматривающих реализацию государственных программ.

Предложение о разработке государственной программы, предполагаемой к реализации начиная с очередного финансового года, представляется на согласование в Министерство экономического развития Челябинской области не позднее 15 июня года, предшествующего очередному финансовому году, с приложением пояснительной записки, содержащей обоснование необходимости разработки соответствующей государственной программы, объемы и источники финансового обеспечения, перечень подпрограмм и соисполнителей и оценку планируемой эффективности реализации государственной программы.

21. Разработка проекта государственной программы осуществляется ответственным исполнителем совместно с соисполнителями.

22. Проект государственной программы должен быть согласован всеми соисполнителями. В случае если проект государственной программы не согласован соисполнителями, к нему прилагаются замечания соисполнителей и

протоколы согласительных совещаний.

23. Проект государственной программы подлежит обязательному согласованию с Министерством экономического развития Челябинской области, Министерством финансов Челябинской области и Государственно-правовым управлением Правительства Челябинской области.

Для согласования с Министерством экономического развития Челябинской области и Министерством финансов Челябинской области к проекту государственной программы прилагаются дополнительные и обосновывающие материалы, указанные в пункте 16 настоящего Порядка.

При представлении проекта государственной программы в Государственно-правовое управление Правительства Челябинской области к проекту государственной программы прилагаются заключения Министерства экономического развития Челябинской области, Министерства финансов Челябинской области, а также документ по результатам проведенной финансово-экономической экспертизы в соответствии с пунктом 7 части 1 статьи 8 Закона Челябинской области от 25.08.2011 г. № 160-ЗО «О контрольно-счетной палате Челябинской области».

В случае если проектом государственной программы предусматривается реализация мероприятий по разработке, внедрению и использованию информационно-коммуникационных технологий, проект государственной программы подлежит обязательному согласованию с Министерством информационных технологий и связи Челябинской области.

24. До направления проекта на согласование в соответствии с пунктом 23 настоящего Порядка обеспечивается общественное обсуждение проекта государственной программы на официальном сайте ответственного исполнителя в сети Интернет, а также на информационном ресурсе государственной автоматизированной информационной системы «Управление» в течение 15 календарных дней.

Результаты общественного обсуждения проекта государственной программы размещаются на официальном сайте ответственного исполнителя в сети Интернет в течение 5 рабочих дней, а также отражаются в пояснительной записке к проекту постановления Правительства Челябинской области об утверждении государственной программы.

25. Государственная программа утверждается постановлением Правительства Челябинской области.

26. Утвержденная государственная программа размещается ответственным исполнителем на его официальном сайте в сети Интернет, а также регистрируется в государственной автоматизированной информационной системе «Управление» в течение 10 рабочих дней со дня официального опубликования нормативного правового акта об ее утверждении.

27. Внесение изменений в утвержденную государственную программу осуществляется в соответствии с законодательством Российской Федерации и Челябинской области.

Внесение изменений в государственную программу за истекший период ее реализации не допускается, за исключением дополнения целевых

показателей (индикаторов) фактическими значениями за отчетный год.

#### IV. Финансовое обеспечение реализации государственных программ

28. Финансовое обеспечение реализации государственных программ в части расходных обязательств Челябинской области осуществляется за счет бюджетных ассигнований областного бюджета (далее именуются – бюджетные ассигнования).

Средства иных источников финансирования (при их наличии) подлежат отражению в государственных программах.

29. Планирование бюджетных ассигнований на реализацию государственных программ на очередной финансовый год и на плановый период осуществляется в соответствии с нормативными правовыми актами, регулирующими порядок составления проекта областного бюджета и планирования бюджетных ассигнований.

30. Государственные программы, предлагаемые к реализации начиная с очередного финансового года, а также изменения в ранее утвержденные государственные программы подлежат утверждению в сроки, установленные графиком подготовки и рассмотрения материалов, необходимых для составления проекта закона Челябинской области об областном бюджете на очередной финансовый год и плановый период, утверждаемым Правительством Челябинской области.

31. Государственные программы подлежат приведению в соответствие с законом Челябинской области об областном бюджете на очередной финансовый год и на плановый период не позднее трех месяцев со дня вступления его в силу.

#### V. Управление и контроль за реализацией государственной программы

32. В целях обеспечения эффективного мониторинга и контроля реализации мероприятий государственной программы реализация государственной программы осуществляется в соответствии с планом реализации государственной программы (далее именуется – план реализации) по форме согласно приложению 9 к настоящему Порядку.

33. Ответственный исполнитель в течение 10 рабочих дней со дня вступления в силу нормативного правового акта, утверждающего государственную программу, разрабатывает проект плана реализации со сроком действия, определяемым в соответствии с методическими рекомендациями, и согласовывает его с соисполнителями (при их наличии).

Проект плана реализации ответственный исполнитель направляет в Министерство экономического развития Челябинской области для получения заключения. Министерство экономического развития Челябинской области по результатам рассмотрения плана реализации в течение 10 рабочих дней со дня

его поступления готовит заключение. После получения положительного заключения Министерства экономического развития Челябинской области план реализации утверждается правовым актом ответственного исполнителя и в течение 10 рабочих дней размещается на официальном сайте ответственного исполнителя в сети Интернет. В случае получения отрицательного заключения Министерства экономического развития Челябинской области ответственный исполнитель в течение 5 рабочих дней дорабатывает проект плана реализации и повторно представляет в Министерство экономического развития Челябинской области.

Ответственный исполнитель на постоянной основе (не реже одного раза в 10 рабочих дней) осуществляет мониторинг исполнения плана реализации. По результатам мониторинга исполнения плана реализации по решению ответственного исполнителя в утвержденный план реализации могут быть внесены изменения.

Предложения по внесению изменений в утвержденный план реализации, подготовленные ответственным исполнителем, направляются в Министерство экономического развития Челябинской области для получения заключения. Министерство экономического развития Челябинской области по результатам рассмотрения предложений по внесению изменений в утвержденный план реализации в течение 10 рабочих дней со дня их поступления готовит заключение. После получения положительного заключения Министерства экономического развития Челябинской области изменения в план реализации утверждаются правовым актом ответственного исполнителя и в течение 10 рабочих дней размещаются на официальном сайте ответственного исполнителя в сети Интернет. В случае получения отрицательного заключения Министерства экономического развития Челябинской области ответственный исполнитель в течение 5 рабочих дней дорабатывает предложения по внесению изменений в план реализации и повторно представляет их в Министерство экономического развития Челябинской области.

34. Внесение изменений в план реализации в целях его приведения в соответствие с действующей редакцией государственной программы допускается один раз в квартал. На момент проведения ежеквартального мониторинга реализации государственной программы план реализации должен соответствовать действующей редакции государственной программы.

Предложения по внесению изменений в план реализации вносятся и рассматриваются в соответствии с абзацем четвертым пункта 33 настоящего Порядка.

35. Мониторинг реализации государственной программы ориентирован на раннее предупреждение возникновения проблем и отклонений хода реализации государственной программы и осуществляется ответственным исполнителем по форме согласно приложению 10 к настоящему Порядку.

Мониторинг реализации проектов осуществляется в соответствии с методическими рекомендациями регионального проектного офиса.

36. Мониторинг реализации государственных программ проводится ежеквартально (за исключением IV квартала) по состоянию на 1 апреля,

1 июля, 1 октября текущего финансового года нарастающим итогом с начала года.

Объектами мониторинга реализации государственной программы являются наступление контрольных событий государственной программы в установленные сроки, ход реализации мероприятий плана реализации и причины невыполнения сроков мероприятий и контрольных событий, объемов финансирования мероприятий, а также информация о ходе выполнения целевых показателей (индикаторов) государственной программы.

37. Министерство финансов Челябинской области ежеквартально (за исключением IV квартала) до 16 числа месяца, следующего за отчетным кварталом, направляет в Министерство экономического развития Челябинской области сведения об использовании бюджетных ассигнований на реализацию государственных программ по форме согласно приложению 11 к настоящему Порядку (сведения за отчетный год направляются до 1 февраля года, следующего за отчетным).

38. Соисполнители в пределах своей компетенции ежеквартально (за исключением IV квартала) за I квартал до 20 апреля, за II и III кварталы до 10 числа месяца, следующего за отчетным кварталом, направляют ответственному исполнителю информацию по форме согласно приложению 10 к настоящему Порядку.

39. Ответственный исполнитель ежеквартально (за исключением IV квартала) за I квартал до 1 мая, за II и III кварталы до 16 числа месяца, следующего за отчетным кварталом, с учетом информации, направленной соисполнителями в соответствии с пунктом 38 настоящего Порядка, направляет информацию по форме согласно приложению 10 к настоящему Порядку в Министерство экономического развития Челябинской области. К информации прилагается краткая пояснительная записка, включающая:

1) информацию о расходах бюджетных средств на реализацию государственной программы за отчетный период;

2) информацию о выполнении контрольных событий (предусмотрено в отчетном периоде, из них: выполнено в срок (с указанием фактических расходов на мероприятие), не выполнено в срок (с указанием фактических расходов на мероприятие), выполнено досрочно (с указанием фактических расходов на мероприятие));

3) причины невыполнения контрольных событий в срок, информацию о влиянии на выполнение мероприятия и реализацию государственной программы в целом.

Ответственный исполнитель обеспечивает достоверность данных, представляемых для мониторинга.

40. По результатам мониторинга Министерство экономического развития Челябинской области ежеквартально (за исключением IV квартала) за I квартал в срок до 15 мая, за II и III кварталы в срок до 30 числа месяца, следующего за отчетным кварталом, направляет:

1) в Министерство финансов Челябинской области сводный отчет о достижении целевых показателей (индикаторов), выполнении мероприятий и

контрольных событий мероприятий в разрезе государственных программ на основании данных, представленных ответственными исполнителями;

2) ответственным исполнителям государственных программ, по которым выявлены невыполненные мероприятия и контрольные события, рекомендации о необходимости принятия мер к их выполнению;

3) первым заместителям Губернатора Челябинской области, заместителям Губернатора Челябинской области по курируемым направлениям и Губернатору Челябинской области сводную информацию о выполнении контрольных событий мероприятий государственных программ за отчетный период.

41. По каждой государственной программе ежегодно проводится оценка эффективности ее реализации в порядке, установленном постановлением Правительства Челябинской области от 29.12.2014 г. № 744-П «Об утверждении Порядка проведения оценки эффективности реализации государственных программ Челябинской области и о внесении изменений в постановление Правительства Челябинской области от 25.07.2013 г. № 148-П».

#### VI. Полномочия органов исполнительной власти Челябинской области при разработке и реализации государственных программ

42. Ответственный исполнитель:

1) обеспечивает разработку государственной программы, ее согласование и внесение на утверждение в установленном порядке в Правительство Челябинской области;

2) формирует структуру государственной программы, а также перечень соисполнителей государственной программы;

3) организует реализацию государственной программы, осуществляет внесение изменений в нее в установленном законодательством порядке, несет ответственность за достижение целевых показателей (индикаторов), а также за эффективное использование бюджетных средств;

4) запрашивает у соисполнителей информацию, необходимую для формирования государственной программы, подготовки плана реализации (внесения изменений в план реализации), ежеквартального мониторинга государственной программы, годового отчета о ходе реализации государственной программы;

5) разрабатывает и утверждает план реализации и внесение изменений в него, а также в течение 10 рабочих дней со дня утверждения обеспечивает его размещение на официальном сайте ответственного исполнителя в сети Интернет;

6) осуществляет один раз в 10 рабочих дней мониторинг реализации государственной программы и принимает меры, обеспечивающие выполнение мероприятий и контрольных событий государственной программы, освоение средств и достижение целевых показателей (индикаторов) государственной программы;

7) осуществляет иные полномочия, установленные настоящим Порядком.

43. Соисполнители:

1) участвуют в разработке проекта государственной программы и осуществляют реализацию мероприятий государственной программы в рамках своей компетенции;

2) несут ответственность за достижение целевых показателей (индикаторов) государственной программы и эффективное использование бюджетных средств в рамках своей компетенции;

3) представляют ответственному исполнителю информацию, необходимую для формирования государственной программы, подготовки плана реализации (внесения изменений в план реализации), ежеквартального мониторинга государственной программы, годового отчета о ходе реализации государственной программы;

4) представляют ответственному исполнителю копии актов, подтверждающих сдачу и прием в эксплуатацию объектов, строительство которых завершено, актов выполнения работ и иных документов, подтверждающих исполнение обязательств по заключенным государственным контрактам в рамках реализации мероприятий государственной программы;

5) осуществляют иные полномочия, установленные настоящим Порядком.

Примечание:

\* Понятие «федеральный проект» используется в значении, указанном в Положении об организации проектной деятельности в Правительстве Российской Федерации, утвержденном постановлением Правительства Российской Федерации от 31 октября 2018 г. № 1288 «Об организации проектной деятельности в Правительстве Российской Федерации».

ПРИЛОЖЕНИЕ 1  
к Порядку  
принятия решений о разработке  
государственных программ  
Челябинской области,  
их формировании и реализации

Паспорт  
государственной программы Челябинской области

---

(указывается наименование государственной программы Челябинской области)

Ответственный исполнитель  
государственной программы

Соисполнители  
государственной программы

Подпрограммы  
государственной программы

Проекты государственной программы\*

Основная цель (основные цели)  
государственной программы

Основные задачи  
государственной программы

Целевые показатели (индикаторы)  
конечного результата  
(показатели проекта)\*\*

Сроки и этапы реализации  
государственной программы

Объемы бюджетных ассигнований  
государственной программы

Ожидаемые результаты реализации  
государственной программы

Примечания:

\* Проекты государственной программы указываются в паспорте государственной программы в случае включения проекта в государственную

программу как подпрограммы.

\*\* Показатели проекта включаются в паспорт государственной программы в случае включения проекта в государственную программу как подпрограммы.

ПРИЛОЖЕНИЕ 2  
к Порядку  
принятия решений о разработке  
государственных программ  
Челябинской области,  
их формировании и реализации

Паспорт

подпрограммы \_\_\_\_\_  
(указывается наименование подпрограммы государственной программы)

Ответственный исполнитель  
подпрограммы

Соисполнители подпрограммы

Проекты подпрограммы\*

Основная цель (основные цели)  
подпрограммы

Основные задачи  
подпрограммы

Целевые показатели (индикаторы)  
непосредственного результата  
(показатели проекта)\*\*

Сроки и этапы реализации  
подпрограммы

Объемы бюджетных ассигнований  
подпрограммы

Ожидаемые результаты  
реализации подпрограммы

Примечания:

\* Проекты подпрограммы указываются в паспорте подпрограммы в случае включения проекта в государственную программу как мероприятия.

\*\* Показатели проекта включаются в паспорт подпрограммы в случае включения проекта в подпрограмму как мероприятия.

ПРИЛОЖЕНИЕ 3  
к Порядку  
принятия решений о разработке  
государственных программ  
Челябинской области,  
их формировании и реализации

Паспорт проекта

---

(указывается наименование проекта)

Руководитель проекта\*

Соисполнители  
проекта

Основная цель (основные цели) проекта

Основные задачи проекта

Показатели проекта

Сроки реализации проекта

Объемы бюджетных ассигнований проекта

Результаты реализации проекта

Примечания:

\* Указываются фамилия, имя, отчество (при наличии), должность  
руководителя проекта.

ПРИЛОЖЕНИЕ 4  
к Порядку  
принятия решений о разработке  
государственных программ  
Челябинской области,  
их формировании и реализации

Требования  
к содержанию разделов государственной программы

1. Раздел I «Приоритеты и цели государственной политики, включая характеристику текущего состояния сферы реализации государственной программы» должен содержать:

приоритеты государственной политики в сфере реализации государственной программы;

анализ текущего состояния сферы реализации государственной программы за три года, предшествующих году разработки государственной программы, включая характеристику итогов реализации государственной политики в этой сфере, потенциала развития анализируемой сферы и существующих ограничений (проблем);

основные показатели уровня развития сферы реализации государственной программы;

прогноз развития сферы реализации государственной программы и показатели, планируемые по итогам реализации государственной программы.

2. Раздел II «Основная цель (основные цели) и задачи государственной программы».

Каждая цель должна обладать следующими свойствами:

специфичность (цель должна соответствовать сфере реализации государственной программы);

конкретность (не допускаются размытые (нечеткие) формулировки, допускающие произвольное или неоднозначное толкование);

измеримость (достижение цели можно проверить);

достижимость (цель должна быть достижима за период реализации государственной программы);

релевантность (формулировка цели должна соответствовать ожидаемым конечным результатам реализации государственной программы).

Формулировка каждой цели должна быть краткой и ясной и не должна содержать специальных терминов, указаний на иные цели, задачи или результаты, которые являются следствиями достижения самой цели, а также описания путей, средств и методов достижения цели.

Достижение цели обеспечивается за счет решения задач государственной программы.

Решение задач государственной программы должно обеспечиваться

результатами реализации подпрограмм, проектов или осуществления государственных функций в рамках достижения цели реализации государственной программы.

Сформулированные задачи должны быть необходимы и достаточны для достижения соответствующей цели. Количественной характеристикой результата достижения цели (решения задачи) государственной программы являются целевые показатели (индикаторы) государственной программы.

3. Раздел III «Перечень мероприятий государственной программы» должен содержать перечень мероприятий, которые предлагается реализовать для решения задач государственной программы и достижения поставленных целей, с указанием сроков их реализации, объемов финансирования, ответственного исполнителя, соисполнителей в разрезе подпрограмм и проектов по форме таблицы 1.

Мероприятия должны быть увязаны по срокам и ресурсам и обеспечивать решение задач государственной программы (подпрограммы, проекта).

Таблица 1

## Система мероприятий государственной программы

№ п/п	Наименование мероприятия	Ответственный исполнитель, соисполнители	Срок реализации	Источник финансирования	Объем финансирования по годам реализации государственной программы, тыс. рублей			
					год**	год**	год**	год**
Задача 1 государственной программы								
(Наименование подпрограммы, проекта, реализуемого как подпрограмма)								
(Задача 1 подпрограммы, проекта)								
	Мероприятие							

В составе мероприятий отражаются как мероприятия, требующие финансирования из областного бюджета, так и мероприятия нефинансового характера, реализуемые для достижения целей, решения задач государственной программы (подпрограмм).

4. Раздел IV «Организация управления и механизм выполнения мероприятий государственной программы» должен содержать описание механизма финансирования мероприятий государственной программы и методы контроля ее выполнения.

Если государственной программой предусмотрено предоставление субсидий местным бюджетам, то в данный раздел подлежат включению условия предоставления и методика расчета указанных субсидий.

5. Раздел V «Ожидаемые результаты реализации государственной программы и их обоснование» должен содержать:

1) информацию о составе и значениях целевых показателей (индикаторов) государственной программы (подпрограммы), которая заполняется по форме таблицы 2.

**Сведения  
о целевых показателях (индикаторах)  
государственной программы (подпрограммы) и их значениях**

№ п/п	Наименование целевого показателя (индикатора)	Еди- ница изме- рения	Значения целевых показателей (индикаторов) по годам реализации государственной программы					за период реализации государственной программы
			отчет- ный год*	_____ год**	_____ год**	_____ год**	_____ год**	
Государственная программа (показатели конечного результата, показатели проекта)								
	Задача 1 государствен- ной программы							
1.	Показатель (индикатор) 1							
...	...							
Подпрограмма 1 (проект, реализуемый как подпрограмма) (показатели непосредственного результата, показатели проекта)								
	Задача 1 подпрограм- мы, проекта, реализуемого как подпрограмма							
...	Показатель (индикатор) 1							
...	...							
...								

В информацию о составе и значениях целевых показателей (индикаторов) государственной программы (подпрограммы) включаются:

показатели конечного результата.

В перечень показателей конечного результата государственной программы подлежат включению целевые показатели (индикаторы), значения которых соответствуют по меньшей мере одному из следующих условий:

рассчитываются с использованием форм ведомственной статистической отчетности, утвержденной федеральными органами исполнительной власти;

рассчитываются по методикам, принятым международными организациями;

определяются на основе форм федерального государственного статистического наблюдения, утвержденных Федеральной службой государственной статистики;

показатели непосредственного результата.

По каждой задаче подпрограммы рекомендуется устанавливать не более 10 показателей непосредственного результата, которые должны:

количественно характеризовать ход реализации подпрограммы, решение задач и достижение ее цели (целей);

отражать вклад в достижение показателей конечного результата;

иметь количественное значение;

непосредственно зависеть от выполнения мероприятий подпрограммы;

соответствовать установленным государственным заданием показателям, характеризующим качество и объем (содержание) государственной услуги (работы) (по задачам, отражающим деятельность подведомственных учреждений);

отвечать параметрам, определяемым в соответствии с методическими рекомендациями.

В перечень показателей непосредственного результата государственной программы подлежат включению целевые показатели (индикаторы), значения которых соответствуют по меньшей мере одному из следующих условий:

рассчитываются с использованием форм ведомственной статистической отчетности, утвержденной федеральными органами исполнительной власти;

определяются на основе форм федерального государственного статистического наблюдения, утвержденных Федеральной службой государственной статистики;

рассчитываются по методикам, включенным в состав государственной программы;

определяются на основе опроса общественного мнения.

В перечень целевых показателей (индикаторов) в обязательном порядке подлежат включению целевые показатели (индикаторы), предусмотренные соглашениями с федеральными органами исполнительной власти о предоставлении субсидий.

При включении проекта в государственную программу показатели проекта указываются в соответствии с требованиями, установленными в методических рекомендациях.

Количество целевых показателей (индикаторов) формируется исходя из принципов необходимости и достаточности для достижения цели (целей) и решения задач государственной программы и ее структурных элементов.

Используемые целевые показатели (индикаторы) должны соответствовать следующим требованиям:

адекватность – целевой показатель (индикатор) должен очевидным образом характеризовать прогресс и охватывать все существенные аспекты достижения цели или решения задачи государственной программы

(структурных элементов государственной программы), при этом из формулировки целевого показателя (индикатора) должна быть очевидна желаемая тенденция изменения значений целевого показателя (индикатора), отражающая достижение соответствующей цели (решение задачи);

точность – погрешность измерения не должна приводить к искаженному представлению о результатах реализации государственной программы (структурных элементов государственной программы);

объективность – не допускается использование целевых показателей (индикаторов), улучшение отчетных значений которых возможно при ухудшении реального положения дел;

однозначность – определение целевого показателя (индикатора) должно обеспечивать одинаковое понимание существа измеряемой характеристики как специалистами, так и конечными потребителями услуг, для чего следует избегать излишне сложных, не имеющих четкого, общепринятого определения и единиц измерения целевых показателей (индикаторов);

экономичность – получение отчетных данных должно проводиться с минимально возможными затратами, применяемые целевые показатели (индикаторы) должны в максимальной степени основываться на уже существующих процедурах сбора информации;

достоверность – способ сбора и обработки исходной информации должен допускать возможность проверки точности полученных данных в процессе независимого мониторинга и оценки реализации государственной программы (структурных элементов государственной программы);

своевременность и регулярность – отчетные данные должны поступать со строго определенной периодичностью и с незначительным временным лагом между моментом сбора информации и сроком ее использования;

2) обоснование ожидаемых результатов реализации государственной программы, которое включает:

сведения о взаимосвязи мероприятий и результатов их выполнения с целевыми показателями (индикаторами) государственной программы (структурных элементов государственной программы);

обоснование состава и значений соответствующих целевых показателей (индикаторов) государственной программы (структурных элементов государственной программы) и оценку влияния внешних факторов и условий на их достижение;

методику расчета значений целевых показателей (индикаторов), а также источник получения информации о данных целевых показателях (индикаторах).

6. Раздел VI «Финансово-экономическое обоснование государственной программы» содержит расчет затрат на мероприятия государственной программы в разрезе структурных элементов государственной программы.

Примечание:

\* Отчетный год – год, предшествующий первому году реализации государственной программы.

\*\* Указываются годы реализации государственной программы начиная с первого года реализации государственной программы.

**ПРИЛОЖЕНИЕ 5**  
к Порядку  
принятия решений о разработке  
государственных программ  
Челябинской области,  
их формировании и реализации

Информация об участии в реализации государственной программы  
муниципальных образований Челябинской области

№ п/п	Наименование муниципального образования	Объем финансирования, тыс. рублей			
		_____ год*	_____ год*	_____ год*	_____ год*
Наименование мероприятия государственной программы					

№ п/п	Наименование муниципального образования	Значения целевых показателей (индикаторов) по годам реализации государственной программы			
		_____ год*	_____ год*	_____ год*	_____ год*
Наименование целевого показателя (индикатора) государственной программы, единица измерения					

**Примечание:**

\* Указываются годы реализации государственной программы начиная с первого года реализации государственной программы.

ПРИЛОЖЕНИЕ 6  
к Порядку  
принятия решений о разработке  
государственных программ  
Челябинской области,  
их формировании и реализации

Информация  
об участии в реализации государственной программы  
организаций и (или) внебюджетных фондов

№ п/п	Наименование организации, внебюджетного фонда	Объем финансирования, тыс. рублей			
		_____ год*	_____ год*	_____ год*	_____ год*
Наименование мероприятия государственной программы					
Обоснование включения внебюджетного финансирования в государственную программу (например, в соответствии с договорами, планами финансово-хозяйственной деятельности либо иными документами)					

Примечание:

\* Указываются годы реализации государственной программы начиная с первого года реализации государственной программы.

**ПРИЛОЖЕНИЕ 7**  
к Порядку  
принятия решений о разработке  
государственных программ  
Челябинской области,  
их формировании и реализации

**Оценка применения мер государственного регулирования  
в сфере реализации государственной программы<sup>1</sup>**

№ п/п	Наименование меры <sup>2</sup>	Финансовая оценка результата, тыс. рублей <sup>3</sup>				Краткое обоснование необходимости применения для достижения цели (целей) государственной программы <sup>4</sup>
		год	год	год	год	
	Подпрограмма 1					
	Мероприятие					

**Примечания:**

<sup>1</sup> Налоговые, тарифные, кредитные и иные меры государственного регулирования.

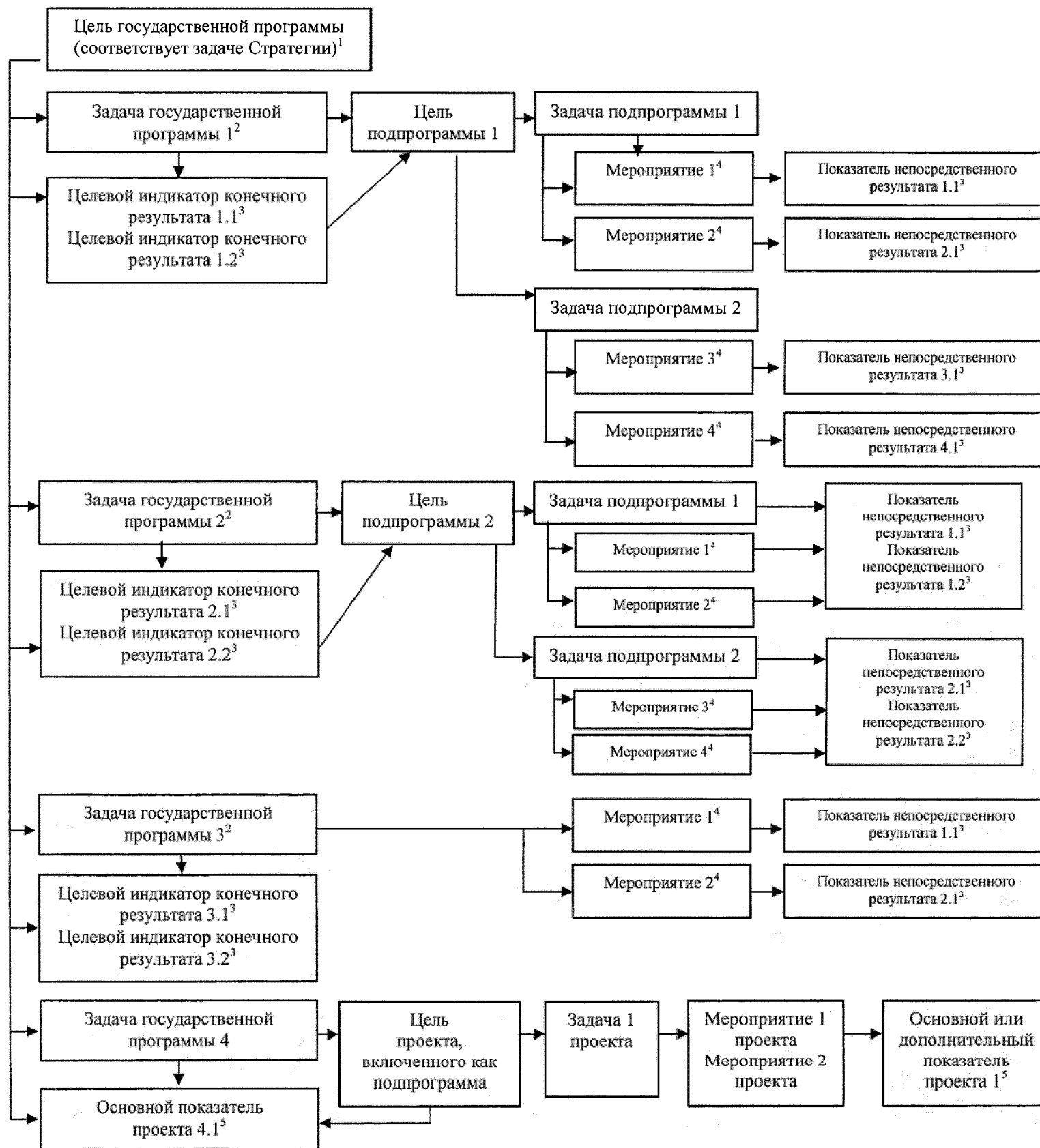
<sup>2</sup> Налоговая льгота, предоставление государственных гарантий и иные финансовые инструменты.

<sup>3</sup> Объем выпадающих доходов областного бюджета, увеличение обязательств областного бюджета.

<sup>4</sup> Для целей обоснования применения налоговых, тарифных, кредитных и иных мер государственного регулирования следует привести сроки действия, а также прогнозную оценку объема выпадающих либо дополнительно полученных доходов при использовании указанных мер.

ПРИЛОЖЕНИЕ 8  
к Порядку  
принятия решений о разработке  
государственных программ  
Челябинской области,  
их формировании и реализации

Схема  
формирования государственной программы



<sup>1</sup> Цель государственной программы (подпрограммы, проекта, включенного как подпрограмма) достигается посредством решения соответствующих задач (достижения целевых показателей (индикаторов)).

<sup>2</sup> Задачи государственной программы являются целями подпрограмм, проекта, включенного как подпрограмма.

<sup>3</sup> Каждая задача государственной программы должна быть подкреплена показателями конечного результата.

Каждая задача подпрограммы должна быть подкреплена показателями непосредственного результата.

<sup>4</sup> Реализация цели (целей) и задач государственной программы (подпрограммы, проекта, включенного как подпрограмма) осуществляется посредством выполнения мероприятий.

При формировании мероприятий необходимо учитывать возможность выделять контрольные события государственной программы (подпрограммы), позволяющие оценить промежуточные и (или) окончательные результаты выполнения мероприятий.

<sup>5</sup> Показатели проекта включаются в соответствии с требованиями, установленными в методических рекомендациях.

ПРИЛОЖЕНИЕ 9  
к Порядку  
принятия решений о разработке  
государственных программ  
Челябинской области,  
их формировании и реализации

План реализации

государственной программы \_\_\_\_\_  
(указывается наименование государственной программы)  
на \_\_\_\_\_  
(указывается период, на который разработан план реализации)

Примечания:

План реализации содержит перечень мероприятий государственной программы с указанием контрольных событий по каждому мероприятию.

План реализации формируется в разрезе подпрограмм.

В План реализации не включаются проекты, реализуемые как подпрограмма, мониторинг которых осуществляется в соответствии с методическими рекомендациями регионального проектного офиса.

Основными характеристиками контрольных событий государственной программы являются:

нулевая длительность (определенная дата наступления);

возможность однозначной оценки достижения (ноль процентов или сто процентов);

документальное подтверждение результата.

№ п/п	Наименование государственной программы, подпрограммы, мероприятия, контрольного события <sup>1</sup>	Ответственный за исполнение государственной программы, подпрограммы, мероприятия, контрольного события <sup>2</sup>	Ожидаемый результат реализации мероприятия государствен- ной программы, подпрограммы	Срок начала реализации мероприятия государствен- ной программы, подпрограммы, мероприятия	Срок окончания реализации мероприятия государствен- ной программы, подпрограммы, (дата контрольного события)	Объем ресурсного обеспечения мероприятия государственной программы, подпрограммы, тыс. рублей <sup>3</sup>		
						год <sup>4</sup>	год <sup>4</sup>	год <sup>4</sup>
	Всего по государственной программе		X					
1.	Подпрограмма		X					
	Мероприятие							
	Контрольное событие		X	X		X	X	X
	...							

**Примечания:**

<sup>1</sup>За исключением проектов, мониторинг которых осуществляется в соответствии с методическими рекомендациями регионального проектного офиса.

<sup>2</sup> Указывается наименование органа исполнительной власти Челябинской области (не более одного) и ответственное должностное лицо органа исполнительной власти Челябинской области (не ниже руководителя структурного подразделения органа исполнительной власти Челябинской области).

<sup>3</sup> Указывается финансирование за счет средств областного, федерального, местных бюджетов и внебюджетных источников.

<sup>4</sup>Срок действия плана реализации определяется в соответствии с требованиями, установленными в методических рекомендациях.

ПРИЛОЖЕНИЕ 10  
к Порядку  
принятия решений о разработке  
государственных программ  
Челябинской области,  
их формировании и реализации

Форма  
для проведения мониторинга реализации  
государственной программы (квартальная)

Наименование государственной программы \_\_\_\_\_  
отчетный период \_\_\_\_\_ квартал (нарастающим итогом)

Ответственный исполнитель \_\_\_\_\_

№ п/п	Наименование мероприятия государственной программы, подпрограммы, контрольного события <sup>1</sup>	Ответственный исполнитель	Факт начала реализации мероприятия государственной программы, подпрограммы	Факт окончания реализации мероприятия государственной программы, подпрограммы, наступления контрольного события	Ожидаемая дата наступления контрольного события/ ожидаемое значение контрольного события	Фактический результат реализации мероприятия государственной программы, подпрограммы	Расходы на реализацию государственной программы, тыс. рублей (за счет средств областного, федерального, местных бюджетов и внебюджетных источников)		Заключено контрактов на отчетную дату, тыс. рублей <sup>3</sup>
							предусмотрено государственной программой	кассовое исполнение на отчетную дату <sup>2</sup>	
	Итого по		X	X	X	X			



воздействие на реализацию государственной программы									
---	--	--	--	--	--	--	--	--	--

Примечания:

<sup>1</sup> За исключением проектов, мониторинг которых осуществляется в соответствии с методическими рекомендациями регионального проектного офиса.

<sup>2</sup> Под отчетной датой понимается первое число месяца, следующего за отчетным периодом. Кассовое исполнение расходов предварительно согласовывается с Министерством финансов Челябинской области.

<sup>3</sup> Под отчетной датой понимается первое число месяца, следующего за отчетным периодом.

При невыполнении сроков мероприятий и контрольных событий, их объемов финансирования приводится краткое описание проблем, а при отсутствии отклонений указывается «нет».

Информация  
о ходе выполнения целевых индикаторов (показателей)  
государственных программ Челябинской области

Наименование государственной программы \_\_\_\_\_  
отчетный период \_\_\_\_\_ квартал (нарастающим итогом)

№ п/п	Наименование целевого индикатора (показателя), предусмотренного государственной программой	Единица измерения	Количественное значение	
			предусмотренное государственной программой на _____ год	фактическое значение за _____ (указать период)
Показатели конечного результата				
Показатели непосредственного результата				

**ПРИЛОЖЕНИЕ 11**  
к Порядку  
принятия решений о разработке  
государственных программ  
Челябинской области,  
их формировании и реализации

**Отчет**  
об использовании бюджетных ассигнований на реализацию  
государственных программ за \_\_\_\_\_

№ п/п	Наименование государственной программы, подпрограммы	Средства областного бюджета, тыс. рублей		Средства федерального бюджета, тыс. рублей		
		сводная бюджетная роспись (план)		кассовое исполнение на _____	предусмотрено за счет средств федерального бюджета на ____ год	фактически профинанси- ровано из федерального бюджета на ____ год
		на 1 января отчетного года	на отчетную дату*			
	Итого					
	Государственная программа, в том числе:					
	подпрограмма					

**Примечание:**

\* С учетом изменений в законе Челябинской области об областном бюджете на очередной финансовый год и на плановый период.