



# ПРАВИТЕЛЬСТВО ТЮМЕНСКОЙ ОБЛАСТИ

## ПОСТАНОВЛЕНИЕ

05 февраля 2021 г.

№ 48-п

г. Тюмень

*О внесении изменений  
в постановление от 04.04.2005  
№ 60-пк*

В соответствии с Федеральным законом от 14.03.1995 № 33-ФЗ «Об особо охраняемых природных территориях», Законом Тюменской области от 28.12.2004 № 303 «Об особо охраняемых природных территориях в Тюменской области», письмом Департамента по недропользованию по Уральскому Федеральному округу Федерального агентства по недропользованию от 23.03.2020 № 293, письмом Департамента лесного комплекса Тюменской области от 27.03.2020 № 2064-20, письмом Минприроды России от 22.06.2020 № 02-15-29/15319 в постановление Администрации Тюменской области от 04.04.2005 № 60-пк «О памятниках природы регионального значения в Упоровском районе» внести следующие изменения:

1. Пункты 2, 3 изложить в следующей редакции:

«2. Установить режим особой охраны памятников природы регионального значения «Шашовский (участок 1)» и «Шашовский (участки 2, 3)» в соответствии с Положениями согласно приложениям № 1, 2 к настоящему постановлению.

3. Установить площади памятников природы регионального значения «Шашовский (участок 1)» и «Шашовский (участки 2, 3)» в размере и в границах согласно Описанию границ в соответствии с приложениями № 3, 4 к настоящему постановлению.»

2. Пункт 5 изложить в следующей редакции:

«5. Контроль за исполнением настоящего постановления возложить на заместителя Губернатора Тюменской области, координирующего и контролирующего деятельность Департамента недропользования и экологии Тюменской области.»

3. Приложения № 1-4 к постановлению изложить в новой редакции согласно приложениями № 1-4 к настоящему постановлению соответственно.

Губернатор области



**А.В. Моор**

**ПОЛОЖЕНИЕ  
О ПАМЯТНИКЕ ПРИРОДЫ  
РЕГИОНАЛЬНОГО ЗНАЧЕНИЯ «ШАШОВСКИЙ (УЧАСТОК 1)»**

**1. Общие положения**

1.1. Настоящее Положение о памятнике природы регионального значения «Шашовский (участок 1)» (далее - Памятник природы) в соответствии с Федеральным законом от 14.03.1995 № 33-ФЗ «Об особо охраняемых природных территориях», Законом Тюменской области от 28.12.2004 № 303 «Об особо охраняемых природных территориях в Тюменской области» определяет цели объявления, порядок организации и режим охраны особо охраняемой природной территории с учетом экономических и природно-географических особенностей Упоровского муниципального района.

1.2. Площадь Памятника природы составляет 636,29759 га.

Описание границ, обзорная карта и карта-схема Памятника природы приводятся в приложении № 3 к настоящему постановлению.

Срок функционирования Памятника природы - бессрочный.

1.3. Памятник природы расположен в Упоровском муниципальном районе и находится в ведении Департамента недропользования и экологии Тюменской области.

Памятник природы включает ландшафт древней террасы р. Тобол с лесной и луговой растительностью естественного происхождения и комплексом видов зональной флоры и фауны.

Материально-техническое и финансовое обеспечение Памятника природы осуществляется за счет средств областного бюджета, а также за счет иных источников, предусмотренных действующим законодательством.

1.4. Объявление территории Памятником природы не влечет за собой изъятия земельных (лесных) участков, расположенных в границах Памятника природы, у землепользователей, собственников, арендаторов и владельцев, за исключением случаев, когда их деятельность несет угрозу целостности природных комплексов и компонентов.

1.5. Ликвидация Памятника природы, изменение его площади и корректировка границ, а также изменение режима охраны производятся в порядке, установленном действующим законодательством.

1.6. Собственники, владельцы, пользователи и арендаторы земельных (лесных) участков, которые расположены в границах Памятника природы, а также иные физические, юридические и должностные лица обязаны соблюдать установленный в Памятнике природы режим особой охраны и несут за его нарушение установленную законодательством ответственность.

1.7. В соответствии с Федеральным законом «Об особо охраняемых

природных территориях» на территории Памятника природы запрещается всякая деятельность, влекущая за собой нарушение сохранности Памятника природы.

1.8. Особенности расположения и функционирования Памятника природы подлежат обязательному учету при разработке схем территориального планирования Тюменской области и Упоровского муниципального района, генерального плана Чернаковского сельского поселения, планов и программ социально-экономического развития Тюменской области, Упоровского муниципального района, схем земле-, лесо-, охотустройства, водопользования, лесохозяйственных регламентов, а также при принятии решений о предоставлении земельных участков или изменении их целевого назначения.

1.9. Региональный государственный надзор в области охраны и использования Памятника природы осуществляет Департамент недропользования и экологии Тюменской области.

## 2. Цели и задачи

2.1. Цель создания Памятника природы - сохранение природных комплексов и объектов, в том числе:

- ландшафта древней террасы р. Тобол;
- древесной, кустарниковой и травянистой растительности;
- комплекса видов зональной флоры и фауны, включая виды растений, животных и грибов, занесенных в Красную книгу Российской Федерации и Красную книгу Тюменской области.

2.2. На Памятник природы возлагаются следующие задачи:

- охрана ландшафта, растительности, флоры и фауны;
- оценка численности и состояния популяций растений, животных и грибов, в том числе видов, занесенных в Красную книгу Российской Федерации и Красную книгу Тюменской области;
- улучшение условий обитания и произрастания охраняемых видов.

## 3. Режим особой охраны

3.1. На территории Памятника природы запрещается:

- проведение рубок (за исключением рубок в рамках санитарно-оздоровительных мероприятий, а также при эксплуатации существующего линейного сооружения, проводимых по согласованию с Департаментом недропользования и экологии Тюменской области);

- размещение отходов всех видов, сброс сточных вод;
- предоставление земельных участков под все виды использования, в том числе под застройку (за исключением эксплуатации, ремонта и реконструкции имеющейся ЛЭП), коллективного и индивидуального садоводства и огородничества, а также для ведения личного подсобного и фермерского хозяйства;

- строительство объектов капитального строительства, линейных объектов, а также некапитальных строений и сооружений;

- проезд и стоянка транспортных и самоходных средств передвижения всех видов (за исключением велосипедов), не связанные с обеспечением функционирования Памятника природы, с проведением в Памятнике природы

природоохранных мероприятий, его охраной, осуществлением видов деятельности, предусмотренных пунктом 3.2 настоящего Положения;

- хранение ГСМ, взрыво- и химически опасных веществ, а также использование в лесах химических препаратов, обладающих токсичным, канцерогенным или мутагенным воздействием;

- заготовка и сбор недревесных лесных ресурсов, предусмотренных статьей 32 Лесного кодекса РФ, за исключением валежника, сбор которого возможен по согласованию с Департаментом недропользования и экологии Тюменской области;

- добыча грунта, разработка месторождений полезных ископаемых, в том числе общераспространенных;

- самовольное снятие или перемещение, а также уничтожение плодородного слоя почвы, порча земель;

- распашка земель, сенокосение;

- выпас и прогон скота;

- охота, уничтожение (разорение) муравейников, гнезд, нор, дупел, кладок и иных жилищ и убежищ животных;

- сбор лекарственных и декоративных растений, в том числе для формирования гербариев;

- сбор зоологических коллекций;

- выжигание травы, иное использование открытого огня.

3.2. На территории Памятника природы разрешается:

3.2.1. По согласованию с Департаментом недропользования и экологии Тюменской области:

- научные исследования без использования транспортных средств (за исключением велосипедов);

- проведение рубок в рамках санитарно-оздоровительных мероприятий в соответствии с лесохозяйственным регламентом и лесным планом;

- проведение рубок при эксплуатации и обслуживании имеющейся ЛЭП в установленном законодательством порядке;

- ремонтно-профилактические работы на имеющемся линейном сооружении (в том числе для создания охранной зоны), его реконструкция;

- сбор валежника;

- проезд и стоянка транспортных и самоходных средств передвижения всех видов (за исключением велосипедов, проезд которых возможен без согласования), связанные с проведением в Памятнике природы природоохранных мероприятий всех видов, его охраной, с осуществлением видов деятельности, предусмотренных настоящим пунктом.

3.2.2. Без согласования:

- экскурсионно-туристическая деятельность без создания инфраструктуры и использования транспортных средств (за исключением велосипедов);

- отдых населения без создания инфраструктуры и использования транспортных средств (за исключением велосипедов);

- сбор грибов и ягод без использования транспортных средств (за исключением велосипедов).

3.3. Основные виды разрешенного использования земельных участков в границах Памятника природы:

3.3.1. Деятельность по особой охране и изучению природы, охрана природных территорий.

3.4. Вспомогательные виды использования земельных участков в границах Памятника природы:

3.4.1. Природно-познавательный туризм.

3.4.2. Предоставление коммунальных услуг: размещение зданий и сооружений, обеспечивающих поставку электричества (линий электропередач), в части существующей линии электропередачи.

3.5. Хозяйственная деятельность в пределах водоохранной зоны и прибрежной защитной полосы р. Тобол и иных водных объектов в границах Памятника природы дополнительно регламентируется статьей 65 Водного кодекса РФ от 03.06.2006 № 74-ФЗ.

#### 4. Охрана Памятника природы

4.1. Охрана Памятника природы возлагается на Департамент недропользования и экологии Тюменской области.

4.2. Охрана Памятника природы может осуществляться во взаимодействии с полицией, иными правоохранительными и надзорными органами, общественными инспекторами, общественными организациями и спецдружидами, а также иными организациями в установленном действующим законодательством порядке.

4.3. Граждане, а также общественные объединения и некоммерческие организации, осуществляющие деятельность в области охраны окружающей среды, вправе оказывать содействие органам государственной власти Тюменской области в осуществлении мероприятий по организации, охране и использованию Памятника природы.

#### 5. Ответственность за нарушения режима особой охраны Памятника природы

5.1. Нарушение установленного режима и иных правил охраны и использования территории Памятника природы, а также причинение вреда Памятнику природы влечет за собой ответственность, предусмотренную действующим законодательством Российской Федерации.

**ПОЛОЖЕНИЕ  
О ПАМЯТНИКЕ ПРИРОДЫ  
РЕГИОНАЛЬНОГО ЗНАЧЕНИЯ «ШАШОВСКИЙ (УЧАСТКИ 2, 3)»**

**1. Общие положения**

1.1. Настоящее Положение о памятнике природы регионального значения «Шашовский (участки 2, 3)» (далее - Памятник природы) в соответствии с Федеральным законом от 14.03.1995 № 33-ФЗ «Об особо охраняемых природных территориях», Законом Тюменской области от 28.12.2004 № 303 «Об особо охраняемых природных территориях в Тюменской области» определяет цели объявления, порядок организации и режим охраны особо охраняемой природной территории с учетом экономических и природно-географических особенностей Упоровского муниципального района.

1.2. Площадь Памятника природы составляет 4,45513 га.

Описание границ, обзорная карта и карта-схема Памятника природы приводятся в приложении № 4 к настоящему постановлению.

Срок функционирования Памятника природы - бессрочный.

1.3. Памятник природы расположен в Упоровском муниципальном районе и находится в ведении Департамента недропользования и экологии Тюменской области.

Памятник природы включает прибрежную зону р. Тобол с ископаемой фауной позвоночных животных.

Материально-техническое и финансовое обеспечение Памятника природы осуществляется за счет средств областного бюджета, а также иных источников, предусмотренных действующим законодательством.

1.4. Объявление территории Памятником природы не влечет за собой изъятия земельных участков, расположенных в границах Памятника природы, у землепользователей, собственников, арендаторов и владельцев, за исключением случаев, когда их деятельность несет угрозу целостности природных комплексов и компонентов.

1.5. Ликвидация Памятника природы, изменение его площади и корректировка границ, а также изменение режима охраны производятся в порядке, установленном действующим законодательством.

1.6. Собственники, владельцы пользователи и арендаторы земельных участков, которые расположены в границах Памятника природы, а также иные физические, юридические и должностные лица обязаны соблюдать установленный в Памятнике природы режим особой охраны и несут за его нарушение установленную законодательством ответственность.

1.7. В соответствии с Федеральным законом «Об особо охраняемых природных территориях» на территории Памятника природы запрещается всякая деятельность, влекущая за собой нарушение сохранности Памятника

природы.

1.8. Особенности расположения и функционирования Памятника природы подлежат обязательному учету при разработке схем территориального планирования Тюменской области и Упоровского муниципального района, генерального плана Чернаковского сельского поселения, планов и программ социально-экономического развития Тюменской области, Упоровского муниципального района, схем земле-, лесо-, охотустройства, водопользования, лесохозяйственных регламентов, а также при принятии решений о предоставлении земельных участков или изменении их целевого назначения.

1.9. Региональный государственный надзор в области охраны и использования Памятника природы осуществляет Департамент недропользования и экологии Тюменской области.

## 2. Цели и задачи

2.1. Цель создания Памятника природы - сохранение прибрежной части р. Тобол с уникальной ископаемой фауной позвоночных в отложениях.

2.2. На Памятник природы возлагаются следующие задачи:

- охрана ландшафта;
- обеспечение сохранения для научных исследований останков ископаемой фауны позвоночных животных возрастом от десятков тысяч до десятков миллионов лет.

## 3. Режим особой охраны

3.1. На территории Памятника природы запрещается:

- проведение рубок (за исключением рубок, проводимых в рамках санитарно-оздоровительных мероприятий по согласованию с Департаментом недропользования и экологии Тюменской области);
- размещение отходов всех видов, сброс сточных вод;
- предоставление земельных участков под все виды использования, в том числе под застройку, для коллективного и индивидуального строительства, садоводства и огородничества, а также ведения личного подсобного и фермерского хозяйства;
- строительство объектов капитального строительства, линейных объектов, а также некапитальных строений и сооружений;
- проезд и стоянка транспортных и самоходных средств передвижения всех видов (за исключением велосипедов), не связанные с обеспечением функционирования Памятника природы, с проведением в Памятнике природы природоохранных мероприятий, его охраной, осуществлением видов деятельности, предусмотренных пунктом 3.2 настоящего Положения;
- хранение ГСМ, взрыво- и химически опасных веществ;
- проведение мелиоративных и дноуглубительных работ;
- добыча грунта, разработка месторождений полезных ископаемых, в том числе общераспространенных;
- самовольное снятие или перемещение, а также уничтожение плодородного слоя почвы, порча земель;
- охота, уничтожение (разорение) муравейников, гнезд, нор, дупел, кладок и иных жилищ и убежищ животных;

- выжигание травы, иное использование открытого огня;
- распашка земель.

3.2. На территории Памятника природы разрешается:

3.2.1. По согласованию с Департаментом недропользования и экологии Тюменской области:

- проведение рубок в рамках санитарно-оздоровительных мероприятий в соответствии с лесохозяйственным регламентом и лесным планом;
- палеонтологические исследования без использования транспортных средств (за исключением велосипедов);
- проезд и стоянка транспортных и самоходных средств передвижения всех видов (за исключением велосипедов, проезд которых возможен без согласования), связанные с проведением в Памятнике природы природоохранных мероприятий всех видов, его охраной, с осуществлением видов деятельности, предусмотренных настоящим пунктом.

3.2.2. Без согласования:

- экскурсионно-туристическая деятельность без создания инфраструктуры и использования транспортных средств (за исключением велосипедов);
- отдых населения без создания инфраструктуры и использования транспортных средств (за исключением велосипедов).

3.3. Основные виды разрешенного использования земельных участков в границах Памятника природы:

3.3.1. Деятельность по особой охране и изучению природы, охрана природных территорий.

3.4. Вспомогательные виды использования земельных участков в границах Памятника природы:

3.4.1. Природно-познавательный туризм.

3.4.2. Общее пользование водными объектами: использование земельных участков, примыкающих к водным объектам, для осуществления общего водопользования.

3.5. Хозяйственная деятельность в пределах водоохранной зоны и прибрежной защитной полосы р. Тобол и иных водных объектов в границах Памятника природы дополнительно регламентируется статьей 65 Водного кодекса РФ от 03.06.2006 № 74-ФЗ.

#### 4. Охрана Памятника природы

4.1. Охрана Памятника природы возлагается на Департамент недропользования и экологии Тюменской области.

4.2. Охрана Памятника природы может осуществляться во взаимодействии с полицией, иными правоохранительными и надзорными органами, общественными инспекторами, общественными организациями и спецдружидами, а также иными организациями в установленном действующим законодательством порядке.

4.3. Граждане, а также общественные объединения и некоммерческие организации, осуществляющие деятельность в области охраны окружающей среды, вправе оказывать содействие органам государственной власти Тюменской области в осуществлении мероприятий по организации, охране и

использованию Памятника природы.

#### 5. Ответственность за нарушения режима особой охраны Памятника природы

5.1. Нарушение установленного режима и иных правил охраны и использования территории Памятника природы, а также причинение вреда Памятнику природы влечет за собой ответственность, предусмотренную действующим законодательством Российской Федерации.

**ОПИСАНИЕ ГРАНИЦ ПАМЯТНИКА ПРИРОДЫ  
РЕГИОНАЛЬНОГО ЗНАЧЕНИЯ «ШАШОВСКИЙ (УЧАСТОК 1)»**

Памятник природы регионального значения «Шашовский (участок 1)» (далее - Памятник природы) расположен в Упоровском муниципальном районе к востоку от д. Шашова.

Площадь Памятника природы 636,29759 га.

Кадастровый номер земельного участка в ЕГРН 72:19:1406001:0404.

Северная граница начинается в точке н1 (географические координаты - 56°23'12" с.ш., 66°19'28" в.д., 1942 г.; местная система координат - X 240662,58м; Y 516847,3 м) и идет в юго-восточном направлении 1,8 км, далее - на северо-восток 0,5 км, на юго-восток 1,8 км до точки н2 (X 239382,52 м; Y 520553,41 м), расположенной в 2,2 км к северо-западу от геодезического знака с отметкой 127.5.

Восточная граница начинается в точке н2 и идет в южном направлении 2,3 км до точки н3 (X 237127,41 м; Y 520612,31 м), расположенной северо-восточнее д. Черная.

Южная граница начинается в точке н3 и идет в северо-западном направлении 4,1 км до точки н4 (X 239222,54; Y 517133,41), расположенной восточнее д. Шашова.

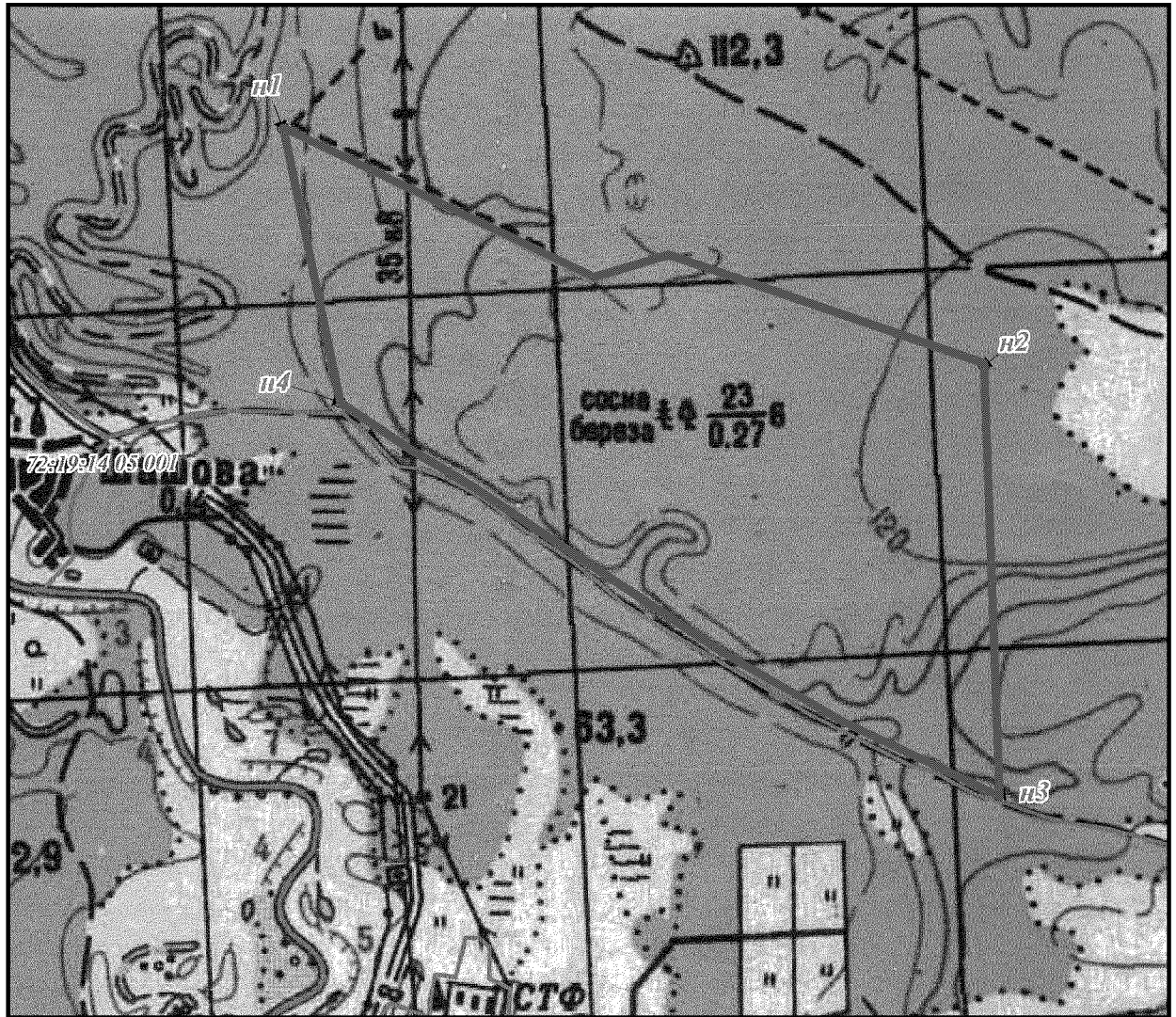
Западная граница начинается в точке н4 и идет в северо-западном направлении до точки н1.

Неотъемлемой частью настоящего описания границ являются: обзорная карта Памятника природы масштаба 1:100 000 (приложение № 1 к описанию границ) и карта-схема Памятника природы масштаба 1:40 000 (приложение № 2 к описанию границ).

Приложение № 1  
к описанию границ Памятника природы



ОБЗОРНАЯ КАРТА ПАМЯТНИКА ПРИРОДЫ  
РЕГИОНАЛЬНОГО ЗНАЧЕНИЯ «ШАШОВСКИЙ (УЧАСТОК 1)»  
М 1:100 000



КАРТА-СХЕМА ПАМЯТНИКА ПРИРОДЫ  
РЕГИОНАЛЬНОГО ЗНАЧЕНИЯ «ШАШОВСКИЙ (УЧАСТОК 1)»  
М 1: 40 000

Приложение № 4  
к постановлению Правительства  
Тюменской области  
от 05 февраля 2021 г. № 48-п

**ОПИСАНИЕ ГРАНИЦ ПАМЯТНИКА ПРИРОДЫ  
РЕГИОНАЛЬНОГО ЗНАЧЕНИЯ «ШАШОВСКИЙ (УЧАСТКИ 2, 3)»**

Памятник природы регионального значения «Шашовский (участки 2, 3)» (далее - Памятник природы) расположен в Упоровском муниципальном районе на юго-западной окраине д. Шашово.

Площадь памятника природы 4.45513 га, в том числе участок 2 - 2.08937 га, участок 3 - 2.36576 га.

Кадастровые номера земельных участков в ЕГРН: участок 2 - 72:19:0207001:29; участок 3 - 72:19:1405001:0077.

Участок 2 (левый берег р. Тобол)

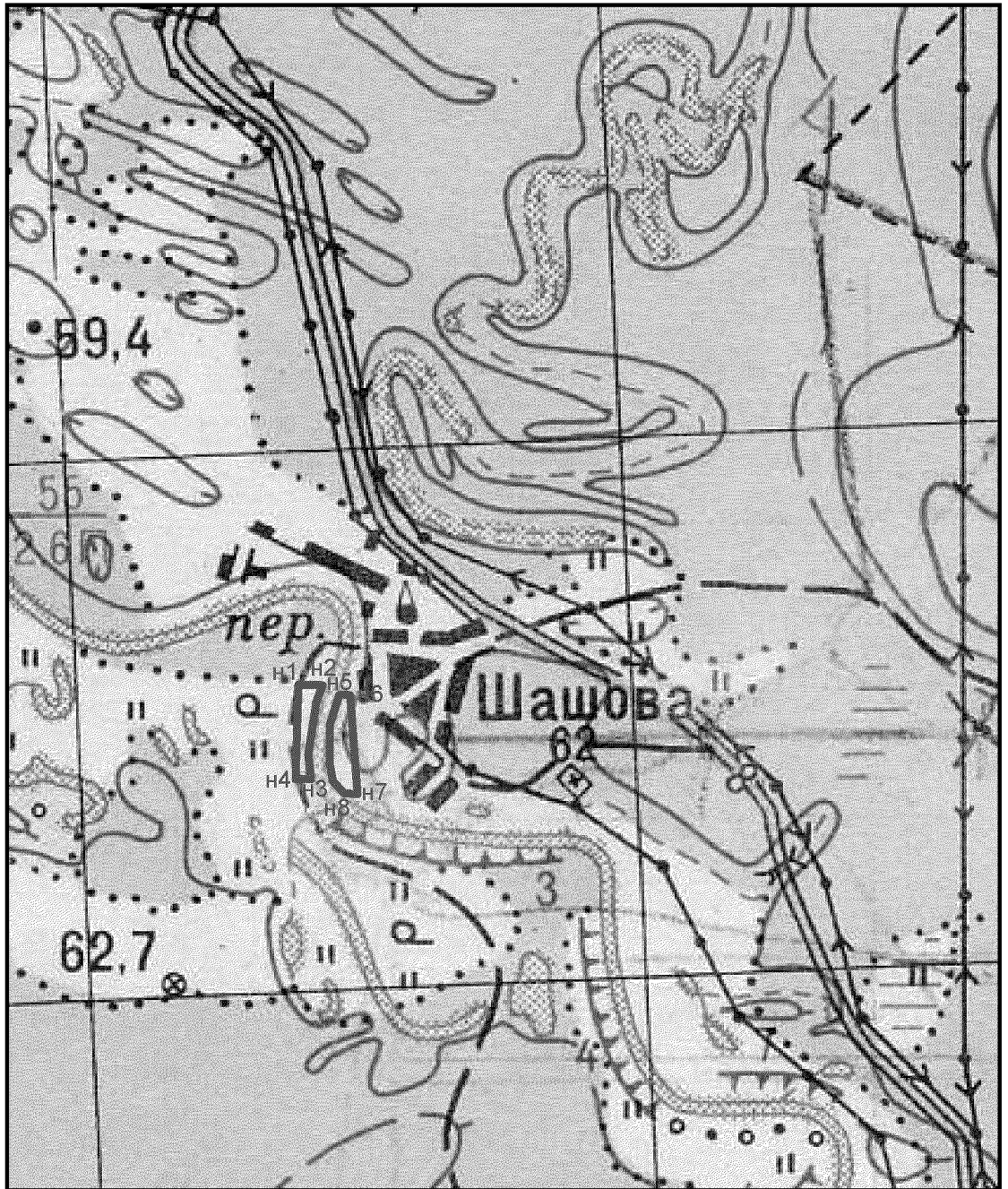
Граница начинается в точке н1 (географические координаты - 56° 22'10" с.ш., 66°17'38" в.д., 1942 г.; местная система координат X 238836.9 м; Y 515072.4 м), расположенной в 100 м к западу от береговой линии р. Тобол, и идет на восток 90 м до точки н2 (X 238835.9 м; Y 515160.5 м), расположенной в 20 м к западу от береговой линии р. Тобол. Далее идет в южном направлении 370 м до точки н3 (X 238473.8 м; Y 515120.4 м), расположенной в 20 м к западу от береговой линии р. Тобол; далее на запад 60 м до точки н4 (X 238475.6; Y 515063.1), расположенной в 80 м к западу от береговой линии р. Тобол; далее на север 360 м до точки н1.

Участок 3 (правый берег р. Тобол)

Граница начинается в точке н5 (географические координаты - 56°22'10" с.ш., 66°17'51" в.д., 1942 г.; местная система координат - X 2886.5 м; Y 2034.9 м), расположенной в 20 м на восток от береговой линии р. Тобол, и идет на восток 50 м до точки н6 (X 2887.8 м; Y 2075.6 м), расположенной западнее д. Шашова. Далее идет в южном направлении 370 м до точки н7 (X 2521.3 м; Y 2102.4 м), на запад 40 м до точки н8 (X 2517.9; Y 2067.9), расположенной в 20 м к востоку от береговой линии р. Тобол; в северном направлении до точки н5.

Неотъемлемой частью настоящего описания границ являются: обзорная карта Памятника природы масштаба 1:100 000 (приложение № 1 к описанию границ) и карта-схема Памятника природы масштаба 1:24 000 (приложение № 2 к описанию границ).





КАРТА-СХЕМА ПАМЯТНИКА ПРИРОДЫ  
РЕГИОНАЛЬНОГО ЗНАЧЕНИЯ «ШАШОВСКИЙ (УЧАСТКИ 2, 3)»  
М 1:24 000