



ПРАВИТЕЛЬСТВО ТУЛЬСКОЙ ОБЛАСТИ

ПОСТАНОВЛЕНИЕ

от 06.02.2026 № 59

**Об установлении зон охраны отдельных объектов культурного наследия
регионального значения, расположенных в Киреевском районе
Тульской области, и утверждении требований к градостроительным
регламентам в границах территорий данных зон**

В соответствии с Федеральным законом от 25 июня 2002 года № 73-ФЗ «Об объектах культурного наследия (памятниках истории и культуры) народов Российской Федерации», постановлением Правительства Российской Федерации от 12 сентября 2015 г. № 972 «Об утверждении Положения о зонах охраны объектов культурного наследия (памятников истории и культуры) народов Российской Федерации и о признании утратившими силу отдельных положений нормативных правовых актов Правительства Российской Федерации», Законом Тульской области от 28 февраля 2007 года № 795-ЗТО «Об объектах культурного наследия (памятниках истории и культуры) народов Российской Федерации в Тульской области», учитывая научно-проектные документации, разработанные обществом с ограниченной ответственностью «Аграф», на основании статьи 46 Устава (Основного Закона) Тульской области Правительство Тульской области **ПОСТАНОВЛЯЕТ:**

1. Установить зоны охраны отдельных объектов культурного наследия регионального значения, расположенных в Киреевском районе Тульской области, и утвердить требования к градостроительным регламентам в границах территорий данных зон (приложение).

2. Определить Правительство Тульской области органом государственной власти, обязанным возместить убытки, причиненные в связи с установлением зоны с особыми условиями использования территории (зон

охраны объектов культурного наследия), в соответствии с пунктами 8 и 9 статьи 57.1 Земельного кодекса Российской Федерации, в сроки, установленные статьей 57.1 Земельного кодекса Российской Федерации.

3. Постановление вступает в силу со дня официального опубликования.

**Первый заместитель Губернатора
Тульской области – председатель
Правительства Тульской области**



М.Ю. Пантелеев

Приложение
к постановлению Правительства
Тульской области

от 06.02.2026

№ 59

ЗОНЫ ОХРАНЫ

отдельных объектов культурного наследия регионального значения, расположенных в Киреевском районе Тульской области, и требования к градостроительным регламентам в границах территорий данных зон

1. Зоны охраны объекта культурного наследия регионального значения «Бывшая Михайлоархангельская церковь», 1825 г., расположенного по адресу: Тульская область, Киреевский район, поселок Крутицкий, и требования к градостроительным регламентам в границах территории данных зон

Для объекта культурного наследия регионального значения «Бывшая Михайлоархангельская церковь», 1825 г., расположенного по адресу: Тульская область, Киреевский район, поселок Крутицкий, устанавливаются зоны охраны в составе охранной зоны с индексом «ОЗ», зоны регулирования застройки и хозяйственной деятельности в составе 2 участков с индексом «ЗРЗ» (участки 1, 2) (приложение к зонам охраны объекта культурного наследия регионального значения «Бывшая Михайлоархангельская церковь», 1825 г., расположенного по адресу: Тульская область, Киреевский район, поселок Крутицкий, и требованиям к градостроительным регламентам в границах территории данных зон).

Охранная зона объекта культурного наследия (индекс «ОЗ»)

**ГРАФИЧЕСКОЕ ОПИСАНИЕ
местоположения зоны охраны объекта культурного наследия
регионального значения «Бывшая Михайлоархангельская церковь»,
1825 г., расположенного по адресу: Тульская область,
Киреевский район, поселок Крутицкий**

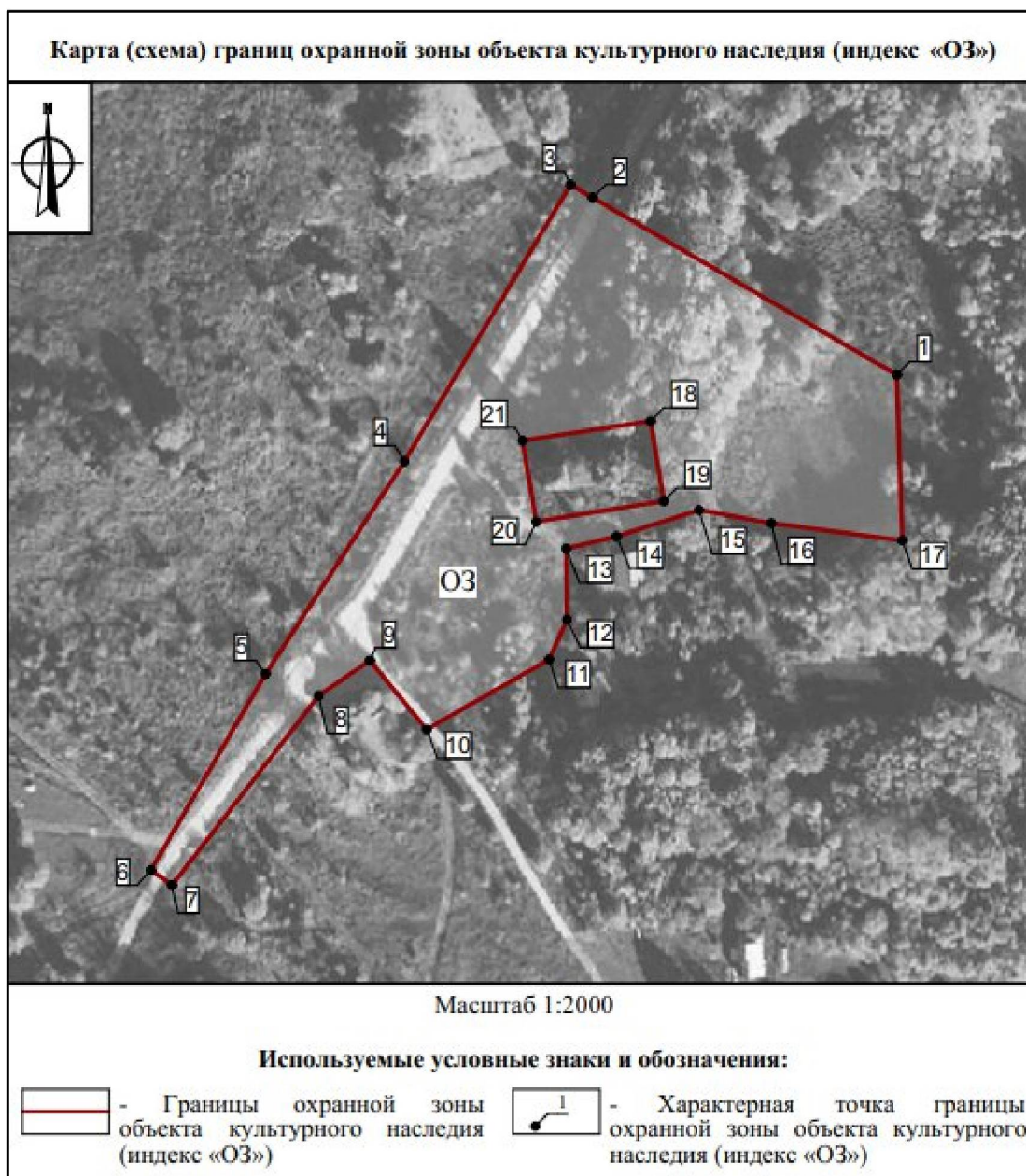
Раздел 1

Сведения об объекте		
№ п/п	Характеристики объекта	Описание характеристик
1	2	3
1	Местоположение объекта	Тульская область, Киреевский район, поселок Крутицкий
2	Площадь объекта +/- величина погрешности определения площади (Р+/- Дельта Р)	19 657,33 м ² ± 49 м ²
3	Иные характеристики объекта	-

Раздел 2

Сведения о местоположении границ объекта					
1. Система координат МСК-71					
2. Сведения о характерных точках границ объекта					
Обозначение характерных точек границ	Координаты, м		Метод определения координат характерной точки	Средняя квадратическая погрешность положения характерной точки (Mt), м	Описание обозначения точки на местности (при наличии)
	Геодезическая система координат				
	X	Y			
1	2	3	4	5	6
ОЗ (внешний контур)					
1	703318,64	269440,61	Картометрический метод	0.10	-
2	703381,35	269332,85	Картометрический метод	0.10	-
3	703385,93	269325,01	Картометрический метод	0.10	-
4	703287,94	269266,08	Картометрический метод	0.10	-
5	703212,80	269216,93	Картометрический метод	0.10	-
6	703143,44	269176,34	Картометрический метод	0.10	-
7	703138,02	269183,72	Картометрический метод	0.10	-
8	703205,08	269235,75	Картометрический метод	0.10	-
9	703217,54	269253,88	Картометрический метод	0.10	-
10	703193,14	269273,96	Картометрический метод	0.10	-
11	703217,92	269317,45	Картометрический метод	0.10	-
12	703232,05	269323,73	Картометрический метод	0.10	-
13	703257,14	269323,47	Картометрический метод	0.10	-

1	2	3	4	5	6
14	703261,48	269341,29	Картометрический метод	0.10	-
15	703270,79	269370,53	Картометрический метод	0.10	-
16	703266,13	269396,15	Картометрический метод	0.10	-
17	703260,03	269442,54	Картометрический метод	0.10	-
1	703318,64	269440,61	Картометрический метод	0.10	-
ОЗ (внутренний контур)					
18	703302,26	269353,35	Картометрический метод	0.10	-
19	703273,98	269358,06	Картометрический метод	0.10	-
20	703266,69	269312,82	Картометрический метод	0.10	-
21	703295,38	269307,98	Картометрический метод	0.10	-
18	703302,26	269353,35	Картометрический метод	0.10	-
3. Сведения о характерных точках части (частей) границы объекта					
Обозначение характерных точек границ	Координаты, м		Метод определения координат характерной точки	Средняя квадратическая погрешность положения характерной точки (Mt), м	Описание обозначения точки на местности (при наличии)
	X	Y			
1	2	3	4	5	6
-	-	-	-	-	-



Граница территории охранной зоны (индекс «ОЗ») проходит:

Внешний контур: от точки 1 до точки 2 в северо-западном направлении 124.7 м, от точки 2 до точки 3 в северо-западном направлении 9.1 м, от точки 3 до точки 4 в юго-западном направлении 114.3 м, от точки 4 до точки 5 в юго-западном направлении 89.8 м, от точки 5 до точки 6 в юго-западном направлении 80.4 м, от точки 6 до точки 7 в юго-восточном направлении 9.2 м, от точки 7 до точки 8 в северо-восточном направлении 84.9 м, от точки 8 до точки 9 в северо-восточном направлении 22.0 м, от точки 9 до точки 10 в юго-восточном направлении 31.6 м, от точки 10 до точки 11 в северо-восточном направлении 50.1 м, от точки 11 до точки 12 в северо-восточном направлении 15.5 м, от точки 12 до точки 13 в северо-западном направлении 25.1 м, от точки 13 до точки 14 в северо-восточном

направлении 18.3 м, от точки 14 до точки 15 в северо-восточном направлении 30.7 м, от точки 15 до точки 16 в юго-восточном направлении 26.0 м, от точки 16 до точки 17 в юго-восточном направлении 46.8 м, от точки 17 до точки 1 в северо-западном направлении 58.6 м.

Внутренний контур: от точки 18 до точки 19 в юго-восточном направлении 28.7 м, от точки 19 до точки 20 в юго-западном направлении 45.8 м, от точки 20 до точки 21 в северо-западном направлении 29.1 м, от точки 21 до точки 18 в северо-восточном направлении 45.9 м.

Ограничения использования земельных участков и их частей и требования к градостроительным регламентам в границах охранной зоны (индекс «ОЗ»)

В границах территории охранной зоны (индекс «ОЗ») запрещается:

1. Строительство, за исключением применения специальных мер, направленных на сохранение и (или) восстановление (регенерацию) историко-градостроительной и (или) природной среды объекта культурного наследия (восстановление, воссоздание, восполнение частично или полностью утраченных элементов и (или) характеристик историко-градостроительной и (или) природной среды); строительство линий электропередачи, линий связи (в том числе линейно-кабельных сооружений), трубопроводов наземным и надземным способами.

2. Использование строительных технологий, оказывающих негативное воздействие на объект культурного наследия.

3. Размещение взрыво- и пожароопасных объектов, угрожающих сохранности объекта культурного наследия.

4. Размещение рекламных и информационных конструкций, некапитальных строений, сооружений и объектов, которые нарушают характеристики историко-градостроительной и (или) природной среды, за исключением:

1) установки мемориальных досок, вывесок, информационных табличек площадью информационного поля не более 0,6 квадратных метра;

2) размещения автостоянок, киосков, навесов на время проведения массовых мероприятий, а также для обеспечения современного использования объектов культурного наследия религиозного назначения;

3) размещение остановок общественного транспорта каркасного типа с заполнением светопрозрачными материалами.

5. Размещение базовых станций сотовой связи, башенных и антенно-мачтовых конструкций, включая телевизионные и радиоантенны, которые препятствуют визуальному восприятию объекта культурного наследия и

сохранению и (или) восстановлению соотношения открытых и закрытых пространств, градостроительных (планировочных, типологических, масштабных) характеристик историко-градостроительной и (или) природной среды, за исключением возведения опор уличного освещения, проведения работ по ремонту и модернизации базовых станций сотовой связи, линий электропередач, башенных и антенно-мачтовых конструкций, включая телевизионные и радиоантенны, в пределах их объемно-пространственных параметров.

6. Проведение работ в области благоустройства, за исключением:

1) размещения малых архитектурных форм, мощения территории, установки отдельно стоящего осветительного оборудования в соответствии с характеристиками историко-градостроительной среды;

2) устройства пандусов и других приспособлений, обеспечивающих передвижение маломобильных групп населения;

3) озеленения территории (деревья, кустарники, газоны, клумбы, цветники), не нарушающего условия визуального восприятия объекта культурного наследия;

4) применения при изготовлении элементов благоустройства и малых архитектурных форм традиционных материалов (камень, дерево, литой и кованный металл);

5) сохранения и организации проездов, проходов, временных парковок, необходимых для обеспечения функционирования объекта культурного наследия;

6) применения временных ограждений для производства земляных, хозяйственных, ремонтных и иных работ;

7) установки произведений монументально-декоративного искусства: скульптур, памятных знаков, иных малых архитектурно-художественных форм, соответствующих архитектурно-планировочному решению территории высотой не более 5 м;

8) устройства ограждений – не сплошных, просматриваемых высотой не более 2,0 м, на каменном основании высотой не более 0,5 м.

7. Размещение отходов производства и потребления, устройство складов и захоронений ядохимикатов.

8. Строительство и реконструкция линейных объектов капитального строительства в параметрах, препятствующих сохранению и (или) восстановлению историко-градостроительной среды, за исключением случаев, если такая деятельность необходима для обеспечения функционирования объекта культурного наследия или для обеспечения жизнедеятельности населения.

В границах охранной зоны объекта культурного наследия градостроительные регламенты земельных участков устанавливаются правилами землепользования и застройки муниципального образования с учетом настоящих требований.

Зона регулирования застройки и хозяйственной деятельности объекта культурного наследия (индекс «ЗРЗ»)

**ГРАФИЧЕСКОЕ ОПИСАНИЕ
местоположения зоны охраны объекта культурного наследия
регионального значения**

**«Бывшая Михайлоархангельская церковь», 1825 г.,
расположенного по адресу: Тульская область,
Киреевский район, поселок Крутицкий**

Раздел 1

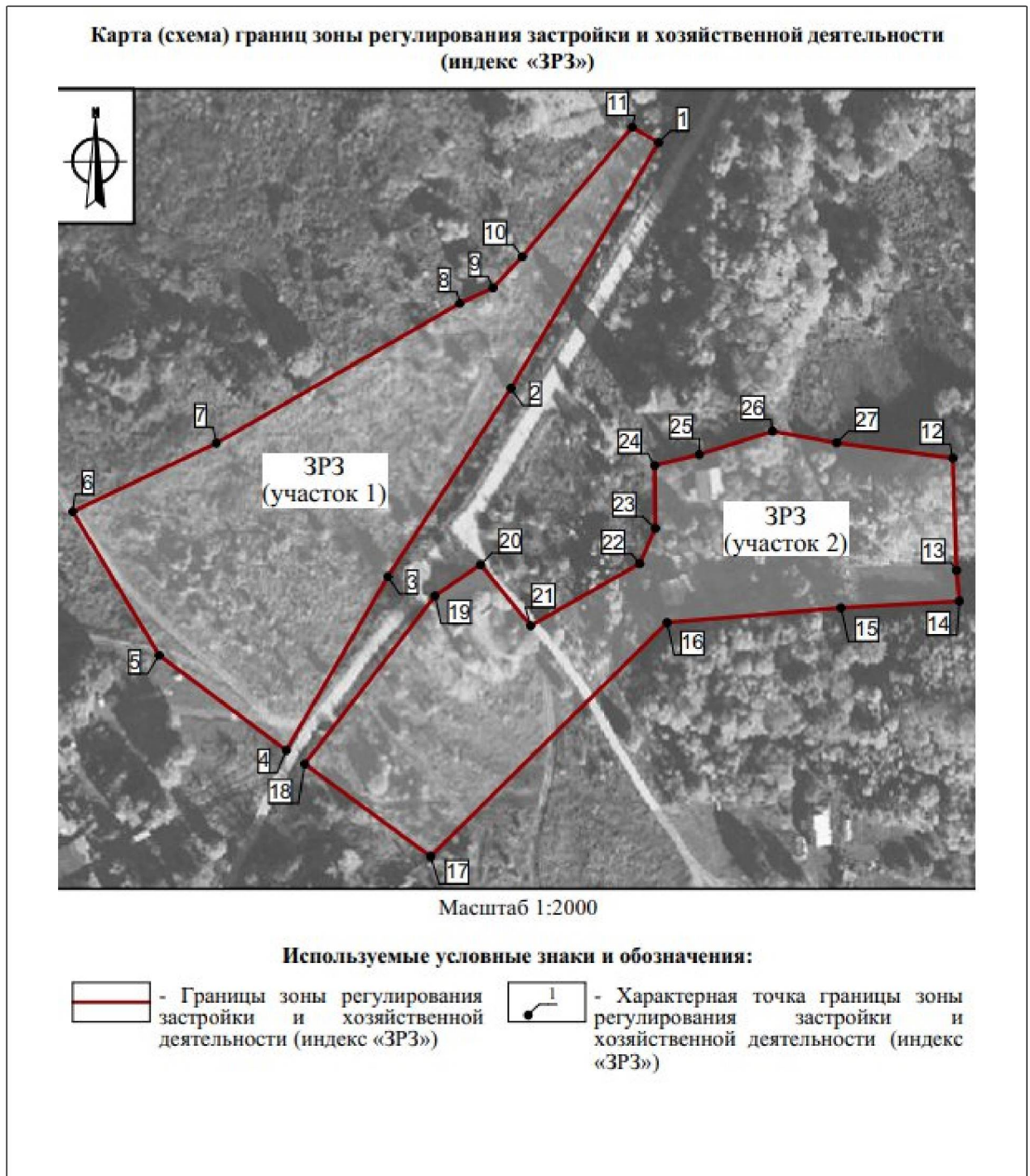
Сведения об объекте		
№ п/п	Характеристики объекта	Описание характеристик
1	2	3
1	Местоположение объекта	Тульская область, Киреевский район, поселок Крутицкий
2	Площадь объекта +/- величина погрешности определения (Р +/- Дельта Р)	32 584,47 м ² ± 63 м ²
3	Иные характеристики объекта	-

Раздел 2

Сведения о местоположении границ объекта					
1. Система координат Местная система координат МСК-71.1					
2. Сведения о характерных точках границ объекта					
Обозначение характерных точек границ	Координаты, м		Метод определения координат характерной точки	Средняя квадратическая погрешность положения характерной точки (Mt), м	Описание обозначения точки на местности (при наличии)
	X	Y			
1	2	3	4	5	6
ЗРЗ (участок 1)					
1	703385,93	269325,01	Картометрический метод	0.10	-

1	2	3	4	5	6
2	703287,94	269266,08	Картометрический метод	0.10	-
3	703212,80	269216,93	Картометрический метод	0.10	-
4	703143,44	269176,34	Картометрический метод	0.10	-
5	703181,40	269125,63	Картометрический метод	0.10	-
6	703238,70	269091,05	Картометрический метод	0.10	-
7	703266,01	269148,43	Картометрический метод	0.10	-
8	703321,78	269245,60	Картометрический метод	0.10	-
9	703327,97	269258,89	Картометрический метод	0.10	-
10	703340,47	269270,55	Картометрический метод	0.10	-
11	703392,07	269314,48	Картометрический метод	0.10	-
1	703385,93	269325,01	Картометрический метод	0.10	-
ЗРЗ (участок 2)					
12	703260,03	269442,54	Картометрический метод	0.10	-
13	703215,28	269444,01	Картометрический метод	0.10	-
14	703202,99	269445,12	Картометрический метод	0.10	-
15	703200,29	269397,88	Картометрический метод	0.10	-
16	703194,42	269328,40	Картометрический метод	0.10	-
17	703101,10	269234,00	Картометрический метод	0.10	-
18	703138,02	269183,72	Картометрический метод	0.10	-
19	703205,08	269235,75	Картометрический метод	0.10	-
20	703217,54	269253,88	Картометрический метод	0.10	-
21	703193,14	269273,96	Картометрический метод	0.10	-
22	703217,92	269317,45	Картометрический метод	0.10	-
23	703232,05	269323,73	Картометрический метод	0.10	-
24	703257,14	269323,47	Картометрический метод	0.10	-

1	2	3	4	5	6
25	703261,48	269341,29	Картометрический метод	0.10	-
26	703270,79	269370,53	Картометрический метод	0.10	-
27	703266,13	269396,15	Картометрический метод	0.10	-
12	703260,03	269442,54	Картометрический метод	0.10	-
3. Сведения о характерных точках части (частей) границы объекта					
Обозначение характерных точек границ	Координаты, м		Метод определения координат характерной точки	Средняя квадратическая погрешность положения характерной точки (Mt). м	Описание обозначения точки на местности (при наличии)
	X	Y			
-	-	-	-	-	-



Граница территории зоны регулирования застройки и хозяйственной деятельности (индекс «ЗРЗ») проходит:

Участок 1: от точки 1 до точки 2 в юго-западном направлении 114.3 м, от точки 2 до точки 3 в юго-западном направлении 89.8 м, от точки 3 до точки 4 в юго-западном направлении 80.4 м, от точки 4 до точки 5 в северо-западном направлении 63.3 м, от точки 5 до точки 6 в северо-западном направлении 66.9 м, от точки 6 до точки 7 в северо-восточном направлении 63.5 м, от точки 7 до точки 8 в северо-восточном направлении 112.0 м,

от точки 8 до точки 9 в северо-восточном направлении 14.7 м, от точки 9 до точки 10 в северо-восточном направлении 17.1 м, от точки 10 до точки 11 в северо-восточном направлении 67.8 м, от точки 11 до точки 1 в юго-восточном направлении 12.2 м.

Участок 2: от точки 12 до точки 13 в юго-восточном направлении 44.8 м, от точки 13 до точки 14 в юго-восточном направлении 12.3 м, от точки 14 до точки 15 в юго-западном направлении 47.3 м, от точки 15 до точки 16 в юго-западном направлении 69.7 м, от точки 16 до точки 17 в юго-западном направлении 132.7 м, от точки 17 до точки 18 в северо-западном направлении 62.4 м, от точки 18 до точки 19 в северо-восточном направлении 84.9 м, от точки 19 до точки 20 в северо-восточном направлении 22.0 м, от точки 20 до точки 21 в юго-восточном направлении 31.6 м, от точки 21 до точки 22 в северо-восточном направлении 50.1 м, от точки 22 до точки 23 в северо-восточном направлении 15.5 м, от точки 23 до точки 24 в северо-западном направлении 25.1 м, от точки 24 до точки 25 в северо-восточном направлении 18.3 м, от точки 25 до точки 26 в северо-восточном направлении 30.7 м, от точки 26 до точки 27 в юго-восточном направлении 26.0 м, от точки 27 до точки 12 в юго-восточном направлении 46.8 м.

**Ограничения использования земельных участков и их частей
и требования к градостроительным регламентам в границах зоны
регулируемой застройки и хозяйственной деятельности
(индекс «ЗРЗ»)**

В границах территории зоны регулируемой застройки и хозяйственной деятельности (индекс «ЗРЗ») запрещается:

1. Использование строительных технологий, оказывающих негативное воздействие на объект культурного наследия и историческую застройку.
2. Размещение взрыво- и пожароопасных объектов, угрожающих сохранности объекта культурного наследия, размещение отходов производства и потребления, устройство складов и захоронений ядохимикатов.
3. Строительство объектов капитального строительства и реконструкция объектов капитального строительства в параметрах, нарушающих характеристики историко-градостроительной среды и препятствующих сохранению и (или) восстановлению историко-градостроительной среды.
4. Строительство линейных объектов инженерной инфраструктуры (наружные сети водоснабжения, водоотведения, теплоснабжения, газоснабжения, электроснабжения, связи) надземным и наземным способом и на выходящих на красные линии улиц фасадах зданий.

5. Строительство и реконструкция линейных объектов капитального строительства в параметрах, препятствующих сохранению и (или) восстановлению историко-градостроительной среды, за исключением случаев, если такая деятельность необходима для обеспечения функционирования объекта культурного наследия или для обеспечения жизнедеятельности населения.

6. Размещение рекламных и информационных конструкций, некапитальных строений, сооружений и объектов, включая киоски, навесы, которые нарушают характеристики историко-градостроительной и (или) природной среды, за исключением:

1) объектов системы городской ориентирующей информации высотой не более 2,5 м;

2) размещения некапитальных строений на земельных участках, сформированных и предоставленных для индивидуального жилищного строительства, при этом высота таких объектов не должна превышать 5 метров (высота объекта измеряется от нижней отметки уровня земли под площадью застройки до верхней отметки конька скатной крыши или до максимально выступающей конструкции), длина фасада не должна превышать 6 метров;

3) установки мемориальных досок, вывесок, информационных табличек площадью информационного поля не более 0,6 квадратных метра;

4) установки рекламных и информационных конструкций (туристической и социальной направленности), надписей и обозначений с соблюдением следующих параметров: не более 1,2 м от существующей отметки земли по высоте и 0,8 м по ширине;

5) установки вывесок, предусмотренных законодательством о защите прав потребителей, размерами не более 1,0 м по горизонтали и не более 0,5 м по вертикали, с размещением не выше отметки нижнего края окон второго этажа (у одноэтажной не выше нижней отметки карниза здания), в виде отдельных объемных букв и знаков; при консольном расположении вывески – максимальный отступ от плоскости фасада не более 0,1 м;

6) размещения автостоянок, киосков, навесов на время проведения массовых мероприятий, а также для обеспечения современного использования объекта культурного наследия.

7. Размещение базовых станций сотовой связи, башенных и антенно-мачтовых конструкций, включая телевизионные и радиоантенны, которые препятствуют визуальному восприятию объекта культурного наследия и сохранению и (или) восстановлению соотношения открытых и закрытых пространств, градостроительных (планировочных, типологических, масштабных) характеристик историко-градостроительной и (или) природной среды, за исключением возведения опор уличного освещения, проведения

работ по ремонту и модернизации базовых станций сотовой связи, линий электропередач, башенных и антенно-мачтовых конструкций, включая телевизионные и радиоантенны, в пределах их объемно-пространственных параметров.

8. Фрагментарная отделка фасадов, а также применение отделочных материалов и цветовых гамм, не свойственных исторической среде.

9. Размещение средств наружной информации и рекламы с использованием открытого способа свечения, а также в виде фоновых конструкций, световых коробов, за исключением конструкций в витринах.

В границах зоны регулирования застройки и хозяйственной деятельности (индекс «ЗРЗ») устанавливаются следующие требования к градостроительным регламентам:

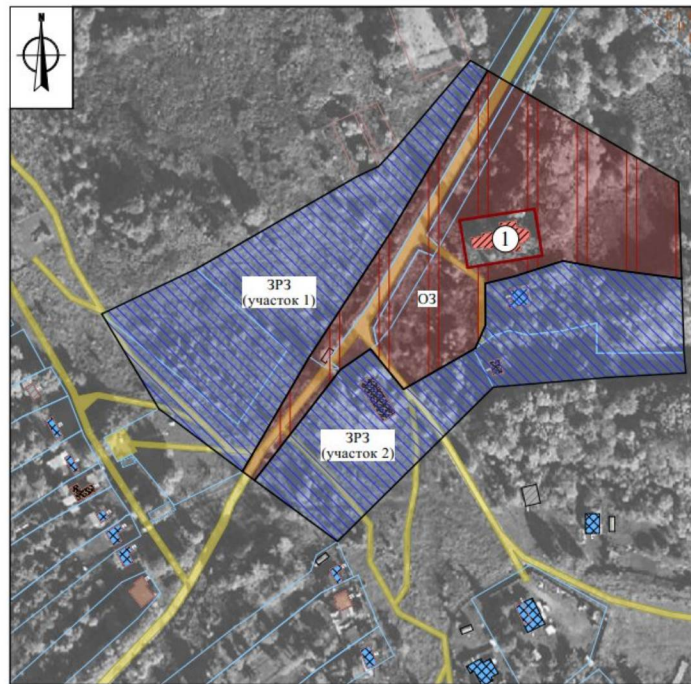
Предельные параметры разрешенного строительства, реконструкции объектов капитального строительства:	
предельное количество этажей или предельная высота зданий, строений, сооружений	не более 7,0 м до конька скатной крыши или до максимально выступающей конструкции; при реконструкции объектов капитального строительства выше 7,0 м без увеличения существующих объемно-пространственных характеристик
Требования к архитектурно-градостроительному облику объектов капитального строительства:	
требования к объемно-пространственным характеристикам	форма крыши скатная (двускатная), вальмовая, допускается применение мезонинов, слуховых окон, фронтонов; для хозяйственных строений допускается односкатная форма крыши
требования к архитектурно-стилистическим характеристикам	контекстуализм с элементами историзма
требования к цветовым решениям объектов капитального строительства	цветовые решения фасадов: неконтрастирующих, нейтральных либо аналогичных по отношению к объекту культурного наследия цветовых гамм
требования к отделочным и (или) строительным материалам, определяющие архитектурный облик	применение в отделке традиционных материалов: красный кирпич, камень, металл, штукатурка фасадов под покраску, кирпич под покраску, лицевой глиняный кирпич с расшивкой швов, деревянная обшивка по деревянному срубу; натуральных или имитирующих натуральные материалы

требования к размещению технического и инженерного оборудования на фасадах и крышах	запрет размещения технического и инженерного оборудования на фасадах и скатных кровлях объектов капитального строительства, формирующих территории общего пользования, за исключением систем обеспечения безопасности
требования к подсветке фасадов	использование направленных светильников для акцентного освещения фасадов

В границах зоны регулирования застройки и хозяйственной деятельности объекта культурного наследия градостроительные регламенты земельных участков устанавливаются правилами землепользования и застройки муниципального образования с учетом настоящих требований.

Приложение
к зонам охраны объекта культурного наследия
регионального значения «Бывшая Михайлоархангельская
церковь», 1825 г., расположенного по адресу: Тульская
область, Киреевский район, поселок Крутицкий, и
требованиям к градостроительным регламентам
в границах территории данных зон

Карта (схема) границ зоны охраны объекта культурного наследия регионального значения «Бывшая Михайлоархангельская церковь», 1825 г., расположенного по адресу: Тульская область, Киреевский район, поселок Крутицкий



Карта (схема) границ зон охраны объекта культурного наследия
М 1:2000

Экспликация:

Объект культурного наследия регионального значения:

1. «Бывшая Михайлоархангельская церковь», 1825 г. (Тульская область, Киреевский район, поселок Крутицкий).

УСЛОВНЫЕ ОБОЗНАЧЕНИЯ:

— - Границы территории объекта культурного наследия

Характеристики застройки:

▨ - Объект культурного наследия регионального значения

Планировочная структура:

— - Улично-дорожная сеть

Сведения, содержащиеся в ЕГРН:

— - Границы земельного участка

— - Границы объекта капитального строительства

Элементы природного ландшафта:

— - Сельскохозяйственные территории

Состав зон охраны объекта культурного наследия:

▨ - Охранная зона объекта культурного наследия ОЗ

▨ - Зона регулирования застройки и хозяйственной деятельности ЗРЗ (участок 1, участок 2)



2. Зоны охраны объекта культурного наследия регионального значения «Бывшая Покровская церковь», расположенного по адресу: Тульская область, Киреевский район, село Богучарово, и требования к градостроительным регламентам в границах территории данных зон

Для объекта культурного наследия регионального значения «Бывшая Покровская церковь», расположенного по адресу: Тульская область, Киреевский район, село Богучарово, устанавливаются зоны охраны в составе охранной зоны с индексом «ОЗ-1», охранной зоны с индексом «ОЗ-2» (приложение к зонам охраны объекта культурного наследия регионального значения «Бывшая Покровская церковь», расположенного по адресу: Тульская область, Киреевский район, село Богучарово, и требованиям к градостроительным регламентам в границах территории данных зон).

Охранная зона объекта культурного наследия (индекс «ОЗ-1»)

**ГРАФИЧЕСКОЕ ОПИСАНИЕ
местоположения зоны охраны объекта культурного наследия
регионального значения «Бывшая Покровская церковь»,
расположенного по адресу: Тульская область,
Киреевский район, село Богучарово**

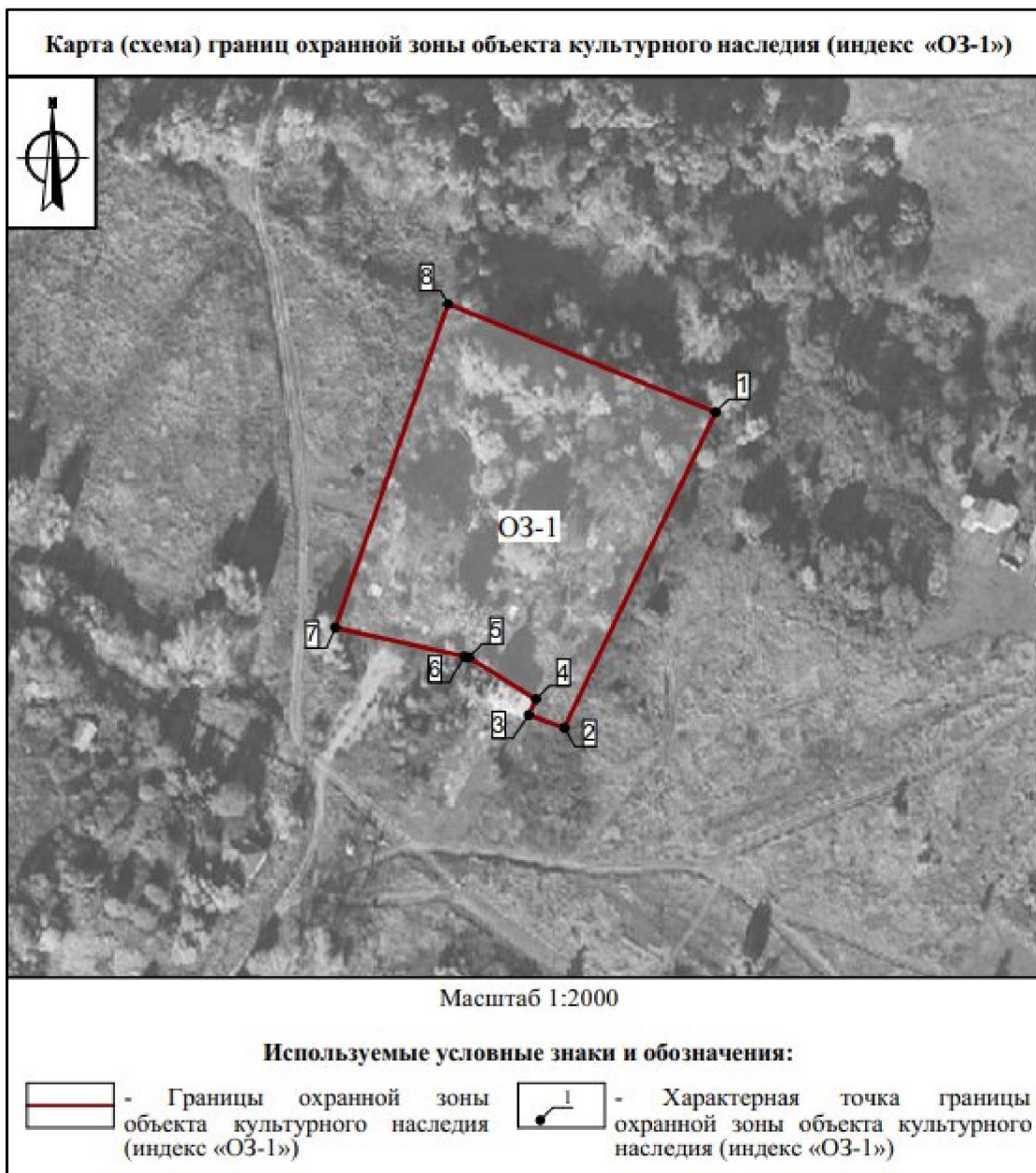
Раздел 1

Сведения об объекте		
№ п/п	Характеристики объекта	Описание характеристик
1	2	3
1	Местоположение объекта	Тульская область, Киреевский район, село Богучарово
2	Площадь объекта +/- величина погрешности определения площади (P+/- Дельта P)	11 529,05 м ² ± 38 м ²
3	Иные характеристики объекта	-

Раздел 2

Сведения о местоположении границ объекта					
1. Система координат МСК-71					
2. Сведения о характерных точках границ объекта					
Обозначение характерных точек границ	Координаты, м		Метод определения координат характерной точки	Средняя квадратическая погрешность положения характерной точки (Mt), м	Описание обозначения точки на местности (при наличии)
	Геодезическая система координат				
	X	Y			
1	2	3	4	5	6
ОЗ-1					

1	2	3	4	5	6
1	713815,66	276947,03	Картометрический метод	0.10	-
2	713703,96	276893,43	Картометрический метод	0.10	-
3	713708,46	276880,83	Картометрический метод	0.10	-
4	713714,06	276883,43	Картометрический метод	0.10	-
5	713728,86	276859,53	Картометрический метод	0.10	-
6	713729,20	276857,99	Картометрический метод	0.10	-
7	713739,36	276812,33	Картометрический метод	0.10	-
8	713853,96	276852,23	Картометрический метод	0.10	-
1	713815,66	276947,03	Картометрический метод	0.10	-
3. Сведения о характерных точках части (частей) границы объекта					
Обозначение характерных точек границ	Координаты, м		Метод определения координат характерной точки	Средняя квадратическая погрешность положения характерной точки (Mt), м	Описание обозначения точки на местности (при наличии)
	X	Y			
1	2	3	4	5	6
-	-	-	-	-	-



Граница территории охранной зоны (индекс «ОЗ-1») проходит:

от точки 1 до точки 2 в юго-западном направлении 123.9 м, от точки 2 до точки 3 в северо-западном направлении 13.4 м, от точки 3 до точки 4 в северо-восточном направлении 6.2 м, от точки 4 до точки 5 в северо-западном направлении 28.1 м, от точки 5 до точки 6 в северо-западном направлении 1.6 м, от точки 6 до точки 7 в северо-западном направлении 46.8 м, от точки 7 до точки 8 в северо-восточном направлении 121.3 м, от точки 8 до точки 1 в юго-восточном направлении 102.2 м.

**Ограничения использования земельных участков и их частей
и требования к градостроительным регламентам
в границах охранной зоны (индекс «ОЗ-1»)**

В границах территории охранной зоны (индекс «ОЗ-1») запрещается:

1. Строительство, за исключением применения специальных мер, направленных на сохранение и (или) восстановление (регенерацию) историко-градостроительной и (или) природной среды объекта культурного наследия (восстановление, воссоздание, восполнение частично или полностью утраченных элементов и (или) характеристик историко-градостроительной и (или) природной среды).

2. Использование строительных технологий, оказывающих негативное воздействие на объект культурного наследия.

3. Размещение взрыво- и пожароопасных объектов, угрожающих сохранности объекта культурного наследия.

4. Размещение рекламных и информационных конструкций, некапитальных строений, сооружений и объектов, которые нарушают характеристики историко-градостроительной и (или) природной среды, за исключением деятельности, необходимой для обеспечения функционирования территории специального назначения (кладбища).

5. Проведение работ в области благоустройства, за исключением:

1) размещения малых архитектурных форм, мощения территории, установки отдельно стоящего осветительного оборудования;

2) озеленения территории (деревья, кустарники, газоны, клумбы, цветники), не нарушающее условия визуального восприятия объекта культурного наследия;

3) применения при изготовлении элементов благоустройства и малых архитектурных форм традиционных материалов (камень, дерево, литой и кованный металл);

4) сохранения и организации проездов, проходов, временных парковок, необходимых для обеспечения функционирования объекта культурного наследия и территории кладбища.

6. Размещение отходов производства и потребления, устройство складов и захоронений ядохимикатов.

В границах охранной зоны объекта культурного наследия (индекс «ОЗ-1») градостроительные регламенты земельных участков устанавливаются правилами землепользования и застройки муниципального образования с учетом настоящих требований.

Охранная зона объекта культурного наследия (индекс «ОЗ-2»)

ГРАФИЧЕСКОЕ ОПИСАНИЕ местоположения зоны охраны объекта культурного наследия регионального значения «Бывшая Покровская церковь», расположенного по адресу: Тульская область, Киреевский район, село Богучарово

Раздел 1

Сведения об объекте		
№ п/п	Характеристики объекта	Описание характеристик
1	2	3
1	Местоположение объекта	Тульская область, Киреевский район, село Богучарово
2	Площадь объекта +/- величина погрешности определения площади (P+/- Дельта P)	23 806,40 м ² ± 54 м ²
3	Иные характеристики объекта	-

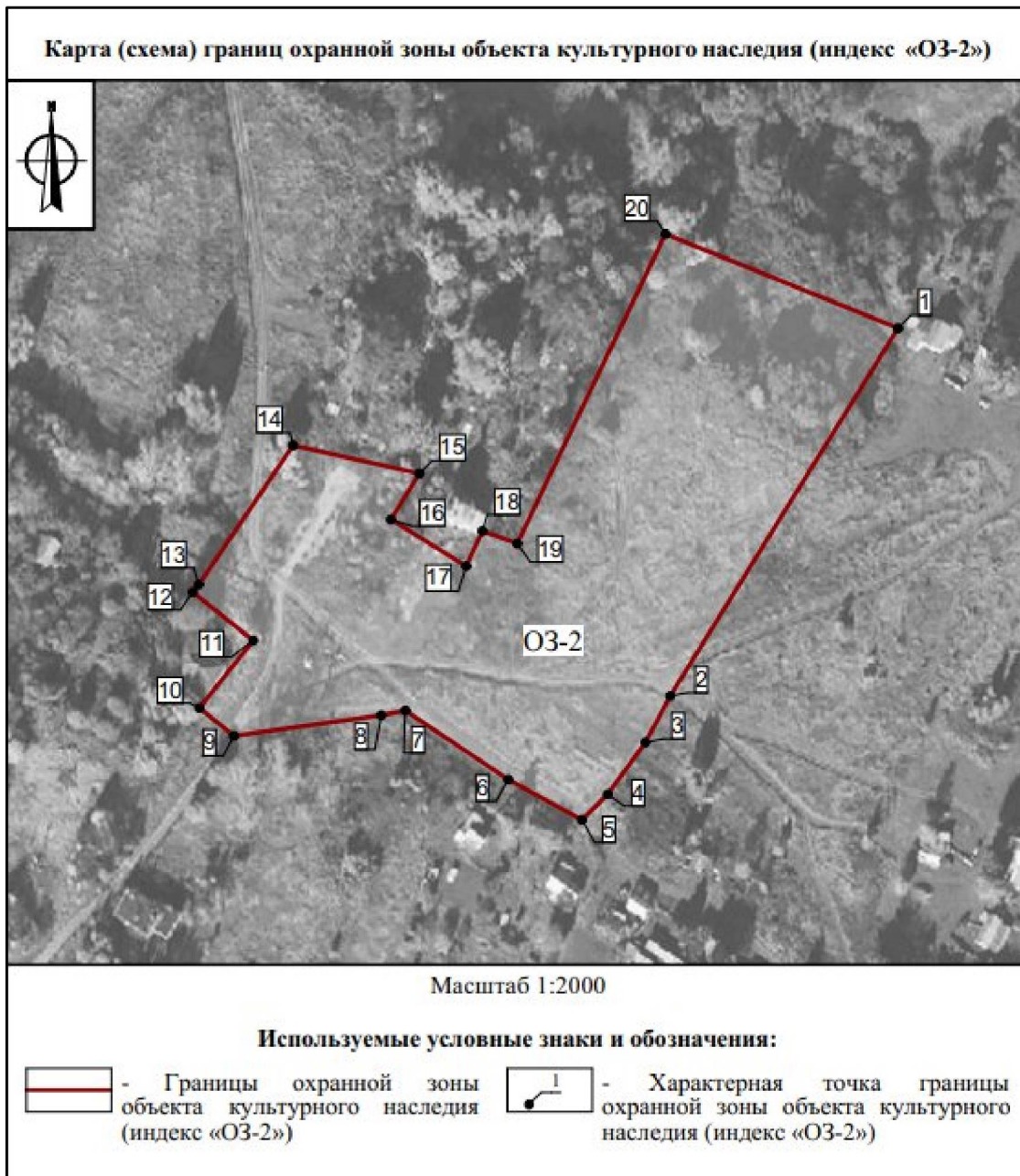
Раздел 2

Сведения о местоположении границ объекта					
1. Система координат МСК-71					
2. Сведения о характерных точках границ объекта					
Обозначение характерных точек границ	Координаты, м		Метод определения координат характерной точки	Средняя квадратическая погрешность положения характерной точки (Mt), м	Описание обозначения точки на местности (при наличии)
	Геодезическая система координат				
	X	Y			
1	2	3	4	5	6
ОЗ-2					
1	713781,67	277031,16	Картометрический метод	0.10	-
2	713648,94	276948,78	Картометрический метод	0.10	-
3	713632,21	276939,78	Картометрический метод	0.10	-
4	713613,45	276926,11	Картометрический метод	0.10	-
5	713604,20	276916,86	Картометрический метод	0.10	-
6	713618,78	276890,19	Картометрический метод	0.10	-
7	713643,67	276852,97	Картометрический метод	0.10	-
8	713641,98	276844,23	Картометрический метод	0.10	-
9	713634,57	276790,94	Картометрический метод	0.10	-

1	2	3	4	5	6
10	713644,58	276778,41	Картометрический метод	0.10	-
11	713668,97	276797,89	Картометрический метод	0.10	-
12	713686,43	276776,05	Картометрический метод	0.10	-
13	713689,17	276778,24	Картометрический метод	0.10	-
14	713739,36	276812,33	Картометрический метод	0.10	-
15	713729,20	276857,99	Картометрический метод	0.10	-
16	713712,64	276847,73	Картометрический метод	0.10	-
17	713695,79	276874,95	Картометрический метод	0.10	-
18	713708,46	276880,83	Картометрический метод	0.10	-
19	713703,96	276893,43	Картометрический метод	0.10	-
20	713815,66	276947,03	Картометрический метод	0.10	-
1	713781,67	277031,16	Картометрический метод	0.10	-

3. Сведения о характерных точках части (частей) границы объекта

Обозначение характерных точек границ	Координаты, м		Метод определения координат характерной точки	Средняя квадратическая погрешность положения характерной точки (Mt), м	Описание обозначения точки на местности (при наличии)
	X	Y			
1	2	3	4	5	6
-	-	-	-	-	-



Граница территории охранной зоны (индекс «ОЗ-2») проходит:

от точки 1 до точки 2 в юго-западном направлении 156.2 м, от точки 2 до точки 3 в юго-западном направлении 19.0 м, от точки 3 до точки 4 в юго-западном направлении 23.2 м, от точки 4 до точки 5 в юго-западном направлении 13.1 м, от точки 5 до точки 6 в северо-западном направлении 30.4 м, от точки 6 до точки 7 в северо-западном направлении 44.8 м, от точки 7 до точки 8 в юго-западном направлении 8.9 м, от точки 8 до точки 9 в юго-западном направлении 53.8 м, от точки 9 до точки 10 в северо-западном направлении 16.0 м, от точки 10 до точки 11 в северо-восточном направлении 31.2 м, от точки 11 до точки 12 в северо-западном направлении 28.0 м, от точки 12 до точки 13 в северо-восточном направлении 3.5 м,

от точки 13 до точки 14 в северо-восточном направлении 60.7 м, от точки 14 до точки 15 в юго-восточном направлении 46.8 м, от точки 15 до точки 16 в юго-западном направлении 19.5 м, от точки 16 до точки 17 в юго-восточном направлении 32.0 м, от точки 17 до точки 18 в северо-восточном направлении 14.0 м, от точки 18 до точки 19 в юго-восточном направлении 13.4 м, от точки 19 до точки 20 в северо-восточном направлении 123.9 м, от точки 20 до точки 1 в юго-восточном направлении 90.7 м.

**Ограничения использования земельных участков и их частей
и требования к градостроительным регламентам
в границах охранной зоны (индекс «ОЗ-2»)**

В границах территории охранной зоны (индекс «ОЗ-2») запрещается:

1. Строительство, за исключением применения специальных мер, направленных на сохранение и (или) восстановление (регенерацию) историко-градостроительной и (или) природной среды объекта культурного наследия (восстановление, воссоздание, восполнение частично или полностью утраченных элементов и (или) характеристик историко-градостроительной и (или) природной среды); строительство линий электропередачи, линий связи (в том числе линейно-кабельных сооружений), трубопроводов наземным и подземным способами.

2. Использование строительных технологий, оказывающих негативное воздействие на объект культурного наследия.

3. Размещение взрыво- и пожароопасных объектов, угрожающих сохранности объекта культурного наследия.

4. Строительство и реконструкция линейных объектов капитального строительства в параметрах, препятствующих сохранению и (или) восстановлению историко-градостроительной среды, за исключением случаев, если такая деятельность необходима для обеспечения функционирования объекта культурного наследия или необходима для обеспечения жизнедеятельности населения.

5. Размещение рекламных и информационных конструкций, некапитальных строений, сооружений и объектов, которые нарушают характеристики историко-градостроительной и (или) природной среды, за исключением:

1) установки мемориальных досок, вывесок, информационных табличек площадью информационного поля не более 0,6 квадратных метра;

2) размещения автостоянок, киосков, навесов на время проведения массовых мероприятий, а также для обеспечения современного использования объектов культурного наследия религиозного назначения;

3) размещения остановок общественного транспорта каркасного типа с заполнением светопрозрачными материалами.

6. Размещение базовых станций сотовой связи, башенных и антенно-мачтовых конструкций, включая телевизионные и радиоантенны, которые препятствуют визуальному восприятию объекта культурного наследия и сохранению и (или) восстановлению соотношения открытых и закрытых пространств, градостроительных (планировочных, типологических, масштабных) характеристик историко-градостроительной и (или) природной среды, за исключением возведения опор уличного освещения, проведения работ по ремонту и модернизации базовых станций сотовой связи, линий электропередач, башенных и антенно-мачтовых конструкций, включая телевизионные и радиоантенны, в пределах их объемно-пространственных параметров.

7. Проведение работ в области благоустройства, за исключением:

1) размещения малых архитектурных форм, мощения территории, установки отдельно стоящего осветительного оборудования в соответствии с характеристиками историко-градостроительной среды;

2) устройства пандусов и других приспособлений, обеспечивающих передвижение маломобильных групп населения;

3) озеленения территории (деревья, кустарники, газоны, клумбы, цветники), не нарушающего условия визуального восприятия объекта культурного наследия;

4) применения при изготовлении элементов благоустройства и малых архитектурных форм традиционных материалов (камень, дерево, литой и кованный металл);

5) сохранения и организации проездов, проходов, временных парковок, необходимых для обеспечения функционирования объекта культурного наследия;

6) применения временных ограждений для производства земляных, хозяйственных, ремонтных и иных работ;

7) установки произведений монументально-декоративного искусства: скульптур, памятных знаков, иных малых архитектурно-художественных форм, соответствующих архитектурно-планировочному решению территории высотой не более 5 м;

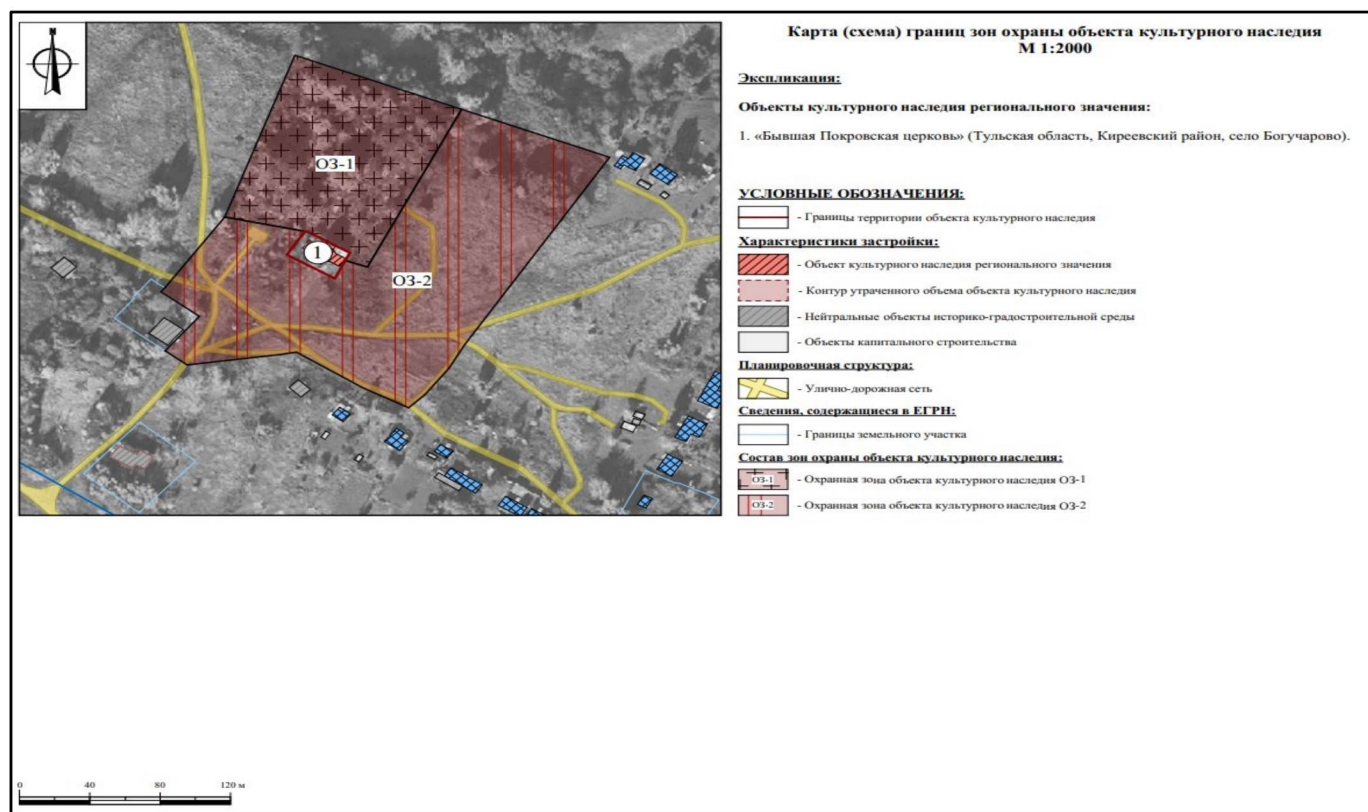
8) устройства ограждений – не сплошных, просматриваемых высотой не более 2,0 м, на каменном основании высотой не более 0,5 м.

8. Размещение отходов производства и потребления, устройство складов и захоронений ядохимикатов.

В границах охранной зоны объекта культурного наследия (индекс «ОЗ-2») градостроительные регламенты земельных участков устанавливаются правилами землепользования и застройки муниципального образования с учетом настоящих требований.

Приложение
к зонам охраны объекта культурного наследия регионального значения «Бывшая Покровская церковь», расположенного по адресу:
Тульская область, Киреевский район, село Богучарово,
и требованиям к градостроительным регламентам в границах
территории данных зон

**Карта (схема) границ зоны охраны объекта культурного наследия регионального значения «Бывшая Покровская церковь»,
расположенного по адресу: Тульская область, Киреевский район, село Богучарово**



3. Зоны охраны объекта культурного наследия регионального значения «Бывшая церковь», 1772 г., расположенного по адресу: Тульская область, Киреевский район, село Крутое, и требования к градостроительным регламентам в границах территории данных зон

Для объекта культурного наследия регионального значения «Бывшая церковь», 1772 г., расположенного по адресу: Тульская область, Киреевский район, село Крутое, устанавливаются зоны охраны в составе охранной зоны с индексом «ОЗ (приложение к зонам охраны объекта культурного наследия регионального значения «Бывшая церковь», 1772 г., расположенного по адресу: Тульская область, Киреевский район, село Крутое, и требованиям к градостроительным регламентам в границах территории данных зон).

Охранная зона объекта культурного наследия (индекс «ОЗ»)

**ГРАФИЧЕСКОЕ ОПИСАНИЕ
местоположения зоны охраны объекта культурного наследия
регионального значения
«Бывшая церковь», 1772 г., расположенного по адресу:
Тульская область, Киреевский район, село Крутое**

Раздел 1

Сведения об объекте		
№ п/п	Характеристики объекта	Описание характеристик
1	2	3
1	Местоположение объекта	Тульская область, Киреевский район, село Крутое
2	Площадь объекта +/- величина погрешности определения площади (P+/- Дельта P)	29 195,19 м ² ± 60 м ²
3	Иные характеристики объекта	-

Раздел 2

Сведения о местоположении границ объекта					
1. Система координат МСК-71					
2. Сведения о характерных точках границ объекта					
Обозначение характерных точек границ	Координаты, м		Метод определения координат характерной точки	Средняя квадратическая погрешность положения характерной точки (Mt), м	Описание обозначения точки на местности (при наличии)
	Геодезическая система координат				
	X	Y			
1	2	3	4	5	6
ОЗ (внешний контур)					
1	724900,96	272468,11	Картометрический метод	0.10	-

1	2	3	4	5	6
2	724898,99	272390,98	Картометрический метод	0.10	-
3	724861,62	272356,44	Картометрический метод	0.10	-
4	724794,68	272333,91	Картометрический метод	0.10	-
5	724742,22	272363,57	Картометрический метод	0.10	-
6	724702,36	272422,81	Картометрический метод	0.10	-
7	724702,36	272493,07	Картометрический метод	0.10	-
8	724772,56	272526,58	Картометрический метод	0.10	-
9	724798,32	272528,51	Картометрический метод	0.10	-
10	724836,20	272529,68	Картометрический метод	0.10	-
1	724900,96	272468,11	Картометрический метод	0.10	-
ОЗ (внутренний контур)					
11	724822,54	272427,68	Картометрический метод	0.10	-
12	724819,38	272432,40	Картометрический метод	0.10	-
13	724814,65	272435,56	Картометрический метод	0.10	-
14	724809,08	272436,67	Картометрический метод	0.10	-
15	724803,50	272435,56	Картометрический метод	0.10	-
16	724798,77	272432,40	Картометрический метод	0.10	-
17	724795,62	272427,68	Картометрический метод	0.10	-
18	724794,51	272422,10	Картометрический метод	0.10	-
19	724795,62	272416,52	Картометрический метод	0.10	-
20	724798,77	272411,80	Картометрический метод	0.10	-
21	724803,50	272408,64	Картометрический метод	0.10	-
22	724809,08	272407,53	Картометрический метод	0.10	-
23	724814,65	272408,64	Картометрический метод	0.10	-
24	724819,38	272411,80	Картометрический метод	0.10	-
25	724822,54	272416,52	Картометрический метод	0.10	-
26	724823,65	272422,10	Картометрический метод	0.10	-

1	2	3	4	5	6
11	724822,54	272427,68	Картометрический метод	0.10	-
3. Сведения о характерных точках части (частей) границы объекта					
Обозначение характерных точек границ	Координаты, м		Метод определения координат характерной точки	Средняя квадратическая погрешность положения характерной точки (Mt), м	Описание обозначения точки на местности (при наличии)
	X	Y			
1	2	3	4	5	6
-	-	-	-	-	-

Граница территории охранной зоны (индекс «ОЗ») проходит:

Внешний контур: от точки 1 до точки 2 в юго-западном направлении 77.2 м, от точки 2 до точки 3 в юго-западном направлении 50.9 м, от точки 3 до точки 4 в юго-западном направлении 70.6 м, от точки 4 до точки 5 в юго-восточном направлении 60.3 м, от точки 5 до точки 6 в юго-восточном направлении 71.4 м, от точки 6 до точки 7 в восточном направлении 70.3 м, от точки 7 до точки 8 в северо-восточном направлении 77.8 м, от точки 8 до точки 9 в северо-восточном направлении 25.8 м, от точки 9 до точки 10 в северо-восточном направлении 37.9 м, от точки 10 до точки 1 в северо-западном направлении 89.4 м.

Внутренний контур: от точки 11 до точки 12 в юго-восточном направлении 5.7 м, от точки 12 до точки 13 в юго-восточном направлении 5.7 м, от точки 13 до точки 14 в юго-восточном направлении 5.7 м, от точки 14 до точки 15 в юго-западном направлении 5.7 м, от точки 15 до точки 16 в юго-западном направлении 5.7 м, от точки 16 до точки 17 в юго-западном направлении 5.7 м, от точки 17 до точки 18 в юго-западном направлении 5.7 м, от точки 18 до точки 19 в северо-западном направлении 5.7 м, от точки 19 до точки 20 в северо-западном направлении 5.7 м, от точки 20 до точки 21 в северо-западном направлении 5.7 м, от точки 21 до точки 22 в северо-западном направлении 5.7 м, от точки 22 до точки 23 в северо-восточном направлении 5.7 м, от точки 23 до точки 24 в северо-восточном направлении 5.7 м, от точки 24 до точки 25 в северо-восточном направлении 5.7 м, от точки 25 до точки 26 в северо-восточном направлении 5.7 м, от точки 26 до точки 11 в юго-восточном направлении 5.7 м.

**Ограничения использования земельных участков и их частей
и требования к градостроительным регламентам в границах
охранной зоны (индекс «ОЗ»)**

В границах территории охранной зоны (индекс «ОЗ») запрещается:

1. Строительство, за исключением применения специальных мер, направленных на сохранение и (или) восстановление (регенерацию) историко-градостроительной и (или) природной среды объекта культурного наследия (восстановление, воссоздание, восполнение частично или полностью утраченных элементов и (или) характеристик историко-градостроительной и (или) природной среды); строительство линий электропередачи, линий связи (в том числе линейно-кабельных сооружений), трубопроводов наземным и надземным способами.

2. Использование строительных технологий, оказывающих негативное воздействие на объект культурного наследия.

3. Размещение взрыво- и пожароопасных объектов, угрожающих сохранности объекта культурного наследия.

4. Строительство и реконструкция линейных объектов капитального строительства в параметрах, препятствующих сохранению и (или) восстановлению историко-градостроительной среды, за исключением случаев, если такая деятельность необходима для обеспечения функционирования объекта культурного наследия или необходима для обеспечения жизнедеятельности населения.

5. Размещение рекламных и информационных конструкций, некапитальных строений, сооружений и объектов, которые нарушают характеристики историко-градостроительной и (или) природной среды, за исключением:

1) установки мемориальных досок, вывесок, информационных табличек площадью информационного поля не более 0,6 квадратных метра;

2) размещения автостоянок, киосков, навесов на время проведения массовых мероприятий, а также для обеспечения современного использования объекта культурного наследия религиозного назначения;

3) размещения остановок общественного транспорта каркасного типа с заполнением светопрозрачными материалами.

6. Размещение базовых станций сотовой связи, башенных и антенно-мачтовых конструкций, включая телевизионные и радиоантенны, которые препятствуют визуальному восприятию объекта культурного наследия и сохранению и (или) восстановлению соотношения открытых и закрытых пространств, градостроительных (планировочных, типологических, масштабных) характеристик историко-градостроительной и (или) природной среды, за исключением возведения опор уличного освещения, проведения работ по ремонту и модернизации базовых станций сотовой связи, линий электропередач, башенных и антенно-мачтовых конструкций, включая телевизионные и радиоантенны, в пределах их объемно-пространственных параметров.

7. Проведение работ в области благоустройства, за исключением:

1) размещения малых архитектурных форм, мощения территории, установки отдельно стоящего осветительного оборудования в соответствии с характеристиками историко-градостроительной среды;

2) устройства пандусов и других приспособлений, обеспечивающих передвижение маломобильных групп населения;

3) озеленения территории (деревья, кустарники, газоны, клумбы, цветники), не нарушающего условия визуального восприятия объекта культурного наследия;

4) применения при изготовлении элементов благоустройства и малых архитектурных форм традиционных материалов (камень, дерево, литой и кованный металл);

5) сохранения и организации проездов, проходов, временных парковок, необходимых для обеспечения функционирования объекта культурного наследия;

6) применения временных ограждений для производства земляных, хозяйственных, ремонтных и иных работ;

7) установки произведений монументально-декоративного искусства: скульптур, памятных знаков, иных малых архитектурно-художественных форм, соответствующих архитектурно-планировочному решению территории высотой не более 5 м;

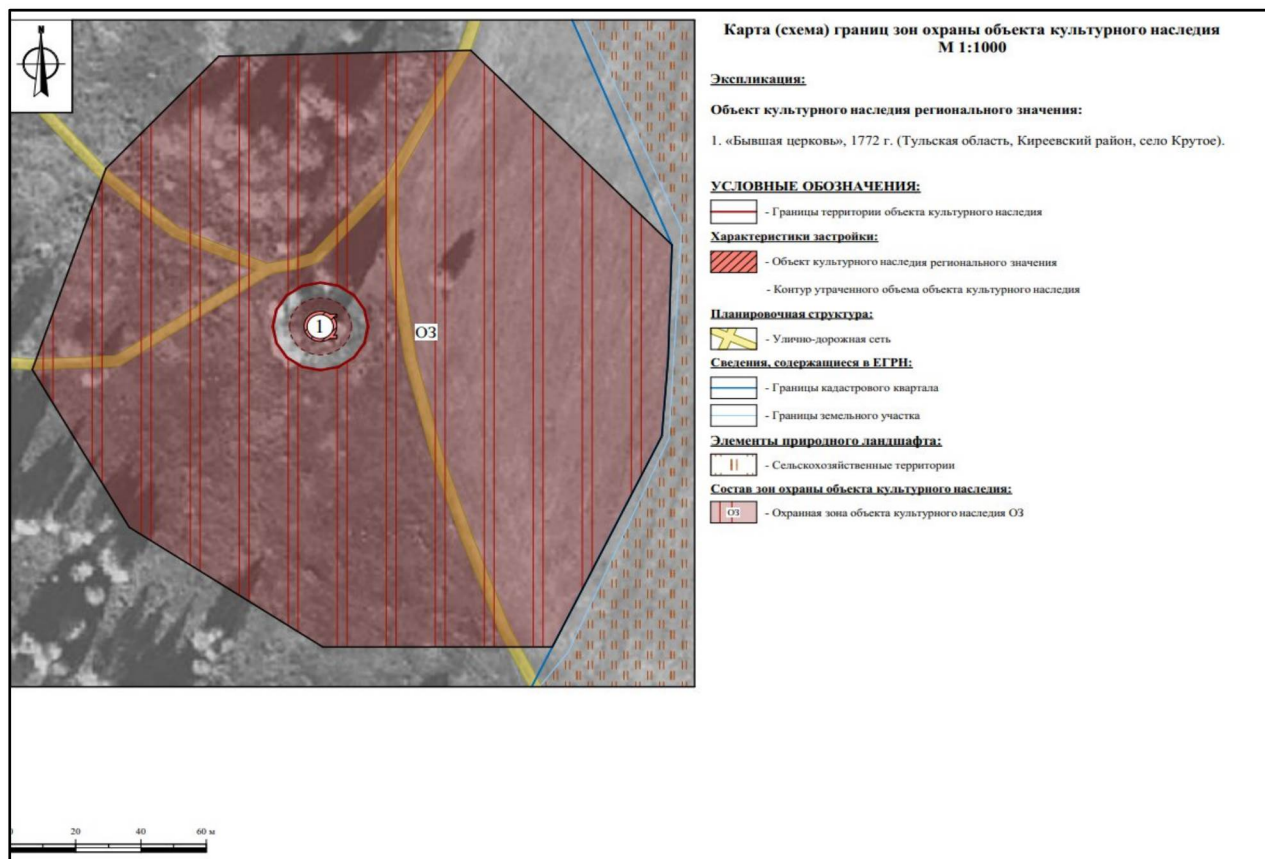
8) устройства ограждений – не сплошных, просматриваемых высотой не более 2,0 м, на каменном основании высотой не более 0,5 м.

8. Размещение отходов производства и потребления, устройство складов и захоронений ядохимикатов.

В границах охранной зоны объекта культурного наследия градостроительные регламенты земельных участков устанавливаются правилами землепользования и застройки муниципального образования с учетом настоящих требований.

Приложение
к зонам охраны объекта культурного наследия регионального значения
«Бывшая церковь», 1772 г., расположенного по адресу: Тульская
область, Киреевский район, село Крутое, и требованиям
к градостроительным регламентам в границах территории данных зон

**Карта (схема) границ зоны охраны объекта культурного наследия регионального значения «Бывшая церковь», 1772 г.,
расположенного по адресу: Тульская область, Киреевский район, село Крутое**



**4. Зоны охраны объекта культурного наследия регионального значения
«Никольская церковь», 1790 г., расположенного по адресу:
Тульская область, Киреевский район, село Панино, лит. А,
и требования к градостроительным регламентам в границах
территории данных зон**

Охранная зона объекта культурного наследия (индекс «ОЗ-1»)

**ГРАФИЧЕСКОЕ ОПИСАНИЕ
местоположения зоны охраны объекта культурного наследия
регионального значения
«Никольская церковь», 1790 г., расположенного по адресу:
Тульская область, Киреевский район, село Панино, лит. А**

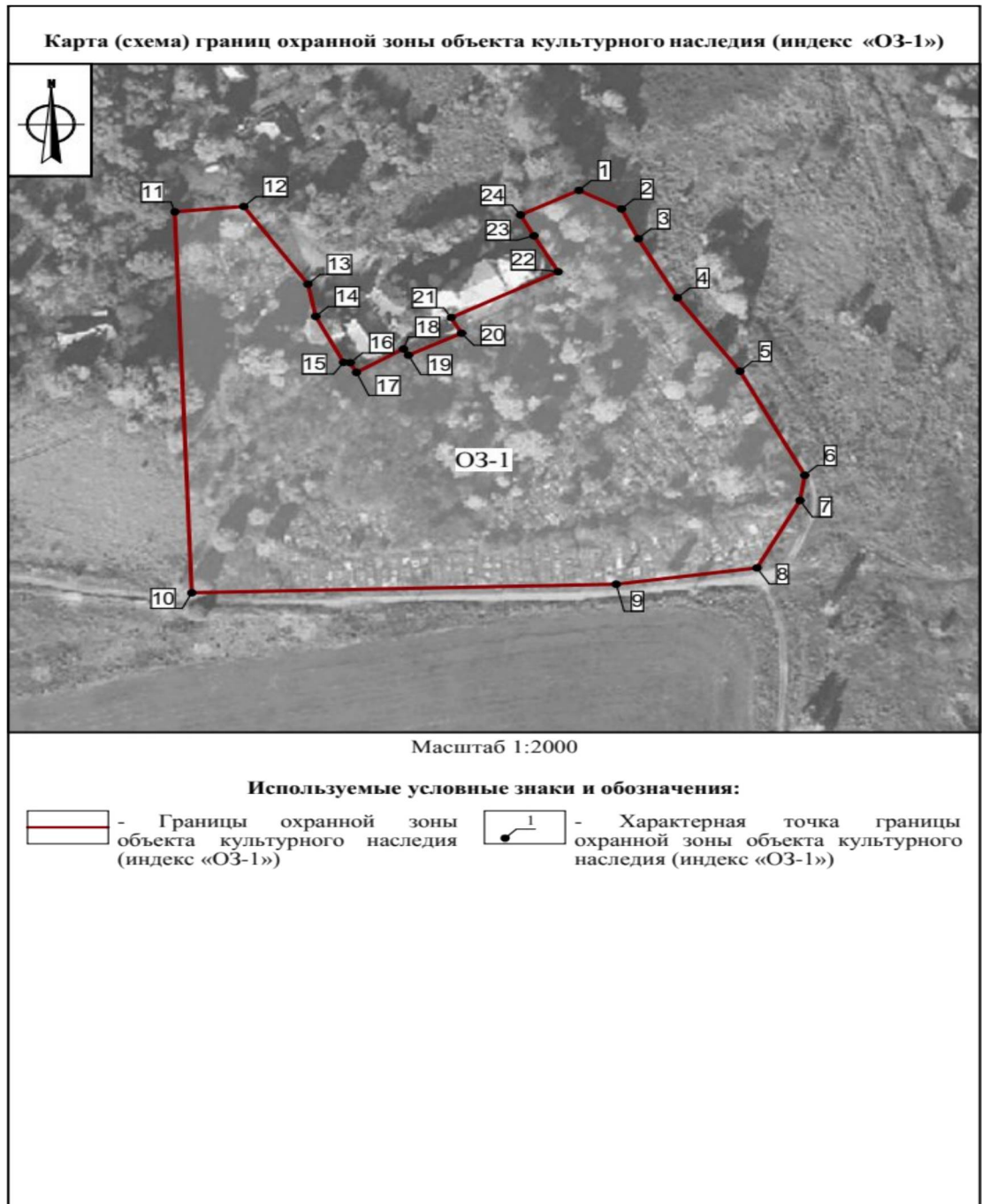
Раздел 1

Сведения об объекте		
№ п/п	Характеристики объекта	Описание характеристик
1	2	3
1	Местоположение объекта	Тульская область, Киреевский район, село Панино, лит. А
2	Площадь объекта +/- величина погрешности определения площади (Р +/- Дельта Р)	32 244,27 м ² ± 63 м ²
3	Иные характеристики объекта	-

Раздел 2

Сведения о местоположении границ объекта					
1. Система координат МСК-71					
2. Сведения о характерных точках границ объекта					
Обозначение характерных точек границ	Координаты, м		Метод определения координат характерной точки	Средняя квадратическая погрешность положения характерной точки (Mt), м	Описание обозначения точки на местности (при наличии)
	Геодезическая система координат				
1	Х	У	4	5	6
ОЗ-1					
1	718920,54	277381,82	Картометрический метод	0.10	-
2	718911,66	277398,03	Картометрический метод	0.10	-
3	718897,46	277404,43	Картометрический метод	0.10	-
4	718869,26	277419,33	Картометрический метод	0.10	-
5	718834,26	277443,13	Картометрический метод	0.10	-

1	2	3	4	5	6
6	718784,56	277467,83	Картометрический метод	0.10	-
7	718772,56	277466,03	Картометрический метод	0.10	-
8	718740,36	277449,63	Картометрический метод	0.10	-
9	718732,56	277396,03	Картометрический метод	0.10	-
10	718728,49	277234,44	Картометрический метод	0.10	-
11	718910,31	277227,94	Картометрический метод	0.10	-
12	718912,86	277254,23	Картометрический метод	0.10	-
13	718875,76	277278,63	Картометрический метод	0.10	-
14	718860,36	277281,63	Картометрический метод	0.10	-
15	718838,46	277292,23	Картометрический метод	0.10	-
16	718838,26	277294,73	Картометрический метод	0.10	-
17	718833,66	277297,13	Картометрический метод	0.10	-
18	718844,86	277315,03	Картометрический метод	0.10	-
19	718841,86	277316,93	Картометрический метод	0.10	-
20	718852,36	277337,13	Картометрический метод	0.10	-
21	718859,81	277333,20	Картометрический метод	0.10	-
22	718881,71	277373,94	Картометрический метод	0.10	-
23	718898,87	277364,72	Картометрический метод	0.10	-
24	718908,81	277359,59	Картометрический метод	0.10	-
1	718920,54	277381,82	Картометрический метод	0.10	-
3. Сведения о характерных точках части (частей) границы объекта					
Обозначение характерных точек границ	Координаты, м		Метод определения координат характерной точки	Средняя квадратическая погрешность положения характерной точки (Mt), м	Описание обозначения точки на местности (при наличии)
	X	Y			
1	2	3	4	5	6
-	-	-	-	-	-



210x297

Граница территории охранной зоны (индекс «ОЗ-1») проходит:
от точки 1 до точки 2 в юго-восточном направлении 18.5 м, от точки 2 до точки 3 в юго-восточном направлении 15.6 м, от точки 3 до точки 4 в юго-восточном направлении 31.9 м, от точки 4 до точки 5 в юго-восточном направлении 42.3 м, от точки 5 до точки 6 в юго-восточном направлении 55.5 м, от точки 6 до точки 7 в юго-западном направлении 12.1 м, от точки 7 до точки 8 в юго-западном направлении 36.1 м, от точки 8 до точки 9 в юго-западном направлении 54.2 м, от точки 9 до точки 10 в юго-западном направлении 161.6 м, от точки 10 до точки 11 в северо-западном направлении

181.9 м, от точки 11 до точки 12 в северо-восточном направлении 26.4 м, от точки 12 до точки 13 в юго-восточном направлении 44.4 м, от точки 13 до точки 14 в юго-восточном направлении 15.7 м, от точки 14 до точки 15 в юго-восточном направлении 24.3 м, от точки 15 до точки 16 в юго-восточном направлении 2.5 м, от точки 16 до точки 17 в юго-восточном направлении 5.2 м, от точки 17 до точки 18 в северо-восточном направлении 21.1 м, от точки 18 до точки 19 в юго-восточном направлении 3.6 м, от точки 19 до точки 20 в северо-восточном направлении 22.8 м, от точки 20 до точки 21 в северо-западном направлении 8.4 м, от точки 21 до точки 22 в северо-восточном направлении 46.3 м, от точки 22 до точки 23 в северо-западном направлении 19.5 м, от точки 23 до точки 24 в северо-западном направлении 11.2 м, от точки 24 до точки 1 в северо-восточном направлении 25.1 м.

**Ограничения использования земельных участков и их частей
и требования к градостроительным регламентам в границах
охранной зоны (индекс «ОЗ-1»)**

В границах территории охранной зоны (индекс «ОЗ-1») запрещается:

1. Строительство, за исключением применения специальных мер, направленных на сохранение и (или) восстановление (регенерацию) историко-градостроительной и (или) природной среды объекта культурного наследия (восстановление, воссоздание, восполнение частично или полностью утраченных элементов и (или) характеристик историко-градостроительной и (или) природной среды).

2. Использование строительных технологий, оказывающих негативное воздействие на объект культурного наследия.

3. Размещение взрыво- и пожароопасных объектов, угрожающих сохранности объекта культурного наследия.

4. Реконструкция объектов капитального строительства в параметрах, превышающих существующие и препятствующих сохранению и (или) восстановлению историко-градостроительной среды, за исключением случаев, если такая реконструкция необходима для обеспечения функционирования территории специального назначения (кладбища).

5. Размещение рекламных и информационных конструкций, некапитальных строений, сооружений и объектов, которые нарушают характеристики историко-градостроительной и (или) природной среды, за исключением деятельности, необходимой для обеспечения функционирования территории специального назначения (кладбища).

6. Проведение работ в области благоустройства, за исключением:

1) размещения малых архитектурных форм, мощения территории,

установки отдельно стоящего осветительного оборудования;

2) озеленения территории (деревья, кустарники, газоны, клумбы, цветники), не нарушающего условия визуального восприятия объекта культурного наследия;

3) применения при изготовлении элементов благоустройства и малых архитектурных форм традиционных материалов (камень, дерево, литой и кованный металл);

4) сохранения и организации проездов, проходов, временных парковок, необходимых для обеспечения функционирования объекта культурного наследия и территории кладбища.

7. Размещение отходов производства и потребления, устройство складов и захоронений ядохимикатов.

В границах охранной зоны объекта культурного наследия (индекс «ОЗ-1») градостроительные регламенты земельных участков устанавливаются правилами землепользования и застройки муниципального образования с учетом настоящих требований.

Охранная зона объекта культурного наследия (индекс «ОЗ-2»)

ГРАФИЧЕСКОЕ ОПИСАНИЕ местоположения зоны охраны объекта культурного наследия регионального значения «Никольская церковь», 1790 г., расположенного по адресу: Тульская область, Киреевский район, село Панино, лит. А

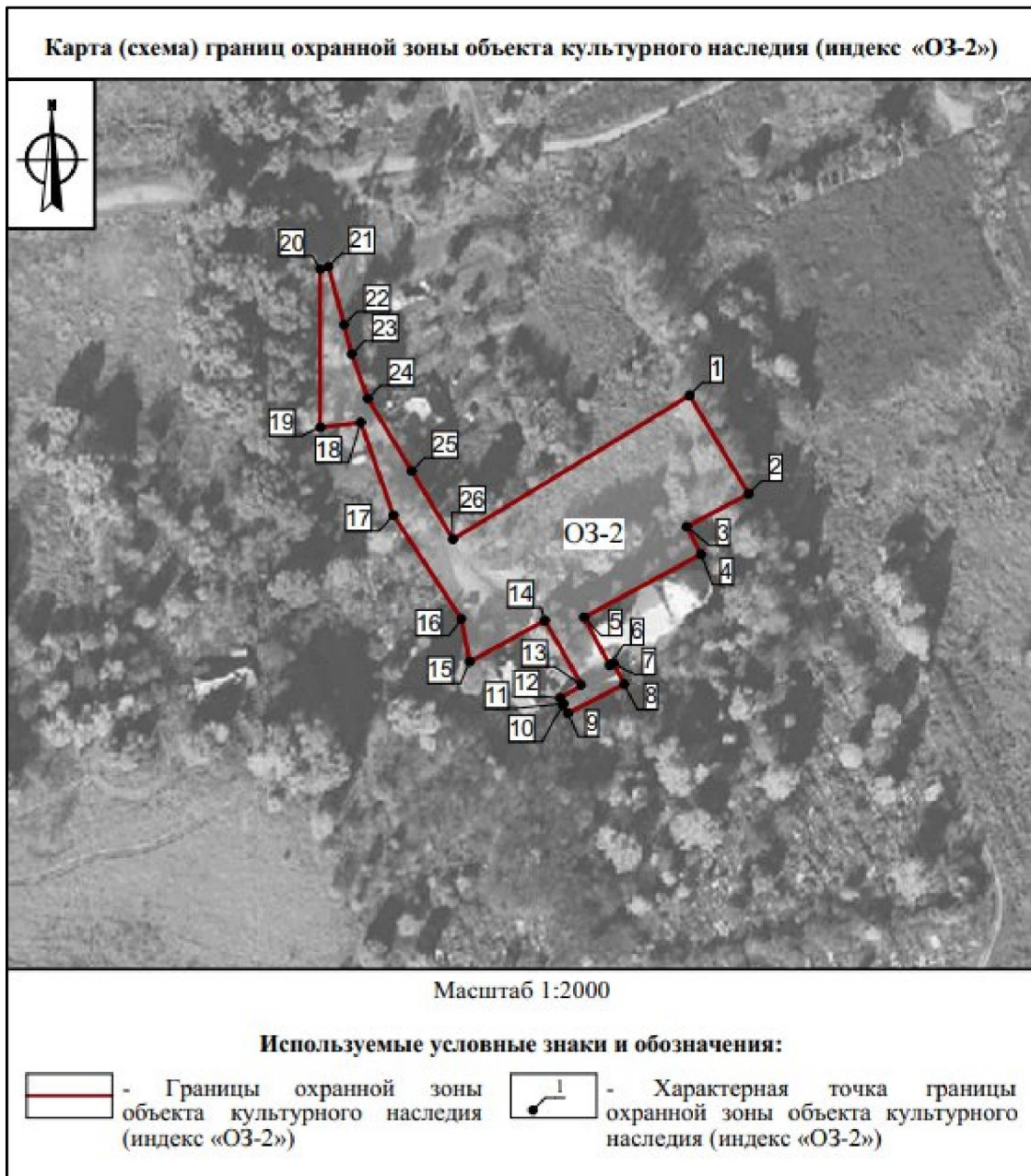
Раздел 1

Сведения об объекте		
№ п/п	Характеристики объекта	Описание характеристик
1	2	3
1	Местоположение объекта	Тульская область, Киреевский район, село Панино, лит. А
2	Площадь объекта +/- величина погрешности определения площади (Р+/- Дельта Р)	6756,53 м ² ± 29 м ²
3	Иные характеристики объекта	-

Раздел 2

Сведения о местоположении границ объекта					
1. Система координат МСК-71					
2. Сведения о характерных точках границ объекта					
Обозначение характерных точек границ	Координаты, м		Метод определения координат характерной точки	Средняя квадратическая погрешность положения характерной точки (Mt), м	Описание обозначения точки на местности (при наличии)
	Геодезическая система координат				
	X	Y			
1	2	3	4	5	6
ОЗ-2					
1	718955,80	277360,61	Картометрический метод	0.10	-
2	718920,54	277381,82	Картометрический метод	0.10	-
3	718908,81	277359,59	Картометрический метод	0.10	-
4	718898,87	277364,72	Картометрический метод	0.10	-
5	718876,26	277322,68	Картометрический метод	0.10	-
6	718859,12	277331,91	Картометрический метод	0.10	-
7	718859,81	277333,20	Картометрический метод	0.10	-
8	718852,36	277337,13	Картометрический метод	0.10	-
9	718841,86	277316,93	Картометрический метод	0.10	-
10	718844,86	277315,03	Картометрический метод	0.10	-
11	718845,31	277315,36	Картометрический метод	0.10	-
12	718847,39	277314,20	Картометрический метод	0.10	-
13	718851,91	277321,95	Картометрический метод	0.10	-
14	718875,18	277308,64	Картометрический метод	0.10	-
15	718860,36	277281,63	Картометрический метод	0.10	-
16	718875,76	277278,63	Картометрический метод	0.10	-
17	718912,86	277254,23	Картометрический метод	0.10	-
18	718946,16	277242,47	Картометрический метод	0.10	-
19	718944,40	277227,96	Картометрический метод	0.10	-
20	719001,07	277227,99	Картометрический метод	0.10	-

1	2	3	4	5	6
21	719002,03	277230,92	Картометрический метод	0.10	-
22	718970,64	277239,24	Картометрический метод	0.10	-
23	718970,64	277239,24	Картометрический метод	0.10	-
24	718954,71	277245,05	Картометрический метод	0.10	-
25	718928,73	277260,80	Картометрический метод	0.10	-
26	718904,29	277275,61	Картометрический метод	0.10	-
1	718955,80	277360,61	Картометрический метод	0.10	-
3. Сведения о характерных точках части (частей) границы объекта					
Обозначение характерных точек границ	Координаты, м		Метод определения координат характерной точки	Средняя квадратическая погрешность положения характерной точки (Mt), м	Описание обозначения точки на местности (при наличии)
	X	Y			
1	2	3	4	5	6
-	-	-	-	-	-



Граница территории охранной зоны (индекс «ОЗ-2») проходит:

от точки 1 до точки 2 в юго-восточном направлении 41.1 м, от точки 2 до точки 3 в юго-западном направлении 25.1 м, от точки 3 до точки 4 в юго-восточном направлении 11.2 м, от точки 4 до точки 5 в юго-западном направлении 47.7 м, от точки 5 до точки 6 в юго-восточном направлении 19.5 м, от точки 6 до точки 7 в северо-восточном направлении 1.5 м, от точки 7 до точки 8 в юго-восточном направлении 8.4 м, от точки 8 до точки 9 в юго-западном направлении 22.8 м, от точки 9 до точки 10 в северо-западном направлении 3.6 м, от точки 10 до точки 11 в северо-восточном направлении 0.6 м, от точки 11 до точки 12 в северо-западном направлении 2.4 м, от точки 12 до точки 13 в северо-восточном направлении 9.0 м, от точки 13 до точки 14 в северо-западном направлении 26.8 м, от точки 14 до

точки 15 в юго-западном направлении 30.8 м, от точки 15 до точки 16 в северо-западном направлении 15.7 м, от точки 16 до точки 17 в северо-западном направлении 44.4 м, от точки 17 до точки 18 в северо-западном направлении 35.3 м, от точки 18 до точки 19 в юго-западном направлении 14.6 м, от точки 19 до точки 20 в северном направлении 56.7 м, от точки 20 до точки 21 в северо-восточном направлении 3.1 м, от точки 21 до точки 22 в юго-восточном направлении 32.5 м, от точки 22 до точки 23 в южном направлении 0.0 м, от точки 23 до точки 24 в юго-восточном направлении 17.0 м, от точки 24 до точки 25 в юго-восточном направлении 30.4 м, от точки 25 до точки 26 в юго-восточном направлении 28.6 м, от точки 26 до точки 1 в северо-восточном направлении 99.4 м.

**Ограничения использования земельных участков и их частей
и требования к градостроительным регламентам
в границах охранной зоны (индекс «ОЗ-2»)**

В границах территории охранной зоны (индекс «ОЗ-2») запрещается:

1. Строительство, за исключением применения специальных мер, направленных на сохранение и (или) восстановление (регенерацию) историко-градостроительной и (или) природной среды объекта культурного наследия (восстановление, воссоздание, восполнение частично или полностью утраченных элементов и (или) характеристик историко-градостроительной и (или) природной среды); строительство линий электропередачи, линий связи (в том числе линейно-кабельных сооружений), трубопроводов наземным и подземным способами.

2. Использование строительных технологий, оказывающих негативное воздействие на объект культурного наследия.

3. Размещение взрыво- и пожароопасных объектов, угрожающих сохранности объекта культурного наследия.

4. Реконструкция объектов капитального строительства (в том числе линейных объектов капитального строительства) в параметрах, препятствующих сохранению и (или) восстановлению историко-градостроительной среды, за исключением случаев, если такая деятельность необходима для обеспечения функционирования объекта культурного наследия или для обеспечения жизнедеятельности населения.

5. Размещение рекламных и информационных конструкций, некапитальных строений, сооружений и объектов, которые нарушают характеристики историко-градостроительной и (или) природной среды, за исключением:

1) установки мемориальных досок, вывесок, информационных табличек площадью информационного поля не более 0,6 квадратных метра;

2) размещения автостоянок, киосков, навесов на время проведения массовых мероприятий, а также для обеспечения современного использования объектов культурного наследия религиозного назначения;

3) размещения остановок общественного транспорта каркасного типа с заполнением светопрозрачными материалами.

6. Применение для наружной отделки фасадов объектов капитального строительства строительных материалов, архитектурных и цветовых решений, нарушающих характеристики историко-градостроительной и (или) природной среды, включая:

1) фрагментарную отделку фасадов;

2) облицовочные материалы с зеркальной и глянцевой поверхностью, обладающие светоотражающим свойством;

3) применение отдельных материалов и цветовых гамм, не свойственных исторической среде.

7. Размещение базовых станций сотовой связи, башенных и антенно-мачтовых конструкций, включая телевизионные и радиоантенны, которые препятствуют визуальному восприятию объекта культурного наследия и сохранению и (или) восстановлению соотношения открытых и закрытых пространств, градостроительных (планировочных, типологических, масштабных) характеристик историко-градостроительной и (или) природной среды, за исключением возведения опор уличного освещения, проведения работ по ремонту и модернизации базовых станций сотовой связи, линий электропередач, башенных и антенно-мачтовых конструкций, включая телевизионные и радиоантенны, в пределах их объемно-пространственных параметров.

8. Проведение работ в области благоустройства, за исключением:

1) размещения малых архитектурных форм, мощения территории, установки отдельно стоящего осветительного оборудования в соответствии с характеристиками историко-градостроительной среды;

2) устройства пандусов и других приспособлений, обеспечивающих передвижение маломобильных групп населения;

3) озеленения территории (деревья, кустарники, газоны, клумбы, цветники), не нарушающего условия визуального восприятия объекта культурного наследия;

4) применения при изготовлении элементов благоустройства и малых архитектурных форм традиционных материалов (камень, дерево, литой и кованный металл);

5) сохранения и организации проездов, проходов, временных парковок, необходимых для обеспечения функционирования объекта культурного наследия;

6) применения временных ограждений для производства земляных, хозяйственных, ремонтных и иных работ;

7) установки произведений монументально-декоративного искусства: скульптур, памятных знаков, иных малых архитектурно-художественных форм, соответствующих архитектурно-планировочному решению территории высотой не более 5 м;

8) устройства ограждений – не сплошных, просматриваемых высотой не более 2,0 м, на каменном основании высотой не более 0,5 м.

9. Размещение отходов производства и потребления, устройство складов и захоронений ядохимикатов.

В границах охранной зоны (индекс зоны «ОЗ-2») устанавливаются следующие требования к градостроительным регламентам:

Предельные параметры разрешенного строительства, реконструкции объектов капитального строительства:	
предельное количество этажей или предельная высота зданий, строений, сооружений	при реконструкции объектов капитального строительства – без увеличения существующих объемно-пространственных характеристик
Требования к архитектурно-градостроительному облику объектов капитального строительства:	
требования к объемно-пространственным характеристикам	форма крыши двускатная, вальмовая, допускается односкатная форма крыш для хозяйственных построек
требования к архитектурно-стилистическим характеристикам	сохранение существующего архитектурного облика, применение в архитектурных решениях приемов стилизации под историческую застройку
требования к цветовым решениям	цветовые решения фасадов: неконтрастирующих, нейтральных либо аналогичных по отношению к объекту культурного наследия цветовых гамм
требования к отделочным и (или) строительным материалам, определяющие архитектурный облик	применение в отделке традиционных материалов: красный кирпич, камень, металл, штукатурка фасадов под покраску, кирпич под покраску, лицевой глиняный кирпич с расшивкой швов, деревянная обшивка по деревянному срубу; натуральных или имитирующих натуральные материалы

требования к размещению технического и инженерного оборудования на фасадах и кровлях	запрет на размещение технического и инженерного оборудования на фасадах и кровлях объектов капитального строительства, формирующих территории общего пользования, за исключением систем обеспечения безопасности
требования к подсветке фасадов	использование направленных светильников для акцентного освещения фасадов

В границах охранной зоны объекта культурного наследия (индекс «ОЗ-2») градостроительные регламенты земельных участков устанавливаются правилами землепользования и застройки муниципального образования с учетом настоящих требований.

**Зона регулирования застройки и хозяйственной деятельности
(индекс «ЗРЗ»)**

**ГРАФИЧЕСКОЕ ОПИСАНИЕ
местоположения зоны охраны объекта культурного наследия
регионального значения
«Никольская церковь», 1790 г., расположенного по адресу:
Тульская область, Киреевский район, село Панино, лит. А**

Раздел 1

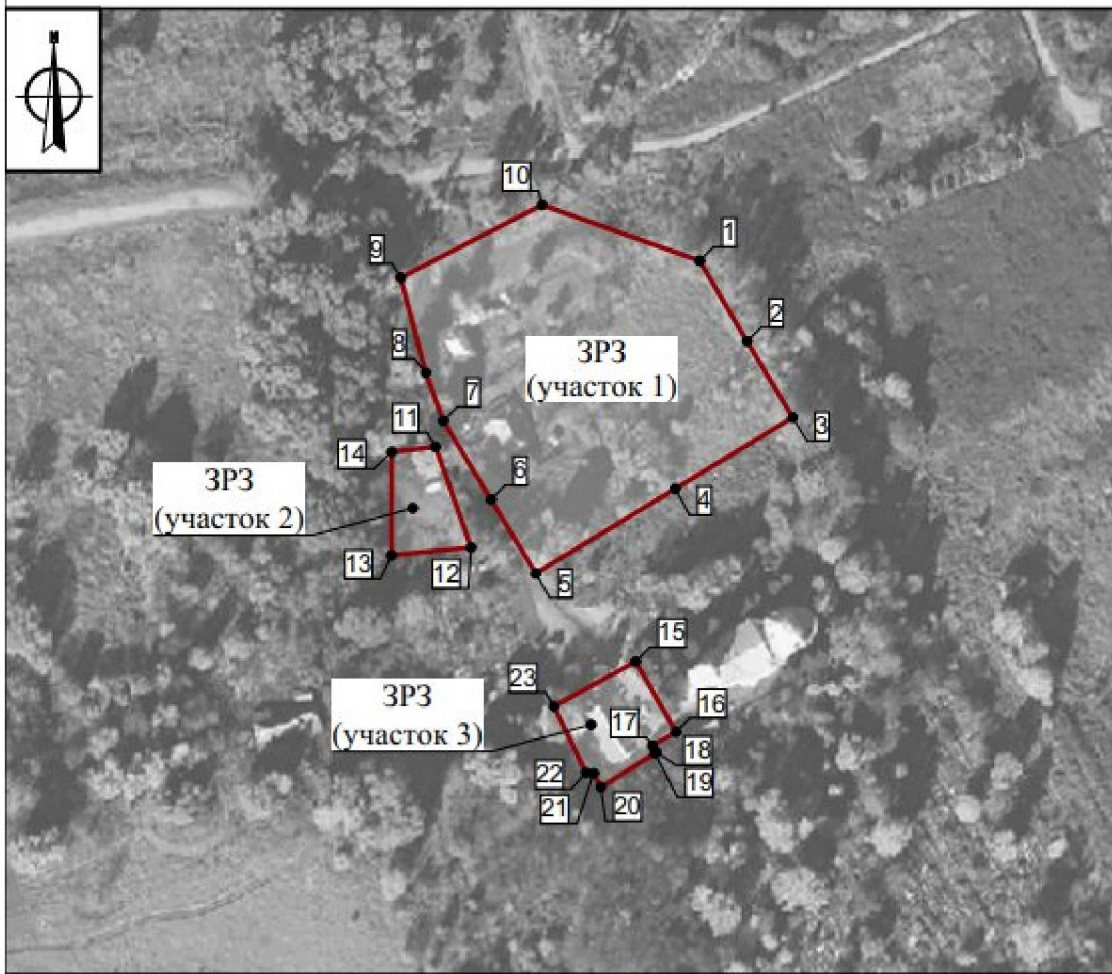
Сведения об объекте		
№ п/п	Характеристики объекта	Описание характеристик
1	2	3
1	Местоположение объекта	Тульская область, Киреевский район, село Панино, лит. А
2	Площадь объекта +/- величина погрешности определения площади (Р +/- Дельта Р)	11 016,61 м ² ± 37 м ²
3	Иные характеристики объекта	-

Раздел 2

Сведения о местоположении границ объекта					
1. Система координат Местная система координат МСК-71.1					
2. Сведения о характерных точках границ объекта					
Обозначение характерных точек границ	Координаты, м		Метод определения координат характерной точки	Средняя квадратическая погрешность положения характерной точки (Mt), м	Описание обозначения точки на местности (при наличии)
	X	Y			
1	2	3	4	5	6
ЗРЗ (участок 1)					
1	634101,56	283223,68	Картометрический метод	0.10	-
2	719007,59	277329,81	Картометрический метод	0.10	-
3	718980,95	277345,48	Картометрический метод	0.10	-
4	718955,80	277360,61	Картометрический метод	0.10	-
5	718932,29	277321,75	Картометрический метод	0.10	-
6	718904,29	277275,61	Картометрический метод	0.10	-
7	718928,73	277260,80	Картометрический метод	0.10	-
8	718954,71	277245,05	Картометрический метод	0.10	-
9	718970,64	277239,24	Картометрический метод	0.10	-
10	719002,03	277230,92	Картометрический метод	0.10	-
1	719026,06	277277,68	Картометрический метод	0.10	-
ЗРЗ (участок 2)					
11	718946,16	277242,47	Картометрический метод	0.10	-
12	718912,86	277254,23	Картометрический метод	0.10	-
13	718910,31	277227,94	Картометрический метод	0.10	-
14	718944,40	277227,96	Картометрический метод	0.10	-
11	718946,16	277242,47	Картометрический метод	0.10	-
ЗРЗ (участок 3)					
15	718875,18	277308,64	Картометрический метод	0.10	-


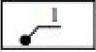
1	2	3	4	5	6
16	718851,91	277321,95	Картометрический метод	0.10	-
17	718847,39	277314,20	Картометрический метод	0.10	-
18	718845,31	277315,36	Картометрический метод	0.10	-
19	718844,86	277315,03	Картометрический метод	0.10	-
20	718833,66	277297,13	Картометрический метод	0.10	-
21	718838,26	277294,73	Картометрический метод	0.10	-
22	718838,46	277292,23	Картометрический метод	0.10	-
23	718860,36	277281,63	Картометрический метод	0.10	-
15	718875,18	277308,64	Картометрический метод	0.10	-
3. Сведения о характерных точках части (частей) границы объекта					
Обозначение характерных точек границ	Координаты, м		Метод определения координат характерной точки	Средняя квадратическая погрешность положения характерной точки (Mt). м	Описание обозначения точки на местности (при наличии)
	X	Y			
-	-	-	-	-	-

Карта (схема) границ зоны регулирования застройки и хозяйственной деятельности
(индекс «ЗРЗ»)



Масштаб 1:2000

Используемые условные знаки и обозначения:

- | | | | |
|---|--|---|--|
|  | - Границы зоны регулирования застройки и хозяйственной деятельности (индекс «ЗРЗ») |  | - Характерная точка границы зоны регулирования застройки и хозяйственной деятельности (индекс «ЗРЗ») |
|---|--|---|--|

Граница территории зоны регулирования застройки и хозяйственной деятельности (индекс «ЗРЗ») проходит:

Участок 1: от точки 1 до точки 2 в юго-восточном направлении 30.9 м, от точки 2 до точки 3 в юго-восточном направлении 29.4 м, от точки 3 до точки 4 в юго-западном направлении 45.4 м, от точки 4 до точки 5 в юго-западном направлении 54.0 м, от точки 5 до точки 6 в северо-западном направлении 28.6 м, от точки 6 до точки 7 в северо-западном направлении 30.4 м, от точки 7 до точки 8 в северо-западном направлении 17.0 м, от точки 8 до точки 9 в северо-западном направлении 32.5 м, от точки 9 до

точки 10 в северо-восточном направлении 52.6 м, от точки 10 до точки 1 в юго-восточном направлении 55.3 м.

Участок 2: от точки 11 до точки 12 в юго-восточном направлении 35.3 м, от точки 12 до точки 13 в юго-западном направлении 26.4 м, от точки 13 до точки 14 в северном направлении 34.1 м, от точки 14 до точки 11 в северо-восточном направлении 14.6 м.

Участок 3: от точки 15 до точки 16 в юго-восточном направлении 26.8 м, от точки 16 до точки 17 в юго-западном направлении 9.0 м, от точки 17 до точки 18 в юго-восточном направлении 2.4 м, от точки 18 до точки 19 в юго-западном направлении 0.6 м, от точки 19 до точки 20 в юго-западном направлении 21.1 м, от точки 20 до точки 21 в северо-западном направлении 5.2 м, от точки 21 до точки 22 в северо-западном направлении 2.5 м, от точки 22 до точки 23 в северо-западном направлении 24.3 м, от точки 23 до точки 15 в северо-восточном направлении 30.8 м.

**Ограничения использования земельных участков и их частей
и требования к градостроительным регламентам в границах зоны
регулируемой застройки и хозяйственной деятельности
(индекс «ЗРЗ»)**

В границах территории зоны регулируемой застройки и хозяйственной деятельности (индекс «ЗРЗ») запрещается:

1. Использование строительных технологий, оказывающих негативное воздействие на объект культурного наследия и историческую застройку.
2. Размещение взрыво- и пожароопасных объектов, угрожающих сохранности объекта культурного наследия, размещение отходов производства и потребления, устройство складов и захоронений ядохимикатов.
3. Строительство объектов капитального строительства и реконструкция объектов капитального строительства в параметрах, нарушающих характеристики историко-градостроительной среды и препятствующих сохранению и (или) восстановлению историко-градостроительной среды.
4. Строительство линейных объектов инженерной инфраструктуры (наружные сети водоснабжения, водоотведения, теплоснабжения, газоснабжения, электроснабжения, связи) надземным и наземным способом и на выходящих на красные линии улиц фасадах зданий.
5. Строительство и реконструкция линейных объектов капитального строительства в параметрах, препятствующих сохранению и (или) восстановлению историко-градостроительной среды, за исключением случаев, если такая деятельность необходима для обеспечения

функционирования объекта культурного наследия или для обеспечения жизнедеятельности населения.

6. Размещение рекламных и информационных конструкций, некапитальных строений, сооружений и объектов, включая киоски, навесы, которые нарушают характеристики историко-градостроительной и (или) природной среды, за исключением:

1) объектов системы городской ориентирующей информации высотой не более 2,5 м;

2) размещения некапитальных строений на земельных участках, сформированных и предоставленных для индивидуального жилищного строительства, при этом высота таких объектов не должна превышать 5 метров (высота объекта измеряется от нижней отметки уровня земли под площадью застройки до верхней отметки конька скатной крыши или до максимально выступающей конструкции), длина фасада не должна превышать 6 метров;

3) установки мемориальных досок, вывесок, информационных табличек площадью информационного поля не более 0,6 квадратных метра;

4) установки рекламных и информационных конструкций (туристической и социальной направленности), надписей и обозначений с соблюдением следующих параметров: не более 1,2 м от существующей отметки земли по высоте и 0,8 м по ширине;

5) установки вывесок, предусмотренных законодательством о защите прав потребителей, размерами не более 1,0 м по горизонтали и не более 0,5 м по вертикали, с размещением не выше отметки нижнего края окон второго этажа (у одноэтажной не выше нижней отметки карниза здания), в виде отдельных объемных букв и знаков; при консольном расположении вывески – максимальный отступ от плоскости фасада не более 0,1 м;

6) размещения автостоянок, киосков, навесов на время проведения массовых мероприятий, а также для обеспечения современного использования объекта культурного наследия.

7. Размещение базовых станций сотовой связи, башенных и антенно-мачтовых конструкций, включая телевизионные и радиоантенны, которые препятствуют визуальному восприятию объекта культурного наследия и сохранению и (или) восстановлению соотношения открытых и закрытых пространств, градостроительных (планировочных, типологических, масштабных) характеристик историко-градостроительной и (или) природной среды, за исключением возведения опор уличного освещения, проведения работ по ремонту и модернизации базовых станций сотовой связи, линий электропередач, башенных и антенно-мачтовых конструкций, включая телевизионные и радиоантенны, в пределах их объемно-пространственных параметров.

8. Фрагментарная отделка фасадов, а также применение отделочных материалов и цветовых гамм, не свойственных исторической среде.

9. Размещение средств наружной информации и рекламы с использованием открытого способа свечения, а также в виде фоновых конструкций, световых коробов, за исключением конструкций в витринах.

В границах зоны регулирования застройки и хозяйственной деятельности (индекс «ЗРЗ») устанавливаются следующие требования к градостроительным регламентам:

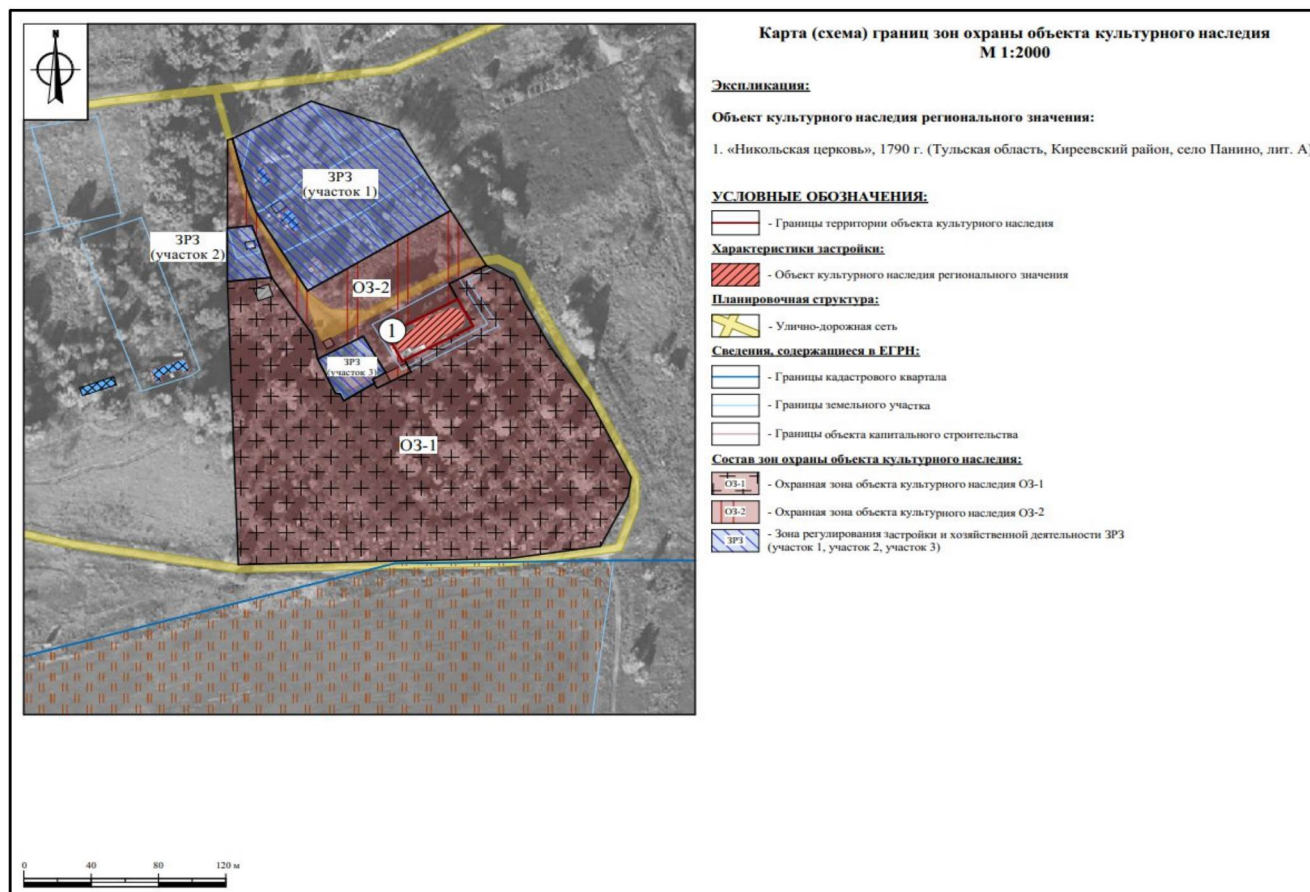
Предельные параметры разрешенного строительства, реконструкции объектов капитального строительства:	
предельное количество этажей или предельная высота зданий, строений, сооружений	не более 7,0 м до конька скатной крыши или до максимально выступающей конструкции; при реконструкции объектов капитального строительства выше 7,0 м без увеличения существующих объемно-пространственных характеристик
Требования к архитектурно-градостроительному облику объектов капитального строительства:	
требования к объемно-пространственным характеристикам	форма крыши скатная (двускатная), вальмовая, допускается применение мезонинов, слуховых окон, фронтонов; для хозяйственных строений допускается односкатная форма крыши;
требования к архитектурно-стилистическим характеристикам	контекстуализм с элементами историзма
требования к цветовым решениям	цветовые решения фасадов: неконтрастирующих, нейтральных либо аналогичных по отношению к объекту культурного наследия цветовых гамм
требования к отделочным и (или) строительным материалам, определяющие архитектурный облик	применение в отделке традиционных материалов: красный кирпич, камень, металл, штукатурка фасадов под покраску, кирпич под покраску, лицевой глиняный кирпич с расшивкой швов, деревянная обшивка по деревянному срубу; натуральных или имитирующих натуральные материалы
требования к размещению технического и инженерного оборудования на фасадах и крышах	запрет размещения технического и инженерного оборудования на фасадах и скатных кровлях объектов капитального строительства, формирующих территории общего пользования, за исключением систем обеспечения безопасности

требования к подсветке фасадов	использование направленных светильников для акцентного освещения фасадов
--------------------------------	--

В границах зоны регулирования застройки и хозяйственной деятельности объекта культурного наследия градостроительные регламенты земельных участков устанавливаются правилами землепользования и застройки муниципального образования с учетом настоящих требований.

Приложение
к зонам охраны объекта культурного наследия регионального значения «Никольская церковь», 1790 г., расположенного по адресу: Тульская область, Киреевский район, село Панино, лит. А, и требованиям к градостроительным регламентам в границах территории данных зон

Карта (схема) границ зоны охраны объекта культурного наследия регионального значения «Никольская церковь», 1790 г., расположенного по адресу: Тульская область, Киреевский район, село Панино, лит. А



5. Зоны охраны объекта культурного наследия регионального значения «Покровская церковь», кон. XIX в. - нач. XX в. (после 1895 г.), расположенного по адресу: Тульская область, Киреевский район, село Новоселебное, лит. А, и требования к градостроительным регламентам в границах территории данных зон

Для объекта культурного наследия регионального значения «Покровская церковь», кон. XIX в. - нач. XX в. (после 1895 г.), расположенного по адресу: Тульская область, Киреевский район, село Новоселебное, лит. А, устанавливаются зоны охраны в составе охранной зоны с индексом «ОЗ», зоны регулирования застройки и хозяйственной деятельности с индексом «ЗРЗ-1», зоны регулирования застройки и хозяйственной деятельности в составе 3 участков с индексом «ЗРЗ-2» (участок 1, 2, 3) (приложение к зонам охраны объекта культурного наследия регионального значения «Покровская церковь», кон. XIX в. - нач. XX в. (после 1895 г.), расположенного по адресу: Тульская область, Киреевский район, село Новоселебное, лит. А, и требованиям к градостроительным регламентам в границах территории данных зон).

Охранная зона объекта культурного наследия (индекс «ОЗ»)

**ГРАФИЧЕСКОЕ ОПИСАНИЕ
местоположения зоны охраны объекта культурного наследия
регионального значения
«Покровская церковь», кон. XIX в. - нач. XX в. (после 1895 г.),
расположенного по адресу: Тульская область, Киреевский район,
село Новоселебное, лит. А**

Раздел 1

Сведения об объекте		
№ п/п	Характеристики объекта	Описание характеристик
1	2	3
1	Местоположение объекта	Тульская область, Киреевский район, село Новоселебное, лит. А
2	Площадь объекта +/- величина погрешности определения площади (Р+/- Дельта Р)	24 123,82 м ² ± 54 м ²
3	Иные характеристики объекта	-

Раздел 2

Сведения о местоположении границ объекта					
1. Система координат МСК-71					
2. Сведения о характерных точках границ объекта					
Обозначение характерных точек границ	Координаты, м		Метод определения координат характерной точки	Средняя квадратическая погрешность положения характерной точки (Mt), м	Описание обозначения точки на местности (при наличии)
	Геодезическая система координат				
	X	Y			
1	2	3	4	5	6
ОЗ					
1	755942,57	252119,28	Картометрический метод	0.10	-
2	755936,40	252107,99	Картометрический метод	0.10	-
3	755903,65	252114,74	Картометрический метод	0.10	-
4	755772,76	252136,53	Картометрический метод	0.10	-
5	755768,43	252135,28	Картометрический метод	0.10	-
6	755758,28	252129,98	Картометрический метод	0.10	-
7	755750,38	252122,09	Картометрический метод	0.10	-
8	755743,33	252107,74	Картометрический метод	0.10	-
9	755742,30	252103,11	Картометрический метод	0.10	-
10	755727,19	252108,08	Картометрический метод	0.10	-
11	755720,57	252110,09	Картометрический метод	0.10	-
12	755716,51	252111,60	Картометрический метод	0.10	-
13	755719,87	252119,19	Картометрический метод	0.10	-
14	755672,92	252140,47	Картометрический метод	0.10	-
15	755670,97	252136,26	Картометрический метод	0.10	-
16	755650,53	252148,14	Картометрический метод	0.10	-
17	755652,41	252151,48	Картометрический метод	0.10	-
18	755633,84	252166,27	Картометрический метод	0.10	-
19	755636,13	252169,26	Картометрический метод	0.10	-
20	755627,65	252175,11	Картометрический метод	0.10	-

1	2	3	4	5	6
21	755623,45	252173,90	Картометрический метод	0.10	-
22	755615,35	252180,02	Картометрический метод	0.10	-
23	755576,96	252203,02	Картометрический метод	0.10	-
24	755588,99	252224,95	Картометрический метод	0.10	-
25	755638,64	252191,93	Картометрический метод	0.10	-
26	755655,82	252182,10	Картометрический метод	0.10	-
27	755659,17	252180,93	Картометрический метод	0.10	-
28	755686,62	252163,99	Картометрический метод	0.10	-
29	755695,56	252177,02	Картометрический метод	0.10	-
1	755696,61	252179,41	Картометрический метод	0.10	-
3. Сведения о характерных точках части (частей) границы объекта					
Обозначение характерных точек границ	Координаты, м		Метод определения координат характерной точки	Средняя квадратическая погрешность положения характерной точки (Mt), м	Описание обозначения точки на местности (при наличии)
	X	Y			
1	2	3	4	5	6
-	-	-	-	-	-



Граница территории охранной зоны (индекс «ОЗ») проходит:

от точки 1 до точки 2 в юго-восточном направлении 25.3 м, от точки 2 до точки 3 в юго-восточном направлении 23.9 м, от точки 3 до точки 4 в юго-восточном направлении 33.7 м, от точки 4 до точки 5 в юго-восточном направлении 31.5 м, от точки 5 до точки 6 в юго-восточном направлении 30.7 м, от точки 6 до точки 7 в северо-восточном направлении 9.7 м, от точки 7 до точки 8 в юго-восточном направлении 30.8 м, от точки 8 до точки 9 в юго-восточном направлении 19.6 м, от точки 9 до точки 10 в юго-восточном направлении 42.7 м, от точки 10 до точки 11 в юго-западном направлении 35.2 м, от точки 11 до точки 12 в юго-восточном направлении 17.2 м, от точки 12 до точки 13 в юго-восточном направлении 2.4 м, от точки 13 до точки 14 в юго-западном направлении 33.9 м, от точки 14 до

точки 15 в северо-западном направлении 17.9 м, от точки 15 до точки 16 в северо-западном направлении 17.8 м, от точки 16 до точки 17 в юго-западном направлении 17.6 м, от точки 17 до точки 18 в юго-западном направлении 55.9 м, от точки 18 до точки 19 в северо-западном направлении 21.4 м, от точки 19 до точки 20 в северо-западном направлении 25.4 м, от точки 20 до точки 21 в северо-восточном направлении 14.7 м, от точки 21 до точки 22 в северо-восточном направлении 8.1 м, от точки 22 до точки 23 в северо-восточном направлении 59.0 м, от точки 23 до точки 24 в северо-западном направлении 73.7 м, от точки 24 до точки 25 в юго-западном направлении 81.5 м, от точки 25 до точки 26 в северо-западном направлении 3.7 м, от точки 26 до точки 27 в северо-западном направлении 29.9 м, от точки 27 до точки 28 в северо-западном направлении 44.0 м, от точки 28 до точки 29 в северо-восточном направлении 42.3 м, от точки 29 до точки 1 в северо-восточном направлении 86.7 м.

**Ограничения использования земельных участков и их частей
и требования к градостроительным регламентам
в границах охранной зоны (индекс «ОЗ»)**

В границах территории охранной зоны (индекс «ОЗ») запрещается:

1. Строительство, за исключением применения специальных мер, направленных на сохранение и (или) восстановление (регенерацию) историко-градостроительной и (или) природной среды объекта культурного наследия (восстановление, воссоздание, восполнение частично или полностью утраченных элементов и (или) характеристик историко-градостроительной и (или) природной среды); строительство линий электропередачи, линий связи (в том числе линейно-кабельных сооружений), трубопроводов наземным и надземным способами.

2. Использование строительных технологий, оказывающих негативное воздействие на объект культурного наследия.

3. Размещение взрыво- и пожароопасных объектов, угрожающих сохранности объекта культурного наследия.

4. Строительство и реконструкция линейных объектов капитального строительства в параметрах, препятствующих сохранению и (или) восстановлению историко-градостроительной среды, за исключением случаев, если такая деятельность необходима для обеспечения функционирования объекта культурного наследия или для обеспечения жизнедеятельности населения.

5. Размещение рекламных и информационных конструкций, некапитальных строений, сооружений и объектов, которые нарушают

характеристики историко-градостроительной и (или) природной среды, за исключением:

1) установки мемориальных досок, вывесок, информационных табличек площадью информационного поля не более 0,6 квадратных метра;

2) размещения автостоянок, киосков, навесов на время проведения массовых мероприятий, а также для обеспечения современного использования объекта культурного наследия религиозного назначения;

3) размещения остановок общественного транспорта каркасного типа с заполнением светопрозрачными материалами.

6. Размещение базовых станций сотовой связи, башенных и антенно-мачтовых конструкций, включая телевизионные и радиоантенны, которые препятствуют визуальному восприятию объекта культурного наследия и сохранению и (или) восстановлению соотношения открытых и закрытых пространств, градостроительных (планировочных, типологических, масштабных) характеристик историко-градостроительной и (или) природной среды, за исключением возведения опор уличного освещения, проведения работ по ремонту и модернизации базовых станций сотовой связи, линий электропередач, башенных и антенно-мачтовых конструкций, включая телевизионные и радиоантенны, в пределах их объемно-пространственных параметров.

7. Проведение работ в области благоустройства, за исключением:

1) размещения малых архитектурных форм, мощения территории, установки отдельно стоящего осветительного оборудования в соответствии с характеристиками историко-градостроительной среды;

2) устройства пандусов и других приспособлений, обеспечивающих передвижение маломобильных групп населения;

3) озеленения территории (деревья, кустарники, газоны, клумбы, цветники), не нарушающего условия визуального восприятия объекта культурного наследия;

4) применения при изготовлении элементов благоустройства и малых архитектурных форм традиционных материалов (камень, дерево, литой и кованный металл);

5) сохранения и организации проездов, проходов, временных парковок, необходимых для обеспечения функционирования объекта культурного наследия;

6) применения временных ограждений для производства земляных, хозяйственных, ремонтных и иных работ;

7) установки произведений монументально-декоративного искусства: скульптур, памятных знаков, иных малых архитектурно-художественных

форм, соответствующих архитектурно-планировочному решению территории высотой не более 5 м;

8) устройства ограждений – не сплошных, просматриваемых высотой не более 2,0 м, на каменном основании высотой не более 0,5 м.

8. Размещение отходов производства и потребления, устройство складов и захоронений ядохимикатов.

В границах охранной зоны объекта культурного наследия градостроительные регламенты земельных участков устанавливаются правилами землепользования и застройки муниципального образования с учетом настоящих требований.

**Зона регулирования застройки и хозяйственной деятельности
(индекс «ЗРЗ-1»)**

**ГРАФИЧЕСКОЕ ОПИСАНИЕ
местоположения зоны охраны объекта культурного наследия
регионального значения
«Покровская церковь», кон. XIX в. - нач. XX в. (после 1895 г.),
расположенного по адресу: Тульская область, Киреевский район, село
Новоселебное, лит. А**

Раздел 1

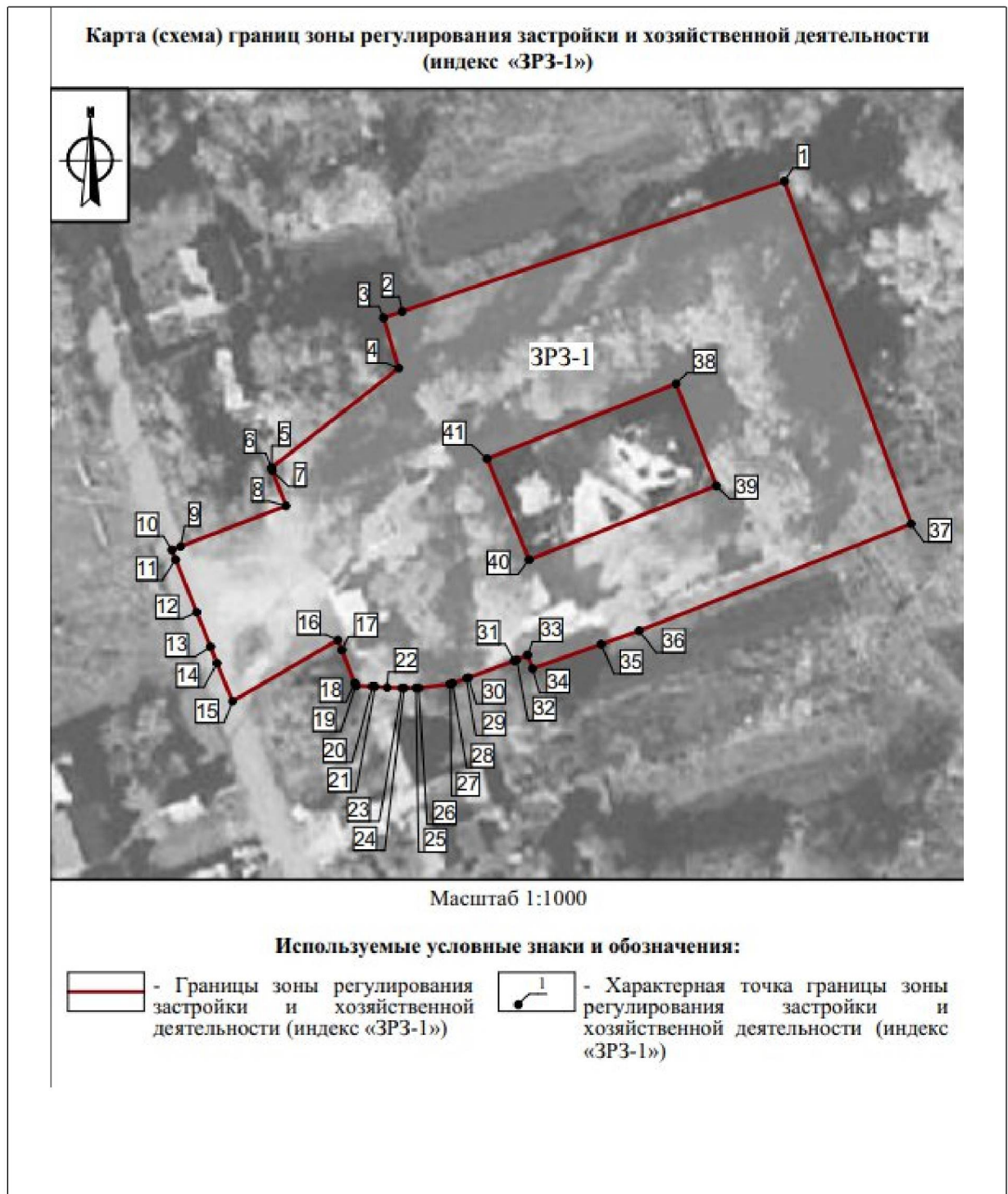
Сведения об объекте		
№ п/п	Характеристики объекта	Описание характеристик
1	2	3
1	Местоположение объекта	Тульская область, Киреевский район, село Новоселебное, лит. А
2	Площадь объекта +/- величина погрешности определения (Р +/- Дельта Р)	8096,74 м ² ± 31 м ²
3	Иные характеристики объекта	-

Раздел 2

Сведения о местоположении границ объекта					
1. Система координат Местная система координат МСК-71.1					
2. Сведения о характерных точках границ объекта					
Обозначение характерных точек границ	Координаты, м		Метод определения координат характерной точки	Средняя квадратическая погрешность положения характерной точки (Mt), м	Описание обозначения точки на местности (при наличии)
	X	Y			
1	2	3	4	5	6
ЗРЗ-1 (внешний контур)					
1	731173,63	286313,77	Картометрический метод	0.10	-
2	731147,36	286236,59	Картометрический метод	0.10	-
3	731146,09	286232,85	Картометрический метод	0.10	-
4	731135,91	286235,90	Картометрический метод	0.10	-
5	731115,83	286210,23	Картометрический метод	0.10	-
6	731115,77	286210,18	Картометрический метод	0.10	-
7	731115,22	286210,39	Картометрический метод	0.10	-
8	731108,15	286213,15	Картометрический метод	0.10	-
9	731099,95	286191,87	Картометрический метод	0.10	-
10	731099,26	286190,08	Картометрический метод	0.10	-
11	731097,30	286190,86	Картометрический метод	0.10	-
12	731086,70	286195,10	Картометрический метод	0.10	-
13	731079,74	286197,88	Картометрический метод	0.10	-
14	731076,40	286199,22	Картометрический метод	0.10	-
15	731068,72	286202,34	Картометрический метод	0.10	-
16	731081,09	286223,62	Картометрический метод	0.10	-
17	731079,07	286224,41	Картометрический метод	0.10	-
18	731072,41	286227,03	Картометрический метод	0.10	-

1	2	3	4	5	6
19	731071,82	286227,25	Картометрический метод	0.10	-
20	731071,72	286230,56	Картометрический метод	0.10	-
21	731071,69	286231,10	Картометрический метод	0.10	-
22	731071,50	286233,54	Картометрический метод	0.10	-
23	731071,41	286236,51	Картометрический метод	0.10	-
24	731071,40	286237,03	Картометрический метод	0.10	-
25	731071,41	286239,38	Картометрический метод	0.10	-
26	731071,41	286239,95	Картометрический метод	0.10	-
27	731072,17	286246,27	Картометрический метод	0.10	-
28	731072,35	286246,76	Картометрический метод	0.10	-
29	731073,36	286249,58	Картометрический метод	0.10	-
30	731073,49	286250,04	Картометрический метод	0.10	-
31	731076,88	286259,25	Картометрический метод	0.10	-
32	731077,06	286259,74	Картометрический метод	0.10	-
33	731078,06	286261,93	Картометрический метод	0.10	-
34	731075,31	286262,92	Картометрический метод	0.10	-
35	731080,23	286276,79	Картометрический метод	0.10	-
36	731082,94	286284,47	Картометрический метод	0.10	-
37	731104,50	286339,40	Картометрический метод	0.10	-
1	731173,63	286313,77	Картометрический метод	0.10	-
ЗРЗ-1 (внутренний контур)					
38	755772,76	252136,53	Картометрический метод	0.10	-
39	755768,43	252135,28	Картометрический метод	0.10	-
40	755758,28	252129,98	Картометрический метод	0.10	-
41	755750,38	252122,09	Картометрический метод	0.10	-

1	2	3	4	5	6
38	755743,33	252107,74	Картометрический метод	0.10	-
3. Сведения о характерных точках части (частей) границы объекта					
Обозначение характерных точек границ	Координаты, м		Метод определения координат характерной точки	Средняя квадратическая погрешность положения характерной точки (Mt). м	Описание обозначения точки на местности (при наличии)
	X	Y			
-	-	-	-	-	-



Граница территории зоны регулирования застройки и хозяйственной деятельности (индекс «ЗРЗ-1») проходит:

Внешний контур: от точки 1 до точки 2 в юго-западном направлении 81.5 м, от точки 2 до точки 3 в юго-западном направлении 3.9 м, от точки 3 до точки 4 в юго-восточном направлении 10.6 м, от точки 4 до точки 5 в юго-западном направлении 32.6 м, от точки 5 до точки 6 в юго-западном направлении 0.1 м, от точки 6 до точки 7 в юго-восточном направлении 0.6 м, от точки 7 до точки 8 в юго-восточном направлении 7.6 м, от точки 8

до точки 9 в юго-западном направлении 22.8 м, от точки 9 до точки 10 в юго-западном направлении 1.9 м, от точки 10 до точки 11 в юго-восточном направлении 2.1 м, от точки 11 до точки 12 в юго-восточном направлении 11.4 м, от точки 12 до точки 13 в юго-восточном направлении 7.5 м, от точки 13 до точки 14 в юго-восточном направлении 3.6 м, от точки 14 до точки 15 в юго-восточном направлении 8.3 м, от точки 15 до точки 16 в северо-восточном направлении 24.6 м, от точки 16 до точки 17 в юго-восточном направлении 2.2 м, от точки 17 до точки 18 в юго-восточном направлении 7.2 м, от точки 18 до точки 19 в юго-восточном направлении 0.6 м, от точки 19 до точки 20 в юго-восточном направлении 3.3 м, от точки 20 до точки 21 в юго-восточном направлении 0.5 м, от точки 21 до точки 22 в юго-восточном направлении 2.4 м, от точки 22 до точки 23 в юго-восточном направлении 3.0 м, от точки 23 до точки 24 в юго-восточном направлении 0.5 м, от точки 24 до точки 25 в северо-восточном направлении 2.4 м, от точки 25 до точки 26 в восточном направлении 0.6 м, от точки 26 до точки 27 в северо-восточном направлении 6.4 м, от точки 27 до точки 28 в северо-восточном направлении 0.5 м, от точки 28 до точки 29 в северо-восточном направлении 3.0 м, от точки 29 до точки 30 в северо-восточном направлении 0.5 м, от точки 30 до точки 31 в северо-восточном направлении 9.8 м, от точки 31 до точки 32 в северо-восточном направлении 0.5 м, от точки 32 до точки 33 в северо-восточном направлении 2.4 м, от точки 33 до точки 34 в юго-восточном направлении 2.9 м, от точки 34 до точки 35 в северо-восточном направлении 14.7 м, от точки 35 до точки 36 в северо-восточном направлении 8.1 м, от точки 36 до точки 37 в северо-восточном направлении 59.0 м, от точки 37 до точки 1 в северо-западном направлении 73.7 м.

Внутренний контур: от точки 38 до точки 39 в юго-восточном направлении 22.1 м, от точки 39 до точки 40 в юго-западном направлении 40.6 м, от точки 40 до точки 41 в северо-западном направлении 22.1 м, от точки 41 до точки 38 в северо-восточном направлении 41.1 м.

**Ограничения использования земельных участков и их частей
и требования к градостроительным регламентам в границах зоны
регулируемой застройки и хозяйственной деятельности
(индекс «ЗРЗ-1»)**

В границах территории зоны регулируемой застройки и хозяйственной деятельности (индекс «ЗРЗ-1») запрещается:

1. Использование строительных технологий, оказывающих негативное воздействие на объект культурного наследия и историческую застройку.

2. Размещение взрыво- и пожароопасных объектов, угрожающих сохранности объекта культурного наследия, на размещение отходов производства и потребления, устройство складов и захоронений ядохимикатов.

3. Строительство объектов капитального строительства, за исключением объектов капитального строительства, предназначенных для отправления религиозных обрядов; реконструкция объектов капитального строительства в параметрах, нарушающих характеристики историко-градостроительной среды и препятствующих сохранению и (или) восстановлению историко-градостроительной среды.

4. Строительство линейных объектов инженерной инфраструктуры (наружные сети водоснабжения, водоотведения, теплоснабжения, газоснабжения, электроснабжения, связи) надземным и наземным способом и на выходящих на красные линии улиц фасадах зданий.

5. Строительство и реконструкция линейных объектов капитального строительства в параметрах, препятствующих сохранению и (или) восстановлению историко-градостроительной среды, за исключением случаев, если такая деятельность необходима для обеспечения функционирования объекта культурного наследия или для обеспечения жизнедеятельности населения.

6. Размещение рекламных и информационных конструкций, некапитальных строений, сооружений и объектов, включая киоски, навесы, которые нарушают характеристики историко-градостроительной и (или) природной среды, за исключением:

1) объектов системы городской ориентирующей информации высотой не более 2,5 м;

2) размещения некапитальных строений на земельных участках, сформированных и предоставленных для индивидуального жилищного строительства, при этом высота таких объектов не должна превышать 5 метров (высота объекта измеряется от нижней отметки уровня земли под площадью застройки до верхней отметки конька скатной крыши или до максимально выступающей конструкции), длина фасада не должна превышать 6 метров;

3) установки мемориальных досок, вывесок, информационных табличек площадью информационного поля не более 0,6 квадратных метра;

4) установки рекламных и информационных конструкций (туристической и социальной направленности), надписей и обозначений с соблюдением следующих параметров: не более 1,2 м от существующей отметки земли по высоте и 0,8 м по ширине;

5) установки вывесок, предусмотренных законодательством о защите прав потребителей, размерами не более 1,0 м по горизонтали и не более 0,5 м

по вертикали, с размещением не выше отметки нижнего края окон второго этажа (у одноэтажной не выше нижней отметки карниза здания), в виде отдельных объемных букв и знаков; при консольном расположении вывески – максимальный отступ от плоскости фасада не более 0,1 м;

б) размещения автостоянок, киосков, навесов на время проведения массовых мероприятий, а также для обеспечения современного использования объекта культурного наследия.

7. Размещение базовых станций сотовой связи, башенных и антенно-мачтовых конструкций, включая телевизионные и радиоантенны, которые препятствуют визуальному восприятию объекта культурного наследия и сохранению и (или) восстановлению соотношения открытых и закрытых пространств, градостроительных (планировочных, типологических, масштабных) характеристик историко-градостроительной и (или) природной среды, за исключением возведения опор уличного освещения, проведения работ по ремонту и модернизации базовых станций сотовой связи, линий электропередач, башенных и антенно-мачтовых конструкций, включая телевизионные и радиоантенны, в пределах их объемно-пространственных параметров.

8. Фрагментарная отделка фасадов, а также применение отделочных материалов и цветовых гамм, не свойственных исторической среде.

9. Размещение средств наружной информации и рекламы с использованием открытого способа свечения, а также в виде фоновых конструкций, световых коробов, за исключением конструкций в витринах.

В границах зоны регулирования застройки и хозяйственной деятельности (индекс «ЗРЗ-1») устанавливаются следующие требования к градостроительным регламентам:

Предельные параметры разрешенного строительства, реконструкции объектов капитального строительства:	
предельное количество этажей или предельная высота зданий, строений, сооружений	не более 7,0 м до конька скатной крыши или до максимально выступающей конструкции; при реконструкции объектов капитального строительства выше 7,0 м без увеличения существующих объемно-пространственных характеристик
Требования к архитектурно-градостроительному облику объектов капитального строительства:	
требования к объемно-пространственным характеристикам	форма крыши скатная (двускатная), вальмовая, допускается применение мезонинов, слуховых окон, фронтонов; для хозяйственных строений допускается односкатная форма крыши

требования к архитектурно-стилистическим характеристикам	контекстуализм с элементами историзма
требования к цветовым решениям	цветовые решения фасадов: неконтрастирующих, нейтральных либо аналогичных по отношению к объекту культурного наследия цветовых гамм
требования к отделочным и (или) строительным материалам, определяющие архитектурный облик	применение в отделке традиционных материалов: красный кирпич, камень, металл, штукатурка фасадов под покраску, кирпич под покраску, лицевой глиняный кирпич с расшивкой швов, деревянная обшивка по деревянному срубу; натуральных или имитирующих натуральные материалы
требования к размещению технического и инженерного оборудования на фасадах и крышах	запрет размещения технического и инженерного оборудования на фасадах и скатных кровлях объектов капитального строительства, формирующих территории общего пользования, за исключением систем обеспечения безопасности
требования к подсветке фасадов	использование направленных светильников для акцентного освещения фасадов

В границах зоны регулирования застройки и хозяйственной деятельности объекта культурного наследия (индекс «ЗРЗ-1») градостроительные регламенты земельных участков устанавливаются правилами землепользования и застройки муниципального образования с учетом настоящих требований.

**Зона регулирования застройки и хозяйственной деятельности
(индекс «ЗРЗ-2»)**

**ГРАФИЧЕСКОЕ ОПИСАНИЕ
местоположения зоны охраны объекта культурного наследия
регионального значения
«Покровская церковь», кон. XIX в. - нач. XX в. (после 1895 г.),
расположенного по адресу: Тульская область, Киреевский район,
село Новоселебное, лит. А**

Раздел 1

Сведения об объекте		
№ п/п	Характеристики объекта	Описание характеристик
1	2	3
1	Местоположение объекта	Тульская область, Киреевский район, село Новоселебное, лит. А
2	Площадь объекта +/- величина погрешности определения площади (Р +/- Дельта Р)	27 949,92 м ² ± 59 м ²
3	Иные характеристики объекта	-

Раздел 2

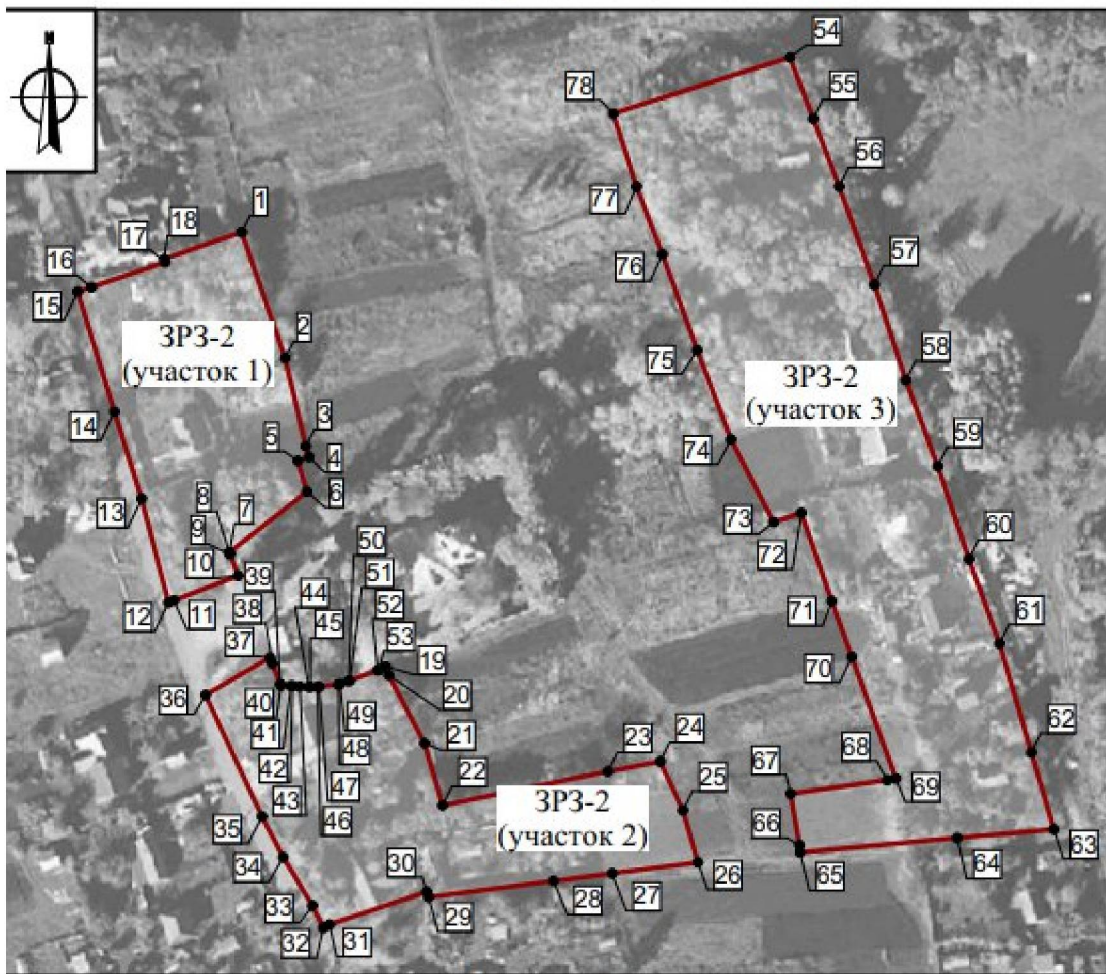
Сведения о местоположении границ объекта					
1. Система координат Местная система координат МСК-71.1					
2. Сведения о характерных точках границ объекта					
Обозначение характерных точек границ	Координаты, м		Метод определения координат характерной точки	Средняя квадратическая погрешность положения характерной точки (Mt), м	Описание обозначения точки на местности (при наличии)
	X	Y			
1	2	3	4	5	6
ЗРЗ-2 (участок 1)					
1	731173,63	286313,77	Картометрический метод	0.10	-
2	731147,36	286236,59	Картометрический метод	0.10	-
3	731146,09	286232,85	Картометрический метод	0.10	-
4	731135,91	286235,90	Картометрический метод	0.10	-
5	731115,83	286210,23	Картометрический метод	0.10	-
6	731115,77	286210,18	Картометрический метод	0.10	-
7	731115,22	286210,39	Картометрический метод	0.10	-
8	731108,15	286213,15	Картометрический метод	0.10	-
9	731099,95	286191,87	Картометрический метод	0.10	-
10	731099,26	286190,08	Картометрический метод	0.10	-
11	731097,30	286190,86	Картометрический метод	0.10	-

1	2	3	4	5	6
12	731086,70	286195,10	Картометрический метод	0.10	-
13	731079,74	286197,88	Картометрический метод	0.10	-
14	731076,40	286199,22	Картометрический метод	0.10	-
15	731068,72	286202,34	Картометрический метод	0.10	-
16	731081,09	286223,62	Картометрический метод	0.10	-
17	731079,07	286224,41	Картометрический метод	0.10	-
18	731072,41	286227,03	Картометрический метод	0.10	-
1	731071,82	286227,25	Картометрический метод	0.10	-
ЗРЗ-2 (участок 2)					
19	731078,06	286261,93	Картометрический метод	0.10	-
20	731075,31	286262,92	Картометрический метод	0.10	-
21	731052,78	286274,75	Картометрический метод	0.10	-
22	731032,26	286280,75	Картометрический метод	0.10	-
23	731043,46	286335,47	Картометрический метод	0.10	-
24	731046,77	286352,73	Картометрический метод	0.10	-
25	731030,63	286360,26	Картометрический метод	0.10	-
26	731013,45	286365,23	Картометрический метод	0.10	-
27	731009,79	286336,83	Картометрический метод	0.10	-
28	731007,29	286317,45	Картометрический метод	0.10	-
29	731001,96	286276,12	Картометрический метод	0.10	-
30	731003,75	286275,50	Картометрический метод	0.10	-
31	730992,89	286243,37	Картометрический метод	0.10	-
32	730991,88	286241,32	Картометрический метод	0.10	-
33	730999,17	286237,72	Картометрический метод	0.10	-
34	731015,12	286228,01	Картометрический метод	0.10	-

1	2	3	4	5	6
35	731028,58	286221,03	Картометрический метод	0.10	-
36	731068,72	286202,34	Картометрический метод	0.10	-
37	731081,09	286223,62	Картометрический метод	0.10	-
38	731079,07	286224,41	Картометрический метод	0.10	-
39	731072,41	286227,03	Картометрический метод	0.10	-
40	731071,82	286227,25	Картометрический метод	0.10	-
41	731071,72	286230,56	Картометрический метод	0.10	-
42	731071,69	286231,10	Картометрический метод	0.10	-
43	731071,50	286233,54	Картометрический метод	0.10	-
44	731071,41	286236,51	Картометрический метод	0.10	-
45	731071,40	286237,03	Картометрический метод	0.10	-
46	731071,41	286239,38	Картометрический метод	0.10	-
47	731071,41	286239,95	Картометрический метод	0.10	-
48	731072,17	286246,27	Картометрический метод	0.10	-
49	731072,35	286246,76	Картометрический метод	0.10	-
50	731073,36	286249,58	Картометрический метод	0.10	-
51	731073,49	286250,04	Картометрический метод	0.10	-
52	731076,88	286259,25	Картометрический метод	0.10	-
53	731077,06	286259,74	Картометрический метод	0.10	-
19	731078,06	286261,93	Картометрический метод	0.10	-
ЗРЗ-2 (участок 3)					
54	731279,38	286395,62	Картометрический метод	0.10	-
55	731259,06	286403,40	Картометрический метод	0.10	-
56	731236,70	286411,96	Картометрический метод	0.10	-
57	731204,29	286423,59	Картометрический метод	0.10	-



1	2	3	4	5	6
58	731172,75	286434,04	Картометрический метод	0.10	-
59	731144,28	286444,59	Картометрический метод	0.10	-
60	731113,62	286454,91	Картометрический метод	0.10	-
61	731085,70	286465,00	Картометрический метод	0.10	-
62	731049,78	286475,56	Картометрический метод	0.10	-
63	731024,38	286483,01	Картометрический метод	0.10	-
64	731021,53	286451,02	Картометрический метод	0.10	-
65	731016,74	286399,02	Картометрический метод	0.10	-
67	731019,11	286398,83	Картометрический метод	0.10	-
68	731036,10	286395,89	Картометрический метод	0.10	-
69	731040,61	286427,85	Картометрический метод	0.10	-
70	731041,16	286430,70	Картометрический метод	0.10	-
71	731081,34	286416,16	Картометрический метод	0.10	-
72	731099,74	286409,50	Картометрический метод	0.10	-
73	731128,90	286399,44	Картометрический метод	0.10	-
74	731125,80	286390,26	Картометрический метод	0.10	-
75	731153,14	286376,19	Картометрический метод	0.10	-
76	731182,63	286365,00	Картометрический метод	0.10	-
77	731214,29	286353,46	Картометрический метод	0.10	-
78	731236,65	286344,90	Картометрический метод	0.10	-
54	731260,77	286337,22	Картометрический метод	0.10	-
3. Сведения о характерных точках части (частей) границы объекта					
Обозначение характерных точек границ	Координаты, м		Метод определения координат характерной точки	Средняя квадратическая погрешность положения характерной точки (Mt). м	Описание обозначения точки на местности (при наличии)
	X	Y			
-	-	-	-	-	-

Карта (схема) границ зоны регулирования застройки и хозяйственной деятельности
(индекс «ЗРЗ-2»)



Масштаб 1:2000

Используемые условные знаки и обозначения:

- | | | | |
|---|--|---|--|
|  | - Границы зоны регулирования застройки и хозяйственной деятельности (индекс «ЗРЗ-2») |  | - Характерная точка границы зоны регулирования застройки и хозяйственной деятельности (индекс «ЗРЗ-2») |
|---|--|---|--|

Граница территории зоны регулирования застройки и хозяйственной деятельности (индекс «ЗРЗ-2») проходит:

Участок 1: от точки 1 до точки 2 в юго-восточном направлении 44.0 м, от точки 2 до точки 3 в юго-восточном направлении 29.9 м, от точки 3 до точки 4 в юго-восточном направлении 3.7 м, от точки 4 до точки 5 в юго-западном направлении 3.9 м, от точки 5 до точки 6 в юго-восточном направлении 10.6 м, от точки 6 до точки 7 в юго-западном направлении 32.6 м, от точки 7 до точки 8 в юго-западном направлении 0.1 м, от точки 8 до

точки 9 в юго-восточном направлении 0.6 м, от точки 9 до точки 10 в юго-восточном направлении 7.6 м, от точки 10 до точки 11 в юго-западном направлении 22.8 м, от точки 11 до точки 12 в юго-западном направлении 1.9 м, от точки 12 до точки 13 в северо-западном направлении 35.4 м, от точки 13 до точки 14 в северо-западном направлении 30.1 м, от точки 14 до точки 15 в северо-западном направлении 41.5 м, от точки 15 до точки 16 в северо-восточном направлении 4.8 м, от точки 16 до точки 17 в северо-восточном направлении 25.8 м, от точки 17 до точки 18 в северо-западном направлении 1.1 м, от точки 18 до точки 1 в северо-восточном направлении 27.1 м.

Участок 2: от точки 19 до точки 20 в юго-восточном направлении 2.9 м, от точки 20 до точки 21 в юго-восточном направлении 25.4 м, от точки 21 до точки 22 в юго-восточном направлении 21.4 м, от точки 22 до точки 23 в северо-восточном направлении 55.9 м, от точки 23 до точки 24 в северо-восточном направлении 17.6 м, от точки 24 до точки 25 в юго-восточном направлении 17.8 м, от точки 25 до точки 26 в юго-восточном направлении 17.9 м, от точки 26 до точки 27 в юго-западном направлении 28.6 м, от точки 27 до точки 28 в юго-западном направлении 19.5 м, от точки 28 до точки 29 в юго-западном направлении 41.7 м, от точки 29 до точки 30 в северо-западном направлении 1.9 м, от точки 30 до точки 31 в юго-западном направлении 33.9 м, от точки 31 до точки 32 в юго-западном направлении 2.3 м, от точки 32 до точки 33 в северо-западном направлении 8.1 м, от точки 33 до точки 34 в северо-западном направлении 18.7 м, от точки 34 до точки 35 в северо-западном направлении 15.2 м, от точки 35 до точки 36 в северо-западном направлении 44.3 м, от точки 36 до точки 37 в северо-восточном направлении 24.6 м, от точки 37 до точки 38 в юго-восточном направлении 2.2 м, от точки 38 до точки 39 в юго-восточном направлении 7.2 м, от точки 39 до точки 40 в юго-восточном направлении 0.6 м, от точки 40 до точки 41 в юго-восточном направлении 3.3 м, от точки 41 до точки 42 в юго-восточном направлении 0.5 м, от точки 42 до точки 43 в юго-восточном направлении 2.4 м, от точки 43 до точки 44 в юго-восточном направлении 3.0 м, от точки 44 до точки 45 в юго-восточном направлении 0.5 м, от точки 45 до точки 46 в северо-восточном направлении 2.4 м, от точки 46 до точки 47 в восточном направлении 0.6 м, от точки 47 до точки 48 в северо-восточном направлении 6.4 м, от точки 48 до точки 49 в северо-восточном направлении 0.5 м, от точки 49 до точки 50 в северо-восточном направлении 3.0 м, от точки 50 до точки 51 в северо-восточном направлении 0.5 м, от точки 51 до точки 52 в северо-восточном направлении 9.8 м, от точки 52 до точки 53 в северо-восточном направлении 0.5 м, от точки 53 до точки 19 в северо-восточном направлении 2.4 м.

Участок 3: от точки 54 до точки 55 в юго-восточном направлении 21.8 м, от точки 55 до точки 56 в юго-восточном направлении 23.9 м, от точки 56 до точки 57 в юго-восточном направлении 34.4 м, от точки 57 до точки 58 в юго-восточном направлении 33.2 м, от точки 58 до точки 59 в юго-восточном направлении 30.4 м, от точки 59 до точки 60 в юго-восточном направлении 32.4 м, от точки 60 до точки 61 в юго-восточном направлении 29.7 м, от точки 61 до точки 62 в юго-восточном направлении 37.4 м, от точки 62 до точки 63 в юго-восточном направлении 26.5 м, от точки 63 до точки 64 в юго-западном направлении 32.1 м, от точки 64 до точки 65 в юго-западном направлении 52.2 м, от точки 65 до точки 66 в северо-западном направлении 2.4 м, от точки 66 до точки 67 в северо-западном направлении 17.2 м, от точки 67 до точки 68 в северо-восточном направлении 32.3 м, от точки 68 до точки 69 в северо-восточном направлении 2.9 м, от точки 69 до точки 70 в северо-западном направлении 42.7 м, от точки 70 до точки 71 в северо-западном направлении 19.6 м, от точки 71 до точки 72 в северо-западном направлении 30.8 м, от точки 72 до точки 73 в юго-западном направлении 9.7 м, от точки 73 до точки 74 в северо-западном направлении 30.7 м, от точки 74 до точки 75 в северо-западном направлении 31.5 м, от точки 75 до точки 76 в северо-западном направлении 33.7 м, от точки 76 до точки 77 в северо-западном направлении 23.9 м, от точки 77 до точки 78 в северо-западном направлении 25.3 м, от точки 78 до точки 54 в северо-восточном направлении 61.3 м.

**Ограничения использования земельных участков и их частей
и требования к градостроительным регламентам в границах зоны
регулирования застройки и хозяйственной деятельности
(индекс «ЗРЗ-2»)**

В границах территории зоны регулирования застройки и хозяйственной деятельности (индекс «ЗРЗ-2») запрещается:

1. Использование строительных технологий, оказывающих негативное воздействие на объект культурного наследия и историческую застройку.
2. Размещение взрыво- и пожароопасных объектов, угрожающих сохранности объекта культурного наследия, размещение отходов производства и потребления, устройство складов и захоронений ядохимикатов.
3. Строительство объектов капитального строительства и реконструкция объектов капитального строительства в параметрах, нарушающих характеристики историко-градостроительной среды и препятствующих сохранению и (или) восстановлению историко-градостроительной среды.

4. Строительство линейных объектов инженерной инфраструктуры (наружные сети водоснабжения, водоотведения, теплоснабжения, газоснабжения, электроснабжения, связи) надземным и наземным способом и на выходящих на красные линии улиц фасадах зданий.

5. Строительство и реконструкция линейных объектов капитального строительства в параметрах, препятствующих сохранению и (или) восстановлению историко-градостроительной среды, за исключением случаев, если такая деятельность необходима для обеспечения функционирования объекта культурного наследия или для обеспечения жизнедеятельности населения.

6. Размещение рекламных и информационных конструкций, некапитальных строений, сооружений и объектов, включая киоски, навесы, которые нарушают характеристики историко-градостроительной и (или) природной среды, за исключением:

1) объектов системы городской ориентирующей информации высотой не более 2,5 м;

2) размещения некапитальных строений на земельных участках, сформированных и предоставленных для индивидуального жилищного строительства, при этом высота таких объектов не должна превышать 5 метров (высота объекта измеряется от нижней отметки уровня земли под площадью застройки до верхней отметки конька скатной крыши или до максимально выступающей конструкции), длина фасада не должна превышать 6 метров;

3) установки мемориальных досок, вывесок, информационных табличек площадью информационного поля не более 0,6 квадратных метра;

4) установки рекламных и информационных конструкций (туристической и социальной направленности), надписей и обозначений с соблюдением следующих параметров: не более 1,2 м от существующей отметки земли по высоте и 0,8 м по ширине;

5) установки вывесок, предусмотренных законодательством о защите прав потребителей, размерами не более 1,0 м по горизонтали и не более 0,5 м по вертикали, с размещением не выше отметки нижнего края окон второго этажа (у одноэтажной не выше нижней отметки карниза здания), в виде отдельных объемных букв и знаков; при консольном расположении вывески – максимальный отступ от плоскости фасада не более 0,1 м;

6) размещения автостоянок, киосков, навесов на время проведения массовых мероприятий, а также для обеспечения современного использования объектов культурного наследия.

7. Размещение базовых станций сотовой связи, башенных и антенно-мачтовых конструкций, включая телевизионные и радиоантенны, которые препятствуют визуальному восприятию объекта культурного наследия и

сохранению и (или) восстановлению соотношения открытых и закрытых пространств, градостроительных (планировочных, типологических, масштабных) характеристик историко-градостроительной и (или) природной среды, за исключением возведения опор уличного освещения, проведения работ по ремонту и модернизации базовых станций сотовой связи, линий электропередач, башенных и антенно-мачтовых конструкций, включая телевизионные и радиоантенны, в пределах их объемно-пространственных параметров.

8. Фрагментарная отделка фасадов, а также применение отделочных материалов и цветовых гамм, не свойственных исторической среде.

9. Размещение средств наружной информации и рекламы с использованием открытого способа свечения, а также в виде фоновых конструкций, световых коробов, за исключением конструкций в витринах.

В границах зоны регулирования застройки и хозяйственной деятельности (индекс «ЗРЗ-2») устанавливаются следующие требования к градостроительным регламентам:

Предельные параметры разрешенного строительства, реконструкции объектов капитального строительства:	
предельное количество этажей или предельная высота зданий, строений, сооружений	не более 9,0 м до конька скатной крыши или до максимально выступающей конструкции; при реконструкции объектов капитального строительства выше 9,0 м без увеличения существующих объемно-пространственных характеристик
Требования к архитектурно-градостроительному облику объектов капитального строительства:	
требования к объемно-пространственным характеристикам	форма крыши скатная (двускатная), вальмовая, допускается применение мезонинов, слуховых окон, фронтонов; для хозяйственных строений допускается односкатная форма крыши;
требования к архитектурно-стилистическим характеристикам	нейтрального характера, с допустимым выделением декоративных элементов
требования к цветовым решениям	цветовые решения фасадов: неконтрастирующих, нейтральных либо аналогичных по отношению к сложившейся градостроительной среде цветовых гамм
требования к отделочным и (или) строительным материалам, определяющие архитектурный облик	применение в отделке традиционных материалов: красный кирпич, камень, металл, штукатурка фасадов под покраску, кирпич под покраску,

	лицевой глиняный кирпич с расшивкой швов, деревянная обшивка по деревянному срубу; натуральных или имитирующих натуральные материалы
требования к размещению технического и инженерного оборудования на фасадах и крышах	запрет размещения технического и инженерного оборудования на фасадах и скатных кровлях объектов капитального строительства, формирующих территории общего пользования, за исключением систем обеспечения безопасности
требования к подсветке фасадов	использование направленных светильников для акцентного освещения фасадов

В границах зоны регулирования застройки и хозяйственной деятельности объекта культурного наследия (индекс «ЗРЗ-2») градостроительные регламенты земельных участков устанавливаются правилами землепользования и застройки муниципального образования с учетом настоящих требований.

Приложение

к зонам охраны объекта культурного наследия регионального значения «Покровская церковь», кон. XIX в. - нач. XX в. (после 1895 г.), расположенного по адресу: Тульская область, Киреевский район, село Новоселебное, лит. А, и требованиям к градостроительным регламентам в границах территории данных зон

Карта (схема) границ зоны охраны объекта культурного наследия регионального значения «Покровская церковь», кон. XIX в. - нач. XX в. (после 1895 г.), расположенного по адресу: Тульская область, Киреевский район, село Новоселебное, лит. А

