



КОМИТЕТ ПО ОХРАНЕ ОБЪЕКТОВ КУЛЬТУРНОГО НАСЛЕДИЯ ТОМСКОЙ ОБЛАСТИ

ПРИКАЗ

25.09.2023

№ 0083/01-07

О включении объекта культурного наследия регионального значения «Склады купца В.А. Горохова», кон. XIX – нач. XX вв., и объектов культурного наследия регионального значения в его составе в единый государственный реестр объектов культурного наследия (памятников истории и культуры) народов Российской Федерации, утверждении границ их территории и предметов охраны

В соответствии с пунктом 5 статьи 3.1. и статьей 18 Федерального закона от 25.06.2002 № 73-ФЗ «Об объектах культурного наследия (памятниках истории и культуры) народов Российской Федерации», статьей 9 Закона Томской области от 06.09.2016 № 98-ОЗ «Об объектах культурного наследия (памятниках истории и культуры) Томской области», подпунктом 1) пункта 10 «Положения о Комитете по охране объектов культурного наследия Томской области», утвержденного постановлением Губернатора Томской области от 29.04.2016 № 37, на основании положительного заключения государственной историко-культурной экспертизы документов, обосновывающих включение выявленного объекта культурного наследия в единый государственный реестр объектов культурного наследия (памятников истории и культуры) народов Российской Федерации от 28.08.2023, в целях обеспечения сохранности объекта

ПРИКАЗЫВАЮ:

1. Включить выявленный объект культурного наследия «Ансамбль Бумажной фабрики В.А. Горохова», расположенный по адресу: Томская область, г. Томск, Набережная реки Томи, 27, 25, в единый государственный реестр объектов культурного наследия (памятников истории и культуры) народов Российской Федерации в качестве объекта культурного наследия регионального значения (ансамбль) под названием «Склады купца В.А. Горохова», кон. XIX – нач. XX вв. в составе объектов культурного наследия согласно приложению № 1 к настоящему приказу.

2. Утвердить границы территории указанных в приложении № 1 к настоящему приказу объектов культурного наследия регионального значения согласно приложению № 2 к настоящему приказу.

3. Установить особый режим использования земельных участков в границах территории указанных в приложении № 1 к настоящему приказу объектов культурного наследия регионального значения в соответствии со статьей 5.1 Федерального закона от 25.06.2002 № 73-ФЗ «Об объектах культурного наследия (памятниках истории и культуры) народов Российской Федерации».

4. Утвердить предметы охраны указанных в приложении № 1 к настоящему приказу объектов культурного наследия регионального значения согласно приложению № 3 к настоящему приказу.

5. Исключить из списка выявленных объектов историко-культурного наследия, расположенных на территории Томской области, объекты, включенные пунктами 63, 63.1, 63.2 приказа Департамента по культуре и туризму Томской области от 29.03.2013 № 109/01-09 «О включении в список выявленных объектов культурного наследия зданий и сооружений, расположенных на территории Томской области».

6. Контроль за исполнением настоящего приказа возложить на председателя Комитета по охране объектов культурного наследия Томской области.

Председатель комитета



Е.В. Перетягина

Приложение № 1
к приказу Комитета по охране
объектов культурного наследия
Томской области
от 25.09.2023 № 0083/01-07

СПИСОК

выявленных объектов культурного наследия, включенных в единый государственный реестр объектов культурного наследия (памятников истории и культуры) народов Российской Федерации в качестве объектов культурного наследия регионального значения

№ п/п	Наименование объекта	Время возникновения или дата создания объекта и (или) дата связанного с ним исторического события	Вид объекта культурного наследия	Местонахождение объекта (адрес объекта или при его отсутствии описание местоположения объекта)
1	«Склады купца В.А. Горохова»	кон. XIX – нач. XX вв.	ансамбль	Томская область, г. Томск, Набережная реки Томи, 27, 25
2	«Каменный склад»	1890-е гг.	памятник в составе ансамбля	Томская область, г. Томск, Набережная реки Томи, 27
3	«Каменный склад-контора»	нач. XX в.	памятник в составе ансамбля	Томская область, г. Томск, Набережная реки Томи, 25

Приложение № 2
к приказу Комитета по охране
объектов культурного наследия
Томской области
от 25.09.2023 № 0083/01-07

Графическое описание местоположения границ территории
объекта культурного наследия регионального значения

«Склады купца В.А. Горохова», кон. XIX – нач. XX вв.

(наименование объекта, местоположение границы которого описано (далее - объект)

Сведения об объекте		
№ п/п	Характеристики объекта	Описание характеристик
1	2	3
1	Местоположение объекта	Томская область, г. Томск, Набережная реки Томи, 27, Набережная реки Томи, 25
2	Площадь объекта +/- величина погрешности определения площади (Р +/- Дельта Р)	961,41 ± 1 кв.м
3	Иные характеристики объекта	

Сведения о местоположении границ объекта					
1. Система координат МСК-70					
2. Сведения о характерных точках границ объекта					
Обозначение характерных точек границ	Координаты, м		Метод определения координат характерной точки	Средняя квадратическая погрешность положения характерной точки (Mt), м	Описание обозначения точки на местности (при наличии)
	X	Y			
1	2	3	4	5	6
1.	351281.08	4324546.25	Картометрический	0.01	-
2.	351281.08	4324566.15	Картометрический	0.01	-
3.	351232.48	4324567.25	Картометрический	0.01	-
4.	351232.10	4324547.75	Картометрический	0.01	-
1.	351281.08	4324546.25	Картометрический	0.01	-

Текстовое описание местоположения границ территории объекта

Прохождение границы		Описание прохождения границы
от точки	до точки	
1	2	3
1	2	в направлении на северо-восток на расстояние 19,9 м.
2	3	в направлении юго-восток на расстояние 48,61 м.
3	4	в направлении на юго-запад на расстоянии 19,5 м.
4	1	в направлении на северо-запад на расстоянии 49,0 м.

Приложение № 3
к приказу Комитета по охране
объектов культурного наследия
Томской области
от 25.09.2023 № 0083/01-07

Предмет охраны

объекта культурного наследия регионального значения (ансамбль)
«Склады купца В.А. Горохова», кон. XIX – нач. XX вв., по адресу: Томская область,
г. Томск, Набережная реки Томи, 27, 25

1. Характер поверхности (геохарактеристики, ландшафтные характеристики):
 - 1.1. Культурный слой западной части территории исторической усадьбы.
 - 1.2. Относительно ровная поверхность территории в месте расположения строений ансамбля.
2. Планировочные характеристики:
 - 2.1. Местоположение ансамбля на берегу реки Томи, в северо-западной части квартала, ограниченного с западной стороны Набережной реки Томи, с северной стороны переулка 1905 года. Расположение объектов ансамбля в строчке каменных складских построек кон. XIX – нач. XX вв., в зоне расположения объектов культурного наследия федерального и регионального значения.
 - 2.2. Ансамбль является частью исторической усадьбы с периметральным типом планировки и расположением основных складских строений по западной границе территории усадьбы (по Набережной реки Томи).
 - 2.3. В композиции ансамбля одна планировочная ось с направлением север-юг, которая фиксирует расположение зданий ансамбля вдоль Набережной реки Томи.
 - 2.4. Местоположение исторического въезда на территорию ансамбля – с Набережной реки Томи, между зданиями ансамбля.
3. Объёмно-пространственные характеристики:
 - 3.1. Расположение двух зданий главными фасадами по красной линии Набережной реки Томи, формируют строчку застройки Набережной и панорамный вид города с реки Томи.
 - 3.2. Основные строения исторической усадьбы, формируют складскую зону.
 - 3.3. Силуэт ансамбля, сформированный двумя двухэтажными объёмами и акцентированный высоким вальмовым завершением краснокирпичного здания по Набережной реки Томи, 27.
 - 3.4. Габаритные и высотные размеры объектов в исторических объёмах.
 - 3.5. Секторы и направления видовых раскрытий ансамбля складских построек с Набережной реки Томи, с реки Томи и с ее противоположного берега.
4. Архитектурно-стилистические характеристики:
 - 4.1. Единое архитектурно-художественное решение фасадов зданий ансамбля в «кирпичном» стиле с использованием идентичных элементов фасадного декора и более детальной проработкой главного западного фасада. Применение элементов из фигурного кирпича и отдельных элементов из песчаника (выносные карнизные плиты, блоки под подставы на откосах дверных проёмов).
5. Ценные элементы застройки:
 - 5.1. Выявленные объекты культурного наследия, входящие в состав ансамбля и расположенные по адресам:
 - Набережная реки Томи, 27 (краснокирпичный объём, 1890-х гг.);
 - Набережная реки Томи, 25.

Предмет охраны

объекта культурного наследия регионального значения «Каменный склад», 1890-е гг., входящего в состав ансамбля «Склады купца В.А. Горохова», кон. XIX – нач. XX вв., по адресу: Томская область, г. Томск, Набережная реки Томи, 27

1. Градостроительные характеристики:

1.1. Местоположение здания на берегу реки Томи, в северо-западной части квартала, ограниченного Набережной реки Томи и переулком 1905 года. Расположение здания в строчке каменных складских построек кон. XIX – нач. XX вв., в сплошной застройке с соседним зданием. Находится в зоне расположения объектов культурного наследия федерального и регионального значения. Формирует строчку застройки Набережной реки Томи и панорамный вид города с реки Томи.

1.2. Габаритные размеры и силуэт здания на дату строительства кон. XIX в., акцентированный высоким вальмовым завершением по центральной оси главного фасада.

1.3. Расположение здания на территории исторической усадьбы кон. XIX – нач. XX вв. купца В.А. Горохова. Главное здание в структуре ансамбля.

1.4. Беспрепятственное визуальное восприятие объекта в сложившейся исторической застройке. Секторы и направления видовых раскрытий здания при его восприятии с Набережной реки Томи, с реки Томи и ее противоположного берега, с внутри дворовой территории.

2. Объемно-пространственная композиция здания на дату строительства кон. XIX в. одноэтажное кирпичное здание прямоугольное в плане с эксплуатируемым чердаком, без подвала. Высотные отметки по венчающему карнизу здания.

3. Конфигурация (форма) крыши – двухскатная стропильной конструкции с высоким вальмовым завершением по оси западного фасада. Габаритные размеры и высотные отметки крыши и завершения.

3.1. Характер кровельного покрытия – листовой металл с фальцовкой и окраской.

3.2. Два треугольных слуховых окна на западной стороне вальмового завершения с элементами деревянного декора (венчающий карниз профильный с «сухариками», обшивка из профильных досок, профильный слив под окном). Заполнение слуховых окон: деревянные оконные блоки, их конструкция и рисунок расстекловки рам, две металлические кованые решетки ячеистого рисунка на «хомутах». Ложное слуховое окно по центральной оси завершения с аналогичным карнизом и профильным обрамлением ниши.

3.3. Кирпичные столбики парапетного ограждения западного и южного фасадов с элементами декора (профильный карниз, база, «ширинка») и торцы брендмауэрных стен в уровне крыши, оформленные аналогично.

3.4. Местоположение водосточных труб.

4. Композиция и архитектурно-художественное оформление фасадов здания на дату строительства кон. XIX в., выполненных в «кирпичном» стиле:

4.1. Главный западный фасад симметричной центрально-осевой композиции решен в 4 оси проемов, центральная часть фасада акцентирована ризалитом (в 2 оси окон) и высоким вальмовым завершением со слуховыми окнами. Дворовый восточный фасад фронтальной композиции решен в уровне второго этажа в 5 осей небольших круглых окон, в уровне первого этажа – в 2 оси дверных проемов, акцентированных слабо выступающими широкими ризалитами. Торцевой южный фасад «глухой» с треугольным щипцом в уровне крыши. Северный фасад аналогичный, скрыт пристроенным зданием.

4.2. Местоположение, габаритные размеры и форма основных входов: два уличных входа, расположенных по крайним осям западного фасада, два дворовых входа, расположенных по 2 и 4 осям проемов восточного фасада. Дверные проемы крупные с лучковыми перемычками.

4.3. Местоположение, габаритные размеры и форма оконных проемов: небольшие круглые окна в уровне второго этажа (бывшие чердачные) западного и восточного фасадов,

окна стрельчатой формы в уровне первого этажа западного фасада. Откосы проемов широкие, раскрывающиеся внутрь помещения.

4.4. Архитектурно-художественное оформление фасадов (включая элементы, выполненные с применением фигурного кирпича). Элементы декора главного фасада: венчающий карниз профильный с плитами песчаника в конструкции (на пилястрах и в угловых частях), декорирован «сухариками»; междуэтажный пояс широкий профильный, декорирован поясом из «поребрика» и «сухариками»; прямоугольные и фигурные ниши в оформлении плоскости «глухих» участков фасадных стен с декором в виде «сухариков» в верхней части; простое рамочное обрамление оконных и дверных проемов, рустованные перемычки дверных проемов; лопатки, оформленные кирпичным декором, плоские лопатки фигурной формы центрального ризалита; фигурные элементы над оконными проемами; кирпичный цоколь с профильным выступом (скрыт в земле). Элементы декора дворового восточного фасада: венчающий карниз профильный; рамочное обрамление окон второго этажа (бывшего чердака); простые лопатки, слабо выступающие широкие ризалиты, расположенные по осям дверных проемов. Элементы декора южного фасада: лопатка с профильным карнизом, декорированным «сухариками» и выносной плитой из песчаника, расположенная на юго-западном углу здания, простая угловая лопатка, узкий профильный венчающий карниз.

5. Виды отделки фасадной поверхности здания на дату строительства кон. XIX в.: кирпичная кладка из красного глиняного кирпича с расшивкой швов без окраски. Отдельные элементы из песчаника без окраски.

6. Колористическое решение фасадов здания на дату строительства кон. XIX в.: натуральный цвет кирпича и песчаника. Деревянные элементы обшивки и декора слуховых окон с окраской желтого цвета (под песчаник).

7. Заполнения дверных и оконных проемов на дату сохранившихся элементов. Дверные блоки исторического вида в проемах наружных стен восточного фасада двойные с тамбуром в толщине стены. Внутренние двери деревянные в массивной коробке с двупольными дощатыми на шпонках дверями и их скобяная фурнитура (металлические подставы и навесы). Наружные металлические ставни в кованой обвязке из полосового металла с навесами на клепках. Кованые подставы на блоках из песчаника на откосах всех дверных проемов западного и восточного фасадов (для навески металлических ставней). Скобяная фурнитура на ставнях (металлическая ручка-скоба). Все металлические кованые оконные решетки: с ромбовидным рисунком на «хомутах» в оконных проемах первого этажа западного фасада, решетки ажурного рисунка на «хомутах» в оконных проемах второго этажа западного фасада, простые крестообразные решетки в отдельных оконных проемах второго этажа восточного фасада.

8. Пространственно-планировочная структура интерьеров здания на дату строительства кон. XIX в., сохранившаяся в габаритах капитальных конструкций ограждающих стен, включая местоположение, габариты и форму всех исторических дверных проемов. Историческое местоположение колонн в центральной части здания.

9. Конструктивные элементы здания на дату строительства кон. XIX в.: бутовый фундамент, кирпичные капитальные стены, кирпичные перемычки всех оконных и дверных проемов (стрельчатые, круглые, лучковые).

Предмет охраны

объекта культурного наследия регионального значения «Каменный склад-контора», нач. XX в., входящего в состав ансамбля «Склады купца В.А. Горохова», кон. XIX – нач. XX вв., по адресу: Томская область, г. Томск, Набережная реки Томи, 25

1. Градостроительные характеристики:

1.1. Местоположение здания на берегу реки Томи, в северо-западной части квартала, ограниченного Набережной реки Томи и переулком 1905 года. Расположение здания в строчке каменных складских построек кон. XIX – нач. XX вв., в зоне расположения объектов культурного наследия федерального и регионального значения. Формирует строчку застройки Набережной реки Томи и панорамный вид города с реки Томи.

1.2. Габаритные размеры и силуэт здания на дату строительства нач.. XX в.

1.3. Расположение здания на территории исторической усадьбы кон. XIX – нач. XX вв. купца В.А. Горохова. Второстепенное здание в структуре ансамбля.

1.4. Беспрепятственное визуальное восприятие объекта в сложившейся исторической застройке. Секторы и направления видовых раскрытий здания при его восприятии с Набережной реки Томи, с реки Томи и ее противоположного берега, с внутри дворовой территории.

2. Объемно-пространственная композиция здания на дату строительства нач. XX в. одноэтажное кирпичное здание прямоугольное в плане без подвала. Исторические высотные отметки по венчающему карнизу здания.

3. Конфигурация (форма) крыши – двухскатная. Исторические габаритные размеры и высотные отметки крыши. Характер кровельного покрытия – листовая металл с фальцовкой и окраской. Слуховое окно с лучковой перемычкой, расположенное на щипце северного фасада. Парапетные столбики на углах здания и их декор (профильный карниз, база, «ширинка»).

4. Композиция и архитектурно-художественное оформление фасадов здания на дату строительства нач. XX в. выполненных в «кирпичном» стиле:

4.1. Главный западный фасад симметричной трехчастной композиции в 6 осей проемов (пять окон и дверь) с асимметричным расположением дверного проема по крайней правой оси. Боковой северный фасад решен в 3 оси проемов (два окна и дверь), центральная ось акцентирована треугольным щипцом в уровне крыши. Северный фасад аналогичный «глухой».

4.2. Местоположение, габаритные размеры и форма основных входов: исторический дверной проем основного уличного входа прямоугольной формы, расположен по крайней правой оси западного фасада (перестроен в окно); дверной проем, расположенный по центральной оси северного фасада (перестроен) и дверные проемы восточного фасада (заложенные).

4.3. Местоположение, габаритные размеры и форма оконных проемов: стрельчатой формы, расположенные в уровне первого этажа западного фасада, лучковые – в уровне первого этажа северного фасада, небольшое круглое окно – в уровне второго этажа западного фасада. Откосы проемов широкие, раскрывающиеся внутрь помещения.

4.4. Архитектурно-художественное оформление фасадов (включая элементы, выполненные с применением фигурного кирпича). Элементы декора западного фасада: венчающий карниз профильный с поясом из «сухарики» и плитами песчаника в конструкции (на лопатках); прямоугольные ниши в оформлении плоскости «глухих» участков фасадных стен с декором в виде «сухарики» в верхней части; междуэтажный пояс широкий профильный, декорированный поясом в виде «поребрика»; лопатки, оформленные кирпичным декором; простое рамочное обрамление оконных проемов с «бровкой» по верхнему краю перемычки и фигурными свесами; простое рамочное обрамление исторического дверного проема; филанчатый пояс, декорированный «поребриком», расположенный в уровне низа окон первого этажа. Элементы декора северного фасада: узкий

профильный венчающий карниз, простое рамочное обрамление слухового окна, переходящее на карниз; плоские угловые лопатки (на северо-западном углу с элементами кирпичного декора).

5. Виды отделки фасадной поверхности здания на дату строительства нач. XX в.: кирпичная кладка из красного глиняного кирпича с расшивкой швов без окраски. Отдельные элементы из песчаника без окраски.

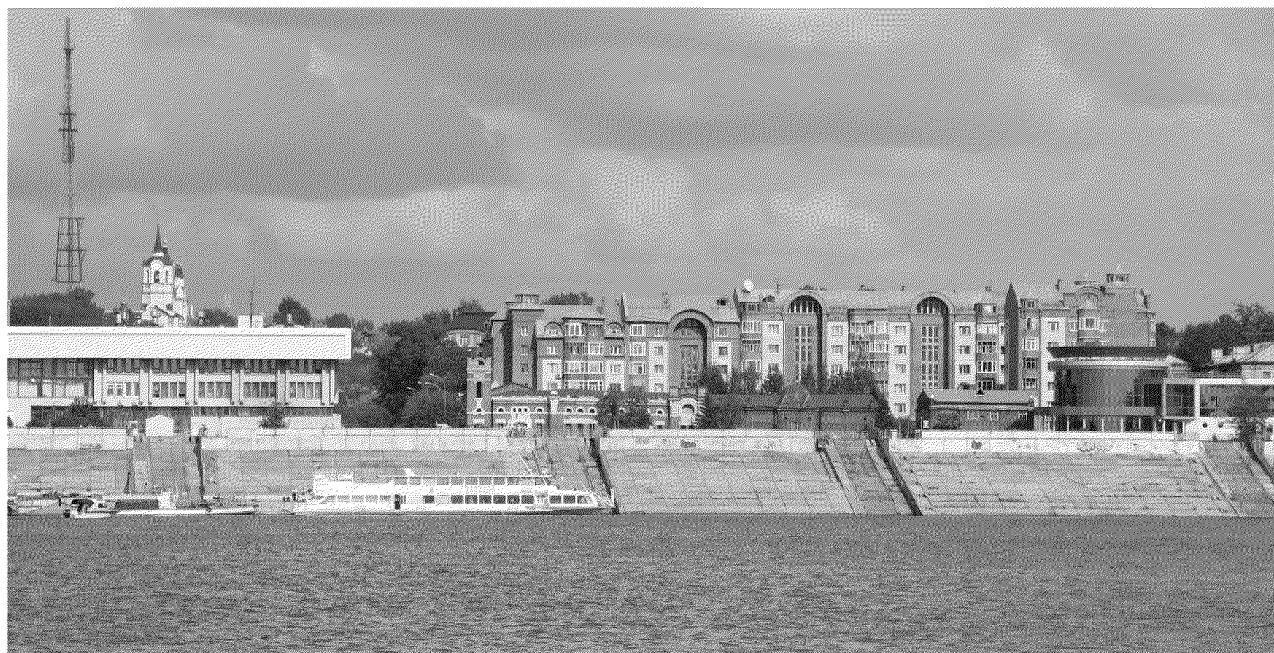
6. Заполнения дверных и оконных проемов на дату сохранившихся элементов: деревянные коробки оконных проемов первого этажа западного и северного фасадов; металлическая решетка ажурного рисунка на «хомутах» окна второго этажа западного фасада. Исторический рисунок расстекловки оконных рам.

7. Пространственно-планировочная структура интерьеров здания на дату строительства нач. XX в., сохранившаяся в габаритах конструкций капитальных стен, включая местоположение, габариты и форму всех исторических дверных проемов.

8. Конструктивные элементы здания на дату строительства нач. XX в.: бутовый фундамент, кирпичные стены, кирпичные перемычки всех оконных и дверных проемов.

Приложение
к предмету охраны объекта
культурного наследия регионального
значения (ансамбль) «Склады купца
В.А. Горохова», кон. XIX – нач. XX
вв., по адресу: Томская область,
г.Томск, Набережная реки Томи, 27,
25

Фотографические изображения объекта культурного наследия



Видовая точка № 1.

Панорамный вид города с противоположного берега реки Томи (Яблонская М.А., 2013)



Видовая точка № 2.

Панорамный вид ансамбля с реки Томи (Яблонская М.А., 09.06.2022)



Видовая точка № 3.

Набережная реки Томи, 27 (краснокирпичный объём). Западный фасад здания
(автор снимка: Яблонская М.А., 09.06.2022)



Видовая точка № 4.

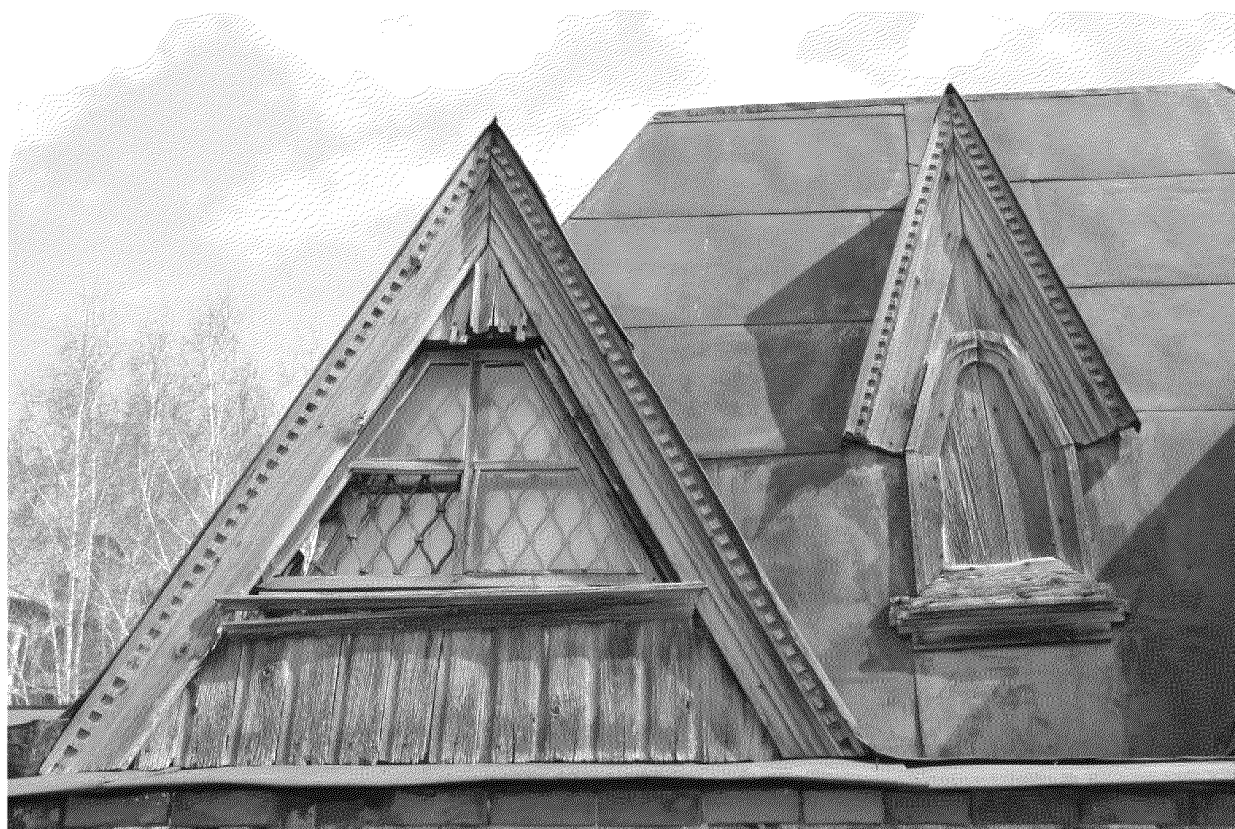
Набережная реки Томи, 27 (краснокирпичный объём). Вид здания с юго-западной стороны
(автор снимка: Яблонская М.А., 09.06.2022)



Видовая точка № 5.
Набережная р. Томи, 27. Центральный ризалит
западного фасада (Яблонская М.А., 04.05.2022)



Видовая точка № 6.
Набережная р. Томи, 27. Декор лопатки
(Яблонская М.А., 04.05.2022)



Видовая точка № 7.
Набережная р. Томи, 27. Фрагмент завершения крыши со слуховыми окнами
(Яблонская М.А., 04.05.2022)



Видовая точка № 8.
Набережная р. Томи, 27. Окно 2-го этажа
(Яблонская М.А., 04.05.2022)



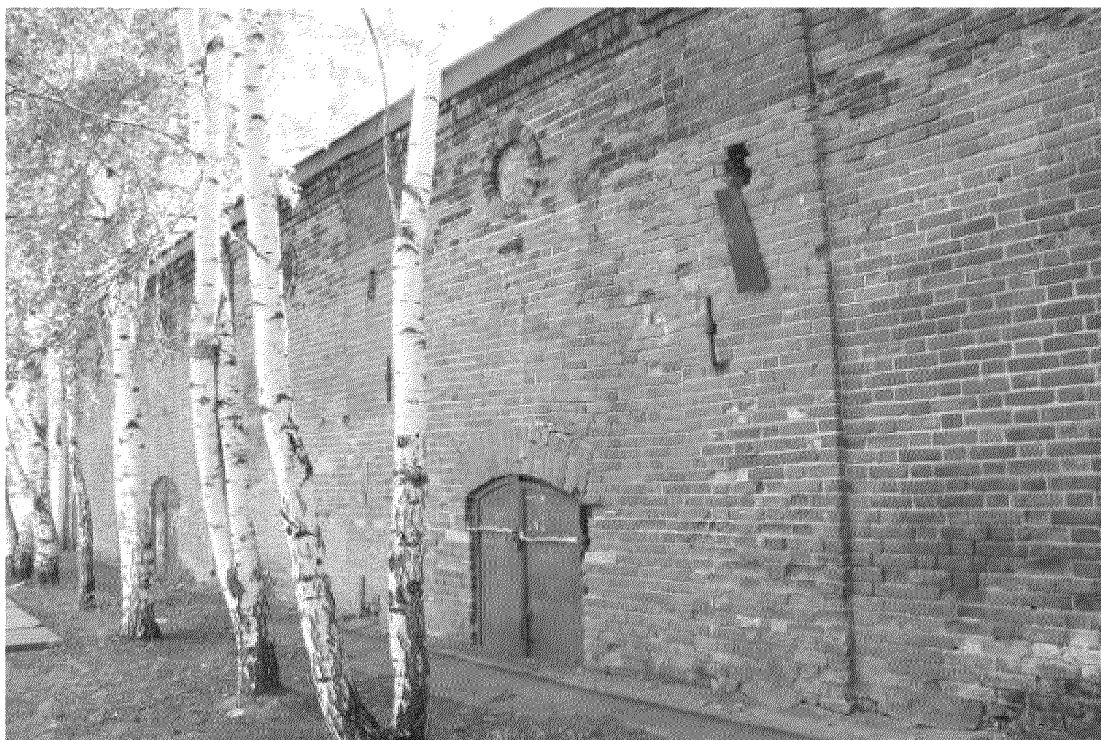
Видовая точка № 9.
Набережная р. Томи, 27. Окно 1-го этажа
(Леонтьева Н.М., 2017)



Видовая точка № 10.
Набережная р. Томи, 27. Фрагмент западного
фасада (Яблонская М.А., 04.05.2022)



Видовая точка № 11.
Набережная р. Томи, 27. Кованый подстав на
блоках из песчаника
(Яблонская М.А., 04.05.2022)



Видовая точка № 12. Набережная р. Томи, 27.
Восточный дворовый фасад (автор снимка: М.А. Яблонская, 09.06.2022)



Видовая точка № 13.
Набережная р. Томи, 27. Дверные ставни
(Верховая К.Е., 25.04.2022)



Видовая точка № 14.
Набережная р. Томи, 27. Кованый подстав
(Верховая К.Е., 25.04.2022)



Видовая точка № 15.
 Набережная реки Томи, 27, 25. Общий вид ансамбля с юго-западной стороны
 (автор снимка: М.А. Яблонская, 09.06.2022)



Видовая точка № 16.
 Набережная реки Томи, 25. Вид здания с северо-западной стороны
 (автор снимка: М.А. Яблонская, 09.06.2022)



Видовая точка № 17.
Набережная р. Томи, 25. Фрагмент лопатки
(Яблонская М.А., 04.05.2022)



Видовая точка № 18.
Набережная р. Томи, 25. Фрагмент лопатки
(Яблонская М.А., 04.05.2022)



Видовая точка № 19.
Набережная р. Томи, 25. Круглое окно 2-го
этажа (Яблонская М.А., 04.05.2022)



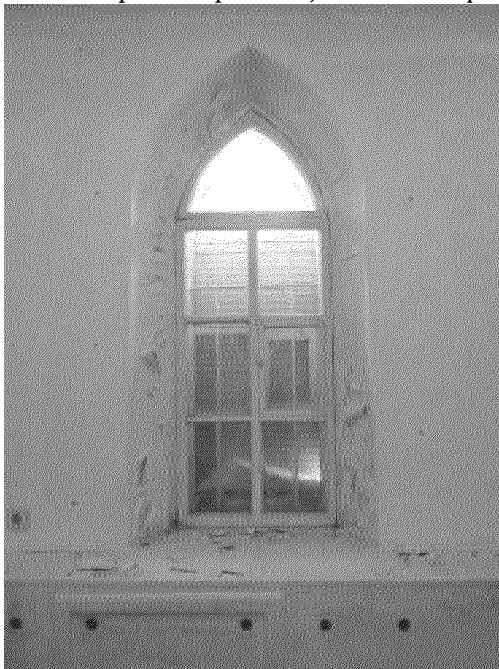
Видовая точка № 20. Набережная р. Томи, 25.
Фрагмент лопатки и парапетный столбик
(Яблонская М.А., 04.05.2022)



Видовая точка № 21.
 Набережная р. Томи, 25. Западный фасад (Яблонская М.А., 04.05.2022)



Видовая точка № 22.
 Набережная р. Томи, 25. Окна первого этажа (Однокопылова О.А., 2009 г.)

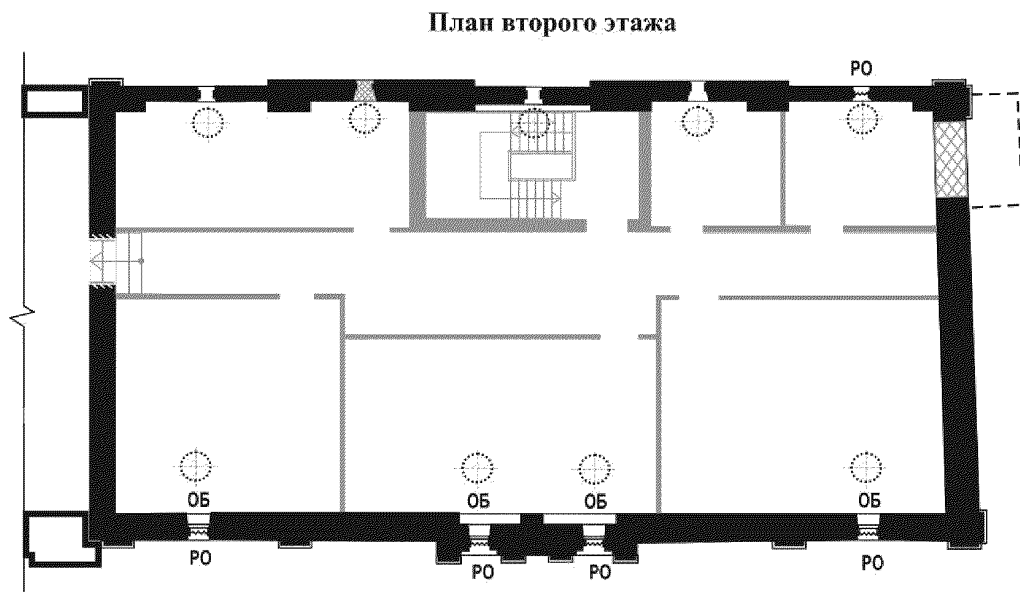
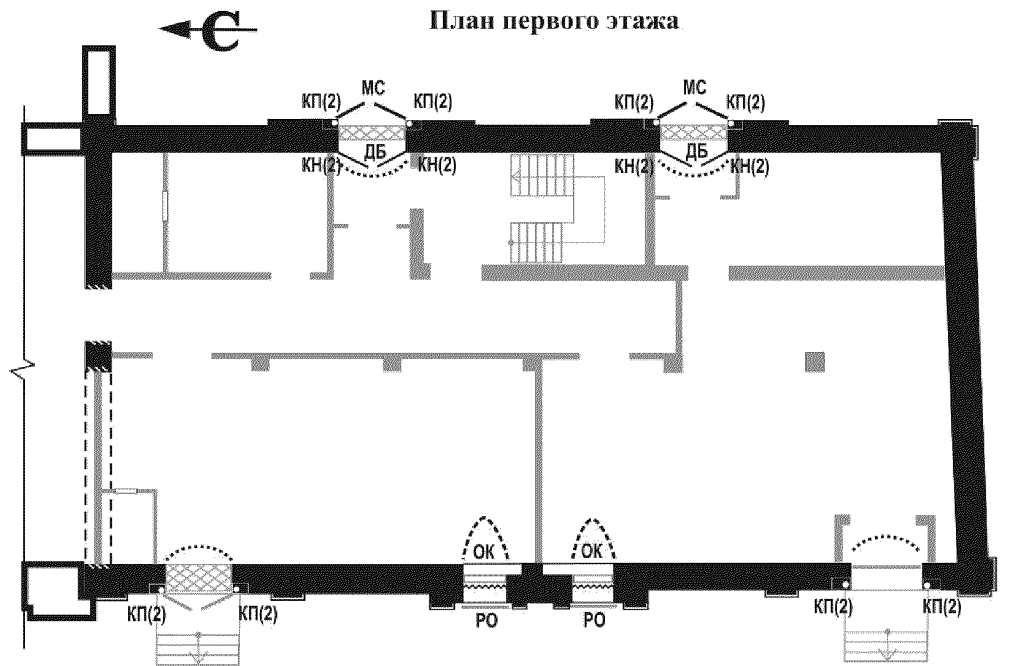


Видовая точка № 23.
 Набережная р. Томи, 25. Стрельчатое окно
 (Рыжикова А.Ю., 02.03.2022)



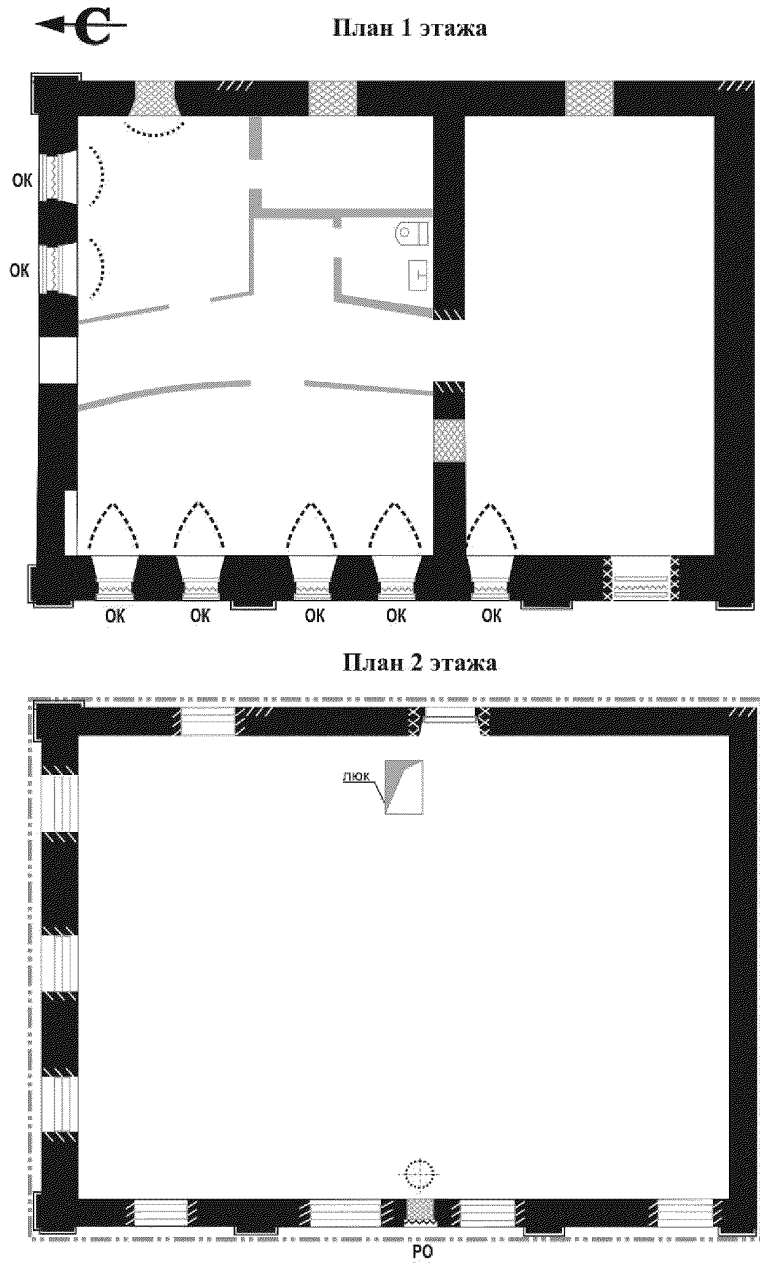
Видовая точка № 24.
 Набережная р. Томи, 25. Лучковое окно
 (Рыжикова А.Ю., 02.03.2022)


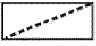
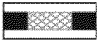




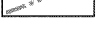

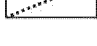

Пространственно-планировочная схема здания по Набережной реки Томи, 27

**Условные обозначения:**

	Сохранившиеся элементы исторической планировки здания 1890-х гг.		Пристроенное здание - объект культурного наследия федерального значения
	Заложенные (засыпанные) исторические проёмы, переложённый участок стены		Поздние элементы (малоценное наследие)
	Пробитые новые проёмы (малоценное наследие)	Подлинные исторические элементы:	
	Кирпичные лучковые перемычки		ОБ - Оконный блок деревянный
	Кирпичные стрельчатые перемычки		ОК - Оконная коробка деревянная
	Кирпичные перемычки круглых окон		РО - Решётка оконная металлическая
	Утраченные конструкции капитальных стен и планировочных элементов 1890-х гг.		ДБ - Дверной блок деревянный
			МС - Дверные металлические ставни
			КП(2) - Кованые металлические подставы
			КН(2) - Кованые металлические навесы
			Элементы фасадного декора - лопатки

Пространственно-планировочная схема здания по Набережной реки Томи, 25

**Условные обозначения:**

	Сохранившиеся элементы исторической планировки здания нач. XX в.		Кирпичные стрельчатые перемычки
	Заложенные исторические проёмы		Кирпичные перемычки круглых окон
	Пробитые новые проёмы (малоценное наслоение)		Поздние элементы, перегородки (малоценное наслоение)
	Частично заложенный (перестроенный) исторический проём		Надстроенная часть здания (малоценное наслоение)
	Ниши	Подлинные исторические элементы:	
	Кирпичные лучковые перемычки	ОК -	Оконная коробка деревянная
		РО -	Решётка оконная металлическая
			Лопатки