

ПРАВИТЕЛЬСТВО ТВЕРСКОЙ ОБЛАСТИ

ПОСТАНОВЛЕНИЕ

28.05.2026

№ 315-пп

г. Тверь

Об утверждении Положения об особо охраняемой природной территории регионального значения – государственном природном заказнике «Болото Темный Мох»

В соответствии с Федеральным законом от 14.03.1995 № 33-ФЗ «Об особо охраняемых природных территориях», законом Тверской области от 08.12.2010 № 108-ЗО «Об особо охраняемых природных территориях в Тверской области», по результатам комплексного экологического обследования особо охраняемой природной территории регионального значения – государственного природного заказника «Болото Темный Мох», с учетом решения Комиссии при Правительстве Тверской области по вопросам организации и функционирования особо охраняемых природных территорий от 10.07.2025 № 2 Правительство Тверской области постановляет:

1. Утвердить Положение об особо охраняемой природной территории регионального значения – государственном природном заказнике «Болото Темный Мох» (прилагается).

2. Министерству природных ресурсов и экологии Тверской области направить в орган, осуществляющий государственный кадастровый учет и государственную регистрацию прав, комплект документов для внесения сведений об особо охраняемой природной территории регионального значения – государственном природном заказнике «Болото Темный Мох» в установленном порядке.

3. Контроль за исполнением настоящего постановления возложить на заместителя Председателя Правительства Тверской области, курирующего вопросы природных ресурсов и экологии.

Отчет об исполнении постановления представить в трехмесячный срок со дня его вступления в силу.

4. Настоящее постановление вступает в силу со дня его официального опубликования.

**Временно исполняющий обязанности
Губернатора Тверской области**



В.Г. Королев

Приложение
к постановлению Правительства
Тверской области
от 28.05.2026 № 315-пп

Положение
об особо охраняемой природной территории
регионального значения – государственном природном заказнике
«Болото Темный Мох»

1. Наименование особо охраняемой природной территории регионального значения.

Особо охраняемая природная территория регионального значения – государственный природный заказник «Болото Темный Мох» (далее – заказник).

2. Значение заказника.

Региональное.

3. Профиль заказника.

Комплексный (ландшафтный).

4. Цель создания заказника.

Сохранение эталонных участков болотных ландшафтов южно-таежной природной зоны, являющихся местом обитания (произрастания) редких охраняемых видов растений, занесенных в Красную книгу Российской Федерации и Красную книгу Тверской области.

5. Местонахождение заказника.

Заказник находится в Жарковском муниципальном округе Тверской области, в 5 км к юго-востоку от поселка Жарковский и в 2 км к северо-востоку от деревни Барсуки и поселка Кривая.

6. Описание границ заказника.

Заказник располагается в кварталах 1 (часть), 2 (часть), 4 – 6, 7 (часть), 8 (часть), 9 (часть), 14 – 19, 25 (часть), 26 (часть), 27 (часть), 28 (часть) Шесницкого участкового лесничества Западнодвинского лесничества Тверской области.

Графическое описание местоположения границ особо охраняемой природной территории регионального значения – государственного природного заказника «Болото Темный Мох» приводится в приложении 1 к настоящему Положению.

План границ особо охраняемой природной территории регионального значения – государственного природного заказника «Болото Темный Мох» приводится в приложении 2 к настоящему Положению.

7. Площадь заказника.

Общая площадь заказника составляет 2 887,1 га.

8. Сведения о собственниках, землевладельцах, землепользователях и арендаторах земельных участков, на которых расположен заказник.

Земли лесного фонда (в собственности Российской Федерации).

9. Описание заказника.

Болотный массив представлен сосняком пушицево-сфагновым. Возобновление сосен единично, неравномерно. В травяно-кустарничковом ярусе отмечены пушица, мирт болотный, подбел обыкновенный, клюква болотная, очеретник белый и росянка круглолистная. В моховом покрове – сфагнум бурый, сфагнум магелланский. По обводненным участкам встречается осока вздутая. На приствольных возвышениях преобладают зеленые мхи: плеврозиум Шребера, дикранум многощетинковый, режегилокомиум блестящий. На эвтрофно-мезотрофных участках произрастает сосняк с березой осоково-сфагновый. Преобладает

осока волосистоплодная, местами – осока вздутая, вахта трехлистная, хвощ речной и ситник скученный. По периферии болота отмечены топкие березняки с ивой пепельной, хвощем лесным и сфагнумом оттопыренным. Высота берез достигает 10 – 15 м, диаметр – 10 – 20 см. Наблюдается интенсивное возобновление ели.

Видовой состав животных заказника типичен для сосновых лесов и верховых болот. Встречается лось, кабан, рысь, медведь, волк, куница, заяц-беляк, тетерев, глухарь, серая куропатка, белая куропатка, рябчик, утка кряква.

10. Объекты особой охраны заказника:

1) ценные в экологическом, научном, природоохранном и эстетическом отношении природные комплексы: олиготрофное болото топяного осокового типа, мезотрофное топяное шейхцерево-сфагновое болото, олиготрофное болото топяно-лесного типа с лесной кустарниково-сосновой ассоциацией, олиготрофное болото топяно-лесного сосново-сфагнового типа;

2) вид растения, занесенного в Красную книгу Тверской области, – очеретник белый;

3) вид животного, занесенного в Красную книгу Российской Федерации, – белая куропатка.

11. Основные виды разрешенного использования земельных участков в границах заказника:

1) деятельность по особой охране и изучению природы;

2) охрана природных территорий;

3) природно-познавательный туризм;

4) использование лесов.

12. В границах заказника запрещается:

1) любое строительство, включая прокладку новых дорог и коммуникаций, возведение некапитальных временных построек и сооружений (за исключением подпунктов 1, 2 пункта 13 настоящего Положения);

2) проведение сплошных рубок лесных насаждений;

3) разведка и добыча полезных ископаемых, выемка грунта, нарушение почвенно-растительного слоя, распашка земель, кроме проведения мероприятий, направленных на предупреждение и ликвидацию стихийных бедствий и чрезвычайных ситуаций;

4) промышленная заготовка и сбор ягод, лекарственных растений и других лесных ресурсов, а также заготовка и сбор с применением различных механических приспособлений (совки, гребенки и тому подобное);

5) стоянка и движение механизированного транспорта и специализированной техники, за исключением экстренных оперативных служб, проведения противопожарных и лесозащитных мероприятий, а также мероприятий, проводимых при возникновении чрезвычайных ситуаций и направленных на спасение жизни и сохранение здоровья людей;

б) изменение естественного гидрологического режима территории;

7) вырубка деревьев, уничтожение и повреждение древесно-кустарниковой растительности, заготовка живицы и другая деятельность, влекущая за собой нарушение условий обитания объектов растительного и животного мира;

8) применение химических средств борьбы с вредителями, болезнями растений, сорняками и малоценными породами деревьев и кустарников, стимуляторов роста;

9) разведение костров за пределами специально оборудованных кострищ, а также использование открытого огня в периоды, когда объявлена высокая пожарная опасность;

10) сброс сточных вод, сброс и складирование твердых и жидких отходов производства и потребления, захламление территории;

11) складирование ядохимикатов, минеральных и органических удобрений, нефтепродуктов;

12) использование взрывчатых веществ и пиротехнических устройств;

13) уничтожение и повреждение аншлагов, шлагбаумов, стендов, ограждений, иных элементов обустройства заказника, в том числе экологических троп.

13. Допустимое использование заказника:

1) установка информационных аншлагов и других информационных и предупредительных знаков;

2) проектирование и организация экологических троп (смотровых площадок);

3) осуществление научной деятельности;

4) проведение организованных экологических, образовательных экскурсий и туристская деятельность групп численностью не более десяти человек;

5) борьба с распространением борщевика Сосновского без применения химических средств;

6) рекреационное использование (однодневные посещения);

7) заготовка и сбор лекарственных растений, ягод и других пищевых лесных ресурсов для собственных нужд без использования механических приспособлений;

8) ремонт, регламентное обслуживание, реконструкция существующих коммуникаций, дорог, линейных объектов без расширения их полос отвода;

9) проведение выборочных рубок лесных насаждений;

10) проведение мероприятий по охране лесов, расположенных в границах заказника, от пожаров, загрязнения и иного негативного воздействия, а также их защита от вредных организмов;

11) проведение мероприятий по уборке неликвидной древесины в лесах, расположенных в границах заказника, в случае создания угрозы очагов вредных организмов или обеспечения пожарной безопасности в лесах;

12) проведение мероприятий по воспроизводству лесов, расположенных в границах заказника, путем лесовосстановления и ухода за лесами;

13) проведение мероприятий по лесовосстановлению на лесных участках, лесные насаждения на которых погибли или повреждены в результате пожаров, воздействия вредных организмов, а также на лесных участках, на которых проводились выборочные рубки лесных насаждений.

Приложение 1
к Положению об особо охраняемой
природной территории
регионального значения –
государственном природном
заказнике «Болото Темный Мох»

Графическое описание местоположения границ
особо охраняемой природной территории регионального значения –
государственного природного заказника «Болото Темный Мох»

Раздел 1

Сведения об объекте		
особо охраняемая природная территория регионального значения – государственный природный заказник «Болото Темный Мох» (далее – объект)		
№ п/п	Характеристики объекта	Описание характеристик
1	2	3
1	Местоположение объекта	Жарковский муниципальный округ Тверской области
2	Площадь объекта +/- величина погрешности определения площади (P +/- Дельта P)	28 871 314 кв. м (\pm 94 031 кв. м)
3	Иные характеристики объекта	-

Раздел 2

Сведения о местоположении границ объекта					
1. Система координат МСК-69, зона 1					
2. Сведения о характерных точках границ объекта					
Обозначение характерных точек границ	Координаты, м		Метод определения координат характерной точки	Средняя квадратическая погрешность положения характерной точки (Mt), м	Описание обозначения точки на местности (при наличии)
	X	Y			
1	2	3	4	5	6
1	175477.48	1238008.30	картометрический	5.00	-

Обозначение характерных точек границ	Координаты, м		Метод определения координат характерной точки	Средняя квадратическая погрешность положения характерной точки (Mt), м	Описание обозначения точки на местности (при наличии)
	X	Y			
1	2	3	4	5	6
2	175642.41	1237976.87	картометрический	5.00	-
3	175649.59	1237987.87	картометрический	5.00	-
4	175781.91	1237964.04	картометрический	5.00	-
5	175782.32	1237946.08	картометрический	5.00	-
6	176099.07	1237886.78	картометрический	5.00	-
7	178509.74	1237399.00	картометрический	5.00	-
8	178593.45	1237375.29	картометрический	5.00	-
9	178659.89	1237352.88	картометрический	5.00	-
10	178696.74	1237407.61	картометрический	5.00	-
11	178724.21	1237474.04	картометрический	5.00	-
12	178752.67	1237516.43	картометрический	5.00	-
13	178766.16	1237528.43	картометрический	5.00	-
14	178863.96	1237778.24	картометрический	5.00	-
15	178945.81	1237991.46	картометрический	5.00	-
16	178969.09	1238052.15	картометрический	5.00	-
17	179111.94	1238143.67	картометрический	5.00	-
18	179177.01	1238105.34	картометрический	5.00	-
19	179352.82	1237968.37	картометрический	5.00	-
20	179695.24	1238127.06	картометрический	5.00	-
21	179902.88	1238333.57	картометрический	5.00	-
22	179951.81	1238323.52	картометрический	5.00	-
23	179988.36	1238316.26	картометрический	5.00	-

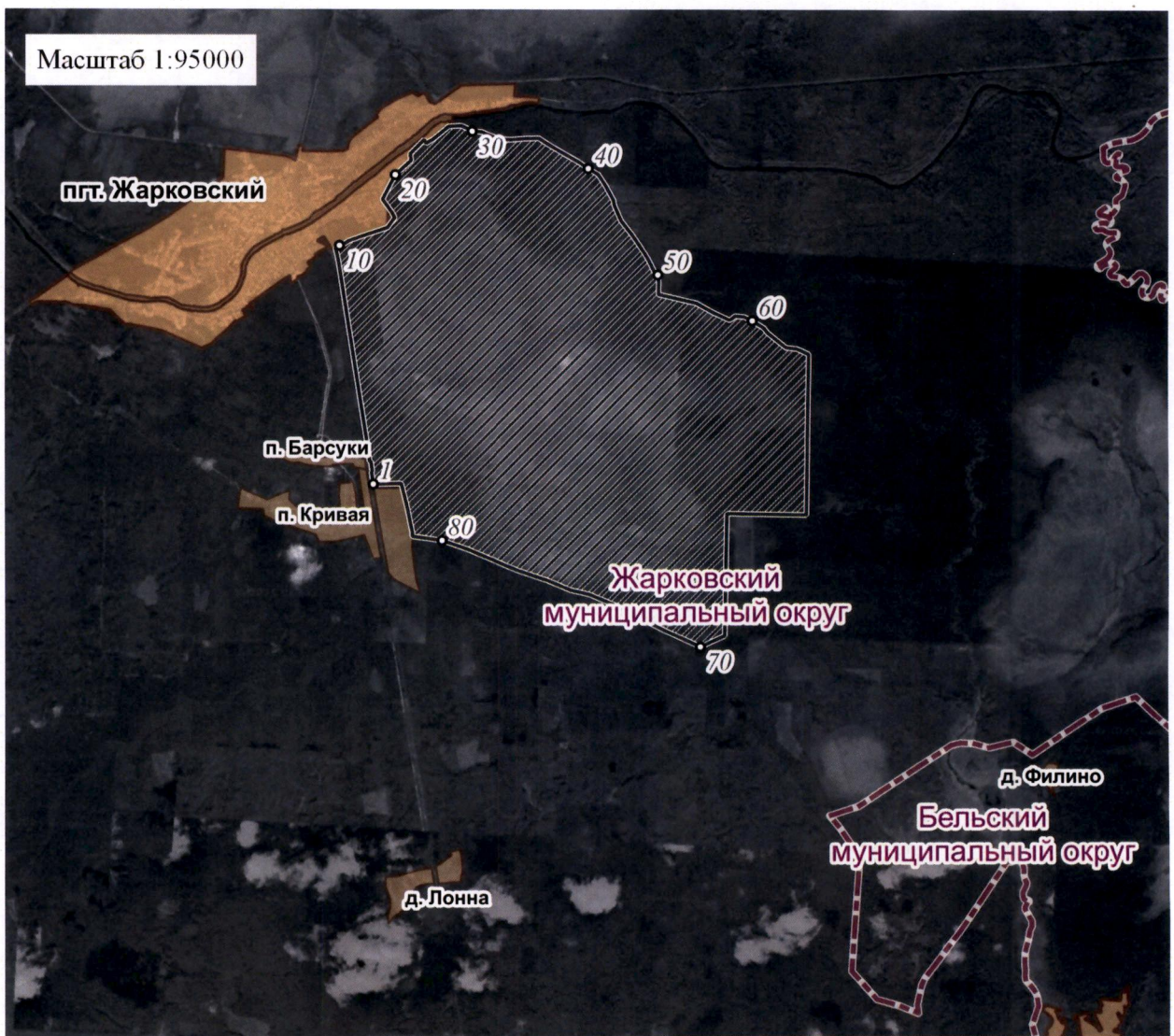
Обозначение характерных точек границ	Координаты, м		Метод определения координат характерной точки	Средняя квадратическая погрешность положения характерной точки (Mt), м	Описание обозначения точки на местности (при наличии)
	X	Y			
1	2	3	4	5	6
24	180188.76	1238496.42	картометрический	5.00	-
25	180142.57	1238525.55	картометрический	5.00	-
26	180200.34	1238617.53	картометрический	5.00	-
27	180384.35	1238824.11	картометрический	5.00	-
28	180400.13	1238993.56	картометрический	5.00	-
29	180367.78	1239079.49	картометрический	5.00	-
30	180332.01	1239145.68	картометрический	5.00	-
31	180329.54	1239270.93	картометрический	5.00	-
32	180274.59	1239422.95	картометрический	5.00	-
33	180248.72	1239492.35	картометрический	5.00	-
34	180240.05	1239676.97	картометрический	5.00	-
35	180264.37	1239874.51	картометрический	5.00	-
36	180278.76	1240062.24	картометрический	5.00	-
37	180213.65	1240171.50	картометрический	5.00	-
38	180073.86	1240432.93	картометрический	5.00	-
39	179989.38	1240598.36	картометрический	5.00	-
40	179898.23	1240750.66	картометрический	5.00	-
41	179820.16	1240889.68	картометрический	5.00	-
42	179679.34	1240992.93	картометрический	5.00	-
43	179475.80	1241116.19	картометрический	5.00	-
44	179409.57	1241127.96	картометрический	5.00	-
45	179198.34	1241233.02	картометрический	5.00	-

Обозначение характерных точек границ	Координаты, м		Метод определения координат характерной точки	Средняя квадратическая погрешность положения характерной точки (Mt), м	Описание обозначения точки на местности (при наличии)
	X	Y			
1	2	3	4	5	6
46	179022.70	1241384.50	картометрический	5.00	-
47	178888.05	1241486.24	картометрический	5.00	-
48	178702.01	1241618.98	картометрический	5.00	-
49	178509.93	1241723.21	картометрический	5.00	-
50	178483.91	1241764.95	картометрический	5.00	-
51	178438.42	1241769.25	картометрический	5.00	-
52	178399.83	1241780.70	картометрический	5.00	-
53	178216.79	1241786.02	картометрический	5.00	-
54	178119.53	1242307.35	картометрический	5.00	-
55	177995.28	1242554.78	картометрический	5.00	-
56	177907.36	1242766.47	картометрический	5.00	-
57	177927.32	1242799.27	картометрический	5.00	-
58	177967.08	1242841.80	картометрический	5.00	-
59	177961.32	1242967.08	картометрический	5.00	-
60	177912.67	1243076.21	картометрический	5.00	-
61	177821.56	1243235.10	картометрический	5.00	-
62	177756.12	1243291.63	картометрический	5.00	-
63	177566.95	1243550.15	картометрический	5.00	-
64	177554.79	1243705.13	картометрический	5.00	-
65	177490.01	1243863.82	картометрический	5.00	-
66	176384.54	1243892.16	картометрический	5.00	-
67	175305.40	1243923.59	картометрический	5.00	-




Обозначение характерных точек границ	Координаты, м		Метод определения координат характерной точки	Средняя квадратическая погрешность положения характерной точки (Mt), м	Описание обозначения точки на местности (при наличии)
	X	Y			
1	2	3	4	5	6
68	175275.33	1242842.90	картометрический	5.00	-
69	173600.66	1242885.54	картометрический	5.00	-
70	173437.30	1242560.55	картометрический	5.00	-
71	173527.99	1242339.04	картометрический	5.00	-
72	173638.09	1242064.66	картометрический	5.00	-
73	173748.42	1241826.53	картометрический	5.00	-
74	173965.81	1241353.59	картометрический	5.00	-
75	174091.91	1241009.88	картометрический	5.00	-
76	174136.36	1240762.37	картометрический	5.00	-
77	174259.28	1240435.16	картометрический	5.00	-
78	174378.34	1240022.30	картометрический	5.00	-
79	174633.87	1239341.44	картометрический	5.00	-
80	174746.65	1238974.76	картометрический	5.00	-
81	174783.51	1238568.95	картометрический	5.00	-
82	174838.50	1238567.39	картометрический	5.00	-
83	174961.30	1238534.55	картометрический	5.00	-
84	175014.10	1238521.64	картометрический	5.00	-
85	175176.86	1238481.95	картометрический	5.00	-
86	175502.21	1238388.25	картометрический	5.00	-
1	175477.48	1238008.30	картометрический	5.00	-

Приложение 2
к Положению об особо охраняемой
природной территории
регионального значения –
государственном природном
заказнике «Болото Темный Мох»

План границ
особо охраняемой природной территории регионального значения –
государственного природного заказника «Болото Темный Мох»



Используемые условные знаки и обозначения

- \circ / 1 характерная точка границы объекта
-  территория объекта
-  граница административно-территориального деления
-  населенные пункты