



## ПРАВИТЕЛЬСТВО ТВЕРСКОЙ ОБЛАСТИ

### ПОСТАНОВЛЕНИЕ

17.04.2026

№ 234-пп

г. Тверь

#### **Об особо охраняемой природной территории регионального значения – государственном природном заказнике «Болото Синевское-Хотилловское»**

В соответствии с Федеральным законом от 14.03.1995 № 33-ФЗ «Об особо охраняемых природных территориях», законом Тверской области от 08.12.2010 № 108-ЗО «Об особо охраняемых природных территориях в Тверской области», по результатам комплексного экологического обследования особо охраняемой природной территории регионального значения – государственного природного заказника «Болото Синевское-Хотилловское», с учетом решения Комиссии при Правительстве Тверской области по вопросам организации и функционирования особо охраняемых природных территорий от 05.03.2025 № 1 Правительство Тверской области постановляет:

1. Утвердить Положение об особо охраняемой природной территории регионального значения – государственном природном заказнике «Болото Синевское-Хотилловское» (прилагается).

2. Признать утратившим силу постановление Правительства Тверской области от 15.06.2021 № 347-пп «Об утверждении графического описания местоположения границ особо охраняемой природной территории регионального значения – государственного природного заказника «Болото Синевское-Хотилловское».

3. Министерству природных ресурсов и экологии Тверской области направить в орган, осуществляющий государственный кадастровый учет и государственную регистрацию прав, комплект документов для изменения сведений об особо охраняемой природной территории регионального значения – государственном природном заказнике «Болото Синевское-Хотилловское» в установленном порядке.

4. Контроль за исполнением настоящего постановления возложить на заместителя Председателя Правительства Тверской области, курирующего вопросы природных ресурсов и экологии.

Отчет об исполнении постановления представить в трехмесячный срок со дня его вступления в силу.

5. Настоящее постановление вступает в силу со дня его официального опубликования.

**Временно исполняющий обязанности  
Губернатора Тверской области**



**В.Г. Королев**

Приложение  
к постановлению Правительства  
Тверской области  
от 17.04.2026 № 234-пп

Положение  
об особо охраняемой природной территории  
регионального значения – государственном природном заказнике  
«Болото Синевское-Хотилловское»

1. Наименование особо охраняемой природной территории регионального значения.

Особо охраняемая природная территория регионального значения – государственный природный заказник «Болото Синевское-Хотилловское» (далее – заказник).

2. Значение заказника.

Региональное.

3. Профиль заказника.

Комплексный (ландшафтный).

4. Цель создания заказника.

Сохранение и восстановление типичных природных комплексов Тверской области в естественном состоянии, сохранение мест обитания редких видов растений и животных, организация охраны, воспроизводства и регулирования численности охотничьих животных, восстановление и поддержание климаторегулирующих свойств верховых болот, поддержание общего экологического баланса региона.

5. Местоположение заказника.

Заказник находится в Бологовском муниципальном округе Тверской области, в 1,5 км на юго-запад от села Хотилово и в 0,5 км на восток от пгт Куженкино.

6. Описание границ заказника.

Заказник располагается в кварталах 122 (часть), 123 (часть), 124 (часть), 129 (часть), 130 (часть), 131 (часть), 137 (часть), 138, 139, 148 (часть), 149, 150, 151, 164 (часть), 165 (часть), 166 (часть), 167 (часть) Медведевского участкового лесничества Фировского лесничества Тверской области, в кварталах 135 (часть), 138 (часть) Хотилловского участкового лесничества Фировского лесничества Тверской области. Небольшой участок болота в восточной части центрального кластера (кадастровый номер 69:04:0000017:1359) относится к землям сельскохозяйственного назначения.

Заказник состоит из трех кластеров.

Графическое описание местоположения границ особо охраняемой природной территории регионального значения – государственного природного заказника «Болото Синевское-Хотилловское» приводится в приложении 1 к настоящему Положению.

План границ особо охраняемой природной территории регионального значения – государственного природного заказника «Болото Синевское-Хотилловское» приводится в приложении 2 к настоящему Положению.

7. Площадь заказника.

Общая площадь заказника составляет 1 547,9 га.

8. Сведения о собственниках, землевладельцах, землепользователях и арендаторах земельных участков, на которых расположен заказник.

Земли лесного фонда (в собственности Российской Федерации), земли сельскохозяйственного назначения (в частной собственности).

## 9. Описание заказника.

Заказник представляет собой часть крупного лесоболотного комплекса, фрагментированного многочисленными линейными объектами и трансформированного мелиорацией, вырубками и другими видами хозяйственного воздействия. Территория заказника неоднородна, подразделяется на 3 части, которые различаются по характеру растительности.

Северный кластер заказника отделен от центральной части железнодорожной веткой и представлен массивом верхового болота, в минимальной степени трансформирован хозяйственной деятельностью с фрагментами переходных и низовых болот и крупным «островом». В северо-западной части заказника выявлен особо ценный природный объект: участок сфагново-осоково-кустарникового болота с березой приземистой – видом растения, занесенного в Красную книгу Тверской области. Данный тип сообщества для Тверской области является редким. Лесные массивы на большом острове среди болота представлены средневозрастным ельником бореально-мезофитным искусственного происхождения (лесные культуры).

Центральный кластер заказника изолирован от других кластеров автомагистралью М-10 и железной дорогой. Болота мелиорированы, зарастают низкорослой флорой. Большой массив сосново-березовых насаждений носит вторичный характер и так же, как и болото, пронизан мелиоративными каналами. Юго-западная часть кластера расположена непосредственно вдоль трассы М-10.

В южном кластере заказника находится примыкающий к дороге массив елово-сосново-березовых лесов, с одной стороны ограниченный автомагистралью, с другой – веткой газопровода. Представлен лесами разных типов, находящихся на разных стадиях демулационного процесса. Южнее находится массив сфагнового верхового болота с достаточно высоким уровнем обводнения, практически лишенный древесной растительности (за исключением отдельных участков) и сохранивший признаки естественного болотного комплекса.

Преобладающими группами растительных сообществ в границах заказника являются болота верховые сфагновые, сосняки гигрофитные моховые, березняки гигрофитные моховые. Большие площади еловых лесов, что нехарактерно для Бологовского муниципального округа Тверской области. Значительная часть еловых насаждений представлена лесными культурами.

Разнообразие растительных сообществ заказника достаточно высокое. Встречаются группы типов леса с выраженным неморальным комплексом. Интерес представляют редкие типы леса – ельники сфагновые, приручейниковые, черноольшанники. Биологическая ценность большинства лесных экосистем заказника невысока в силу значительной антропогенной трансформации растительного покрова.

Территория заказника служит местообитанием целого ряда видов растений и животных как бореально-таежного, так и неморального комплексов. На обследованной территории выявлено 116 видов сосудистых растений, 19 видов мохообразных, 16 видов лишайников, 11 видов грибов. В энтомофауне заказника зарегистрировано 192 вида насекомых. Отмечено 2 вида рыб, 4 вида земноводных, 3 вида пресмыкающихся, 69 видов птиц, 25 видов млекопитающих (в том числе 4 вида рукокрылых).

Отмечено 6 видов растений, 1 вид лишайников, 1 вид насекомых и 7 видов птиц, занесенных в Красную книгу Тверской области. Выявлена одна из самых крупных в Тверской области популяций березы приземистой.

#### 10. Объекты особой охраны заказника:

1) в границах заказника сохраняются эталонные участки следующих природных комплексов: болота верховые сфагновые, болота переходные осоково-сфагновые, болота низинные осоковые, сосняки гигрофитные моховые (долгомошно-сфагновые, травяно-сфагновые, кустарничково-сфагновые), черноольшанники (травяные нитрофильные, болотно-травяные), ельники долгомошно-сфагновые;

2) участок сфагново-осоково-кустарникового переходного болота с березой приземистой в границах квартала 122 Медведевского участкового лесничества Фировского лесничества Тверской области. Данный тип сообщества для Тверской области является крайне редким. Береза приземистая занесена в Красную книгу Тверской области. Выявленная популяция является одной из самых крупных в регионе;

3) участок старовозрастного черноольшанника в границах квартала 139 (выдел 1), 138 (выдел 6) Медведевского участкового лесничества Фировского лесничества Тверской области. Старовозрастные черноольшанники в Тверской области относятся к редким типам лесных сообществ;

4) участок старовозрастного ельника долгомошно-сфагнового с естественной лесной динамикой. Средний возраст древостоя более 120 лет. Местоположение: квартал 149 (выдел 31) Медведевского участкового лесничества Фировского лесничества Тверской области. Данные сообщества являются редкими в Тверской области;

5) виды растений, занесенных в Красную книгу Тверской области:

береза приземистая,  
водяника черная,  
ива черничная,  
морозка приземистая,  
пузырчатка средняя;

6) вид лишайника, занесенного в Красную книгу Тверской области, — имсхаугия бледнеющая;

7) вид насекомого, занесенного в Красную книгу Тверской области, — коконопряд молочайный;

8) виды птиц, занесенных в Красную книгу Тверской области:  
веретенник большой,  
кроншнеп средний,

мородунка,  
 поручейник,  
 сыч воробьиный,  
 сыч мохноногий,  
 травник.

11. Основной вид разрешенного использования земельных участков в границах заказника – деятельность по особой охране и изучению природы (код 9.0).

12. В границах заказника запрещается:

1) все виды рубок леса, за исключением рубок, связанных с деятельностью, указанной в подпунктах 4 – 8 пункта 13 настоящего Положения;

2) уничтожение и повреждение древесно-кустарниковой растительности;

3) выпас скота вне предназначенных для этих целей земельных участков;

4) коммерческая заготовка и сбор ягод, лекарственных растений и других лесных ресурсов, а также заготовка и сбор с применением различных механических приспособлений (совки, гребенки и тому подобное);

5) разведка и добыча полезных ископаемых;

6) въезд, проезд и стоянка всех видов механических транспортных средств вне дорог, за исключением спецтранспорта, используемого для проведения природоохранных мероприятий, государственного контроля (надзора), аварийно-спасательных работ, вывоза отходов производства и потребления, ведения лесного хозяйства, поддержания правопорядка, предотвращения и ликвидации чрезвычайных ситуаций и спасения жизни людей, проведения ремонтных работ на существующих линейных объектах, работ по обеспечению функционирования заказника;

7) разведение костров за пределами специально оборудованных кострищ, а также использование открытого огня в периоды, когда объявлена высокая пожарная опасность;

8) применение ядохимикатов, минеральных удобрений, химических средств защиты растений и стимуляторов роста;

9) складирование, размещение ядохимикатов, минеральных удобрений, горюче-смазочных материалов, навоза, радиоактивных, взрывчатых, токсичных, отравляющих веществ, отходов производства и потребления, сброс сточных вод;

10) мелиоративные работы, осушение болот;

11) снятие и повреждение почвенно-растительного слоя, за исключением деятельности, указанной в подпунктах 1 – 2, 4 – 8 пункта 13 настоящего Положения.

13. Допустимое использование заказника:

1) установка информационных аншлагов и других информационных и предупредительных знаков;

2) борьба с распространением борщевика Сосновского;

3) заготовка и сбор лекарственных растений, ягод и других пищевых лесных ресурсов для собственных нужд без использования механических приспособлений;

4) проведение мероприятий по охране лесов, расположенных в границах заказника, от пожаров, загрязнения и иного негативного воздействия, а также их защита от вредных организмов;

5) проведение мероприятий по уборке неликвидной древесины в лесах, расположенных в границах заказника, в случае создания угрозы очагов вредных организмов или обеспечения пожарной безопасности в лесах;

6) проведение мероприятий по воспроизводству лесов, расположенных в границах заказника, путем лесовосстановления и ухода за лесами;

7) проведение мероприятий по лесовосстановлению на лесных участках, лесные насаждения на которых погибли или повреждены в результате пожаров, воздействия вредных организмов, а также на лесных участках, на которых проводились выборочные рубки лесных насаждений;

8) проведение работ, связанных со строительством, реконструкцией, ремонтом, регламентным обслуживанием объектов энергетических систем, объектов систем электро-, газоснабжения, объектов транспорта, автомобильных дорог и инфраструктуры железнодорожного транспорта, в том числе высокоскоростной железнодорожной магистрали Москва – Санкт-Петербург, включенной в схему территориального планирования Российской Федерации в области федерального транспорта (железнодорожного, воздушного, морского, внутреннего водного транспорта) и автомобильных дорог федерального значения, утвержденную распоряжением Правительства Российской Федерации от 01.04.2026 № 714-р;

9) деятельность по обеспечению функционирования заказника, включая установку, реконструкцию и ремонт элементов экологического обустройства (малых архитектурных форм) при устройстве экологических троп вне мест обитания и произрастания охраняемых видов флоры и фауны;

10) использование земельных участков в соответствии с их целевым назначением и установленным видом разрешенного использования, с учетом ограничений, установленных пунктом 12 настоящего Положения.

Приложение 1  
к Положению об особо охраняемой  
природной территории регионального  
значения – государственном природном  
заказнике «Болото Синевское-  
Хотилловское»

Графическое описание местоположения границ  
особо охраняемой природной территории регионального значения –  
государственного природного заказника «Болото Синевское-Хотилловское»

## Раздел 1

Сведения об объекте		
особо охраняемая природная территория регионального значения – государственный природный заказник «Болото Синевское-Хотилловское» (далее – объект)		
№ п/п	Характеристики объекта	Описание характеристик
1	2	3
1	Местоположение объекта	Бологовский муниципальный округ Тверской области
2	Площадь объекта +/- величина погрешности определения площади (Р +/- Дельта Р)	15 479 297 кв. м ( $\pm$ 68 851 кв. м)
3	Иные характеристики объекта	-

## Раздел 2

Сведения о местоположении границ объекта					
1. Система координат МСК-69, зона 2					
2. Сведения о характерных точках границ объекта					
Обозначение характерных точек границ	Координаты, м		Метод определения координат характерной точки	Средняя квадратическая погрешность положения характерной точки (Mt), м	Описание обозначения точки на местности (при наличии)
	X	Y			
1	2	3	4	5	6
Внешний контур 1					
1	389739.94	2162041.71	картометрический	5.00	-

Обозначение характерных точек границ	Координаты, м		Метод определения координат характерной точки	Средняя квадратическая погрешность положения характерной точки (Mt), м	Описание обозначения точки на местности (при наличии)
	X	Y			
1	2	3	4	5	6
2	389739.94	2162041.71	картометрический	5.00	-
3	389739.94	2162041.71	картометрический	5.00	-
4	390046.13	2161709.16	картометрический	5.00	-
5	390197.41	2161847.08	картометрический	5.00	-
6	390237.80	2161895.21	картометрический	5.00	-
7	390356.29	2162035.26	картометрический	5.00	-
8	389910.48	2162676.24	картометрический	5.00	-
9	389957.61	2162745.30	картометрический	5.00	-
10	390046.32	2162619.96	картометрический	5.00	-
11	390715.17	2162617.24	картометрический	5.00	-
12	390580.94	2162848.00	картометрический	5.00	-
13	390580.94	2162848.00	картометрический	5.00	-
14	390239.19	2163424.23	картометрический	5.00	-
15	389825.63	2164122.13	картометрический	5.00	-
16	389556.11	2163399.60	картометрический	5.00	-
17	389533.76	2163252.58	картометрический	5.00	-
18	389396.79	2163094.38	картометрический	5.00	-
19	389183.37	2163082.21	картометрический	5.00	-
20	388801.92	2163278.01	картометрический	5.00	-
21	388659.79	2163442.74	картометрический	5.00	-
22	388632.51	2163811.07	картометрический	5.00	-
23	388462.53	2164107.44	картометрический	5.00	-
24	388334.76	2164158.79	картометрический	5.00	-
25	388248.62	2164290.67	картометрический	5.00	-

Обозначение характерных точек границ	Координаты, м		Метод определения координат характерной точки	Средняя квадратическая погрешность положения характерной точки (Mt), м	Описание обозначения точки на местности (при наличии)
	X	Y			
1	2	3	4	5	6
26	388105.73	2164383.01	картометрический	5.00	-
27	388001.62	2164401.13	картометрический	5.00	-
28	387832.24	2164518.91	картометрический	5.00	-
29	387708.34	2164519.45	картометрический	5.00	-
30	387655.01	2164449.28	картометрический	5.00	-
31	387709.45	2164314.85	картометрический	5.00	-
32	387716.14	2164220.38	картометрический	5.00	-
33	387693.37	2164107.09	картометрический	5.00	-
34	387556.97	2163936.71	картометрический	5.00	-
35	387548.40	2163837.13	картометрический	5.00	-
36	387588.50	2163733.23	картометрический	5.00	-
37	387742.50	2163611.92	картометрический	5.00	-
38	387821.51	2163460.04	картометрический	5.00	-
39	387823.57	2163364.33	картометрический	5.00	-
40	387862.81	2163269.67	картометрический	5.00	-
41	388439.86	2162781.47	картометрический	5.00	-
42	388499.95	2162522.81	картометрический	5.00	-
43	388558.46	2162480.75	картометрический	5.00	-
44	388661.76	2162448.72	картометрический	5.00	-
45	388871.97	2162624.11	картометрический	5.00	-
46	389210.46	2162474.22	картометрический	5.00	-
47	389161.27	2162169.61	картометрический	5.00	-
1	389739.94	2162041.71	картометрический	5.00	-
Внешний контур 2					

Обозначение характерных точек границ	Координаты, м		Метод определения координат характерной точки	Средняя квадратическая погрешность положения характерной точки (Mt), м	Описание обозначения точки на местности (при наличии)
	X	Y			
1	2	3	4	5	6
48	391819.02	2165275.88	картометрический	5.00	-
49	391157.05	2165699.84	картометрический	5.00	-
50	391067.16	2165763.19	картометрический	5.00	-
51	390479.30	2165670.46	картометрический	5.00	-
52	390469.90	2165669.16	картометрический	5.00	-
53	390474.72	2165671.26	картометрический	5.00	-
54	390462.46	2165719.62	картометрический	5.00	-
55	390482.55	2165797.61	картометрический	5.00	-
56	390425.40	2165829.24	картометрический	5.00	-
57	390373.27	2165850.49	картометрический	5.00	-
58	390331.36	2165877.86	картометрический	5.00	-
59	390282.13	2165909.66	картометрический	5.00	-
60	390240.24	2165936.37	картометрический	5.00	-
61	390186.29	2165820.31	картометрический	5.00	-
62	390137.46	2165741.77	картометрический	5.00	-
63	390102.45	2165716.55	картометрический	5.00	-
64	390068.77	2165707.45	картометрический	5.00	-
65	390045.73	2165701.18	картометрический	5.00	-
66	390009.95	2165691.50	картометрический	5.00	-
67	389912.89	2165628.99	картометрический	5.00	-
68	389823.15	2165589.03	картометрический	5.00	-
69	389834.64	2165545.89	картометрический	5.00	-
70	389828.16	2165477.41	картометрический	5.00	-
71	389797.75	2165424.21	картометрический	5.00	-

Обозначение характерных точек границ	Координаты, м		Метод определения координат характерной точки	Средняя квадратическая погрешность положения характерной точки (Mt), м	Описание обозначения точки на местности (при наличии)
	X	Y			
1	2	3	4	5	6
72	389801.17	2165377.92	картометрический	5.00	-
73	389481.98	2165082.13	картометрический	5.00	-
74	389375.85	2165000.58	картометрический	5.00	-
75	389864.23	2164187.49	картометрический	5.00	-
76	390638.88	2162878.57	картометрический	5.00	-
77	390766.85	2163034.92	картометрический	5.00	-
78	390792.85	2163260.50	картометрический	5.00	-
79	390856.42	2163392.04	картометрический	5.00	-
80	391110.24	2163551.25	картометрический	5.00	-
81	391286.55	2163521.99	картометрический	5.00	-
82	391305.35	2163492.89	картометрический	5.00	-
83	391299.51	2163463.76	картометрический	5.00	-
84	391407.05	2163395.24	картометрический	5.00	-
85	391420.33	2163414.83	картометрический	5.00	-
86	391460.17	2163390.73	картометрический	5.00	-
87	391453.35	2163371.28	картометрический	5.00	-
88	391541.56	2163346.61	картометрический	5.00	-
89	391628.39	2163267.12	картометрический	5.00	-
90	391992.68	2162886.11	картометрический	5.00	-
91	392250.76	2163105.02	картометрический	5.00	-
92	392464.11	2163306.86	картометрический	5.00	-
93	392464.05	2163307.68	картометрический	5.00	-
94	392521.10	2163360.85	картометрический	5.00	-
95	392764.98	2163619.94	картометрический	5.00	-

Обозначение характерных точек границ	Координаты, м		Метод определения координат характерной точки	Средняя квадратическая погрешность положения характерной точки (Mt), м	Описание обозначения точки на местности (при наличии)
	X	Y			
1	2	3	4	5	6
96	392803.24	2163903.78	картометрический	5.00	-
97	392838.70	2164121.28	картометрический	5.00	-
98	392788.49	2164286.58	картометрический	5.00	-
99	392677.32	2164432.66	картометрический	5.00	-
100	392664.79	2164519.16	картометрический	5.00	-
101	392582.99	2164546.48	картометрический	5.00	-
102	392664.52	2164810.10	картометрический	5.00	-
103	392648.17	2164909.13	картометрический	5.00	-
104	392706.23	2165050.41	картометрический	5.00	-
105	392817.82	2165084.27	картометрический	5.00	-
106	392913.54	2165051.51	картометрический	5.00	-
107	392930.98	2165049.88	картометрический	5.00	-
108	392962.74	2165016.83	картометрический	5.00	-
109	392989.55	2165002.93	картометрический	5.00	-
110	393037.85	2164999.90	картометрический	5.00	-
111	393134.68	2165036.76	картометрический	5.00	-
112	393296.94	2165044.48	картометрический	5.00	-
113	393459.32	2165131.14	картометрический	5.00	-
114	393596.05	2165214.45	картометрический	5.00	-
115	393677.98	2165296.67	картометрический	5.00	-
116	393733.43	2165404.33	картометрический	5.00	-
117	393765.74	2165525.98	картометрический	5.00	-
118	393777.80	2165641.48	картометрический	5.00	-
119	393692.09	2165755.12	картометрический	5.00	-

Обозначение характерных точек границ	Координаты, м		Метод определения координат характерной точки	Средняя квадратическая погрешность положения характерной точки (Mt), м	Описание обозначения точки на местности (при наличии)
	X	Y			
1	2	3	4	5	6
120	393596.73	2165770.56	картометрический	5.00	-
121	393140.18	2165643.52	картометрический	5.00	-
122	393140.17	2165643.52	картометрический	5.00	-
123	393101.77	2165662.91	картометрический	5.00	-
124	393054.91	2165677.23	картометрический	5.00	-
125	393015.50	2165681.23	картометрический	5.00	-
126	392988.57	2165663.76	картометрический	5.00	-
127	392962.88	2165661.61	картометрический	5.00	-
128	392944.80	2165678.91	картометрический	5.00	-
129	392914.16	2165721.74	картометрический	5.00	-
130	392782.57	2165674.74	картометрический	5.00	-
131	392441.28	2165554.86	картометрический	5.00	-
132	392032.85	2165416.94	картометрический	5.00	-
133	391915.14	2165302.63	картометрический	5.00	-
134	391915.14	2165302.63	картометрический	5.00	-
48	391819.02	2165275.88	картометрический	5.00	-
Внешний контур 3					
135	392553.93	2163295.45	картометрический	5.00	-
136	392402.51	2163151.35	картометрический	5.00	-
137	392297.37	2163051.53	картометрический	5.00	-
138	392300.80	2163047.86	картометрический	5.00	-
139	392426.29	2162942.78	картометрический	5.00	-
140	392466.54	2162924.25	картометрический	5.00	-
141	392471.18	2162347.40	картометрический	5.00	-

Обозначение характерных точек границ	Координаты, м		Метод определения координат характерной точки	Средняя квадратическая погрешность положения характерной точки (Mt), м	Описание обозначения точки на местности (при наличии)
	X	Y			
1	2	3	4	5	6
142	392809.53	2162598.73	картометрический	5.00	-
143	392809.53	2162598.73	картометрический	5.00	-
144	392965.71	2162676.67	картометрический	5.00	-
145	392965.71	2162676.67	картометрический	5.00	-
146	393411.35	2162420.39	картометрический	5.00	-
147	393411.35	2162420.39	картометрический	5.00	-
148	393478.54	2162302.18	картометрический	5.00	-
149	393608.14	2162137.12	картометрический	5.00	-
150	393678.20	2162097.09	картометрический	5.00	-
151	393966.49	2162053.27	картометрический	5.00	-
152	394070.73	2161983.76	картометрический	5.00	-
153	394209.53	2162005.19	картометрический	5.00	-
154	394359.06	2162198.16	картометрический	5.00	-
155	394364.05	2162326.72	картометрический	5.00	-
156	394323.25	2162445.83	картометрический	5.00	-
157	394316.55	2162502.65	картометрический	5.00	-
158	394409.07	2162597.58	картометрический	5.00	-
159	394465.00	2162685.10	картометрический	5.00	-
160	394473.48	2162843.73	картометрический	5.00	-
161	394459.73	2162958.72	картометрический	5.00	-
162	394460.94	2163021.55	картометрический	5.00	-
163	394587.19	2163087.60	картометрический	5.00	-
164	394808.51	2163095.06	картометрический	5.00	-
165	395019.27	2163070.34	картометрический	5.00	-

Обозначение характерных точек границ	Координаты, м		Метод определения координат характерной точки	Средняя квадратическая погрешность положения характерной точки (Mt), м	Описание обозначения точки на местности (при наличии)
	X	Y			
1	2	3	4	5	6
166	395148.71	2163081.47	картометрический	5.00	-
167	395148.72	2163081.47	картометрический	5.00	-
168	395199.71	2163093.04	картометрический	5.00	-
169	395345.44	2163041.51	картометрический	5.00	-
170	395460.62	2162913.68	картометрический	5.00	-
171	395534.47	2162986.09	картометрический	5.00	-
172	395536.63	2163036.00	картометрический	5.00	-
173	395466.23	2163097.20	картометрический	5.00	-
174	395507.26	2163131.88	картометрический	5.00	-
175	395579.95	2163114.17	картометрический	5.00	-
176	395678.73	2163224.07	картометрический	5.00	-
177	395719.65	2163258.75	картометрический	5.00	-
178	395782.34	2163255.28	картометрический	5.00	-
179	396005.81	2163318.00	картометрический	5.00	-
180	396110.43	2163379.81	картометрический	5.00	-
181	396169.03	2163493.64	картометрический	5.00	-
182	396210.59	2163504.17	картометрический	5.00	-
183	396217.67	2163547.75	картометрический	5.00	-
184	396198.82	2163600.48	картометрический	5.00	-
185	396078.70	2163663.82	картометрический	5.00	-
186	396035.24	2163669.31	картометрический	5.00	-
187	395974.80	2163640.70	картометрический	5.00	-
188	395846.27	2163644.37	картометрический	5.00	-
189	395812.71	2163712.79	картометрический	5.00	-

Обозначение характерных точек границ	Координаты, м		Метод определения координат характерной точки	Средняя квадратическая погрешность положения характерной точки (Mt), м	Описание обозначения точки на местности (при наличии)
	X	Y			
1	2	3	4	5	6
190	395762.25	2163743.90	картометрический	5.00	-
191	395780.99	2163768.46	картометрический	5.00	-
192	395575.76	2164055.27	картометрический	5.00	-
193	395547.84	2164006.35	картометрический	5.00	-
194	395477.21	2164006.51	картометрический	5.00	-
195	395458.66	2163972.31	картометрический	5.00	-
196	395388.16	2163893.56	картометрический	5.00	-
197	395332.27	2163948.66	картометрический	5.00	-
198	395254.91	2163966.35	картометрический	5.00	-
199	395215.47	2164081.31	картометрический	5.00	-
200	394967.62	2164032.57	картометрический	5.00	-
201	394963.82	2164031.00	картометрический	5.00	-
202	394963.82	2164031.00	картометрический	5.00	-
203	394963.82	2164031.00	картометрический	5.00	-
204	394948.51	2164045.73	картометрический	5.00	-
205	394903.18	2164154.39	картометрический	5.00	-
206	394826.43	2164247.97	картометрический	5.00	-
207	394730.14	2164312.40	картометрический	5.00	-
208	394580.23	2164315.28	картометрический	5.00	-
209	394491.21	2164304.93	картометрический	5.00	-
210	394340.94	2164325.12	картометрический	5.00	-
211	394233.37	2164374.91	картометрический	5.00	-
212	394166.17	2164428.36	картометрический	5.00	-
213	394133.50	2164476.72	картометрический	5.00	-

Обозначение характерных точек границ	Координаты, м		Метод определения координат характерной точки	Средняя квадратическая погрешность положения характерной точки (Mt), м	Описание обозначения точки на местности (при наличии)
	X	Y			
1	2	3	4	5	6
214	394091.89	2164542.20	картометрический	5.00	-
215	394031.79	2164523.78	картометрический	5.00	-
216	394031.79	2164523.78	картометрический	5.00	-
217	393850.08	2164350.74	картометрический	5.00	-
218	393486.34	2164005.73	картометрический	5.00	-
219	393090.38	2163626.21	картометрический	5.00	-
220	392652.17	2163202.75	картометрический	5.00	-
221	392652.17	2163202.75	картометрический	5.00	-
222	392652.17	2163202.75	картометрический	5.00	-
223	392652.17	2163202.75	картометрический	5.00	-
135	392553.93	2163295.45	картометрический	5.00	-

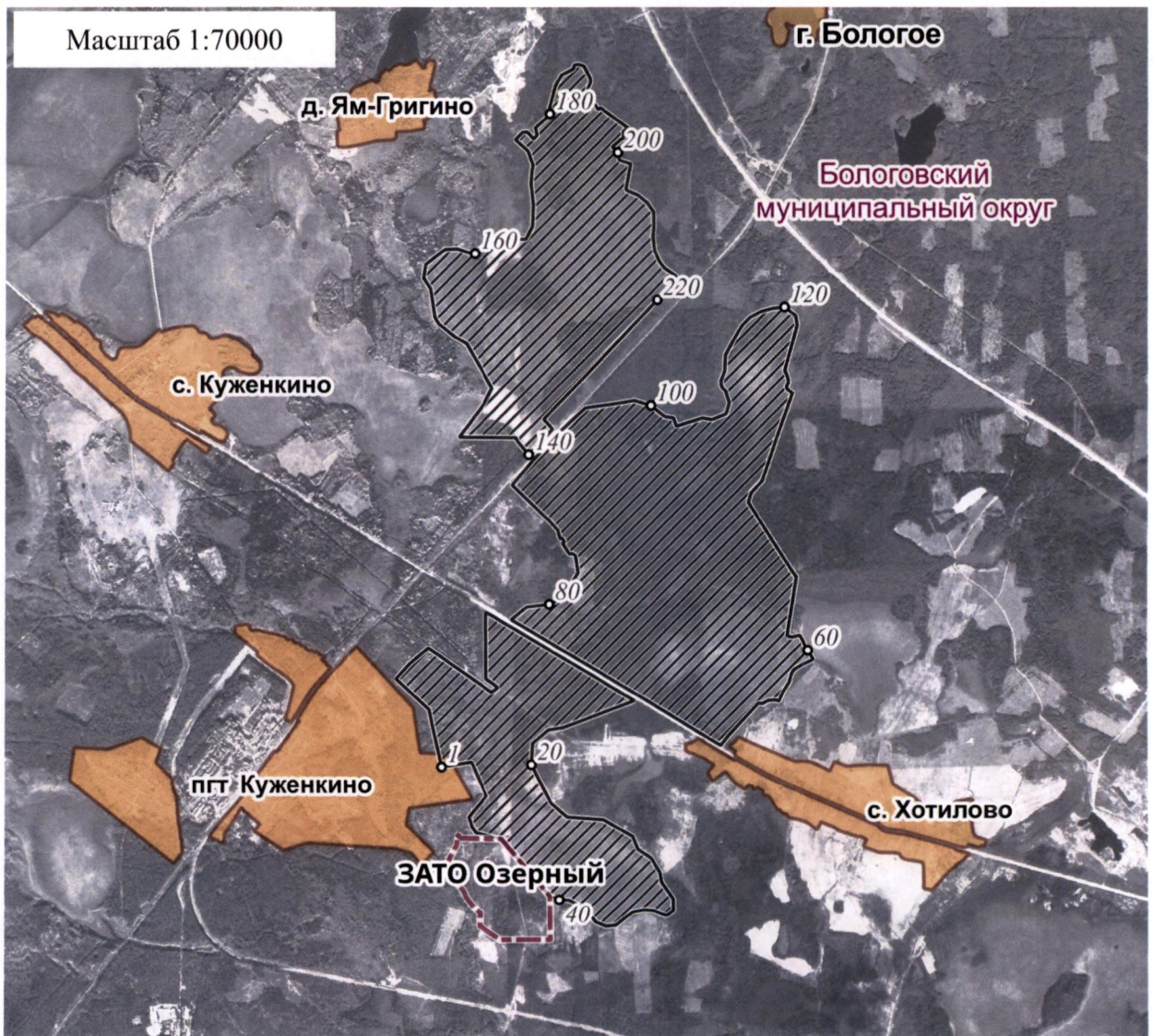
### 3. Сведения о характерных точках части (частей) границы объекта

Обозначение характерных точек части границы	Координаты, м		Метод определения координат характерной точки	Средняя квадратическая погрешность положения характерной точки (Mt), м	Описание обозначения точки на местности (при наличии)
	X	Y			
1	2	3	4	5	6
-	-	-	-	-	-






Приложение 2  
к Положению об особо охраняемой  
природной территории регионального  
значения – государственном природном  
заказнике «Болото Синевское-  
Хотилловское»

План границ особо охраняемой природной территории регионального  
значения – государственного природного заказника  
«Болото Синевское-Хотилловское»



Используемые условные знаки и обозначения:

- 24 характерная точка границы объекта
-  территория объекта
-  населенные пункты
-  границы административно-территориального деления