



## ГУБЕРНАТОР ТВЕРСКОЙ ОБЛАСТИ

### ПОСТАНОВЛЕНИЕ

02.04.2026

№ 30-пг

г. Тверь

#### **Об охранной зоне особо охраняемой природной территории регионального значения – памятника природы «Родники Мямлинские»**

В соответствии с Федеральным законом от 14.03.1995 № 33-ФЗ «Об особо охраняемых природных территориях», постановлением Правительства Российской Федерации от 19.02.2015 № 138 «Об утверждении Правил создания охранных зон отдельных категорий особо охраняемых природных территорий, установления их границ, определения режима охраны и использования земельных участков и водных объектов в границах таких зон», законом Тверской области от 08.12.2010 № 108-ЗО «Об особо охраняемых природных территориях в Тверской области», по результатам комплексного экологического обследования территорий, прилегающих к особо охраняемой природной территории регионального значения – памятнику природы «Родники Мямлинские», в Зубцовском муниципальном округе Тверской области постановляю:

1. Установить охранную зону особо охраняемой природной территории регионального значения – памятника природы «Родники Мямлинские».

2. Утвердить Положение об охранной зоне особо охраняемой природной территории регионального значения – памятника природы «Родники Мямлинские» (прилагается).

3. Министерству природных ресурсов и экологии Тверской области направить в орган, осуществляющий государственный кадастровый учет и государственную регистрацию прав, комплект документов для внесения сведений об охранной зоне особо охраняемой природной территории регионального значения – памятника природы «Родники Мямлинские» в установленном порядке.

4. Контроль за исполнением настоящего постановления возложить на заместителя Председателя Правительства Тверской области, курирующего вопросы природных ресурсов и экологии.

Отчет об исполнении постановления представить в трехмесячный срок со дня его вступления в силу.

5. Настоящее постановление вступает в силу со дня его официального опубликования.

**Временно исполняющий обязанности  
Губернатора Тверской области**



**В.Г. Королев**

Приложение  
к постановлению Губернатора  
Тверской области  
от 02.04.2026 № 30-пг

Положение  
об охранной зоне особо охраняемой природной территории  
регионального значения – памятника природы «Родники Мямлинские»

1. Охранная зона особо охраняемой природной территории регионального значения – памятника природы «Родники Мямлинские» (далее – охранная зона) создана для предотвращения неблагоприятных антропогенных воздействий на особо охраняемую природную территорию регионального значения – памятник природы «Родники Мямлинские» (далее – особо охраняемая природная территория).

2. Создание охранной зоны не влечет за собой изъятия земельных участков у собственников, землепользователей, землевладельцев и арендаторов земельных участков.

3. Площадь охранной зоны особо охраняемой природной территории составляет 1,7 га.

4. В границы охранной зоны входят земли лесного фонда (находящиеся в собственности Российской Федерации, квартал 61 (часть) Вазузского участкового лесничества Старицкого лесничества Тверской области), земли сельскохозяйственного назначения (находящиеся в частной собственности).

5. Графическое описание местоположения границ охранной зоны особо охраняемой природной территории регионального значения – памятника природы «Родники Мямлинские» приводится в приложении 1 к настоящему Положению.

6. План границ охранной зоны особо охраняемой природной территории регионального значения – памятника природы «Родники Мямлинские» приводится в приложении 2 к настоящему Положению.

7. В границах охранной зоны хозяйственная деятельность осуществляется с учетом ограничений, установленных пунктом 8 настоящего Положения, требований по предотвращению гибели объектов животного мира при осуществлении производственных процессов, а также при эксплуатации транспортных магистралей, трубопроводов, линий связи и электропередачи, утвержденных постановлением Правительства Российской Федерации от 31.05.2025 № 813 «Об утверждении требований к предотвращению гибели объектов животного мира при осуществлении производственных процессов, а также при эксплуатации транспортных магистралей, трубопроводов и линий связи и электропередачи», и иных требований, установленных законодательством Российской Федерации и Тверской области.

8. В границах охранной зоны запрещается деятельность, оказывающая негативное (вредное) воздействие на природные комплексы (объекты) особо охраняемой природной территории, в том числе:

1) сброс сточных вод, сброс и складирование отходов производства и потребления;

2) разведка и добыча полезных ископаемых, применение взрывчатых веществ и пиротехнических устройств;

3) складирование, размещение ядохимикатов, минеральных и органических удобрений, горюче-смазочных материалов, радиоактивных, взрывчатых, токсичных, отравляющих веществ;

4) разведение костров за пределами специально оборудованных мест, поджоги, палы травы и древесно-кустарниковой растительности;

5) применение ядохимикатов и химических средств борьбы с вредителями (за исключением феромонов), болезнями растений, сорняками и малоценными породами деревьев и кустарников, стимуляторов роста;

6) рубка деревьев и иное уничтожение и повреждение древесно-кустарниковой растительности, за исключением мероприятий, связанных с эксплуатацией линейных объектов, а также проведения санитарно-оздоровительных и противопожарных мероприятий;

7) сбор растений на букеты, заготовка лекарственных и иных растений, другие виды пользования растительным миром, за исключением непромышленного сбора грибов и ягод;

8) устройство мест захоронения, скотомогильников, захоронение домашних животных;

9) ремонт, обслуживание и мойка транспортных средств;

10) уничтожение, повреждение аншлагов, шлагбаумов, стендов, ограждений, иных элементов обустройства памятника природы, в том числе граничных столбов и других информационных знаков, а также оборудованных экологических троп и мест отдыха;

11) проезд и стоянка механических транспортных средств вне дорог, за исключением сельскохозяйственной техники на землях сельскохозяйственного назначения, спецтранспорта, используемого для проведения природоохранных мероприятий, вывоза мусора, для ведения лесного хозяйства, поддержания правопорядка, предотвращения и ликвидации чрезвычайных ситуаций и спасения жизни людей, для реконструкции и эксплуатации линейных объектов, осуществляемых в соответствии с законодательством.

9. В границах охранной зоны особо охраняемой природной территории допускается:

1) использовать земельные участки, расположенные в охранной зоне, в соответствии с их целевым назначением, установленным видом разрешенного использования, и с учетом ограничений, указанных в пункте 8 настоящего Положения;

2) ремонт, регламентное обслуживание, реконструкция существующих коммуникаций, дорог, линейных объектов без расширения их полос отвода;

3) проведение научных исследований, в том числе в целях экологического мониторинга;

4) организация эколого-просветительских мероприятий (проведение учебно-познавательных экскурсий, организация и обустройство экологических учебных и экскурсионных троп);

5) проведение мероприятий, направленных на улучшение состояния древостоя, ликвидацию последствий стихийных бедствий;

6) уборка аварийных деревьев;

7) осуществление противопожарных мероприятий.

Приложение 1  
к Положению об охранной зоне особо  
охраняемой природной территории  
регионального значения – памятника  
природы «Родники Мямлинские»

Графическое описание местоположения границ  
охранной зоны особо охраняемой природной территории  
регионального значения – памятника природы «Родники Мямлинские»

Раздел 1

Сведения об объекте		
охранная зона особо охраняемой природной территории регионального значения – памятника природы «Родники Мямлинские» (далее – объект)		
№ п/п	Характеристики объекта	Описание характеристик
1	2	3
1	Местоположение объекта	Зубцовский муниципальный округ Тверской области
2	Площадь объекта $\pm$ величина погрешности определения площади ( $P \pm \text{Дельта } P$ )	16 795 кв. м ( $\pm 2 267$ кв. м)
3	Иные характеристики объекта	-

Раздел 2

Сведения о местоположении границ объекта					
1. Система координат МСК-69, зона 2					
2. Сведения о характерных точках границ объекта					
Обозначение характерных точек границ	Координаты, м		Метод определения координат характерной точки	Средняя квадратическая погрешность положения характерной точки (Mt), м	Описание обозначения точки на местности (при наличии)
	X	Y			
1	2	3	4	5	6
1	225313.33	2210167.11	картометрический	5.00	–
2	225342.64	2210161.30	картометрический	5.00	–

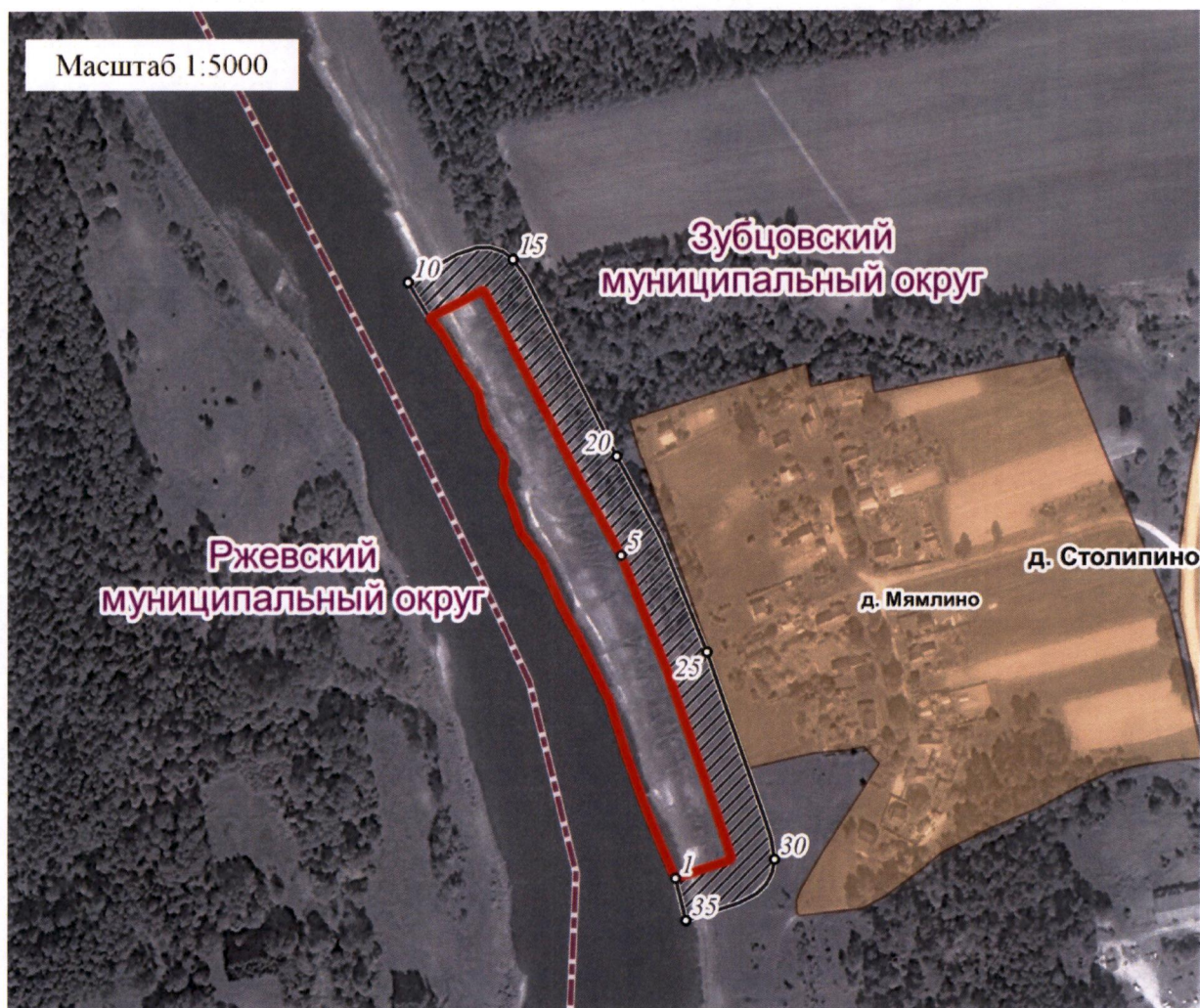
Обозначение характерных точек границ	Координаты, м		Метод определения координат характерной точки	Средняя квадратическая погрешность положения характерной точки (Mt), м	Описание обозначения точки на местности (при наличии)
	X	Y			
1	2	3	4	5	6
3	225353.85	2210201.01	картометрический	5.00	–
4	225369.82	2210196.70	картометрический	5.00	–
5	225485.83	2210161.96	картометрический	5.00	–
6	225565.59	2210133.53	картометрический	5.00	–
7	225619.73	2210106.69	картометрический	5.00	–
8	225684.21	2210077.73	картометрический	5.00	–
9	225752.17	2210046.22	картометрический	5.00	–
10	225734.60	2210007.76	картометрический	5.00	–
11	225759.44	2209994.06	картометрический	5.00	–
12	225777.23	2210028.74	картометрический	5.00	–
13	225781.17	2210042.86	картометрический	5.00	–
14	225780.80	2210051.95	картометрический	5.00	–
15	225777.64	2210060.49	картометрический	5.00	–
16	225772.01	2210067.64	картометрический	5.00	–
17	225759.84	2210075.80	картометрический	5.00	–
18	225697.05	2210104.91	картометрический	5.00	–
19	225696.33	2210105.24	картометрический	5.00	–
20	225633.78	2210133.33	картометрический	5.00	–
21	225633.77	2210133.34	картометрический	5.00	–
22	225631.39	2210134.46	картометрический	5.00	–
23	225631.37	2210134.47	картометрический	5.00	–
24	225580.79	2210159.55	картометрический	5.00	–
25	225573.74	2210162.54	картометрический	5.00	–
26	225496.77	2210189.97	картометрический	5.00	–

Обозначение характерных точек границ	Координаты, м		Метод определения координат характерной точки	Средняя квадратическая погрешность положения характерной точки (Mt), м	Описание обозначения точки на местности (при наличии)
	X	Y			
1	2	3	4	5	6
27	225493.59	2210191.02	картометрический	5.00	–
28	225378.90	2210225.36	картометрический	5.00	–
29	225377.19	2210225.85	картометрический	5.00	–
30	225366.96	2210228.61	картометрический	5.00	–
31	225352.44	2210230.18	картометрический	5.00	–
32	225343.56	2210228.34	картометрический	5.00	–
33	225335.67	2210223.86	картометрический	5.00	–
34	225329.54	2210217.18	картометрический	5.00	–
35	225323.43	2210203.92	картометрический	5.00	–
1	225313.33	2210167.11	картометрический	5.00	–
<b>3. Сведения о характерных точках части (частей) границы объекта</b>					
Обозначение характерных точек части границы	Координаты, м		Метод определения координат характерной точки	Средняя квадратическая погрешность положения характерной точки (Mt), м	Описание обозначения точки на местности (при наличии)
	X	Y			
1	2	3	4	5	6
-	-	-	-	-	-



Приложение 2  
к Положению об охранной зоне особо охраняемой природной территории регионального значения – памятника природы «Родники Мямлинские»

План границ  
охранной зоны особо охраняемой природной территории регионального значения – памятника природы «Родники Мямлинские»



Используемые условные знаки и обозначения

- $\circ$  / характеристическая точка границы объекта
- границы памятника природы
- территория охранной зоны
- граница административно-территориального деления
- населенные пункты