



## ПРАВИТЕЛЬСТВО ТВЕРСКОЙ ОБЛАСТИ

### ПОСТАНОВЛЕНИЕ

15.03.2021

№ 137-пп

г. Тверь

#### **Об утверждении генерального плана Рютинского сельского поселения Бологовского муниципального района Тверской области**

В соответствии со статьями 8.2, 24 Градостроительного кодекса Российской Федерации, пунктом 3 части 1 статьи 2 закона Тверской области от 20.12.2019 № 89-ЗО «О перераспределении отдельных полномочий в области градостроительной деятельности между органами местного самоуправления муниципальных образований Тверской области и органами государственной власти Тверской области», в целях обеспечения устойчивого развития территории Рютинского сельского поселения Бологовского муниципального района Тверской области Правительство Тверской области постановляет:

1. Утвердить генеральный план Рютинского сельского поселения Бологовского муниципального района Тверской области в следующем составе:

1) положение о территориальном планировании Рютинского сельского поселения Бологовского муниципального района Тверской области (приложение 1 к настоящему постановлению);

2) карта планируемого размещения объектов местного значения Рютинского сельского поселения Бологовского муниципального района Тверской области (приложение 2 к настоящему постановлению);

3) карта границ населенных пунктов, входящих в состав поселения Рютинского сельского поселения Бологовского муниципального района Тверской области (приложение 3 к настоящему постановлению);

4) карта функциональных зон поселения Рютинского сельского поселения Бологовского муниципального района Тверской области (приложение 4 к настоящему постановлению).

2. Министерству имущественных и земельных отношений Тверской области в течение шести месяцев со дня принятия настоящего постановления обеспечить внесение в Единый государственный реестр недвижимости сведений о границах населенных пунктов, входящих в состав Рютинского сельского поселения Бологовского муниципального района Тверской области.

3. Контроль за исполнением настоящего постановления возложить на заместителя Председателя Правительства Тверской области, курирующего вопросы регулирования земельных отношений.

Отчет об исполнении настоящего постановления представить в срок до 1 октября 2021 года.

4. Настоящее постановление вступает в силу со дня его официального опубликования.

**Губернатор  
Тверской области**



**И.М. Руденя**

Приложение 1  
к постановлению Правительства  
Тверской области  
от 15.03.2021 № 137-пп

Положение о территориальном планировании Рютинского сельского поселения Бологовского муниципального района Тверской области

Раздел I  
Общие положения

1. Генеральный план Рютинского сельского поселения Бологовского муниципального района Тверской области (далее – генеральный план) разработан применительно ко всей территории поселения.

2. Целью разработки генерального плана является рациональная пространственная организация территории Рютинского сельского поселения Бологовского муниципального района Тверской области (далее – поселение), обеспечивающая его устойчивое социально-экономическое развитие, в том числе развитие прилегающих территорий, и направленная на создание оптимальных условий для жилищного строительства, развития производства, рационального использования всех видов ресурсов, улучшения экологического состояния территории. Результатом проектных разработок являются документы территориального планирования, обеспечивающие формирование условий для привлечения инвестиций и принятия научно обоснованных решений по управлению развитием территории поселения.

3. Основными задачами создания генерального плана являются:

- 1) обеспечение комплексного и устойчивого развития территории;
- 2) размещение объектов местного значения поселения;
- 3) установление границ населенных пунктов, входящих в состав поселения;
- 4) функциональное зонирование территории поселения;
- 5) определение местоположения планируемых для размещения объектов регионального значения и местного значения поселения.

Раздел II

Сведения о планируемых для размещения объектах федерального значения, объектах регионального значения, объектах местного значения

4. Сведения о планируемых для размещения объектах федерального значения.

Планируемые для размещения или реконструируемые объекты федерального значения отсутствуют.

5. Сведения о планируемых для размещения объектах регионального значения.

Запланировано строительство вертолетной площадки в районе населенного пункта Рютино.

6. Сведения о планируемых для размещения объектах местного значения муниципальных районов.

Планируемые для размещения или реконструируемые объекты местного значения муниципального района отсутствуют.

7. Сведения о планируемых для размещения объектах местного значения поселения представлены в таблице.

№ п/п	Наименование и назначение объектов	Местоположение объектов	Характеристики объектов		Характеристики зон с особыми условиями использования территорий	Статус объектов
			единица измерения	показатель		
1	Объекты, предназначенные для развития на территории поселения физической культуры и массового спорта					
1.1	Спортивные площадки	Рютино, Заборки, жилая зона	-	-	-	планируемый
2	Объекты, предназначенные для организации водоснабжения					
2.1	Водозаборы и сопутствующие сооружения	Заборки	-	-	-	реконструируемый
3	Объекты газоснабжения					
3.1	Газопроводы среднего и высокого давления	Рютино, Совино, Дачный, Подмошье, Кулигино, Заборки, Велье, Горка, Заостровье	-	-	Охранные зоны по 3 метра с каждой стороны газопровода	планируемый
4	Объекты (территории), предназначенные для организации деятельности по сбору (в том числе раздельному сбору) и транспортированию твердых коммунальных отходов					
4.1	Объекты (территории), предназначенные для организации деятельности по сбору (в том числе раздельному сбору) и транспортированию твердых коммунальных отходов	В каждом населенном пункте поселения	-	-	-	планируемый

### Раздел III Параметры функциональных зон

8. На территории поселения устанавливаются следующие функциональные зоны:

- 1) жилые зоны;
- 2) зоны инженерной инфраструктуры;
- 3) зоны транспортной инфраструктуры;
- 4) зоны сельскохозяйственного использования;
- 5) зоны специального назначения;
- 6) иные зоны.

9. Параметры жилой функциональной зоны.

Жилые зоны предназначены для организации благоприятной и безопасной среды проживания населения, отвечающей его социальным, культурным, бытовым и другим потребностям.

На территории поселения жилые зоны представлены зонами малоэтажной (до 3 этажей) и индивидуальной жилой застройкой. В жилых зонах допускается размещение отдельно стоящих, встроенных или пристроенных объектов социального и коммунально-бытового назначения, торговли, общественного питания, объектов здравоохранения, дошкольного, начального общего и среднего (полного) общего образования, культовых зданий, стоянок автомобильного транспорта, иных объектов, связанных с проживанием граждан и не оказывающих негативного воздействия на окружающую среду.

Площадь (существующая/планируемая): 308/308 га.

10. Параметры функциональной зоны инженерной инфраструктуры.

Зона инженерной инфраструктуры предназначена для размещения объектов, сооружений и коммуникаций инженерной инфраструктуры, в том числе водоснабжения, канализации, санитарной очистки, тепло-, газо- и электроснабжения, связи, радиовещания и телевидения, пожарной и охранной сигнализации, диспетчеризации систем инженерного оборудования, а также для установления санитарно-защитных зон и зон санитарной охраны данных объектов, сооружений и коммуникаций.

Площадь (существующая/планируемая): 2,6/2,6 га.

11. Параметры функциональной зоны транспортной инфраструктуры.

Зоны транспортной инфраструктуры предназначены для размещения объектов и сооружений транспортной инфраструктуры, в том числе сооружений и коммуникаций железнодорожного, автомобильного, речного и воздушного транспорта, а также для установления санитарно-защитных зон, санитарных разрывов, зон земель специального охранного назначения, зон ограничения застройки для таких объектов.

Площадь (существующая/планируемая): 65,3/65,3 га.

12. Параметры функциональной зоны сельскохозяйственного использования.

Зона сельскохозяйственного использования включает сельскохозяйственные угодья, объекты сельскохозяйственного назначения, предназначенные для ведения сельского хозяйства, дачного хозяйства, садоводства, огородничества, личного подсобного хозяйства, развития

объектов сельскохозяйственного назначения на землях сельскохозяйственного назначения.

Площадь (существующая/планируемая): 4 496,12/4 496,12 га.

13. Параметры функциональной зоны специального назначения.

Зона специального назначения выделена для обеспечения условий функционирования и режимов ограничений объектов капитального строительства специального назначения – кладбищ, которые расположены внутри населенных пунктов. В поселении зона специального назначения представлена зоной кладбищ.

Площадь (существующая/планируемая): 0,98/0,98 га.

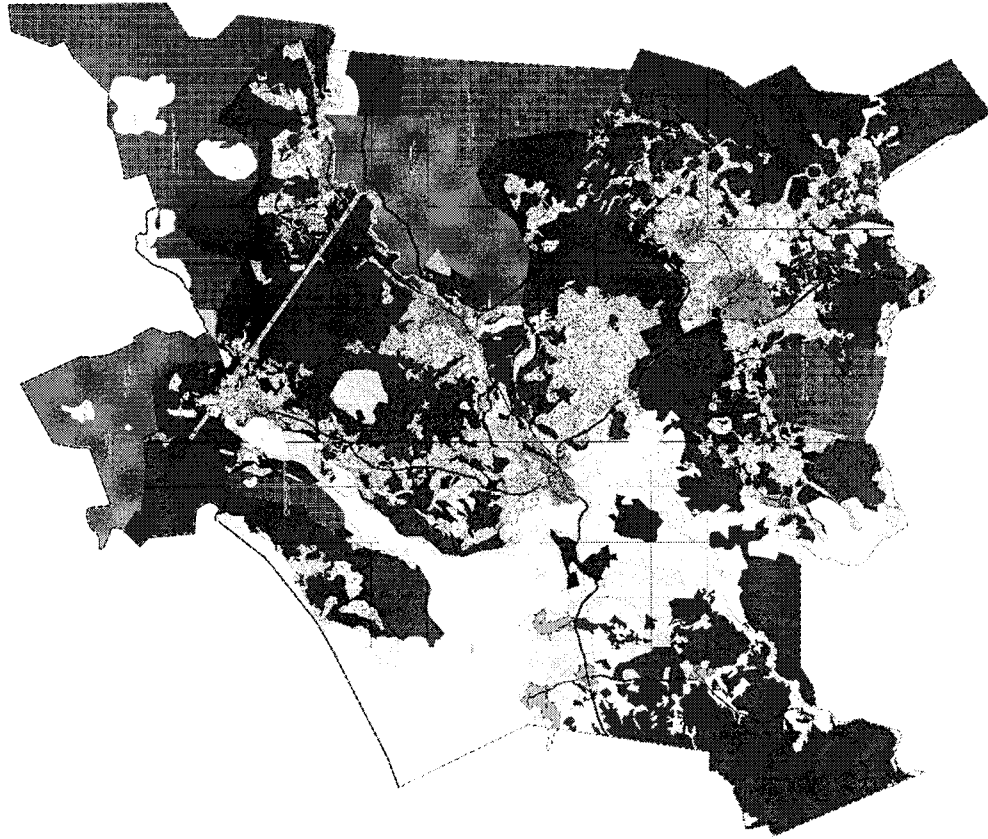
14. Иные функциональные зоны.

На территории поселения расположена Березайская плотина в районе п. Дачный (69:04:0000009:401, категория – земли водного фонда).

Площадь (существующая/планируемая): 11,28/11,28 га.

**Приложение 2**  
**к постановлению Правительства**  
**Тверской области**  
**от 15.03.2021 № 137-пп**

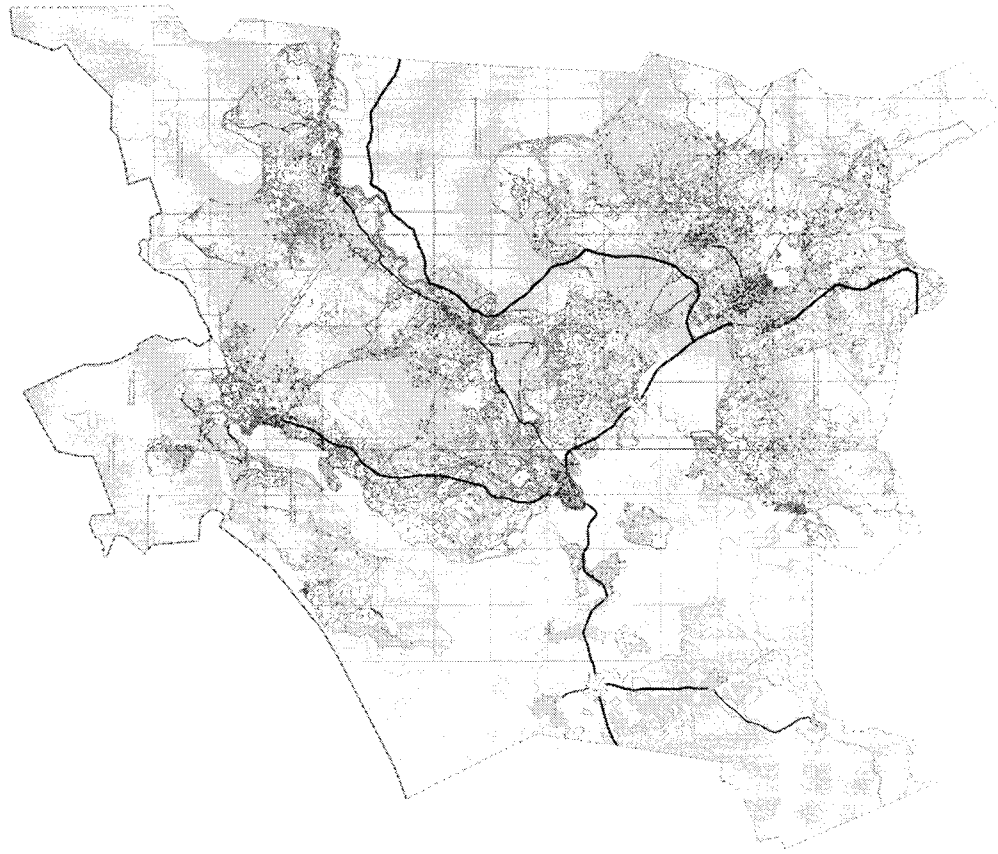
**Карта планируемого размещения объектов местного значения**  
**Рютинского сельского поселения Бологовского района Тверской области**



- Прочие объекты обслуживания
- Объекты торговли, общественного питания
- Места погребения
- Кладбище
- Объекты утилизации, обезвреживания, размещения отходов производства и потребления
- Объект размещения отходов (планируемый)
- Объекты здравоохранения
- Лечебно-профилактическая медицинская организация, оказывающая медицинскую помощь в амбулаторных условиях и (или) в условиях дневного стационара (планируемая)
- Объекты утилизации, обезвреживания, размещения отходов производства и потребления
- Объект утилизации, уничтожения биологических отходов
- Объекты инженерной инфраструктуры
- Распределительные трубопроводы
- Газопровод распределительный среднего давления (планируемый)
  - Газопровод распределительный среднего давления (планируемый)
- Линии электропередач
- Линии электропередачи 750кВ
  - Линии электропередачи 10 кВ
- Объекты водоснабжения
- Водонапорная башня
- Особо охраняемые природные территории
- Государственный природный заказник
- Памятник природы
- Объекты культурного наследия
- Мемориал
- Мемориал
- Месторождения и проявления полезных ископаемых
- Месторождения торфа и сапропеля

Приложение 3  
к постановлению Правительства  
Тверской области  
от 15.03.2021 № 137-пп

Карта границ населенных пунктов, входящих в состав поселения  
Рютинского сельского поселения Бологовского муниципального района Тверской области



Условные обозначения	
Административные границы	
	Граница субъекта Российской Федерации
	Граница муниципального района
	Граница сельского поселения
	Граница населенного пункта
Земли по категориям	
	Земли населенных пунктов
	Земли сельскохозяйственного назначения
	Земли промышленности, энергетики, транспорта, связи, радиовещания, телевидения, информатики, земли для обеспечения космической деятельности, земли обороны, безопасности и земли иного специального назначения
	Земли лесного фонда
Поверхностные водные объекты	
	Водоток (река, ручей, канал)
Объекты транспортной инфраструктуры	
Автомобильные дороги	
	Автомобильные дороги регионального или межмуниципального значения
	Автомобильные дороги местного значения

Приложение 4  
к постановлению Правительства  
Тверской области  
от 15.03.2021 № 137-пп

Карта функциональных зон поселения Рютинского сельского поселения  
Бологовского муниципального района Тверской области

