



**МИНИСТЕРСТВО ЭКОЛОГИИ И ПРИРОДНЫХ РЕСУРСОВ  
ТАМБОВСКОЙ ОБЛАСТИ**

**П Р И К А З**

« 06 » 04 2026

№ 60

г. Тамбов

Об установлении границ и режима зон санитарной охраны действующего водозабора общества с ограниченной ответственностью «Тамбовская индейка»

В соответствии с частью 5 статьи 18 Федерального закона от 30.03.1999 № 52-ФЗ «О санитарно-эпидемиологическом благополучии населения», подпунктом 3.1.3.26 Положения о министерстве экологии и природных ресурсов Тамбовской области, утвержденного постановлением Главы Тамбовской области от 15.12.2022 № 60, на основании санитарно-эпидемиологического заключения от 26.01.2023 № 68.02.02.000.Т.000002.01.23 о соответствии проекта зон санитарной охраны эксплуатационной скважины, расположенной по адресу: Тамбовская область, Первомайский район, р.п. Первомайский, ул. Северная, д.1 для общества с ограниченной ответственностью «Тамбовская индейка» (далее – ООО «Тамбовская индейка») ПРИКАЗЫВАЮ:

1. Установить первый пояс зоны санитарной охраны источников питьевого и хозяйственно-бытового водоснабжения (скважина № 708 б/н) ООО «Тамбовская индейка» в соответствии с приложением № 1.

2. Установить второй пояс зоны санитарной охраны источников питьевого и хозяйственно-бытового водоснабжения (скважина № 708 б/н) ООО «Тамбовская индейка» в соответствии с приложением № 2.

3. Установить третий пояс зоны санитарной охраны источников питьевого и хозяйственно-бытового водоснабжения (скважина № 708 б/н) ООО «Тамбовская индейка» в соответствии с приложением № 3.

4. Установить режим зон санитарной охраны источников питьевого и хозяйственно-бытового водоснабжения (скважина № 708 б/н) ООО «Тамбовская индейка» в соответствии с приложением № 4.

5. Зоны санитарной охраны источников питьевого и хозяйственно-бытового водоснабжения ООО «Тамбовская индейка» установлены бессрочно.

6. Возложить обязанность по возмещению убытков, в том числе упущенной выгоды, причиненных ограничением прав лиц, указанных в пункте 2 статьи 57<sup>1</sup> Земельного кодекса Российской Федерации, в связи с установлением зон с особыми условиями использования территории

(далее - ЗОУИТ) на собственника водозабора. Обязанность по возмещению убытков возникает со дня установления ЗОУИТ в соответствии с действующим законодательством с учетом особенностей и сроков, установленных статьей 57<sup>1</sup> Земельного кодекса Российской Федерации.

7. Отделу недропользования управления природопользования министерства экологии и природных ресурсов Тамбовской области (Матайс) обеспечить направление ООО «Тамбовская индейка» второго экземпляра настоящего приказа.

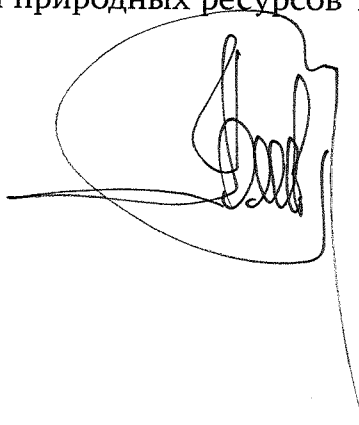
8. Сведения об установлении зон санитарной охраны источников питьевого и хозяйственно-бытового водоснабжения направить в филиал Федерального государственного бюджетного учреждения «Федеральная кадастровая палата Федеральной службы государственной регистрации, кадастра и картографии» по Тамбовской области.

9. Опубликовать настоящий приказ на «Официальном интернет-портале правовой информации» ([www.pravo.gov.ru](http://www.pravo.gov.ru)), сайте сетевого издания «Тамбовская жизнь» ([www.tamlife.ru](http://www.tamlife.ru)), разместить на официальном сайте министерства экологии и природных ресурсов Тамбовской области в информационно-телекоммуникационной сети «Интернет».

10. Настоящий приказ вступает в силу на следующий день после дня его первого официального опубликования.

11. Контроль за исполнением настоящего приказа возложить на заместителя министра - начальника управления природопользования министерства экологии и природных ресурсов Тамбовской области.

Министр



Д.А. Сомов

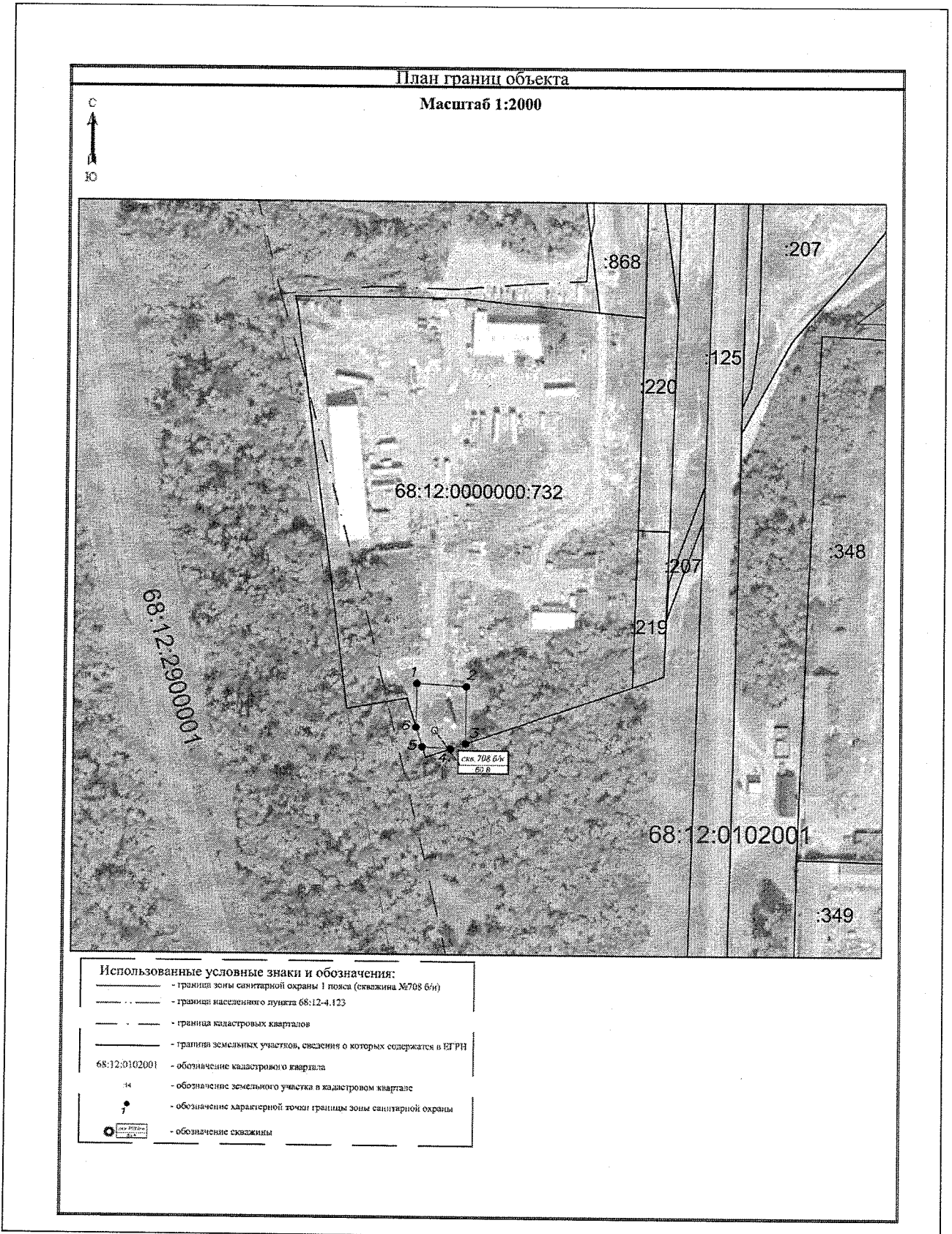
ПРИЛОЖЕНИЕ № 1  
к приказу министерства экологии и  
природных ресурсов Тамбовской области  
от 06.04 2026 № 60

Первый пояс зоны санитарной охраны источников питьевого и хозяйственно-бытового водоснабжения (скважина № 708 б/н) ООО «Тамбовская индейка»

Описание местоположения границ объекта		
Первый пояс зоны санитарной охраны источников питьевого и хозяйственно-бытового водоснабжения (скважина № 708 б/н) ООО «Тамбовская индейка»		
(наименование объекта, местоположение границ которого описано (далее - объект))		
Раздел 1		
Сведения об объекте		
№ п/п	Характеристики объекта	Описание характеристик
1	2	3
1.	Местоположение объекта	Тамбовская область, м.о Первомайский, рабочий поселок Первомайский
2.	Площадь объекта +/- величина погрешности определения площади (Р +/- Дельта Р)	637 +/- 9 м <sup>2</sup>
3.	Иные характеристики объекта	<p>Мероприятия по первому поясу зоны санитарной охраны (далее – ЗСО):</p> <p>1) территория первого пояса ЗСО должна быть спланирована для отвода поверхностного стока за ее пределы, озеленена, ограждена и обеспечена охраной. Дорожки к сооружениям должны иметь твердое покрытие;</p> <p>2) не допускается посадка высокоствольных деревьев, все виды строительства, не имеющие непосредственного отношения к эксплуатации, реконструкции и расширению водопроводных сооружений, в том числе прокладка трубопроводов различного назначения, размещение жилых и хозяйственно - бытовых зданий, проживание людей, применение ядохимикатов и удобрений;</p> <p>3) здания должны быть оборудованы канализацией с отведением сточных вод в ближайшую систему бытовой или производственной канализации или на местные станции очистных сооружений, расположенные за пределами первого пояса ЗСО с</p>

		<p>учетом санитарного режима на территории второго пояса. В исключительных случаях при отсутствии канализации должны устраиваться водонепроницаемые приемники нечистот и бытовых отходов, расположенные в местах, исключающих загрязнение территории первого пояса ЗСО при их вывозе;</p> <p>4) водопроводные сооружения, расположенные в первом поясе зоны санитарной охраны, должны быть оборудованы с учетом предотвращения возможности загрязнения питьевой воды через оголовки и устья скважин, люки и переливные трубы резервуаров и устройства заливки насосов;</p> <p>5) все водозаборы должны быть оборудованы аппаратурой для систематического контроля соответствия фактического дебита при эксплуатации водопровода проектной производительности, предусмотренной при его проектировании и обосновании границ ЗСО.</p>			
<b>Раздел 2</b>					
<b>Сведения о местоположении границ объекта</b>					
1. Система координат МСК-68, зона 1					
2. Сведения о характерных точках границ объекта					
Обозначение характерных точек границ	Координаты, м		Метод определения координат характерной точки	Средняя квадратическая погрешность положения характерной точки (Mt), м	Описание обозначения точки на местности (при наличии)
	X	Y			
1	2	3	4	5	6
3. Сведения о характерных точках части (частей) границы объекта					
Обозначение характерных точек части границы	Координаты, м		Метод определения координат характерной точки	Средняя квадратическая погрешность положения характерной точки (Mt), м	Описание обозначения точки на местности (при наличии)
	X	Y			
1	2	3	4	5	6
1	492332.44	1170139.23	Геодезический метод	0.10	-
2	492331.09	1170161.88	Геодезический метод	0.10	-
3	492304.71	1170161.62	Геодезический метод	0.10	-
4	492302.36	1170154.82	Геодезический метод	0.10	-
5	492303.22	1170141.94	Геодезический метод	0.10	-
6	492312.37	1170139.03	Геодезический метод	0.10	-

1	492332.44	1170139.23	Геодезический метод		0.10	-	
Раздел 3							
Сведения о местоположении измененных (уточненных) границ объекта							
1. Система координат -							
2. Сведения о характерных точках границ объекта							
Обозначение характерных точек границ	Существующие координаты, м		Измененные (уточненные) координаты, м		Метод определения координат характерной точки	Средняя квадратическая погрешность положения характерной точки (Mt), м	Описание обозначения точки на местности (при наличии)
	X	Y	X	Y			
1	2	3	4	5	6	7	8
-	-	-	-	-	-	-	
3. Сведения о характерных точках части (частей) границы объекта							
Обозначение характерных точек части границы	Существующие координаты, м		Измененные (уточненные) координаты, м		Метод определения координат характерной точки	Средняя квадратическая погрешность положения характерной точки (Mt), м	Описание обозначения точки на местности (при наличии)
	X	Y	X	Y			
1	2	3	4	5	6	7	8
-	-	-	-	-	-	-	



ПРИЛОЖЕНИЕ № 2  
к приказу министерства экологии и  
природных ресурсов Тамбовской области  
от 06.04 2026 № 60

Второй пояс зоны санитарной охраны источников питьевого и хозяйственно-бытового водоснабжения (скважина № 708 б/н) ООО «Тамбовская индейка»

Описание местоположения границ объекта		
Второй пояс зоны санитарной охраны источников питьевого и хозяйственно-бытового водоснабжения (скважина № 708 б/н) ООО «Тамбовская индейка»		
(наименование объекта, местоположение границ которого описано (далее - объект))		
Раздел 1		
Сведения об объекте		
№ п/п	Характеристики объекта	Описание характеристик
1	2	3
1.	Местоположение объекта	Тамбовская область, м.о Первомайский
2.	Площадь объекта +/- величина погрешности определения площади (Р +/- Дельта Р)	21838 +/- 52 м <sup>2</sup>
3.	Иные характеристики объекта	<p>Мероприятия по второму поясу зоны санитарной охраны (далее – ЗСО):</p> <p>1) выявление, тампонирование или восстановление всех старых, бездействующих, дефектных или неправильно эксплуатируемых скважин, представляющих опасность в части возможности загрязнения водоносных горизонтов;</p> <p>2) бурение новых скважин и новое строительство, связанное с нарушением почвенного покрова, производится при обязательном согласовании с центром государственного санитарно - эпидемиологического надзора;</p> <p>3) запрещение закачки отработанных вод в подземные горизонты, подземное складирование твердых отходов и разработка недр земли;</p> <p>4) запрещение размещения складов горюче-смазочных материалов, ядохимикатов и минеральных удобрений, накопителей промстоков, шламохранилищ и других объектов, обуславливающих опасность химического загрязнения подземных</p>

		<p>вод;</p> <p>5) своевременное выполнение необходимых мероприятий по санитарной охране поверхностных вод, имеющих непосредственную гидрологическую связь с используемым водоносным горизонтом, в соответствии с гигиеническими требованиями к охране поверхностных вод.</p> <p>Кроме мероприятий, указанных выше, в пределах второго пояса ЗСО подземных источников водоснабжения не допускается:</p> <p>1) размещение кладбищ, скотомогильников, полей ассенизации, полей фильтрации, навозохранилищ, силосных траншей, животноводческих и птицеводческих предприятий и других объектов, обуславливающих опасность микробного загрязнения подземных вод;</p> <p>2) применение удобрений и ядохимикатов;</p> <p>3) рубка леса главного пользования и реконструкции.</p> <p>Выполнение мероприятий по санитарному благоустройству территории населенных пунктов и других объектов (оборудование канализацией, устройство водонепроницаемых выгребов, организация отвода поверхностного стока и др.).</p>
--	--	--

## Раздел 2

### Сведения о местоположении границ объекта

1. Система координат МСК-68, зона 1

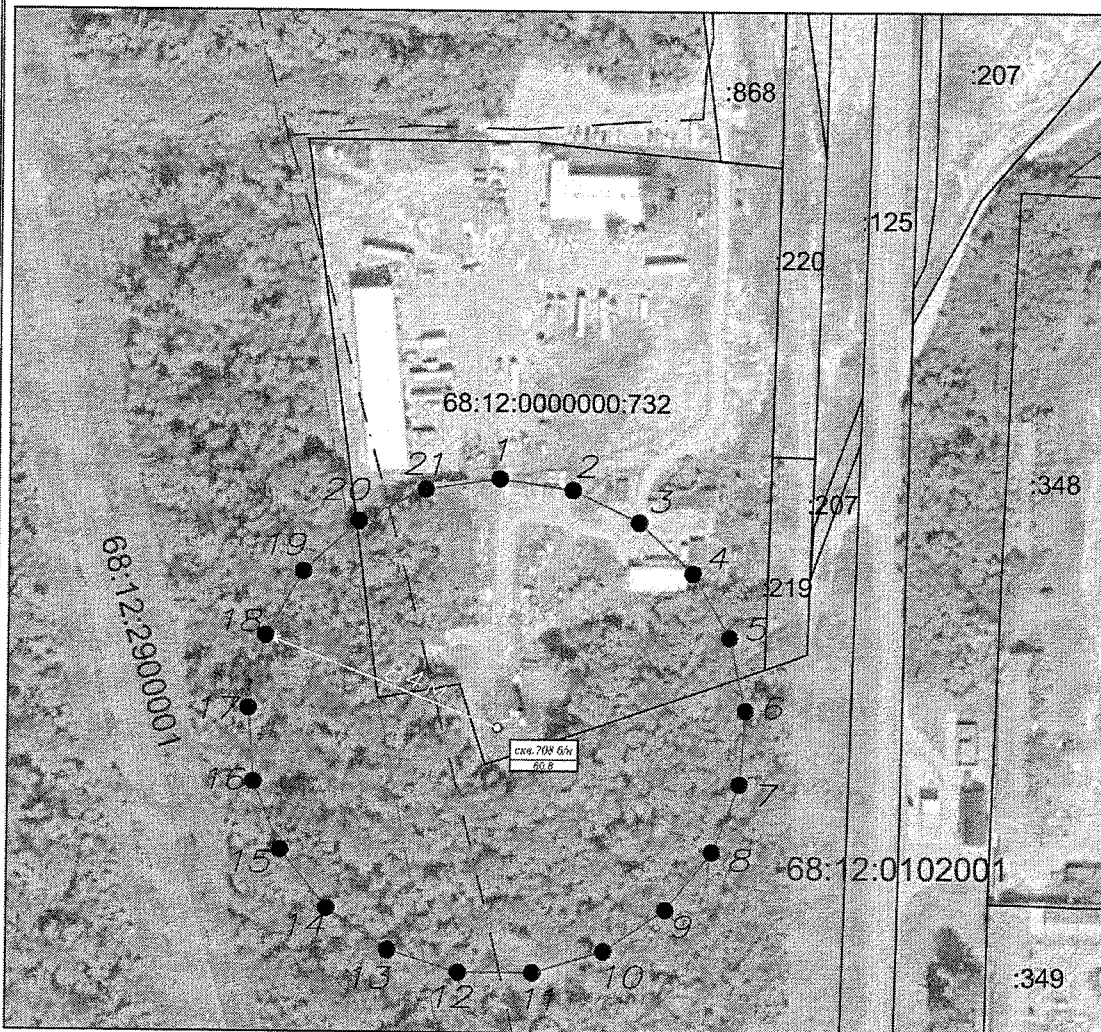
2. Сведения о характерных точках границ объекта

Обозначение характерных точек границ	Координаты, м		Метод определения координат характерной точки	Средняя квадратическая погрешность положения характерной точки (Mt), м	Описание обозначения точки на местности (при наличии)
	X	Y			
1	2	3	4	5	6
1	492394.94	1170147.65	Аналитический метод	0.10	-
2	492391.21	1170172.41	Аналитический метод	0.10	-
3	492380.34	1170194.96	Аналитический метод	0.10	-
4	492363.31	1170213.32	Аналитический метод	0.10	-
5	492341.62	1170225.84	Аналитический метод	0.10	-
6	492317.21	1170231.41	Аналитический метод	0.10	-
7	492292.24	1170229.53	Аналитический метод	0.10	-
8	492268.93	1170220.38	Аналитический метод	0.10	-

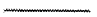








План границ объекта

Масштаб 1:2000



Использованные условные знаки и обозначения:

-  - граница зоны санитарной охраны 2 пояса (скважина №708 6/н)
-  - граница населенного пункта 68:12-4.123
-  - граница кадастровых кварталов
-  - граница земельных участков, сведения о которых содержатся в ЕГРН
- 68:12:0102001 - обозначение кадастрового квартала
-  - обозначение земельного участка в кадастровом квартале
-  - обозначение характерной точки границы зоны санитарной охраны
-  - обозначение скважины

**ПРИЛОЖЕНИЕ № 3**  
к приказу министерства экологии и  
природных ресурсов Тамбовской области  
от 06.04. 2026 № 60

Третий пояс зоны санитарной охраны источников питьевого и хозяйственно-бытового водоснабжения (скважина № 708 б/н) ООО «Тамбовская индейка»

Описание местоположения границ объекта		
Третий пояс зоны санитарной охраны источников питьевого и хозяйственно-бытового водоснабжения (скважина № 708 б/н) ООО «Тамбовская индейка»		
(наименование объекта, местоположение границ которого описано (далее - объект))		
Раздел 1		
Сведения об объекте		
№ п/п	Характеристики объекта	Описание характеристик
1	2	3
1.	Местоположение объекта	Тамбовская область, м.о Первомайский
2.	Площадь объекта +/- величина погрешности определения площади (Р +/- Дельта Р)	1099579 +/- 367 м <sup>2</sup>
3.	Иные характеристики объекта	Мероприятия по третьему поясу зоны санитарной охраны (далее – ЗСО): 1) выявление, тампонирование или восстановление всех старых, бездействующих, дефектных или неправильно эксплуатируемых скважин, представляющих опасность в части возможности загрязнения водоносных горизонтов; 2) бурение новых скважин и новое строительство, связанное с нарушением почвенного покрова, производится при обязательном согласовании с центром государственного санитарно - эпидемиологического надзора; 3) запрещение закачки отработанных вод в подземные горизонты, подземное складирование твердых отходов и разработка недр земли; 4) запрещение размещения складов горюче - смазочных материалов, ядохимикатов и минеральных удобрений, накопителей промстоков, шламохранилищ и других объектов, обусловливающих опасность

		<p>химического загрязнения подземных вод.</p> <p>Размещение таких объектов допускается в пределах третьего пояса ЗСО только при использовании защищенных подземных вод, при условии выполнения специальных мероприятий по защите водоносного горизонта от загрязнения при наличии санитарно-эпидемиологического заключения центра государственного санитарно-эпидемиологического надзора, выданного с учетом заключения органов геологического контроля.</p> <p>Своевременное выполнение необходимых мероприятий по санитарной охране поверхностных вод, имеющих непосредственную гидрологическую связь с используемым водоносным горизонтом, в соответствии с гигиеническими требованиями к охране поверхностных вод.</p>
--	--	--

## Раздел 2

## Сведения о местоположении границ объекта

1. Система координат МСК-68, зона 1

2. Сведения о характерных точках границ объекта

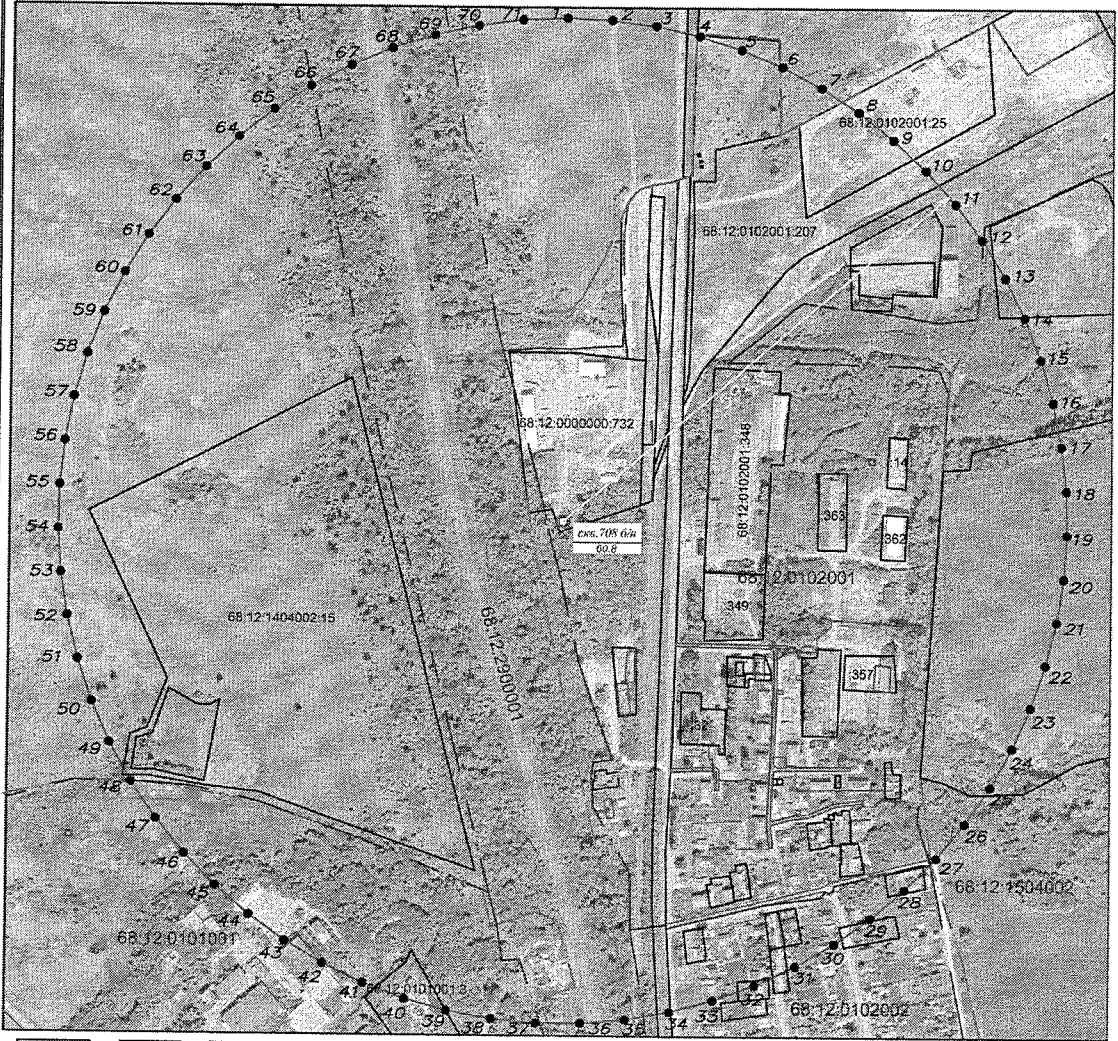
Обозначение характерных точек границ	Координаты, м		Метод определения координат характерной точки	Средняя квадратическая погрешность положения характерной точки (Mt), м	Описание обозначения точки на местности (при наличии)
	X	Y			
1	2	3	4	5	6
1	492902.94	1170147.65	Аналитический метод	0.10	-
2	492900.62	1170199.97	Аналитический метод	0.10	-
3	492893.69	1170251.88	Аналитический метод	0.10	-
4	492882.20	1170302.97	Аналитический метод	0.10	-
5	492866.23	1170352.85	Аналитический метод	0.10	-
6	492845.92	1170401.13	Аналитический метод	0.10	-
7	492821.42	1170447.42	Аналитический метод	0.10	-
8	492792.93	1170491.36	Аналитический метод	0.10	-
9	492760.67	1170532.62	Аналитический метод	0.10	-
10	492724.88	1170570.86	Аналитический метод	0.10	-
11	492685.86	1170605.78	Аналитический метод	0.10	-
12	492643.90	1170637.13	Аналитический метод	0.10	-
13	492599.34	1170664.64	Аналитический метод	0.10	-
14	492552.52	1170688.10	Аналитический метод	0.10	-
15	492503.80	1170707.34	Аналитический метод	0.10	-
16	492453.58	1170722.20	Аналитический метод	0.10	-
17	492402.25	1170732.55	Аналитический метод	0.10	-
18	492350.19	1170738.33	Аналитический метод	0.10	-
19	492297.83	1170739.49	Аналитический метод	0.10	-



71	492900.62	1170095.33	Аналитический метод	0.10	-		
1	492902.94	1170147.65	Аналитический метод	0.10	-		
3. Сведения о характерных точках части (частей) границы объекта							
Обозначение характерных точек части границы	Координаты, м		Метод определения координат характерной точки	Средняя квадратическая погрешность положения характерной точки (Mt), м	Описание обозначения точки на местности (при наличии)		
	X	Y					
1	2	3	4	5	6		
Раздел 3							
Сведения о местоположении измененных (уточненных) границ объекта							
1. Система координат -							
2. Сведения о характерных точках границ объекта							
Обозначение характерных точек границ	Существующие координаты, м		Измененные (уточненные) координаты, м		Метод определения координат характерной точки	Средняя квадратическая погрешность положения характерной точки (Mt), м	Описание обозначения точки на местности (при наличии)
	X	Y	X	Y			
1	2	3	4	5	6	7	8
-	-	-	-	-	-	-	
3. Сведения о характерных точках части (частей) границы объекта							
Обозначение характерных точек части границы	Существующие координаты, м		Измененные (уточненные) координаты, м		Метод определения координат характерной точки	Средняя квадратическая погрешность положения характерной точки (Mt), м	Описание обозначения точки на местности (при наличии)
	X	Y	X	Y			
1	2	3	4	5	6	7	8
-	-	-	-	-	-	-	

План границ объекта

Масштаб 1:7000



Использованные условные знаки и обозначения:

- граница зоны санитарной охраны 3 пояса (скважина №708 б/н)
- граница населенного пункта 68:12-4.123
- граница кадастровых кварталов
- граница земельных участков, сведения о которых содержатся в ЕГРН
- 68:12:0102001 - обозначение кадастрового квартала
- "к" - обозначение земельного участка в кадастровом квартале
- обозначение характерной точки границы зоны санитарной охраны
- обозначение скважины

ПРИЛОЖЕНИЕ № 4  
к приказу министерства экологии и  
природных ресурсов Тамбовской области  
от 06.04 2026 № 60

Режим зон санитарной охраны источников питьевого и хозяйственно-бытового водоснабжения (скважина № 708 б/н) ООО «Тамбовская индейка»

1. На территории первого пояса зоны санитарной охраны (далее - ЗСО) запрещается:

1.1. все виды строительства, не имеющие непосредственного отношения к эксплуатации, реконструкции и расширению водопроводных сооружений, в том числе прокладка трубопроводов различного назначения, размещение жилых и хозяйственно - бытовых зданий, проживание людей;

1.2. применение ядохимикатов и удобрений;

1.3. посадка высокоствольных деревьев.

2. На территории второго пояса ЗСО запрещается:

2.1. закачка отработанных вод в подземные горизонты, подземное складирование твердых отходов и разработка недр земли;

2.2. размещение складов горюче - смазочных материалов, ядохимикатов и минеральных удобрений, накопителей промстоков, шламохранилищ и других объектов, обуславливающих опасность химического загрязнения подземных вод;

2.3. размещение кладбищ, скотомогильников, полей ассенизации, полей фильтрации, навозохранилищ, силосных траншей, животноводческих и птицеводческих предприятий и других объектов, обуславливающих опасность микробного загрязнения подземных вод, применение удобрений и ядохимикатов и рубка леса главного пользования и реконструкции.

3. На территории третьего пояса ЗСО запрещается:

3.1. закачка отработанных вод в подземные горизонты, подземное складирование твердых отходов и разработка недр земли;

3.2. размещение складов горюче - смазочных материалов, ядохимикатов и минеральных удобрений, накопителей промстоков, шламохранилищ и других объектов, обуславливающих опасность химического загрязнения подземных вод. Размещение таких объектов допускается в пределах третьего пояса ЗСО только при использовании защищенных подземных вод, при условии выполнения специальных мероприятий по защите водоносного горизонта от загрязнения при наличии санитарно - эпидемиологического заключения центра государственного санитарно - эпидемиологического надзора, выданного с учетом заключения органов геологического контроля.

4. На территории первого пояса ЗСО необходимо предусмотреть следующие мероприятия:

4.1. территория первого пояса ЗСО должна быть спланирована для отвода поверхностного стока за ее пределы, озеленена, ограждена и обеспечена охраной;

4.2. дорожки к сооружениям должны иметь твердое покрытие;

4.3. водопроводные сооружения должны быть оборудованы с учетом предотвращения возможности загрязнения питьевой воды через оголовки и устья скважин, люки и переливные трубы резервуаров и устройства заливки насосов;

4.4. все водозаборы должны быть оборудованы аппаратурой для систематического контроля соответствия фактического дебита при эксплуатации водопровода проектной производительности, предусмотренной при его проектировании и обосновании границ ЗСО;

4.5. здания должны быть оборудованы канализацией с отведением сточных вод в ближайшую систему бытовой или производственной канализации или на местные станции очистных сооружений, расположенные за пределами первого пояса ЗСО с учетом санитарного режима на территории второго пояса. В исключительных случаях при отсутствии канализации должны устраиваться водонепроницаемые приемники нечистот и бытовых отходов, расположенные в местах, исключающих загрязнение территории первого пояса ЗСО при их вывозе.

5. На территории второго пояса ЗСО необходимо предусмотреть следующие мероприятия:

5.1. выявление, тампонирование или восстановление всех старых, бездействующих, дефектных или неправильно эксплуатируемых скважин, представляющих опасность в части возможности загрязнения водоносных горизонтов;

5.2. бурение новых скважин и новое строительство, связанное с нарушением почвенного покрова, производится при обязательном согласовании с центром государственного санитарно-эпидемиологического надзора;

5.3. мероприятия по санитарному благоустройству территории населенных пунктов и других объектов (оборудование канализацией, устройство водонепроницаемых выгребов, организация отвода поверхностного стока и др.);

5.4. своевременное выполнение необходимых мероприятий по санитарной охране поверхностных вод, имеющих непосредственную гидрологическую связь с используемым водоносным горизонтом, в соответствии с гигиеническими требованиями к охране поверхностных вод.

6. На территории третьего пояса ЗСО необходимо предусмотреть следующие мероприятия:

6.1. выявление, тампонирование или восстановление всех старых, бездействующих, дефектных или неправильно эксплуатируемых скважин, представляющих опасность в части возможности загрязнения водоносных горизонтов;

6.2. бурение новых скважин и новое строительство, связанное с нарушением почвенного покрова, производится при обязательном согласовании с центром государственного санитарно - эпидемиологического надзора;

6.3. своевременное выполнение необходимых мероприятий по санитарной охране поверхностных вод, имеющих непосредственную гидрологическую связь с используемым водоносным горизонтом, в соответствии с гигиеническими требованиями к охране поверхностных вод.