

**МИНИСТЕРСТВО ЭКОЛОГИИ И ПРИРОДНЫХ РЕСУРСОВ
ТАМБОВСКОЙ ОБЛАСТИ**

П Р И К А З

« 01 » 03 _____ 2023 г.

№ 100

г. Тамбов

Об утверждении образцов форменной одежды и порядка ношения форменной одежды должностными лицами, осуществляющими федеральный государственный лесной контроль (надзор), лесную охрану в лесах, расположенных на землях лесного фонда, на территории Тамбовской области

В соответствии с частью 6 статьи 96¹ и частью 6 статьи 98³ Лесного кодекса Российской Федерации и приказом Федерального агентства лесного хозяйства от 19.11.2014 № 426 «Об утверждении образцов форменной одежды, знаков различия и отличия, порядка ношения форменной одежды должностными лицами Федерального агентства лесного хозяйства и его территориальных органов», а также в целях упорядочения ношения форменной одежды ПРИКАЗЫВАЮ:

1. Утвердить:

образцы форменной одежды должностных лиц, осуществляющих федеральный государственный лесной контроль (надзор), лесную охрану в лесах, расположенных на землях лесного фонда, на территории Тамбовской области (далее - форменная одежда) согласно приложению № 1;

порядок ношения форменной одежды согласно приложению № 2.

2. Тамбовским областным государственным казенным учреждениям (лесничествам) при приобретении и ношении форменной одежды руководствоваться настоящим приказом.

3. Признать утратившим силу приказ управления лесами Тамбовской области от 18.02.2019 № 64 «Об утверждении образцов форменной одежды, знаков различия и отличия, порядка ношения форменной одежды должностными лицами управления лесами области и подведомственных учреждений».

4. Опубликовать настоящий приказ на «Официальном интернет-портале правовой информации» (www.pravo.gov.ru), на сайте сетевого издания «Тамбовская жизнь» (www.tamlife.ru) и разместить на официальном сайте министерства экологии и природных ресурсов Тамбовской области.

5. Настоящий приказ вступает в силу на следующий день после дня его первого официального опубликования.

6. Контроль за исполнением приказа возложить на и.о. заместителя министра - начальника управления лесами министерства экологии и природных ресурсов Тамбовской области Сатина М.А.

Исполняющий обязанности министра



В.В. Хоменко

**Образцы форменной одежды должностных лиц, осуществляющих
федеральный государственный лесной контроль (надзор), лесную охрану
в лесах, расположенных на землях лесного фонда, на территории
Тамбовской области**

I. Общие положения

1. Устанавливается следующая форма одежды:

парадно-представительская;

повседневная.

Повседневная форма подразделяется на летнюю и зимнюю.

Цвет форменной одежды устанавливается оливково-темно-зеленый.

II. Комплекты образцов форменной одежды

2. Форменная одежда состоит из следующих комплектов:

2.1. Мужской комплект:

костюм форменный парадно-представительский;

костюм форменный;

костюм форменный однобортный;

костюм форменный летний (куртка и брюки);

костюм форменный летний хлопчатобумажный;

рубашка форменная;

костюм форменный летний;

плащ мужской форменный;

куртка форменная утепленная с меховым воротником;

куртка форменная из плащевой ткани с меховым воротником и
притачной меховой подкладкой;

куртка форменная из плащевой ткани с пристегивающимися меховой
подкладкой и меховым воротником;

бушлат форменный утепленный из плащевой ткани;

брюки форменные утепленные;

фуражка форменная с подбородным ремешком и фуражка форменная с
филигранным ремешком;

кепи форменное мужское «деми»;

шапка-ушанка;

кепи форменное мужское с бортиком и козырьком, обработанными
натуральным мехом;

галстук форменный;

2.2. Женский комплект:

костюм форменный женский;

костюм форменный женский летний (куртка и юбка);

костюм форменный женский летний из хлопчатобумажной ткани;

рубашка (блузка) форменная;
галстук форменный;
плащ женский форменный;
берет форменный женский;
кубанка форменная женская.

III. Форменная одежда для мужчин

3.1. Костюм форменный парадно-представительский (рис. 3.1).

3.1.1. Китель полуприлегающего силуэта со смещенной бортовой застежкой на две обметанные петли и две пуговицы до перегиба лацкана и двумя отделочными пуговицами. Пуговицы форменные. На правой полочке - петля для полодержателя. На подкладке левой полочки - пуговица для полодержателя.

Полочки с подрезными бочками и вытачками по талии. Боковые карманы на полочках - прорезные в «рамку» с клапанами фигурной формы. В верхней части левой полочки - прорезной карман с листочкой.

Спинка со швом посередине, шов заканчивается шлицей.

Воротник отложной с лацканами. По краю воротника - кант зеленого цвета. На края воротника нашиты петлицы коротким концом к внешней его части с должностными знаками различия установленного образца.

Рукава втачные, двухшовные с обшлагами шириной 9 см, по верху обшлага - кант зеленого цвета. На обшлагах рукавов - шитье особого рисунка золотистого цвета.

Китель на подкладке. На полочках подкладки - внутренние карманы с листочками.

3.1.2. Брюки на притачном поясе с застежкой на пуговицу. На поясе шесть шлевок: две спереди и четыре сзади.

Передние половинки с боковыми карманами, со складками: по одной на каждой половинке. В боковых швах - кант из отделочной ткани, ширина канта - 0,3 см.

Задние половинки с вытачками. На правой половинке прорезной карман в «рамку» с клапаном фигурной формы. Застежка банта на тесьму «молния». Передние половинки брюк - на подкладке.

По шлевкам и клапану кармана проложена отделочная строчка на расстоянии 0,2 см от края.

3.2. Костюм форменный (рис. 3.2).

3.2.1. Китель полуприлегающего силуэта со смещенной бортовой застежкой на две обметанные петли и две пуговицы до перегиба лацкана и двумя отделочными пуговицами. На правой полочке - петля для полодержателя. На подкладке левой полочки - пуговица для полодержателя.

Полочки с подрезными бочками и вытачками по талии. Боковые карманы на полочках - прорезные в «рамку» с клапанами фигурной формы. В верхней части левой полочки прорезной карман с листочкой.

Спинка со швом посередине, шов заканчивается шлицей.

Воротник отложной, на края воротника пришиваются петлицы коротким концом к внешней его части с должностными знаками различия установленного образца.

Рукава втачные, двухшовные. По низу рукава со стороны локтевого шва пришиты две отделочные пуговицы, на расстоянии 9 см от низа рукавов настрачиваются должностные знаки различия (шевроны) установленного образца.

Китель на подкладке, на полочках подкладки внутренние карманы с листочкой.

3.2.2. Брюки на притачном поясе с застежкой на пуговицу. На поясе шесть шлевков: две спереди и четыре сзади.

Передние половинки брюк со складками: по одной на каждой половинке и с боковыми карманами. В боковых швах кант из отделочной ткани, ширина канта 0,3 см.

Задние половинки с вытачками. На правой половинке прорезной карман «в рамку» с клапаном фигурной формы. Застежка банта на тесьму «молния». Передние половинки брюк на подкладке.

По шлевкам и клапану кармана проложена отделочная строчка на расстоянии 0,2 см от края.

3.3. Костюм форменный однобортный (рис. 3.3).

3.3.1. Китель полуприлегающий с центральной бортовой застежкой на три петли и три металлические пуговицы до перегиба лацкана.

Воротник отложной. На края воротника пришиваются петлицы коротким концом к внешней его части с должностными знаками различия установленного образца.

Полочки с подрезными бочками и вытачками на талии. На левой полочке прорезной карман с листочкой.

Боковые карманы на полочках прорезные в «рамку» с клапанами фигурной формы.

Спинка со швом посередине, шов заканчивается шлицей.

Рукава втачные, двухшовные, на расстоянии 9 см от низа рукавов настроены шевроны установленного образца.

Китель на подкладке. На полочках подкладки - внутренние карманы с листочками.

3.3.2. Брюки на притачном поясе с застежкой на пуговицу. На поясе шесть шлевков: две спереди и четыре сзади.

Передние половинки с боковыми карманами, со складками: по одной на каждой половинке. В боковых швах - кант из отделочной ткани, ширина канта - 0,3 см.

Задние половинки с вытачками. На правой половинке прорезной карман в «рамку» с клапаном фигурной формы. Застежка банта на тесьму «молния». По шлевкам проложена отделочная строчка на расстоянии 0,2 см от края.

3.4. Костюм форменный летний (куртка и брюки):

костюм форменный летний - тип А (рис. 3.4.А);

костюм форменный летний - тип Б (рис. 3.4.Б).

3.4.1. Куртка полушерстяная с центральной бортовой застежкой на 7-8 пуговиц: 5-6 на полочке, 2 - на поясе.

Пояс по низу со шлицами в боковых швах, застегивающимися на 2 пуговицы, (тип - А) - для работников министерства экологии и природных ресурсов Тамбовской области.

Пояс стягивается в области боковых швов эластичной лентой (тип - Б) - для остальных работников лесного хозяйства.

Полочки, дублированные с верхними прорезными карманами в «рамку», с клапанами фигурной формы, застегивающимися на пуговицы.

Спинка на кокетке с двумя мягкими складочками под линией кокетки. Складочки направлены в сторону боковых швов.

Воротник отложной с лацканами. На края воротника нашиваются петлицы коротким концом к внешней его части с должностными знаками различия установленного образца.

Рукава втачные, двухшовные с манжетами, застегивающимися на две пуговицы, с двумя мягкими складками по низу, направленными в сторону локтевого шва, и шлицами. На левом рукаве на расстоянии 6 см от оката настрачивается нарукавная нашивка установленного образца.

Куртка на подкладке. На подкладке левой полочки - внутренний карман с листочкой.

По клапанам, кокетке, воротнику, бортам, манжетам, поясу, боковым и локтевым швам проложена одна строчка на расстоянии 0,5-0,7 см.

Верхний край манжет и пояс настроены по швам притачивания на расстоянии 0,1-0,2 см от шва.

3.4.2. Брюки на притачном поясе с застежкой на пуговицу. На поясе шесть шлевок: две спереди и четыре сзади.

Передние половинки с боковыми карманами, со складками - по одной на каждой половинке. В боковых швах кант из отделочной ткани, ширина канта 0,3 см.

Задние половинки с вытачками. На правой половинке прорезной карман в «рамку» с клапаном фигурной формы. Застежка банта на тесьму «молния». Передние половинки брюк на подкладке.

По шлевкам и клапану кармана проложена отделочная строчка на расстоянии 0,2 см от края.

3.5. Костюм форменный летний хлопчатобумажный (рис. 3.5).

3.5.1. Куртка - с центральной бортовой застежкой на четыре пуговицы: три - на полочке, одна - на поясе, с отложными лацканами, с поясом по низу.

Полочки с внешними накладными карманами с клапанами и встречными складками, застроченными вверху и внизу.

Полочки и спинка на кокетке с мягкими складочками по шву притачивания пояса, по одной с каждой стороны. Складочки на полочках и

спинке направлены в сторону боковых швов. На кокетке спинки - вытачки из плечевых швов.

Модель А - рукава втачные, двухшовные с манжетами, застегивающимися на пуговицы, со шлицами, расположенными на локтевом шве.

На левом рукаве - нарукавная нашивка установленного образца.

Воротник отложной, на концы воротника настроены петлицы с должностными знаками различия установленного образца.

Карманы настроены двумя отделочными строчками на 0,1-0,2 см и на 0,5-0,7 см от края.

По клапанам, воротнику, бортам, манжетам, поясу, кокеткам полочек и спинки одна строчка на 0,5 - 0,7 см от края.

3.5.2. Брюки на притачном поясе с застежкой на две пуговицы. На поясе шесть шлевок: две спереди, четыре сзади.

Передние половинки с боковыми карманами, со складками: по одной на каждой половинке. Задние половинки с вытачками.

По шлевкам проложена отделочная строчка на расстоянии 0,2 см от края, по карманам - 0,5-0,7 см.

3.6. Костюм форменный летний (рис. 3.6).

Костюм летний для регионов с жарким климатом изготовлен из хлопчатобумажной ткани с добавлением полиэфирных или лавсановых нитей и состоит из куртки и брюк.

3.6.1. Куртка - с центральной бортовой застежкой на шесть форменных пуговиц: четыре - на полочке и две - на поясе, с отложными лацканами и поясом по низу, стянутыми в области боковых швов эластичными лентами.

Полочки с внешними верхними накладными карманами с клапанами.

Верхние карманы с планками, имитирующими бантовые складки.

Полочки и спинка на кокетке, по шву притачивания пояса заложены мягкие складочки, по одной с каждой стороны. Складки направлены в сторону боковых швов.

Воротник отложной. На концы воротника нашиты петлицы с должностными знаками различия установленного образца.

Рукава втачные, двухшовные короткие с цельновыкроенными манжетами. На левый рукав куртки настроен нарукавный знак различия установленного образца.

Накладные карманы настроены двумя отделочными строчками - 0,1-0,2 см и 0,5-0,7 см.

По краям клапанов, кокеткам полочек и спинки проложены строчки на 0,1-0,2 см и на 0,5-0,7 см от края.

По воротнику, бортам, поясу проложена отделочная строчка на 0,5-0,7 см.

3.6.2. Брюки - на притачном поясе с застежкой на две пуговицы. На поясе 7 шлевок: две спереди и пять сзади.

Передние половинки с боковыми карманами, со складками: по одной на каждой половинке. По центру передних половинок проложена отделочная строчка на 0,1-0,2 см от линии перегиба, имитирующая стрелку. Задние половинки с вытачками. Застежка банта на тесьму «молния».

По поясу проложена отделочная строчка на расстоянии 0,2 см от шва. По карманам проложены отделочные строчки на 0,2 и 0,7 см от шва, по низу брюк - 2,0 см.

3.7. Плащ мужской форменный (рис. 3.7).

Плащ прямого силуэта с центральной бортовой застежкой на пять горизонтальных обметанных петель и пять пуговиц.

Воротник отложной с отрезными стойками.

Спинка со швом посередине и шлицей внизу. На спинке - отлетная кокетка.

Полочки с отлетными кокетками.

Нижние края кокеток прикреплены пуговицами к полочкам.

На полочках - боковые прорезные карманы с листочками.

Рукава втачные, в нижней части боковых швов рукавов - паты фигурной формы. Свободные концы пат продеваются в шлевки и пристегиваются к рукавам петлей на пуговицу.

Плащ комплектуется поясом. Пояс продевается в шлевки на боковых швах, застегивается на пряжку и передвижную шлевку.

Плащ на подкладке. На подкладке левой полочки внутренний карман с листочкой. Подкладка по низу отлетная.

По краю деталей воротника, паты, пояса, бортов, листочек проложены отделочные строчки: первая - на 0,1-0,2 см, вторая - на 0,5-0,7 см.

3.8. Куртка форменная утепленная с меховым воротником (рис. 3.8).

Куртка прямого силуэта с комбинированной бортовой застежкой: с центральной - на тесьму «молния» и смещенной - на четыре кнопки.

На левой полочке к краю борта притачена планка. На полочках - боковые прорезные карманы с клапанами фигурной формы.

В верхней части полочек - накладные карманы фигурной формы. На верхний левый накладной карман настроен малый накладной карман. Выше накладных карманов притачены клапаны фигурной формы, пристегивающиеся к карманам двумя кнопками.

Спинка с притачной кокеткой, которая простегана с утеплителем, от кокетки до низа целая.

Воротник отложной из натурального меха.

Рукава втачные, двухшовные. На левом рукаве на расстоянии 6 см от плечевого шва настрачивается нарукавная нашивка установленного образца.

На линии талии имеется кулиса.

Куртка со съемным капюшоном. Капюшон по передней стороне стягивается шнуром, пристегивается к куртке на три петли и три пуговицы.

Передние половинки с косыми боковыми карманами, со складками: по одной на каждой половинке. По боковым швам над линией колен настроены внешние накладные объемные карманы с клапанами, застегивающимися на две пуговицы.

С внутренней стороны правой передней половинки настроен утеплительный клапан (откосок).

Застежка банта на тесьму «молния». По краю банта левой половинки проложена отделочная строчка на расстоянии 0,1-0,2 см от края.

Задние половинки с вытачками.

По низу брюк в боковой шов втачана тесьма «молния». Низ брюк обработан швом вподгибку с закрытым срезом шириной 1,5-2,0 см. В шов со стороны бокового и шагового швов закреплена эластичная лента.

По нижнему и верхнему краю пояса, клапану, карману проложены две отделочные строчки на 0,2-0,7 см.

По краям объемных накладных карманов проложена отделочная строчка на расстоянии 0,1-0,2 см.

Боковой шов вытачки на задних половинках отстрочен для прочности на 0,1-0,2 см.

3.13. Фуражка форменная с подбородным ремешком и фуражка форменная с филигранным ремешком (рис. 3.13).

Фуражка с подбородным ремешком черного цвета, прикрепленным форменными пуговицами.

Фуражка с филигранным ремешком золотистого (серебристого) цвета, прикрепленным форменными пуговицами.

Фуражка состоит из доньшка овальной формы, четырех стенок (четвертинок), прямого околыша и налобника.

Фуражка снабжена двумя кантами зеленого цвета: один втачан в шов соединения доньшка со стенками, второй - в шов соединения стенок с околышем.

Фуражка на подкладке, на доньшко которой настроена накладка. Для придания и сохранения формы фуражки в передние стенки вкладываются жесткие стойки.

Фуражка с металлическим каркасом, вставленным в доньшко корпуса фуражки-подкладки.

На околыше над козырьком прикреплена кокарда установленного Федеральным агентством лесного хозяйства образца.

3.14. Кепи форменное мужское «деми» (рис. 3.14):

кепи (тип А) изготавливается из полушерстяной ткани;

кепи (тип Б) изготавливается из хлопчатобумажной ткани;

кепи (тип В) изготавливается из плащевой ткани в комплекте с плащом.

Кепи состоит из головки, бортика и козырька.

Головка состоит из доньшка овальной формы и двух стенок. Швы головки и стенок обработаны настроенными швами.

По краю бортика проложена отделочная строчка. Бортик крепится к стойке при помощи двух петель и пуговиц.

Козырек обтяжной.

Кепи выполнено на подкладке.

3.15. Шапка-ушанка (рис. 3.15).

Шапка-ушанка состоит из четырехклинного колпака, козырька и назатыльника с цельнокроеными наушниками и изготавливается на стеганой ватной подкладке.

К концам наушников пришиваются завязки из тесьмы.

Верх шапки изготавливается из натурального меха (каракуль, ондатра, белек) черного или темно-коричневого цвета.

В центре козырька прикрепляется кокарда с эмблемой установленного Федеральным агентством лесного хозяйства образца.

3.16. Кепи форменное мужское с бортиком и козырьком, обработанными натуральным мехом, типы А и Б (рис. 3.16).**

Кепи состоит из головки, бортика и козырька.

Головка состоит из донышка овальной формы, двух боковых и одной передней стенок. Швы головки обработаны настрочным швом.

Бортик и козырек обработаны натуральным мехом.

Бортик крепится к стенкам при помощи кнопок.

В центре передней стенки прикрепляется кокарда с эмблемой установленного Федеральным агентством лесного хозяйства образца.

Изделие изготавливается на стеганой подкладке двух моделей:

модель А - верх кепи выполнен из натуральной кожи;

модель Б - верх кепи выполнен из плащевой ткани.

3.17. Галстук форменный.

Галстук изготавливается из ткани зеленого или темно-зеленого цвета.

IV. Форменная одежда для женщин

4.1. Костюм форменный женский (рис. 4.1).

4.1.1. Жакет полуприлегающего силуэта со смещенной бортовой застежкой до перегиба лацканов на три петли и три пуговицы, на правой полочке три отделочные пуговицы.

Полочки с передними вытачками и отрезными бочками. На полочках боковые прорезные карманы в «рамку» с клапанами фигурной формы.

Спинка со швом посередине и плечевыми вытачками.

Воротник отложной. На края воротника пришиваются петлицы коротким концом к внешней его части с должностными знаками различия установленного образца.

Рукава втачные, двухшовные с закрытой шлицей и двумя отделочными пуговицами, на расстоянии 9 см от низа рукавов настрачиваются шевроны установленного образца.

Жакет на подкладке.

На левой полочке на уровне второй пуговицы петля-полодержатель, на подборте правой полочки пуговица-полодержатель.

4.1.2. Юбка прямая на подкладке, сверху на притачном поясе, застегивающемся на обметную петлю и пуговицу.

На переднем и заднем полотнище от шва притачивания пояса по одной вытачке с каждой стороны.

Заднее полотнище юбки со швом посередине, шов заканчивается шлицей.

Застежка в левом боковом шве на тесьму «молния».

Примечание: модель Б - пояс заднего полотнища юбки на резинке.

4.2. Костюм форменный женский летний (куртка и юбка) (рис. 4.2).

4.2.1. Куртка полушерстяная с отложными лацканами и поясом по низу, центральной бортовой застежкой на пять форменных пуговиц: четыре - на полочке, одна - на поясе. В пояс втачаны хлястики-затяжки, которые крепятся петлей и пуговицей.

Полочка и спинка на кокетке. На полочке - карманы в рельефном шве. Спинка с мягкими складочками по шву притачивания пояса по одной с каждой стороны. Складочки направлены в сторону боковых швов.

Воротник отложной, на края воротника пришиваются петлицы коротким концом к внешней его части с должностными знаками различия установленного образца.

Рукава втачные, двухшовные с манжетами, застегивающимися на пуговицу, с одной мягкой складочкой по низу, направленной в сторону локтевого шва со шлицами, расположенными в локтевом шве. На левом рукаве на расстоянии 6 см от плечевого шва настрачивается нарукавная нашивка установленного образца.

Куртка на подкладке в области полочки и спинки.

Швы притачивания кокеток настроены двумя отделочными строчками на 0,1-0,2 см и на 0,5-0,7 см.

По краям хлястиков-затяжников, пояса, воротнику, бортам, манжетам проложены две отделочные строчки на 0,1-0,2 см и на 0,5-0,7 см.

4.2.2. Модель А - юбка прямого силуэта на подкладке, сверху на притачном поясе, застегивающемся на обметную петлю и пуговицу. На переднем и заднем полотнище от шва притачивания пояса по одной вытачке с каждой стороны.

Заднее полотнище юбки со швом посередине, шов заканчивается шлицей.

Застежка в левом боковом шве на тесьму «молния».

Модель Б - пояс заднего полотнища юбки на резинке.

4.3. Костюм форменный женский летний из хлопчатобумажной ткани. (рис. 4.3).

4.3.1. Куртка с отложными лацканами, поясом по низу и центральной бортовой застежкой на четыре форменные пуговицы: три на полочке, одна - на поясе.

На пояс настроены хлястики-затяжки, которые крепятся петлей и пуговицей.

Полочки на кокетках, под которые втачаны клапаны фигурной формы, застегивающиеся на пуговицу.

Полочки с внешними цельновыкроенными накладными карманами. Нижний край внешних накладных карманов втачивается в пояс куртки. На определенном расстоянии от верхнего края цельновыкроенного кармана проложены две поперечные строчки и оформлен вход в боковой карман.

Спинка на кокетке с мягкими складками по шву притачивания пояса, по одной с каждой стороны. Складки направлены в сторону боковых швов.

Воротник отложной, на края воротника настроены петлицы коротким концом к внешней его части с должностными знаками различия установленного образца.

Рукава втачные двухшовные с притачными манжетами, застегивающимися на пуговицу, с двумя мягкими складками по низу, направленными в сторону локтевого шва, и шлицами. С изнаночной стороны рукава на расстоянии 18-20 см от оката настроена пата с петлей для фиксации рукава в завернутом состоянии. От лицевой стороны пришита пуговица для паты.

По краям воротника и бортов проложена отделочная строчка на расстоянии 0,5 см от края.

По нижнему краю пояса, клапанам, манжетам, карманам, хлястикам-затяжникам и кокеткам проложены две отделочные строчки на 0,2 и 0,7 см.

4.3.2. По желанию заказчика куртка может комплектоваться брюками (модель А) или юбкой (модель Б).

Модель А — брюки.

Брюки на притачном поясе с семью шлевками: двумя - спереди и пятью - сзади.

Пояс застегивается на две пуговицы.

Передние половинки брюк с боковыми карманами и со складками: по две на каждой половинке. По центру передних половинок проложена отделочная строчка на 0,1-0,2 см от линии перегиба, имитирующая стрелку.

Задние половинки - с вытачками.

Застежка банта на тесьму «молния».

По поясу проложена отделочная строчка на расстоянии 0,2 см от шва.

По карманам проложены отделочные строчки на 0,2 и 0,7 см, по низу брюк - 2,0 см.

Модель Б — юбка.

Юбка прямая на подкладке, сверху - на притачном поясе, застегивающемся на притачную петлю и пуговицу.

На переднем полотнище от шва притачивания пояса по одной вытачке с каждой стороны. Пояс заднего полотнища юбки - на резинке.

Заднее полотнище юбки со швом посередине, шов заканчивается шлицей. Застежка в левом боковом шве на тесьму «молния».

4.4. Рубашка (блузка) форменная женская (рис. 4.4).

Рубашка (блузка) с потайной (супатной) застежкой до низа на шесть-семь пуговиц: одна - на стойке воротника, пять-шесть - на полочке.

Воротник отложной, с отрезной стойкой, обработанный методом прямого дублирования.

Полочки с кокетками и тремя складками, расположенными в шве притачивания кокетки.

Правая полочка с цельновыкроенной планкой.

Спинка с вытачками из плечевых швов.

Рукава в рубашках (блузках) двух типов:

тип А - длинные с притачными манжетами, застегивающимися на пуговицу внизу рукавов шлицы;

тип Б - короткие без манжет.

Низ рубашки (блузки) обработан швом вподгибку с закрытым срезом.

Воротник, притачные манжеты прострачиваются отделочной строчкой на расстоянии 0,2-0,3 см от сгиба.

Планка правой полочки прострачивается на расстоянии 3,3-3,5 см от сгиба.

Короткий рукав обработан швом вподгибку с закрытым срезом шириной 3,3-3,5 см от края.

4.5. Плащ женский форменный (рис. 4.5).

Женский плащ прямого силуэта с центральной бортовой застежкой на четыре-пять горизонтально обметанных петель и четыре-пять пуговиц.

Полочки и спинка с отлетными кокетками.

На полочках боковые прорезные карманы с листочками.

Спинка со швом посередине и шлицей внизу.

Рукава втачные, двухшовные, в нижнем шве рукавов паты, свободные концы пат фигурной формы, пристегивающиеся к рукавам петлями на пуговицы.

Воротник отложной.

По талии плащ с поясом. Пояс прoderгивается в шлевки на боковых швах.

Плащ на подкладке. Подкладка по низу отлетная.

По краю деталей воротника, пат, пояса, бортов, листочек проложены отделочные строчки: первая - на 0,1-0,2 см, вторая - на 0,5-0,7 см.

4.6. Берет форменный женский (рис. 4.6).

Берет шерстяной или фетровый темно-зеленого или черного цвета, без швов и имеет мягкую круглую форму.

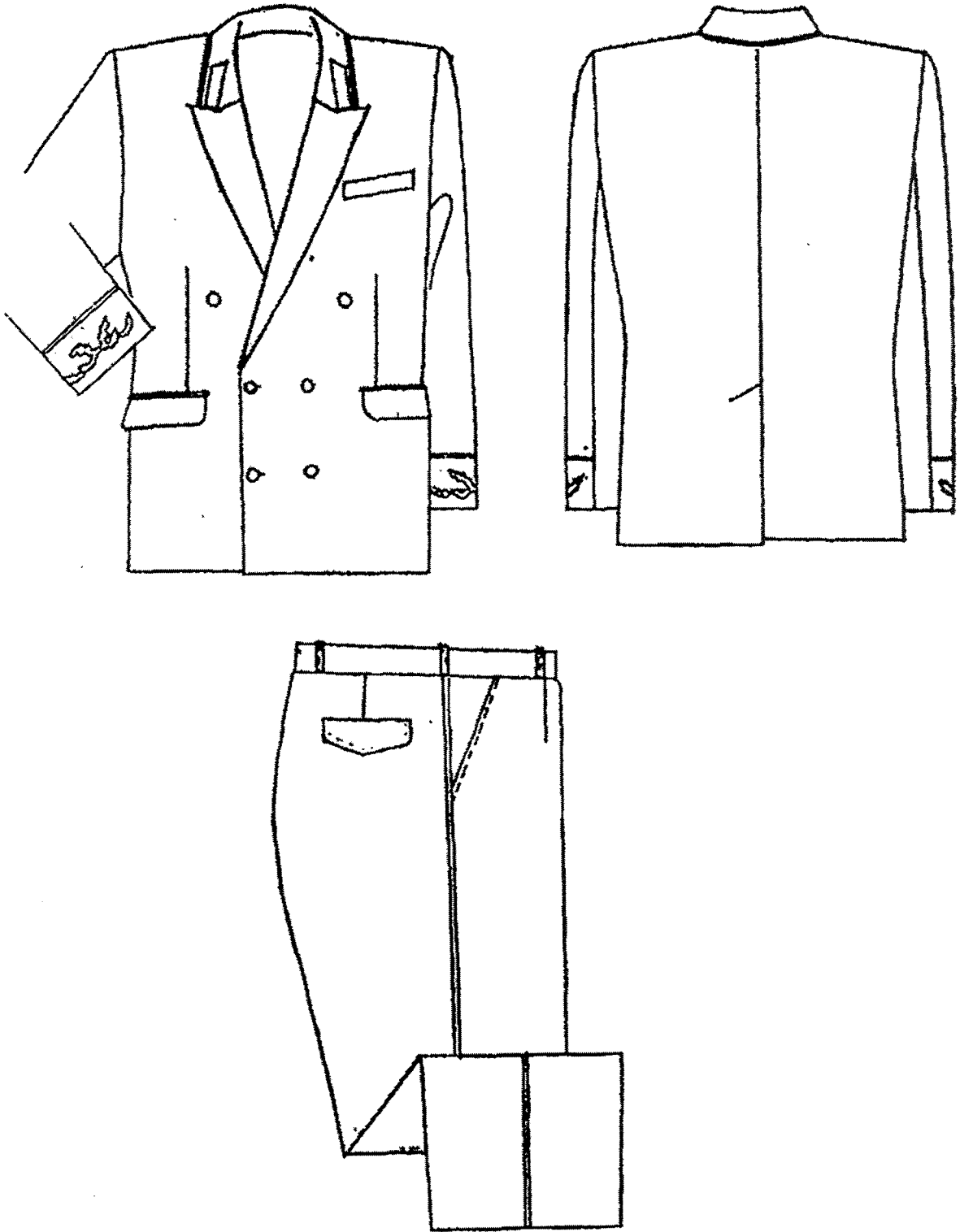
Спереди в центр берета прикрепляется кокарда с эмблемой установленного Федеральным агентством лесного хозяйства образца.

4.7. Кубанка форменная женская (рис. 4.7).**

Кубанка состоит из круглого основания и стенки из двух частей на утепляющей подкладке.

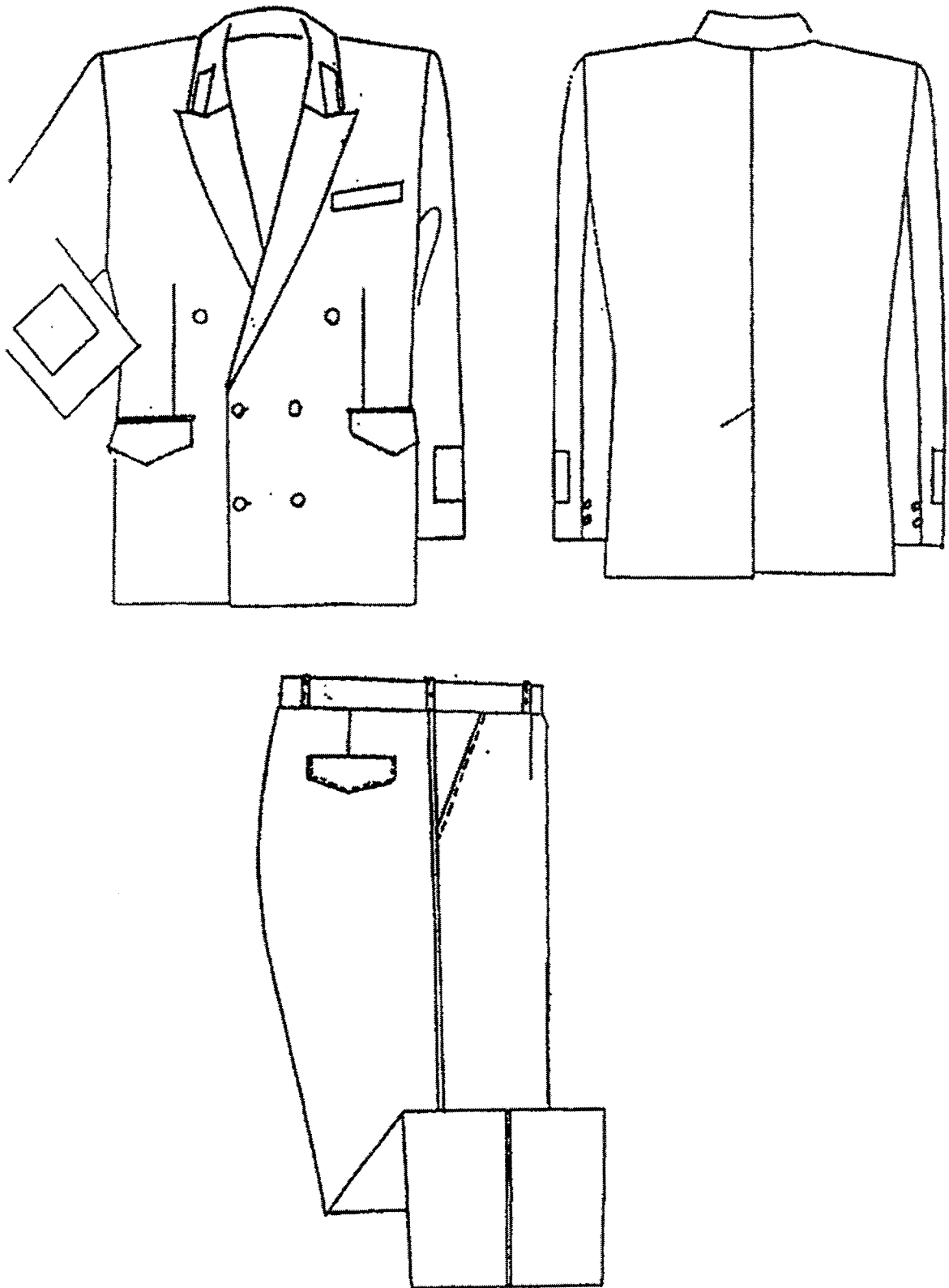
Кубанка изготавливается из натурального меха (каракуль).

Форменная одежда для мужчин



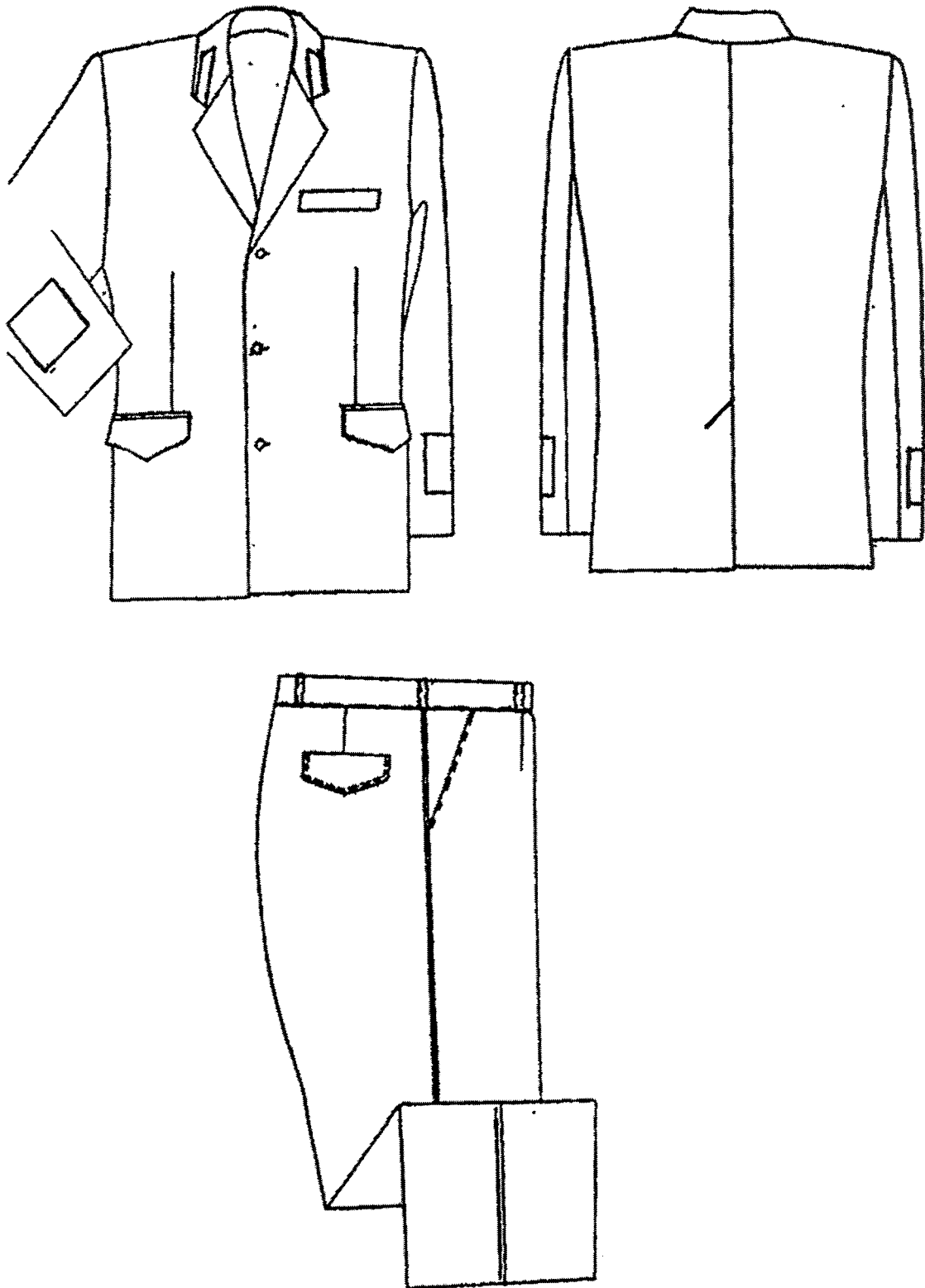
Костюм форменный парадно-представительский

Рис. 3.1.



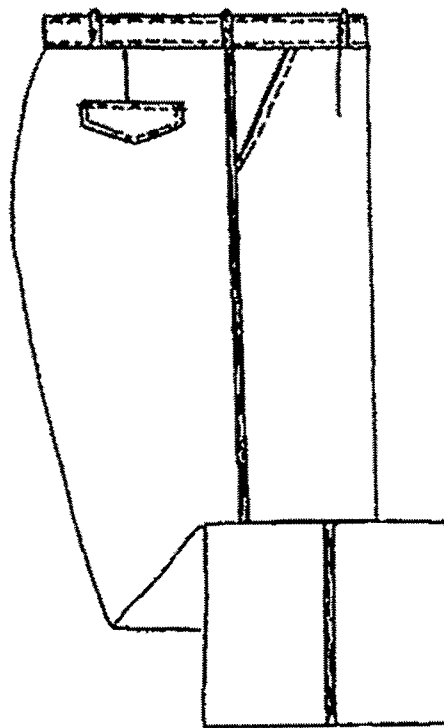
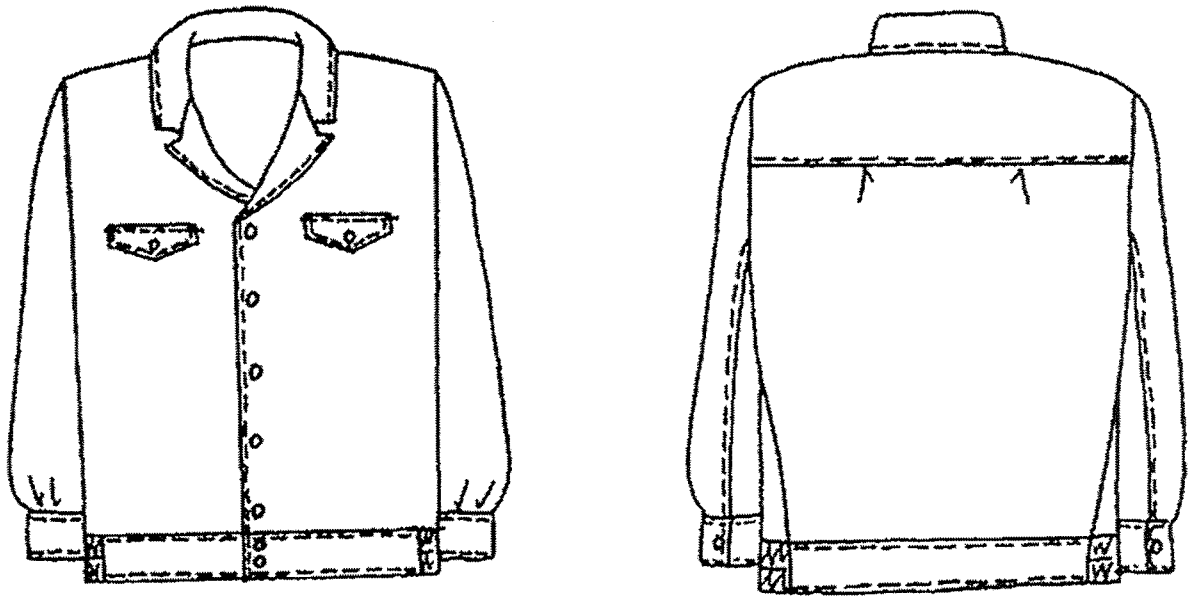
Костюм форменный

Рис. 3.2.



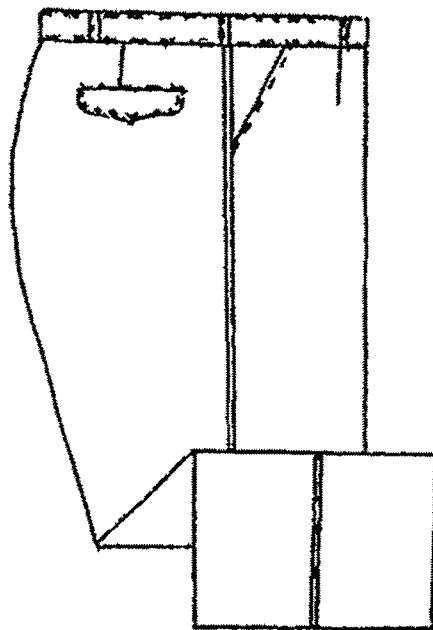
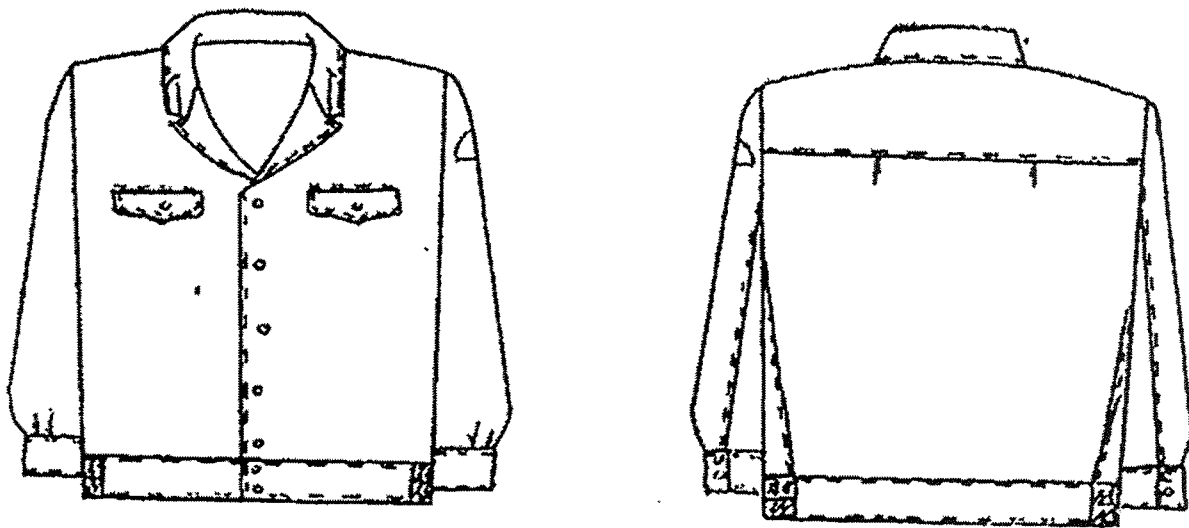
Костюм форменный однобортный

Рис. 3.3.



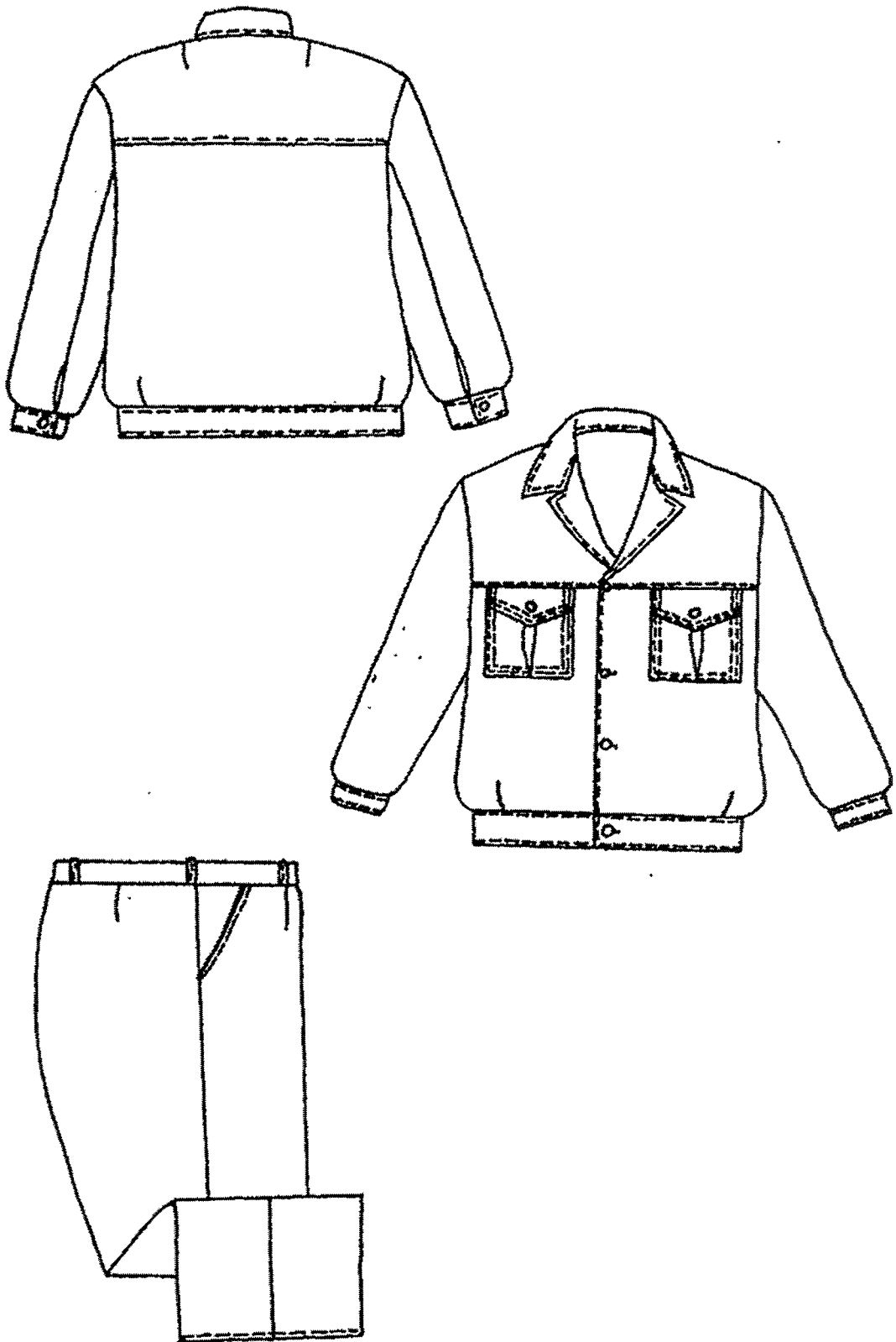
Костюм форменный летний – тип А

Рис. 3.4.А



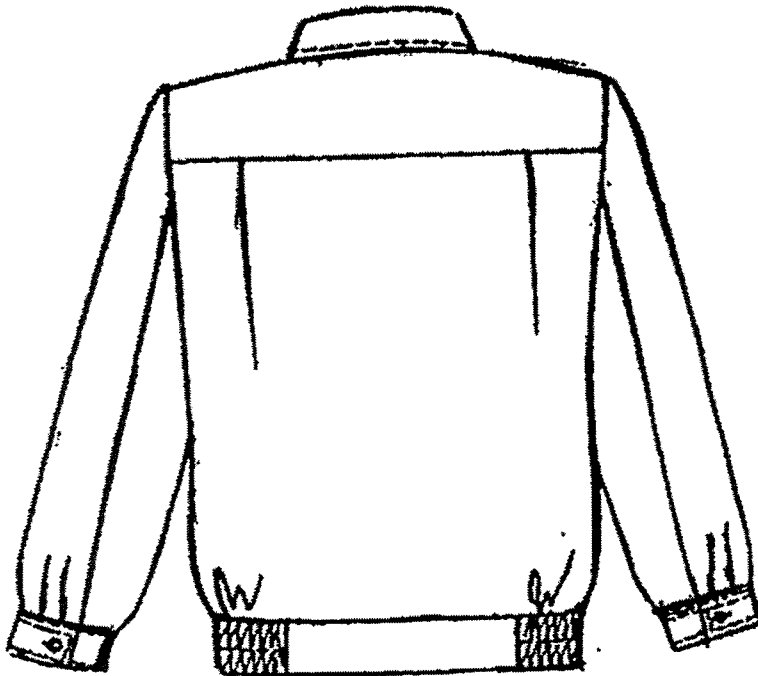
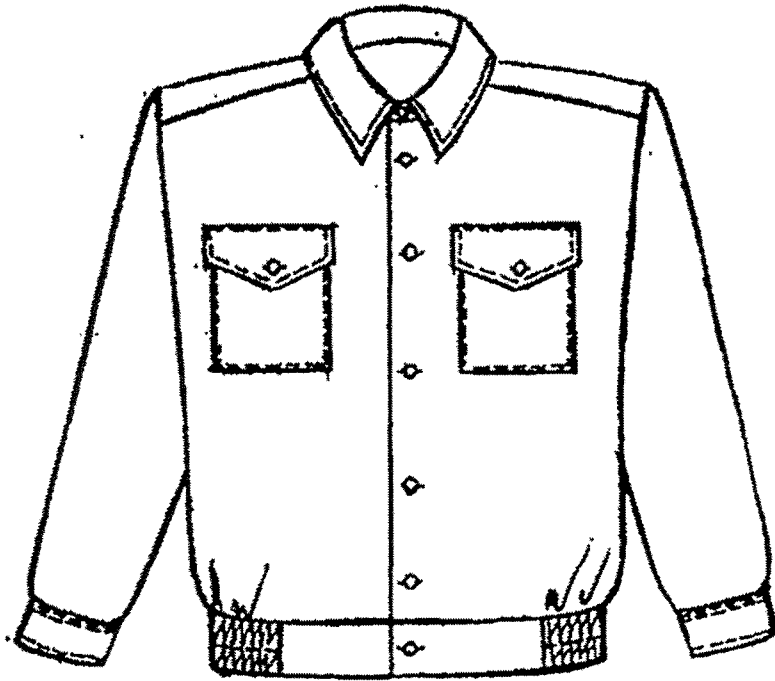
Костюм форменный летний – тип Б

Рис. 3.4.Б



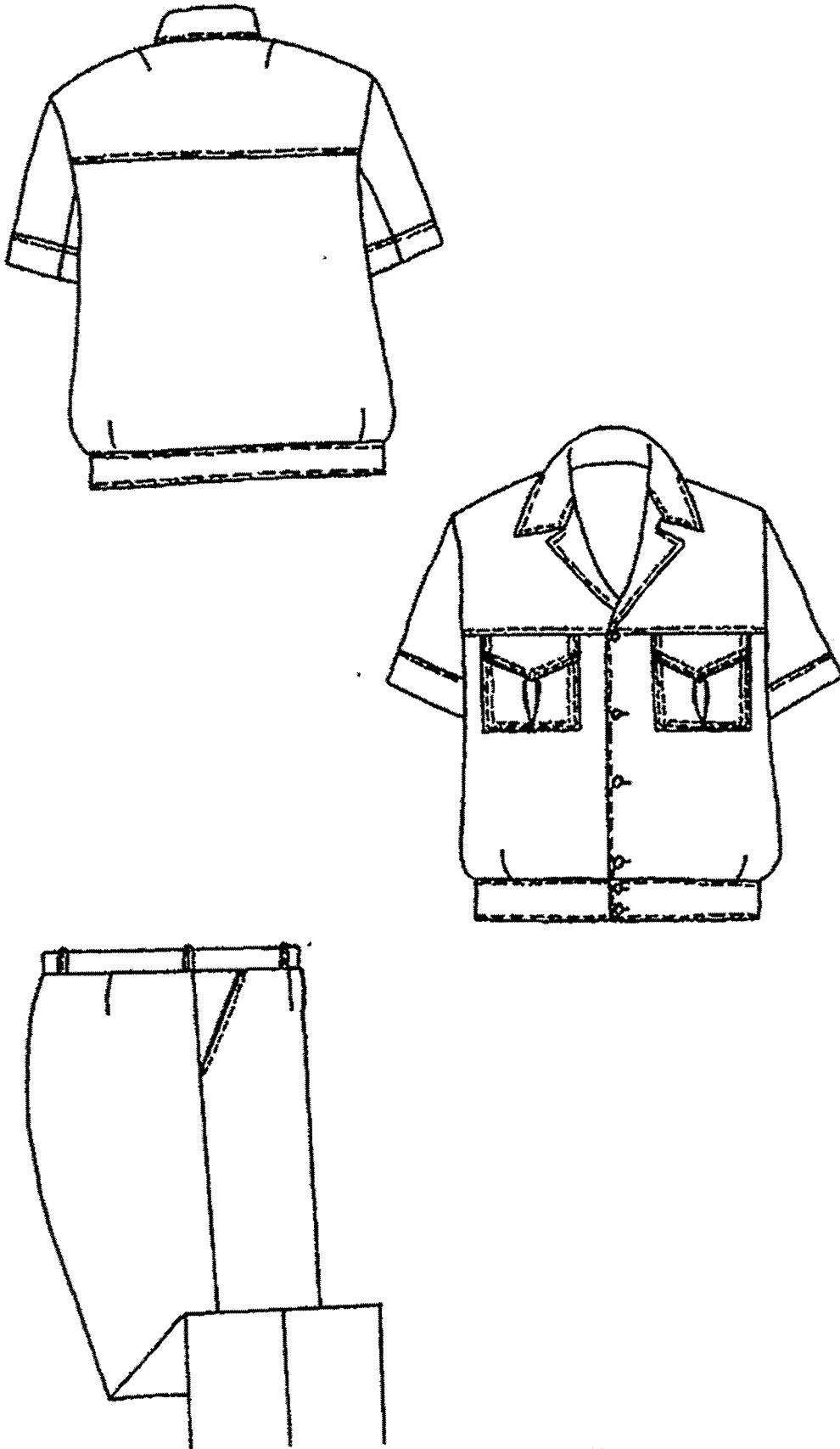
Костюм форменный летний хлопчатобумажный

Рис. 3.5.



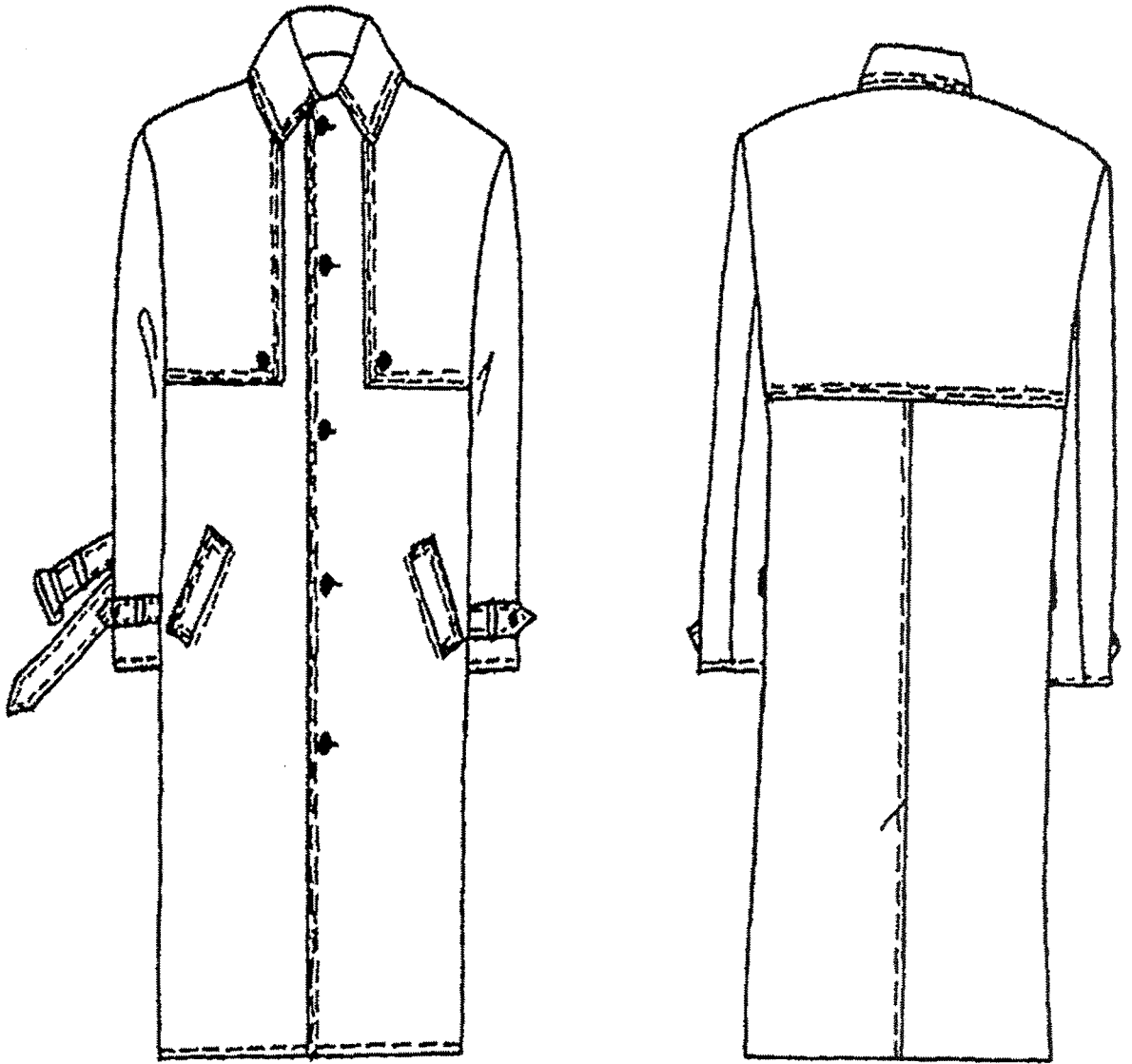
Рубашка форменная – тип А

Рис. 3.5.А



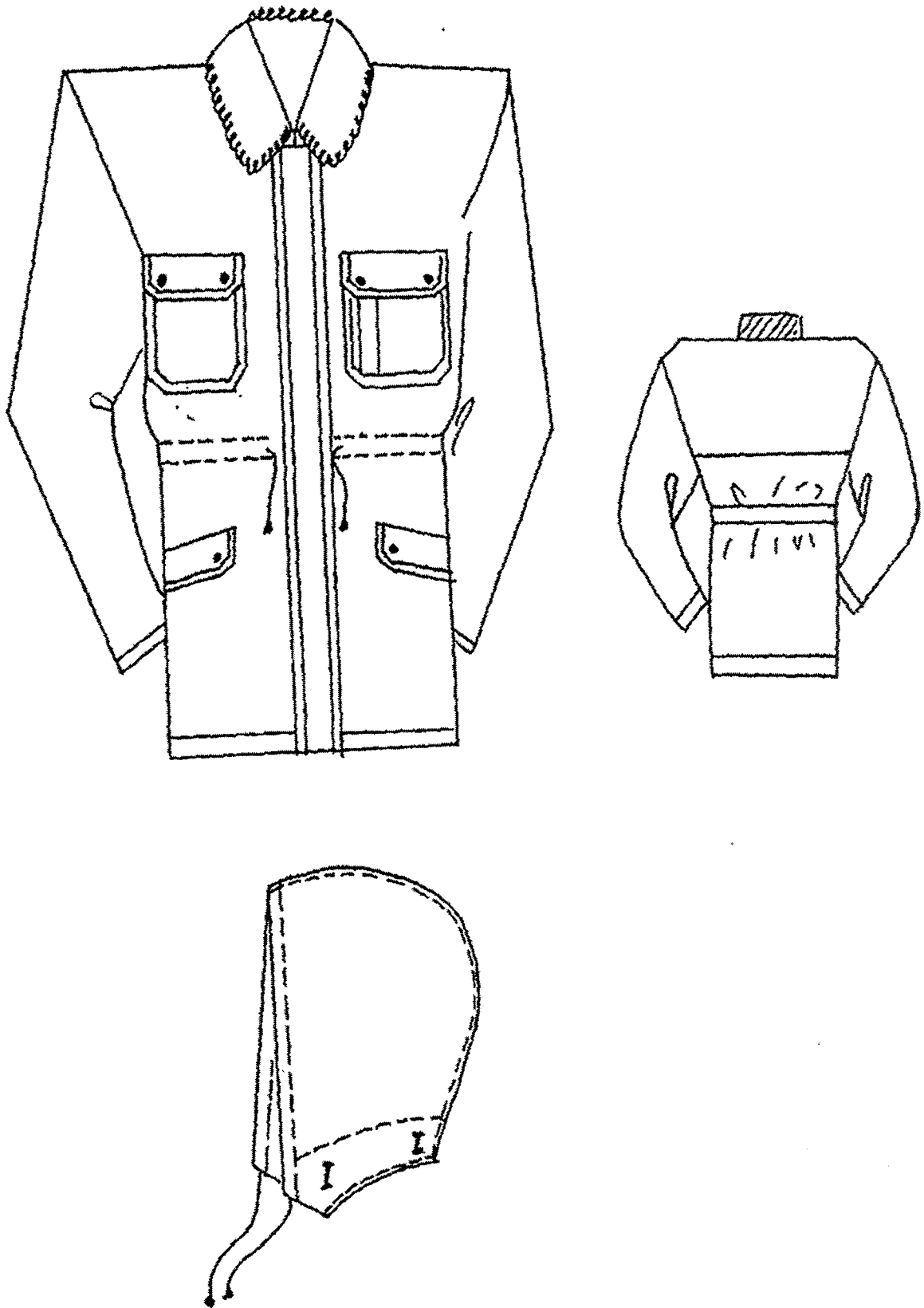
Костюм форменный летний

Рис. 3.6.



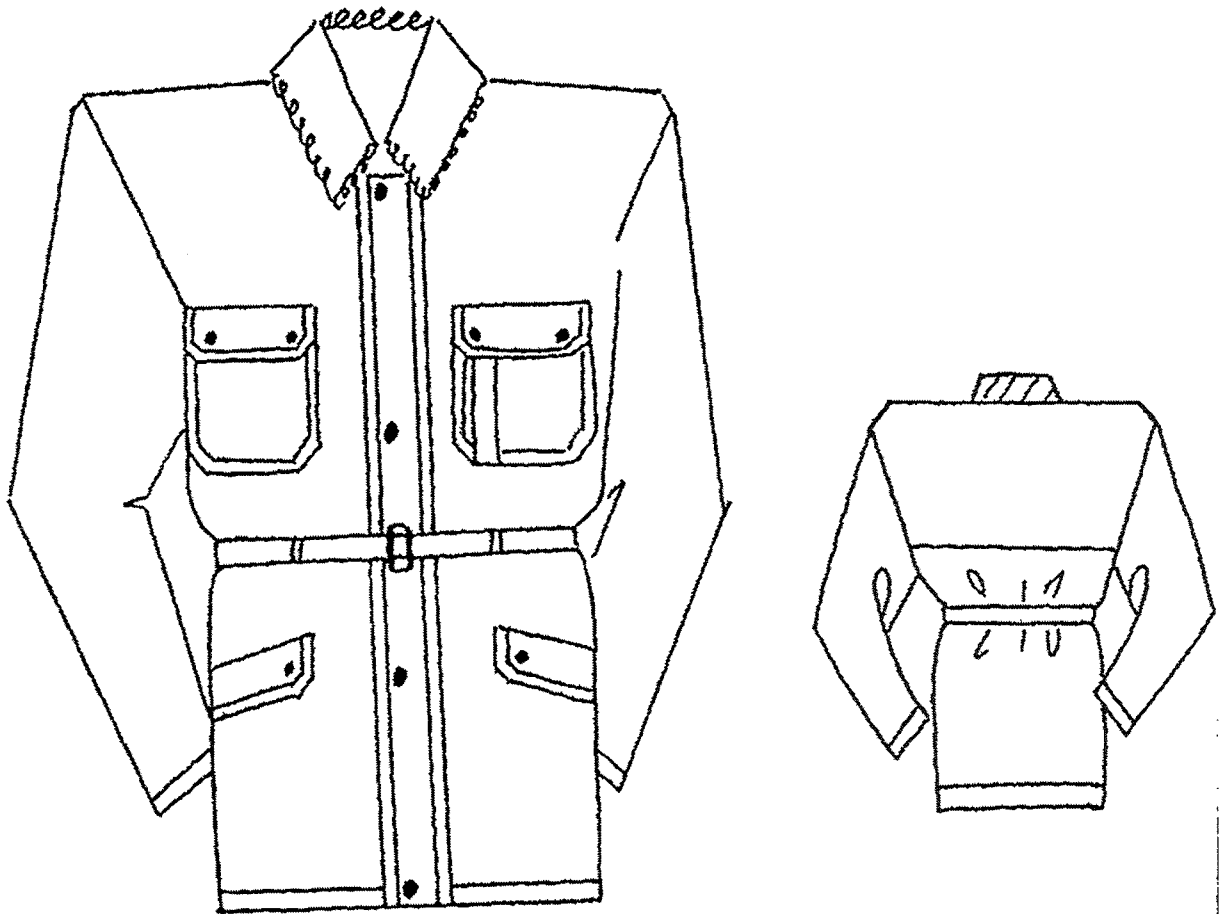
Плац мужской форменный

Рис. 3.7.



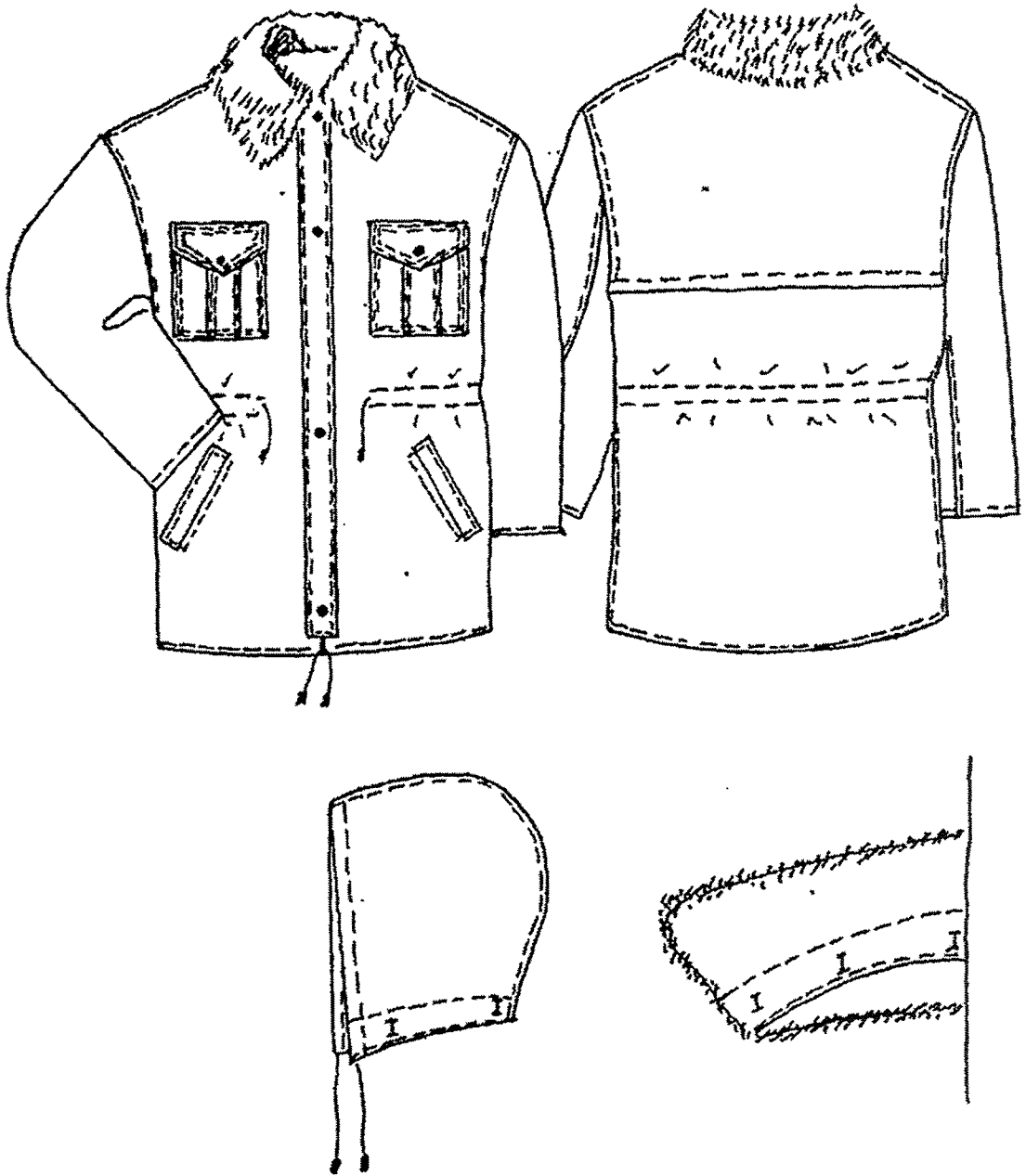
Куртка форменная утепленная с меховым воротником

Рис. 3.8.



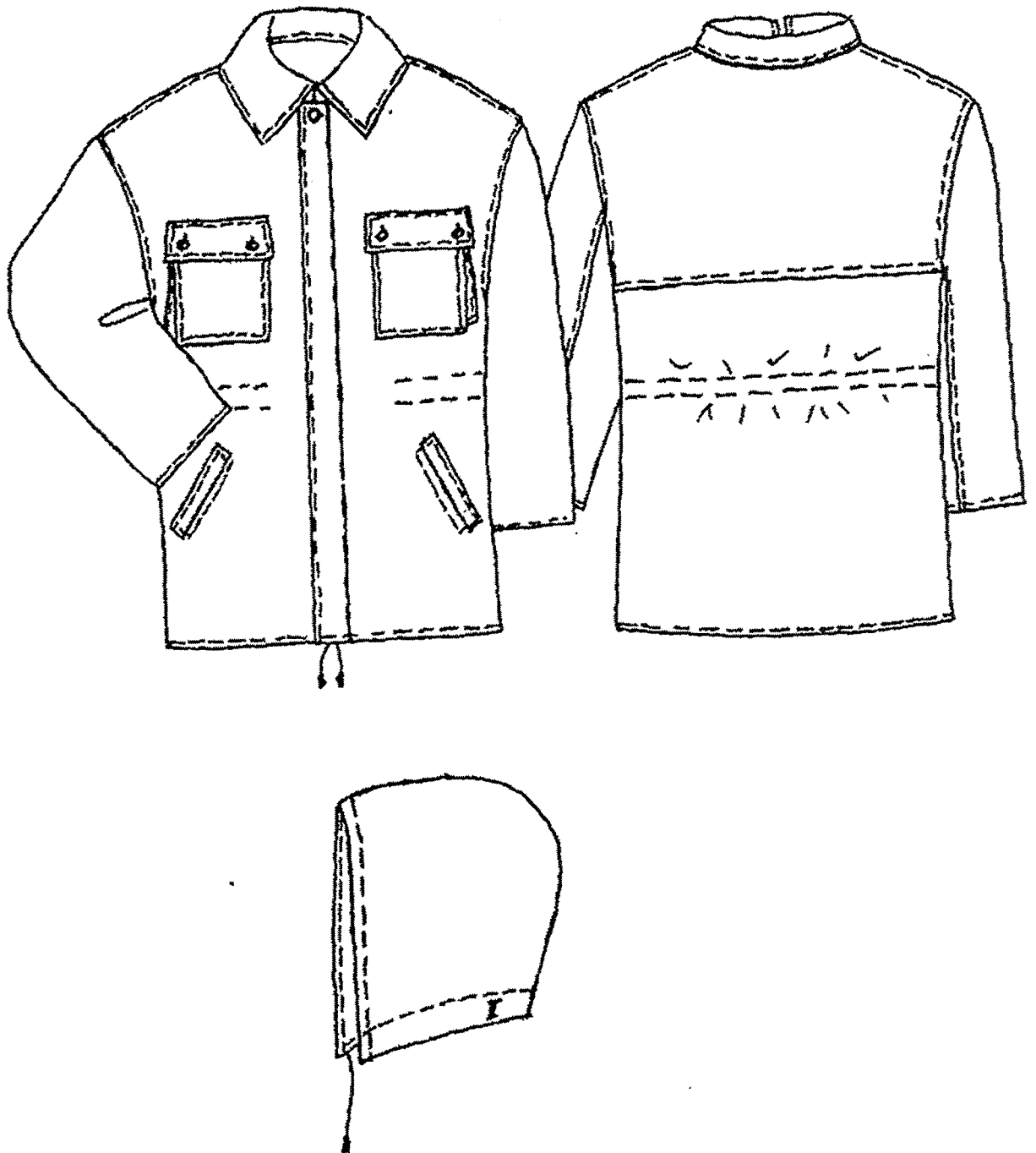
Куртка форменная из плащевой ткани с меховым воротником и притачной меховой подкладкой

Рис. 3.9.



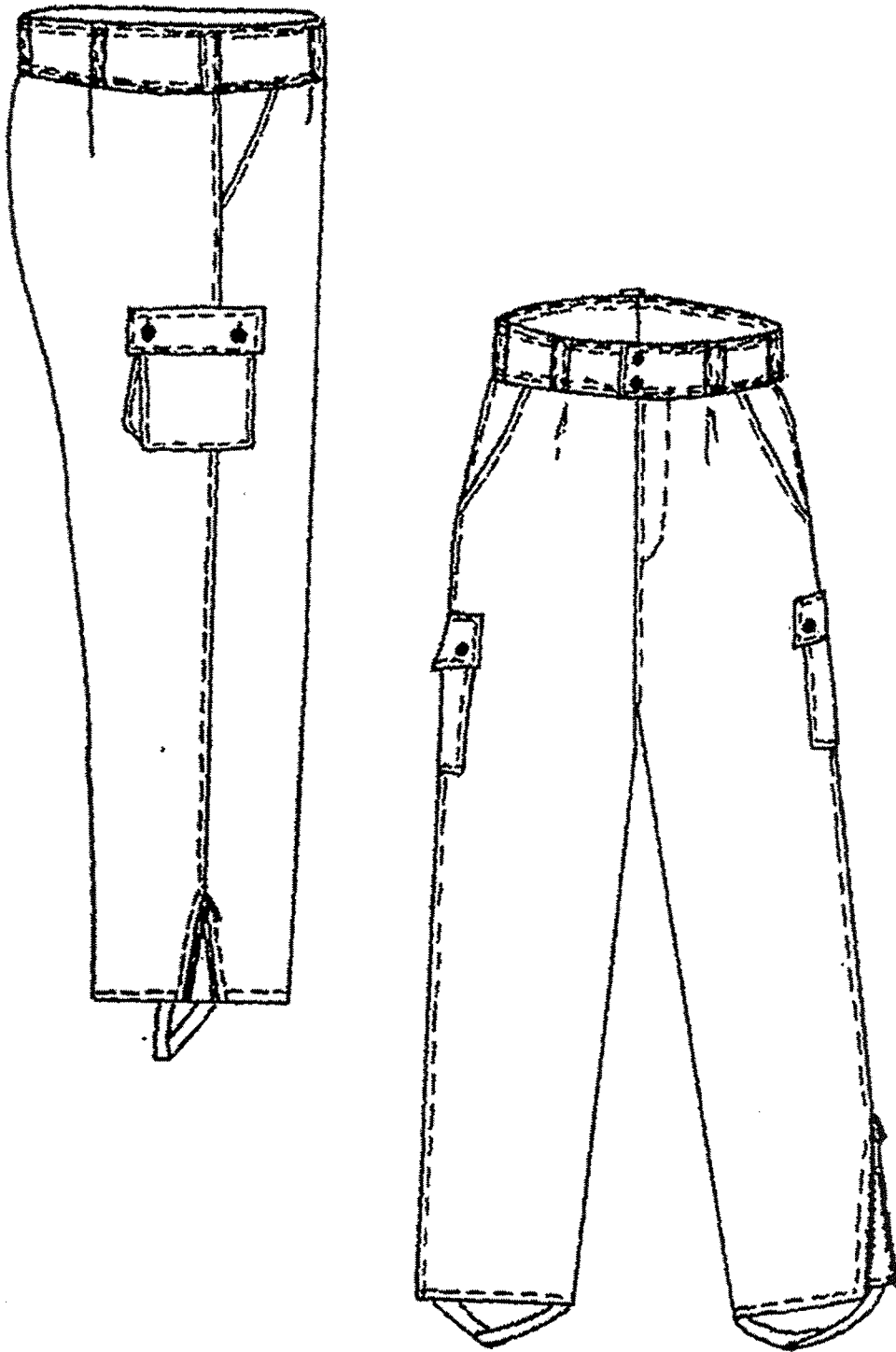
Куртка форменная из плащевой ткани с пристегивающимися меховой подкладкой и меховым воротником

Рис. 3.10.



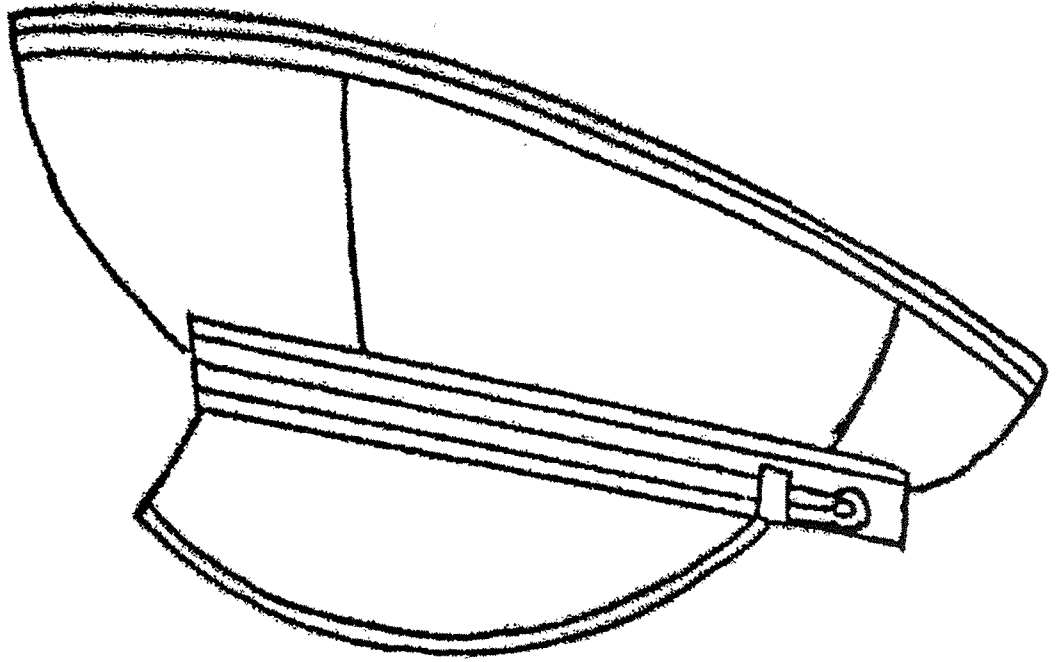
Бушлат форменный утепленный из плащевой ткани

Рис. 3.11.



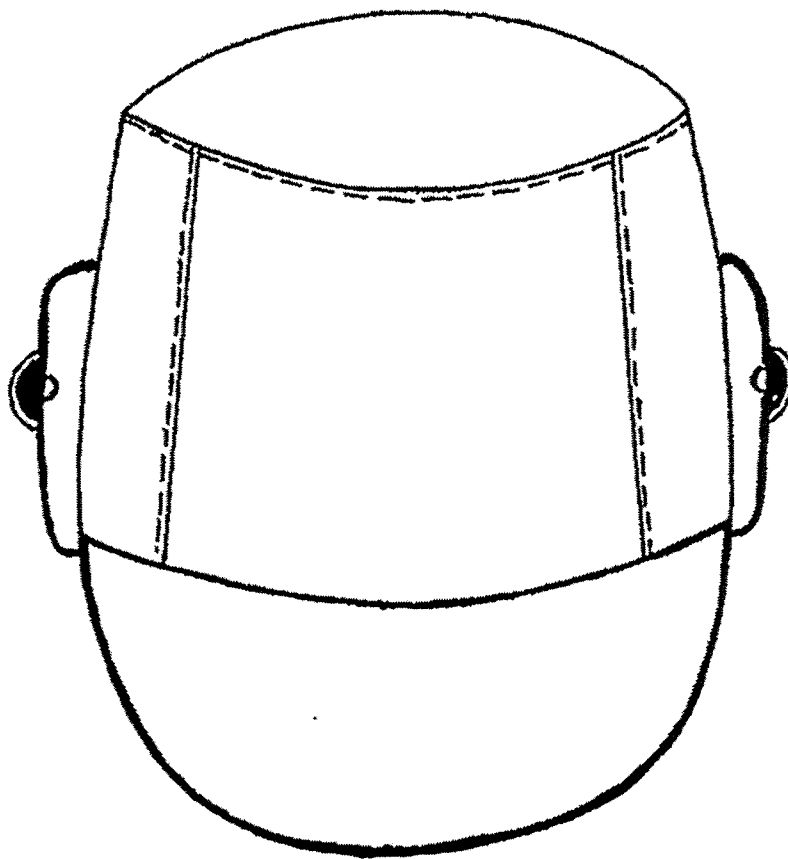
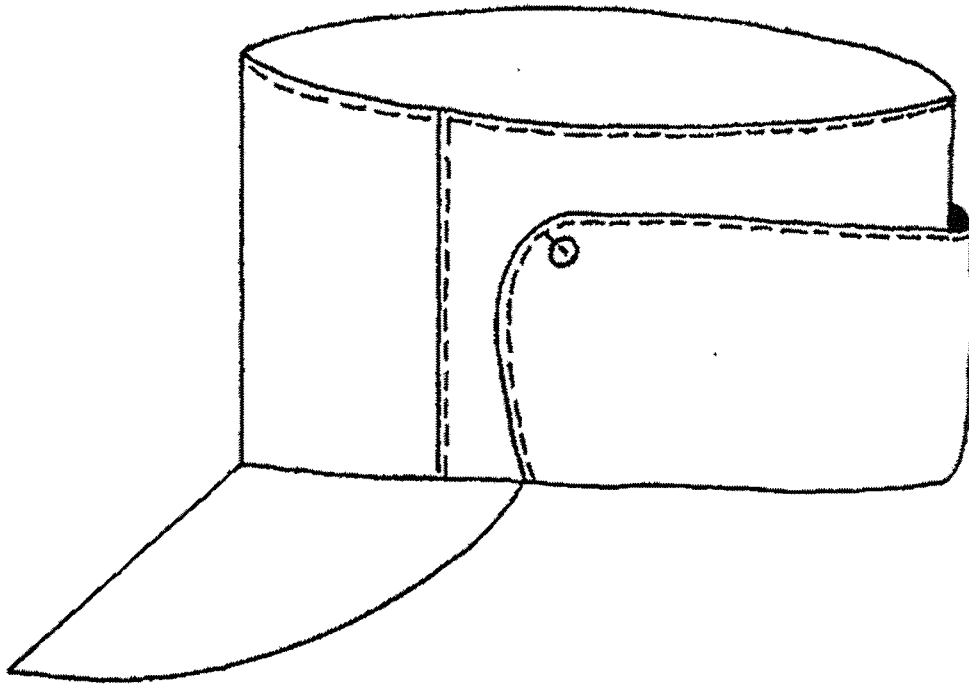
Брюки форменные утепленные

Рис. 3.12.



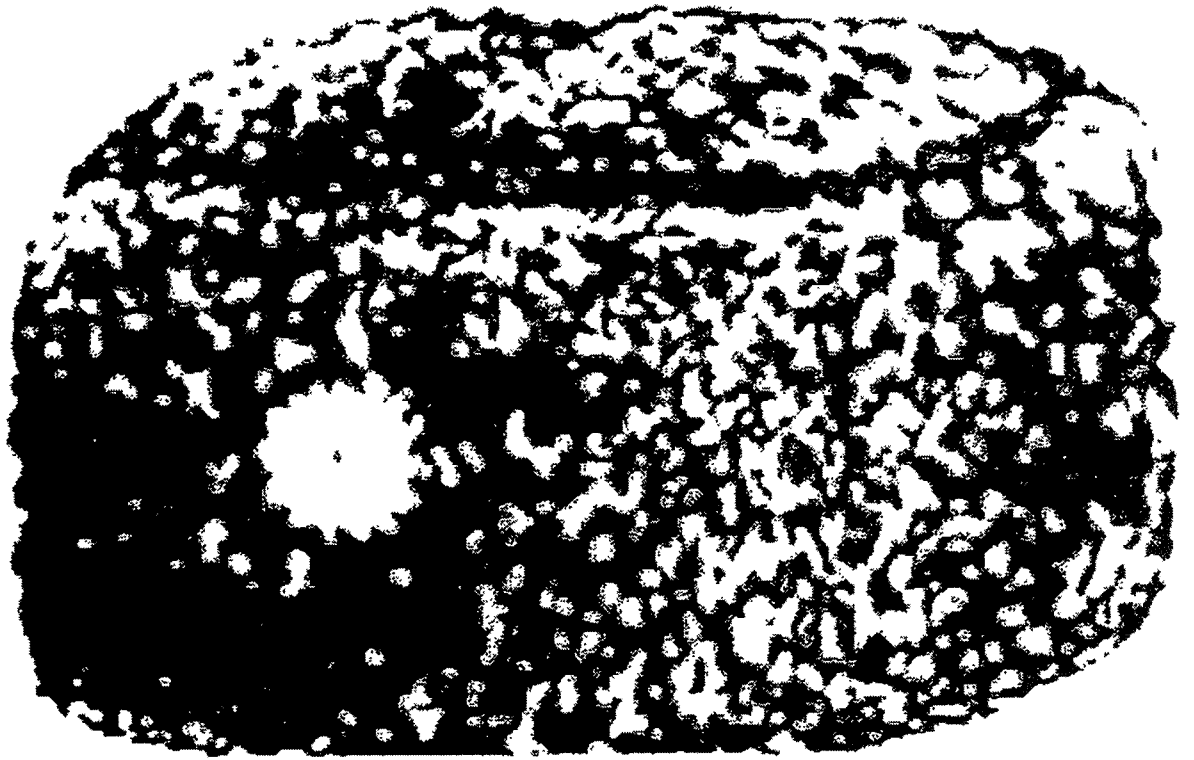
Фуражка форменная с подбородным ремешком (филигранным ремешком)

Рис. 3.13.



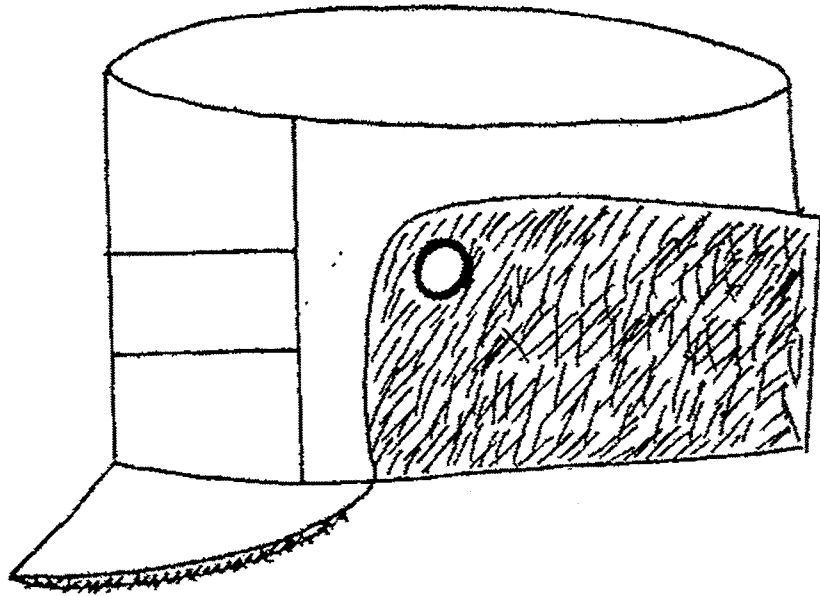
Кепи фирменное мужское «деми»

Рис. 3.14.



Шапка-ушанка

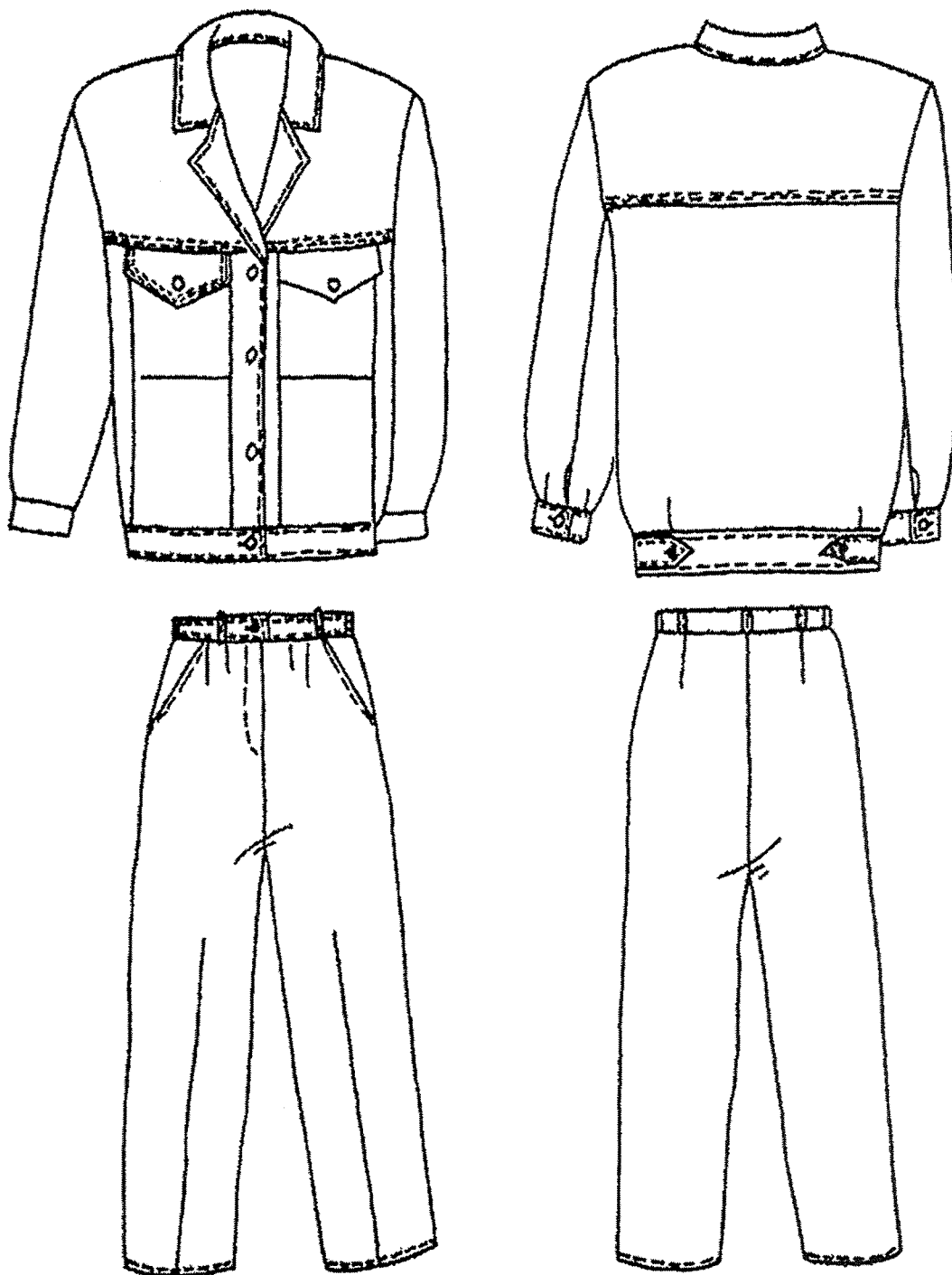
Рис. 3.15.



Кепи форменное мужское с бортиком и козырьком, обработанными натуральным мехом

Рис. 3.16.

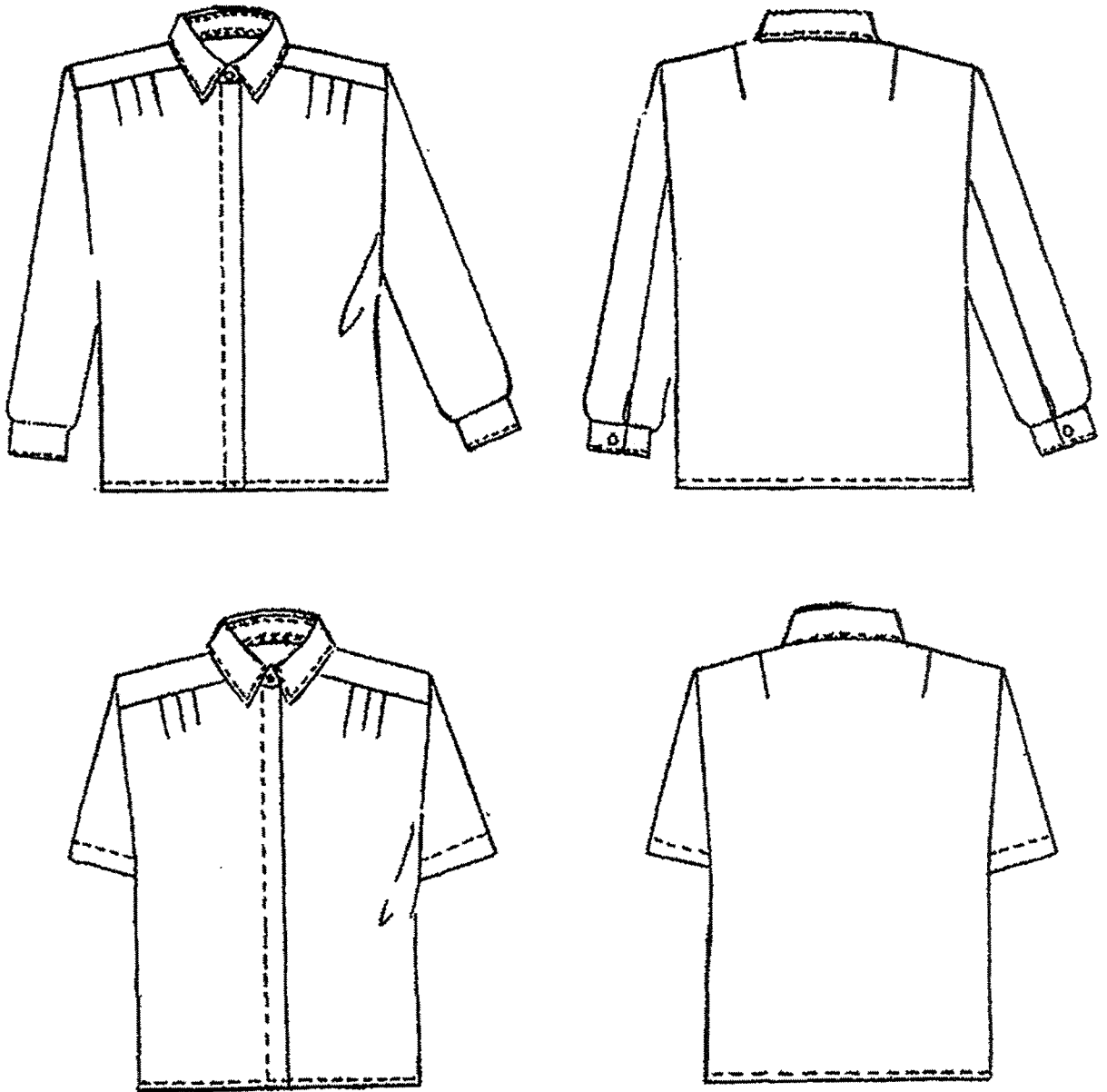
Форменная одежда для женщин



Модель А

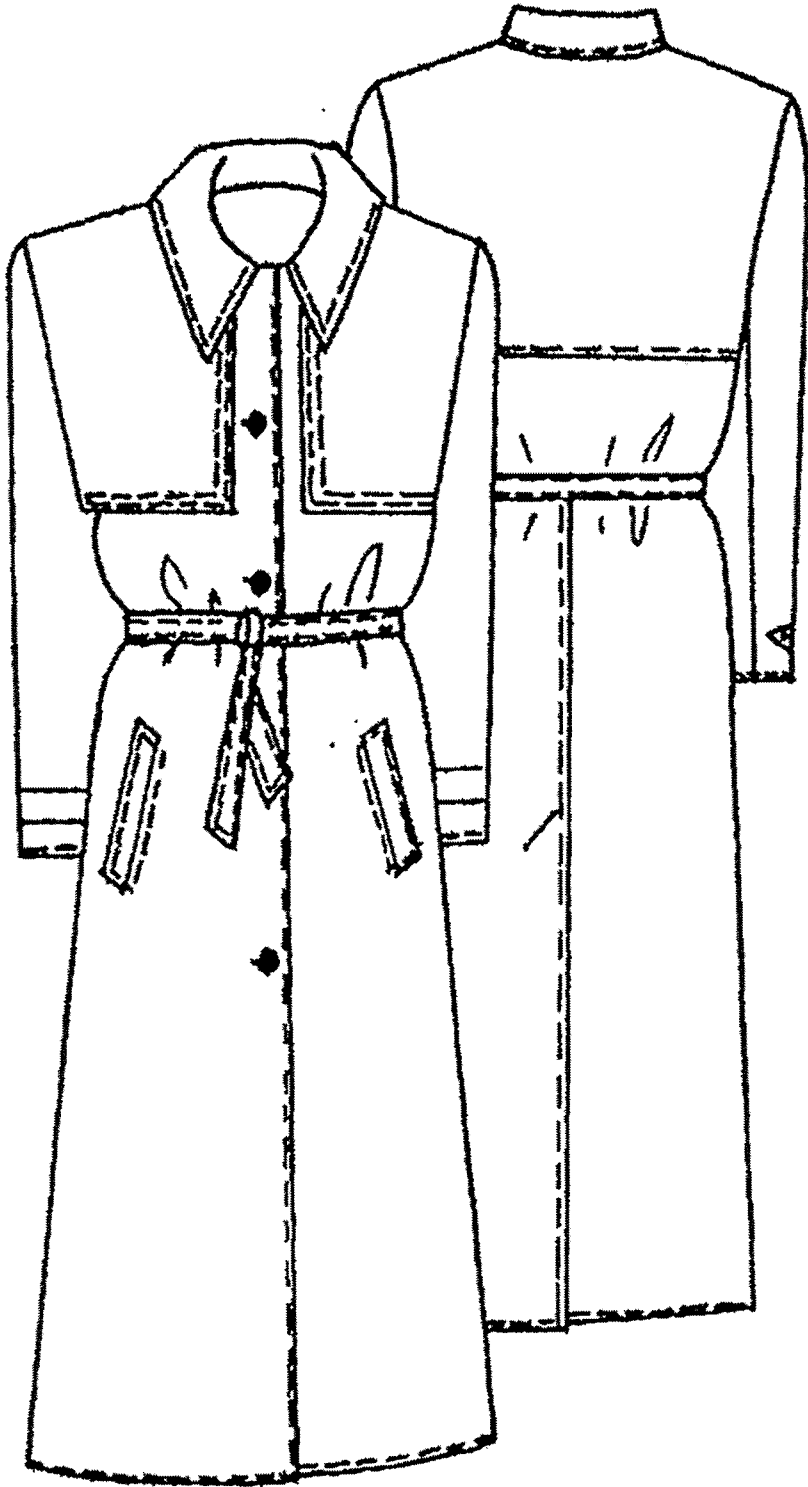
Костюм форменный женский летний из хлопчатобумажной ткани

Рис. 4.3.



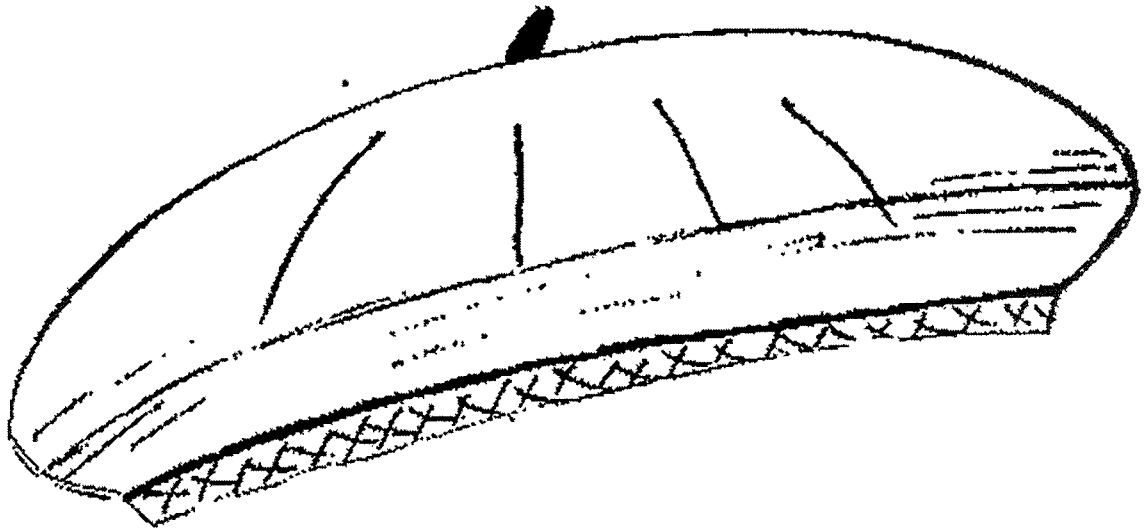
Рубашка (блузка) женская форменная

Рис. 4.4.



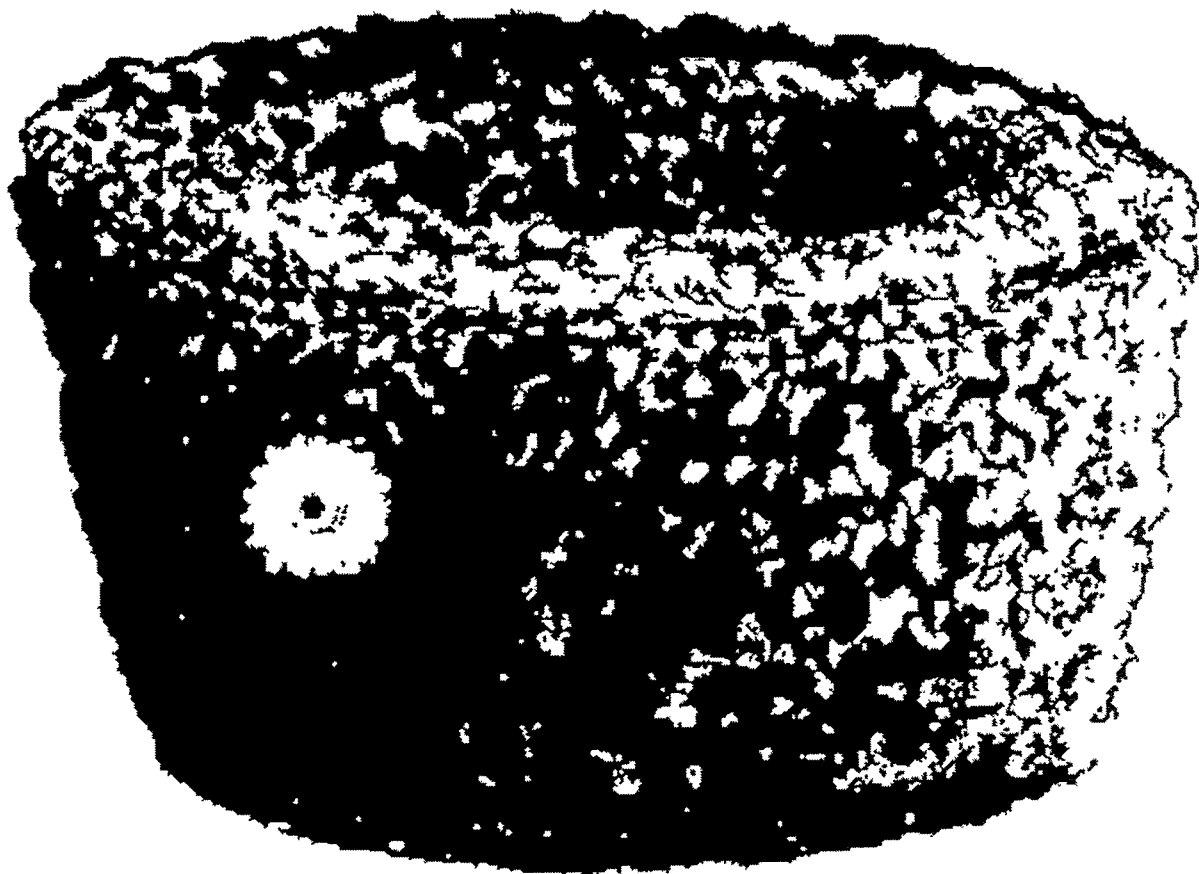
Плащ женский форменный

Рис. 4.5.



Берет форменный женский

Рис. 4.6.



Кубанка форменная женская

Рис. 4.7.

* Указанная куртка может приобретаться вместо куртки с притачной меховой подкладкой.

** Указанный головной убор может приобретаться вместо шапки-ушанки.

**Порядок ношения форменной одежды
(далее - Порядок)**

I. Общие положения

1.1. Все предметы форменной одежды должны соответствовать их описанию и установленным образцам.

1.2. Ношение форменной одежды предусмотрено для должностных лиц, осуществляющих федеральный государственный лесной контроль (надзор), лесную охрану в лесах, расположенных на землях лесного фонда, на территории Тамбовской области.

1.3. При ношении форменной одежды должны строго соблюдаться требования Порядка.

1.4. Право ношения форменной одежды утрачивается лицами при их переводе или увольнении с должности, где ношение форменной одежды не предусмотрено.

1.5. Не разрешается ношение форменной одежды во время пребывания в отпуске, в выходные дни, а также в свободное от работы время в другие дни.

1.6. При нахождении на переподготовке право ношения форменной одежды и знаков различия сохраняется.

1.7. Форменная одежда носится лицами, указанными в пункте 1.2 Порядка, и должна быть аккуратно подогнанной и содержаться в безупречном состоянии.

II. Нормы выдачи и сроки носки предметов форменной одежды

Наименование предметов форменной одежды	Сроки носки
Костюм форменный парадно-представительский	2 года
Костюм форменный	2 года
Костюм форменный однобортный	2 года
Костюм форменный летний (куртка и брюки) - тип А	2 года
Костюм форменный летний (куртка и брюки) - тип Б	3 года
Костюм форменный летний хлопчатобумажный	2 года
Костюм форменный летний	2 года
Рубашка форменная	1 год
Галстук форменный	1 год
Плащ мужской форменный	3 года
Куртка форменная утепленная с меховым воротником	3 года
Куртка форменная из плащевой ткани с меховым воротником и притачной меховой подкладкой	3 года
Куртка форменная из плащевой ткани с пристегивающимися меховой подкладкой и меховым	3 года

воротником	
Бушлат форменный утепленный из плащевой ткани	3 года
Брюки форменные утепленные	3 года
Фуражка форменная с подбородным ремешком и фуражка форменная с филигранным ремешком	3 года
Кепи форменное мужское «деми» (тип А) из полушерстяной ткани	3 года
Кепи форменное мужское «деми» (тип Б) из хлопчатобумажной ткани	2 года
Кепи форменное мужское «деми» (тип В) из плащевой ткани в комплекте с плащом	3 года
Шапка-ушанка	3 года
Кепи форменное мужское с бортиком и козырьком, обработанными натуральным мехом, типы А и Б	3 года
Костюм форменный женский	2 года
Костюм форменный женский летний (куртка и юбка)	2 года
Костюм форменный женский летний из хлопчатобумажной ткани	2 года
Рубашка (блузка) форменная	1 год
Плащ женский форменный	3 года
Берет форменный женский	2 года
Кубанка форменная женская	3 года