



МИНИСТЕРСТВО СТРОИТЕЛЬСТВА И РАЗВИТИЯ ИНФРАСТРУКТУРЫ
СВЕРДЛОВСКОЙ ОБЛАСТИ

П Р И К А З

13.07.2023

№ 409-17

г. Екатеринбург

Об утверждении основной части проекта планировки территории для размещения линейного объекта транспортной инфраструктуры регионального значения «Реконструкция мостового перехода через р. Татарку на км 7+884 а/д «Подъезд к с. Городище от км 108+129 а/д «с. Байкалово – с. Туринская Слобода – г. Туринск» на территории Туринского городского округа» и основной части проекта межевания территории для размещения линейного объекта транспортной инфраструктуры регионального значения «Реконструкция мостового перехода через р. Татарку на км 7+884 а/д «Подъезд к с. Городище от км 108+129 а/д «с. Байкалово – с. Туринская Слобода – г. Туринск» на территории Туринского городского округа»

В соответствии с частью 3 статьи 45 Градостроительного кодекса Российской Федерации, статьей 8 Закона Свердловской области от 19 декабря 2016 года № 141-ОЗ «О документации по планировке территории, предусматривающей размещение объектов регионального значения и иных объектов капитального строительства, размещение которых планируется на территориях двух и более муниципальных образований, расположенных на территории Свердловской области», подпунктом 5 пункта 6 Положения о Министерстве строительства и развития инфраструктуры Свердловской области, утвержденного постановлением Правительства Свердловской области от 05.09.2012 № 963-ПП «Об утверждении Положения, предельного лимита штатной численности Министерства строительства и развития инфраструктуры Свердловской области», приказом Министерства строительства и развития инфраструктуры Свердловской области от 05.10.2020 № 576-П «Об отдельных вопросах организации работы по подготовке и утверждению документации по планировке территории, предусматривающей размещение объектов регионального значения и иных объектов капитального строительства, размещение которых планируется на территориях двух и более муниципальных образований, расположенных на территории Свердловской области, внесения в нее изменений и ее отмены, признании отдельных частей такой документации не подлежащими применению», на основании приказа Министерства строительства и развития

инфраструктуры Свердловской области от 07.05.2020 № 307-П «О принятии решения о подготовке документации по планировке территории для размещения линейного объекта транспортной инфраструктуры регионального значения «Реконструкция мостового перехода через р. Татарку на км 7+884 а/д «Подъезд к с. Городище от км 108+129 а/д «с. Байкалово – с. Туринская Слобода – г. Туринск» на территории Туринского городского округа»

ПРИКАЗЫВАЮ:

1. Утвердить:

1) основную часть проекта планировки территории для размещения линейного объекта транспортной инфраструктуры регионального значения «Реконструкция мостового перехода через р. Татарку на км 7+884 а/д «Подъезд к с. Городище от км 108+129 а/д «с. Байкалово – с. Туринская Слобода – г. Туринск» на территории Туринского городского округа» (далее – проект планировки территории) в следующем составе:

положение о размещении линейного объекта (пояснительная записка), том 1.2, шифр 20(565)2020-ППТ-1.2 (приложение № 1);

чертеж красных линий, масштаб 1:1000, шифр 20(565)2020-ППТ-1.1-1 (приложение № 2);

чертеж границ зон планируемого размещения линейного объекта, совмещенный с чертежом границ зон планируемого размещения линейных объектов, подлежащих реконструкции в связи с изменением их местоположения, масштаб 1:1000, шифр 20(565)2020-ППТ-1.1-2 (приложение № 3);

2) основную часть проекта межевания территории для размещения линейного объекта транспортной инфраструктуры регионального значения «Реконструкция мостового перехода через р. Татарку на км 7+884 а/д «Подъезд к с. Городище от км 108+129 а/д «с. Байкалово – с. Туринская Слобода – г. Туринск» на территории Туринского городского округа» (далее – проект межевания территории) в следующем составе:

сведения об образуемых и изменяемых земельных участках и их частях, том 3.2, шифр 20(565)2020-ПМТ-3.2 (приложение № 4);

чертеж межевания территории, масштаб 1:1000, шифр 20(565)2020-ПМТ-3.1-1 (приложение № 5).

2. Первому заместителю Министра строительства и развития инфраструктуры Свердловской области Г.В. Сурганову обеспечить в установленный законодательством срок:

1) информирование о принятом решении Министерство транспорта и дорожного хозяйства Свердловской области, государственное казенное учреждение Свердловской области «Управление автомобильных дорог» (посредством Системы электронного документооборота Правительства Свердловской области), общество с ограниченной ответственностью «Институт Дорпроект»;

2) размещение проекта планировки территории и проекта межевания территории в государственной информационной системе обеспечения градостроительной деятельности Свердловской области;

3) направление проекта планировки территории и проекта межевания

территории главе Туринского городского округа для опубликования в порядке, установленном для официального опубликования муниципальных правовых актов, и размещения на официальном сайте Туринского городского округа в информационно-телекоммуникационной сети «Интернет»;

4) направление настоящего приказа в филиал публично-правовой компании «Роскадастр» по Уральскому федеральному округу;

5) размещение настоящего приказа официальном сайте Министерства строительства и развития инфраструктуры Свердловской области в информационно-телекоммуникационной сети «Интернет»;

6) направление настоящего приказа в Управление выпуска правовых актов Губернатора Свердловской области и Правительства Свердловской области в порядке, установленном Указом Губернатора Свердловской области от 27.02.2023 № 77-УГ «О государственной регистрации нормативных правовых актов областных и территориальных исполнительных органов государственной власти Свердловской области».

3. Контроль за исполнением настоящего приказа возложить на Первого заместителя Министра строительства и развития инфраструктуры Свердловской области Г.В. Сурганова.

4. Настоящий приказ опубликовать на «Официальном интернет-портале правовой информации Свердловской области» (www.pravo.gov66.ru) и «Официальном интернет-портале правовой информации» (www.pravo.gov.ru).

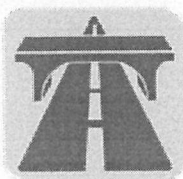
Министр



М.М. Волков

Приложение № 1
к приказу Министерства строительства
и развития инфраструктуры
Свердловской области
от 13.07.2023 № 409-17

Положение о размещении линейного объекта (пояснительная записка),
том 1.2, шифр 20(565)2020-ППТ-1.2



Общество с ограниченной ответственностью
«Институт Дорпроект»

Заказчик: ГКУ СО «Управление автомобильных дорог»
Государственный контракт от 24.08.2020 № 7-ПС/804

**Документация по планировке территории для размещения
линейного объекта транспортной инфраструктуры
регионального значения «Реконструкция мостового перехода
через р. Татарку на км 7+884 а/д «Подъезд к с. Городище
от км 108+129 а/д «с. Байкалово – с. Туринская Слобода –
г. Туринск» на территории Туринского городского округа**

**Проект планировки территории для размещения линейного объекта
транспортной инфраструктуры регионального значения «Реконструкция
мостового перехода через р. Татарку на км 7+884 а/д «Подъезд
к с. Городище от км 108+129 а/д «с. Байкалово – с. Туринская Слобода –
г. Туринск» на территории Туринского городского округа»**

**Основная часть проекта планировки территории линейного объекта
Текстовая часть**

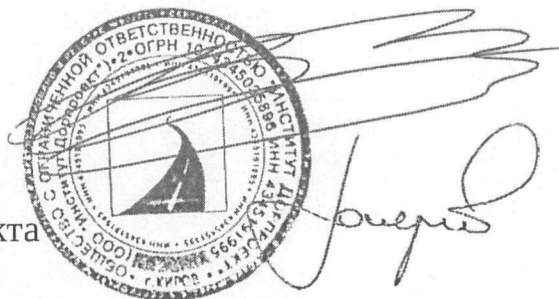
Том 1.2

Положение о размещении линейного объекта

Шифр 20(565)2020-ППТ-1.2

Директор

Главный инженер проекта



Д.В. Вылегжанин

А.Г. Токарев

Киров, 2022

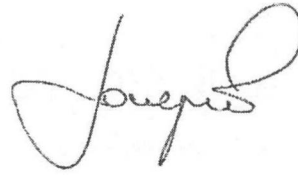
Состав документации по планировке территории

№ п/п	Наименование	Масштаб	Кол. листов	Гриф секретности
1	2	3	4	5
1.	Основная часть проекта планировки территории линейного объекта			
1.1.	Проект планировки территории. Графическая часть Том 1.1 Шифр 20(565)2020-ППТ-1.1	—	7	несекретно
	Чертеж красных линий Шифр 20(565)2020-ППТ-1.1-1	1:1000	1	несекретно
	Чертеж границ зон планируемого размещения линейного объекта, совмещенный с чертежом границ зон планируемого размещения линейных объектов, подлежащих реконструкции в связи с изменением их местоположения Шифр 20(565)2020-ППТ-1.1-2	1:1000	1	несекретно
1.2.	Положение о размещении линейного объекта Том 1.2. Шифр 20(565)2020-ППТ-1.2	—	23	несекретно
2.	Материалы по обоснованию проекта планировки территории линейного объекта			
2.1.	Материалы по обоснованию проекта планировки территории. Графическая часть Том 2.1 20(565)2020-ППТ-2.1	—	11	несекретно
	Схема расположения элементов планировочной структуры (территорий, занятых линейными объектами и (или) предназначенных для размещения линейных объектов) 20(565)2020-ППТ-2.1-1	1:10000	1	несекретно
	Схема использования территории в период подготовки проекта планировки территории 20(565)2020-ППТ-2.1-2	1:1000	1	несекретно
	Схема организации улично-дорожной сети и движения транспорта 20(565)2020-ППТ-2.1-3	1:1000	1	несекретно
	Схема вертикальной планировки территории, инженерной подготовки и инженерной защиты территории 20(565)2020-ППТ-2.1-4	1:1000	1	несекретно
	Схема границ зон с особыми условиями использования территорий, особо охраняемых природных территорий лесничеств, совмещенная со схемой границ территорий, подверженных риску возникновения чрезвычайных ситуаций природного и техногенного характера 20(565)2020-ППТ-2.1-5	1:1000	1	несекретно
	Схема конструктивных и планировочных решений 20(565)2020-ППТ-2.1-6	1:1000	1	несекретно
2.2.	Материалы по обоснованию проекта планировки территории. Пояснительная записка Том 2.2	—	155	несекретно

1	2	3	4	5
	20(565)2020-ППТ-2.2			
3.	Основная часть проекта межевания территории			
3.1.	Материалы основной части проекта межевания территории в графической форме Том 3.1 20(565)2020-ПМТ-3.1	—	6	несекретно
	Чертеж межевания территории 20(565)2020-ПМТ-3.1-1	1:1000	1	несекретно
3.2.	Материалы основной части проекта межевания территории в текстовой форме Том 3.2 20(565)2020-ПМТ-3.2	—	24	несекретно
4.	Материалы по обоснованию проекта межевания территории			
4.1.	Материалы по обоснованию проекта межевания территории в графической форме Том 4.1 20(565)2020-ПМТ-4.1	—	6	несекретно
	Чертеж фактического использования территории 20(565)2020-ПМТ-4.1-1	1:1000	1	несекретно
4.2.	Материалы по обоснованию проекта межевания территории. Текстовая часть Том 4.2 20(565)2020-ППТ-4.2	—	15	несекретно

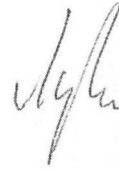
Список исполнителей

Главный инженер



Токарев А.Г.

Инженер



Лучников М.Ю.

Содержание

Введение	10
1.Наименование, основные характеристики (категория, протяженность, проектная мощность, пропускная способность, грузонапряженность, интенсивность движения) и назначение планируемых для размещения линейных объектов, а также линейных объектов, подлежащих реконструкции в связи с изменением их местоположения. 13	
2.Перечень субъектов Российской Федерации, перечень муниципальных районов, городских округов в составе субъектов Российской Федерации, перечень поселений, населенных пунктов, внутригородских территорий городов федерального значения, на территориях которых устанавливаются зоны планируемого размещения линейных объектов.....	14
3.Перечень координат характерных точек границ зон планируемого размещения линейных объектов.....	15
4.Перечень координат характерных точек границ зон планируемого размещения линейных объектов, подлежащих реконструкции в связи с изменением их местоположения.....	19
5.Предельные параметры разрешенного строительства, реконструкции объектов капитального строительства, входящих в состав линейных объектов в границах зон их планируемого размещения	19
6.Информация о необходимости осуществления мероприятий по защите сохраняемых объектов капитального строительства (здание, строение, сооружение, объекты, строительство которых не завершено), существующих и строящихся на момент подготовки проекта планировки территории, а также объектов капитального строительства, планируемых к строительству в соответствии с ранее утвержденной документацией по планировке территории, от возможного негативного воздействия в связи с размещением линейных объектов.....	19
7.Информация о необходимости осуществления мероприятий по сохранению объектов культурного наследия от возможного негативного воздействия в связи с размещением линейных объектов.....	20
8.Информация о необходимости осуществления мероприятий по охране окружающей среды.....	20
9.Информация о необходимости осуществления мероприятий по защите территории от чрезвычайных ситуаций природного и техногенного характера, в том числе по обеспечению пожарной безопасности и гражданской обороне	23
Список сокращений.....	27

Введение

Проект планировки территории для размещения линейного объекта транспортной инфраструктуры регионального значения «Реконструкция мостового перехода через р. Татарку на км 7+884 а/д «Подъезд к с. Городище от км 108+129 а/д «с. Байкалово – с. Туринская Слобода – г. Туринск» на территории Туринского городского округа» (далее – линейный объект) разработан в рамках государственного контракта от 24.08.2020 № 7-ПС/804 на выполнение работ по разработке проектной документации по объекту «Реконструкция мостового перехода через р. Татарку на км 7+884 а/д «Подъезд к с. Городище от км 108+129 а/д «с. Байкалово – с. Туринская Слобода – г. Туринск» между государственным казенным учреждением Свердловской области «Управление автомобильных дорог» (далее – ГКУ СО «Управление автодорог») и обществом с ограниченной ответственностью «Институт Дорпроект» на основании приказа Министерства строительства и развития инфраструктуры Свердловской области от 07.05.2020 № 307-П «О принятии решения о подготовке документации по планировке территории для размещения линейного объекта транспортной инфраструктуры регионального значения «Реконструкция мостового перехода через р. Татарку на км 7+884 а/д «Подъезд к с. Городище от км 108+129 а/д «с. Байкалово – с. Туринская Слобода – г. Туринск» на территории Туринского городского округа» (далее – приказ Министерства строительства и развития инфраструктуры Свердловской области от 07.05.2020 № 307-П).

Перечень нормативной-правовой, методической базы и ранее выполненных работ:

постановление Правительства Российской Федерации от 12.05.2017 № 564 «Об утверждении Положения о составе и содержании документации по планировке территории, предусматривающей размещение одного или нескольких линейных объектов» (далее – постановление Правительства Российской Федерации от 12.05.2017 № 564);

Федеральный закон от 8 ноября 2007 года № 257-ФЗ «Об автомобильных дорогах и о дорожной деятельности в Российской Федерации и о внесении изменений в отдельные законодательные акты Российской Федерации» (далее – Федеральный Закон от 8 ноября 2007 года № 257-ФЗ);

Федеральный закон от 24 июля 2007 года № 221-ФЗ «О кадастровой деятельности» (далее – Федеральный закон от 24 июля 2007 года № 221-ФЗ);

Градостроительный кодекс Российской Федерации;

Водный кодекс Российской Федерации;

Лесной кодекс Российской Федерации;

Земельный кодекс Российской Федерации;

постановление Правительства Российской Федерации от 02.09.2009 № 717 «О нормах отвода земель для размещения автомобильных дорог и (или) объектов дорожного сервиса» (далее – постановление Правительства Российской Федерации от 02.09.2009 № 717);

СП 42.13330.2016. Свод правил. Градостроительство. Планировка и застройка городских и сельских поселений. Актуализированная редакция СНиП 2.07.01-89*;

СП 51.13330.2011 «Защита от шума. Актуализированная редакция СНиП 23-03-2003»;

СП 34.13330.2012 «Автомобильные дороги. Актуализированная редакция СНиП 2.05.02-85»;

постановление Главного государственного санитарного врача Российской Федерации от 25.09.2007 № 74 «О введении в действие новой редакции санитарно-эпидемиологических правил и нормативов СанПиН 2.2.1/2.1.1.1200-03 «Санитарно-защитные зоны и санитарная классификация предприятий, сооружений и иных объектов» ГОСТ Р 52766-2007 «Национальный стандарт Российской Федерации. Дороги автомобильные общего пользования. Элементы обустройства. Общие требования»;

ГОСТ Р 52766-2007 «Национальный стандарт Российской Федерации. Дороги автомобильные общего пользования. Элементы обустройства. Общие требования»;

РДС 30-201-98 «Инструкция о порядке проектирования и установления красных линий в городах и других поселениях Российской Федерации»;

приказ Министерства транспорта и дорожного хозяйства Свердловской области от 04.05.2022 № 172 «Об установлении придорожных полос автомобильных дорог регионального значения»;

Схема территориального планирования Свердловской области, утвержденная постановлением Правительства Свердловской области от 31.08.2009 № 1000-ПП «Об утверждении Схемы территориального планирования Свердловской области» (далее – Схема территориального планирования Свердловской области);

Генеральный план Туринского городского округа, утвержденный решением Думы Туринского городского округа от 20.12.2012 № 89 «Об утверждении Генерального плана Туринского городского округа», с учетом утвержденных изменений на момент разработки документации по планировке территории (далее – Генеральный план Туринского городского округа);

Правила землепользования и застройки Туринского городского округа, утвержденные решением Думы Туринского городского округа от 28.03.2019 № 153 «Об утверждении правил землепользования и застройки Туринского городского округа», с учетом утвержденных изменений на момент разработки документации по планировке территории (далее – Правила землепользования и застройки Туринского городского округа);

постановление Правительства Свердловской области от 15.03.2010 № 380-ПП «Об утверждении нормативов градостроительного проектирования Свердловской области»;

приказ Федеральной службы государственной регистрации, кадастра и картографии от 10.11.2020 № П/0412 «Об утверждении классификатора видов разрешенного использования земельных участков» (далее – приказ Федеральной службы государственной регистрации, кадастра и картографии от 10.11.2020 № П/0412);

Федеральный Закон от 25 июня 2002 года № 73-ФЗ «Об объектах культурного наследия (памятниках истории и культуры) народов Российской Федерации» (далее – Федеральный Закон от 25 июня 2002 года № 73-ФЗ);

результаты инженерных изысканий, выполненные ООО «Институт Дорпроект», (инженерно-геодезические изыскания (технический отчет 19(564)2020-ИГДИ от 2020 года с изысканиями от сентября 2020 года), инженерно-геологические изыскания (технический отчет 19(564)2020-ИГИ от 2020 года с изысканиями от сентября 2020 года), инженерно-экологические изыскания (технический отчет 19(564)2020-ИЭИ от 2020 года с изысканиями от сентября 2020 года), инженерно-гидрометеорологические изыскания (технический отчет 19(564)2020-ИГМИ от 2020 года с изысканиями от сентября 2020 года)).

1. Наименование, основные характеристики (категория, протяженность, проектная мощность, пропускная способность, грузонапряженность, интенсивность движения) и назначение планируемых для размещения линейных объектов, а также линейных объектов, подлежащих реконструкции в связи с изменением их местоположения

Наименование линейного объекта: «Реконструкция мостового перехода через р. Татарку на км 7+884 а/д «Подъезд к с. Городище от км 108+129 а/д «с. Байкалово – с. Туринская Слобода – г. Туринск» на территории Туринского городского округа».

В рамках реконструкции линейного объекта предусмотрены следующие работы:

- устройство на период реконструкции временной объездной автомобильной дороги и временного моста;
- разборка конструкций существующего моста;
- устройство опор, железобетонного пролетного строения, мостового полотна, сопряжений, конусов проектируемого моста;
- отсыпка насыпи земляного полотна проектируемых подходов к мосту (участки автомобильной дороги, примыкающие к мосту, общей длиной 338,64 м);
- устройство новой дорожной одежды с покрытием из асфальтобетона;
- устройство локальных очистных сооружений.

Основные технические параметры линейного объекта после реконструкции:

- категория автомобильной дороги – IV;
- протяженность участка реконструкции линейного объекта – 367,74 м;
- расчетная скорость движения – 60 км/ч;
- число полос движения – 2;
- ширина полос движения – 3,0 м;
- ширина тротуаров (в пределах населенного пункта) – 1,8 м;
- ширина обочин – 2,0 м;
- вид покрытия – асфальтобетон;
- габарит моста – Г-8,0+2х1,5 м;
- схема моста – 1х24 м;
- площадь постоянного отвода (за пределами населенного пункта) – 0,72 га;
- площадь постоянного отвода (в пределах населенного пункта) – 0,72 га;
- ширина придорожной полосы – 50 м;
- интенсивность движения – 430 авт/сут.

В рамках реконструкции линейного объекта предусмотрена реконструкция мостового перехода и подходов к нему.

Проектом планировки территории предлагается к установлению придорожная полоса автомобильной дороги «Подъезд к с. Городище от км 108+129 а/д «с. Байкалово – с. Туринская Слобода – г. Туринск». В соответствии с Федеральным Законом от 8 ноября 2007 года № 257-ФЗ устанавливаемый размер придорожной полосы для автомобильной дороги IV категории – 50 м от границ постоянного отвода автомобильной дороги.

Проектом планировки территории предусмотрена граница территории, в отношении которой осуществляется подготовка документации по планировке территории. Данная граница устанавливается по границе придорожной полосы автомобильной дороги «Подъезд к с. Городище от км 108+129 а/д «с. Байкалово – с. Туринская Слобода – г. Туринск» (за пределами с. Городище) и границам постоянного отвода автомобильной дороги (в пределах с. Городище). Площадь границы территории, в отношении которой осуществляется подготовка проекта планировки территории – 3,41 га. Согласно техническому заданию на разработку документации по планировке территории (проект планировки и проект межевания территории) для размещения линейного объекта (приложение № 2 к приказу Министерства строительства и развития инфраструктуры Свердловской области от 07.05.2020 № 307-П) ориентировочный размер зоны планируемого размещения линейного объекта с учетом придорожной полосы участка автомобильной дороги принят 1,2 га (постоянный отвод и придорожная полоса).

2. Перечень субъектов Российской Федерации, перечень муниципальных районов, городских округов в составе субъектов Российской Федерации, перечень поселений, населенных пунктов, внутригородских территорий городов федерального значения, на территориях которых устанавливаются зоны планируемого размещения линейных объектов

Зона планируемого размещения линейного объекта находится в границах Туринского городского округа Свердловской области.

На рисунке № 1 представлено расположение территории проектирования.



3. Перечень координат характерных точек границ зон планируемого размещения линейных объектов

Согласно Схеме территориального планирования Свердловской области предусмотрено проведение мероприятий по реконструкции мостового перехода через р. Татарку на км 7+884 а/д «Подъезд к с. Городище от км 108+129 а/д «с. Байкалово – с. Туринская Слобода – г. Туринск» на территории Туринского городского округа.

Проектом планировки территории устанавливается граница зоны планируемого размещения линейного объекта. Площадь зоны планируемого размещения линейного объекта – 1,62 га. Ширина зоны планируемого размещения линейного объекта – 36-44 м. Длина зоны планируемого размещения линейного объекта определена с учетом длины реконструируемых подходов к мосту

(реконструируемого участка автомобильной дороги), определяемой из построения продольного профиля согласно нормам для дороги IVБ-п категории и составляет 367,74 м. Ширина зоны планируемого размещения линейного объекта определена в соответствии с шириной постоянного отвода автомобильной дороги и временного отвода на период реконструкции линейного объекта, планируемого под временную объездную автомобильную дорогу. Ширина зоны планируемого размещения линейного объекта в начале трассы равна ширине постоянного отвода, которая принята 36 м согласно постановлению Правительства Российской Федерации от 02.09.2009 № 717. У моста ширина зоны составила 57 м: 44 м на ширину земельного участка под постоянный отвод автомобильной дороги с учетом уширения насыпи земляного полотна перед мостом и 13 м на ширину земельного участка под временный отвод для целей реконструкции линейного объекта, планируемого под временную объездную автомобильную дорогу.

Ведомость координат характерных точек границ зон планируемого размещения линейного объекта в границах проектирования выполнена в МСК-66, зона 2 и представлена в таблице № 1.

Таблица № 1

Ведомость координат характерных точек границ зон планируемого размещения линейного объекта в границах проектирования

№ точки	X	Y
1	2	3
Контур 1		
1	518542.189	2372912.878
2	518517,425	2372960,805
3	518512,951	2372964,007
4	518510,291	2372969,533
5	518511,071	2372975,611
6	518497,398	2373031,076
7	518510,682	2373034,549
8	518501,827	2373068,121
9	518500,385	2373067,837
10	518499,679	2373069,288
11	518499,360	2373077,473
12	518496,237	2373089,311
13	518481,837	2373092,928
14	518481,210	2373095,418
15	518477,749	2373095,679
16	518476,937	2373098,758
17	518480,323	2373098,668
18	518479,463	2373101,927
19	518493,723	2373098,843
20	518475,200	2373169,071
21	518462,015	2373165,656
22	518436,016	2373259,020
23	518400,881	2373251,149
24	518431,554	2373111,012

1	2	3
25	518435,845	2373094,744
26	518438,903	2373092,731
27	518443,874	2373092,951
28	518445,961	2373095,139
29	518448,457	2373094,658
30	518452,239	2373094,746
31	518454,050	2373087,880
32	518449,233	2373085,906
33	518446,798	2373083,980
34	518443,124	2373084,378
35	518437,829	2373087,223
36	518444,079	2373063,528
37	518477,686	2372956,813
38	518510,796	2372895,247
1	518542,189	2372912,878
Контур 2		
39	518472,045	2373091,814
40	518469,392	2373093,211
41	518468,594	2373094,948
42	518469,235	2373095,789
43	518470,929	2373096,045
44	518469,778	2373100,411
45	518468,429	2373100,224
46	518464,135	2373097,884
47	518465,946	2373091,018
39	518472,045	2373091,814

Проектом планировки территории устанавливаются красные линии в пределах населенного пункта село Городище. Существующие (ранее установленные) красные линии отсутствуют. Красные линии линейного объекта настоящим проектом планировки территории приняты равными с границами полосы постоянного отвода автомобильной дороги в пределах населенного пункта село Городище. Ширина дороги в красных линиях (перулок Западный в селе Городище) принимается также как для дороги 36 м с уширением у моста до 44 м.

Ведомость координат характерных точек красных линий выполнена в МСК-66, зона 2 и представлена в таблице № 2.

Ведомость координат характерных точек красных линий

№ точки	X	Y
1	2	3
Контур 1		
1	518489,041	2373064,290
2	518481,210	2373095,418
3	518471,585	2373096,144
4	518469,235	2373095,789
5	518468,594	2373094,948
6	518469,392	2373093,211
7	518472,045	2373091,814
8	518465,946	2373091,018
9	518454,050	2373087,880
10	518449,233	2373085,906
11	518446,798	2373083,980
12	518443,124	2373084,378
13	518437,829	2373087,223
14	518438,793	2373083,568
15	518450,230	2373080,460
16	518453,950	2373080,340
17	518467,720	2373079,840
18	518474,720	2373074,650
19	518486,580	2373064,070
1	518489,041	2373064,290
Контур 2		
20	518436,016	2373259,020
21	518474,106	2373122,236
22	518480,323	2373098,668
23	518475,579	2373098,808
24	518473,945	2373099,870
25	518472,724	2373101,188
26	518469,778	2373100,411
27	518468,429	2373100,224
28	518464,135	2373097,884
29	518452,239	2373094,746
30	518448,457	2373094,658
31	518445,961	2373095,139
32	518443,874	2373092,951
33	518438,903	2373092,731
34	518435,845	2373094,744
35	518431,554	2373111,012
36	518400,881	2373251,149

4. Перечень координат характерных точек границ зон планируемого размещения линейных объектов, подлежащих реконструкции в связи с изменением их местоположения

Линейные объекты, подлежащие реконструкции в связи с изменением их местоположения, отсутствуют.

5. Предельные параметры разрешенного строительства, реконструкции объектов капитального строительства, входящих в состав линейных объектов в границах зон их планируемого размещения

В соответствии с положениями пункта 4 статьи 36 Градостроительного кодекса Российской Федерации действие градостроительного регламента не распространяется на земельные участки, предназначенные для размещения линейных объектов и (или) занятые линейными объектами.

Предельные параметры разрешенного строительства в границах зоны планируемого размещения в Правилах землепользования и застройки Туринского городского округа установлены:

- для территориальных зон Т.1 (зона внешней транспортной инфраструктуры): минимальный размер – 0,001 га; максимальный размер – 20 га; отступы от границ – 5 м; количество этажей – 3 м; максимальный процент застройки – 70%;

- для территориальных зон ЗОП (зона общего пользования): градостроительные регламенты не устанавливаются;

- для территориальных зон Р (зона рекреационного назначения): минимальный размер – 0,06 га; максимальный размер – 200 га; отступы от границ – 0 м;

- для территориальных зон СХ-6 (зона сельскохозяйственных угодий (в составе земель населенных пунктов)): минимальный размер – 0,02 га; максимальный размер – 15 га; отступы от границ – 0 м.

Согласно Генеральному плану Туринского городского округа размещение линейного объекта планируется в границах функциональной зоны: транспортной инфраструктуры (автомобильная дорога регионального значения IV, V категории).

6. Информация о необходимости осуществления мероприятий по защите сохраняемых объектов капитального строительства (здание, строение, сооружение, объекты, строительство которых не завершено), существующих и строящихся на момент подготовки проекта планировки территории, а также объектов капитального строительства, планируемых к строительству в соответствии с ранее утвержденной документацией по планировке территории, от возможного негативного воздействия в связи с размещением линейных объектов

Объекты капитального строительства (здание, строение, сооружение, объекты, строительство которых не завершено), существующие и строящиеся на момент подготовки проекта планировки территории, а также объекты

капитального строительства, планируемые к строительству в соответствии с ранее утвержденной документацией по планировке территории, отсутствуют.

7. Информация о необходимости осуществления мероприятий по сохранению объектов культурного наследия от возможного негативного воздействия в связи с размещением линейных объектов

На испрашиваемом земельном участке отсутствуют объекты культурного наследия, включенные в единый государственный реестр объектов культурного наследия (памятников истории и культуры) народов Российской Федерации, выявленные объекты культурного наследия и объекты, обладающие признаками объекта культурного наследия (в том числе археологического). Испрашиваемый земельный участок расположен вне зон охраны и защитных зон, объектов культурного наследия, включенных в единый государственный реестр объектов культурного наследия (памятников истории и культуры) народов Российской Федерации.

Согласно пункту 1 статьи 31 Федерального закона от 25 июня 2002 года № 73-ФЗ если в процессе строительства и иных хозяйственных работ будут выявлены объекты, обладающие признаками объекта культурного наследия, то согласно статье 36 Федерального закона от 25 июня 2002 года № 73-ФЗ земляные, строительные, хозяйственные и иные работы должны быть немедленно приостановлены исполнителем работ.

Исполнитель работ в течении трех рабочих дней со дня их обнаружения обязан направить заявление в письменной форме об указанных объектах в региональный орган охраны объектов культурного наследия.

8. Информация о необходимости осуществления мероприятий по охране окружающей среды

При производстве работ по реконструкции следует на всех стадиях производства работ учитывать требования охраны природной среды путем предупреждения и ограничения их отрицательного воздействия на природную среду до установленных предельно допустимых уровней.

Для предупреждения негативного воздействия на водные объекты необходимо:

- соблюдение норм отвода земель;
- минимизация расчисток территории с сохранением целостности верхних почвенных горизонтов;
- экологический контроль на всех стадиях строительства и эксплуатации.

В границах территории, в отношении которой осуществляется подготовка проекта планировки территории находятся следующие зоны с особыми условиями использования территорий (далее – ЗОУИТ):

- прибрежная защитная полоса р. Татарка (50 м) – не установлена по данным Единого государственного реестра недвижимости (далее – ЕГРН). В соответствии с пунктом 11 статьи 65 Водного кодекса Российской Федерации ширина прибрежной защитной полосы устанавливается в зависимости от уклона

берега водного объекта и составляет пятьдесят метров для уклона три и более градуса;

- водоохранная зона р. Татарка (50 м) – не установлена по данным ЕГРН. В соответствии с пунктом 4 статьи 65 Водного кодекса Российской Федерации ширина водоохранной зоны рек устанавливается от их истока для рек протяженностью до десяти километров – в размере пятидесяти метров;

- ЗОУИТ с кадастровым номером 66:30-6.413 Зона затопления 1% обеспеченности территории Туринского городского округа Свердловской области р. Тура.

Меры по сохранению водных биоресурсов и среды их обитания

Для обеспечения охраны поверхностных и подземных вод от возможного негативного воздействия проектируемых работ должен быть предусмотрен комплекс природоохранных мероприятий.

На период строительства:

- при выполнении землеройных работ вынимаемый грунт необходимо располагать с той стороны, с которой возможен приток дождевых вод;

- обеспечение нужд хозяйственно-бытового и производственного водоснабжения должно производиться посредством привоза воды;

- сбор хозяйственно-бытовых стоков предусмотрен: жидких нечистот – в биотуалет, серых стоков – в герметичную емкость, с регулярным вывозом тех и других стоков;

- заправка техники осуществляется специальными герметичными приспособлениями, исключающими разлив ГСМ на рельеф и попадание в грунтовые воды и поверхностные водотоки, в специально оборудованном месте за территорией водоохранной зоны;

- неиспользованные запасы битума, трубной продукции, строительных материалов после окончания работ вывозятся с территории работ;

- сбор твердых бытовых отходов (далее – ТБО) на период строительных работ предусмотрен в металлический контейнер, с вывозом на полигон ТБО;

- для исключения загрязнения грунта и подземных вод предусмотрена антикоррозийная защита металлических конструкций – обработка металлоконструкций битумной мастикой;

- не допускается применение минеральных удобрений при биологической рекультивации;

- открытые котлованы не должны продолжительное время находиться открытыми;

- ремонт техники должен проводиться на ремонтной базе строительной организации;

- запрещается проведение работ, связанных с непосредственным воздействием на водный объект, его берега в весенне-нерестовый период, с 15 апреля по 15 июня;

- необходимо проводить регулярную очистку водоотводных лотков раз в месяц.

- необходимо проводить регулярную очистку поверхности крышки патрона от крупного мусора. Процедура проводится раз в месяц.
- необходимо исключить попадание сухой соли или влажной на фильтр-патрон, требуется предварительное растворение.
- необходимо исключить кристаллизацию солей на угле, т.к. это ухудшит их фильтрующие свойства.

В соответствии со статьей 65 Водного кодекса Российской Федерации, в границах водоохраной зоны реки запрещается:

- использование сточных вод в целях повышения почвенного плодородия;
- размещение кладбищ, скотомогильников, объектов размещения отходов производства и потребления, химических, взрывчатых, токсичных, отравляющих и ядовитых веществ, пунктов захоронения радиоактивных отходов, а также загрязнение территории загрязняющими веществами, предельно допустимые концентрации которых в водах водных объектов рыбохозяйственного значения не установлены;
- осуществление авиационных мер по борьбе с вредными организмами;
- движение и стоянка транспортных средств (кроме специальных транспортных средств), за исключением их движения по дорогам и стоянки на дорогах и в специально оборудованных местах, имеющих твердое покрытие;
- строительство и реконструкция автозаправочных станций, складов горюче-смазочных материалов (за исключением случаев, если автозаправочные станции, склады горюче-смазочных материалов размещены на территориях портов, инфраструктуры внутренних водных путей, в том числе баз (сооружений) для стоянки маломерных судов, объектов органов федеральной службы безопасности), станций технического обслуживания, используемых для технического осмотра и ремонта транспортных средств, осуществление мойки транспортных средств;
- хранение пестицидов и агрохимикатов (за исключением хранения агрохимикатов в специализированных хранилищах на территориях морских портов за пределами границ прибрежных защитных полос), применение пестицидов и агрохимикатов;
- сброс сточных, в том числе дренажных, вод;
- разведка и добыча общераспространенных полезных ископаемых (за исключением случаев, если разведка и добыча общераспространенных полезных ископаемых осуществляются пользователями недр, осуществляющими разведку и добычу иных видов полезных ископаемых, в границах предоставленных им в соответствии с законодательством Российской Федерации о недрах горных отводов и (или) геологических отводов на основании утвержденного технического проекта в соответствии со статьей 19.1 Закона Российской Федерации от 21 февраля 1992 года № 2395-1 «О недрах»).

В границах прибрежных защитных полос запрещаются:

- распашка земель;
- размещение отвалов размываемых грунтов;
- выпас сельскохозяйственных животных и организация для них летних лагерей, ванн.

На период эксплуатации объекта предусмотрены локальные очистные сооружения, обеспечивающие охрану водных объектов от загрязнения, засорения, заиливания и истощения вод: локальные очистные сооружения для очистки сточных вод (в том числе дождевых, талых, инфильтрационных, поливомоечных и дренажных вод), обеспечивающие их очистку исходя из нормативов, установленных в соответствии с требованиями законодательства в области охраны окружающей среды и Водного кодекса.

Отвод воды из колодца осуществляется по водоотводной канаве, укрепленной монолитным бетоном по слою щебня. Сброс очищенной воды осуществляется в реку.

В целях снижения концентрации загрязняющих веществ в стоке, отводимом после очистки в окружающую среду, в период эксплуатации объекта необходимо осуществлять:

- регулярную механизированную уборку проезжей части от пыли, продуктов износа шин, мусора;
- регулярную очистку защитных решеток дождеприемных колодцев и фильтрующих патронов;
- периодическую регенерацию загрузки фильтрующих патронов, согласно рекомендациям производителя.

Выполнение предусмотренных мероприятий позволит предотвратить негативное воздействие на поверхностные водные объекты и подземные воды.

9. Информация о необходимости осуществления мероприятий по защите территории от чрезвычайных ситуаций природного и техногенного характера, в том числе по обеспечению пожарной безопасности и гражданской обороны

Информация о необходимости осуществления мероприятий по защите территорий от чрезвычайных ситуаций природного и техногенного характера приведена в таблице № 3.

Таблица № 3

Наименование источника ЧС	Мероприятия по защите территории от ЧС
1	2
1. Техногенные	чрезвычайные ситуации
<i>1.1. Транспортные аварии (катастрофы)</i>	
1.1. Аварии (катастрофы) на автодорогах (крупные дорожно-транспортные аварии и катастрофы)	Необходимы меры по обеспечению качества состояния дорожного покрытия, прогнозированию уровня загрузки движения, обеспечению параметров поперечного профиля участка дороги и условий видимости согласно нормам.
<i>1.2. Пожары и взрывы (с возможным последующим горением)</i>	
1.2.1. Пожары в зданиях, сооружениях производственного назначения	На территории строительства не расположены здания и сооружения производственного назначения. Мероприятий не требуется.

1	2
1.2.2. Пожары на автомобильном транспорте	<p>В соответствии с требованиями ГОСТ 12.1.004-91 «Система стандартов безопасности труда. Пожарная безопасность. Общие требования» пожарная безопасность объекта обеспечивается системой, включающей в себя систему предотвращения пожаров, систему противопожарной защиты, организационно-технические мероприятия. Целью создания систем предотвращения пожаров является исключение условий возникновения пожаров.</p> <p>Основные функции системы обеспечения пожарной безопасности на линейном объекте следующие:</p> <ul style="list-style-type: none"> – создание пожарной охраны и организация её деятельности; – разработка и осуществление мер пожарной безопасности; – реализация прав, обязанностей и ответственности в области пожарной безопасности на объекте; – научно-техническое обеспечение пожарной безопасности; – информационное обеспечение в области пожарной безопасности; – выполнение работ в области пожарной безопасности; – тушение пожаров и проведение аварийно-спасательных работ; – учет пожаров и их последствий; – установление особого противопожарного режима; – изучение сотрудниками эксплуатирующей организации пожарно-технического минимума. <p>На объекте проектирования необходимо осуществить разработку схемы оповещения и вызова службы пожарной охраны на случай нештатных ситуаций.</p> <p>Для объекта обслуживания необходима разработка организационных мероприятий, включающих назначение специалиста, ответственного за пожарную безопасность, регулярные осмотры линейного объекта и сооружений на нём, на предмет соблюдения правил пожарной безопасности.</p> <p>Все работники организации должны допускаться к работе только после прохождения противопожарного инструктажа, а при изменении специфики работы проходить дополнительное обучение по предупреждению и тушению возможных пожаров в порядке, установленном руководителем.</p> <p>Мероприятия по защите территории производятся согласно утвержденным планам оперативного реагирования подразделений пожарной охраны и аварийно-спасательных формирований на дорожно-транспортные происшествия, в том числе связанных с транспортными средствами, перевозящими опасные грузы.</p> <p>Для тушения возможного пожара привлекаются подразделения пожарной охраны, выезжающие согласно гарнизонному расписанию. К месту производства работ возможен подъезд по существующим дорогам. До приезда пожарных спасение людей осуществляется самостоятельно, с использованием спасательных средств и первичных средств пожаротушения.</p> <p>В случае возникновения чрезвычайной ситуации на территории проектирования линейного объекта по тревоге выезжает ближайшее по местоположению подразделение пожарной охраны: Гкпту Со ОПС Со № 14, Свердловская область, Туринский городской округ, село Городище, Советская улица – 12 минут.</p>
1.2.3. Пожары на транспортных средствах, перевозящих опасные грузы	

1	2
1.2.4. Обнаружение неразорвавшихся боеприпасов	Территория строительства не является районом вооруженных конфликтов, не располагается на местах бывших боевых действий и территориях бывших воинских формирований. Работы по предварительному обследованию территории производства работ на наличие взрывоопасных предметов не требуются.
1.2.5. Обнаружение взрывчатых веществ (боеприпасов)	Территория строительства не является районом вооруженных конфликтов, не располагается на местах бывших боевых действий и территориях бывших воинских формирований. Работы по предварительному обследованию территории производства работ на наличие взрывоопасных предметов не требуются.
<i>1.3. Гидродинамические аварии (прорыв плотин)</i>	
	Территория строительства не располагается в зоне влияния плотин. Мероприятия не требуются.
<p>2. Природные чрезвычайные ситуации</p> <p><i>2.1. Опасные геологические явления</i></p>	
2.1.1. Оползни, обвалы, осыпи	Территория строительства не относится к оползнеопасным районам. Мероприятия не требуются.
2.1.2. Землетрясения	Территория строительства не относится к сейсмоопасным районам. Мероприятия не требуются.
<i>2.2. Опасные метеорологические явления</i>	
2.2.1. Сильный ветер, в том числе шквал, смерч	Мероприятия по повышению внимания водителей личного и другого транспорта в период сложных погодных условий производятся согласно утвержденных планов прикрытия. Мероприятия по защите территории производятся согласно утвержденным планам оперативного реагирования подразделений пожарной охраны и аварийно-спасательных формирований на дорожно-транспортные происшествия.
2.2.2. Очень сильный дождь (мокрый снег, дождь со снегом)	
2.2.3. Сильный ливень (очень сильный ливневый дождь)	
2.2.4. Продолжительные сильные дожди	
2.2.5. Очень сильный снег	
2.2.6. Сильная метель	
2.2.7. Сильный туман	
2.2.8. Сильная пыльная (песчаная) буря	
2.2.9. Сход снежных лавин	Территория строительства не относится к лавиноопасным районам. Мероприятия не требуются.

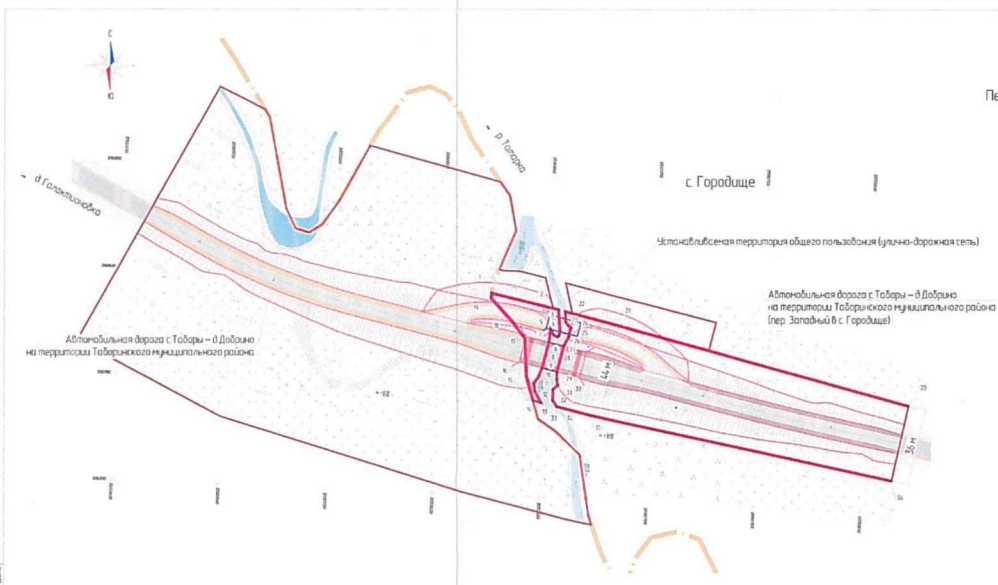
1	2
2.2.10. Гололедные явления	<p>Предотвращение развития гололедных явлений на дорожных покрытиях территории осуществляют дорожные организации (предприятия), занимающиеся зимним содержанием автомобильных дорог общего пользования. Для предупреждения образования или ликвидации зимней скользкости проводят следующие мероприятия:</p> <ul style="list-style-type: none"> – профилактическую обработку покрытий противогололедными материалами до появления зимней скользкости или в начале снегопада, чтобы предотвратить образование снежного наката; – ликвидацию снежно-ледяных отложений с помощью химических или комбинированных противогололедных материалов; – обработку снежно-ледяных отложений фрикционными материалами.
<i>2.3. Опасные гидрологические явления</i>	
2.3.1. Высокие уровни воды (паводок)	Требуетеся обеспечение положения элементов моста и бровок земляных сооружений на подходах к мосту над уровнями воды согласно требованиям СП 35.13330.2011, СП 34.13330.2021.
<i>2.4. Природные пожары</i>	
	Мероприятия осуществляются МЧС России в составе единой государственной системы предупреждения и ликвидации чрезвычайных ситуаций.

Список сокращений

а/д	автомобильная дорога
км	километр
с.	село
г.	город / год
га	гектар
№	номер
ЧС	чрезвычайная ситуация
м	метр
авт.	автомобили
сут.	сутки
км/ч	километры в час

Приложение № 2
к приказу Министерства строительства
и развития инфраструктуры
Свердловской области
от 13.07.2023 № 409-П

Чертеж красных линий, масштаб 1:1000
шифр 20(565)2020-ПГТ-1.1-1



Перечень координат характерных точек красных линий

№	X	Y
контур 1		
1	518489 041	2373004 290
2	518488 210	2373095 418
3	518473 815	2373096 144
4	518469 235	2373095 789
5	518468 944	2373094 948
6	518469 392	2373094 213
7	518472 045	2373091 814
8	518465 646	2373091 018
9	518454 656	2373087 880
10	518449 213	2373085 906
11	518446 798	2373083 980
12	518443 124	2373084 178
13	518437 829	2373067 233
14	518439 373	2373083 566
15	518450 200	2373080 400
16	518453 059	2373080 340
17	518467 720	2373079 840
18	518474 370	2373074 650
19	518486 580	2373064 070
1	518489 041	2373004 290
контур 2		
20	518436 010	2373294 020
21	518474 106	2373127 316
22	518480 312	2373098 668
23	518475 579	2373099 808
24	518473 943	2373099 870
25	518472 724	2373101 188
26	518469 778	2373100 411
27	518468 028	2373100 234
28	518464 115	2373097 884
29	518452 239	2373094 746
30	518448 471	2373094 638
31	518445 011	2373095 139
32	518443 874	2373092 951
33	518438 903	2373092 731
34	518435 845	2373094 944
35	518431 642	2373111 012
36	518400 881	2373251 149

Условные обозначения

- Границы территории, в отношении которой осуществляется разработка проекта планировки
- Условно обозначенные красные линии
- Границы населенных пунктов (село Городище)
- Ночера характерных точек условно обозначенных красных линий
- Территория общего пользования, условно обозначенная (улично-дорожная сеть)
- Водный объект - р. Таларка

Элементы улично-дорожной сети

- Проезжая часть
- Обочины автомобильной дороги
- Трапезины на автомобильной дороге в пределах населенного пункта
- Откосы насыпи автомобильной дороги
- Мост через р. Таларка
- Опора моста
- Склады (недействующие, не соответствующие нормативным документам)
- Временный мост на период реконструкции
- Проезжая часть временной обочины автомобильной дороги на период реконструкции

Примечания

1 Координаты характерных точек красных линий вычислены в МСК-66, зона 2

№ п/п	Классификация	Линейный объект	Площадь, кв. м	Дата
1	Генеральный план	Линейный объект	0,00	01.06.21
2	Планировка территории	Линейный объект	0,00	01.06.21
3	Специальный проект	Линейный объект	0,00	01.06.21
4	Специальный проект	Линейный объект	0,00	01.06.21
5	Специальный проект	Линейный объект	0,00	01.06.21
6	Специальный проект	Линейный объект	0,00	01.06.21
7	Специальный проект	Линейный объект	0,00	01.06.21
8	Специальный проект	Линейный объект	0,00	01.06.21
9	Специальный проект	Линейный объект	0,00	01.06.21
10	Специальный проект	Линейный объект	0,00	01.06.21
11	Специальный проект	Линейный объект	0,00	01.06.21
12	Специальный проект	Линейный объект	0,00	01.06.21
13	Специальный проект	Линейный объект	0,00	01.06.21
14	Специальный проект	Линейный объект	0,00	01.06.21
15	Специальный проект	Линейный объект	0,00	01.06.21
16	Специальный проект	Линейный объект	0,00	01.06.21
17	Специальный проект	Линейный объект	0,00	01.06.21
18	Специальный проект	Линейный объект	0,00	01.06.21
19	Специальный проект	Линейный объект	0,00	01.06.21
20	Специальный проект	Линейный объект	0,00	01.06.21
21	Специальный проект	Линейный объект	0,00	01.06.21
22	Специальный проект	Линейный объект	0,00	01.06.21
23	Специальный проект	Линейный объект	0,00	01.06.21
24	Специальный проект	Линейный объект	0,00	01.06.21
25	Специальный проект	Линейный объект	0,00	01.06.21
26	Специальный проект	Линейный объект	0,00	01.06.21
27	Специальный проект	Линейный объект	0,00	01.06.21
28	Специальный проект	Линейный объект	0,00	01.06.21
29	Специальный проект	Линейный объект	0,00	01.06.21
30	Специальный проект	Линейный объект	0,00	01.06.21
31	Специальный проект	Линейный объект	0,00	01.06.21
32	Специальный проект	Линейный объект	0,00	01.06.21
33	Специальный проект	Линейный объект	0,00	01.06.21
34	Специальный проект	Линейный объект	0,00	01.06.21
35	Специальный проект	Линейный объект	0,00	01.06.21
36	Специальный проект	Линейный объект	0,00	01.06.21

20(565)2020-ПНТ-11-1

Реконструкция населенной территории через р. Таларка, на в.п. № 66, с/п. Тобары и с. Городище, в границах территории, условно обозначенной (улично-дорожная сеть)

Основная часть проекта планировки территории

Чертеж красных линий, М 1:500

Институт «Дорпроект»

Приложение № 3
к приказу Министерства строительства
и развития инфраструктуры
Свердловской области
от 13.08.2023 № 409-17

Чертеж границ зон планируемого размещения линейного объекта, совмещенный
с чертежом границ зон планируемого размещения линейных объектов,
подлежащих реконструкции в связи с изменением их местоположения,
масштаб 1:1000, шифр 20(565)2020-ППТ-1.1-2

Приложение № 4
к приказу Министерства строительства
и развития инфраструктуры
Свердловской области
от 13.07.2023 № 409-П

Сведения об образуемых и изменяемых земельных участках и их частях,
том 3.2, шифр 20(565)2020-ПМТ-3.2



Общество с ограниченной ответственностью
 «Институт Дорпроект»

Заказчик: ГКУ СО «Управление автомобильных дорог»
 Государственный контракт от 24.08.2020 № 7-ПС/804

**Документация по планировке территории для размещения
 линейного объекта транспортной инфраструктуры
 регионального значения «Реконструкция мостового перехода
 через р. Татарку на км 7+884 а/д «Подъезд к с. Городище
 от км 108+129 а/д «с. Байкалово – с. Туринская Слобода –
 г. Туринск» на территории Туринского городского округа»**

**Проект межевания территории для размещения линейного объекта
 транспортной инфраструктуры регионального значения «Реконструкция
 мостового перехода через р. Татарку на км 7+884 а/д «Подъезд
 к с. Городище от км 108+129 а/д «с. Байкалово – с. Туринская Слобода –
 г. Туринск» на территории Туринского городского округа»**

**Основная часть проекта межевания территории
 Текстовая часть**

Том 3.2

Сведения об образуемых и изменяемых земельных участках и их частях

Шифр 20(565)2020-ПМТ-3.2

Директор

Главный инженер проекта



Д.В. Вылегжанин

А.Г. Токарев

Киров, 2022

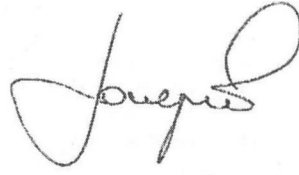
Состав документации по планировке территории

№ п/п	Наименование	Масштаб	Кол. листов	Гриф секретности
1	2	3	4	5
1.	Основная часть проекта планировки территории линейного объекта			
1.1.	Проект планировки территории. Графическая часть Том 1.1 Шифр 20(565)2020-ППТ-1.1	—	7	несекретно
	Чертеж красных линий Шифр 20(565)2020-ППТ-1.1-1	1:1000	1	несекретно
	Чертеж границ зон планируемого размещения линейного объекта, совмещенный с чертежом границ зон планируемого размещения линейных объектов, подлежащих реконструкции в связи с изменением их местоположения Шифр 20(565)2020-ППТ-1.1-2	1:1000	1	несекретно
1.2.	Положение о размещении линейного объекта Том 1.2. Шифр 20(565)2020-ППТ-1.2	—	23	несекретно
2.	Материалы по обоснованию проекта планировки территории линейного объекта			
2.1.	Материалы по обоснованию проекта планировки территории. Графическая часть Том 2.1 20(565)2020-ППТ-2.1	—	11	несекретно
	Схема расположения элементов планировочной структуры (территорий, занятых линейными объектами и (или) предназначенных для размещения линейных объектов) 20(565)2020-ППТ-2.1-1	1:10000	1	несекретно
	Схема использования территории в период подготовки проекта планировки территории 20(565)2020-ППТ-2.1-2	1:1000	1	несекретно
	Схема организации улично-дорожной сети и движения транспорта 20(565)2020-ППТ-2.1-3	1:1000	1	несекретно
	Схема вертикальной планировки территории, инженерной подготовки и инженерной защиты территории 20(565)2020-ППТ-2.1-4	1:1000	1	несекретно
	Схема границ зон с особыми условиями использования территорий, особо охраняемых природных территорий лесничеств, совмещенная со схемой границ территорий, подверженных риску возникновения чрезвычайных ситуаций природного и техногенного характера 20(565)2020-ППТ-2.1-5	1:1000	1	несекретно
	Схема конструктивных и планировочных решений 20(565)2020-ППТ-2.1-6	1:1000	1	несекретно
2.2.	Материалы по обоснованию проекта планировки территории. Пояснительная записка Том 2.2	—	155	несекретно

1	2	3	4	5
	20(565)2020-ППТ-2.2			
3. Основная часть проекта межевания территории				
3.1.	Материалы основной части проекта межевания территории в графической форме Том 3.1 20(565)2020-ПМТ-3.1	—	6	несекретно
	Чертеж межевания территории 20(565)2020-ПМТ-3.1-1	1:1000	1	несекретно
3.2.	Материалы основной части проекта межевания территории в текстовой форме Том 3.2 20(565)2020-ПМТ-3.2	—	24	несекретно
4. Материалы по обоснованию проекта межевания территории				
4.1.	Материалы по обоснованию проекта межевания территории в графической форме Том 4.1 20(565)2020-ПМТ-4.1	—	6	несекретно
	Чертеж фактического использования территории 20(565)2020-ПМТ-4.1-1	1:1000	1	несекретно
4.2.	Материалы по обоснованию проекта межевания территории. Текстовая часть Том 4.2 20(565)2020-ППТ-4.2	—	15	несекретно

Список исполнителей

Главный инженер



Токарев А.Г.

Инженер



Лучников М.Ю.

Содержание

Введение	38
1.Перечень образуемых земельных участков	41
2.Перечень координат характерных точек образуемых земельных участков.....	43
3.Сведения о границах территории, применительно к которой осуществляется подготовка проекта межевания, содержащие перечень координат характерных точек таких границ в системе координат, используемой для ведения Единого государственного реестра недвижимости.....	45
4.Перечень и сведения о площади образуемых участков, которые будут отнесены к территориям общего пользования или имуществу общего пользования, в том числе в отношении которых предполагаются резервирование и изъятие для государственных или муниципальных нужд.....	47
5.Вид разрешенного использования образуемых земельных участков, предназначенных для размещения линейных объектов и объектов капитального строительства, проектируемых в составе линейного объекта, а также существующих земельных участков, занятых линейными объектами и объектами капитального строительства, входящими в состав линейных объектов, в соответствии с проектом планировки территории.....	48
Список сокращений:	55

Введение

Проект межевания территории для размещения линейного объекта транспортной инфраструктуры регионального значения «Реконструкция мостового перехода через р. Татарку на км 7+884 а/д «Подъезд к с. Городище от км 108+129 а/д «с. Байкалово – с. Туринская Слобода – г. Туринск» на территории Туринского городского округа» (далее – линейный объект) разработан в рамках государственного контракта от 24.08.2020 № 7-ПС/804 на выполнение работ по разработке проектной документации по объекту «Реконструкция мостового перехода через р. Татарку на км 7+884 а/д «Подъезд к с. Городище от км 108+129 а/д «с. Байкалово – с. Туринская Слобода – г. Туринск» между государственным казенным учреждением Свердловской области «Управление автомобильных дорог» (далее – ГКУ СО «Управление автодорог») и обществом с ограниченной ответственностью «Институт Дорпроект» на основании приказа Министерства строительства и развития инфраструктуры Свердловской области от 07.05.2020 № 307-П «О принятии решения о подготовке документации по планировке территории для размещения линейного объекта транспортной инфраструктуры регионального значения «Реконструкция мостового перехода через р. Татарку на км 7+884 а/д «Подъезд к с. Городище от км 108+129 а/д «с. Байкалово – с. Туринская Слобода – г. Туринск» на территории Туринского городского округа» (далее – приказ Министерства строительства и развития инфраструктуры Свердловской области от 07.05.2020 № 307-П).

Перечень нормативной-правовой, методической базы и ранее выполненных работ:

постановление Правительства Российской Федерации от 12.05.2017 № 564 «Об утверждении Положения о составе и содержании документации по планировке территории, предусматривающей размещение одного или нескольких линейных объектов» (далее – постановление Правительства Российской Федерации от 12.05.2017 № 564);

Федеральный закон от 8 ноября 2007 года № 257-ФЗ «Об автомобильных дорогах и о дорожной деятельности в Российской Федерации и о внесении изменений в отдельные законодательные акты Российской Федерации» (далее – Федеральный Закон от 8 ноября 2007 года № 257-ФЗ);

Федеральный закон от 24 июля 2007 года № 221-ФЗ «О кадастровой деятельности» (далее – Федеральный закон от 24 июля 2007 года № 221-ФЗ);

Градостроительный кодекс Российской Федерации;

Водный кодекс Российской Федерации;

Лесной кодекс Российской Федерации;

Земельный кодекс Российской Федерации;

постановление Правительства Российской Федерации от 02.09.2009 № 717 «О нормах отвода земель для размещения автомобильных дорог и (или) объектов дорожного сервиса» (далее – постановление Правительства Российской Федерации от 02.09.2009 № 717);

СП 42.13330.2016. Свод правил. Градостроительство. Планировка и застройка городских и сельских поселений. Актуализированная редакция СНиП 2.07.01-89*;

СП 51.13330.2011 «Защита от шума. Актуализированная редакция СНиП 23-03-2003»;

СП 34.13330.2012 «Автомобильные дороги. Актуализированная редакция СНиП 2.05.02-85»;

постановление Главного государственного санитарного врача Российской Федерации от 25.09.2007 № 74 «О введении в действие новой редакции санитарно-эпидемиологических правил и нормативов СанПиН 2.2.1/2.1.1.1200-03 «Санитарно-защитные зоны и санитарная классификация предприятий, сооружений и иных объектов» ГОСТ Р 52766-2007 «Национальный стандарт Российской Федерации. Дороги автомобильные общего пользования. Элементы обустройства. Общие требования»;

ГОСТ Р 52766-2007 «Национальный стандарт Российской Федерации. Дороги автомобильные общего пользования. Элементы обустройства. Общие требования»;

РДС 30-201-98 «Инструкция о порядке проектирования и установления красных линий в городах и других поселениях Российской Федерации»;

приказ Министерства транспорта и дорожного хозяйства Свердловской области от 04.05.2022 № 172 «Об установлении придорожных полос автомобильных дорог регионального значения»;

Схема территориального планирования Свердловской области, утвержденная постановлением Правительства Свердловской области от 31.08.2009 № 1000-ПП «Об утверждении Схемы территориального планирования Свердловской области» (далее – Схема территориального планирования Свердловской области);

Генеральный план Туринского городского округа, утвержденный решением Думы Туринского городского округа от 20.12.2012 № 89 «Об утверждении Генерального плана Туринского городского округа», с учетом утвержденных изменений на момент разработки документации по планировке территории (далее – Генеральный план Туринского городского округа);

Правила землепользования и застройки Туринского городского округа, утвержденные решением Думы Туринского городского округа от 28.03.2019 № 153 «Об утверждении правил землепользования и застройки Туринского городского округа», с учетом утвержденных изменений на момент разработки документации по планировке территории (далее – Правила землепользования и застройки Туринского городского округа);

постановление Правительства Свердловской области от 15.03.2010 № 380-ПП «Об утверждении нормативов градостроительного проектирования Свердловской области»;

приказ Федеральной службы государственной регистрации, кадастра и картографии от 10.11.2020 № П/0412 «Об утверждении классификатора видов разрешенного использования земельных участков» (далее – приказ Федеральной службы государственной регистрации, кадастра и картографии от 10.11.2020 № П/0412);

Федеральный Закон от 25 июня 2002 года № 73-ФЗ «Об объектах культурного наследия (памятниках истории и культуры) народов Российской Федерации» (далее – Федеральный Закон от 25 июня 2002 года № 73-ФЗ);

результаты инженерных изысканий, выполненные ООО «Институт Дорпроект», (инженерно-геодезические изыскания (технический отчет 19(564)2020-ИГДИ от 2020 года с изысканиями от сентября 2020 года), инженерно-геологические изыскания (технический отчет 19(564)2020-ИГИ от 2020 года с изысканиями от сентября 2020 года), инженерно-экологические изыскания (технический отчет 19(564)2020-ИЭИ от 2020 года с изысканиями от сентября 2020 года), инженерно-гидрометеорологические изыскания (технический отчет 19(564)2020-ИГМИ от 2020 года с изысканиями от сентября 2020 года)).

1. Перечень образуемых земельных участков

Таблица № 1

№ п/п	Условные номера образуемых земельных участков	Номера характерных точек образуемых земельных участков	Кадастровые номера земельных участков, из которых образуются земельные участки	Сведения об отнесении исходного земельного участка к определенной категории земель	Вид разрешенного использования исходных земельных участков	Право обладать исходных земельных участков	Площадь образуемых земельных участков, кв. м	Способы образования земельных участков	Сведения об отнесении (неотнесении) образуемых земельных участков к территории общего пользования	Сведения об отнесении образуемого земельного участка к определенной категории земель	Цель планируемого использования земельного участка	Видов разрешенного использования земельного участка	Право обладать образуемого земельного участка	Примечание
1	2	3	4	5	6	7	8	9	10	11	12	13	14	15
1	:ЗУ1 (2 контура)	1-15; 1-11	Земли кадастрового квартала 66:30:0103004	Земли промышленности, энергетики, транспорта, связи, радиовещания, телевидения, информатики, земли для обеспечения космической деятельности, земли обороны, безопасности и земли иного специального назначения	Автомобильный транспорт (код 7.2)	-	4456	Образование земельного участка из земель, государственная собственность на которые не разграничена	Не относится к территории общего пользования	Земли промышленности, энергетики, транспорта, связи, радиовещания, телевидения, информатики, земли для обеспечения космической деятельности, земли обороны, безопасности и земли иного специального назначения	Постоянный отвод	Автомобильный транспорт (код 7.2)	ГКУ СО «Управление автомобильных дорог»	Образование земельного участка из земель в зоне линейных объектов автомобильного транспорта в соответствии с ПЗЗ
2	:ЗУ2 (2 контура)	1-21; 1-29	Земли кадастрового квартала 66:30:2001001	Земли населённых пунктов	12.0 Земельные участки (территории) общего пользования	-	4681	Образование земельного участка из земель, государственная собственность на которые не разграничена	Относится к территории общего пользования	Земли населённых пунктов	Постоянный отвод	Земельные участки (территории) общего пользования (код 12.0)	ГКУ СО «Управление автомобильных дорог»	Образование земельного участка из земель в зоне транспортной инфраструктуры в соответствии с Генеральным планом и ПЗЗ
3	:ЗУ3	1-5	Земли кадастрового квартала 66:30:2001002	Земли населённых пунктов	12.0 Земельные участки (территории) общего пользования	-	695	Образование земельного участка из земель, государственная собственность на которые не разграничена	Относится к территории общего пользования	Земли населённых пунктов	Постоянный отвод	Земельные участки (территории) общего пользования (код 12.0)	ГКУ СО «Управление автомобильных дорог»	Образование земельного участка из земель в зоне транспортной инфраструктуры в соответствии с Генеральным планом и ПЗЗ

1	2	3	4	5	6	7	8	9	10	11	12	13	14	15
4	:3У4	1-6	Земли кадастрового квартала 66:30:0103004	Земли промышленности, энергетики, транспорта, связи, радиовещания, телевидения, информатики, земли для обеспечения космической деятельности, земли обороны, безопасности и земли иного специального назначения	Автомобильный транспорт (код 7.2)	-	463	Образование земельного участка из земель, государственная собственность на которые не разграничена	Не относится к территории общего пользования	Земли промышленности, энергетики, транспорта, связи, радиовещания, телевидения, информатики, земли для обеспечения космической деятельности, земли обороны, безопасности и земли иного специального назначения	Временный отвод	Автомобильный транспорт (код 7.2)	-	Образование земельного участка из земель в зоне линейных объектов автомобильного транспорта в соответствии с ПЗЗ
5	:3У5 (2 контура)	1-7; 1-5	Земли кадастрового квартала 66:30:2001001	Земли населённых пунктов	12.0 Земельные участки (территории) общего пользования	-	1249	Образование земельного участка из земель, находящихся в государственной или муниципальной собственности	Относится к территории общего пользования	Земли населённых пунктов	Временный отвод	Земельные участки (территории) общего пользования (код 12.0)	-	Образование земельного участка из земель в зоне транспортной инфраструктуры в соответствии с Генеральным планом и ПЗЗ

Существующие земельные участки с кадастровыми номерами 66:30:0103004:40 (входящий в единое землепользование 66:30:0000000:17), 66:30:2001001:252 (входящий в единое землепользование 66:30:0000000:152), 66:30:2001001:253 (входящий в единое землепользование 66:30:0000000:152), 66:30:2001002:37 (входящий в единое землепользование 66:30:0000000:152), предназначенные под постоянный отвод автомобильной дороги регионального значения «Подъезд к с. Городище от км 108+129 а/д «с. Байкалово – с. Туринская Слобода – г. Туринск», сохраняются.

2. Перечень координат характерных точек образуемых земельных участков

Ведомость координат характерных точек образуемых земельных участков выполнена в МСК-66, зона 2 и представлена в таблице № 2.

Таблица № 2

Условный номер образуемого земельного участка	№ точки	X	Y
1	2	3	4
:ЗУ1(1)	1	518531.982	2372907.146
	2	518542.189	2372912.878
	3	518517.425	2372960.805
	4	518512.951	2372964.007
	5	518510.291	2372969.533
	6	518511.071	2372975.611
	7	518497.398	2373031.076
	8	518489.041	2373064.290
	9	518486.580	2373064.070
	10	518474.720	2373074.650
	11	518467.720	2373079.840
	12	518484.250	2373021.800
	13	518496.220	2372981.980
	14	518506.250	2372955.720
	15	518518.700	2372930.320
	1	518531.982	2372907.146
:ЗУ1(2)	1	518518.572	2372899.614
	2	518505.480	2372923.230
	3	518492.570	2372949.580
	4	518482.030	2372977.140
	5	518469.820	2373017.710
	6	518453.950	2373080.340
	7	518450.230	2373080.460
	8	518438.793	2373083.568
	9	518444.079	2373063.528
	10	518477.686	2372956.813
	11	518510.796	2372895.247
:ЗУ2(1)	1	518518.572	2372899.614
	1	518489.041	2373064.290
	2	518481.210	2373095.418
	3	518471.585	2373096.144

1	2	3	4
	4	518469.235	2373095.789
	5	518468.594	2373094.948
	6	518469.392	2373093.211
	7	518472.045	2373091.814
	8	518465.946	2373091.018
	9	518454.050	2373087.880
	10	518449.233	2373085.906
	11	518446.798	2373083.980
	12	518443.124	2373084.378
	13	518437.829	2373087.223
	14	518438.793	2373083.568
	15	518450.230	2373080.460
	16	518453.950	2373080.340
	17	518455.690	2373086.060
	18	518463.310	2373088.300
	19	518467.720	2373079.840
	20	518474.720	2373074.650
	21	518486.580	2373064.070
	1	518489.041	2373064.290
	1	518480.323	2373098.668
	2	518474.106	2373122.236
	3	518462.015	2373165.656
	4	518436.016	2373259.020
	5	518423.785	2373256.279
	6	518425.480	2373249.670
	7	518437.470	2373197.510
	8	518446.680	2373156.010
	9	518453.970	2373128.050
	10	518459.460	2373102.500
	11	518452.530	2373100.510
	12	518443.130	2373125.980
	13	518435.820	2373153.810
	14	518425.950	2373196.000
:3Y2(2)	15	518417.120	2373234.100
	16	518420.935	2373159.529
	17	518431.554	2373111.012
	18	518435.845	2373094.744
	19	518438.903	2373092.731
	20	518443.874	2373092.951
	21	518445.961	2373095.139
	22	518448.457	2373094.658
	23	518452.239	2373094.746
	24	518464.135	2373097.884
	25	518468.429	2373100.224
	26	518469.778	2373100.411
	27	518472.724	2373101.188
	28	518473.202	2373100.353
	29	518475.579	2373098.808
	1	518480.323	2373098.668

1	2	3	4
:3У3	1	518417.120	2373234.100
	2	518413.980	2373247.830
	3	518412.806	2373253.820
	4	518400.881	2373251.149
	5	518420.935	2373159.529
	1	518417.120	2373234.100
:3У4	1	518497.398	2373031.076
	2	518510.682	2373034.549
	3	518501.827	2373068.121
	4	518500.385	2373067.837
	5	518493.060	2373064.650
	6	518489.041	2373064.290
	1	518497.398	2373031.076
:3У5(1)	1	518489.041	2373064.290
	2	518493.060	2373064.650
	3	518500.385	2373067.837
	4	518499.679	2373069.288
	5	518499.360	2373077.473
	6	518496.237	2373089.311
	7	518481.837	2373092.928
	1	518489.041	2373064.290
:3У5(2)	1	518493.723	2373098.843
	2	518475.200	2373169.071
	3	518462.015	2373165.656
	4	518474.106	2373122.236
	5	518479.463	2373101.927
	1	518493.723	2373098.843

3. Сведения о границах территории, применительно к которой осуществляется подготовка проекта межевания, содержащие перечень координат характерных точек таких границ в системе координат, используемой для ведения Единого государственного реестра недвижимости

Границы проекта межевания территории проходят на участке расположения линейного объекта на территории Туринского городского округа Свердловской области. Границы проекта межевания территории совпадают с границами проекта планировки территории. Площадь проекта межевания территории – 3,41 га.

Ведомость координат характерных точек границ территории проекта межевания выполнена в МСК-66, зона 2 и представлена в таблице № 3.

Ведомость координат характерных точек границ территории, применительно
 которой осуществляется подготовка проекта межевания территории

№ точки	X	Y
1	2	3
Контур 1		
1	518467,190	2372870,747
2	518510,796	2372895,247
3	518542,189	2372912,878
4	518585,792	2372937,366
5	518575,043	2372958,237
6	518571,390	2372960,410
7	518528,540	2372968,220
8	518519,440	2372972,510
9	518517,410	2372978,860
10	518521,230	2372985,020
11	518532,850	2372993,320
12	518558,020	2373007,311
13	518541,059	2373068,219
14	518534,510	2373072,700
15	518518,250	2373075,610
16	518500,385	2373067,837
17	518499,679	2373069,289
18	518499,360	2373077,473
19	518496,237	2373089,311
20	518481,837	2373092,928
21	518481,210	2373095,418
22	518477,749	2373095,679
23	518476,937	2373098,758
24	518480,323	2373098,668
25	518479,463	2373101,927
26	518493,723	2373098,844
27	518475,200	2373169,071
28	518462,015	2373165,656
29	518436,016	2373259,020
30	518400,881	2373251,149
31	518431,554	2373111,012
32	518435,845	2373094,744
33	518438,903	2373092,731
34	518443,874	2373092,951
35	518445,961	2373095,139
36	518448,457	2373094,658
37	518452,239	2373094,746
38	518454,050	2373087,880
39	518449,233	2373085,906
40	518446,798	2373083,980
41	518443,124	2373084,378
42	518437,829	2373087,223
43	518438,793	2373083,568

1	2	3
44	518430,100	2373085,930
45	518424,280	2373094,140
46	518413,090	2373105,510
47	518385,120	2373109,550
48	518380,396	2373110,939
49	518382,929	2373099,284
50	518396,025	2373049,633
51	518431,406	2372937,287
1	518467,190	2372870,747
Контур 2		
52	518472,045	2373091,814
53	518469,392	2373093,211
54	518468,594	2373094,948
55	518469,235	2373095,789
56	518470,929	2373096,045
57	518469,778	2373100,411
58	518468,429	2373100,224
59	518464,135	2373097,884
60	518465,946	2373091,018
52	518472,045	2373091,814

4. Перечень и сведения о площади образуемых участков, которые будут отнесены к территориям общего пользования или имуществу общего пользования, в том числе в отношении которых предполагаются резервирование и изъятие для государственных или муниципальных нужд

Согласно пункту 12 статьи 1 Градостроительного кодекса Российской Федерации территории общего пользования – территории, которыми беспрепятственно пользуется неограниченный круг лиц (в том числе площади, улицы, проезды, набережные, береговые полосы водных объектов общего пользования, скверы, бульвары). Согласно пункту 11 статьи 1 Градостроительного кодекса Российской Федерации красные линии – линии, которые обозначают границы территорий общего пользования и подлежат установлению, изменению или отмене в документации по планировке территории. С учетом размещения части линейного объекта за границами населенных пунктов документация по планировке территории не предусматривает установку красных линий за границами населенных пунктов. образуемые земельные участки :ЗУ1 (4456 кв. м), :ЗУ4 (463 кв. м), расположенные за границами населенных пунктов, не относятся к территориям общего пользования. В соответствии с этим образуемые участки, которые будут отнесены к территориям общего пользования:

:ЗУ2 – 4681 кв. м;

:ЗУ3 – 695 кв. м;

:ЗУ5 – 1249 кв. м.

Вместе с тем, согласно пункту 3 статьи 5 Федерального закона от 8 ноября 2007 года № 257-ФЗ к автомобильным дорогам общего пользования относятся автомобильные дороги, предназначенные для движения транспортных средств неограниченного круга лиц. Автомобильная дорога регионального значения

«Подъезд к с. Городище от км 108+129 а/д «с. Байкалово – с. Туринская Слобода – г. Туринск» является автомобильной дорогой общего пользования.

Резервирование и изъятие для государственных или муниципальных нужд не требуется.

Существующие земельные участки с кадастровыми номерами 66:30:0103004:40 (входящий в единое землепользование 66:30:0000000:17), 66:30:2001001:252 (входящий в единое землепользование 66:30:0000000:152), 66:30:2001001:253 (входящий в единое землепользование 66:30:0000000:152), 66:30:2001002:37 (входящий в единое землепользование 66:30:0000000:152), предназначенные под постоянный отвод автомобильной дороги регионального значения «Подъезд к с. Городище от км 108+129 а/д «с. Байкалово – с. Туринская Слобода – г. Туринск», сохраняются.

5. Вид разрешенного использования образуемых земельных участков, предназначенных для размещения линейных объектов и объектов капитального строительства, проектируемых в составе линейного объекта, а также существующих земельных участков, занятых линейными объектами и объектами капитального строительства, входящими в состав линейных объектов, в соответствии с проектом планировки территории.

Вид разрешенного использования образуемых земельных участков указан в таблице № 4 в соответствии с приказом Федеральной службы государственной регистрации, кадастра и картографии от 10.11.2020 № П/0412.

Таблица № 4

Условные номера образуемых земельных участков	Виды разрешенного использования	Описание вида разрешенного использования земельного участка
1	2	3
:ЗУ1	Автомобильный транспорт (код 7.2)	Размещение зданий и сооружений автомобильного транспорта. Содержание данного вида разрешенного использования включает в себя содержание видов разрешенного использования с кодами 7.2.1 – 7.2.3
	Размещение автомобильных дорог (код 7.2.1)	Размещение автомобильных дорог за пределами населенных пунктов и технически связанных с ними сооружений, придорожных стоянок (парковок) транспортных средств в границах городских улиц и дорог, за исключением

1	2	3
		<p>предусмотренных видами разрешенного использования с кодами 2.7.1, 4.9, 7.2.3, а также некапитальных сооружений, предназначенных для охраны транспортных средств; размещение объектов, предназначенных для размещения постов органов внутренних дел, ответственных за безопасность дорожного движения</p>
:ЗУ2	<p>Земельные участки (территории) общего пользования (код 12.0)</p>	<p>Земельные участки общего пользования. Содержание данного вида разрешенного использования включает в себя содержание видов разрешенного использования с кодами 12.0.1-12.0.2</p>
	<p>Улично-дорожная сеть (код 12.0.1)</p>	<p>Размещение объектов улично-дорожной сети: автомобильных дорог, трамвайных путей и пешеходных тротуаров в границах населенных пунктов, пешеходных переходов, бульваров, площадей, проездов, велодорожек и объектов велотранспортной и инженерной инфраструктуры; размещение придорожных стоянок (парковок) транспортных средств в границах городских улиц и дорог, за исключением предусмотренных видами разрешенного использования с кодами 2.7.1, 4.9, 7.2.3, а также некапитальных сооружений, предназначенных для охраны транспортных средств</p>

1	2	3
:ЗУЗ	Земельные участки (территории) общего пользования (код 12.0)	Земельные участки общего пользования. Содержание данного вида разрешенного использования включает в себя содержание видов разрешенного использования с кодами 12.0.1-12.0.2
	Улично-дорожная сеть (код 12.0.1)	Размещение объектов улично-дорожной сети: автомобильных дорог, трамвайных путей и пешеходных тротуаров в границах населенных пунктов, пешеходных переходов, бульваров, площадей, проездов, велодорожек и объектов велотранспортной и инженерной инфраструктуры; размещение придорожных стоянок (парковок) транспортных средств в границах городских улиц и дорог, за исключением предусмотренных видами разрешенного использования с кодами 2.7.1, 4.9, 7.2.3, а также некапитальных сооружений, предназначенных для охраны транспортных средств
:ЗУ4	Автомобильный транспорт (код 7.2)	Размещение зданий и сооружений автомобильного транспорта. Содержание данного вида разрешенного использования включает в себя содержание видов разрешенного использования с кодами 7.2.1 – 7.2.3

1	2	3
	Размещение автомобильных дорог (код 7.2.1)	Размещение автомобильных дорог за пределами населенных пунктов и технически связанных с ними сооружений, придорожных стоянок (парковок) транспортных средств в границах городских улиц и дорог, за исключением предусмотренных видами разрешенного использования с кодами 2.7.1, 4.9, 7.2.3, а также некапитальных сооружений, предназначенных для охраны транспортных средств; размещение объектов, предназначенных для размещения постов органов внутренних дел, ответственных за безопасность дорожного движения
:ЗУ5	Земельные участки (территории) общего пользования (код 12.0)	Земельные участки общего пользования. Содержание данного вида разрешенного использования включает в себя содержание видов разрешенного
	Улично-дорожная сеть (код 12.0.1)	использования с кодами 12.0.1-12.0.2 Размещение объектов улично-дорожной сети: автомобильных дорог, трамвайных путей и пешеходных тротуаров в границах населенных пунктов, пешеходных переходов, бульваров, площадей, проездов, велодорожек и объектов велотранспортной и инженерной инфраструктуры; размещение придорожных стоянок (парковок) транспортных средств в границах городских улиц и дорог, за исключением

1	2	3
		предусмотренных видами разрешенного использования с кодами 2.7.1, 4.9, 7.2.3, а также некапитальных сооружений, предназначенных для охраны транспортных средств

Существующие земельные участки с кадастровыми номерами 66:30:0103004:40 (входящий в единое землепользование 66:30:0000000:17), 66:30:2001001:252 (входящий в единое землепользование 66:30:0000000:152), 66:30:2001001:253 (входящий в единое землепользование 66:30:0000000:152), 66:30:2001002:37 (входящий в единое землепользование 66:30:0000000:152), предназначенные под постоянный отвод автомобильной дороги регионального значения «Подъезд к с. Городище от км 108+129 а/д «с. Байкалово – с. Туринская Слобода – г. Туринск», сохраняются.

Вид разрешенного использования существующих сохраняемых земельных участков указан в таблице № 5 в соответствии с приказом Федеральной службы государственной регистрации, кадастра и картографии от 10.11.2020 № П/0412.

Таблица № 5

Кадастровые номера существующих земельных участков	Виды разрешенного использования	Описание вида разрешенного использования земельного участка
1	2	3
66:30:0103004:40	Автомобильный транспорт (код 7.2)	Размещение зданий и сооружений автомобильного транспорта. Содержание данного вида разрешенного использования
	Размещение автомобильных дорог (код 7.2.1)	Размещение автомобильных дорог за пределами населенных пунктов и технически связанных с ними сооружений, придорожных стоянок (парковок) транспортных средств в границах городских улиц и дорог, за исключением предусмотренных видами разрешенного использования с кодами 2.7.1, 4.9, 7.2.3, а также некапитальных сооружений, предназначенных для охраны транспортных средств; размещение объектов, предназначенных для размещения постов органов внутренних дел, ответственных за безопасность дорожного движения

1	2	3
66:30:2001001:252	<p>Земельные участки (территории) общего пользования (код 12.0)</p> <p>Улично-дорожная сеть (код 12.0.1)</p>	<p>Земельные участки общего пользования. Содержание данного вида разрешенного использования включает в себя содержание видов разрешенного использования с кодами 12.0.1-12.0.2</p> <p>Размещение объектов улично-дорожной сети: автомобильных дорог, трамвайных путей и пешеходных тротуаров в границах населенных пунктов, пешеходных переходов, бульваров, площадей, проездов, велодорожек и объектов велотранспортной и инженерной инфраструктуры; размещение придорожных стоянок (парковок) транспортных средств в границах городских улиц и дорог, за исключением предусмотренных видами разрешенного использования с кодами 2.7.1, 4.9, 7.2.3, а также некапитальных сооружений, предназначенных для охраны транспортных средств</p>
66:30:2001001:253	<p>Земельные участки (территории) общего пользования (код 12.0)</p>	<p>Земельные участки общего пользования. Содержание данного вида разрешенного использования включает в себя содержание видов разрешенного использования с кодами 12.0.1-12.0.2</p>
	<p>Улично-дорожная сеть (код 12.0.1)</p>	<p>Размещение объектов улично-дорожной сети: автомобильных дорог, трамвайных путей и пешеходных тротуаров в границах населенных пунктов, пешеходных переходов, бульваров, площадей, проездов, велодорожек и объектов велотранспортной и инженерной инфраструктуры; размещение придорожных стоянок (парковок) транспортных средств в границах городских улиц и дорог, за исключением предусмотренных видами разрешенного использования с кодами 2.7.1, 4.9, 7.2.3, а также некапитальных сооружений, предназначенных для охраны транспортных средств</p>

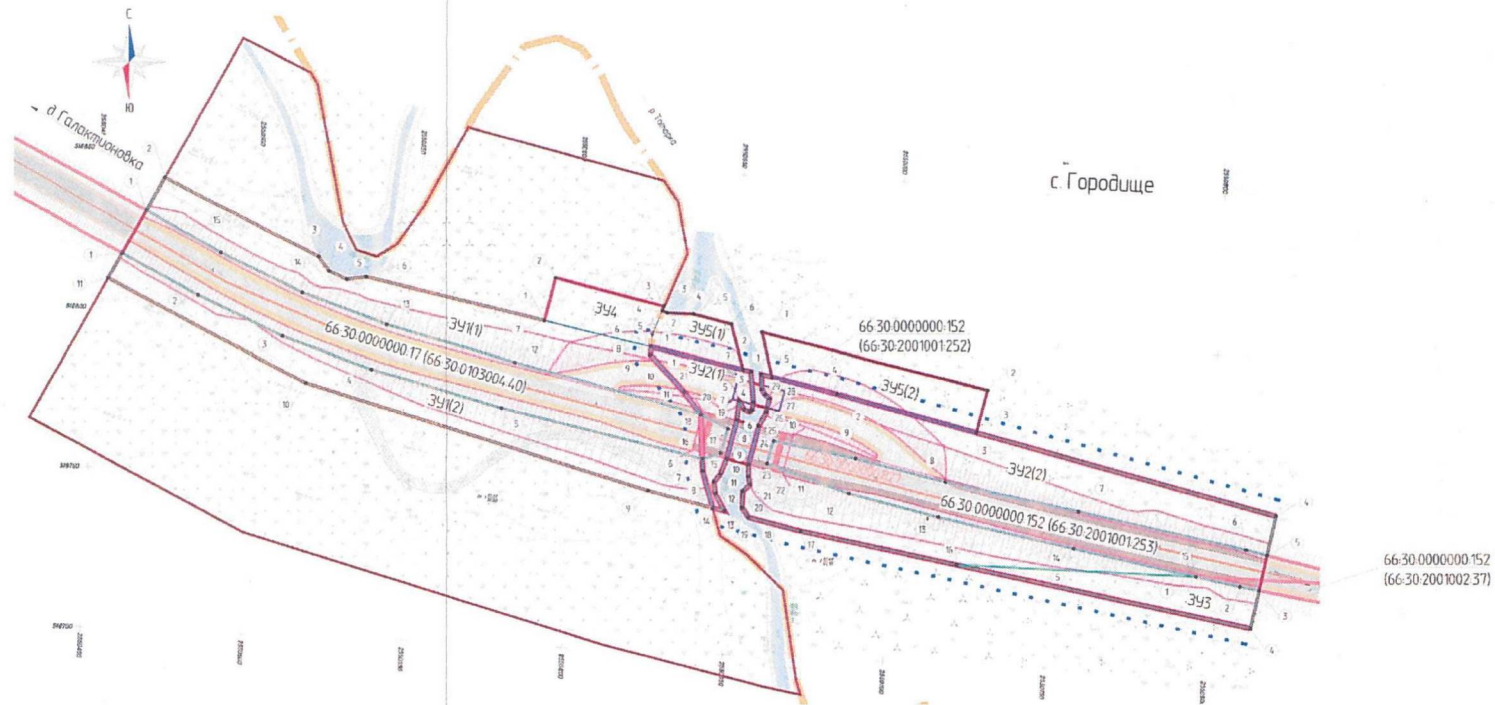
1	2	3
66:30:2001002:37	Земельные участки (территории) общего пользования (код 12.0)	Земельные участки общего пользования. Содержание данного вида разрешенного использования включает в себя содержание видов разрешенного использования с кодами 12.0.1-12.0.2
	Улично-дорожная сеть (код 12.0.1)	Размещение объектов улично-дорожной сети: автомобильных дорог, трамвайных путей и пешеходных тротуаров в границах населенных пунктов, пешеходных переходов, бульваров, площадей, проездов, велодорожек и объектов велотранспортной и инженерной инфраструктуры; размещение придорожных стоянок (парковок) транспортных средств в границах городских улиц и дорог, за исключением предусмотренных видами разрешенного использования с кодами 2.7.1, 4.9, 7.2.3, а также некапитальных сооружений, предназначенных для охраны транспортных средств

Список сокращений:

а/д	автомобильная дорога
км	километр
с.	село
г.	город / год
кв. м	квадратный метр
№	номер
ЧС	чрезвычайная ситуация
м	метр
авт.	автомобили
сут.	сутки
км/ч	километры в час

Приложение № 5
к приказу Министерства строительства
и развития инфраструктуры
Свердловской области
от 13.07.2023 № 409-П

Чертеж межевания территории, масштаб 1:1000,
шифр 20(565)2020-ПМТ-3.1-1



Условные обозначения

- Устанавливаемые красные линии
 - Линии отступа от красных линий
 - Границы территории, в отношении которой осуществляется подготовка проекта планировки
 - Границы зон планируемого размещения линейных объектов
 - Границы существующих (сохраняемых) земельных участков
 - Образуемые земельные участки (постоянный отвод)
 - Образуемые земельные участки (временный отвод)
 - Границы населенных пунктов (село Городище, реестровый номер 66-30-4-12)
 - Водный объект (р. Татарка)
- 66-30-0000000-827 Объект капитального строительства 66-30-0000000-827 (Подъезд к с/п. Городище от км 108+129 а/д «с. Байкалово - с. Туринская Слобода - с. Туринск»)
1. Номера характерных точек земельных участков

Элементы улично-дорожной сети

- сущ. проект
- Проезжая часть
 - Обочины автодороги
 - Тротуары в пределах населенного пункта
 - Откосы насыпи автодороги
 - Мост через р. Татарка
 - Опоры моста
 - Съезды (недействующие, не соответствуют нормативным документам)
 - Временный мост на период реконструкции
 - Проезжая часть временной объездной автодороги на период реконструкции

Ведомость образуемых земельных участков

Условные номера образуемых земельных участков	Площадь образуемых земельных участков, кв. м	Цель образования земельных участков
:ЗУ1	4456	Постоянный отвод
:ЗУ2	4681	Постоянный отвод
:ЗУ3	695	Постоянный отвод
:ЗУ4	463	Временный отвод
:ЗУ5	1249	Временный отвод

Примечания
1. Координаты поворотных точек границ земель участков в МСК-66 представлены в текстовой части тома проекта межевания.

20(565)2020-ПМТ-3-1-1				
Реконструкция мостового перехода через р. Татарку на км 7+834 а/д "Подъезд к с/п. Городище от км 108+129 а/д «с. Байкалово - с. Туринская Слобода - с. Туринск» на территории Чиряковского сельского округа				
Изм.	К.уч.	Лист	№док	Подп.
ГИП	Токореб	05	06	23
Проектир	Луцкин	05	06	23
Разработал	Шараб	05	06	23
Н.контр.	Луцкин	05	06	23
Основная часть проекта межевания территории		Лист	1	1
Чертеж межевания территории, М:1000		Общая информация		

