



ПРАВИТЕЛЬСТВО СВЕРДЛОВСКОЙ ОБЛАСТИ
УПРАВЛЕНИЕ ГОСУДАРСТВЕННОЙ ОХРАНЫ ОБЪЕКТОВ КУЛЬТУРНОГО НАСЛЕДИЯ
СВЕРДЛОВСКОЙ ОБЛАСТИ

ПРИКАЗ

08.07.2022

№ 446

г. Екатеринбург

**Об утверждении границ территории выявленного объекта
археологического наследия «Культурный слой города Екатеринбурга
XVIII–начала XX вв.», расположенного по адресу (местонахождение):
Свердловская область, г. Екатеринбург, и установлении
режима использования данной территории**

В соответствии с пунктом 5 статьи 3.1, подпунктом 2 пункта 1 статьи 9.1 и подпунктом 7 пункта 2 статьи 33 Федерального закона от 25 июня 2002 года № 73-ФЗ «Об объектах культурного наследия (памятниках истории и культуры) народов Российской Федерации», постановлением Правительства Свердловской области от 18.05.2016 № 354-ПП «Об утверждении Порядка утверждения границ территории выявленного объекта культурного наследия, расположенного на территории Свердловской области», абзацем двенадцатым подпункта 5 пункта 18 Положения об Управлении государственной охраны объектов культурного наследия Свердловской области, утвержденного постановлением Правительства Свердловской области от 28.12.2015 № 1216-ПП «Об учреждении должностей государственной гражданской службы Свердловской области в Управлении государственной охраны объектов культурного наследия Свердловской области и утверждении Положения, предельного лимита штатной численности и фонда по должностным окладам в месяц Управления государственной охраны объектов культурного наследия Свердловской области», приказом Управления государственной охраны объектов культурного наследия Свердловской области от 24.11.2021 № 413 «О включении выявленного объекта археологического наследия в перечень выявленных объектов культурного наследия Свердловской области» и на основании обращений общества с ограниченной ответственностью «Центр историко-культурных исследований «Астра» от 22.11.2021 № 340 и от 14.02.2020 № 52, в целях обеспечения сохранности выявленного объекта археологического наследия

ПРИКАЗЫВАЮ:

1. Утвердить границы территории выявленного объекта археологического наследия «Культурный слой города Екатеринбурга XVIII–начала XX вв.», расположенного по адресу (местонахождение): Свердловская область,

г. Екатеринбург (прилагаются).

2. Установить режим использования территории выявленного объекта археологического наследия «Культурный слой города Екатеринбурга XVIII–начала XX вв.», расположенного по адресу (местонахождение): Свердловская область, г. Екатеринбург (далее – Объект), относящейся к землям историко-культурного назначения, включающий в себя:

1) разрешение на ведение хозяйственной деятельности, не противоречащей требованиям обеспечения сохранности Объекта и позволяющей обеспечить функционирование Объекта в современных условиях;

2) возможность проведения археологических полевых работ в порядке, установленном Федеральным законом от 25 июня 2002 года № 73-ФЗ «Об объектах культурного наследия (памятниках истории и культуры) народов Российской Федерации», земляных, строительных, мелиоративных, хозяйственных работ, указанных в статье 30 данного Федерального закона работ по использованию лесов и иных работ при условии обеспечения сохранности Объекта, а также обеспечения доступа граждан к Объекту;

3) запрет на:

строительство объектов капитального строительства и увеличение объемно-пространственных характеристик существующих объектов капитального строительства;

проведение земляных, строительных, мелиоративных и иных работ, за исключением работ по сохранению Объекта или его отдельных элементов, сохранению историко-градостроительной или природной среды Объекта, а также работ, определенных особым режимом использования земельного участка, в границах которого располагается Объект.

3. Отделу государственной охраны объектов культурного наследия Управления государственной охраны объектов культурного наследия Свердловской области (Семериков М.А.) обеспечить в срок не более трех рабочих дней со дня официального опубликования настоящего приказа размещение информации о границах территории выявленного объекта культурного наследия, утвержденных пунктом 1 настоящего приказа, и режиме использования данной территории, установленном пунктом 2 настоящего приказа, в федеральной государственной информационной системе территориального планирования, а также направление ее в орган кадастрового учета для внесения сведений в государственный кадастр недвижимости и собственникам земельных участков, расположенных в границах территории данного выявленного объекта культурного наследия.

4. Контроль за исполнением настоящего приказа возложить на Заместителя начальника Управления государственной охраны объектов культурного наследия Свердловской области А.А. Кульпину.

5. Настоящий приказ опубликовать на «Официальном интернет-портале правовой информации Свердловской области» (www.pravo.gov66.ru) и на официальном сайте Управления государственной охраны объектов культурного наследия Свердловской области в информационно-

телекоммуникационной сети «Интернет» (www.okn.midural.ru), за исключением сведений, указанных в перечне отдельных сведений об объектах археологического наследия, которые не подлежат опубликованию, утвержденном приказом Министерства культуры Российской Федерации от 01.09.2015 № 2328 «Об утверждении перечня отдельных сведений об объектах археологического наследия, которые не подлежат опубликованию».

Начальник Управления

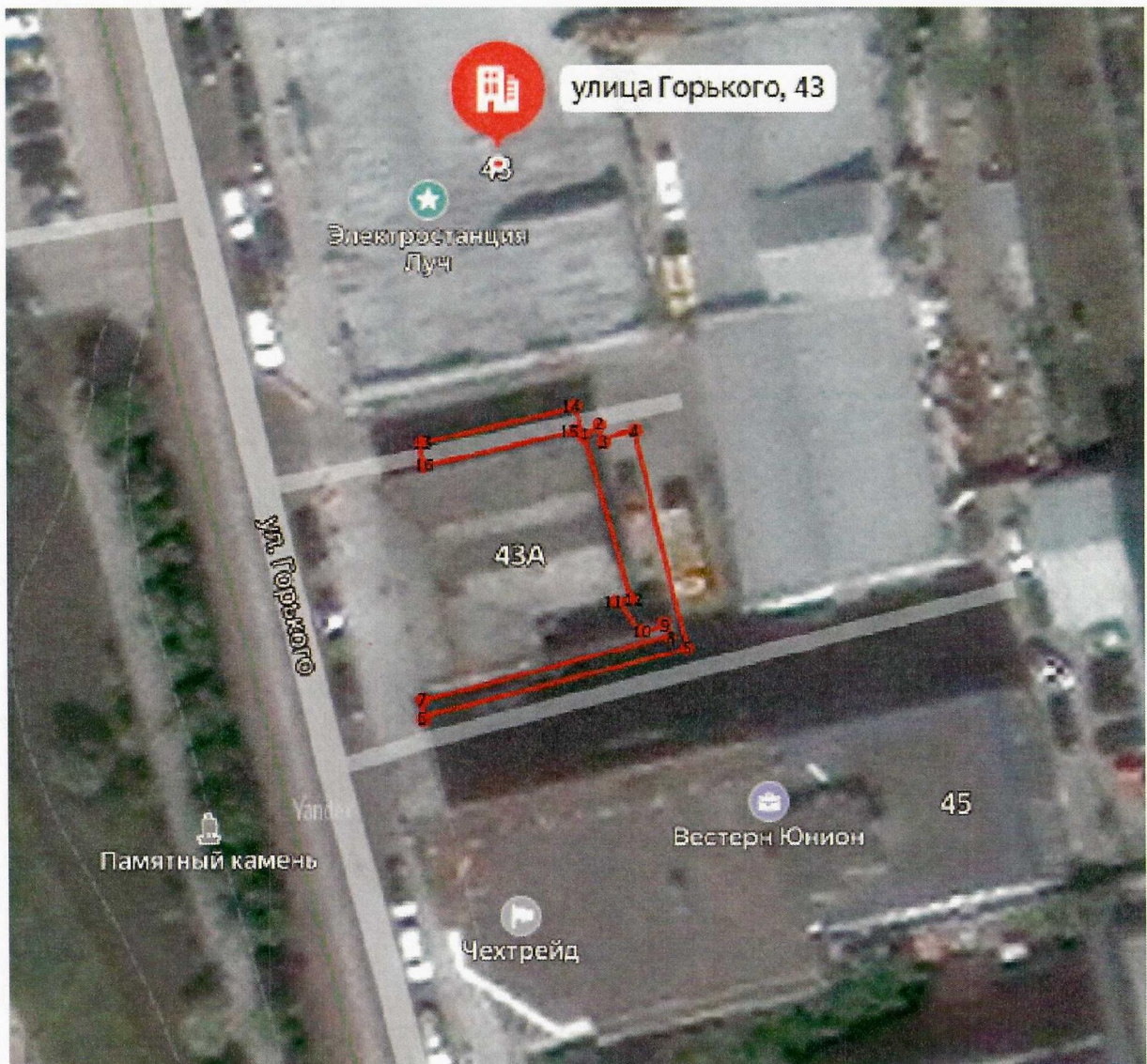


Е.Г. Рябинин

УТВЕРЖДЕНЫ
приказом Управления государственной
охраны объектов культурного наследия
Свердловской области
от 08.07.2022 № 446

ГРАНИЦЫ ТЕРРИТОРИИ
выявленного объекта археологического наследия
«Культурный слой города Екатеринбурга XVIII–начала XX вв.»,
расположенного по адресу (местонахождение): Свердловская область,
г. Екатеринбург

1. Карта (схема) границ территории выявленного объекта археологического наследия «Культурный слой города Екатеринбурга XVIII–начала XX вв.», расположенного по адресу (местонахождение): Свердловская область, г. Екатеринбург, ул. Горького, 43 (далее – Объект):



Условные обозначения к карте (схеме) границ территории Объекта



– границы территории Объекта;



– поворотные (характерные) точки границ территории Объекта.

2. Координаты поворотных точек в местной системе координат Свердловской области (далее – МСК-66) определены геодезическим методом и приведены в таблице, погрешность определения координат составляет 0,1 метра.

Таблица

Номер поворотной точки	МСК-66	
	координата X	координата Y
Контур 1		
1	390526.06	1534143.12
2	390526.88	1534145.81
3	390526.37	1534145.96
4	390526.71	1534147.36
5	390508.61	1534151.50
6	390503.63	1534130.97
7	390506.70	1534130.46
8	390511.35	1534149.01
9	390511.88	1534148.86
10	390511.18	1534145.96
11	390514.13	1534144.30
12	390514.55	1534145.96
1	390526.06	1534143.12
Контур 2		
13	390526.32	1534129.24
14	390529.35	1534141.60
15	390526.60	1534142.19
16	390523.45	1534129.98
13	390526.32	1534129.24

Площадь территории Объекта – 86,7 кв. м.