



**МИНИСТЕРСТВО СТРОИТЕЛЬСТВА И РАЗВИТИЯ ИНФРАСТРУКТУРЫ
СВЕРДЛОВСКОЙ ОБЛАСТИ**

ПРИКАЗ

19.05.2022

№ 256-17

г. Екатеринбург

Об утверждении основной части проекта планировки территории для размещения линейного объекта транспортной инфраструктуры регионального значения «Реконструкция автомобильной дороги г. Первоуральск – р. п. Шаля (обустройство автобусных остановок на км 117+981 и км 118+623) на территории Шалинского городского округа» и основной части проекта межевания территории для размещения линейного объекта транспортной инфраструктуры регионального значения «Реконструкция автомобильной дороги г. Первоуральск – р. п. Шаля (обустройство автобусных остановок на км 117+981 и км 118+623) на территории Шалинского городского округа»

В соответствии с частью 3 статьи 45 Градостроительного кодекса Российской Федерации, статьей 8 Закона Свердловской области от 19 декабря 2016 года № 141-ОЗ «О документации по планировке территории, предусматривающей размещение объектов регионального значения и иных объектов капитального строительства, размещение которых планируется на территориях двух и более муниципальных образований, расположенных на территории Свердловской области», подпунктом 5 пункта 6 Положения о Министерстве строительства и развития инфраструктуры Свердловской области, утвержденного постановлением Правительства Свердловской области от 05.09.2012 № 963-ПП, приказом Министерства строительства и развития инфраструктуры Свердловской области от 05.10.2020 № 576-П «Об отдельных вопросах организации работы по подготовке и утверждению документации по планировке территории, предусматривающей размещение объектов регионального значения и иных объектов капитального строительства, размещение которых планируется на территориях двух и более муниципальных образований, расположенных на территории Свердловской области, внесения в нее изменений и ее отмены, признании отдельных частей такой документации не подлежащими применению», на основании приказа Министерства строительства и развития инфраструктуры Свердловской области от 22.04.2019 № 261-П «О принятии решения о подготовке документации по планировке территории для размещения линейного объекта транспортной инфраструктуры регионального значения «Реконструкция автомобильной дороги г. Первоуральск – р.п. Шаля (обустройство автобусных остановок на км 117+981 и км 118+623) на территории Шалинского городского округа», обращения Общества с ограниченной ответственностью «Запад-Уралдорпроект» от 20.04.2022 № 058/2022

1. Утвердить:

1) основную часть проекта планировки территории для размещения линейного объекта транспортной инфраструктуры регионального значения «Реконструкция

автомобильной дороги г. Первоуральск – р. п. Шаля (обустройство автобусных остановок на км 117+981 и км 118+623) на территории Шалинского городского округа» (далее – проект планировки) в следующем составе:

положение о размещении линейного объекта (пояснительная записка), том 1, шифр – ППТ – ПЗ.01 (приложение № 1);

чертеж границ зон планируемого размещения линейного объекта, совмещенный с чертежом границ зон планируемого размещения линейных объектов, подлежащих реконструкции в связи с изменением их местоположения, масштаб 1:500, шифр – ППТ – ГЧ.01-01 (приложение № 2);

чертеж красных линий, масштаб 1:500, шифр – ППТ – ГЧ.01-02 (приложение № 3);

2) основную часть проекта межевания территории для размещения линейного объекта транспортной инфраструктуры регионального значения «Реконструкция автомобильной дороги г. Первоуральск – р. п. Шаля (обустройство автобусных остановок на км 117+981 и км 118+623) на территории Шалинского городского округа» (далее – проект межевания) в следующем составе:

сведения об образуемых и изменяемых земельных участках и их частях, том 3, шифр – ПМТ – ПЗ.03 (приложение № 4);

чертеж межевания территории, масштаб 1:500, шифр – ПМТ – ГЧ.03-01 (приложение № 5).

2. Заместителю Министра строительства и развития инфраструктуры Свердловской области М.В. Пучкову обеспечить:

1) информирование о принятом решении Министерством транспорта и дорожного хозяйства Свердловской области, Государственное казенное учреждение Свердловской области «Управление автомобильных дорог» (посредством Системы электронного документооборота Правительства Свердловской области), Общество с ограниченной ответственностью «Запад-Уралдорпроект»;

2) в течение пяти рабочих дней со дня принятия настоящего приказа размещение проекта планировки и проекта межевания в государственной информационной системе обеспечения градостроительной деятельности Свердловской области;

3) в течение семи дней со дня принятия настоящего приказа направление проекта планировки и проекта межевания Главе Шалинского городского округа для опубликования в порядке, установленном для официального опубликования муниципальных правовых актов, и размещения на официальном сайте Шалинского городского округа в информационно-телекоммуникационной сети «Интернет»;

4) направление сведений о красных линиях и документов, воспроизводящих сведения из проекта межевания, в Федеральную кадастровую палату Федеральной службы государственной регистрации, кадастра и картографии по Уральскому федеральному округу;

5) размещение настоящего приказа на официальном сайте Министерства строительства и развития инфраструктуры Свердловской области в информационно-телекоммуникационной сети «Интернет» (www.minstroy.midural.ru).

3. Контроль за исполнением настоящего приказа возложить на Заместителя Министра строительства и развития инфраструктуры Свердловской области М.В. Пучкова.

4. Настоящий приказ опубликовать на «Официальном интернет-портале правовой информации Свердловской области» (www.pravo.gov66.ru) и «Официальном интернет-портале правовой информации» (www.pravo.gov.ru).

Министр



М.М. Волков

Приложение № 1
к приказу Министерства строительства
и развития инфраструктуры
Свердловской области
от 19.05.2022 № 256-П

Положение о размещении линейного объекта (пояснительная записка), том 1,
шифр – ППТ – ПЗ.01

Российская Федерация
ОБЩЕСТВО С ОГРАНИЧЕННОЙ ОТВЕТСТВЕННОСТЬЮ
«Запад – Уралдорпроект»

Заказчик: Государственное казенное учреждение Свердловской области
«Управление автомобильных дорог»
620026, г. Екатеринбург, ул. Луначарского, 203

Документация по планировке территории для размещения линейного объекта транспортной инфраструктуры регионального значения «Реконструкция автомобильной дороги г. Первоуральск – р. п. Шаля (обустройство автобусных остановок на км 117+981 и км 118+623) на территории Шалинского городского округа»



Проект планировки территории

Том 1. Основная часть проекта планировки территории
Положение о размещении линейного объекта

Шифр – ППТ – ПЗ.01

Пермь, 2021

Список разработчиков

Должность	Фамилия	Подпись
Генеральный директор	Д.Р. Сакаев	
Главный инженер проекта	А.В. Жужгов	

Состав документации по планировке территории

№	Наименование	Масштаб	Количество о листов	Гриф секретности
1	2	3	4	5
Основная часть проекта планировки территории				
I	Текстовая часть			
1	Пояснительная записка. Том 1 «Проект планировки территории для реконструкции автомобильной дороги «г. Первоуральск – р. п. Шаля» (обустройство автобусных остановок на км 117+981 и км 118+623) на территории Шалинского городского округа». Положение о размещении линейного объекта. Шифр – ППТ–ПЗ.01	-	23	н/с
II	Графическая часть			
1	Чертеж границ зон планируемого размещения линейного объекта, совмещенный с чертежом границ зон планируемого размещения линейных объектов, подлежащих реконструкции в связи с изменением их местоположения. Шифр – ППТ – ГЧ.01-01	М 1:500	1	н/с
2	Чертеж красных линий. Шифр – ППТ – ГЧ.01-02	М 1:500	1	н/с
Материалы по обоснованию проекта планировки территории				
I	Текстовая часть			
1	Пояснительная записка. Том 2 «Проект планировки территории для реконструкции автомобильной дороги «г. Первоуральск – р. п. Шаля» (обустройство автобусных остановок на км 117+981 и км 118+623) на территории Шалинского городского округа». Материалы по обоснованию проекта планировки территории. Шифр – ППТ – ПЗ.02	-	56	н/с
II	Графическая часть			
1	Схема расположения элемента планировочной структуры. Шифр – ППТ – ГЧ.02-01	М 1:2000	1	н/с

2	Схема использования территории в период подготовки проекта планировки территории Шифр – ППТ – ГЧ.02-02	М 1:500	1	н/с
3	Схема организации улично-дорожной сети и движения транспорта. Шифр – ППТ – ГЧ.02-03	М 1:500	1	н/с
4	Схема вертикальной планировки территории, инженерной подготовки и инженерной защиты территории. Шифр – ППТ – ГЧ.02-04	М 1:500	1	н/с
5	Схема границ зон с особыми условиями использования территории, особо охраняемых природных территорий, лесничеств. Шифр – ППТ – ГЧ.02-05	М 1:500	1	н/с
6	Схема границ территорий, подверженных риску возникновения чрезвычайных ситуаций природного и техногенного характера. Шифр – ППТ – ГЧ.02-06	М 1:500	1	н/с
7	Схема конструктивных и планировочных решений. Шифр – ППТ – ГЧ.02-07	М 1:500	1	н/с
Основная часть проекта межевания территории				
I	Текстовая часть			
1	Пояснительная записка. Том 3 «Проект планировки территории для реконструкции автомобильной дороги «г. Первоуральск – р. п. Шаля» (обустройство автобусных остановок на км 117+981 и км 118+623) на территории Шалинского городского округа». Основная часть проекта межевания территории. Шифр – ПМТ – ПЗ.03	-	33	н/с
II	Графическая часть			
1	Чертёж межевания территории. Шифр – ПМТ – ГЧ.03-01	М 1:500	1	н/с
Материалы по обоснованию проекта межевания территории				
I	Текстовая часть			

1	Материалы по обоснованию проекта межевания территории. Том 4 «Проект планировки территории для реконструкции автомобильной дороги «г. Первоуральск – р. п. Шаля» (обустройство автобусных остановок на км 117+981 и км 118+623) на территории Шалинского городского округа». Шифр – ПМТ – МО.04	-	15	н/с
II	Графическая часть			
1	Чертеж фактического использования территории. Шифр – ПМТ – ГЧ.04-01/1	М 1:500	1	н/с
2	Чертеж фактического использования территории. Шифр – ПМТ – ГЧ.04-01/2	М 1:500	1	н/с

Содержание

Введение	10
1. Наименование, основные характеристики и назначение планируемого для размещения линейного объекта, а также линейных объектов, подлежащих реконструкции в связи с изменением их местоположения	13
2. Перечень субъектов Российской Федерации, перечень муниципальных районов, городских округов в составе субъектов Российской Федерации, перечень поселений, населенных пунктов, внутригородских территорий городов федерального значения, на территориях которых установлена зона планируемого размещения линейных объектов	15
3. Перечень координат характерных точек границ зон планируемого размещения линейного объекта.....	17
4. Перечень координат характерных точек границ зон планируемого размещения линейных объектов, подлежащих реконструкции в связи с изменением их местоположения	18
5. Предельные параметры разрешенного строительства, реконструкции объектов капитального строительства, входящих в состав линейных объектов в границах зон их планируемого размещения.....	19
6. Информация о необходимости осуществления мероприятий по защите сохраняемых объектов капитального строительства, существующих и строящихся на момент подготовки проекта планировки территории, а также объектов капитального строительства, планируемых к строительству в соответствии с ранее утвержденной документацией по планировке территории, от возможного негативного воздействия в связи с размещением линейных объектов.....	21
7. Информация о необходимости осуществления мероприятий по сохранению объектов культурного наследия от возможного негативного воздействия в связи с размещением линейных объектов.....	21
8. Информация о необходимости осуществления мероприятий по охране окружающей среды.....	21
9. Информация о необходимости осуществления мероприятий по защите территории от чрезвычайных ситуаций природного и техногенного характера, в том числе по обеспечению пожарной безопасности и гражданской обороне.....	22
10. Очередность планируемого строительства	24
11. Мероприятия по обеспечению доступа инвалидов и других маломобильных групп населения.....	24
12. Список используемых сокращений.....	26

Введение

Документация по планировке территории для размещения линейного объекта транспортной инфраструктуры регионального значения «Реконструкция автомобильной дороги г. Первоуральск – р. п. Шаля (обустройство автобусных остановок на км 117+981 и км 118+623) на территории Шалинского городского округа» (далее – линейный объект) разрабатывается в рамках государственного контракта № 12 – П(Р)/5803000 от 27.09.2016 г. на «Выполнение работ по организации разработки проектной документации по объекту «Реконструкция автомобильной дороги г. Первоуральск – р. п. Шаля (обустройство автобусных остановок на км 117+981 и км 118+623) на территории Шалинского городского округа» между государственным заказчиком – государственное казенное учреждение Свердловской области «Управление автомобильных дорог» (далее – ГКУ СО «Управление автомобильных дорог») и исполнителем – обществом с ограниченной ответственностью «Запад – Уралдорпроект» (далее – ООО «Запад – Уралдорпроект») на основании приказа Министерства строительства и развития инфраструктуры Свердловской области от 22 апреля 2019 года № 261- П «О принятии решения о подготовке документации по планировке территории для размещения линейного объекта транспортной инфраструктуры регионального значения «Реконструкция автомобильной дороги г. Первоуральск – р. п. Шаля (обустройство автобусных остановок на км 117+981 и км 118+623) на территории Шалинского городского округа»».

Настоящий проект планировки территории подготовлен в целях определения зон планируемого размещения линейного объекта и установления параметров его планируемого развития.

При разработке документации по планировке территории учтены следующие нормативные правовые акты и нормативные материалы:

Градостроительный кодекс Российской Федерации;

Земельный кодекс Российской Федерации;

Лесной кодекс Российской Федерации;

Водный кодекс Российской Федерации;

Федеральный Закон от 08 ноября 2007 года № 257 – ФЗ «Об автомобильных дорогах и о дорожной деятельности в Российской Федерации и о внесении изменений в отдельные законодательные акты Российской Федерации»;

Федеральный Закон от 21 декабря 1994 года № 68 – ФЗ «О защите населения и территорий от чрезвычайных ситуаций природного и техногенного характера»;

Федеральный Закон от 10 января 2002 года № 7 – ФЗ «Об охране окружающей среды»;

ГОСТ Р 52766 – 2007. Национальный стандарт Российской Федерации. Дороги автомобильные общего пользования. Элементы обустройства. Общие требования (утвержден Приказом Ростехрегулирования от 23.10.2007 № 270 – ст);

постановление Правительства Российской Федерации от 12.05.2017 № 564 «Об утверждении Положения о составе и содержании проектов планировки территории, предусматривающих размещение одного или нескольких линейных объектов»;

постановление Правительства Российской Федерации от 02.09.2009 № 717 «О нормах отвода земель для размещения автомобильных дорог и (или) объектов дорожного сервиса»;

постановление Правительства Свердловской области от 31.08.2009 № 1000 - ПП «Об утверждении Схемы территориального планирования Свердловской области» (далее – Схема территориального планирования);

постановление Правительства Свердловской области от 15.03.2010 № 380 - ПП «Об утверждении нормативов градостроительного проектирования Свердловской области»;

Решение Думы Шалинского городского округа от 27.12.2012 № 98 «Об утверждении генерального плана Шалинского городского округа» (далее – Генеральный план);

Решение Думы Шалинского городского округа от 23.03.2017 № 71 «Об утверждении Правил землепользования и застройки Шалинского городского округа» (далее – Правила землепользования и застройки);

Руководящий документ системы РДС 30 – 201 – 98 «Инструкция о порядке проектирования и установления красных линий в городах и других поселениях Российской Федерации»;

Нормативы градостроительного проектирования Свердловской области НГПСО 1 – 2009.66 (утвержденные постановлением Правительства Свердловской области от 15.03.2010 № 380 – ПП);

Свод правил СП 42.13330.2016 «Свод правил. Градостроительство. Планировка и застройка городских и сельских поселений. Актуализированная редакция СНиП 2.07.01-89*» (далее – СП 42.13330.2016);

Свод правил СП 51.13330.2011 «Защита от шума Актуализированная редакция СНиП 23 – 03 - 2003»;

Свод правил СП 34.13330.2012 «Свод правил. Автомобильные дороги. Актуализированная редакция СНиП 2.05.02 – 85*»;

Санитарно–эпидемиологические правила и нормативы СанПиН 2.2.1/2.1.1.1200 – 03 «Санитарно-защитные зоны и санитарная классификация предприятий, сооружений и иных объектов»;

постановление Правительства Российской Федерации от 24.02.2009 № 160 «О порядке установления охранных зон объектов электросетевого хозяйства и особых условий использования земельных участков, расположенных в границах таких зон»;

Материалы инженерных изысканий, выполненные в 2016 году ООО «Запад – Уралдорпроект» на основании государственного контракта с ГКУ СО «Управление автомобильных дорог» от 27.09.2016 года № 12 – П(Р)/5803000, в том числе:

- инженерно – геодезические изыскания (Шифр 10/16 – ИИГД, Том 1);
- инженерно – геологические изыскания (Шифр 10/16 – ИИГЛ, Том 2);
- инженерно – экологические изыскания (Шифр 10/16 – ИИЭЛ, Том 3);
- инженерно – гидрометеорологические изыскания (Шифр 10/16 – ИГМИ, Том 1);

Сведения Единого государственного реестра недвижимости (далее – ЕГРН);

Документация по планировке территории выполнена в системе координат МСК – 66 (далее – МСК – 66).

1. Наименование, основные характеристики и назначение планируемого для размещения линейного объекта, а также линейных объектов, подлежащих реконструкции в связи с изменением их местоположения

Автомобильная дорога «г. Первоуральск – р. п. Шаля» является дорогой регионального значения и обеспечивает круглогодичный подъезд как к р. п. Шаля, так и к таким населенным пунктам как: п. Билимбай, п. Новоуткинск, п. Староуткинск, п. Илим, с. Сылва и др. Дорога предназначена для транспортного сообщения вышеописанных населенных пунктов с центрами городских округов, вывоза сельскохозяйственной продукции, обеспечения населения необходимыми продуктами и товарами.

Существующий участок автомобильной дороги проходит по улице Орджоникидзе и расположен в центральной части Шалинского городского округа, в р. п. Шаля. Общее направление – с севера на юг.

Категория автомобильной дороги по техническому заданию – IV.

Основные параметры линейного объекта определяются в соответствии с техническим заданием на выполнение работ по разработке документации по планировке территории, а также уточняются по материалам настоящего проекта.

Основные характеристики планируемого для размещения линейного объекта приведены в таблице 1.

Таблица 1

Характеристики планируемого для размещения линейного объекта

Основные параметры	Ед. изм.	Показатели по проекту
1	2	3
Наименование объекта		Автомобильная дорога «г. Первоуральск – р. п. Шаля (обустройство автобусных остановок на км 117+981 и км 118+623)
Строительная длина участка автодороги	км	0,3110
Площадь зоны планируемого размещения линейного объекта (постоянная полоса отвода)	га	1,3186
Вид работ		реконструкция
Категория дороги		IV (по СП34.13330 – 2012) Основная улица сельского поселения (по СП42.13330 – 2016)
Основная расчетная скорость	км/ч	60
Количество полос движения	шт	2
Ширина обочины	м	1,5
Ширина земляного полотна	м	10,5-17,7
Ширина проезжей части	м	7,0

Тип дорожной одежды		облегченный
Вид покрытия		асфальтобетон
Переустройство участков сети освещения: Общая расчетная мощность	кВт	2.805
Общее количество проектируемых светильников	шт	17
Продолжительность реконструкции	мес	2
Автобусные остановки: <ul style="list-style-type: none"> • местоположение • остановочные площадки - длина - ширина - поперечный уклон <ul style="list-style-type: none"> • посадочные площадки - длина - ширина - поперечный уклон <ul style="list-style-type: none"> • отгон заездного кармана - длина <ul style="list-style-type: none"> • Тротуар - ширина - поперечный уклон	 м м ‰ м м ‰ м м ‰ м м ‰	ПК1+21 слева; ПК1+89 справа; ПК7+59 слева; ПК8+63 справа. 20 3,5 20 20 3 15 20 2,0 15

Проектом предусматривается реконструкция участка автомобильной дороги с устройством автобусных остановок, наружного освещения и пешеходных переходов, устройство параллельного проезда, а также укрепление откосов земляного полотна, канав, укрепление полосы безопасности шириной 0,5 м за тротуаром (посадочной площадкой) посевом трав, устройство водосброса через дорогу с помощью водосточных лотков и пескоуловителя, сопрягающегося с хризотилцементной трубой, также проектом предусмотрено понижение тротуара и бортового камня до уровня проезжей части для съездов к домам и в проулок.

Проектом предусмотрена ликвидация съезда к домам № 58 – 2, 60 – 1 (ПК1+01слева) по ул. Орджоникидзе для устройства автобусной остановки. Предусмотрен демонтаж существующих ж/б плит размерами 3,0х1,5х0,15 м, а также ж/б фундаментных блоков размерами 0,55х0,55 м, находящихся в неудовлетворительном состоянии (присутствуют сколы, трещины).

В связи с устройством автобусной остановки и демонтажем существующих ж/б плит, и ж/б фундаментных блоков для обеспечения подъезда к домам № 58 – 2, 60 – 1 предусмотрено устройство параллельного проезда (шириной проезжей части – 3, 5м, что соответствует требованиям табл. 11.6 СП 42.13330.2016 для второстепенных проездов) на участке ПК0+69 – ПК1+00 (примыкающего к съезду на ПК0+66). Проектом предусмотрено устройство дорожной одежды по типу 4 – 15.

Проектируемые съезды увязаны с проектируемой дорогой и улично – дорожной сетью для обеспечения безопасных, беспрепятственных и комфортных

условий движения транспорта, а также обеспечивают доступ к жилым домам и объектам тяготения (автосервис).

Целью настоящего проекта является определение границ планируемого размещения и границ красных линий линейного объекта регионального значения «Реконструкция автомобильной дороги г. Первоуральск – р.п. Шаля» (обустройство автобусных остановок на км 117+981 и км 118+623) на территории Шалинского городского округа», расположенного на территории Шалинского городского округа Свердловской области.

2. Перечень субъектов Российской Федерации, перечень муниципальных районов, городских округов в составе субъектов Российской Федерации, перечень поселений, населенных пунктов, внутригородских территорий городов федерального значения, на территориях которых установлена зона планируемого размещения линейных объектов

Зона планируемого размещения линейного объекта транспортной инфраструктуры регионального значения «Реконструкция автомобильной дороги г. Первоуральск – р. п. Шаля» (обустройство автобусных остановок на км 117+981 и км 118+623) на территории Шалинского городского округа» расположена на территории Шалинского городского округа Свердловской области. Схема расположения проектируемого линейного объекта приведена на рисунке 1.

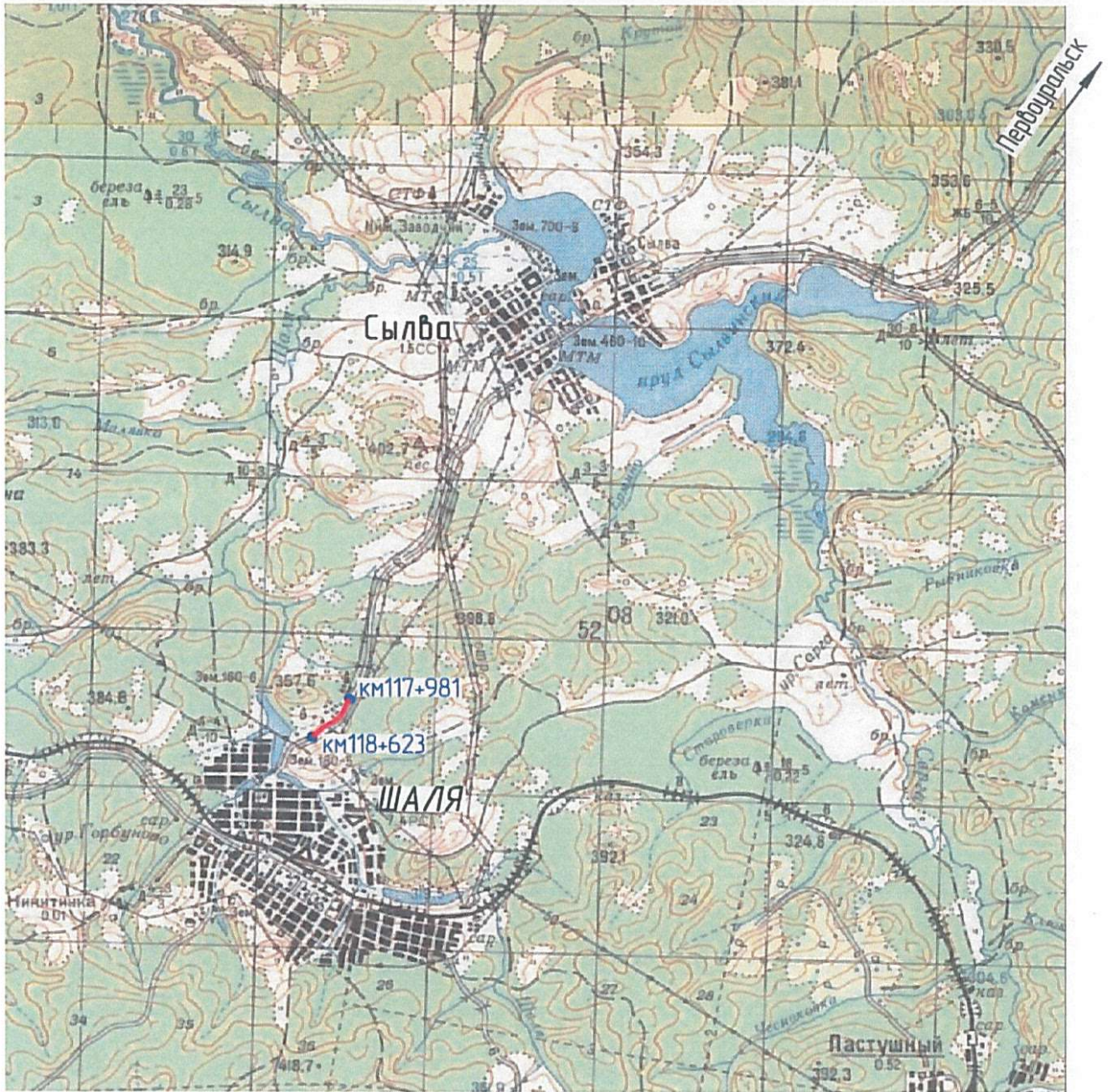


Рис. 1. Схема расположения проектируемого линейного объекта

Сведения о границах зон планируемого размещения линейного объекта, красных линиях, функциональных зонах и зонах с особыми условиями использования территории, подлежащих установлению в связи с размещением линейных объектов, приведены в графической части на чертеже границ зон планируемого размещения линейного объекта, совмещенного с чертежом границ зон планируемого размещения линейных объектов, подлежащих реконструкции в связи с изменением их местоположения, масштаб 1:500, Шифр – ППТ – ГЧ.01 – 01.

3. Перечень координат характерных точек границ зон планируемого размещения линейного объекта

Перечень координат характерных точек границ зоны планируемого размещения линейного объекта транспортной инфраструктуры регионального значения «Реконструкция автомобильной дороги г. Первоуральск – р. п. Шаля» (обустройство автобусных остановок на км 117+981 и км 118+623) на территории Шалинского городского округа» приведен в таблицах 2 и 3.

Таблица 2

Перечень координат характерных точек границ зоны планируемого размещения линейного объекта (обустройство автобусных остановок на км 117+981)

Обозначение характерных точек	Координаты	
	X	Y
1	2	3
1	439554,10	1421004,84
2	439529,36	1420991,61
3	439523,23	1420986,90
4	439511,77	1420978,09
5	439488,84	1420960,47
6	439434,34	1420931,74
7	439395,08	1420910,14
8	439369,51	1420947,40
9	439374,48	1420949,35
10	439416,65	1420972,01
11	439454,18	1420994,56
12	439459,50	1420998,17
13	439479,04	1421010,13
14	439485,65	1421014,00
15	439494,18	1421019,34
16	439510,52	1421029,42
17	439517,90	1421033,74
18	439524,38	1421037,46
19	439532,05	1421042,14
20	439541,69	1421026,33
Система координат МСК-66		

Перечень координат характерных точек границ зоны планируемого размещения линейного объекта (обустройство автобусных остановок на км 118+623)

Обозначение характерных точек	Координаты	
	X	Y
1	2	3
1	439085,64	1420596,86
2	439081,72	1420585,49
3	439076,43	1420570,89
4	439071,19	1420570,03
5	439062,15	1420548,33
6	439045,98	1420509,98
7	439035,04	1420482,81
8	439031,63	1420474,93
9	439022,80	1420453,40
10	439023,37	1420453,15
11	439011,03	1420422,26
12	438980,10	1420435,87
13	439027,40	1420541,56
14	439041,56	1420575,41
15	439057,38	1420609,79
Система координат МСК-66		

4. Перечень координат характерных точек границ зон планируемого размещения линейных объектов, подлежащих реконструкции в связи с изменением их местоположения

В виду отсутствия необходимости реконструкции существующих объектов инженерно – технического обеспечения на территории проектирования, предложения, по установлению границ зон планируемого размещения линейных объектов, подлежащих реконструкции в связи с изменением их местоположения для размещения линейного объекта регионального значения «Реконструкция автомобильной дороги г. Первоуральск – р. п. Шаля» (обустройство автобусных остановок на км 117+981 и км 118+623) на территории Шалинского городского округа» проектом не предусмотрены.

5. Предельные параметры разрешенного строительства, реконструкции объектов капитального строительства, входящих в состав линейных объектов в границах зон их планируемого размещения

Размещение линейного объекта, как участка существующей автомобильной дороги регионального значения «г. Первоуральск – р. п. Шаля» (обустройство автобусных остановок на км 117+981 и км 118+623)», соответствует Схеме территориального планирования в части мероприятий по развитию сервисного обустройства и обеспечения требований по безопасности дорожного движения на автомобильных дорогах регионального значения.

Для размещения линейного объекта, в границах устанавливаемых проектом красных линий предусматривается функциональное зонирование: «Зона инженерно – транспортной инфраструктуры».

Согласно карте градостроительного зонирования пгт. Шаля, приведенной в ПЗЗ, участок проектируемого обустройства автобусных остановок располагается в границах территорий общего пользования, а также проходит по зоне застройки индивидуальными усадебными жилыми домами, блокированными жилыми домами с приусадебными и приквартирными земельными участками (Ж – 1), зоне застройки малоэтажными жилыми домами 2-4эт. (Ж – 2), зоне объектов делового, общественного, обслуживающего и коммерческого назначения (О – 1) и зоне основных инженерных, транспортных коммуникаций и сооружений (ИТ – 2).

Для размещения линейного объекта проектом предусматривается изменение границ зоны застройки индивидуальными усадебными жилыми домами, блокированными жилыми домами с приусадебными и приквартирными земельными участками (Ж – 1), зоны застройки малоэтажными жилыми домами 2-4 эт. (Ж – 2), зоны объектов делового, общественного, обслуживающего и коммерческого назначения (О – 1) и зоны основных инженерных, транспортных коммуникаций и сооружений (ИТ – 2) в пгт. Шаля.

Зона планируемого размещения линейного объекта регионального значения проходит по землям населенного пункта (р. п. Шаля), в кадастровых кварталах 66:31:2201001, 66:31:2201002.

Граница зоны планируемого размещения линейного объекта определена с учетом размещения конструктивных элементов, предназначенных для обеспечения необходимых условий производства работ по содержанию линейного объекта, в соответствии с нормами отвода земельных участков для постоянного отвода составляет 1,4207 га.

Границы постоянной полосы отвода автомобильной дороги регионального значения определены в соответствии с нормами отвода земель для размещения автомобильных дорог и (или) объектов дорожного сервиса, утвержденными постановлением Правительства Российской Федерации от 02.09.2009 № 717 «О нормах отвода земель для размещения автомобильных дорог и (или) объектов дорожного сервиса», с учетом размещения всех конструктивных и планировочных решений для производства работ по содержанию дороги.

В виду отсутствия необходимости реконструкции существующих объектов инженерно – технического обеспечения на территории проектирования предложения, по установлению границ зон планируемого размещения линейных объектов, подлежащих реконструкции в связи с изменением их местоположения для размещения линейного объекта регионального значения «Реконструкция автомобильной дороги г. Первоуральск – р. п. Шаля (обустройство автобусных остановок на км 117+981 и км 118+623) на территории Шалинского городского округа» проектом не предусмотрены.

Сведения о границах зоны планируемого размещения линейного объекта, функциональных зон и зонах с особыми условиями использования территории приведены в графической части на чертеже границ зон планируемого размещения линейного объекта, совмещенный с чертежом границ зон планируемого размещения линейных объектов, подлежащих реконструкции в связи с изменением их местоположения, масштаб 1:500 (Шифр – ППТ – ГЧ.01-01).

В соответствии с пунктом 2 части 6 статьи 30 Градостроительного кодекса Российской Федерации предельные параметры разрешенного строительства, реконструкции объектов капитального строительства устанавливаются градостроительными регламентами, которые входят в состав правил землепользования и застройки.

На основании пункта 3 части 4 статьи 36 Градостроительного кодекса Российской Федерации на земельные участки, предназначенные для размещения линейных объектов и (или) занятые линейными объектами, действие градостроительных регламентов не распространяется.

Параметры конструктивных решений планируемого для размещения линейного объекта приняты в соответствии с действующими нормами и правилами, нормативно-правовыми актами Российской Федерации.

Согласно пункту 11 статьи 1 Градостроительного кодекса Российской Федерации красными линиями являются линии, которые обозначают границы территорий общего пользования и подлежат установлению, изменению или отмене в документации по планировке территории.

В настоящем проекте предусмотрено установление красных линий (территории общего пользования), в соответствии с которыми приняты границы земельных участков, на которых расположен линейный объект.

Существующие (ранее установленные) красные линии на территории проектирования отсутствуют.

Красные линии линейного объекта совпадают с границей постоянного отвода автомобильной дороги.

Границы красных линий и перечень координат характерных точек устанавливаемых красных линий приведены в графической части на чертеже красных линий, масштаб 1:500 (Шифр – ППТ – ГЧ.01-02).

6. Информация о необходимости осуществления мероприятий по защите сохраняемых объектов капитального строительства, существующих и строящихся на момент подготовки проекта планировки территории, а также объектов капитального строительства, планируемых к строительству в соответствии с ранее утвержденной документацией по планировке территории, от возможного негативного воздействия в связи с размещением линейных объектов

Мероприятия по защите сохраняемых объектов капитального строительства, существующих и строящихся на момент подготовки проекта планировки территории, а также объектов капитального строительства, планируемых к строительству в соответствии с ранее утвержденной документацией по планировке территории, от возможного негативного воздействия в связи с размещением линейного объекта, проектом не предусмотрены.

7. Информация о необходимости осуществления мероприятий по сохранению объектов культурного наследия от возможного негативного воздействия в связи с размещением линейных объектов

Объекты культурного наследия в границах зоны планируемого размещения линейного объекта регионального значения «Реконструкция автомобильной дороги г. Первоуральск – р.п. Шаля» (обустройство автобусных остановок на км 117+981 и км 118+623) на территории Шалинского городского округа отсутствуют.

8. Информация о необходимости осуществления мероприятий по охране окружающей среды

При выполнении рабочего проекта выбор проектных решений обусловлен обязательным соблюдением требований Федерального Закона от 10 января 2002 года № 7 – ФЗ «Об охране окружающей среды» и других законодательных и нормативных документов по использованию природных ресурсов, действующих на территории России.

Для снижения воздействия на окружающую среду в период устройства автобусных остановок предусматриваются следующие мероприятия:

1. Стоянки дорожно – строительных машин и временные склады материалов должны быть обвалованы, после завершения работ рекультивированы.
2. Необходимо предусмотреть мероприятия по сбору нефтепродуктов (использование сорбентов) при аварийных разливах горюче-смазочных материалов.
3. Постоянно устанавливается оптимальный режим работы дорожно – строительных машин.

4. Исключается, без соответствующего анализа и согласования с органами санитарно – эпидемиологического надзора, использование отходов промышленного производства для дорожной одежды.

5. Предусматривается устройство канав с целью отвода поверхностных вод от подошвы насыпи к водоотводным сооружениям, что препятствует застою воды на участках, прилегающих к трассе земель.

6. После окончания работ по устройству автобусных остановок производится очистка территории от строительного мусора.

По окончании работ – состав и количество образовавшихся отходов и размещенных на свалке, в т.ч. переданных для использования или на переработку в специализированные организации, подтвердить актом приема – передачи и представить в комитет по охране окружающей среды.

На всех этапах работ необходимо выполнять мероприятия, предотвращающие:

- развитие неблагоприятных рельефообразующих процессов;
- изменение естественного поверхностного стока;
- захламление территории строительными отходами;
- разлив горюче – смазочных материалов, мойку автомобилей в неустановленных местах.

9. Информация о необходимости осуществления мероприятий по защите территории от чрезвычайных ситуаций природного и техногенного характера, в том числе по обеспечению пожарной безопасности и гражданской обороне

Поскольку на основании статьи 48.1 Градостроительного кодекса Российской Федерации проектируемый линейный объект не относится к особо опасным объектам, мероприятия по гражданской обороне, мероприятия по предупреждению чрезвычайных ситуаций природного и техногенного характера проектом не предусмотрены (согласно письму Главного управления МЧС России по Свердловской области от 03.04.2017 № 2715 – 3 – 3 – 8).

Основными мероприятиями являются решения по обеспечению беспрепятственного ввода и передвижения на проектируемых объектах сил и средств ликвидации пожара или аварии, а также мероприятия, направленные на защиту противопожарных подразделений от опасных воздействий огнем, отрицательной температурой, электричеством.

Беспрепятственный ввод и передвижение противопожарных подразделений обеспечен планировкой территории с обеспечением возможности установки пожарных автомобилей и оборудования в непосредственной близости от источника возгорания и, одновременно, на безопасном расстоянии от места пожара.

Сигнал на эвакуацию личного состава должен принципиально отличаться от всех других сигналов на пожаре.

В процессе подготовки к тушению пожара назначить наблюдателей за поведением горящих и соседних с ними коммуникаций.

Подача огнетушащих веществ разрешается только по приказанию оперативных должностных лиц на пожаре или непосредственных начальников.

Подавать воду в рукавные линии следует постепенно, повышая давление, чтобы избежать падения ствольщиков и разрыва рукавов.

Личный состав подразделений Государственной противопожарной службы на пожаре обязан постоянно следить за состоянием электрических проводов на позициях ствольщиков, при разборке конструкций здания, установке ручных пожарных лестниц и прокладке рукавных линий и своевременно докладывать о них руководителю тушения пожара и другим должностным лицам, а также немедленно предупреждать участников тушения пожара, работающих в опасной зоне.

Пока не будет установлено, что обнаруженные провода обесточены, следует считать их под напряжением и принимать соответствующие меры безопасности.

В соответствии с п. 191 Правил противопожарного режима для тушения пожара электротехнического оборудования передвижной пожарной техникой, предусмотрены места подключения переносного заземления пожарных машин. Заземление переносное для пожарных машин предназначено для защиты работающих на пожарных машинах при появлении на машинах наведенного напряжения.

Проектом предусматриваются мероприятия по пожарной безопасности, направленные на обеспечение возможности безопасной эвакуации людей с территории объекта при возникновении пожара.

Система организационно-технических мероприятий включает:

- применение сертифицированных технических средств пожаровзрывобезопасности (огнетушители);
- организацию надзора за соблюдением норм и правил пожарной безопасности;
- разработку положений, инструкций и других нормативных актов по обеспечению пожарной безопасности и других документов о порядке работ с пожаровзрывоопасными веществами и материалами, о соблюдении противопожарного режима и действиях людей при возникновении пожара;
- определение порядка эвакуации людей, транспорта при возникновении крупных пожароопасных аварийных ситуаций;

Постоянного присутствия обслуживающего персонала на проектируемом объекте не предусматривается.

Снабжение техники горюче-смазочными материалами осуществляется на специальной площадке (база Застройщика), вне границ работ проектируемого объекта или на ближайшей АЗС.

Министерство общественной безопасности Свердловской области государственное казенное пожарно – техническое учреждение Свердловской области «Отряд противопожарной службы Свердловской области №2» предоставило сведения о времени прибытия пожарного расчета на проектируемый участок автомобильной дороги, данное время составляет 10 минут. Ближайшим пожарным подразделением к проектируемому участку на км 117+981 и км 118+623 автомобильной дороги г. Первоуральск – р. п. Шаля» является ПЧ 2/3 ГКПТУ СО «ОПС СО № 2», расположенная по адресу р. п. Шаля, ул. Кирова, 21.

10. Очередность планируемого строительства

Выполнение строительно – монтажных работ предусматривается без разделения на этапы.

11. Мероприятия по обеспечению доступа инвалидов и других маломобильных групп населения

Перечень мероприятий по обеспечению доступа инвалидов:

Тротуары.

Пешеходное движение осуществляется по обочинам. Доступ к жилой частной застройке и объектам тяготения осуществляется по существующим съездам.

Проектом предусмотрено устройство тротуаров в направлении основных потоков движения пешеходов, от остановочных площадок к съездам в улицу, а также к объектам тяготения (магазины):

- от проектируемой автобусной остановки на ПК1+07 до съезда к домам на ПК1+48 и пеше-ходного перехода на ПК1+39 слева;

- от существующего магазина (по адресу ул. Орджоникидзе, 55Б) до пешеходного перехода на ПК1+39 и проектируемой автобусной остановки на ПК1+98 справа;

- от проектируемой автобусной остановки на ПК7+56,5 до пешеходного перехода ПК7+86 и существующего съезда на ПК7+93 слева;

- от существующего примыкания по ул. Лесная на ПК7+35 до пешеходного перехода ПК7+86, проектируемой автобусной остановки на ПК8+77,5 и существующего проулка на ПК9+08 справа.

Ширина тротуара в соответствии с требованиями СП 59.13330.2016 и СП 42.13330.2016 принята равной 2,25 м.

Тротуары обеспечивают комфортные и безопасные условия движения пешеходов (и маломобильных групп населения) и увязаны с существующим рельефом местности и существующей улично-дорожной сетью.

Покрытие тротуаров – асфальтобетон.

Для обеспечения беспрепятственного доступа населения (а также маломобильных групп) на автобусную остановку проектом предусмотрено устройство проектируемых тротуаров, посадочной площадки и площадки под автопавильоном в одном уровне. А также, предусмотрено сопряжение проектируемых тротуаров с существующими обочинами с учетом рельефа местности и улично-дорожной сети.

Автобусные остановки.

Проектом предусмотрено устройство автобусных остановок.

Посадочные площадки 20 м*3 м приподняты на 0,2 м над поверхностью заездного кармана. Со стороны проезжей части предусмотрена установка бортового камня БР 100.45.18. С внешней стороны площадок и тротуаров устанавливается бортовой камень БР 100.20.8.

Для обеспечения беспрепятственного доступа маломобильных групп населения на автобусную остановку предусмотрено сопряжение покрытий тротуара с посадочной площадкой, посадочной площадки и площадки под автопавильоном предусмотрено в одном уровне.

Тактильные указатели.

Для своевременного информирования, а также безопасного передвижения слабовидящих или полностью слепых людей в зонах пешеходных переходов предусмотрено устройство предупреждающих полос путем укладки тактильной плитки на расстоянии 0,8 м до объекта информации (пешеходного перехода).

Ширина тактильных полос – 0,5 м.

12. Список используемых сокращений

кв. м. – квадратный метр;
км – километр;
км/ч – километр в час;
м – метр;
п. м. – погонный метр;
шт. – штук;
кВ – киловольт;
пос. – поселок;
р. п. – рабочий поселок;
пгт. – поселок городского типа;
Ед. изм. – единица измерений;
г. – город;
ул. – улица;
р. – река;
Г – габарит;
н/с – несекретно.

Приложение № 2
к приказу Министерства строительства
и развития инфраструктуры
Свердловской области
от 19.05.2022 № 256-П

Чертеж границ зон планируемого размещения линейного объекта, совмещенный
с чертежом границ зон планируемого размещения линейных объектов,
подлежащих реконструкции в связи с изменением их местоположения,
масштаб 1:500, шифр – ППТ – ГЧ.01-01

Приложение № 3
к приказу Министерства строительства
и развития инфраструктуры
Свердловской области
от 19.05.2022 № 256-П

Чертеж красных линий, масштаб 1:500, шифр – ППТ – ГЧ.01-02

Приложение № 4
к приказу Министерства строительства
и развития инфраструктуры
Свердловской области
от 19.05.2022 № 256-17

Сведения об образуемых и изменяемых земельных участках и их частях, том 3,
шифр – ПМТ – ПЗ.03

Российская Федерация
ОБЩЕСТВО С ОГРАНИЧЕННОЙ ОТВЕТСТВЕННОСТЬЮ
«Запад – Уралдорпроект»

Заказчик: Государственное казенное учреждение Свердловской области
«Управление автомобильных дорог»
620026, г. Екатеринбург, ул. Луначарского, 203

Документация по планировке территории для размещения линейного объекта транспортной инфраструктуры регионального значения «Реконструкция автомобильной дороги г. Первоуральск – р. п. Шаля (обустройство автобусных остановок на км 117+981 и км 118+623) на территории Шалинского городского округа»



Проект межевания территории

Том 3. Основная часть проекта межевания территории
Сведения об образуемых и изменяемых земельных участках
и их частях.

Пояснительная записка

Шифр – – ПМТ – ПЗ.03

Список разработчиков

Должность	Фамилия	Подпись
Генеральный директор	Д.Р. Сакаев	
Главный инженер проекта	А.В. Жужгов	

Состав документации по планировке территории

№	Наименование	Масштаб	Количество листов	Гриф секретности
1	2	3	4	5
Основная часть проекта планировки территории				
I	Текстовая часть			
1	Пояснительная записка. Том 1 «Проект планировки территории для реконструкции автомобильной дороги «г. Первоуральск – р. п. Шаля» (обустройство автобусных остановок на км 117+981 и км 118+623) на территории Шалинского городского округа». Положение о размещении линейного объекта. Шифр – ППТ–ПЗ.01	-	23	н/с
II	Графическая часть			
1	Чертеж границ зон планируемого размещения линейного объекта, совмещенный с чертежом границ зон планируемого размещения линейных объектов, подлежащих реконструкции в связи с изменением их местоположения. Шифр – ППТ – ГЧ.01-01	М 1:500	1	н/с
2	Чертеж красных линий. Шифр – ППТ – ГЧ.01-02	М 1:500	1	н/с
Материалы по обоснованию проекта планировки территории				
I	Текстовая часть			
1	Пояснительная записка. Том 2 «Проект планировки территории для реконструкции автомобильной дороги «г. Первоуральск – р. п. Шаля» (обустройство автобусных остановок на км 117+981 и км 118+623) на территории Шалинского городского округа». Материалы по обоснованию проекта планировки территории. Шифр – ППТ – ПЗ.02	-	56	н/с
II	Графическая часть			
1	Схема расположения элемента планировочной структуры. Шифр – ППТ – ГЧ.02-01	М 1:2000	1	н/с
2	Схема использования территории в период подготовки проекта планировки территории Шифр – ППТ – ГЧ.02-02	М 1:500	1	н/с

3	Схема организации улично-дорожной сети и движения транспорта. Шифр – ППТ – ГЧ.02-03	М 1:500	1	н/с
4	Схема вертикальной планировки территории, инженерной подготовки и инженерной защиты территории. Шифр – ППТ – ГЧ.02-04	М 1:500	1	н/с
5	Схема границ зон с особыми условиями использования территории, особо охраняемых природных территорий, лесничеств. Шифр – ППТ – ГЧ.02-05	М 1:500	1	н/с
6	Схема границ территорий, подверженных риску возникновения чрезвычайных ситуаций природного и техногенного характера. Шифр – ППТ – ГЧ.02-06	М 1:500	1	н/с
7	Схема конструктивных и планировочных решений. Шифр – ППТ – ГЧ.02-07	М 1:500	1	н/с
Основная часть проекта межевания территории				
I	Текстовая часть			
1	Пояснительная записка. Том 3 «Проект планировки территории для реконструкции автомобильной дороги «г. Первоуральск – р. п. Шаля» (обустройство автобусных остановок на км 117+981 и км 118+623) на территории Шалинского городского округа». Основная часть проекта межевания территории. Шифр – ПМТ – ПЗ.03	-	33	н/с
II	Графическая часть			
1	Чертеж межевания территории. Шифр – ПМТ – ГЧ.03-01	М 1:500	1	н/с
Материалы по обоснованию проекта межевания территории				
I	Текстовая часть			
1	Материалы по обоснованию проекта межевания территории. Том 4 «Проект планировки территории для реконструкции автомобильной дороги «г. Первоуральск – р. п. Шаля» (обустройство автобусных остановок на км 117+981 и км 118+623) на территории Шалинского городского округа». Шифр – ПМТ – МО.04	-	15	н/с
II	Графическая часть			
1	Чертеж фактического использования территории. Шифр – ПМТ – ГЧ.04-01/1	М 1:500	1	н/с

2	Чертеж фактического использования территории. Шифр – ПМТ – ГЧ.04-01/2	М 1:500	1	н/с
---	---	---------	---	-----

Введение	39
1. Краткая характеристика территории, на которую выполняется проект межевания	42
2. Перечень образуемых земельных участков.....	43
2.1 Сведения об образуемых земельных участках	43
2.2 Сведения об отнесении образуемого земельного участка к определенной категории земель (в том числе в случае, если земельный участок в связи с размещением линейного объекта подлежит отнесению к определенной категории земель в силу закона без необходимости принятия решения о переводе земельного участка из состава земель этой категории в другую) или сведения о необходимости перевода земельного участка из состава земель одной категории в другую	46
2.3. Условные номера образуемых земельных участков, кадастровые номера или иные ранее присвоенные государственные учетные номера существующих земельных участков, в отношении которых предполагаются их резервирование и (или) изъятие для государственных или муниципальных нужд, их адреса или описание местоположения, перечень и адреса расположенных на таких земельных участках объектов недвижимого имущества (при наличии сведений о них в Едином государственном реестре недвижимости)	48
2.4. Перечень кадастровых номеров существующих земельных участков, на которых линейный объект может быть размещен на условиях сервитута, публичного сервитута, их адреса или описание местоположения, перечень и адреса расположенных на таких земельных участках объектов недвижимого имущества (при наличии сведений о них в Едином государственном реестре недвижимости).....	48
2.4.1 Предложения по установлению публичных сервитутов	48
2.5 Целевое назначение лесов, вид (виды) разрешенного использования лесного участка, количественные и качественные характеристики лесного участка, сведения о нахождении лесного участка в границах особо защитных участков лесов.....	53
3. Перечень координат характерных точек образуемых земельных участков и частей земельных участков.....	53
4. Сведения о границах территории, применительно к которой осуществляется подготовка проекта межевания, содержащие перечень координат характерных точек таких границ в системе координат, используемой для ведения Единого государственного реестра недвижимости.....	64
5. Вид разрешенного использования образуемых земельных участков, предназначенных для размещения линейных объектов и объектов капитального строительства, проектируемых в составе линейного	

объекта, а также существующих земельных участков, занятых линейными объектами и объектами капитального строительства, входящими в состав линейных объектов, в соответствии с проектом планировки территории.....	66
Список используемых сокращений	67

Введение

Документация по планировке территории для размещения линейного объекта транспортной инфраструктуры регионального значения «Реконструкция автомобильной дороги г. Первоуральск – р. п. Шаля (обустройство автобусных остановок на км 117+981 и км 118+623) на территории Шалинского городского округа» (далее – линейный объект) разрабатывается в рамках государственного контракта № 12 – П(Р)/5803000 от 27.09.2016 г. на «Выполнение работ по организации разработки проектной документации по объекту «Реконструкция автомобильной дороги г. Первоуральск – р. п. Шаля (обустройство автобусных остановок на км 117+981 и км 118+623) на территории Шалинского городского округа» между государственным заказчиком – государственным казенное учреждение Свердловской области «Управление автомобильных дорог» (далее – ГКУ СО «Управление автомобильных дорог») и исполнителем – обществом с ограниченной ответственностью «Запад – Уралдорпроект» (далее – ООО «Запад – Уралдорпроект») на основании приказа Министерства строительства и развития инфраструктуры Свердловской области от 22 апреля 2019 года № 261 – П «О принятии решения о подготовке документации по планировке территории для размещения линейного объекта транспортной инфраструктуры регионального значения «Реконструкция автомобильной дороги г. Первоуральск – р. п. Шаля (обустройство автобусных остановок на км 117+981 и км 118+623) на территории Шалинского городского округа»».

Настоящий проект межевания территории подготовлен в целях определения зон планируемого размещения линейного объекта и установления параметров его планируемого развития.

При разработке документации по планировке территории учтены следующие нормативные правовые акты и нормативные материалы:

Градостроительный кодекс Российской Федерации;

Земельный кодекс Российской Федерации;

Лесной кодекс Российской Федерации;

Водный кодекс Российской Федерации;

Федеральный Закон от 08 ноября 2007 года № 257 – ФЗ «Об автомобильных дорогах и о дорожной деятельности в Российской Федерации и о внесении изменений в отдельные законодательные акты Российской Федерации»;

Федеральный Закон от 21 декабря 1994 года № 68 – ФЗ «О защите населения и территорий от чрезвычайных ситуаций природного и техногенного характера»;

Федеральный Закон от 10 января 2002 года № 7 – ФЗ «Об охране окружающей среды»;

ГОСТ Р 52766 – 2007. Национальный стандарт Российской Федерации. Дороги автомобильные общего пользования. Элементы обустройства. Общие требования (утвержден Приказом Ростехрегулирования от 23.10.2007 № 270 – ст);

постановление Правительства Российской Федерации от 12.05.2017 № 564 «Об утверждении Положения о составе и содержании проектов планировки территории, предусматривающих размещение одного или нескольких линейных объектов»;

постановление Правительства Российской Федерации от 02.09.2009 № 717 «О нормах отвода земель для размещения автомобильных дорог и (или) объектов дорожного сервиса»;

постановление Правительства Свердловской области от 31.08.2009 № 1000 - ПП «Об утверждении Схемы территориального планирования Свердловской области» (далее – Схема территориального планирования);

постановление Правительства Свердловской области от 15.03.2010 № 380 - ПП «Об утверждении нормативов градостроительного проектирования Свердловской области»;

Решение Думы Шалинского городского округа от 27.12.2012 № 98 «Об утверждении генерального плана Шалинского городского округа» (далее – Генеральный план);

Решение Думы Шалинского городского округа от 23.03.2017 № 71 «Об утверждении Правил землепользования и застройки Шалинского городского округа» (далее – Правила землепользования и застройки);

Руководящий документ системы РДС 30 – 201 – 98 «Инструкция о порядке проектирования и установления красных линий в городах и других поселениях Российской Федерации»;

Нормативы градостроительного проектирования Свердловской области НГПСО 1 – 2009.66 (утвержденные постановлением Правительства Свердловской области от 15.03.2010 № 380 – ПП);

Свод правил СП 42.13330.2016 «Свод правил. Градостроительство. Планировка и застройка городских и сельских поселений. Актуализированная редакция СНиП 2.07.01-89*» (далее – СП 42.13330.2016);

Свод правил СП 51.13330.2011 «Защита от шума Актуализированная редакция СНиП 23 – 03 - 2003»;

Свод правил СП 34.13330.2012 «Свод правил. Автомобильные дороги. Актуализированная редакция СНиП 2.05.02 – 85*»;

Санитарно-эпидемиологические правила и нормативы СанПиН 2.2.1/2.1.1.1200 – 03 «Санитарно-защитные зоны и санитарная классификация предприятий, сооружений и иных объектов»;

постановление Правительства Российской Федерации от 24.02.2009 № 160 «О порядке установления охранных зон объектов электросетевого хозяйства и особых условий использования земельных участков, расположенных в границах таких зон»;

Материалы инженерных изысканий, выполненные в 2016 году ООО «Запад – Уралдорпроект» на основании государственного контракта с ГКУ СО «Управление автомобильных дорог» от 27.09.2016 года № 12 – П(Р)/5803000, в том числе:

- инженерно – геодезические изыскания (Шифр 10/16 – ИИГД, Том 1);
- инженерно – геологические изыскания (Шифр 10/16 – ИИГЛ, Том 2);
- инженерно – экологические изыскания (Шифр 10/16 – ИИЭЛ, Том 3);
- инженерно – гидрометеорологические изыскания (Шифр 10/16 – ИГМИ, Том 1);

Сведения Единого государственного реестра недвижимости (далее – ЕГРН);

Документация по планировке территории выполнена в системе координат МСК – 66 (далее – МСК – 66).

1. Краткая характеристика территории, на которую выполняется проект межевания

Территория реконструкции линейного объекта расположена на территории Шалинского городского округа Свердловской области.

Участок проведения работ (обустройство автобусных остановок) на автомобильной дороге «г. Первоуральск – р. п. Шаля»:

– км 117+981;

– км 118+623.

Настоящим проектом установлена граница зоны планируемого размещения линейного объекта (участок реконструкции).

Проект межевания территории разработан в соответствии с предоставленными исходными данными в системе координат ведения единого государственного реестра недвижимости на территории Свердловской области – МСК – 66.

Зона планируемого размещения линейного объекта проходит по землям населенных пунктов, в кадастровых кварталах 66:31:2201001 и 66:31:2201002.

Площадь зоны планируемого размещения объекта регионального значения (на период эксплуатации) составляет 14207 кв.м.

В соответствии с положениями пункта 4 статьи 36 Градостроительного кодекса Российской Федерации градостроительные регламенты не распространяются на земельные участки, предназначенные для размещения линейных объектов и занятые линейными объектами.

Местоположение участка проектирования показано на рисунке 1.

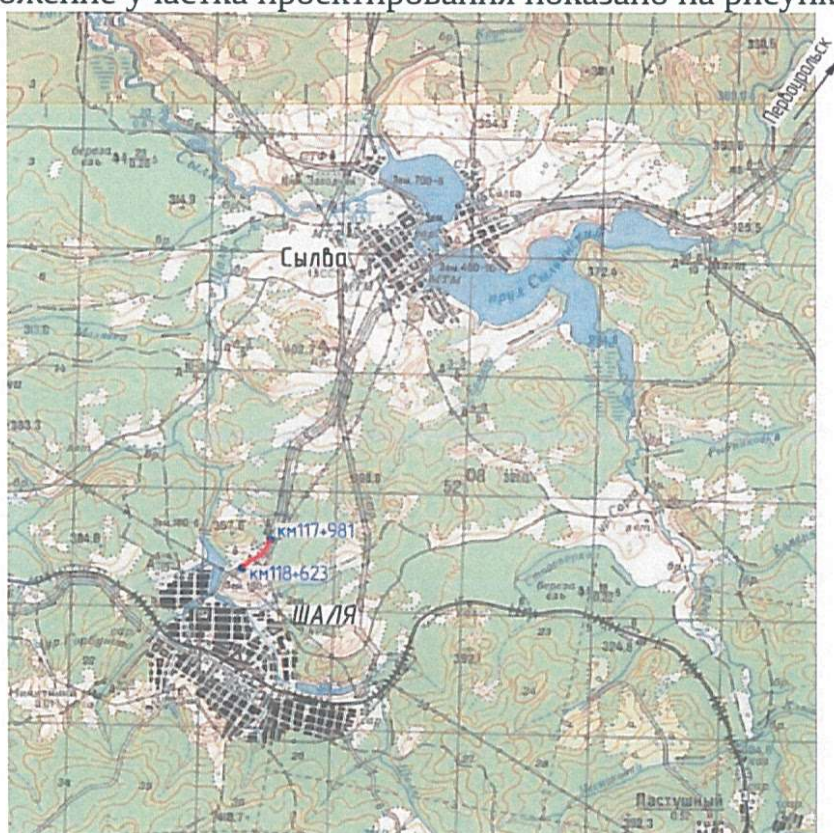


Рис. 1 Местоположение участка проектирования

На территории проектирования не зарегистрированы скотомогильники (биотермические ямы) и сибиреязвенные захоронения.

В границах территории проектирования подземные и поверхностные источники питьевого водоснабжения, а также зоны их санитарной охраны отсутствуют.

По данным Государственной охраны объектов культурного наследия Свердловской области изыскиваемый земельный участок расположен вне зон охраны и защитных зон объектов культурного наследия, включенных в единый государственный реестр объектов культурного наследия (памятников истории и культуры) народов Российской Федерации.

На территории проектирования, особо охраняемые природные территории федерального, регионального и местного значения отсутствуют.

Границы проектирования входят в зоны с особыми условиями использования территории:

воздушная линия электропередачи 0,4 кВ, Общество с ограниченной ответственностью «Энергошалея», (ширина 4 м);

самонесущий изолированный провод 0,4 кВ, Общество с ограниченной ответственностью «Энергошалея», (ширина 4 м);

воздушная линия электропередачи 110 кВ, филиал ОАО «МРСК Урала – «Свердловэнерго», (ширина 20 м);

линия связи, Публичное акционерное общество «Ростелеком», (ширина 2 м по обе стороны линии связи);

охранная зона теплотрассы, Муниципальное унитарное предприятие Шалинского городского округа «Жилищно – коммунальная служба», (ширина 5 м в каждую сторону);

санитарно – защитная полоса водопровода, Муниципальное унитарное предприятие Шалинского городского округа «Жилищно – коммунальная служба», (ширина 10 м);

охранная зона канализации, Муниципальное унитарное предприятие Шалинского городского округа «Жилищно – коммунальная служба», (ширина 5 м в каждую сторону).

2. Перечень образуемых земельных участков

2.1 Сведения об образуемых земельных участках

Целью настоящего проекта является установление границ земельных участков, предназначенных для реконструкции (обустройство автобусных остановок на км 117+981 и км 118+623) линейного объекта регионального значения на территории Шалинского городского округа Свердловской области.

Зона планируемого размещения линейного объекта регионального значения проходит по землям населенного пункта (р. п. Шаля), в кадастровых кварталах 66:31:2201001, 66:31:2201002.

При разработке проекта межевания за основу приняты границы постоянного отвода под автомобильную дорогу, а также предложения по установлению

сервитутов, определенные в рамках разработки проекта планировки территории на данный объект.

По результатам анализа Единого государственного реестра недвижимости, в зону планируемого размещения линейного объекта регионального значения попадает 1 земельный участок под автомобильную дорогу (исходный земельный участок), с кадастровыми номерами: 66:31:0000000:78 (условные номера 66:31:2201001:115 и 66:31:2201002:103), предоставленных в постоянное (бессрочное) пользование ГКУ СО «Управление автодорог». Указанные участки являются сохраняемыми земельными участками.

Для размещения автобусных остановок, наружного освещения и пешеходных переходов, а также укрепление откосов земляного полотна, канав, укрепление полосы безопасности шириной 0,5 м за тротуаром (посадочной площадкой) посевом трав, устройство водосброса через дорогу с помощью водосточных лотков и пескоуловителя, сопрягающегося с хризотилцементной трубой, предусмотрен дополнительный отвод земель.

С этой целью предусмотрено формирование земельного участка :ЗУ1 (4 контура) из неразграниченных земель государственной или муниципальной собственности в границах кадастровых кварталов 66:31:2201001, 66:31:2201002, Площадь образуемого земельного участка (контуров многоконтурного земельного участка) по проекту, 11487 кв. м., в том числе

- контур (1) 1433 кв. м. (кадастровый квартал – 66:31:2201001),
- контур (2) 3118 кв. м. (кадастровый квартал – 66:31:2201002),
- контур (3) 2950 кв. м. (кадастровый квартал – 66:31:2201001),
- контур (4) 3986 кв. м. (кадастровый квартал – 66:31:2201002).

Проектом предлагается оптимизировать кадастровые работы, путем образования многоконтурного земельного участка и многоконтурных частей земельных участков. Все виды кадастровых работ, предусмотренные настоящим проектом для формирования земельных участков и их частей, соответствуют действующему законодательству Российской Федерации.

Изъятие земельных участков для государственных нужд Свердловской области не требуется.

Кроме того также проектом предусмотрено уточнение части границы смежных земельных участков с кадастровыми номерами

66:31:2201001:196 (площадь декларированная – 751 кв. м., согласно сведений ЕГРН правообладатель земельного участка –

1. Долевая собственность, № 66-66-16/665/2014-738 от 10.10.2014, ½ – Бушуев Юрий Вадимович;

2. Долевая собственность, № 66-66-16/665/2014-738 от 10.10.2014, ½ – Бушуева Анастасия Вадимовна);

66:31:2201001:298 (площадь декларированная – 1231 кв. м., согласно сведений ЕГРН правообладатель земельного участка – данные отсутствуют);

66:31:2201001:301 (площадь декларированная – 1072 кв. м., согласно сведений ЕГРН правообладатель земельного участка –

1. Долевая собственность, № 66-66-16/667/2014-425 от 17.11.2014, доля в праве ¼) – Луканина Ирина Владиславовна;

2. Долевая собственность, № 66-66-16/667/2014-425 от 17.11.2014, доля в праве $\frac{1}{4}$ – Луканин Ярослав Владиславович;
3. Долевая собственность, № 66-66-16/667/2014-425 от 17.11.2014, доля в праве $\frac{1}{4}$ – Луканин Владислав Викторович;
4. Долевая собственность, № 66-66-16/667/2014-425 от 17.11.2014, доля в праве $\frac{1}{4}$ – Луканина Анастасия Николаевна),

границы которых не установлены в соответствии с требованиями земельного законодательства Российской Федерации.

Границы постоянной полосы отвода автомобильной дороги регионального значения установлены в соответствии с нормами отвода земель для размещения автомобильных дорог и (или) объектов дорожного сервиса, утвержденными Постановлением Правительства Российской Федерации от 02.09.2009 № 717 «О нормах отвода земель для размещения автомобильных дорог и (или) объектов дорожного сервиса», с учетом размещения всех конструктивных и планировочных решений для производства работ по содержанию дороги.

Сведения об исходных земельных участках для размещения линейного объекта транспортной инфраструктуры регионального значения «Реконструкция автомобильной дороги г. Первоуральск – р. п. Шаля» (обустройство автобусных остановок на км 117+981 и км 118+623) на территории Шалинского городского округа» приведены в таблице 1.

Сведения об образуемых в результате межевания территории земельных участках для размещения линейного объекта регионального значения «Реконструкция автомобильной дороги г. Первоуральск – р. п. Шаля» (обустройство автобусных остановок на км 117+981 и км 118+623) на территории Шалинского городского округа» приведены в таблице 1.

2.2 Сведения об отнесении образуемого земельного участка к определенной категории земель (в том числе в случае, если земельный участок в связи с размещением линейного объекта подлежит отнесению к определенной категории земель в силу закона без необходимости принятия решения о переводе земельного участка из состава земель этой категории в другую) или сведения о необходимости перевода земельного участка из состава земель одной категории в другую

Сведения о категории земель образуемых земельных участков приведены в таблице 1.

Сведения об образуемых земельных участках для размещения линейного объекта транспортной инфраструктуры регионального значения «Реконструкция автомобильной дороги г. Первоуральск – р. п. Шаля» (обустройство автобусных остановок на км 117+981 и км 118+623) на территории Шалинского городского округа»

Условный номер образуемого земельного участка	Номера характерных точек образуемого земельного участка	Кадастровый номер земельного участка, из которого образуется земельный участок/Кадастровый квартал	Местоположение земельного участка	Сведения об отнесении образуемого земельного участка к определенной категории земель	Сведения о необходимости и перевода земельного участка из состава земель одной категории в другую	Разрешенное использование земельного участка	Площадь земельного участка (контуров (многоконтурно о земельного участка) по проекту, кв. м.	Способ образования земельного участка	Сведения об отнесении (неотнесении) образуемого земельного участка к территории общего пользования
1	2	3	4	5	6	7	8	9	10
:3У1	(1) 1 – 17 (2) 18 – 26 (3) 27 – 44 (4) 45 – 68	66:31:2201001 66:31:2201002	Свердловская область, Шалинский городской округ, р. п. Шаля, ул. Орджоникидзе	Земли населённых пунктов	Перевод земельного участка из состава земель одной категории в другую не требуется	Земельные участки (территории) общего пользования	11487 (1) 1433 (2) 3118 (3) 2950 (4) 3986	Земельный участок образуется из земель, находящихся в государственной или муниципальной собственности	Относится
Сведения об исходном (существующем) земельном участке для размещения линейного объекта транспортной инфраструктуры регионального значения «Реконструкция автомобильной дороги г. Первоуральск – р. п. Шаля» (обустройство автобусных остановок на км 117+981 и км 118+623) на территории Шалинского городского округа»									
Кадастровый номер исходного земельного участка	Площадь по сведениям ЕГРН, кв. м.	Категория земельного участка	Вид разрешенного использования	Вид права	Правообладатель				
1	2	3	4	5	6				
66:31:0000000:78	72 200	Земли населённых пунктов	под существующие дороги	Постоянное бессрочное пользование, №12 от 16.03.1999г.	ГКУ СО «Управление автомобильных дорог»				

2.3. Условные номера образуемых земельных участков, кадастровые номера или иные ранее присвоенные государственные учетные номера существующих земельных участков, в отношении которых предполагаются их резервирование и (или) изъятие для государственных или муниципальных нужд, их адреса или описание местоположения, перечень и адреса расположенных на таких земельных участках объектов недвижимого имущества (при наличии сведений о них в Едином государственном реестре недвижимости)

Резервирование и изъятие земельных участков для государственных нужд Свердловской области в связи с размещением линейного объекта регионального значения не требуется.

2.4. Перечень кадастровых номеров существующих земельных участков, на которых линейный объект может быть размещен на условиях сервитута, публичного сервитута, их адреса или описание местоположения, перечень и адреса расположенных на таких земельных участках объектов недвижимого имущества (при наличии сведений о них в Едином государственном реестре недвижимости)

Для размещения линейного объекта транспортной инфраструктуры регионального значения «Реконструкция автомобильной дороги г. Первоуральск – р. п. Шаля» (обустройство автобусных остановок на км 117+981 и км 118+623) на территории Шалинского городского округа» установление сервитута, публичного сервитута на существующих земельных участках не требуется.

Документацией по планировке территории предусмотрено установление публичного сервитута на образуемом многоконтурном земельном участке (:ЗУ1) и на существующей автомобильной дороге с кадастровым номером 66:31:0000000:78 в связи с пересечением зоны планируемого размещения линейного объекта регионального значения с существующими коммуникациями:

- воздушной линией электропередачи 110 кВ;
- воздушной линией электропередачи 0,4 кВ;
- водопроводом;
- линией связи;
- канализацией;
- теплотрассой.

2.4.1 Предложения по установлению публичных сервитутов

Проектом межевания территории предусмотрено образование частей земельного участка на образуемом многоконтурном земельном участке (:ЗУ1) и на существующей автомобильной дороге с кадастровым номером 66:31:0000000:78 в целях оформления публичного сервитута под существующие инженерные коммуникации.

Сведения об образуемых частях земельного участка в целях оформления публичного сервитута приведены в таблице 2 Сведения об образуемых частях земельного участка в целях оформления публичного сервитута.

Сведения об образуемых частях земельного участка в целях оформления публичного сервитута, которые содержат площади и координаты поворотных точек, приведены в таблице 4 Перечень координат характерных точек границ образуемых частей земельного участка в целях оформления публичного сервитута.

Таблица 2

Сведения об образуемых частях земельного участка в целях оформления публичного сервитута

№ п/п	Обозначение образуемого/существующего земельного участка	Сведения о правообладателе	Вид кадастровых работ	Обозначение образуемой части земельного участка	Количество контуров	Площадь образуемой части земельного участка, кв.м.	Характеристика образуемой части земельного участка (цель предполагаемого использования)
1	2	3	4	5	6	7	8
1	66:31:0000000:78	Общество с ограниченной ответственностью «Энергошала»	Образование части	:78/чзу1	2	62 (1) – 33 (2) – 29	публичный сервитут под размещение инженерной коммуникации (воздушная линия электропередачи 0,4 кВ)
2	66:31:0000000:78	Муниципальное унитарное предприятие Шалинского городского округа	Образование части	:78 /чзу2	2	77 (1) – 6 (2) – 71	публичный сервитут под размещение инженерной коммуникации (водопровод)

		«Жилищно — коммунальн ая служба»					
3	66:31:00000 00:78	Публичное акционерно е общество «Ростелеко м»	Образо вание части	:78/чзу3	2	55 (1) – 28 (2) – 27	публичный сервитут под размещ ение инженерной коммуникац ии (линия связи)
4	66:31:00000 00:78	Муниципал ьное унитарное предприяти е Шалинског о городского округа «Жилищно — коммунальн ая служба»	Образо вание части	:78/чзу4	-	69	публичный сервитут под размещ ение инженерной коммуникац ии (теплотрасс а)
1	2	3	4	5	6	7	8
5	:3У1 66:31:22010 01 66:31:22010 02	Общество с ограниченн ой ответственн остью «Энергошал я»	Образо вание части	:3У1/чзу1	7	1951 (1) – 938 (2) – 63 (3) – 294 (4) – 87 (5) – 458 (6) – 73 (7) – 38	публичный сервитут под размещ ение инженерной коммуникац ии (воздушная линия электропере дачи 0,4 кВ)
6	:3У1 66:31:22010 02	филиал ОАО «МРСК Урала» – «Свердловэ нерго»	Образо вание части	:3У1/чзу2	-	75	публичный сервитут под размещ ение инженерной коммуникац ии

							(воздушная линия электропередачи 110 кВ)
7	:ЗУ1 66:31:22010 01 66:31:22010 02	Муниципальное унитарное предприятие Шалинского городского округа «Жилищно – коммунальная служба»	Образование части	:ЗУ1/чзу3	4	4145 (1) – 6 (2) – 1562 (3) – 618 (4) – 1959	публичный сервитут под размещение инженерной коммуникации (водопровод)
8	:ЗУ1 66:31:22010 01 66:31:22010 02	Публичное акционерное общество «Ростелеком»	Образование части	:ЗУ1/чзу4	4	1157 (1) – 40 (2) – 1059 (3) – 27 (4) – 31	публичный сервитут под размещение инженерной коммуникации (линия связи)
9	:ЗУ1 66:31:22010 01 66:31:22010 02	Муниципальное унитарное предприятие Шалинского городского округа «Жилищно – коммунальная служба»	Образование части	:ЗУ1/чзу5	2	1682 (1) – 1265 (2) – 417	публичный сервитут под размещение инженерной коммуникации (теплотрасса)
10	:ЗУ1 66:31:22010 02	Муниципальное унитарное предприятие Шалинского	Образование части	:ЗУ1/чзу6	3	96 (1) – 21 (2) – 53 (3) – 22	публичный сервитут под размещение инженерной коммуникации

		о городского округа «Жилищно — коммунальн ая служба»					ии (канализаци я)
--	--	--	--	--	--	--	-------------------------

2.5 Целевое назначение лесов, вид (виды) разрешенного использования лесного участка, количественные и качественные характеристики лесного участка, сведения о нахождении лесного участка в границах особо защитных участков лесов

Проектируемый линейный объект транспортной инфраструктуры регионального значения «Реконструкция автомобильной дороги г. Первоуральск – р. п. Шаля» (обустройство автобусных остановок на км 117+981 и км 118+623) на территории Шалинского городского округа» расположен вне границ земель лесного фонда.

3. Перечень координат характерных точек образуемых земельных участков и частей земельных участков

Перечень координат характерных точек границ образуемого земельного участка приведен в таблице 3.

Таблица 3

Перечень координат характерных точек границ образуемого земельного участка

Перечень координат характерных точек границ образуемого земельного участка площадью 11487 кв.м. (обозначение на чертеже межевания территории :ЗУ1)		
:ЗУ1(1) - 1433 кв.м.		
1	2	3
1	439085,64	1420596,86
2	439081,72	1420585,49
3	439076,43	1420570,89
4	439071,19	1420570,03
5	439062,15	1420548,33
6	439045,98	1420509,98
7	439035,04	1420482,81
8	439031,63	1420474,93
9	439022,80	1420453,40
10	439023,37	1420453,15
11	439011,03	1420422,26
12	439003,63	1420425,51
13	439006,88	1420433,20
14	439026,27	1420479,31
15	439057,86	1420556,34
16	439074,05	1420594,40
17	439077,18	1420600,73
:ЗУ1(2) - 3118 кв.м.		

18	438997,73	1420428,11
19	438980,10	1420435,87
20	439027,40	1420541,56
21	439041,56	1420575,41
22	439057,38	1420609,79
23	439070,53	1420603,78
24	439066,50	1420595,97
25	439061,23	1420583,63
26	439000,32	1420434,32
:3Y1(3) - 2950 KB.M.		
27	439549,47	1421012,86
28	439554,10	1421004,84
29	439529,36	1420991,61
30	439523,23	1420986,90
31	439511,77	1420978,09
32	439488,84	1420960,47
33	439434,34	1420931,74
34	439395,08	1420910,14
35	439382,00	1420929,20
36	439395,45	1420936,99
37	439411,06	1420944,50
38	439433,37	1420954,44
39	439456,47	1420963,44
40	439483,31	1420974,77
41	439490,68	1420978,65
42	439506,72	1420986,80
43	439520,56	1420994,83
44	439532,97	1421002,37
:3Y1(4) - 3986 KB.M.		
45	439378,02	1420935,00
46	439369,51	1420947,40
47	439374,48	1420949,35
48	439416,65	1420972,01
49	439454,18	1420994,56
50	439459,50	1420998,17
51	439479,04	1421010,13
52	439485,65	1421014,00
53	439494,18	1421019,34
54	439510,52	1421029,42
55	439517,90	1421033,74
56	439524,38	1421037,46
57	439532,05	1421042,14
58	439541,69	1421026,33

59	439545,80	1421019,20
60	439521,01	1421003,97
61	439493,15	1420988,24
62	439484,42	1420983,38
63	439471,75	1420977,41
64	439447,77	1420967,38
65	439418,09	1420956,91
66	439409,61	1420951,67
67	439394,87	1420944,13
68	439389,57	1420941,32
Система координат МСК-66		

Перечень координат характерных точек границ образуемых частей земельного участка в целях оформления публичного сервитута приведен в таблице 4.

Таблица 4

Перечень координат характерных точек границ образуемых частей земельного участка в целях оформления публичного сервитута

Перечень координат характерных точек границ образуемой части земельного участка 66:31:0000000:78 площадью 62 кв.м. (обозначение на чертеже межевания территории :78/чзу1)		
:78/чзу1(1) - 33 кв.м.		
№ п/п	Х	У
1	2	3
1	439416,77	1420956,09
2	439420,07	1420948,52
3	439423,73	1420950,14
4	439420,42	1420957,73
5	439418,09	1420956,91
:78/чзу1(2) - 29 кв.м.		
6	439484,57	1420975,44
7	439488,11	1420977,30
8	439485,00	1420983,70
9	439484,42	1420983,38
10	439481,40	1420981,96
Перечень координат характерных точек границ образуемой части земельного участка 66:31:0000000:78 площадью 77 кв.м. (обозначение на чертеже межевания территории :78/чзу2)		

:78/чзу2(1) - 6 кв.м.		
1	2	3
1	438997,73	1420428,11
2	439003,63	1420425,51
3	439003,95	1420426,28
4	438998,07	1420428,94
:78/чзу2(2) - 71 кв.м.		
5	439045,26	1420525,61
6	439049,05	1420534,87
7	439042,33	1420537,31
8	439038,55	1420528,04
Перечень координат характерных точек границ образуемой части земельного участка 66:31:0000000:78 площадью 55кв.м. (обозначение на чертеже межевания территории :78/чзу3)		
:78/чзу3(1) - 28 кв.м.		
1	2	3
1	438999,62	1420432,65
2	439004,62	1420427,85
3	439006,29	1420431,79
4	439001,25	1420436,62
:78/чзу3(2) - 27 кв.м.		
5	439042,04	1420517,78
6	439043,58	1420521,51
7	439036,61	1420523,29
8	439035,09	1420519,56
Перечень координат характерных точек границ образуемой части земельного участка 66:31:0000000:78 площадью 69кв.м. (обозначение на чертеже межевания территории :78/чзу4)		
1	2	3
1	439038,74	1420528,50
2	439045,45	1420526,09
3	439049,25	1420535,35
4	439042,52	1420537,77
Перечень координат характерных точек границ образуемой части земельного участка :ЗУ1 площадью 1951 кв.м. (обозначение на чертеже межевания территории :ЗУ1/чзу1)		

:3У1/чзү1(1) - 938 кв.м.		
1	2	3
1	439056,42	1420607,71
2	439060,60	1420603,98
3	439044,95	1420566,14
4	439038,69	1420568,53
5	439037,14	1420564,84
6	439043,42	1420562,44
7	439029,02	1420527,62
8	439025,97	1420538,38
9	439023,43	1420532,69
10	439026,55	1420521,65
11	439008,98	1420479,16
12	439004,88	1420491,24
13	439002,48	1420485,88
14	439005,94	1420475,67
15	438998,14	1420476,18
16	438996,39	1420472,29
17	439005,83	1420471,67
18	438988,62	1420432,12
19	438992,28	1420430,51
20	439010,64	1420472,70
21	439064,79	1420603,66
22	439066,00	1420605,85
23	439057,38	1420609,79
:3У1/чзү1(2) - 63 кв.м.		
24	439079,32	1420599,75
25	439074,73	1420591,26
26	439081,02	1420583,57
27	439081,72	1420585,49
28	439082,58	1420587,99
29	439079,52	1420591,72
30	439082,97	1420598,08
:3У1/чзү1(3) - 294 кв.м.		
31	439420,42	1420957,73
32	439417,87	1420963,56
33	439416,44	1420971,90
34	439412,73	1420969,90
35	439413,72	1420964,10
36	439390,56	1420952,40
37	439390,12	1420957,75
38	439377,42	1420950,93
39	439383,88	1420948,79

40	439372,82	1420942,57
41	439375,09	1420939,26
42	439389,75	1420947,51
43	439414,96	1420960,24
44	439416,77	1420956,09
45	439418,09	1420956,91
46	439420,42	1420957,73
:3У1/чзү1(4) - 87 кв.м.		
47	439420,07	1420948,52
48	439423,70	1420940,20
49	439427,28	1420927,86
50	439430,87	1420929,84
51	439427,47	1420941,57
52	439423,73	1420950,14
:3У1/чзү1(5) - 458 кв.м.		
53	439485,00	1420983,70
54	439482,52	1420988,78
55	439542,36	1421025,17
56	439541,69	1421026,33
57	439540,30	1421028,60
58	439506,22	1421007,87
59	439495,52	1421020,16
60	439492,08	1421018,02
61	439502,75	1421005,76
62	439479,88	1420991,86
63	439463,37	1421000,54
64	439459,50	1420998,17
65	439478,39	1420988,12
66	439481,40	1420981,96
67	439484,42	1420983,38
:3У1/чзү1(6) - 73 кв.м.		
68	439484,57	1420975,44
69	439488,50	1420967,37
70	439488,48	1420960,20
71	439492,49	1420963,28
72	439492,49	1420963,97
73	439492,96	1420963,64
74	439496,28	1420966,19
75	439492,08	1420969,17
76	439488,11	1420977,30
77	439484,57	1420975,44
:3У1/чзү1(7) - 38 кв.м.		
78	439524,85	1421037,75

79	439537,53	1421033,15
80	439534,20	1421038,61
81	439529,22	1421040,42
Перечень координат характерных точек границ образуемой части земельного участка :ЗУ1 площадью 75 кв.м. (обозначение на чертеже межевания территории :ЗУ1/чзу2)		
1	2	3
1	438994,55	1420429,51
2	438983,99	1420444,57
3	438980,10	1420435,87
Перечень координат характерных точек границ образуемой части земельного участка :ЗУ1 площадью 4145 кв.м. (обозначение на чертеже межевания территории :ЗУ1/чзу3)		
:ЗУ1/чзу3(1) - 6 кв.м.		
1	2	3
1	439003,63	1420425,51
2	439011,03	1420422,26
3	439011,31	1420422,96
4	439003,95	1420426,28
5	439003,63	1420425,51
:ЗУ1/чзу3(2) - 1562 кв.м.		
6	439042,33	1420537,31
7	439034,99	1420539,98
8	439054,69	1420592,04
9	439051,20	1420596,35
10	439041,56	1420575,41
11	439027,40	1420541,56
12	439004,85	1420491,18
13	438982,39	1420434,86
14	438997,73	1420428,11
15	438998,07	1420428,94
16	438991,90	1420431,72
17	439031,36	1420530,65
18	439038,55	1420528,04
:ЗУ1/чзу3(3) - 618 кв.м.		
19	439045,26	1420525,61
20	439051,60	1420523,31
21	439062,15	1420548,33
22	439071,19	1420570,03
23	439076,43	1420570,89

24	439081,72	1420585,49
25	439082,80	1420588,63
26	439085,64	1420596,86
27	439077,54	1420600,57
28	439074,76	1420595,40
29	439067,92	1420578,54
30	439050,06	1420534,51
31	439049,05	1420534,87
32	439045,26	1420525,61
:ЗУ1/чзу3(4) - 1959 кв.м.		
33	439536,48	1421034,87
34	439532,25	1421032,71
35	439528,17	1421039,78
36	439524,38	1421037,46
37	439519,56	1421034,69
38	439523,37	1421028,08
39	439494,24	1421012,52
40	439491,05	1421017,38
41	439485,65	1421014,00
42	439482,51	1421012,16
43	439485,39	1421007,78
44	439461,08	1420994,80
45	439459,19	1420997,96
46	439454,18	1420994,56
47	439450,79	1420992,52
48	439452,25	1420990,08
49	439428,49	1420977,39
50	439402,82	1420961,52
51	439371,05	1420945,15
52	439375,97	1420937,99
53	439400,49	1420951,09
54	439462,92	1420984,44
55	439494,93	1421001,54
56	439532,55	1421021,65
57	439541,70	1421026,31
Перечень координат характерных точек границ образуемой части земельного участка :ЗУ1 площадью 1157 кв.м. (обозначение на чертеже межевания территории :ЗУ1/чзу4)		
:ЗУ1/чзу4(1) - 40 кв.м.		
№ п/п	X	Y
1	2	3
1	439006,29	1420431,79

2	439009,31	1420428,89
3	439011,90	1420428,56
4	439012,52	1420428,48
5	439013,55	1420428,57
6	439011,94	1420424,53
7	439009,95	1420424,78
8	439009,48	1420422,94
9	439005,77	1420424,57
10	439006,21	1420426,32
11	439004,62	1420427,85
:3У1/чзү4(2) - 1059 кв.м.		
12	439036,90	1420523,22
13	439035,37	1420519,38
14	439022,33	1420522,82
15	438995,83	1420441,83
16	439001,26	1420436,62
17	438999,62	1420432,65
18	438992,98	1420439,02
19	438988,69	1420437,83
20	438987,56	1420432,59
21	438981,74	1420435,15
22	439001,02	1420477,10
23	438997,97	1420475,80
24	439000,37	1420481,17
25	439002,55	1420482,10
26	439001,82	1420484,42
27	439004,29	1420489,93
28	439005,14	1420487,22
29	439014,02	1420511,67
30	439027,40	1420541,56
31	439030,34	1420548,58
32	439040,30	1420568,43
33	439038,88	1420568,98
34	439040,42	1420572,67
35	439042,09	1420572,03
36	439060,20	1420608,50
37	439063,84	1420606,84
38	439023,96	1420526,54
39	439036,90	1420523,22
40	438991,98	1420442,90
41	438989,36	1420442,17
42	438997,64	1420460,17

:3У1/чзү4(3) - 27 кв.м.		
43	439043,58	1420521,51
44	439050,13	1420519,83
45	439048,56	1420516,11
46	439042,04	1420517,78
:3У1/чзү4(4) - 31 кв.м.		
47	439084,61	1420593,89
48	439083,56	1420595,21
49	439084,71	1420597,30
50	439081,05	1420598,96
51	439078,78	1420594,79
52	439083,07	1420589,41
:3У1/чзү4(5) - 181 кв.м.		
53	439527,30	1420990,03
54	439465,66	1420950,15
55	439450,19	1420940,10
56	439488,84	1420960,47
57	439511,77	1420978,09
58	439523,23	1420986,90
:3У1/чзү4(6) - 27 кв.м.		
59	439553,04	1421006,68
60	439531,59	1420992,80
61	439554,10	1421004,84
:3У1/чзү4(7) - 870 кв.м.		
62	439539,32	1421030,21
63	439505,52	1421009,89
64	439496,02	1421020,47
65	439492,57	1421018,33
66	439501,94	1421007,89
67	439462,94	1420987,51
68	439457,51	1420996,82
69	439454,18	1420994,56
70	439459,32	1420985,78
71	439412,20	1420965,38
72	439409,05	1420967,92
73	439405,22	1420965,87
74	439408,06	1420963,59
75	439400,34	1420960,25
76	439369,79	1420946,99
77	439372,08	1420943,65
78	439462,82	1420982,93
79	439505,83	1421005,41
80	439541,40	1421026,79

Перечень координат характерных точек границ образуемой части земельного участка :ЗУ1 площадью 1682 кв.м. (обозначение на чертеже межевания территории :ЗУ1/чзу5)		
:ЗУ1/чзу5(1) - 1265 кв.м.		
1	2	3
1	439038,97	1420528,41
2	439042,70	1420537,70
3	439031,43	1420541,74
4	439028,64	1420544,52
5	439027,40	1420541,56
6	439023,38	1420532,58
7	439022,41	1420517,00
8	439004,10	1420470,89
9	438992,39	1420446,74
10	438981,07	1420438,05
11	438980,10	1420435,87
12	438989,35	1420431,80
13	439000,35	1420440,25
14	439013,26	1420466,86
15	439032,29	1420514,79
16	439033,27	1420530,46
:ЗУ1/чзу5(2) - 417 кв.м.		
17	439080,58	1420599,18
18	439051,81	1420534,44
19	439049,25	1420535,35
20	439045,45	1420526,09
21	439051,81	1420523,81
22	439062,15	1420548,33
23	439071,19	1420570,03
24	439076,43	1420570,89
25	439081,72	1420585,49
26	439085,64	1420596,86
Перечень координат характерных точек границ образуемой части земельного участка :ЗУ1 площадью 96 кв.м. (обозначение на чертеже межевания территории :ЗУ1/чзуб)		
:ЗУ1/чзуб(1) - 21 кв.м.		
1	2	3
1	439441,05	1420986,67
2	439449,32	1420986,54
3	439449,41	1420991,69

:ЗУ1/чзу6(2) - 53 кв.м.		
4	439485,65	1421014,00
5	439488,45	1421009,57
6	439496,98	1421014,78
7	439494,18	1421019,34
:ЗУ1/чзу6(3) - 22 кв.м.		
8	439523,38	1421034,59
9	439522,31	1421036,27
10	439513,65	1421031,25
11	439514,93	1421029,24
Система координат МСК-66		

4. Сведения о границах территории, применительно к которой осуществляется подготовка проекта межевания, содержащие перечень координат характерных точек таких границ в системе координат, используемой для ведения Единого государственного реестра недвижимости

Перечень координат характерных точек границ территории, применительно к которой осуществляется подготовка проекта межевания территории, приведен в таблице 5.

Таблица 5
Перечень координат характерных точек границ территории, применительно к которой осуществляется подготовка проекта межевания территории

Обустройство автобусных остановок на км 117+981		
Обозначение характерных точек	Координаты	
	X	Y
1	2	3
1	2	3
1	439554,10	1421004,84
2	439529,36	1420991,61
3	439523,23	1420986,90
4	439511,77	1420978,09
5	439488,84	1420960,47
6	439434,34	1420931,74
7	439395,08	1420910,14
8	439369,51	1420947,40
9	439374,48	1420949,35
10	439416,65	1420972,01
11	439454,18	1420994,56

12	439459,50	1420998,17
13	439479,04	1421010,13
14	439485,65	1421014,00
15	439494,18	1421019,34
16	439510,52	1421029,42
17	439517,90	1421033,74
18	439524,38	1421037,46
19	439532,05	1421042,14
20	439541,69	1421026,33
Система координат МСК-66		
Обустройство автобусных остановок на км 118+623		
Обозначение характерных точек	Координаты	
	X	Y
1	2	3
1	439085,64	1420596,86
2	439081,72	1420585,49
3	439076,43	1420570,89
4	439071,19	1420570,03
5	439062,15	1420548,33
6	439045,98	1420509,98
7	439035,04	1420482,81
8	439031,63	1420474,93
9	439022,80	1420453,40
10	439023,37	1420453,15
11	439011,03	1420422,26
12	438980,10	1420435,87
13	439027,40	1420541,56
14	439041,56	1420575,41
15	439057,38	1420609,79
Система координат МСК-66		

5. Вид разрешенного использования образуемых земельных участков, предназначенных для размещения линейных объектов и объектов капитального строительства, проектируемых в составе линейного объекта, а также существующих земельных участков, занятых линейными объектами и объектами капитального строительства, входящими в состав линейных объектов, в соответствии с проектом планировки территории

Вид разрешенного использования образуемого земельного участка, предназначенного для размещения линейного объекта регионального значения «Реконструкция автомобильной дороги г. Первоуральск – р. п. Шаля» (обустройство автобусных остановок на км 117+981 и км 118+623) на территории Шалинского городского округа» принят в соответствии с классификатором видов разрешенного использования земельных участков, утвержденным приказом Росреестра от 10.11.2020 № П/0412, и приведен в Таблице 1.

Вид разрешенного использования существующих земельных участков, занятых линейными объектами и расположенных в границах зоны планируемого размещения линейного объекта регионального значения в соответствии с проектом планировки территории, приведен на основании сведений единого государственного реестра недвижимости в таблице 6.

Таблица 6

Вид разрешенного использования существующих земельных участков, занятых линейными объектами, в соответствии с проектом планировки территории

Кадастровый номер	Вид разрешенного использования
1	2
66:31:0000000:78	под существующие дороги

Список используемых сокращений

га – гектар;
кв. м. – квадратный метр;
км – километр;
м³ – кубический метр;
м – метр;
шт. – штук;
кВ – киловольт;
г. – город;
н/с – несекретно.

Приложение № 5
к приказу Министерства строительства
и развития инфраструктуры
Свердловской области
от 19.05.2022 № 256-П

Чертеж межевания территории, масштаб 1:500,
шифр – ПМТ – ГЧ.03-01

