



КОМИТЕТ КУЛЬТУРНОГО НАСЛЕДИЯ САРАТОВСКОЙ ОБЛАСТИ

П Р И К А З

от 28.05.2026 № 01-04/159

г. Саратов

О включении выявленного объекта культурного наследия по адресу: Саратовская область, Петровский район, с. Мокрое, в единый государственный реестр объектов культурного наследия (памятников истории и культуры) народов Российской Федерации в категории объекта культурного наследия регионального значения, утверждении границ территории, требований к осуществлению деятельности в границах территории объекта культурного наследия и предмета охраны

В соответствии со статьями 3.1, 5.1, 9.2 и 18 Федерального закона от 25 июня 2002 года № 73-ФЗ «Об объектах культурного наследия (памятниках истории и культуры) народов Российской Федерации», Законом Саратовской области от 4 ноября 2003 года № 69-ЗСО «Об охране и использовании объектов культурного наследия (памятников истории и культуры) народов Российской Федерации, находящихся на территории Саратовской области», приказом Министерства культуры Российской Федерации от 4 июня 2015 года № 1745 «Об утверждении требований к составлению проектов границ территорий объектов культурного наследия», Положением о комитете культурного наследия Саратовской области, утвержденным постановлением Правительства Саратовской области от 6 декабря 2021 года № 1051-П, на основании акта государственной историко-культурной экспертизы от 27 ноября 2025 года, выполненного экспертом Дедковой А.А., ПРИКАЗЫВАЮ:

1. Включить выявленный объект культурного наследия «Церковь Казанской Божией Матери, 1885 г.», расположенный по адресу: Саратовская область, Петровский район, с. Мокрое, в единый государственный реестр объектов культурного наследия (памятников истории и культуры) народов Российской Федерации в категории объекта культурного наследия регионального значения с наименованием «Церковь Казанской Божией Матери, архитектор А.Н. Клементьев». Адрес объекта: Российская Федерация, Саратовская обл., м.р-н Петровский, с.п. Новозахаркинское, с. Мокрое, ул. Солнечная, д. 40. Время создания (возникновения) объекта и (или) дата связанного с ним исторического события: нач. XX в. Вид

объекта: памятник. Общая видовая принадлежность: градостроительство и архитектура.

2. Утвердить:

2.1. Границы территории и требования к осуществлению деятельности в границах территории объекта культурного наследия регионального значения «Церковь Казанской Божией Матери, архитектор А.Н. Клементьев», нач. XX в., расположенного по адресу: Российская Федерация, Саратовская обл., м.р-н Петровский, с.п. Новозахаркинское, с. Мокрое, ул. Солнечная, д. 40 (приложение № 1).

2.2. Предмет охраны объекта культурного наследия регионального значения «Церковь Казанской Божией Матери, архитектор А.Н. Клементьев», нач. XX в., расположенного по адресу: Российская Федерация, Саратовская обл., м.р-н Петровский, с.п. Новозахаркинское, с. Мокрое, ул. Солнечная, д. 40 (приложение № 2).

3. Внести изменение в приказ министерства культуры Саратовской области от 19 июня 2001 года № 1-10/177 «Об утверждении списка вновь выявленных объектов историко-культурного наследия, расположенных на территории Саратовской области», исключив в разделе «Петровский район» следующую строку:

7.	Церковь Казанской Божией Матери, 1885 г.	с. Мокрое
----	------------------------------------------	-----------

4. Отделу правовой и организационно-кадровой работы разместить приказ на официальном сайте в информационно-телекоммуникационной сети «Интернет» и направить приказ в министерство информации и массовых коммуникаций Саратовской области для официального опубликования.

5. Отделу учета объектов культурного наследия направить уведомления, предусмотренные действующим законодательством в сфере охраны объектов культурного наследия.

6. Отделу учета объектов культурного наследия в срок, предусмотренный действующим законодательством, направить в орган регистрации прав документы (содержащиеся в них сведения), необходимые для внесения сведений в Единый государственный реестр недвижимости.

7. Контроль за исполнением настоящего приказа возложить на заместителя председателя комитета Афанасьеву В.П.

8. Приказ вступает в силу с момента его официального опубликования.

Министр области –
председатель комитета



В.В. Мухин

Приложение № 1

УТВЕРЖДЕНЫ

приказом комитета культурного
наследия Саратовской области

от 28.05.2026 № 01-04/159

**Границы территории объекта культурного наследия
регионального значения «Церковь Казанской Божией Матери,
архитектор А.Н. Клементьев», нач. XX в., расположенный по адресу:
Российская Федерация, Саратовская обл., м.р-н Петровский,
с.п. Новозахаркинское, с. Мокрое, ул. Солнечная, д. 40**



Используемые условные знаки и обозначения:



- характерная точка границы территории объекта культурного наследия
- номер характерной точки границы территории объекта культурного наследия
- граница территории объекта культурного наследия

**Координаты поворотных точек границ территории объекта культурного наследия регионального значения «Церковь Казанской Божией Матери, архитектор А.Н. Клементьев», нач. XX в., расположенного по адресу:
Российская Федерация, Саратовская обл., м.р-н Петровский,
с.п. Новозахаркинское, с. Мокрое, ул. Солнечная, д. 40**

Обозначение характерных точек границ	Координаты, МСК-64	
	X	Y
1	557507.70	2262006.97
2	557500.17	2262042.42
3	557473.86	2262036.83
4	557481.40	2262001.38
1	557507.70	2262006.97

**Текстовое описание границ территории объекта культурного наследия регионального значения «Церковь Казанской Божией Матери, архитектор А.Н. Клементьев», нач. XX в., расположенного по адресу:
Российская Федерация, Саратовская обл., м.р-н Петровский,
с.п. Новозахаркинское, с. Мокрое, ул. Солнечная, д. 40**

Граница территории объекта культурного наследия устанавливается согласно плану границ территории объекта культурного наследия по линиям, обозначенным цифрами:

Прохождение границы		Описание прохождения границы
от точки	до точки	
1	2	от точки 1 на восток до точки 2 на протяжении 36,24 м;
2	3	от точки 2 на юг до точки 2 на протяжении 26,9 м;
3	4	от точки 3 на запад до точки 4 на протяжении 36,24 м;
4	1	от точки 4 на север до точки 1 на протяжении 26,89 м. Контур замкнулся.

Требования к осуществлению деятельности в границах территории объекта культурного наследия регионального значения «Церковь Казанской Божией Матери, архитектор А.Н. Клементьев», нач. XX в., расположенный по адресу: Российская Федерация, Саратовская обл., м.р-н Петровский, с.п. Новозахаркинское, с. Мокрое, ул. Солнечная, д. 40

Согласно ст. 5 Федерального закона от 25.06.2002 № 73-ФЗ «Об объектах культурного наследия (памятниках истории и культуры) народов Российской Федерации» (далее – Федеральный закон от 25.06.2002 № 73-ФЗ), территории объектов культурного наследия относятся к землям историко-культурного назначения. Требования к осуществлению деятельности в границах территории объекта культурного наследия установлены ст. 5.1 Федерального закона от 25.06.2002 № 73-ФЗ.

На территории памятника запрещаются строительство объектов капитального строительства и увеличение объемно-пространственных характеристик существующих на территории памятника или ансамбля объектов капитального строительства; проведение земляных, строительных, мелиоративных и иных работ, за исключением работ по сохранению объекта культурного наследия или его отдельных элементов, сохранению историко-градостроительной или природной среды объекта культурного наследия.



На территории памятника разрешается ведение хозяйственной деятельности, не противоречащей требованиям обеспечения сохранности объекта культурного наследия и позволяющей обеспечить функционирование объекта культурного наследия в современных условиях.

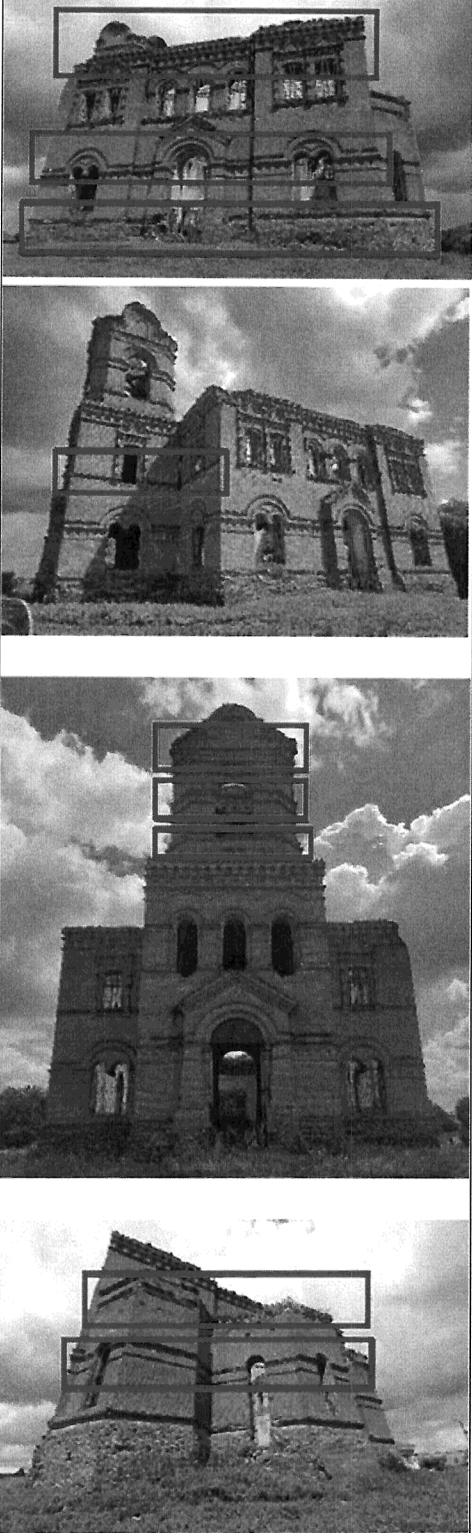
Приложение № 2



УТВЕРЖДЕН


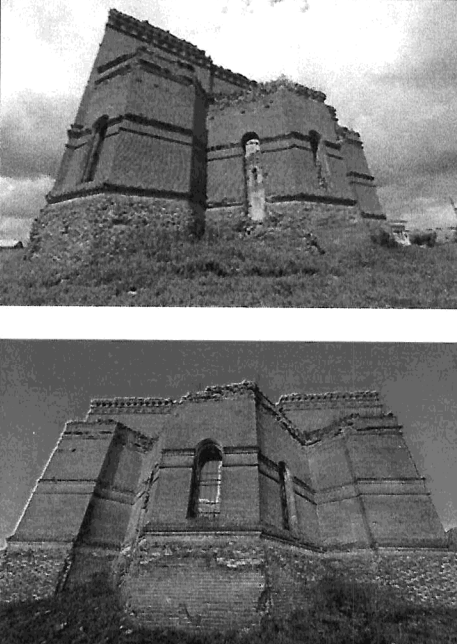


приказом комитета культурного наследия Саратовской области от 28.05.2026 № 01-04/159

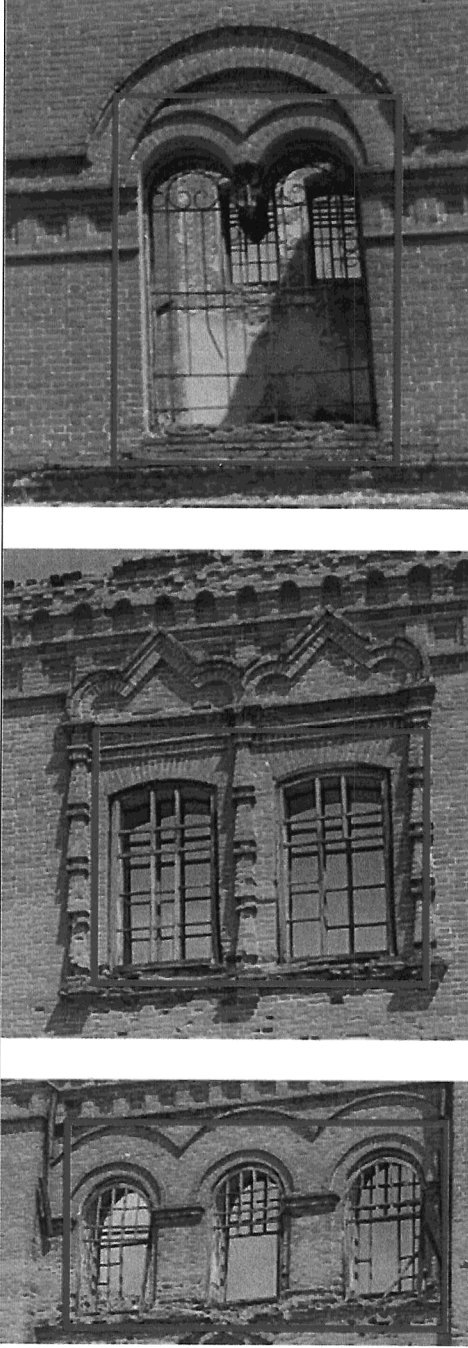

Предмет охраны объекта культурного наследия регионального значения «Церковь Казанской Божией Матери, архитектор А.Н. Клементьев», нач. XX в., расположенный по адресу: Российская Федерация, Саратовская обл., м.р-н Петровский, с.п. Новозахаркинское, с. Мокрое, ул. Солнечная, д. 40

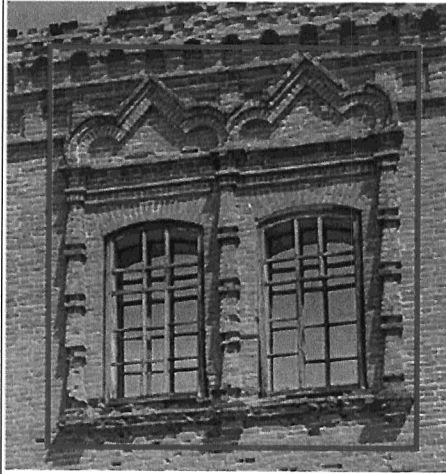
№ п/п	Наименование предмета охраны	Изображение предмета охраны	Описание предмета охраны
1.	Градостроительные характеристики:		
1.1	Местоположение здания		- в структуре застройки ул. Солнечная
2.	Объёмно-пространственное построение и оформление здания:		
2.1	Объёмно-пространственное композиционное построение и оформление здания		<ul style="list-style-type: none"> - габариты одноэтажного двухсветного здания на высоком цоколе с тремя апсидами и пристроенной трехъярусной колокольной (высотные отметки по венчающему карнизу, верхним точкам ярусов и аттиков колокольни, венчающему карнизу апсид, и плановые габариты в границах наружного контура стен кон. XIX в.); - прямоугольная форма плана основного объема храма с тремя трапециевидными апсидами (полуциркульными в интерьере); - прямоугольная форма плана первых двух ярусов колокольни и восьмигранная - третьего яруса звона; - декоративное оформление в русском стиле.

2.2	Планировочная структура		прямоугольная форма плана с выступами апсид и пристроенной колокольней в пределах исторических габаритов наружных стен кон. XIX в.
3. Композиционное построение и оформление здания:			
3.1	Горизонтальные членения фасадов		<p>Элементы декора, их форма и габариты:</p> <ul style="list-style-type: none"> - высокий цоколь с цокольным карнизом; - пояс карниза из тяг с ширинками южного, северного и западного фасадов, членящий первый свет на два уровня, разорванный оконными и дверными проемами; - венчающий пояс из карниза, оформленный машикулями и сухариками и фриза с ширинками основного объема храма и второго яруса колокольни; - подоконный пояс карниза второго яруса колокольни и западного фасада основного объема храма; - подоконный пояс карниза третьего яруса звона колокольни; - пояс карниза третьего яруса звона колокольни, членящий ярус на два уровня, разорванный открытыми проемами; - венчающий пояс карниза с сухариками и фриза с ширинками яруса звона колокольни, разорванный полуциркульными аттиками с архивольтами и сухариками; - пояс карниза апсид, членящий восточный фасад на два уровня и разорванный оконными проемами; - пояс венчающего карниза апсид с простым фризом.

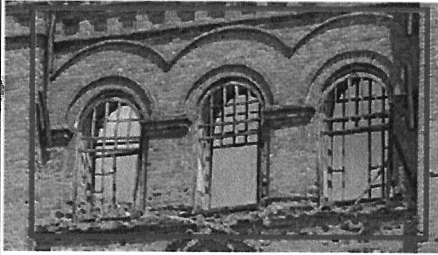
3.2	Вертикальные членения фасадов		<p>Элементы декора, их форма и габариты:</p> <ul style="list-style-type: none"> - боковые ризалиты основного объема храма северного и южного фасадов; - порталы входов северного, южного и западного фасадов; <p>- пилястры в простенках арочных оконных проемов второго света основного объема храма на северном и южном фасадах, а также второго яруса колокольни с запада.</p>
4.	4.1	<p>Композиционное и архитектурно-художественное оформление фасадов:</p> <p>Композиционное и архитектурно-художественное оформление главного западного фасада, расположенного вдоль красной линии ул. Солнечная</p> 	<p>- центрально-симметричная композиция фасада, акцентированная по оси симметрии выступающей трехъярусной колокольней;</p> <p>- основной двухсветный объем решен в две световые оси, второй ярус колокольни – в три, ярус звона – в одну.</p>

4.2	Композиционное и архитектурно-художественное оформление бокового южного фасада, ориентированного перпендикулярно ул. Солнечная		<ul style="list-style-type: none"> - асимметричная трехчастная композиция фасада, сформированная основным двухсветным объемом храма, пристроенной трехъярусной колокольней с западной стороны и апсидами с восточной; - основной объем решен в две световые оси на уровне первого света и в семь – в уровне второго, колокольня имеет одну световую ось.
4.3	Композиционное и архитектурно-художественное оформление восточного фасада (алтарная часть)		<ul style="list-style-type: none"> - центрально-симметричная композиция фасада, акцентированная боковыми ризалитами и тремя выступающими апсидами трапециевидной формы; - фасад глухой в уровне второго света основного объема храма, центральная апсида прорезана тремя световыми проемами, крайние – одним.
4.4	Композиционное и архитектурно-художественное оформление бокового северного фасада, ориентированного перпендикулярно ул. Солнечная		<ul style="list-style-type: none"> - асимметричная трехчастная композиция фасада, сформированная основным двухсветным объемом храма, пристроенной трехъярусной колокольней с западной стороны и апсидами с восточной; - основной объем решен в две световые оси на уровне первого света и в семь – в уровне второго, колокольня имеет одну световую ось.
5 Характер отделки фасадов:			
5.1	Открытая кирпичная кладка стен		<ul style="list-style-type: none"> - фламандский тип кладки стен; - лучковая и арочная кладка перемычек оконных и дверных проемов.

6	Световые проемы – местоположение, форма, габариты и архитектурное оформление:	
6.1	Местоположение, форма, габариты оконных проемов	 <ul style="list-style-type: none"> - сдвоенные оконные проемы арочного завершения с веерными перемычками; - оконные проемы лучкового завершения с веерными перемычками; - оконные проемы арочного завершения с веерными перемычками; - многочастный рисунок расстекловки оконных переплетов; - кованые решетки.
6.2	Архитектурное оформление оконных проемов	 <ul style="list-style-type: none"> - сдвоенные оконные проемы первого света арочного завершения, оформлены гирьками и архивольтами; - обрамление окон лучкового завершения второго света оформлено в виде фигурных наличников на удалении от граней проемов, завершающихся ниже уровня подоконного рельефного карниза, а в верхней части фигурных кокошников, опирающихся на рельефный карниз;



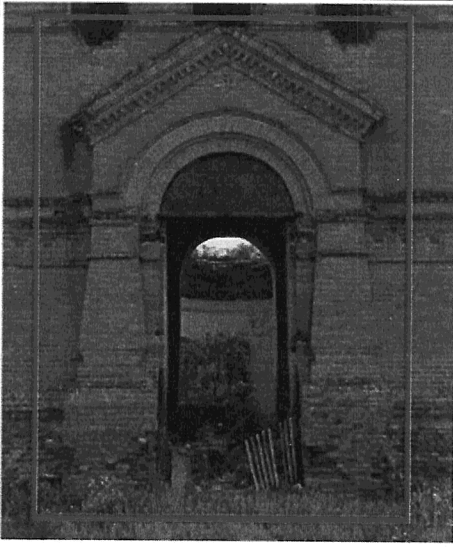

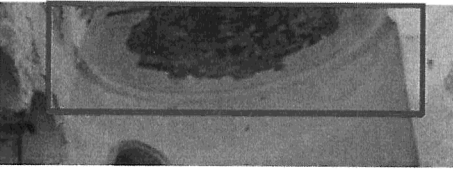


- оконные проемы арочного завершения второго света оформлены архивольтами, опирающимися на пилястры, расположенные в простенках оконных проемов, и объединены подоконным рельефным карнизом;

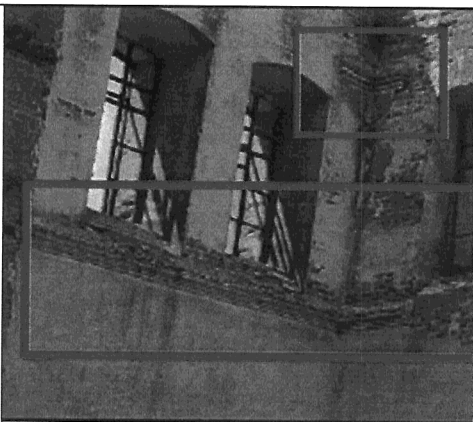



- оконные проемы апсид арочного завершения, оформлены веерными перемычками;



- открытые проемы яруса звона арочного завершения, оформлены архивольтами, опирающимися на рельефный карниз.

6.3	Местоположение, форма, габариты, архитектурное оформление дверных проемов южного, западного и северного фасадов		- дверные проемы арочного завершения, оформлены порталами: фигурные пилястры, несущие щипцовый фронтон с рельефным карнизом и сухариками, арка проема обрамлена архивольтами, в тимпане портала западного фасада выполнен крест.
7 Архитектурно-художественное оформление интерьеров:			
7.1	- помещение храма, алтарная часть, колокольня		- простая отделка стен и сводов: гладкая штукатурка, окраска.
7.2	- алтарная часть		- сводчатые перекрытия апсид; - оформление тянутыми карнизами.
7.3	- помещение колокольни		- сводчатое перекрытие.
7.4	- помещение храма, алтарная часть		- обрамление оконных проемов тягами.

7.5	- помещение храма		- оформление тянутыми карнизами, разделяющими двусветное пространство; - оформление тянутыми карнизами чердачного перекрытия.
7.6	- помещения храма, апсид		- роспись.

Предмет охраны может быть уточнен при проведении комплексных научных исследований во время ремонтно-реставрационных работ.