



ПРАВИТЕЛЬСТВО САРАТОВСКОЙ ОБЛАСТИ

ПОСТАНОВЛЕНИЕ

от 20 марта 2026 года № 177-П

г. Саратов

Об утверждении единой зоны охраны объекта культурного наследия регионального значения «Церковь лютеранская филиальная», XIX в., расположенного по адресу: Саратовская область, Марксовский муниципальный район, сельское поселение Зоркинское, с. Зоркино, ул. Первомайская, зд. 33, и объекта культурного наследия местного (муниципального) значения «Школа, кон. XIX в. – нач. XX в.», кон. XIX в. – нач. XX в., расположенного по адресу: Саратовская область, Марксовский район, с. Зоркино, ул. Первомайская, д. 40

В соответствии со статьей 34 Федерального закона от 25 июня 2002 года № 73-ФЗ «Об объектах культурного наследия (памятниках истории и культуры) народов Российской Федерации», статьей 15 Закона Саратовской области «Об охране и использовании объектов культурного наследия (памятников истории и культуры) народов Российской Федерации, находящихся на территории Саратовской области» и Положением о зонах охраны объектов культурного наследия (памятников истории и культуры) народов Российской Федерации, утвержденным постановлением Правительства Российской Федерации от 12 сентября 2015 года № 972, Правительство Саратовской области ПОСТАНОВЛЯЕТ:

1. Утвердить:

границы единой охранной зоны объекта культурного наследия регионального значения «Церковь лютеранская филиальная», XIX в., расположенного по адресу: Саратовская область, Марксовский муниципальный район, сельское поселение Зоркинское, с. Зоркино, ул. Первомайская, зд. 33, и объекта культурного наследия местного (муниципального) значения «Школа, кон. XIX в. – нач. XX в.», кон. XIX в. – нач. XX в., расположенного по адресу: Саратовская область, Марксовский район, с. Зоркино, ул. Первомайская, д. 40 (приложение № 1);

ограничения использования земель и земельных участков и требования к градостроительным регламентам в границах единой охранной зоны объекта

культурного наследия регионального значения «Церковь лютеранская филиальная», XIX в., расположенного по адресу: Саратовская область, Марксовский муниципальный район, сельское поселение Зоркинское, с. Зоркино, ул. Первомайская, зд. 33, и объекта культурного наследия местного (муниципального) значения «Школа, кон. XIX в. – нач. XX в.», кон. XIX в. – нач. XX в., расположенного по адресу: Саратовская область, Марксовский район, с. Зоркино, ул. Первомайская, д. 40 (приложение № 2);

границы единой зоны регулирования застройки и хозяйственной деятельности объекта культурного наследия регионального значения «Церковь лютеранская филиальная», XIX в., расположенного по адресу: Саратовская область, Марксовский муниципальный район, сельское поселение Зоркинское, с. Зоркино, ул. Первомайская, зд. 33, и объекта культурного наследия местного (муниципального) значения «Школа, кон. XIX в. – нач. XX в.», кон. XIX в. – нач. XX в., расположенного по адресу: Саратовская область, Марксовский район, с. Зоркино, ул. Первомайская, д. 40 (приложение № 3);

ограничения использования земель и земельных участков и требования к градостроительным регламентам в границах единой зоны регулирования застройки и хозяйственной деятельности объекта культурного наследия регионального значения «Церковь лютеранская филиальная», XIX в., расположенного по адресу: Саратовская область, Марксовский муниципальный район, сельское поселение Зоркинское, с. Зоркино, ул. Первомайская, зд. 33, и объекта культурного наследия местного (муниципального) значения «Школа, кон. XIX в. – нач. XX в.», кон. XIX в. – нач. XX в., расположенного по адресу: Саратовская область, Марксовский район, с. Зоркино, ул. Первомайская, д. 40 (приложение № 4).

2. Министерству информации и массовых коммуникаций области опубликовать настоящее постановление в течение десяти дней со дня его подписания.

3. Настоящее постановление вступает в силу с 1 сентября 2026 года.

**Губернатор
Саратовской области**



Р.В. Бусаргин

Приложение № 1

УТВЕРЖДЕНЫ

постановлением Правительства

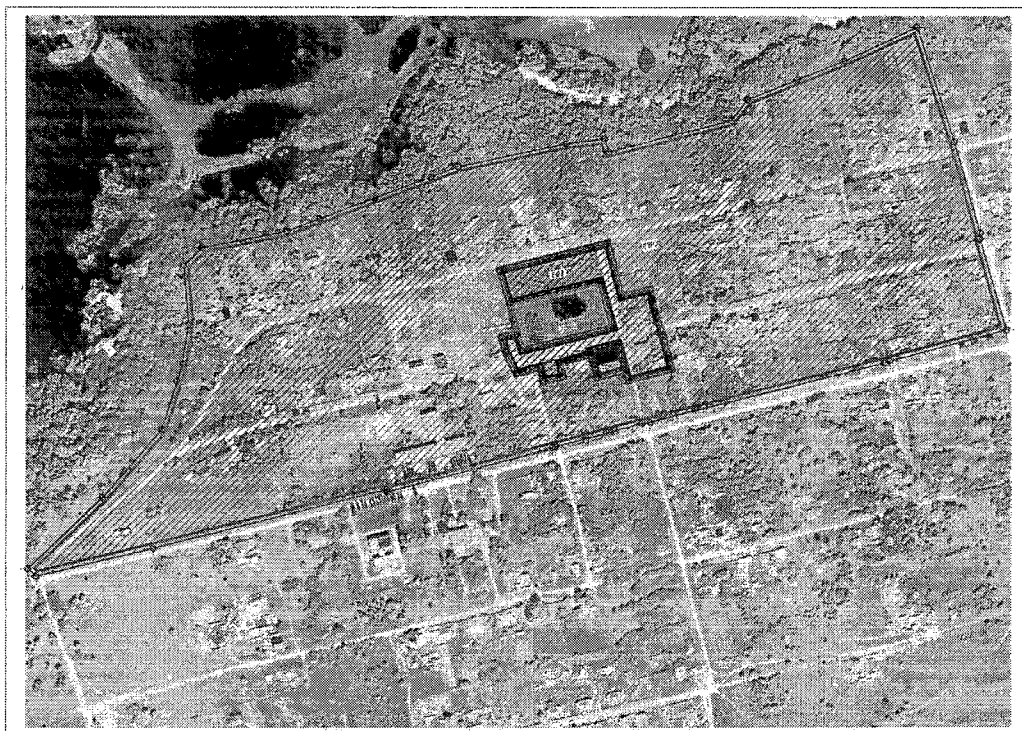
Саратовской области

от 20 марта 2026 года № 177-П

Границы

единой охранной зоны объекта культурного наследия регионального значения «Церковь лютеранская филиальная», XIX в., расположенного по адресу: Саратовская область, Марковский муниципальный район, сельское поселение Зоркинское, с. Зоркино, ул. Первомайская, зд. 33, и объекта культурного наследия местного (муниципального) значения «Школа, кон. XIX в. – нач. XX в.», кон. XIX в. – нач. XX в., расположенного по адресу: Саратовская область, Марковский район, с. Зоркино, ул. Первомайская, д. 40

1. Границы единой охранной зоны объекта культурного наследия регионального значения «Церковь лютеранская филиальная», XIX в., расположенного по адресу: Саратовская область, Марковский муниципальный район, сельское поселение Зоркинское, с. Зоркино, ул. Первомайская, зд. 33, и объекта культурного наследия местного (муниципального) значения «Школа, кон. XIX в. – нач. XX в.», кон. XIX в. – нач. XX в., расположенного по адресу: Саратовская область, Марковский район, с. Зоркино, ул. Первомайская, д. 40 (далее – Объекты), обозначены на проектом плане земельного участка (рисунок).



Границы единой охранной зоны объекта культурного наследия регионального значения «Церковь лютеранская филиальная», XIX в. (Саратовская область, Марковский муниципальный район, сельское поселение Зоркинское, с. Зоркино, ул. Первомайская, зд. 33) и объекта культурного наследия местного (муниципального) значения «Школа, кон. XIX в. – нач. XX в.», кон. XIX в. – нач. XX в. (Саратовская область, Марковский район, с. Зоркино, ул. Первомайская, д. 40)

2. Единая охранная зона (далее – ЕОЗ) Объектов состоит из одного участка с внешней границей, граничащей с северной, восточной и южной границами территории объекта культурного наследия регионального значения «Церковь лютеранская филиальная», XIX в., расположенного по адресу: Саратовская область, Марксовский муниципальный район, сельское поселение Зоркинское, с. Зоркино, ул. Первомайская, зд. 33, и северной и восточной границами территории объекта культурного наследия местного (муниципального) значения «Школа, кон. XIX в. – нач. XX в.», кон. XIX в. – нач. XX в., расположенного по адресу: Саратовская область, Марксовский район, с. Зоркино, ул. Первомайская, д. 40.

Граница ЕОЗ начинается в точке 1, расположенной на северо-восточном углу земельного участка с кадастровым номером 64:20:011301:176 по ул. Первомайской, проходит по часовой стрелке через 37 точек и возвращается в исходную точку.

Участок между точками	Описание прохождения границы
1-2	от точки 1 на расстояние 27,91 м граница проходит по улице Первомайской до точки 2
2-4	от точки 2 через точку 3 на расстояние 34,75 м граница проходит по внутреннему двору земельного участка с кадастровым номером 64:20:011301:302 до точки 4
4-12	от точки 4 через точки 5, 6, 7, 8, 9, 10, 11 на расстояние 440,45 м по границе земельных участков с кадастровыми номерами 64:20:011301:302, 64:20:011301:707, 64:20:011301:1032, 64:20:011301:771 до точки 12
12-14	от точки 12 через точку 13 на расстояние 54,30 м граница проходит по улице Набережной до точки 14
14-15	от точки 14 на расстояние 28,53 м по границе земельного участка с кадастровым номером 64:20:011301:160 до точки 15
15-16	от точки 15 на расстояние 34,57 м граница проходит по внутреннему двору земельного участка с кадастровым номером 64:20:011301:160 до точки 16
16-20	от точки 16 через точки 17, 18, 19 на расстояние 33,00 м по границе земельных участков с кадастровыми номерами 64:20:011301:160, 64:20:011301:158 до точки 20
20-21	от точки 20 на расстояние 20,65 м граница проходит по улице Первомайской до точки 21
21-24	от точки 21 через точки 22, 23 на расстояние 40,95 м по границе земельного участка с кадастровым номером 64:20:011301:306 до точки 24
24-25	от точки 24 на расстояние 50,79 м граница проходит по внутреннему двору земельного участка с кадастровым номером 64:20:011301:306 до точки 25

25-32	от точки 25 через точки 26, 27, 28, 29, 30, 31 на расстояние 120,64 м по границе земельных участков с кадастровыми номерами 64:20:011301:170, 64:20:011301:70, 64:20:011301:174 до точки 32
32-35	от точки 32 через точки 33, 34 на расстояние 47,15 м граница проходит по внутреннему двору земельного участка с кадастровым номером 64:20:011301:174 до точки 35
35-1	от точки 35 через точки 36, 37 на расстояние 37,50 м граница проходит по улице Первомайской до точки 1. Контур замкнулся

Перечень координат характерных точек границы ЕОЗ

Обозначение характерных точек границы	Координаты (МСК-64)	
	X	Y
1	2	3
1	538041.72	2377327.15
2	538066.49	2377314.30
3	538082.74	2377310.13
4	538086.60	2377327.68
5	538067.82	2377332.68
6	538069.39	2377340.83
7	538093.73	2377439.20
8	538148.01	2377424.10
9	538122.85	2377319.55
10	538159.74	2377307.94
11	538161.01	2377312.44
12	538186.04	2377413.54
13	538190.75	2377432.50
14	538157.06	2377441.06
15	538129.47	2377448.33
16	538137.72	2377481.90
17	538126.89	2377484.14
18	538124.22	2377483.88
19	538111.77	2377487.63
20	538105.69	2377489.11
21	538086.11	2377495.68
22	538059.30	2377502.73
23	538058.89	2377502.84
24	538046.51	2377506.09
25	538033.32	2377457.04
26	538045.92	2377453.46
27	538076.38	2377444.85
28	538067.73	2377411.90
29	538064.02	2377412.97
30	538058.22	2377392.76

31	538056.18	2377385.68
32	538053.70	2377376.44
33	538037.73	2377380.39
34	538032.11	2377358.26
35	538039.84	2377356.79
36	538048.88	2377354.36
37	538045.17	2377339.89
1	538041.72	2377327.15

Приложение № 2

УТВЕРЖДЕНЫ

постановлением Правительства
Саратовской области
от 20 марта 2026 года № 177-П

Ограничения использования земель и земельных участков и требования к градостроительным регламентам в границах единой охранной зоны объекта культурного наследия регионального значения «Церковь лютеранская филиальная», XIX в., расположенного по адресу: Саратовская область, Марксовский муниципальный район, сельское поселение Зоркинское, с. Зоркино, ул. Первомайская, зд. 33, и объекта культурного наследия местного (муниципального) значения «Школа, кон. XIX в. – нач. XX в.», кон. XIX в. – нач. XX в., расположенного по адресу: Саратовская область, Марксовский район, с. Зоркино, ул. Первомайская, д. 40

Ограничения использования земель и земельных участков и требования к градостроительным регламентам в границах единой охранной зоны (далее – ЕОЗ) устанавливаются с учетом следующих требований:

1. В границах ЕОЗ устанавливается запрет:

1.1. на строительство, за исключением применения специальных мер, направленных на сохранение и (или) восстановление (регенерацию) историко-градостроительной и (или) природной среды объектов культурного наследия (восстановление, воссоздание, восполнение частично или полностью утраченных элементов и (или) характеристик историко-градостроительной и (или) природной среды);

1.2. на использование строительных технологий, оказывающих негативное воздействие на объекты культурного наследия и историческую застройку;

1.3. на размещение взрыво- и пожароопасных объектов, угрожающих сохранности объектов культурного наследия.

2. Запреты, устанавливаемые в зависимости от характеристик объектов культурного наследия и их историко-градостроительной и (или) природной среды:

2.1. на строительство линейных объектов, нарушающих характеристики историко-градостроительной среды, за исключением случаев, если такое строительство направлено на минимизацию негативного воздействия на объекты культурного наследия и их историко-градостроительную и (или) природную среду или необходимо для обеспечения их функционирования или обеспечения жизнедеятельности населения;

2.2. на реконструкцию объектов капитального строительства в параметрах, нарушающих характеристики историко-градостроительной и (или) природной среды или препятствующих ее сохранению и (или) восстановлению (с увеличением

внешних (плановых и высотных) габаритов) (за исключением случаев, если такая реконструкция необходима для обеспечения функционирования объекта культурного наследия):

применение для наружной отделки фасадов объектов капитального строительства:

любых материалов, кроме дерева, штукатурки, окраски и лицевой кирпичной кладки;

любых цветовых решений, кроме монохромных сочетаний цветов в светлой охристой гамме и (или) в светлых оттенках ахроматической гаммы;

изменение при отделке фасадов объектов капитального строительства:

стилистических решений, характерных для середины XIX – начала XX века (эkleктика, классицизм);

материалов и строительных техник, характерных для середины XIX – начала XX века (дерево, деревянная резьба, штукатурка с окраской, лицевая кирпичная кладка);

2.3. на размещение рекламы, вывесок, некапитальных строений, сооружений и объектов, которые нарушают характеристики историко-градостроительной и (или) природной среды;

2.4. размещение базовых станций сотовой связи, башенных и антенно-мачтовых конструкций, включая телевизионные и радиоантенны, которые препятствуют визуальному восприятию объектов культурного наследия в их историко-градостроительной и (или) природной среде, в том числе сохранению и (или) восстановлению соотношения открытых и закрытых пространств, градостроительных (планировочных, типологических, масштабных) характеристик историко-градостроительной и (или) природной среды. Этот запрет не применяется к базовым станциям сотовой связи, башенным и антенно-мачтовым конструкциям, включая телевизионные и радиоантенны, которые размещены до 1 марта 2025 года, и не ограничивает проведение работ по ремонту и модернизации базовых станций сотовой связи, башенных и антенно-мачтовых конструкций, включая телевизионные и радиоантенны, в пределах их объемно-пространственных параметров;

2.5. на проведение работ в области благоустройства, за исключением случаев, если такие работы не оказывают негативного воздействия на объекты культурного наследия или не нарушают характеристики их историко-градостроительной среды, или необходимы для обеспечения их функционирования или обеспечения жизнедеятельности населения;

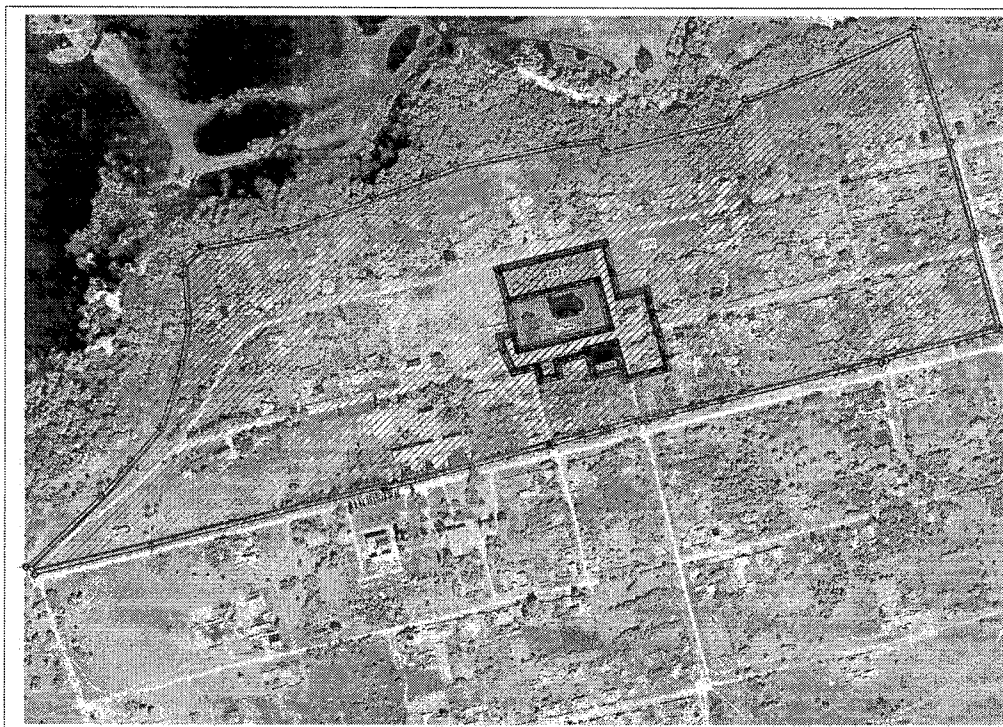
2.6. на размещение отходов производства и потребления, устройство складов и захоронений ядохимикатов.

Приложение № 3

УТВЕРЖДЕНЫ
постановлением Правительства
Саратовской области
от 20 марта 2026 года № 177-П

Границы
единой зоны регулирования застройки и хозяйственной деятельности
объекта культурного наследия регионального значения «Церковь
лютеранская филиальная», XIX в., расположенного по адресу: Саратовская
область, Марковский муниципальный район, сельское поселение
Зоркинское, с. Зоркино, ул. Первомайская, зд. 33, и объекта культурного
наследия местного (муниципального) значения «Школа, кон. XIX в. –
нач. XX в.», кон. XIX в. – нач. XX в., расположенного по адресу: Саратовская
область, Марковский район, с. Зоркино, ул. Первомайская, д. 40

1. Границы единой зоны регулирования застройки и хозяйственной деятельности объекта культурного наследия регионального значения «Церковь лютеранская филиальная», XIX в., расположенного по адресу: Саратовская область, Марковский муниципальный район, сельское поселение Зоркинское, с. Зоркино, ул. Первомайская, зд. 33, и объекта культурного наследия местного (муниципального) значения «Школа, кон. XIX в. – нач. XX в.», кон. XIX в. – нач. XX в., расположенного по адресу: Саратовская область, Марковский район, с. Зоркино, ул. Первомайская, д. 40 (далее – Объекты), обозначены на проектом плане земельного участка (рисунок).



Границы единой зоны регулирования застройки и хозяйственной деятельности объекта культурного наследия регионального значения «Церковь лютеранская филиальная», XIX в. (Саратовская область, Марковский муниципальный район, сельское поселение Зоркинское, с. Зоркино, ул. Первомайская, зд. 33) и объекта культурного наследия местного (муниципального) значения «Школа, кон. XIX в. – нач. XX в.», кон. XIX в. – нач. XX в. (Саратовская область, Марковский район, с. Зоркино, ул. Первомайская, д. 40)

Единая зона регулирования застройки и хозяйственной деятельности (далее – ЕЗРЗ) представлена одним участком с внешней и внутренней границей. Внутренняя граница проходит по общему контуру единой охранной зоны и границ территорий Объектов. Внешняя граница с севера и запада проходит по границе кадастрового квартала с номером 64:20:011301, с юга – по нечетной стороне ул. Ленина, с востока – по переулку, ведущему к трассе Р-229.

Участок между точками	Описание прохождения границы
1-2	от точки 1 на расстояние 13,06 м граница проходит по улице Первомайской до точки 2
2-23	от точки 2 через точки 3, 4, 5, 6, 7, 8, 9, 10, 11, 12, 13, 14, 15, 16, 17, 18, 19, 20, 21, 22 на расстояние 1333,83 м граница проходит по границе населенного пункта с. Зоркино до точки 23
23-27	от точки 23 через точки 24, 25, 26 на расстояние 363,49 м граница проходит перпендикулярно улице Ленина до точки 27
27-1	от точки 27 через точки 28, 29, 30, 31, 32, 33, 34, 35, 36, 37 на расстояние 1159,26 м граница проходит по улице Ленина до точки 1. Контур замкнулся.
38-39	от точки 38 на расстояние 27,91 м граница проходит по улице Первомайской до точки 39
39-41	от точки 39 через точку 40 на расстояние 34,75 м граница проходит по внутреннему двору земельного участка с кадастровым номером 64:20:011301:302 до точки 41
41-46	от точки 41 через точки 42, 43, 44, 45 на расстояние 184,68 м по границе земельных участков с кадастровыми номерами 64:20:011301:302, 64:20:011301:707, 64:20:011301:771, 64:20:011301:1032 до точки 46
46-48	от точки 46 через точку 47 на расстояние 54,30 м граница проходит по улице Набережной до точки 48
48-49	от точки 48 на расстояние 28,53 м по границе земельного участка с кадастровым номером 64:20:011301:160 до точки 49
49-50	от точки 49 на расстояние 34,57 м граница проходит по внутреннему двору земельного участка с кадастровым номером 64:20:011301:160 до точки 50
50-54	от точки 50 через точки 51, 52, 53 на расстояние 33,00 м по границе земельных участков с кадастровыми номерами 64:20:011301:160, 64:20:011301:158 до точки 54
54-55	от точки 54 на расстояние 20,65 м граница проходит по улице Первомайской до точки 55
55-58	от точки 55 через точки 56, 57 на расстояние 40,95 м по границе земельного участка с кадастровым номером 64:20:011301:306 до точки 58
58-59	от точки 58 на расстояние 50,79 м граница проходит по внутреннему двору земельного участка с кадастровым номером 64:20:011301:306 до точки 59

59-66	от точки 59 через точки 60, 61, 62, 63, 64, 65 на расстояние 120,64 м по границе земельных участков с кадастровыми номерами 64:20:011301:170, 64:20:011301:70, 64:20:011301:174 до точки 66
66-69	от точки 66 через точки 67, 68 на расстояние 47,15 м граница проходит по внутреннему двору земельного участка с кадастровым номером 64:20:011301:174 до точки 69
69-38	от точки 69 через точки 70, 71 на расстояние 37,50 м граница проходит по улице Первомайской до точки 38. Контур замкнулся

Перечень координат характерных точек границы ЕЗРЗ

Обозначение характерных точек границы	Координаты (МСК-64)	
	X	Y
1	537807.15	2376772.00
2	537816.16	2376762.54
3	537898.36	2376848.45
4	537976.78	2376916.70
5	538032.30	2376934.03
6	538051.64	2376941.21
7	538097.33	2376947.64
8	538152.91	2376943.49
9	538165.00	2376942.59
10	538185.60	2376963.37
11	538204.68	2377061.37
12	538219.08	2377099.58
13	538243.03	2377163.15
14	538267.56	2377228.20
15	538279.33	2377259.46
16	538306.22	2377384.75
17	538311.45	2377429.01
18	538296.59	2377434.00
19	538332.39	2377575.39
20	538356.60	2377594.45
21	538379.35	2377652.05
22	538400.58	2377705.82
23	538439.57	2377789.81
24	538308.15	2377832.70
25	538203.55	2377862.61
26	538196.74	2377862.03
27	538091.52	2377892.77
28	538056.02	2377758.50
29	538053.65	2377753.19
30	537985.41	2377481.38
31	537984.40	2377472.35
32	537957.23	2377372.22

33	537956.73	2377368.68
34	537932.07	2377278.73
35	537905.36	2377177.93
36	537908.13	2377177.04
37	537839.85	2376907.15
1	537807.15	2376772.00
38	538041.72	2377327.15
39	538066.49	2377314.30
40	538082.74	2377310.13
41	538086.60	2377327.68
42	538103.72	2377323.11
43	538122.85	2377319.55
44	538159.74	2377307.94
45	538161.01	2377312.44
46	538186.04	2377413.54
47	538190.75	2377432.50
48	538157.06	2377441.06
49	538129.47	2377448.33
50	538137.72	2377481.90
51	538126.89	2377484.14
52	538124.22	2377483.88
53	538111.77	2377487.63
54	538105.69	2377489.11
55	538086.11	2377495.68
56	538059.30	2377502.73
57	538058.89	2377502.84
58	538046.51	2377506.09
59	538033.32	2377457.04
60	538045.92	2377453.46
61	538036.73	2377420.81
62	538051.25	2377416.64
63	538064.02	2377412.97
64	538058.22	2377392.76
65	538056.18	2377385.68
66	538053.70	2377376.44
67	538037.73	2377380.39
68	538032.11	2377358.26
69	538039.84	2377356.79
70	538048.88	2377354.36
71	538045.17	2377339.89
38	538041.72	2377327.15

Приложение № 4

УТВЕРЖДЕНЫ

постановлением Правительства

Саратовской области

от 20 марта 2026 года № 177-П

Ограничения использования земель и земельных участков и требования к градостроительным регламентам в границах единой зоны регулирования застройки и хозяйственной деятельности объекта культурного наследия регионального значения «Церковь лютеранская филиальная», XIX в., расположенного по адресу: Саратовская область, Марксовский муниципальный район, сельское поселение Зоркинское, с. Зоркино, ул. Первомайская, зд. 33, и объекта культурного наследия местного (муниципального) значения «Школа, кон. XIX в. – нач. XX в.», кон. XIX в. – нач. XX в., расположенного по адресу: Саратовская область, Марксовский район, с. Зоркино, ул. Первомайская, д. 40

Ограничения использования земель и земельных участков и требования к градостроительным регламентам в границах единой зоны регулирования застройки и хозяйственной деятельности (далее – ЕЗРЗ) устанавливаются с учетом следующих требований:

1. В границах ЕЗРЗ устанавливается запрет:

1.1. на использование строительных технологий, оказывающих негативное воздействие на объекты культурного наследия и историческую застройку;

1.2. на размещение взрыво- и пожароопасных объектов, угрожающих сохранности объектов культурного наследия.

2. Запреты, устанавливаемые в зависимости от характеристик объекта культурного наследия и его историко-градостроительной среды:

2.1. на строительство, реконструкцию объектов капитального строительства в параметрах, нарушающих характеристики историко-градостроительной среды или препятствующих ее сохранению и (или) восстановлению, за исключением случаев, если такие строительство, реконструкция необходимы для обеспечения функционирования объекта культурного наследия:

строительство и реконструкция объектов капитального строительства с превышением и (или) изменением параметров:

размещение по сложившимся линиям застройки улиц и переулков;

протяженность фасада вдоль сложившихся линий застройки улиц и переулков 23,5 м в границах внешних стен;

высота от планировочной отметки земли 8,6 м до венчающего карниза или парапета и 12 м до конька кровли;

скатные кровли (двускатные и вальмовые) с углом наклона скатов от 10 до 40 градусов, без применения ломаного профиля;

высота ограждений 1,8 м от уровня земли;

строительство и реконструкция объектов капитального строительства религиозного назначения с колокольнями с превышением и (или) изменением параметров: площадь застройки 600 кв. м;

общая высота строений 45 м от планировочной отметки земли до наивысшего архитектурного и (или) конструктивного элемента;

высота ограждений 1,8 м от уровня земли;

2.2. на строительство линейных объектов, нарушающих характеристики историко-градостроительной среды, за исключением случаев, если такое строительство направлено на минимизацию негативного воздействия на объекты культурного наследия и их историко-градостроительную среду или необходимо для обеспечения их функционирования или обеспечения жизнедеятельности населения;

2.3. на размещение рекламы, вывесок, некапитальных строений, сооружений, нарушающих характеристики историко-градостроительной среды:

размещение некапитальных строений, сооружений высотой более 4,5 м;

2.4. на размещение базовых станций сотовой связи, башенных и антенно-мачтовых конструкций, включая телевизионные и радиоантенны, которые препятствуют визуальному восприятию объектов культурного наследия в их историко-градостроительной среде, в том числе сохранению и (или) восстановлению соотношения открытых и закрытых пространств, градостроительных (планировочных, типологических, масштабных) характеристик историко-градостроительной среды. Этот запрет не применяется к базовым станциям сотовой связи, башенным и антенно-мачтовым конструкциям, включая телевизионные и радиоантенны, которые размещены до 1 марта 2025 года, и не ограничивает проведение работ по ремонту и модернизации базовых станций сотовой связи, башенных и антенно-мачтовых конструкций, включая телевизионные и радиоантенны, в пределах их объемно-пространственных параметров.
