

ПРАВИТЕЛЬСТВО САРАТОВСКОЙ ОБЛАСТИ

## ПОСТАНОВЛЕНИЕ

от 1 июня 2021 года № 409-П

г. Саратов

**Об утверждении зон охраны объекта культурного наследия регионального значения «Училище городское», 1913 г., расположенного по адресу: Саратовская область, г. Саратов, ул. 2-я Садовая, 21**

В соответствии со статьей 34 Федерального закона «Об объектах культурного наследия (памятниках истории и культуры) народов Российской Федерации», статьей 15 Закона Саратовской области «Об охране и использовании объектов культурного наследия (памятников истории и культуры) народов Российской Федерации, находящихся на территории Саратовской области» и Положением о зонах охраны объектов культурного наследия (памятников истории и культуры) народов Российской Федерации, утвержденным постановлением Правительства Российской Федерации от 12 сентября 2015 года № 972, Правительство Саратовской области ПОСТАНОВЛЯЕТ:

**1. Утвердить:**

границы охранной зоны объекта культурного наследия регионального значения «Училище городское», 1913 г., расположенного по адресу: Саратовская область, г. Саратов, ул. 2-я Садовая, 21 (приложение № 1);

режим использования земель и земельных участков и требования к градостроительным регламентам в границах охранной зоны объекта культурного наследия регионального значения «Училище городское», 1913 г., расположенного по адресу: Саратовская область, г. Саратов, ул. 2-я Садовая, 21 (приложение № 2);

границы зоны регулирования застройки и хозяйственной деятельности объекта культурного наследия регионального значения «Училище городское», 1913 г., расположенного по адресу: Саратовская область, г. Саратов, ул. 2-я Садовая, 21 (приложение № 3);

режим использования земель и земельных участков и требования к градостроительным регламентам в границах зоны регулирования застройки и хозяйственной деятельности объекта культурного наследия регионального значения «Училище городское», 1913 г., расположенного по адресу: Саратовская область, г. Саратов, ул. 2-я Садовая, 21 (приложение № 4);

границы зоны охраняемого природного ландшафта объекта культурного наследия регионального значения «Училище городское», 1913 г., расположенного по адресу: Саратовская область, г. Саратов, ул. 2-я Садовая, 21 (приложение № 5);

режим использования земель и земельных участков и требования к градостроительным регламентам в границах зоны охраняемого природного ландшафта объекта культурного наследия регионального значения «Училище городское», 1913 г., расположенного по адресу: Саратовская область, г. Саратов, ул. 2-я Садовая, 21 (приложение № 6).

2. Министерству информации и печати области опубликовать настоящее постановление в течение десяти дней со дня его подписания.

3. Настоящее постановление вступает в силу через десять дней после дня его официального опубликования.

**Вице-губернатор Саратовской области –  
Председатель Правительства  
Саратовской области**



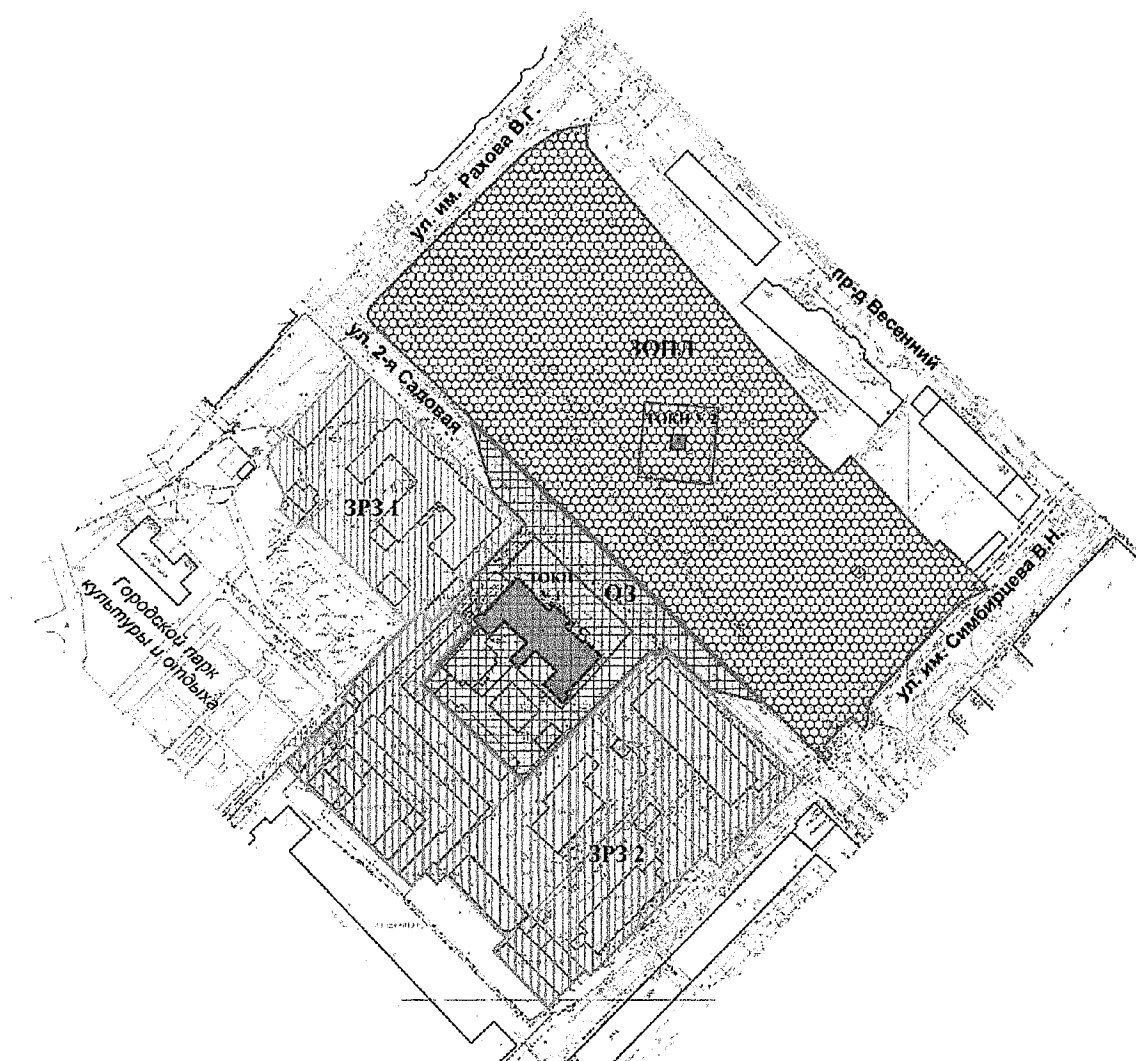
**Р.В. Бусаргин**

Приложение № 1

УТВЕРЖДЕНЫ  
постановлением Правительства  
Саратовской области  
от 1 июня 2021 года № 409-П

**Границы**  
**охранной зоны объекта культурного наследия регионального значения**  
**«Училище городское», 1913 г., расположенного по адресу:**  
**Саратовская область, г. Саратов, ул. 2-я Садовая, 21**

1. Границы охранной зоны объекта культурного наследия регионального значения «Училище городское», 1913 г., расположенного по адресу: Саратовская область, г. Саратов, ул. 2-я Садовая, 21, (далее – Объект) обозначены на проектном плане земельного участка (рисунок).



Границы охранной зоны объекта культурного наследия регионального значения «Училище городское», 1913 г. (Саратовская область, г. Саратов, ул. 2-я Садовая, 21)

2. Границы охранной зоны (далее – ОЗ) Объекта устанавливаются на фрагмент территории общего пользования ул. 2-й Садовой не далее соседних с Объектом зданий, фрагмент квартальной территории кадастрового квартала с номером 64:48:050390, ограниченный прилегающими земельными участками с кадастровыми номерами 64:48:050389:52, 64:48:050390:32, 64:48:050390:648, 64:48:050390:27 и ограждением между земельными участками с кадастровыми номерами 64:48:050390:61 и 64:48:050390:142.

Граница ОЗ Объекта представляет собой замкнутый контур, начинается от точки 1, проходит по часовой стрелке до точки 25 и возвращается в начальную точку 1.

<b>Участок между точками</b>	<b>Описание прохождения границы</b>
1-2	от начальной точки 1 на северо-запад 16,27 м по границе земельного участка с кадастровым номером 64:48:050389:52 до точки 2
2-3	от точки 2 на северо-запад (дирекционный угол 344 градуса) до точки 3, расположенной на пересечении с юго-западной границей земельного участка с кадастровым номером 64:48:050384:32
3-5	от точки 3 на юго-восток через точку 4 по ломаной линии, совпадающей с границей земельного участка с кадастровым номером 64:48:050384:32, до точки 5, совпадающей с точкой 22 этой границы
5-6	от точки 5 на юго-восток 18,75 м по границе земельного участка с кадастровым номером 64:48:050384:32 до точки 6
6-7	от точки 6 на северо-запад (дирекционный угол 284 градуса) до точки 7, расположенной на пересечении с северо-восточной границей земельного участка с кадастровым номером 64:48:050390:142
7-9	от точки 7 на северо-запад и далее через точку 8 по ломаной линии, совпадающей с границей земельного участка с кадастровым номером 64:48:050390:142, до точки 9, совпадающей с точкой 17 этой границы
9-10	от точки 9 на северо-запад до точки 10, расположенной на северо-западном углу столба ограждения между зданиями по ул. 2-й Садовой № 13/19 и № 21
10-11	от точки 10 на юго-запад вдоль ограждения между зданиями по ул. 2-й Садовой № 13/19 и № 21 до точки 11, расположенной в северо-западном углу земельного участка с кадастровым номером 64:48:050390:27
11-12	от точки 11 на юго-запад 38,09 м по границе земельного участка с кадастровым номером 64:48:050390:27 до точки 12
12-13	от точки 12 на северо-запад до точки 13, совпадающей с точкой 16 земельного участка с кадастровым номером 64:48:050390:648

13-23	от точки 13 на северо-запад и далее через точки 14, 15, 16, 17, 18, 19, 20, 21 и 22 по ломаной линии, совпадающей с границей земельного участка с кадастровым номером 64:48:050390:648, до точки 23, расположенной в юго-восточном углу земельного участка с кадастровым номером 64:48:050390:32
23-25	от точки 23 на северо-восток и далее по границе земельного участка с кадастровым номером 64:48:050390:32 через точку 24 до точки 25, расположенной в северо-западном углу этого участка
25-1	от точки 25 на северо-восток по границе земельного участка с кадастровым номером 64:48:050389:52 до начальной точки 1. Контур замкнулся

### Перечень координат характерных точек границы ОЗ

Обозначение характерных точек границы	Координаты (МСК-64)	
	X	Y
1	495263.92	2296874.69
2	495275.22	2296862.98
3	495304.91	2296854.45
4	495248.83	2296912.87
5	495207.17	2296956.42
6	495194.18	2296969.95
7	495199.99	2296946.61
8	495216.31	2296929.46
9	495213.49	2296926.78
10	495215.82	2296924.66
11	495192.50	2296901.60
12	495165.14	2296875.11
13	495165.98	2296874.24
14	495169.29	2296870.83
15	495194.36	2296844.48
16	495198.23	2296840.41
17	495202.53	2296835.88
18	495209.38	2296842.51
19	495209.95	2296841.90
20	495223.90	2296855.02
21	495228.13	2296850.66
22	495228.79	2296849.99
23	495232.44	2296846.20
24	495239.45	2296853.29
25	495240.60	2296852.15

Приложение № 2

**УТВЕРЖДЕНЫ**

постановлением Правительства  
Саратовской области  
от 1 июня 2021 года № 409-П

**Режим использования земель и земельных участков и требования  
к градостроительным регламентам в границах охранной зоны объекта  
культурного наследия регионального значения «Училище городское»,  
1913 г., расположенного по адресу: Саратовская область, г. Саратов,  
ул. 2-я Садовая, 21**

Режим использования земель и земельных участков и требования к градостроительным регламентам в границах охранной зоны устанавливаются с учетом следующих требований:

разрешается:

снос (демонтаж) объектов капитального строительства при отсутствии историко-культурной ценности по факту их аварийного или неудовлетворительного технического состояния;

снос (демонтаж) некапитальных строений и сооружений;

поддержание в эксплуатационном состоянии ценного объекта историко-градостроительной среды памятника писателю К.М. Симонову без изменения его внешнего вида;

капитальный ремонт или реконструкция существующих объектов капитального строительства без изменения прежних высотных и плановых габаритов, с использованием в отделке фасадов натуральных или имитирующих натуральные отделочных материалов с применением исторически сложившейся колористической гаммы: светлые охристые тона, светлые оттенки ахроматической гаммы;

капитальный ремонт и реконструкция существующих объектов инженерной и транспортной инфраструктуры, прокладка новых объектов инженерной инфраструктуры, за исключением наземного и надземного способа прокладки;

освоение подземного пространства (его допустимые параметры определяются в установленном порядке проектной документацией при условии отсутствия негативного влияния на сохранность объектов культурного наследия в их исторической среде, а также отсутствия опасности для жизни или здоровья человека и окружающей среды);

благоустройство территории с использованием традиционных или имитирующих традиционные материалы:

в мощении тротуаров, площадок, пешеходных дорожек – асфальт, бетонная и каменная плитка;

элементы благоустройства (уличная мебель, урны, цветочницы, малые архитектурные формы) – дерево, камень, металл;

установка на фасадах средств наружной информации (вывесок) в виде отдельных букв и знаков высотой не более 0,5 м и размещением не ниже верхней отметки окон первого этажа и не выше нижней отметки окон второго этажа, при консольном расположении вывески максимальный отступ от плоскости фасада не более 0,15 м без использования открытого способа свечения;

размещение мобильных элементов информационно-декоративного оформления событийного временного характера, включая праздничное оформление, устанавливаемых на срок проведения публичных мероприятий (параметры временных сооружений не регламентируются);

проведение мероприятий, ограничивающих движение грузового транспорта (установка запрещающих дорожных знаков, нанесение дорожной разметки);

понижение или повышение директивного уровня улиц и тротуаров не более чем на 0,5 м при отсутствии объектов археологического наследия;

установка отдельно стоящего оборудования освещения;

устройство архитектурно-художественного освещения зданий и сооружений;

установка произведений монументально-декоративного искусства высотой не более 3 м;

проведение мероприятий, направленных на обеспечение экологической и пожарной безопасности;

размещение нового озеленения, за исключением всех видов озеленения высотой более 5 м вдоль главного фасада объекта культурного наследия и высотой более 1 м напротив главного входа в объект культурного наследия, подрезка ветвей существующего листовенного озеленения напротив главного входа в объект культурного наследия на высоту до 2 м от уровня земли;

использование земельных участков и объектов капитального строительства в соответствии с видами разрешенного использования, установленными правилами землепользования и застройки муниципального образования «Город Саратов», с учетом запретов, установленных настоящими требованиями;

запрещается:

строительство объектов капитального строительства, за исключением применения специальных мер, направленных на сохранение и восстановление (регенерацию) историко-градостроительной среды объекта культурного наследия (восстановление, воссоздание, восполнение частично или полностью утраченных элементов и (или) характеристик историко-градостроительной среды);

размещение некапитальных строений и сооружений (в том числе нестационарных объектов торговли) на территориях общего пользования, за исключением мобильных конструкций событийного характера кратковременного размещения – трибун, эстрад (параметры временных сооружений не регламентируются);

установка всех видов рекламных и информационных конструкций на крышах зданий, размещение средств наружной рекламы на фасадах и в оконных проемах зданий;

установка баннеров, транспарантов, всех видов отдельно стоящих стационарных рекламных и информационных конструкций, кроме указателей расположения туристских ресурсов шириной не более 1 м и высотой не более 2 м;

размещение мусоросборников;

прокладка инженерных коммуникаций по фасадам зданий, выходящим на территории общего пользования и (или) обращенных к ним;

установка кондиционеров, антенн и иного инженерного оборудования на фасадах и кровлях зданий, выходящих на территории общего пользования и (или) обращенных к ним;

устройство сплошных нецветопрозрачных ограждений, закрывающих фасадную часть зданий, обращенных на территории общего пользования;

частичная окраска фасадов зданий;

увеличение объемно-пространственных характеристик существующих объектов капитального строительства;

использование в отделке технологии «вентилируемых фасадов», композитных панелей и керамогранитной плитки; обшивка сайдингом или другими листовыми материалами;

использование строительных технологий, создающих динамические нагрузки и оказывающих негативное воздействие на объекты культурного наследия, допускающих:

вибрации грунта, фундаментов и наземных конструкций в результате погружения свай и шпунта молотами или вибраторами;

откопку строительного котлована глубже подошвы существующих фундаментов рядом расположенных объектов культурного наследия;

промораживание и оттаивание грунта под фундаментами зданий при зимнем ведении работ;

установка вышек сотовой связи.

Приложение № 3

УТВЕРЖДЕНЫ

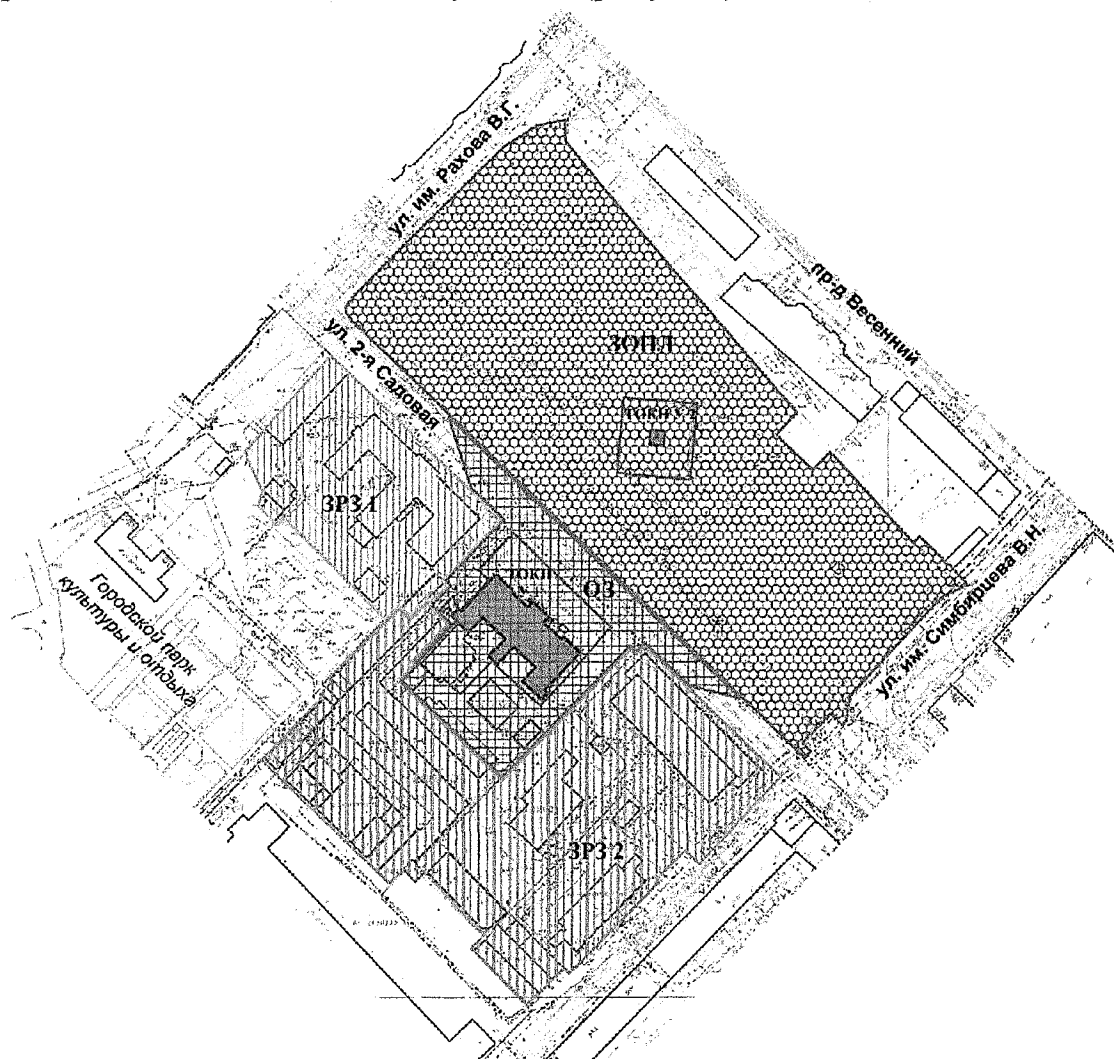
постановлением Правительства  
Саратовской области

от 1 июня 2021 года № 409-П

### Границы

**зоны регулирования застройки и хозяйственной деятельности объекта культурного наследия регионального значения «Училище городское», 1913 г., расположенного по адресу: Саратовская область, г. Саратов, ул. 2-я Садовая, 21**

1. Границы зоны регулирования застройки и хозяйственной деятельности объекта культурного наследия регионального значения «Училище городское», 1913 г., расположенного по адресу: Саратовская область, г. Саратов, ул. 2-я Садовая, 21, (далее – Объект) обозначены на проектом плане земельного участка (рисунок).



Границы зоны регулирования застройки и хозяйственной деятельности объекта культурного наследия регионального значения «Училище городское», 1913 г.  
(Саратовская область, г. Саратов, ул. 2-я Садовая, 21)

2. Зона регулирования застройки и хозяйственной деятельности (далее – ЗРЗ) разделена на два участка ЗРЗ-1 и ЗРЗ-2.

2.1. ЗРЗ-1 устанавливается на фрагмент квартальной территории, выходящий на линию застройки нечетной стороны ул. 2-й Садовой и включающий земельные участки с кадастровыми номерами 64:48:050389:52, 64:48:050390:33 и 64:48:050390:32. ЗРЗ-1 прилегает к охранной зоне Объекта с северо-западной стороны.

Граница ЗРЗ-1 представляет собой замкнутый контур, начинается от точки 1, проходит по часовой стрелке до точки 15 и возвращается в начальную точку 1.

Участок между точками	Описание прохождения границы
1-2	от начальной точки 1 на юго-восток по границе земельного участка с кадастровым номером 64:48:050389:52 до точки 2, расположенной в северо-восточном углу этого участка и совпадающей с точкой 1 границы охранной зоны Объекта
2-5	от точки 2 на юго-запад и далее через точки 3 и 4 по ломаной линии, совпадающей с границей охранной зоны Объекта, до точки 5, совпадающей с точкой 23 границы охранной зоны Объекта
5-6	от точки 5 на северо-восток по границе земельного участка с кадастровым номером 64:48:050390:32 до точки 6, расположенной в юго-западном углу этого участка
6-8	от точки 6 на юго-запад и далее через точку 7 по ломаной линии, совпадающей с границей земельного участка с кадастровым номером 64:48:050390:648, до точки 8, совпадающей с точкой 3 этой границы
8-9	от точки 8 на юго-запад 7,76 м по границе земельного участка с кадастровым номером 64:48:050390:648 до точки 9
9-10	от точки 9 на северо-запад до точки 10, расположенной в юго-восточном углу земельного участка с кадастровым номером 64:48:050389:52
10-15	от точки 10 на северо-запад через точки 11, 12, 13 и 14 по ломаной линии, совпадающей с границей земельного участка с кадастровым номером 64:48:050389:52, до точки 15, расположенной в юго-западном углу этого участка
15-1	от точки 15 на северо-восток по границе земельного участка с кадастровым номером 64:48:050389:52 до начальной точки 1. Контур замкнулся

#### Перечень координат характерных точек границы ЗРЗ-1

Обозначение характерных точек границы	Координаты (МСК-64)	
	X	Y
1	495328.38	2296807.87
2	495263.92	2296874.69
3	495240.60	2296852.15
4	495239.45	2296853.29

5	495232.44	2296846.20
6	495233.42	2296845.19
7	495227.24	2296839.21
8	495231.11	2296835.63
9	495225.56	2296830.21
10	495226.38	2296829.37
11	495265.24	2296789.90
12	495262.92	2296787.39
13	495269.60	2296780.29
14	495276.11	2296781.38
15	495290.97	2296774.38

2.2. ЗРЗ-2 включает фрагмент территории городского квартала, ограниченного ул. 2-й Садовой, ул. им. Симбирцева В.Н., 4-ым Вакуровским проездом и Городским парком культуры и отдыха. ЗРЗ-2 выходит на линии застройки нечетных сторон ул. 2-й Садовой и ул. им. Симбирцева В.Н. ЗРЗ-2 прилегает к охранной зоне Объекта с юго-восточной и юго-западной сторон.

Граница ЗРЗ-2 представляет собой замкнутый контур, начинается от точки 1, проходит по часовой стрелке до точки 48 и возвращается в начальную точку 1.

Участок между точками	Описание прохождения границы
1-3	от начальной точки 1 на юго-запад и далее через точку 2 по ломаной линии, совпадающей с границей земельного участка с кадастровым номером 64:48:050390:142, до точки 3, совпадающей с точкой 13 границы этого участка
3-9	от точки 3 на юго-запад и далее через точки 4, 5, 6, 7 и 8 по ломаной линии, совпадающей с границей земельного участка с кадастровым номером 64:48:050390:116, до точки 9, расположенной в северо-восточном углу земельного участка с кадастровым номером 64:48:050390:81
9-13	от точки 9 на юго-запад и далее через точки 10, 11 и 12 по ломаной линии, совпадающей с границей земельного участка с кадастровым номером 64:48:050390:81, до точки 13, расположенной в юго-западном углу этого участка
13-14	от точки 13 на северо-запад до точки 14, совпадающей с точкой 11 границы земельного участка с кадастровым номером 64:48:050390:145
14-21	от точки 14 на северо-восток и далее через точки 15, 16, 17, 18, 19 и 20 по ломаной линии, совпадающей с границей земельного участка с кадастровым номером 64:48:050390:145, до точки 21, расположенной в северо-западном углу этого участка
21-23	от точки 21 на северо-восток и далее через точку 22 по ломаной линии, совпадающей с границей кадастрового квартала с номером 64:48:050390, до точки 23, совпадающей с точкой 10 границы этого кадастрового квартала

23-24	от точки 23 на северо-восток по границе земельного участка с кадастровым номером 64:48:050390:40 до точки 24, расположенной в северо-западном углу этого участка
24-33	от точки 24 на северо-запад и далее через точки 25, 26, 27, 28, 29, 30, 31 и 32 по ломаной линии, совпадающей с границей земельного участка с кадастровым номером 64:48:050390:648, до точки 33, совпадающей с точкой 6 границы этого участка и с точкой 23 границы охранной зоны Объекта
33-48	от точки 33 на юго-восток и далее через точки 34, 35, 36, 37, 38, 39, 40, 41, 42, 43, 44, 45, 46 и 47 по ломаной линии, совпадающей с границей охранной зоны Объекта, до точки 48, расположенной в северо-западном углу земельного участка с кадастровым номером 64:48:050390:142 и совпадающей с точкой 8 границы охранной зоны Объекта
48-1	от точки 48 на юго-восток по границе земельного участка с кадастровым номером 64:48:050390:142 до начальной точки 1. Контур замкнулся

#### Перечень координат характерных точек границы ЗРЗ-2

Обозначение характерных точек границы	Координаты (МСК-64)	
	X	Y
1	495165.01	2296983.37
2	495131.54	2296951.53
3	495136.75	2296946.07
4	495132.05	2296941.43
5	495127.51	2296936.79
6	495125.53	2296935.11
7	495124.45	2296935.81
8	495089.42	2296901.20
9	495091.32	2296899.28
10	495086.76	2296894.65
11	495081.44	2296889.42
12	495076.91	2296884.72
13	495098.56	2296863.91
14	495099.11	2296863.17
15	495104.94	2296868.92
16	495105.52	2296866.66
17	495128.40	2296844.79
18	495124.95	2296841.17
19	495129.59	2296836.74
20	495124.07	2296831.37
21	495171.75	2296781.71
22	495196.17	2296805.44

23	495197.13	2296804.44
24	495199.66	2296806.86
25	495199.72	2296806.80
26	495201.83	2296808.71
27	495203.17	2296807.36
28	495213.22	2296817.57
29	495213.03	2296817.97
30	495231.11	2296835.63
31	495227.24	2296839.21
32	495233.42	2296845.19
33	495232.44	2296846.20
34	495228.79	2296849.99
35	495228.13	2296850.66
36	495223.90	2296855.02
37	495209.95	2296841.90
38	495209.38	2296842.51
39	495202.53	2296835.88
40	495198.23	2296840.41
41	495194.36	2296844.48
42	495169.29	2296870.83
43	495165.98	2296874.24
44	495165.14	2296875.11
45	495192.50	2296901.60
46	495215.82	2296924.66
47	495213.49	2296926.78
48	495216.31	2296929.46

---

Приложение № 4

УТВЕРЖДЕНЫ

постановлением Правительства

Саратовской области

от 1 июня 2021 года № 409-П

**Режим использования земель и земельных участков и требования к градостроительным регламентам в границах зон регулирования застройки и хозяйственной деятельности объекта культурного наследия регионального значения «Училище городское», 1913 г., расположенного по адресу: Саратовская область, г. Саратов, ул. 2-я Садовая, 21**

1. Режим использования земель и земельных участков и требования к градостроительным регламентам в границах зоны регулирования застройки и хозяйственной деятельности ЗРЗ-1 устанавливаются с учетом следующих требований:

разрешается:

сохранение исторических линий застройки по состоянию на начало XX века;  
снос (демонтаж) объектов капитального строительства при отсутствии историко-культурной ценности по факту их аварийного или неудовлетворительного технического состояния;

строительство новых объектов капитального строительства в соответствии с параметрами разрешенного строительства:

максимальная высота застройки 12 м до верха венчающего карниза или парапета;

максимальная протяженность фасада по уличному фронту в пределах земельного участка при условии разбивки фасада членениями (нишами, выступами, ризалитами), с максимальным расстоянием между членениями не более 25 м;

в зданиях, выходящих на территории общего пользования и (или) обращенных к ним, – применение не более 40 процентов остекления от общей площади фасадов (без устройства сплошного остекления), использование в объемно-пространственном решении скатных крыш с углом наклона не более 30 градусов, организация крылец с выходом на территории общего пользования не более трех ступеней;

применение в архитектурных решениях фасадов вновь проектируемых зданий, выходящих на территории общего пользования, стилизации под существующую историческую застройку кварталов (классицизм, эклектика, модерн, конструктивизм с элементами неоклассицизма);

использование в отделке фасадов натуральных или имитирующих натуральные отделочных материалов с применением исторически сложившейся колористической гаммы (светлые охристые и ахроматические оттенки);

капитальный ремонт или реконструкция существующих объектов капитального строительства без изменения прежних высотных и плановых габаритов, с использованием в отделке фасадов зданий, выходящих на линии застройки и (или) обращенных на территории общего пользования, натуральных или имитирующих натуральные отделочных материалов с применением исторически сложившейся пастельной колористической гаммы (светлые охристые и ахроматические оттенки);

поддержание в эксплуатационном состоянии ценного объекта историко-градостроительной среды по ул. 2-й Садовой, 23а, к. 1 без изменения его высотных габаритов, с использованием в отделке фасадов натуральных или имитирующих натуральные отделочных материалов с применением исторически сложившейся колористической гаммы (светлые охристые и (или) ахроматические оттенки);

капитальный ремонт или реконструкция объектов капитального строительства с допустимым изменением прежних высотных и плановых габаритов:

максимальная высота застройки 12 м до верха венчающего карниза или парапета;

максимальная протяженность фасада по уличному фронту в пределах земельного участка при условии разбивки фасада членениями (нишами, выступами, ризалитами), с максимальным расстоянием между членениями не более 25 м;

в зданиях, выходящих на территории общего пользования и (или) обращенных к ним, – применение не более 40 процентов остекления от общей площади фасадов (без устройства сплошного остекления), использование в объемно-пространственном решении скатных крыш с углом наклона не более 30 градусов, организация крылец с выходом на территории общего пользования не более трех ступеней;

применение в архитектурных решениях фасадов реконструируемых зданий, выходящих на территории общего пользования, стилизации под существующую историческую застройку кварталов (классицизм, эклектика, модерн, конструктивизм с элементами неоклассицизма);

использование в отделке фасадов натуральных или имитирующих натуральные отделочных материалов с применением исторически сложившейся колористической гаммы (светлые охристые и ахроматические оттенки);

капитальный ремонт и реконструкция существующих объектов инженерной инфраструктуры, прокладка новых объектов инженерной инфраструктуры, за исключением наземного и надземного способа прокладки;

освоение подземного пространства (его допустимые параметры определяются в установленном порядке проектной документацией при условии отсутствия негативного влияния на сохранность объектов культурного наследия в их исторической среде, а также отсутствия опасности для жизни или здоровья человека и окружающей среды);

снос (демонтаж) некапитальных строений и сооружений;

проведение работ по благоустройству и озеленению;

устройство ограждения земельных участков, выходящих на территории общего пользования, с использованием морфотипов исторических ограждений: металлическое или металлическое на каменном основании, с разделением на секции, в том числе с использованием глухих разделительных элементов (столбов), прозрачность не менее 90 процентов, сплошное кирпичное с разделением на секции, с членениями основного поля конструктивными и (или) декоративными элементами, максимальная высота всех типов ограждений не более 2 м;

установка на фасадах средств наружной информации (вывесок) в виде отдельных букв и знаков высотой не более 0,5 м и размещением не ниже верхней отметки окон первого этажа и не выше нижней отметки окон второго этажа, при консольном расположении вывески максимальный отступ от плоскости фасада не более 0,15 м без использования открытого способа свечения;

проведение мероприятий, направленных на обеспечение экологической и пожарной безопасности;

использование земельных участков и объектов капитального строительства в соответствии с видами разрешенного использования, установленными правилами землепользования и застройки муниципального образования «Город Саратов», с учетом запретов, установленных настоящими требованиями;

запрещается:

частичная окраска фасадов зданий;

использование в отделке фасадов зданий, выходящих на территории общего пользования и (или) обращенных к ним, технологии «вентилируемых фасадов», композитных панелей и керамогранитной плитки, обшивка сайдингом или другими листовыми материалами;

применение в архитектурных решениях зданий, выходящих на территории общего пользования и (или) обращенных к ним, скатных крыш с изменением уклона (изломом);

установка всех видов рекламных и информационных конструкций на крышах зданий, размещение средств наружной рекламы на фасадах (и в оконных проемах) зданий, выходящих на территории общего пользования;

размещение некапитальных строений и сооружений по границам линий застройки квартала;

прокладка инженерных коммуникаций по фасадам зданий, выходящим на территории общего пользования и (или) обращенным к ним;

установка кондиционеров, антенн и иного инженерного оборудования на кровлях и фасадах зданий, выходящих на территории общего пользования и (или) обращенных к ним;

использование строительных технологий, создающих динамические нагрузки и оказывающих негативное воздействие на объекты культурного наследия, допускающих:

вибрации грунта, фундаментов и наземных конструкций в результате погружения свай и шпунта молотами или вибраторами;

откопку строительного котлована глубже подошвы существующих фундаментов рядом расположенных объектов культурного наследия;

промораживание и оттаивание грунта под фундаментами зданий при зимнем ведении работ;

установка вышек сотовой связи.

2. Режим использования земель и земельных участков и требования к градостроительным регламентам в границах зоны регулирования застройки и хозяйственной деятельности ЗРЗ-2 устанавливаются с учетом следующих требований:

разрешается:

снос (демонтаж) объектов капитального строительства при отсутствии историко-культурной ценности по факту их аварийного или неудовлетворительного технического состояния;

строительство новых объектов капитального строительства в соответствии с параметрами разрешенного строительства:

максимальная высота застройки 15 м до верха венчающего карниза или парапета;

размещение объектов капитального строительства по линии застройки нечетной стороны ул. 2-й Садовой при условии устройства встроенно-пристроенных помещений высотой не более 5 м и глубиной не менее 8 м, либо размещение объектов капитального строительства с отступом от линии застройки нечетной стороны ул. 2-й Садовой не менее 8 м;

максимальная протяженность фасада по уличному фронту ул. 2-й Садовой в пределах земельного участка при условии разбивки фасада членениями (нишами, выступами, ризалитами), с максимальным расстоянием между членениями не более 25 м;

в зданиях, выходящих на территории общего пользования ул. 2-й Садовой и (или) обращенных к ним, – применение не более 40 процентов остекления от общей площади фасадов (без устройства сплошного остекления), использование в объемно-пространственном решении скатных крыш с углом наклона не более 30 градусов, организация крылец с выходом на территории общего пользования не более трех ступеней;

применение в архитектурных решениях фасадов вновь проектируемых зданий, выходящих на территории общего пользования ул. 2-й Садовой и (или) обращенных к ним, стилизации под существующую историческую застройку кварталов (классицизм, эклектика, модерн, конструктивизм с элементами неоклассицизма);

использование в отделке фасадов натуральных или имитирующих натуральные отделочных материалов с применением исторически сложившейся колористической гаммы (светлые охристые и ахроматические оттенки);

капитальный ремонт или реконструкция существующих объектов капитального строительства без изменения прежних высотных и плановых габаритов, с использованием в отделке фасадов натуральных или имитирующих натуральные отделочных материалов с применением исторически сложившейся колористической гаммы (светлые охристые и ахроматические оттенки);

капитальный ремонт или реконструкция объектов капитального строительства с допустимым изменением прежних высотных и плановых габаритов:

максимальная высота застройки 15 м до верха венчающего карниза или парапета;

сохранение существующих габаритов встроенно-пристроенных помещений здания по ул. 2-й Садовой, 13/19, при демонтаже данных встроенно-пристроенных помещений сохранение отступа этого объекта капитального строительства от линии застройки ул. 2-й Садовой не менее 8 м;

максимальная протяженность фасада по уличному фронту ул. 2-й Садовой в пределах земельного участка при условии разбивки фасада членениями (нишами, выступами, ризалитами), с максимальным расстоянием между членениями не более 25 м;

в зданиях, выходящих на территории общего пользования ул. 2-й Садовой и (или) обращенных к ним, – применение не более 40 процентов остекления от общей площади фасадов (без устройства сплошного остекления);

использование в объемно-пространственном решении скатных крыш с углом наклона не более 30 градусов, организация крылец с выходом на территории общего пользования не более трех ступеней;

применение в архитектурных решениях фасадов реконструируемых зданий, выходящих на территории общего пользования ул. 2-й Садовой и (или) обращенных к ним, стилизации под существующую историческую застройку кварталов (классицизм, эклектика, модерн, конструктивизм с элементами неоклассицизма);

использование в отделке фасадов натуральных или имитирующих натуральные отделочных материалов с применением исторически сложившейся колористической гаммы (светлые охристые и ахроматические оттенки);

освоение подземного пространства (его допустимые параметры определяются в установленном порядке проектной документацией при условии отсутствия негативного влияния на сохранность объектов культурного наследия в их исторической среде, а также отсутствия опасности для жизни или здоровья человека и окружающей среды);

капитальный ремонт и реконструкция существующих объектов инженерной инфраструктуры, прокладка новых объектов инженерной инфраструктуры, за исключением наземного и надземного способа прокладки;

снос (демонтаж) некапитальных строений и сооружений;

проведение работ по благоустройству и озеленению;

устройство ограждения земельных участков, выходящих на территории общего пользования ул. 2-й Садовой, с использованием морфотипов исторических ограждений: металлическое или металлическое на каменном основании, с разделением на секции, в том числе с использованием глухих разделительных элементов (столбов), максимальная высота ограждений – не более 2 м, прозрачность – не менее 90 процентов;

установка на фасадах средств наружной информации (вывесок) в виде отдельных букв и знаков высотой не более 0,5 м и размещением не ниже верхней отметки окон первого этажа и не выше нижней отметки окон второго этажа, при консольном расположении вывески максимальный отступ от плоскости фасада не более 0,15 м без использования открытого способа свечения;

проведение мероприятий, направленных на обеспечение экологической и пожарной безопасности;

использование земельных участков и объектов капитального строительства в соответствии с видами разрешенного использования, установленными правилами землепользования и застройки муниципального образования «Город Саратов», с учетом запретов, установленных настоящими требованиями;

запрещается:

частичная окраска фасадов;

использование в отделке зданий, выходящих на территории общего пользования и (или) обращенных к ним, а также примыкающих к охранной зоне объекта культурного наследия, технологии «вентилируемых фасадов», композитных панелей и керамогранитной плитки; обшивка сайдингом или другими листовыми материалами;

устройство сплошных несветопрозрачных ограждений, закрывающих фасадную часть зданий, выходящих на территории общего пользования и (или) обращенных к ним;

применение скатных крыш с изменением уклона (изломом);

установка всех видов рекламных и информационных конструкций на крышах зданий, размещение средств наружной рекламы на фасадах (и в оконных проемах) зданий, выходящих на территории общего пользования ул. 2-й Садовой и (или) обращенных к ним;

размещение некапитальных строений и сооружений по границе линии застройки ул. 2-й Садовой;

прокладка инженерных коммуникаций по фасадам, выходящим и (или) обращенным на территории общего пользования ул. 2-й Садовой и к охранной зоне объекта культурного наследия;

установка кондиционеров, антенн и иного инженерного оборудования на фасадах зданий, выходящих на территории общего пользования ул. 2-й Садовой и (или) обращенных к ним;

использование строительных технологий, создающих динамические нагрузки и оказывающих негативное воздействие на объекты культурного наследия, допускающих:

вибрации грунта, фундаментов и наземных конструкций в результате погружения свай и шпунта молотами или вибраторами;

откопку строительного котлована глубже подошвы существующих фундаментов рядом расположенных объектов культурного наследия;

промораживание и оттаивание грунта под фундаментами зданий при зимнем ведении работ;

установка вышек сотовой связи.

---

Приложение № 5

УТВЕРЖДЕНЫ

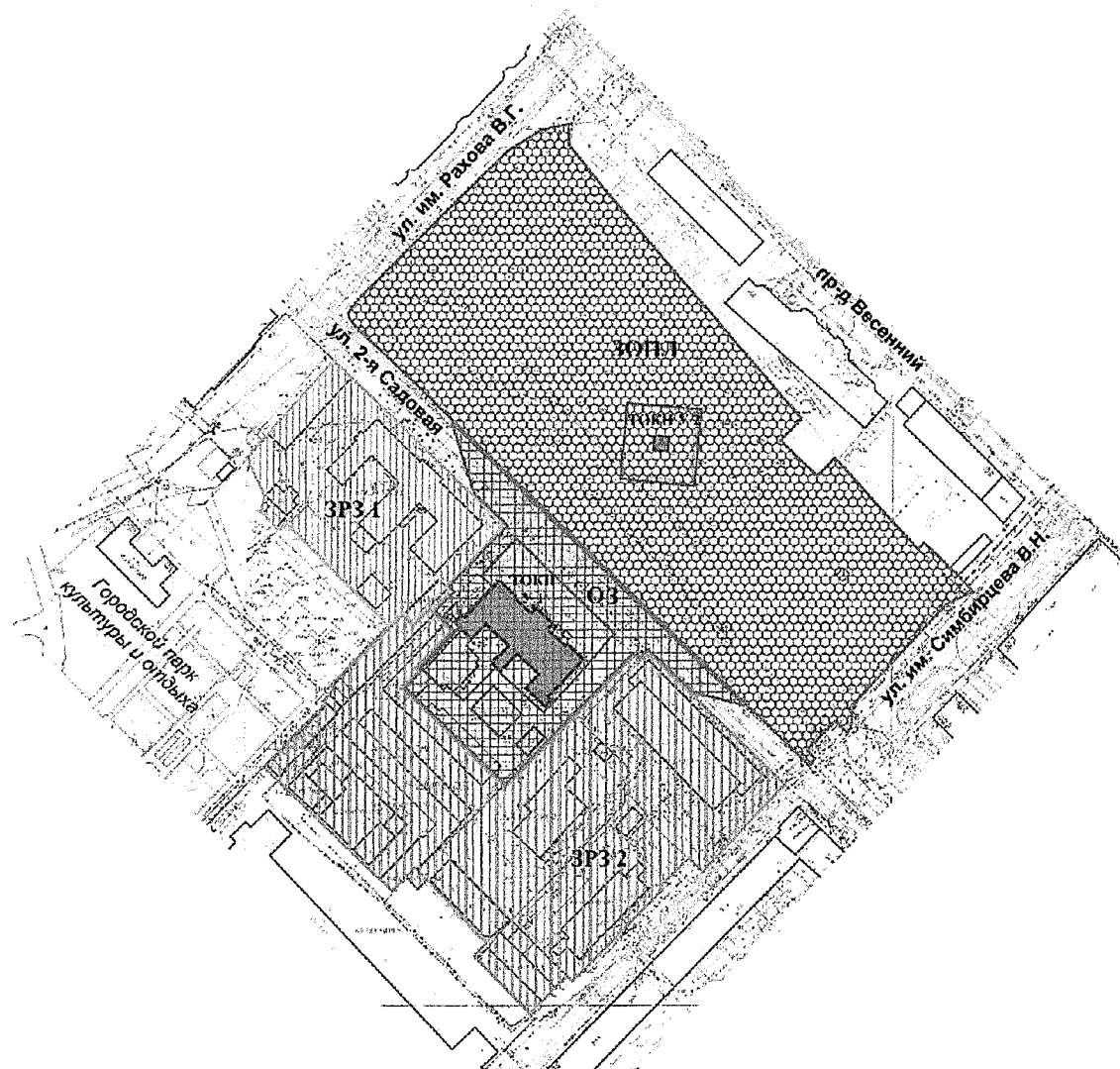
постановлением Правительства  
Саратовской области

от 1 июня 2021 года № 409-П

### Границы

**зоны охраняемого природного ландшафта объекта культурного наследия регионального значения «Училище городское», 1913 г.,  
расположенного по адресу: Саратовская область, г. Саратов,  
ул. 2-я Садовая, 21**

1. Границы зоны охраняемого природного ландшафта объекта культурного наследия регионального значения «Училище городское», 1913 г., расположенного по адресу: Саратовская область, г. Саратов, ул. 2-я Садовая, 21, (далее – Объект) обозначены на проектом плане земельного участка (рисунок).



Границы зоны охраняемого природного ландшафта объекта культурного наследия регионального значения «Училище городское», 1913 г.  
(Саратовская область, г. Саратов, ул. 2-я Садовая, 21)

2. В зону охраняемого природного ландшафта (далее – ЗОПЛ) входит земельный участок с кадастровым номером 64:48:050384:32, занимаемый сквером. ЗОПЛ находится в городском квартале, ограниченном ул. 2-й Садовой, ул. им. Симбирцева В.Н., проездом Весенним и ул. им. Рахова В.Г. ЗОПЛ расположена напротив Объекта и прилегает к охранной зоне Объекта с северо-восточной стороны.

Граница ЗОПЛ представляет собой замкнутый контур, начинается от точки 1, проходит против часовой стрелки до точки 46 и возвращается в начальную точку 1.

Участок между точками	Описание прохождения границы
1-46	от начальной точки 1 на северо-запад и далее через точки 2, 3, 4, 5, 6, 7, 8, 9, 10, 11, 12, 13, 14, 15, 16, 17, 18, 19, 20, 21, 22, 23, 24, 25, 26, 27, 28, 29, 30, 31, 32, 33, 34, 35, 36, 37, 38, 39, 40, 41, 42, 43, 44 и 45 по ломаной линии, совпадающей с границей земельного участка с кадастровым номером 64:48:050384:32, до точки 46, совпадающей с точкой 46 этой границы
46-1	от точки 46 на северо-запад по границе земельного участка с кадастровым номером 64:48:050384:32 до начальной точки 1. Контур замкнулся

### Перечень координат характерных точек границы ЗОПЛ

Обозначение характерных точек границы	Координаты (МСК-64)	
	X	Y
1	495346.11	2296954.46
2	495363.31	2296939.10
3	495388.96	2296916.98
4	495391.44	2296914.77
5	495411.33	2296898.58
6	495419.43	2296898.31
7	495419.05	2296897.37
8	495418.60	2296893.85
9	495417.21	2296888.93
10	495417.59	2296888.61
11	495409.22	2296875.18
12	495384.10	2296849.63
13	495356.63	2296822.15
14	495352.93	2296818.44
15	495348.26	2296814.37
16	495346.58	2296813.84
17	495344.88	2296814.04

18	495343.60	2296814.66
19	495341.35	2296816.51
20	495326.97	2296831.47
21	495248.83	2296912.87
22	495207.17	2296956.42
23	495172.22	2296992.82
24	495174.89	2296995.07
25	495178.06	2296991.90
26	495182.48	2296996.06
27	495185.07	2296998.49
28	495189.38	2297002.48
29	495184.98	2297007.19
30	495186.68	2297008.85
31	495191.22	2297009.17
32	495196.14	2297010.02
33	495234.23	2297045.19
34	495239.20	2297055.63
35	495244.91	2297050.48
36	495257.98	2297036.69
37	495255.48	2297034.30
38	495273.26	2297017.83
39	495284.74	2297007.49
40	495290.57	2297001.92
41	495283.70	2296995.29
42	495297.38	2296980.92
43	495305.80	2296988.97
44	495307.67	2296987.39
45	495322.56	2296974.51
46	495337.49	2296961.64

---

Приложение № 6

УТВЕРЖДЕНЫ

постановлением Правительства

Саратовской области

от 1 июня 2021 года № 409-П

**Режим использования земель и земельных участков и требования к градостроительным регламентам в границах зоны охраняемого природного ландшафта объекта культурного наследия регионального значения «Училище городское», 1913 г., расположенного по адресу: Саратовская область, г. Саратов, ул. 2-я Садовая, 21**

Режим использования земель и земельных участков и требования к градостроительным регламентам в границах зоны охраняемого природного ландшафта устанавливаются с учетом следующих требований:

разрешается:

капитальный ремонт и реконструкция существующих объектов инженерной инфраструктуры, прокладка новых объектов инженерной инфраструктуры, за исключением наземного и надземного способов прокладки;

капитальный ремонт или реконструкция существующих объектов капитального строительства без изменения прежних высотных и плановых габаритов с использованием в отделке традиционных натуральных или имитирующих натуральные отделочных материалов с применением сложившейся колористической гаммы (светлые охристые и ахроматические тона, коричневые и зеленые цвета, оттенки натурального дерева);

проведение работ по благоустройству и озеленению;

использование при благоустройстве территории традиционных или имитирующих традиционные материалы:

в мощении тротуаров, пешеходных дорожек и площадок – асфальт, бетонная и каменная плитка;

элементы благоустройства (скамьи, урны, цветочницы, малые архитектурные формы, уличная мебель) – дерево, камень, металл;

ограждение – секционное металлическое, прозрачность не менее 90 процентов, максимальная высота ограждения не более 1 м;

устройство пешеходных дорожек с сохранением существующей сети, зон отдыха и развлечений, детских площадок, плоскостных спортивных сооружений;

сохранение ценных пород деревьев, за исключением санитарных рубок с регенерацией утраченных насаждений;

устройство нового озеленения с сохранением характера существующего озеленения, организация газонов, цветников;

размещение отдельно стоящего оборудования освещения;

проведение мероприятий, направленных на обеспечение экологической и пожарной безопасности;

использование земельных участков и объектов капитального строительства в соответствии с видами разрешенного использования, установленными правилами землепользования и застройки муниципального образования «Город Саратов», с учетом запретов, установленных настоящими требованиями;

запрещается:

предоставление земельных участков для размещения и строительства зданий и сооружений;

строительство объектов капитального строительства;

размещение некапитальных строений и сооружений (в том числе нестационарных объектов торговли);

замусоривание территории, устройство снегосвалок;

прокладка автодорог и размещение автомобильных стоянок;

размещение телевизионных антенн, вышек сотовой связи;

разведение костров, использование всех видов пиротехнических изделий и других пожароопасных устройств;

размещение рекламных и информационных конструкций всех типов, за исключением:

указателей расположения туристских ресурсов и тумб-афиш высотой не более 2 м;

мобильных элементов информационно-декоративного оформления событийного временного характера, включая праздничное оформление, устанавливаемых на срок проведения публичных мероприятий (параметры временных сооружений не регламентируются).

---