



ПРАВИТЕЛЬСТВО САМАРСКОЙ ОБЛАСТИ

ПОСТАНОВЛЕНИЕ

от 16.02.2026 № 64

О внесении изменений в Генеральный план сельского поселения Долматовка муниципального района Борский Самарской области

В соответствии с Градостроительным кодексом Российской Федерации, законами Самарской области «О градостроительной деятельности на территории Самарской области», «О перераспределении полномочий между органами местного самоуправления и органами государственной власти Самарской области в сферах градостроительной деятельности и рекламы на территории Самарской области» Правительство Самарской области ПОСТАНОВЛЯЕТ:

1. Внести в Генеральный план сельского поселения Долматовка муниципального района Борский Самарской области, утверждённый решением Собрании представителей сельского поселения Долматовка муниципального района Борский Самарской области от 28.11.2013 № 102, следующие изменения:

положение о территориальном планировании сельского поселения Долматовка муниципального района Борский Самарской области изложить в редакции согласно приложению 1 к настоящему постановлению;

карту границ населенных пунктов, входящих в состав сельского поселения Долматовка муниципального района Борский Самарской области (М 1:25000), изложить в редакции согласно приложению 2 к настоящему постановлению;

карту функциональных зон сельского поселения Долматовка муниципального района Борский Самарской области (М 1:25000) изложить в редакции согласно приложению 3 к настоящему постановлению;

005242

карту планируемого размещения объектов местного значения сельского поселения Долматовка муниципального района Борский Самарской области (М 1:10000) изложить в редакции согласно приложению 4 к настоящему постановлению;

карту планируемого размещения объектов инженерной инфраструктуры местного значения сельского поселения Долматовка муниципального района Борский Самарской области (М 1:10000) изложить в редакции согласно приложению 5 к настоящему постановлению;

графические описания местоположения границ населенных пунктов, входящих в состав сельского поселения Долматовка муниципального района Борский Самарской области, изложить в редакции согласно приложению 6 к настоящему постановлению.

2. Министерству градостроительной политики Самарской области обеспечить доступ к утверждённому Генеральному плану сельского поселения Долматовка муниципального района Борский Самарской области в федеральной государственной информационной системе территориального планирования в срок, не превышающий десяти дней со дня вступления в силу настоящего постановления.

3. Контроль за выполнением настоящего постановления возложить на министерство градостроительной политики Самарской области.

4. Опубликовать настоящее постановление в средствах массовой информации.

5. Настоящее постановление вступает в силу со дня его официального опубликования.

Первый
заместитель Губернатора
Самарской области —
председатель Правительства
Самарской области



В.А. Шабалатов

ПРИЛОЖЕНИЕ 1
к постановлению Правительства
Самарской области
от 16.02.2016 № 67

ПОЛОЖЕНИЕ

о территориальном планировании сельского поселения Долматовка
муниципального района Борский Самарской области

1. Общие положения

1.1. В соответствии с градостроительным законодательством Российской Федерации Генеральный план сельского поселения Долматовка муниципального района Борский Самарской области (далее – Генеральный план) является документом территориального планирования муниципального образования. Генеральным планом определено, исходя из совокупности социальных, экономических, экологических и иных факторов, назначение территорий сельского поселения Долматовка муниципального района Борский Самарской области в целях обеспечения их устойчивого развития, развития инженерной, транспортной и социальной инфраструктур, обеспечения учета интересов граждан и их объединений, субъектов Российской Федерации, муниципальных образований.

1.2. Генеральный план разработан в соответствии с Конституцией Российской Федерации, Градостроительным кодексом Российской Федерации, Земельным кодексом Российской Федерации, Федеральным законом «Об общих принципах организации законодательных (представительных) и исполнительных органов государственной власти субъектов Российской Федерации», иными федеральными законами и нормативными правовыми актами Российской Федерации, законами и иными нормативными правовыми актами Самарской области, уставом сельского поселения Долматовка муниципального района Борский Самарской области, иными нормативными правовыми актами сельского поселения Долматовка муниципального района Борский Самарской области.

1.3. При осуществлении территориального планирования сельского поселения Долматовка учтены интересы Российской Федерации, Самарской области, муниципального района Борский по реализации полномочий федеральных органов государственной власти, органов государственной власти Самарской области и органов местного самоуправления муниципального района Борский, а также необходимость создания благоприятных условий для реализации на территории Самарской области приоритетных национальных проектов, федеральных и областных целевых программ, программ развития муниципального района Борский.

1.4. Генеральный план разработан в соответствии со Стратегией социально-экономического развития Самарской области на период до 2030 года, утвержденной постановлением Правительства Самарской области от 12.07.2017 № 441, планами и программами комплексного социально-экономического развития муниципального района Борский и сельского поселения Долматовка.

1.5. При подготовке Генерального плана учтены:

программы, принятые в установленном порядке и реализуемые за счет средств федерального бюджета, бюджета Самарской области, бюджета муниципального района Борский, бюджета сельского поселения Долматовка;

решения органов государственной власти, органов местного самоуправления, иных главных распорядителей средств соответствующих бюджетов, предусматривающие создание на территории сельского поселения Долматовка объектов федерального значения, объектов регионального значения, объектов местного значения;

инвестиционные программы субъектов естественных монополий, организаций коммунального комплекса;

сведения, содержащиеся в федеральной государственной информационной системе территориального планирования;

Схема территориального планирования Самарской области, утвержденная постановлением Правительства Самарской области от 13.12.2007 № 261;

Схема территориального планирования муниципального района Борский Самарской области, утвержденная решением Собрания представителей муниципального района Борский Самарской области от 28.12.2009 № 329;

предложения заинтересованных лиц.

1.6. Генеральный план включает:

положение о территориальном планировании сельского поселения Долматовка муниципального района Борский Самарской области;

карту границ населённых пунктов, входящих в состав сельского поселения Долматовка муниципального района Борский Самарской области (М 1:25 000);

карту функциональных зон сельского поселения Долматовка муниципального района Борский Самарской области (М 1:25 000);

карты планируемого размещения объектов местного значения сельского поселения Долматовка муниципального района Борский Самарской области (М 1:10000).

1.7. Положение о территориальном планировании сельского поселения Долматовка муниципального района Борский Самарской области включает:

сведения о видах, назначении и наименованиях планируемых для размещения объектов местного значения сельского поселения Долматовка, их основные характеристики, их местоположение (для объектов местного значения, не являющихся линейными объектами, указываются функциональные зоны), а также характеристики зон с особыми условиями использования территорий в случае, если установление таких зон требуется в связи с размещением данных объектов;

параметры функциональных зон, а также сведения о планируемых для размещения в них объектах федерального значения, объектах регионального

значения, объектах местного значения муниципального района Борский, объектов местного значения сельского поселения Долматовка, за исключением линейных объектов.

1.8. Карты планируемого размещения объектов местного значения сельского поселения Долматовка включают:

карту планируемого размещения объектов местного значения сельского поселения Долматовка муниципального района Борский Самарской области (М 1:10 000);

карту планируемого размещения объектов инженерной инфраструктуры местного значения сельского поселения Долматовка муниципального района Борский Самарской области (М 1:10 000).

1.9. На картах планируемого размещения объектов местного значения сельского поселения Долматовка отображаются планируемые для размещения объекты местного значения – объекты капитального строительства, иные объекты, территории, которые необходимы для осуществления органами местного самоуправления сельского поселения Долматовка полномочий по вопросам местного значения сельского поселения и в пределах переданных государственных полномочий в соответствии с федеральными законами, законами Самарской области, уставом сельского поселения Долматовка и оказывают существенное влияние на социально-экономическое развитие сельского поселения Долматовка. Для отображения планируемого размещения линейных объектов, расположенных за границами населенных пунктов, могут применяться как карты планируемого размещения объектов местного значения сельского поселения Долматовка муниципального района Борский Самарской области (М 1:10 000), так и карта функциональных зон сельского поселения Долматовка муниципального района Борский Самарской области (М 1:25 000).

1.10. Функциональное зонирование территории отображено на картах Генерального плана в соответствии с Требованиями к описанию и

отображению в документах территориального планирования объектов федерального значения, объектов регионального значения, объектов местного значения, утвержденными приказом Министерства экономического развития Российской Федерации от 09.01.2018 № 10 (далее – Приказ). Для определения границ функциональных зон может применяться как карта функциональных зон сельского поселения Долматовка муниципального района Борский Самарской области (М 1:25 000), так и карты планируемого размещения объектов местного значения сельского поселения Долматовка муниципального района Борский Самарской области (М 1:10 000).

1.11. Виды объектов местного значения сельского поселения Долматовка, отображенных на картах планируемого размещения объектов местного значения сельского поселения Долматовка, соответствуют требованиям Градостроительного кодекса Российской Федерации и части 2.1 статьи 5 Закона Самарской области «О градостроительной деятельности на территории Самарской области».

Отображение объектов на картах Генерального плана выполнено в соответствии с требованиями Приказа.

1.12. Реализация Генерального плана осуществляется путем выполнения мероприятий, которые предусмотрены программами, утверждаемыми администрацией сельского поселения Долматовка, и реализуемыми за счет средств местного бюджета, или нормативными правовыми актами администрации сельского поселения Долматовка, программами комплексного развития систем коммунальной инфраструктуры поселения, программами комплексного развития транспортной инфраструктуры поселения, программами комплексного развития социальной инфраструктуры поселения и (при наличии) инвестиционными программами организаций коммунального комплекса. Указанные мероприятия могут включать:

подготовку и утверждение документации по планировке территории в соответствии с Генеральным планом;

принятие в порядке, установленном законодательством Российской Федерации, решений о резервировании земель, об изъятии, в том числе путем выкупа, земельных участков для муниципальных нужд, о переводе земель или земельных участков из одной категории в другую;

создание объектов местного значения сельского поселения Долматовка на основании документации по планировке территории.

1.13. В случае если программы, реализуемые за счет средств бюджета сельского поселения Долматовка, решения органов местного самоуправления сельского поселения Долматовка, иных главных распорядителей средств бюджета сельского поселения Долматовка, предусматривающие создание объектов местного значения сельского поселения Долматовка, инвестиционные программы субъектов естественных монополий, организаций коммунального комплекса, приняты до утверждения Генерального плана и предусматривают создание объектов местного значения сельского поселения Долматовка, подлежащих отображению в Генеральном плане, но не предусмотренных Генеральным планом, или в случае внесения в Генеральный план изменений в части размещения объектов местного значения такие программы и решения подлежат приведению в соответствие с Генеральным планом в двухмесячный срок соответственно с даты их утверждения, даты внесения в них изменений.

1.14. В случае если программы, реализуемые за счет средств бюджета сельского поселения Долматовка, решения органов местного самоуправления сельского поселения Долматовка, предусматривающие создание объектов местного значения сельского поселения Долматовка, инвестиционные программы субъектов естественных монополий, организаций коммунального комплекса принимаются после утверждения Генерального плана и предусматривают создание объектов местного значения сельского поселения Долматовка, подлежащих отображению в Генеральном плане, но не предусмотренных Генеральным планом, в Генеральный план в пятимесячный

срок с даты утверждения таких программ и принятия таких решений вносятся соответствующие изменения.

1.15. В случае если в Генеральный план внесены изменения, предусматривающие строительство или реконструкцию объектов коммунальной, транспортной, социальной инфраструктур, которые являются объектами местного значения и не включены в программы комплексного развития систем коммунальной инфраструктуры поселения, программы комплексного развития транспортной инфраструктуры поселения, программы комплексного развития социальной инфраструктуры поселения, данные программы подлежат приведению в соответствие с Генеральным планом в трехмесячный срок с даты внесения соответствующих изменений в Генеральный план.

1.16. Указанные в настоящем Положении характеристики планируемых для размещения объектов местного значения сельского поселения Долматовка (площадь, протяженность, количество мест и иные) являются ориентировочными и подлежат уточнению в документации по планировке территории и в проектной документации на соответствующие объекты.

1.17. Вновь построенные, прошедшие реконструкцию или капитальный ремонт объекты должны соответствовать требованиям доступности для маломобильных групп населения (в том числе инвалидов-колясочников, инвалидов по слуху и зрению).

1.18. Характеристики зон с особыми условиями использования территории планируемых объектов местного значения сельского поселения Долматовка, в случае если установление таких зон требуется в связи с размещением данных объектов, определены в соответствии с законодательством Российской Федерации, действовавшим на момент подготовки Генерального плана.

Размеры санитарно-защитных зон планируемых объектов местного значения сельского поселения Долматовка, являющихся источниками воздействия на среду обитания, определены в соответствии с СанПиН

2.2.1/2.1.1.1200-03 «Санитарно-защитные зоны и санитарная классификация предприятий, сооружений и иных объектов», утвержденными постановлением Главного государственного санитарного врача Российской Федерации от 25.09.2007 № 74 (далее также – СанПиН 2.2.1/2.1.1.1200-03).

Размеры санитарно-защитных зон планируемых объектов местного значения сельского поселения Долматовка, являющихся источниками воздействия на среду обитания, для которых СанПиН 2.2.1/2.1.1.1200-03 не установлены размеры санитарно-защитной зоны и рекомендуемые разрывы, а также размеры санитарно-защитных зон планируемых объектов местного значения сельского поселения Долматовка IV – V класса опасности определяются проектами ориентировочного размера санитарно-защитной зоны соответствующих объектов.

1.19. Применение отображенных на картах материалов по обоснованию Генерального плана зон с особыми условиями использования территории осуществляется с учетом положений Земельного кодекса Российской Федерации о том, что установление, изменение, прекращение существования зоны с особыми условиями использования территории осуществляются на основании решения уполномоченного органа государственной власти, органа местного самоуправления и положений статьи 26 Федерального закона «О внесении изменений в Градостроительный кодекс Российской Федерации и отдельные законодательные акты Российской Федерации».

Ограничения использования земельных участков в зонах с особыми условиями использования территорий считаются установленными или измененными со дня внесения сведений в Единый государственный реестр недвижимости.

Определенные в соответствии с требованиями законодательства в области обеспечения санитарно-эпидемиологического благополучия населения и отображенные на картах материалов по обоснованию Генерального плана ориентировочные, расчетные (предварительные) санитарно-защитные зоны применяются в порядке, установленном статьей 26

Федерального закона «О внесении изменений в Градостроительный кодекс Российской Федерации и отдельные законодательные акты Российской Федерации».

1.20. Отображение на картах Генерального плана планируемых для размещения объектов федерального значения, объектов регионального значения, объектов местного значения муниципального района Борский не определяет их местоположение, а осуществляется в целях определения функциональных зон их размещения.

1.21. Отображение на картах Генерального плана существующих и планируемых объектов, не являющихся объектами федерального значения, объектами регионального значения, объектами местного значения, осуществляется в информационных целях.

2. Сведения о видах, назначении и наименованиях планируемых для размещения объектов местного значения сельского поселения Долматовка муниципального района Борский Самарской области, их основные характеристики и местоположение

2.1. Объекты местного значения в сфере физической культуры и массового спорта

№ п/п	Назначение и наименование объекта	Местоположение объекта	Вид работ, который планируется в целях размещения объекта	Срок, до которого планируется размещение объекта, годы	Основные характеристики объекта			Характеристики зон с особыми условиями использования территорий
					площадь земельного участка, га	площадь объекта, га	иные характеристики	
1.	Плоскостные спортивные сооружения	село Долматовка, ул. Молодежная	Реконструкция	2033		1,05		Установление зон с особыми условиями использования территорий
2.	Спортивно-оздоровительный центр	село Долматовка, ул. Молодежная	Строительство	2033			Универсальный зал (площадь 540 кв. м), зал на 50 мест	использования территорий в связи с размещением объекта не требуется
3.	Плоскостное физкультурно-спортивное сооружение	село Неприк, ул. Цветочная	Строительство	2033		0,2	Футбольное поле	

2.2. Объекты местного значения в сфере создания условий для массового отдыха жителей и организации обустройства мест массового отдыха населения

№ п/п	Назначение и наименование объекта	Местоположение объекта	Вид работ, который планируется в целях размещения объекта	Срок, до которого планируется размещение объекта, годы	Основные характеристики объекта			Характеристики зон с особыми условиями использования территорий
					площадь земельного участка, га	площадь объекта, га	иные характеристики	
1.	Парк	село Долматовка, ул. Молодежная	Строительство	2033		1,1		Установление зон с особыми условиями использования территорий в связи с размещением объекта не требуется

2.3. Объекты местного значения в сфере создания условий для обеспечения жителей поселения услугами бытового обслуживания

№ п/п	Назначение и наименование объекта	Местоположение объекта	Вид работ, который планируется в целях размещения объекта	Срок, до которого планируется размещение объекта, годы	Основные характеристики объекта			Характеристики зон с особыми условиями использования территорий
					площадь земельного участка, га	площадь объекта, кв. м	иные характеристики	
1.	Предприятие коммунально-бытового обслуживания	село Долматовка, ул. Молодежная	Строительство	2033			Прачечная на 50 кг белья в смену, баня на 15 мест, химчистка на 4 кг белья в смену	В соответствии с СанПиН 2.2.1/2.1.1.1200-03 ориентировочный размер санитарно-защитной зоны объекта – 100 м

2.4. Объекты местного значения в сфере водоснабжения

№ п/п	Назначение и наименование объекта	Местоположение объекта	Вид работ, который планируется в целях размещения объекта	Срок, до которого планируется размещение объекта, годы	Основные характеристики объекта		Характеристики зон с особыми условиями использования территорий
					протяженность, км	иные характеристики	
1.	Водопроводные сети	село Долматовка, в том числе: по ул. Молодежной, по ул. Центральной, на площадке № 1	Строительство	2033	0,327 2,82		В соответствии с СанПиН 2.1.4.1110-02 ширину санитарно-защитной полосы следует принимать по обе стороны от крайних линий водопровода: при отсутствии грунтовых вод – не менее 10 м при диаметре водоводов до 1000 мм и не менее 20 м при диаметре водоводов более 1000 мм; при наличии грунтовых вод – не менее 50 м вне зависимости от диаметра водоводов
2.	Водопроводные сети	село Долматовка, в том числе: на площадке № 2, на площадке № 3	Строительство	2033	1,833 1,845		В соответствии с СанПиН 2.1.4.1110-02 радиус 1-го пояса ЗСО от 30 до 50 м в зависимости от
3.	Водозабор	село Долматовка, в том числе: в центре села,	Реконструкция	2033	-	Увеличение производительности на 147 куб. м	

№ п/п	Назначение и наименование объекта	Местоположение объекта	Вид работ, который планируется в целях размещения объекта	Срок, до которого планируется размещение объекта, годы	Основные характеристики объекта		Характеристики зон с особыми условиями использования территорий
					протяженность, км	иные характеристики	
		на севере села					
4.	Водозабор	север села Неприк	Реконструкция	2033		Увеличение производительности на 147 куб. м Увеличение производительности на 174 куб. м	защищенности подземных вод. Размеры 2-го и 3-го поясов ЗСО определяются на основании гидрогеологических расчетов

2.5. Объекты местного значения в сфере газоснабжения

№ п/п	Назначение и наименование объекта	Местоположение объекта	Вид работ, который планируется в целях размещения объекта	Срок, до которого планируется размещение объекта, годы	Основные характеристики объекта		Характеристики зон с особыми условиями использования территорий
					протяженность, км	иные характеристики	
1.	Газопровод низкого давления	село Долматовка, в том числе: на площадке № 1, на ул. Центральной	Строительство	2033	2,23 0,33		В соответствии с Правилами охраны газораспределительных сетей, утвержденными постановлением Правительства Российской

№ п/п	Назначение и наименование объекта	Местоположение объекта	Вид работ, который планируется в целях размещения объекта	Срок, до которого планируется размещение объекта, годы	Основные характеристики объекта		Характеристики зон с особыми условиями использования территорий
					протяженность, км	иные характеристики	
2.	Газопровод низкого давления	село Неприк, в том числе: на площадке № 2, на площадке № 3	Строительство	2033	1,73 1,23		Федерации от 20.11.2000 № 878, вдоль трасс наружных газопроводов охранные зоны
3.	Газопровод высокого давления	село Долматовка, на площадке № 1	Строительство	2033	0,44		
4.	Газопровод высокого давления	село Неприк, на площадке № 2	Строительство	2033	0,6		
5.	Шкафной газорегуляторный пункт (ШГРП)	село Долматовка, на площадке № 1	Строительство	2033		Производительность – до 255 куб. м/час	В соответствии с Правилами охраны газораспределительных сетей, утвержденными постановлением Правительства Российской Федерации от 20.11.2000 № 878, охранный зона устанавливается в виде территории, ограниченной замкнутой

№ п/п	Назначение и наименование объекта	Местоположение объекта	Вид работ, который планируется в целях размещения объекта	Срок, до которого планируется размещение объекта, годы	Основные характеристики объекта		Характеристики зон с особыми условиями использования территорий
					протяженность, км	иные характеристики	
6.	Шкафной газорегуляторный пункт (ШГРП)	село Неприк, на площадке № 2	Строительство	2033		Производительность – до 245 куб. м/час	линией, проведенной на расстоянии 10 метров от границ объекта

2.6. Объекты местного значения в сфере электроснабжения

№ п/п	Назначение и наименование объекта	Местоположение объекта	Вид работ, который планируется в целях размещения объекта	Срок, до которого планируется размещение объекта, годы	Основные характеристики объекта		Характеристики зон с особыми условиями использования территорий
					протяженность, км	иные характеристики	
1.	Комплектные трансформаторные подстанции	село Неприк, в том числе: на площадке № 2, на площадке № 3	Строительство	2033		ТП-10/04 кВ, мощность – 1х160 кВА ТП-10/04 кВ, мощность – 1х100 кВА	В соответствии с СанПиН 2.2.1/2.1.1.1200-03 размер санитарно-защитной зоны устанавливается в зависимости от типа (открытые, закрытые), мощности на основании

№ п/п	Назначение и наименование объекта	Местоположение объекта	Вид работ, который планируется в целях размещения объекта	Срок, до которого планируется размещение объекта, годы	Основные характеристики объекта		Характеристики зон с особыми условиями использования территорий
					протяженность, км	иные характеристики	
2.	Комплектные трансформаторные подстанции	село Долматовка, на площадке № 1,	Строительство	2033		ТП-10/04 кВ, мощность – 1х160 кВА ТП-10/0,4кВ 1 X 400 кВА – 1шт ТП-10/04 кВ, мощность – 1х160 кВА	расчетов физического воздействия на атмосферный воздух, а также результатов натурных измерений
		по ул. Молодежной,	Строительство	2033			
		по ул. Молодежной	Реконструкция	2033			
3.	Воздушные линии электропередачи	село Неприк, в том числе: на площадке № 2,	Строительство	2033	0,2	Напряжение – 10 кВ	В соответствии с Правилами установления охранных зон объектов электросетевого хозяйства и особых условий использования земельных участков, расположенных в
		на площадке № 3			0,6		
4.	Воздушные линии электропередачи	село Долматовка, в том числе: на площадке № 1,	Строительство	2033	0,05	Напряжение – 10 кВ	

№ п/п	Назначение и наименование объекта	Местоположение объекта	Вид работ, который планируется в целях размещения объекта	Срок, до которого планируется размещение объекта, годы	Основные характеристики объекта		Характеристики зон с особыми условиями использования территорий
					протяжен- ность, км	иные характеристики	
		по ул. Молодежной			0,05	Напряжение – 10 кВ	границах таких зон, утвержденными постановлением Правительства Российской Федерации от 24.02.2009 № 160, размер охранной зоны – 10 м по обе стороны от крайних проводов (5 м – для линий с самонесущими или изолированными проводами, размещенных в границах населенных пунктов)

2.7. Объекты местного значения в сфере обеспечения жителей поселения услугами связи

№ п/п	Назначение и наименование объекта	Местоположение объекта	Вид работ, который планируется в целях размещения объекта	Срок, до которого планируется размещение объекта, годы	Основные характеристики объекта		Характеристики зон с особыми условиями использования территорий
					протяженность, км	иные характеристики	
1.	Шкафы распределительные	село Долматовка, на площадке № 1	Строительство	2033		Тип – ШР 300	Установление зон с особыми условиями использования территорий в связи с размещением объекта не требуется
2.	Ящик кабельный	село Долматовка, ул. Молодежная	Строительство	2033		Тип – ЯКГ 20	
3.	Кабель связи	село Долматовка, ул. Молодежная, площадка № 1	Строительство	2033	4		
4.	Автоматическая телефонная станция	село Долматовка, ул. Молодежная, 35 б	Реконструкция	2033		Увеличение емкости на 100 номеров	

2.8. Объекты местного значения в сфере транспортной инфраструктуры

№ п/п	Назначение и наименование объекта	Местоположение объекта	Вид работ, который планируется в целях размещения объекта	Срок, до которого планируется размещение объекта, годы	Основные характеристики объекта		Характеристики зон с особыми условиями использования территорий
					протяженность, км	иные характеристики	
1.	Улицы и автомобильные дороги местного значения	село Долматовка, в том числе: на площадке № 1, в существующей застройке	Строительство	2033	2,7		Установление зон с особыми условиями использования территорий в связи с размещением объекта не требуется
					0,6	Основные улицы	
					2,1	Второстепенные улицы	
					0,8	Главные улицы	
					5,2	Основные улицы	
0,6	Второстепенные улицы						
2.	Улицы и автомобильные дороги местного значения	село Неприк, в том числе: на площадке № 2, на площадке № 3, в существующей застройке	Строительство	2033	1,3	Второстепенные улицы	
					0,7	Основные улицы	
					2,3	Второстепенные улицы	
					0,5	Поселковые улицы	
					0,5	Главные улицы	
3	Основные улицы						

**2.9 Объекты местного значения в сфере организации ритуальных услуг
и содержания мест захоронения**

№ п/п	Назначение и наименование объекта	Местоположе- ние объекта	Вид работ, который планируется в целях размещения объекта	Срок, до которого планируется размещение объекта, годы	Основные характеристики объекта			Характеристики зон с особыми условиями использования территорий
					площадь земельно- го участка	площадь объекта, га	иные харак- тери- стики	
1.	Кладбище	на юго-востоке за границей села Долматовка	Строительство	2023		0,5		В соответствии с СанПиН 2.2.1/2.1.1.1200-03 ориентировочный размер санитарно- защитной зоны объекта – 50 м

3. Параметры функциональных зон, а также сведения о планируемых для размещения в них объектах регионального значения, объектах местного значения муниципального района Борский, объектах местного значения сельского поселения Долматовка, за исключением линейных объектов

Вид зоны	Площадь, га	Коэффициент застройки	Коэффициент плотности застройки	Плотность населения, чел./га
Жилые зоны	298,9323	0,2-0,3	0,4-0,6	15
	<p>Объекты местного значения муниципального района: дошкольное образовательное учреждение на 50 мест в селе Долматовка по ул. Молодежной</p> <p>Объекты местного значения сельского поселения: парк в селе Долматовка по ул. Молодежной; шкафной газорегуляторный пункт (ШГРП) в селе Долматовка на площадке № 1; шкафной газорегуляторный пункт (ШГРП) в селе Неприк на площадке № 2; комплектные трансформаторные подстанции в селе Неприк на площадке № 2; комплектные трансформаторные подстанции в селе Неприк на площадке № 3; комплектные трансформаторные подстанции в селе Долматовка на площадке № 1; шкафы распределительные в селе Долматовка на площадке № 1; ящик кабельный в селе Долматовка по ул. Молодежной</p>			
<p>Развитие жилой зоны до 2033 года в селе Долматовка планируется на следующих площадках: на свободных территориях в границах населенного пункта: на площадке № 1, расположенной в южной части села, общей площадью территории – 18,21 га (планируется размещение 99 участков для индивидуального жилищного строительства, ориентировочная общая площадь жилищного фонда – 14850 кв. м, расчётная численность населения – 297 человек); за счет уплотнения существующей застройки: на площадке по ул. Центральной общей площадью территории – 1,96 га (планируется размещение 12 участков для индивидуального жилищного строительства, ориентировочная общая площадь жилищного фонда – 1800 кв. м, расчётная численность населения – 36 человек).</p> <p>Развитие жилой зоны до 2033 года в селе Неприк планируется на следующих площадках: на свободных территориях в границах населенного пункта: на площадке № 2, расположенной в западной части села, общей площадью территории – 21,4 га (планируется размещение 95 участков для индивидуального жилищного строительства, ориентировочная общая площадь жилищного фонда – 14250 кв. м, расчётная численность населения – 285 человек);</p>				

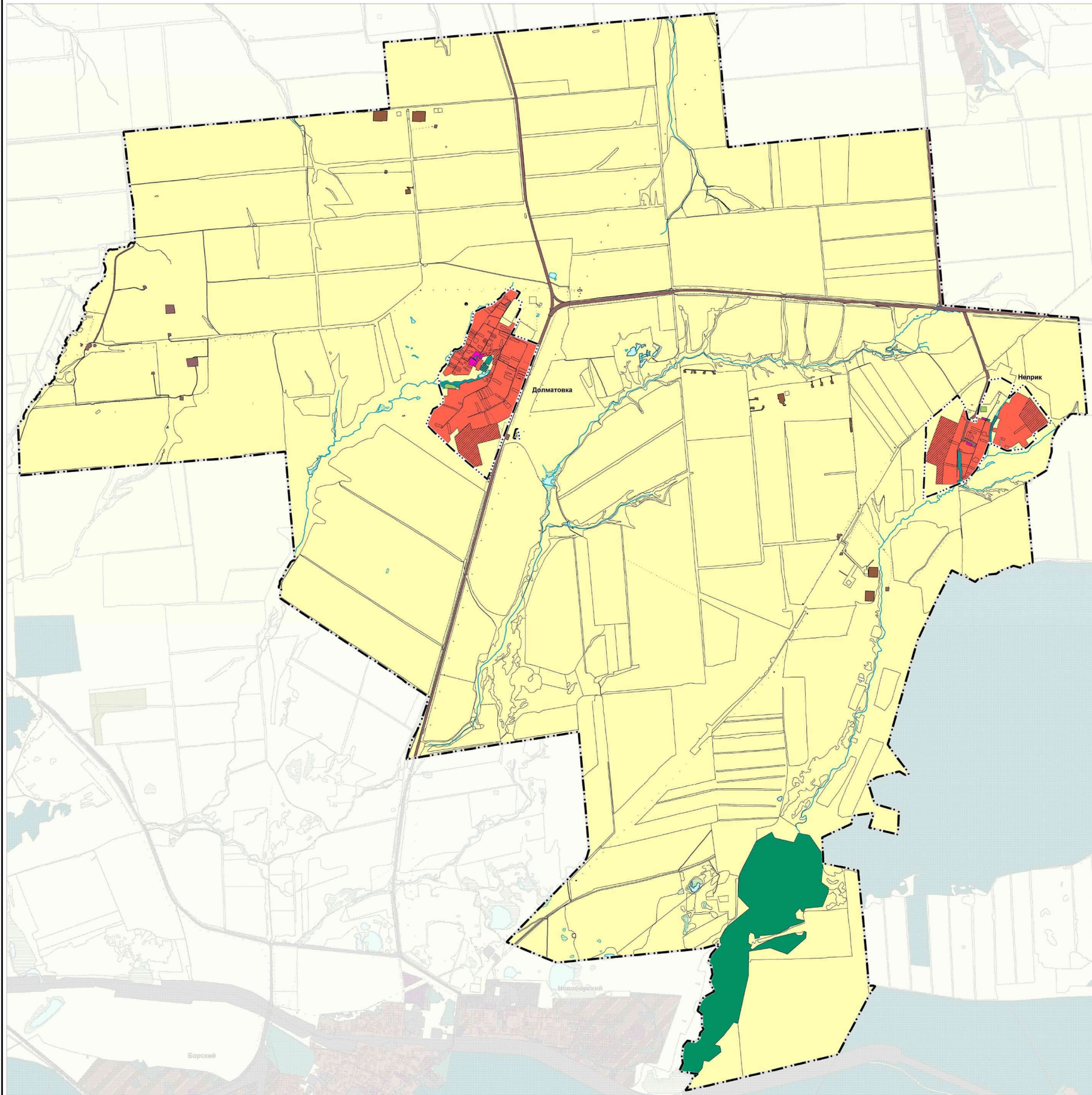
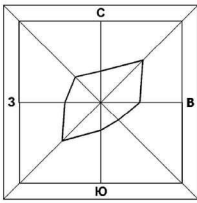
на площадке № 3, расположенной в северо-восточной части села, общей площадью территории – 12,3 га (планируется размещение 50 участков для индивидуального жилищного строительства, ориентировочная общая площадь жилищного фонда – 7500 кв. м, расчётная численность населения – 150 человек).				
Общественно-деловые зоны	2,6744	0,8-1	2,4-3	
	<p>Объекты местного значения муниципального района: фельдшерско-акушерский пункт в селе Неприк по ул. Садовой, 24а (реконструкция)</p> <p>Объекты местного значения сельского поселения: комплектные трансформаторные подстанции в селе Долматовка по ул. Молодежной; предприятие коммунально-бытового обслуживания в селе Долматовка по ул. Молодежной; автоматическая телефонная станция в селе Долматовка по ул. Молодежной, 356 (реконструкция).</p>			
Производственная зона	14,4769	0,8*	2,4*	
Производственные зоны, зоны инженерной и транспортной инфраструктур	58,1536	0,8*	2,4*	
	Объекты местного значения сельского поселения: водозабор в селе Долматовка на севере села (реконструкция)			
Зоны сельскохозяйственного использования	11604,9964	0,8**	2,4**	
	Объекты местного значения сельского поселения: водозабор в селе Долматовка в центре села (реконструкция); комплектные трансформаторные подстанции в селе Долматовка по ул. Молодежной (реконструкция)			
Зоны рекреационного назначения	1129,91			
	Объекты местного значения сельского поселения: плоскостные спортивные сооружения в селе Долматовка по ул. Молодежной (реконструкция); спортивно-оздоровительный центр в селе Долматовка по ул. Молодежной; плоскостное физкультурно-спортивное сооружение в селе Неприк, по ул. Цветочной			
Зоны специального назначения	2,723			

	<p>Объекты регионального значения: скотомогильник (яма Беккари) на расстоянии 1150 м от границы села Долматовка в северо-восточном направлении</p> <p>Объекты местного значения сельского поселения: кладбище на юго-востоке за границей села Долматовка.</p>
--	---

* Для промышленных предприятий минимальную плотность застройки (%) принимать в соответствии с СП 18.13330.2019. «Производственные объекты. Планировочная организация земельного участка» (СНиП II-89-80* «Генеральные планы промышленных предприятий»), утвержденными и введенными в действие приказом Министра России от 17.09.2019 № 544/пр.

** Для сельскохозяйственных предприятий минимальную плотность застройки (%) принимать в соответствии с СП 19.13330.2019 «Сельскохозяйственные предприятия. Планировочная организация земельного участка» (СНиП II-97-76* «Генеральные планы сельскохозяйственных предприятий»), утвержденными и введенными в действие приказом Министра России от 14.10.2019 № 620/пр.

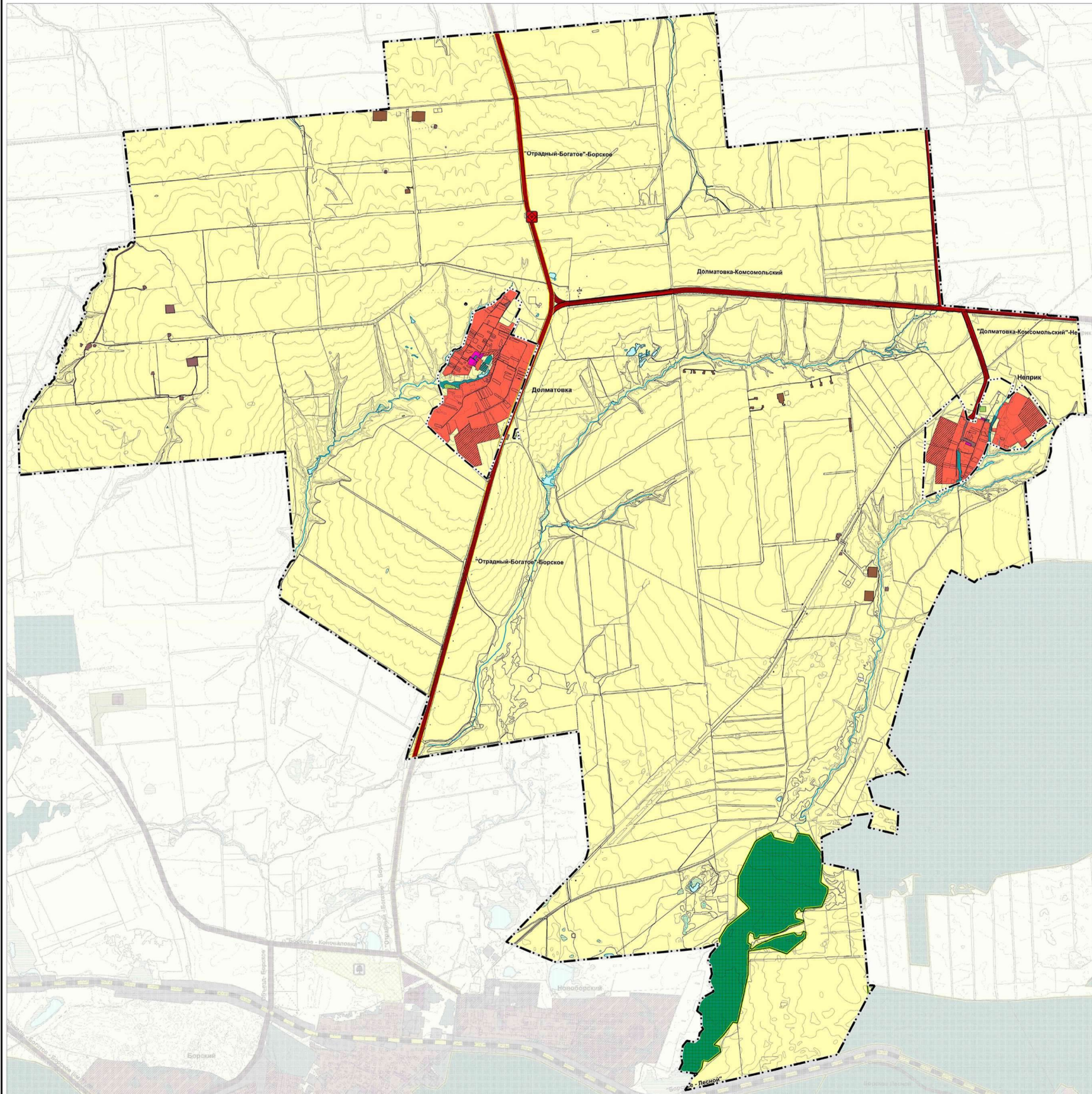
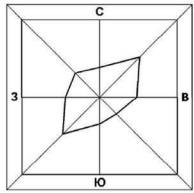
Карта границ населенных пунктов, входящих в состав сельского поселения Долматовка муниципального района Борский Самарской области



- Условные обозначения**
- Границы связи административно-территориального деления Российской Федерации
 - Границы муниципального района
 - Границы сельского поселения
 - Границы населенного пункта

3229923/02139-2023/8 (12)						
Заказчик: АО «Самарскнефтегаз»						
Объект: Генеральный план сельского поселения Долматовка муниципального района Борский Самарской области						
Изм.	Колуч.	Лист	№Дж	Подп.	Дата	Стадия
						П
Ген. директор	Масаров А.Ю.					1
Исполнитель	Сифорова Л.П.					1:25000
Карта границ населенных пунктов, входящих в состав сельского поселения Долматовка муниципального района Борский Самарской области						АО «Архитектурно-планировочное бюро городского округа Самара»

Карта функциональных зон сельского поселения Долматовка муниципального района Борский Самарской области



Условные обозначения

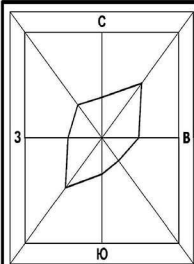
Границы единиц административно-территориального деления Российской Федерации

- Граница сельского поселения
- - - Граница населенного пункта

Функциональные зоны

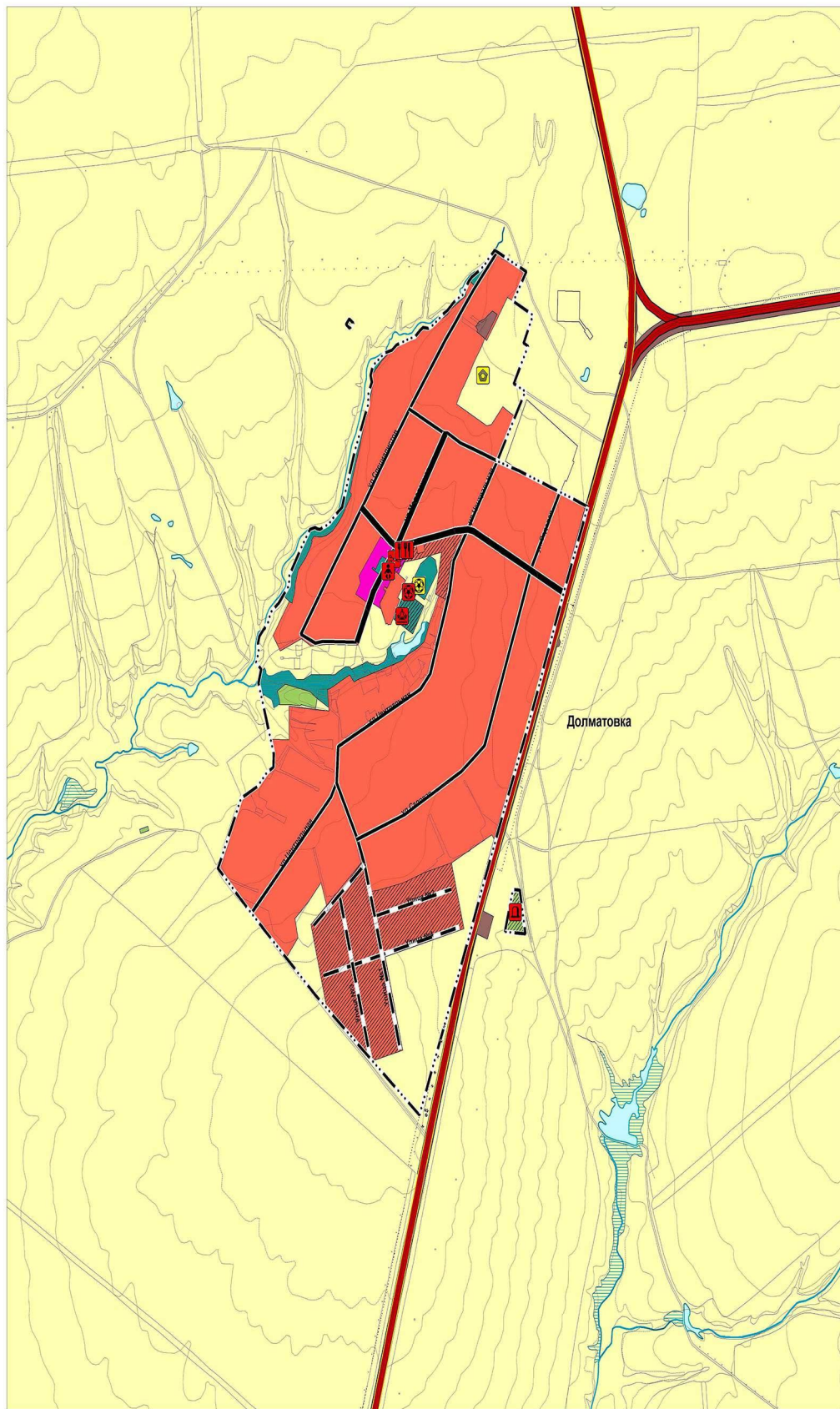
Существующие	Проектируемые	Наименование
[Red]	[Red]	Жилые зоны
[Pink]	[Pink]	Общественно-деловые зоны
[Brown]	[Brown]	Производственные зоны, зоны инженерной и транспортной инфраструктуры
[Light Green]	[Light Green]	Зоны сельскохозяйственного использования
[Dark Green]	[Dark Green]	Зоны рекреационного назначения
[Light Blue]	[Light Blue]	Зоны специального назначения
[Dark Green]	[Dark Green]	Зона лесов
[Red]	[Red]	Объекты транспортной инфраструктуры
[Red]	[Red]	Автомобильные дороги
[Red]	[Red]	Автомобильные дороги регионального или межмуниципального значения
[Red]	[Red]	Иные объекты федерального значения, регионального значения, местного значения
[Red]	[Red]	Предприятия промышленности, сельского и лесного хозяйства, объекты утилизации и переработки отходов производства и потребления
[Red]	[Red]	Объекты утилизации, обезвреживания, размещения отходов производства и потребления
[Red]	[Red]	Объект утилизации, уничтожения био. отходов (Региональный)
[Red]	[Red]	Приравненные объекты
[Red]	[Red]	Нанервные вывозные объекты
[Blue]	[Blue]	Водоток (река, ручей, канал)
[Blue]	[Blue]	Водоем (озеро, пруд, обводненный карьер, водохранилище)
[Blue]	[Blue]	Болото

3229923/02139-2023/8 (12)					
Заказчик: АО Самаринвест					
Объект: Генеральный план сельского поселения Долматовка муниципального района Борский Самарской области					
Имя	Лист	№Док	Подп.	Дата	Статус
Маслов А.Ю.	Савинов Л.П.				П 1
Генеральный план сельского поселения Долматовка муниципального района Борский Самарской области					Масштаб
Карта функциональных зон сельского поселения Долматовка муниципального района Борский Самарской области					1:25000
АО "Архитектурно-планировочное бюро городского округа Самара"					

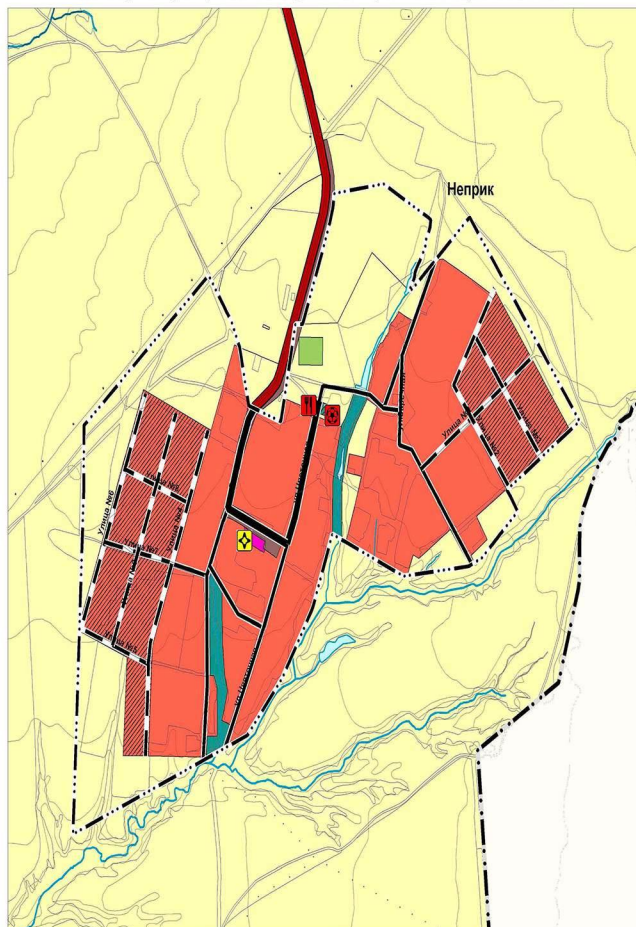


Карта планируемого размещения объектов местного значения сельского поселения Долматовка муниципального района Борский Самарской области

Карта планируемого размещения объектов местного значения
с. Долматовка муниципального района Борский Самарской области

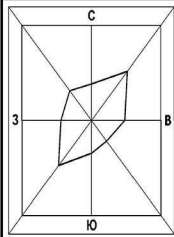


Карта планируемого размещения объектов местного значения
с. Неприк муниципального района Борский Самарской области



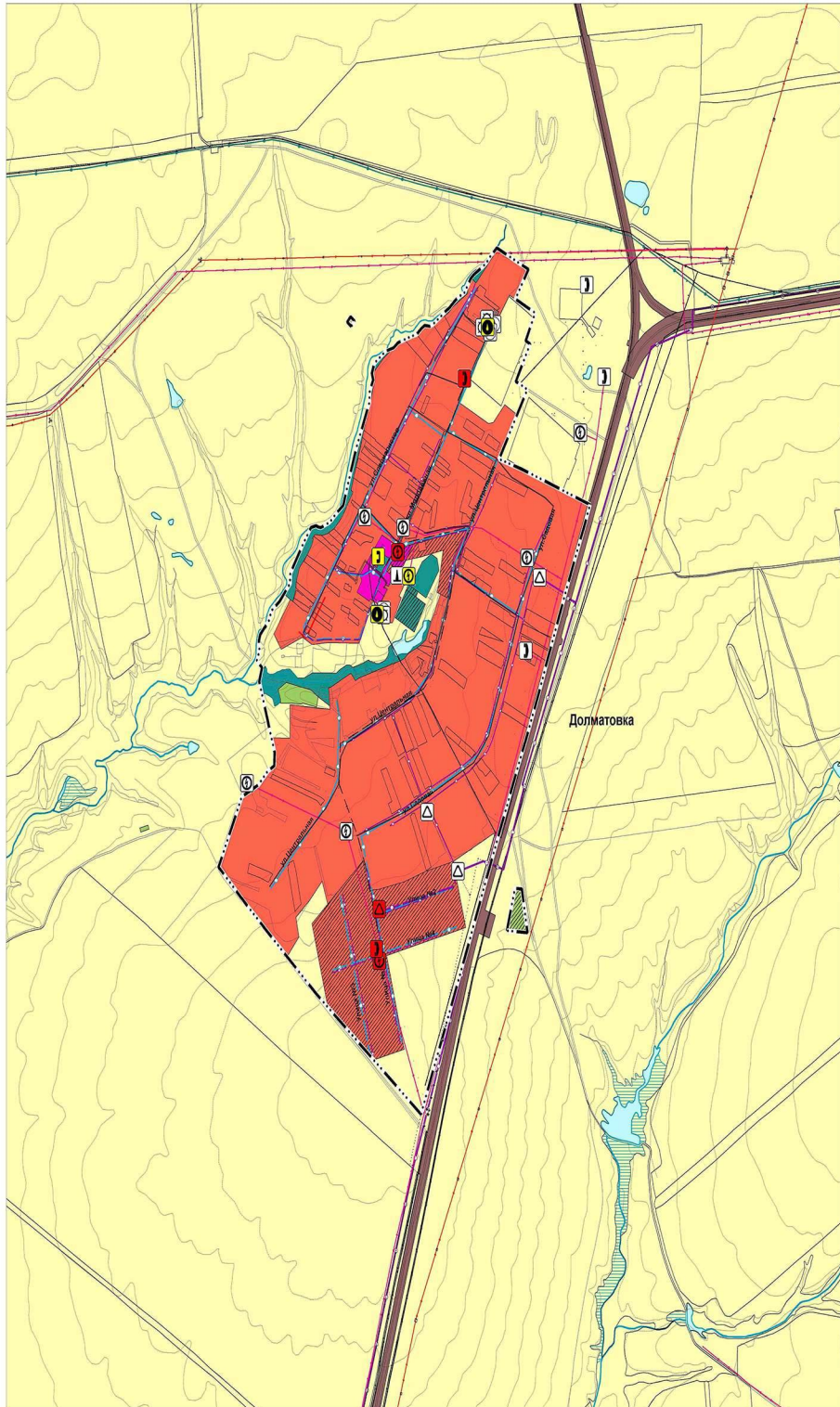
- Условные обозначения**
- Границы единиц административно-территориального деления Российской Федерации
 - Граница сельского поселения
 - Граница населенного пункта
 - Функциональные зоны
 - Существующие / Планируемые
 - Жилые зоны
 - Общественно-деловые зоны
 - Производственные зоны, зоны инженерной и транспортной инфраструктур
 - Зоны сельскохозяйственного использования
 - Зоны рекреационного назначения
 - Зоны специального назначения
 - Производственная зона
 - Объекты социальной инфраструктуры, отдыха и туризма, санаторно-курортного назначения
 - Объекты образования и науки
 - Планируемые: Дошкольная образовательная организация
 - Объекты физической культуры и массового спорта
 - Планируемые / Реконструируемые
 - Объект спорта, включающий раздельно нормированные спортивные сооружения (объекты) (в т.ч. физкультурно-оздоровительный комплекс)
 - Объекты здравоохранения
 - Реконструируемые: Обособленное структурное подразделение медицинской организации, оказывающей первичную медико-санитарную помощь
 - Прочие объекты обслуживания
 - Планируемые: Объекты торговли, общественного питания
 - Непроизводственные объекты коммунально-бытового обслуживания и предоставления персональных услуг
 - Общественные пространства
 - Планируемые: Парк культуры и отдыха
 - Предприятия промышленности, сельского и лесного хозяйства, объекты утилизации и переработки отходов производства и потребления
 - Прочие объекты, связанные с производственной деятельностью
 - Реконструируемые: Объект, связанный с производственной деятельностью
 - Объекты утилизации, обезвреживания, размещения отходов производства и потребления
 - Планируемые: Объект утилизации, уничтожения био. отходов (Региональный)
 - Объекты транспортной инфраструктуры
 - Существующие / Реконструируемые: Автомагистральные дороги
 - Автомагистральные дороги регионального или межмуниципального значения
 - Существующие / Планируемые: Улично-дорожная сеть сельского населенного пункта
 - Поселковая дорога
 - Главная улица
 - Улицы в жилой застройке
 - Иные объекты федерального значения, регионального значения, местного значения
 - Места выребления
 - Планируемые / Реконструируемые: Кладбище
 - Особо охраняемые природные территории
 - Существующие: Национальный парк
 - Природные объекты
 - Повысившиеся водные объекты
 - Существующие: Водоток (река, ручей, канал)
 - Водоём (озеро, пруд, обводненный карьер, водохранилище)
 - Болото

						3229923/02133-2023/8 (12)		
						Заказчик: АО «Самара-Фитгаз»		
						Объект: Генеральный план сельского поселения Долматовка муниципального района Борский Самарской области		
Изм.	Колуч.	Лист	№ Док.	Подп.	Дата	Стадия	Лист	Масштаб
						П	1	1:10000
Ген. директор	Майоров А.Ю.					Генеральный план сельского поселения Долматовка муниципального района Борский Самарской области		АО «Архитектурно-планировочное бюро городского округа Самара»
Исполнитель	Сайфонов А.П.					Карта планируемого размещения объектов местного значения сельского поселения Долматовка муниципального района Борский Самарской области		

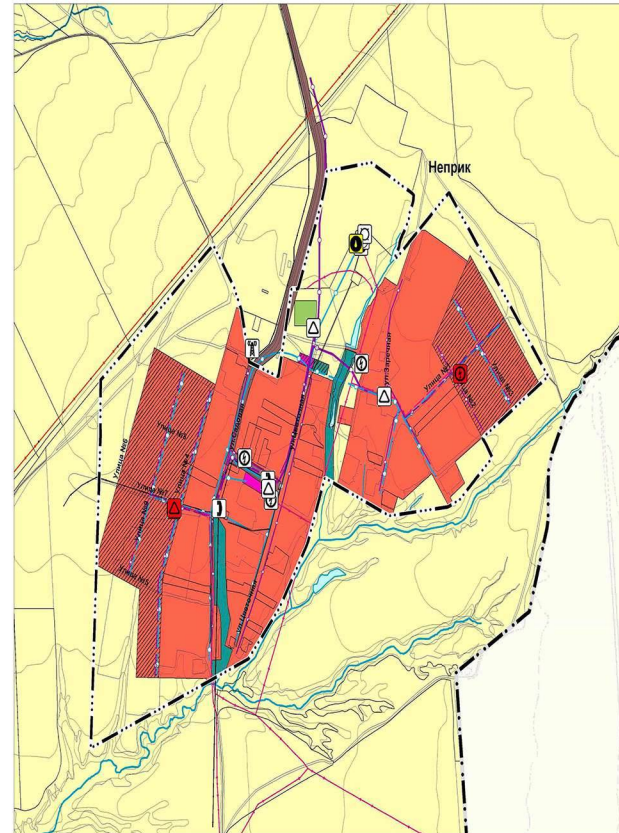


Карта планируемого размещения объектов инженерной инфраструктуры местного значения сельского поселения Долматовка муниципального района Борский Самарской области

Карта планируемого размещения объектов инженерной инфраструктуры местного значения
с. Долматовка муниципального района Борский Самарской области



Карта планируемого размещения объектов инженерной инфраструктуры местного значения с. Неприк муниципального района Борский Самарской области



Условные обозначения

Границы единиц административно-территориального деления Российской Федерации
 - - - - - Граница сельского поселения
 - - - - - Граница населенного пункта

Функциональные зоны

Существующие	Планируемые	Жилые зоны
Существующие	Планируемые	Общественно-деловые зоны
Существующие	Планируемые	Производственные зоны, зоны инженерной и транспортной инфраструктур
Существующие	Планируемые	Зоны сельскохозяйственного использования
Существующие	Планируемые	Зоны рекреационного назначения
Существующие	Планируемые	Зоны специального назначения
Существующие	Планируемые	Зоны лесов
Существующие	Планируемые	Производственная зона

Объекты трубопроводного транспорта и инженерной инфраструктуры

Электрические подстанции

Существующие	Планируемые	Ремонтируемые	Трансформаторная подстанция
Существующие	Планируемые	Ремонтируемые	Линия электропередачи (ЛЭП)
Существующие	Планируемые	Ремонтируемые	ЛЭП 35 кВ
Существующие	Планируемые	Ремонтируемые	ЛЭП 10 кВ

Объекты добычи и транспортировки газа

Существующие	Планируемые	Ремонтируемые	Газораспределительная станция (ГРС)
Существующие	Планируемые	Ремонтируемые	Распределительные трубопроводы для транспортировки газа
Существующие	Планируемые	Ремонтируемые	Газопровод распределительный высокого давления
Существующие	Планируемые	Ремонтируемые	Газопровод распределительный низкого давления

Объекты добычи и транспортировки жидких углеводородов

Существующие	Планируемые	Ремонтируемые	Фонд скважин
Существующие	Планируемые	Ремонтируемые	Трубопроводы жидких углеводородов
Существующие	Планируемые	Ремонтируемые	Нефтепроводы подземной (промысловый)

Объекты теплоснабжения

Существующие	Планируемые	Ремонтируемые	Источники тепловой энергии
--------------	-------------	---------------	----------------------------

Объекты водоснабжения

Существующие	Планируемые	Ремонтируемые	Водозабор
Существующие	Планируемые	Ремонтируемые	Водовапорная башня
Существующие	Планируемые	Ремонтируемые	Артезианская скважина
Существующие	Планируемые	Ремонтируемые	Сети водоснабжения
Существующие	Планируемые	Ремонтируемые	Водопровод

Объекты связи

Существующие	Планируемые	Ремонтируемые	Иной объект связи
Существующие	Планируемые	Ремонтируемые	Автоматическая телефонная станция
Существующие	Планируемые	Ремонтируемые	Технический регистратор
Существующие	Планируемые	Ремонтируемые	Линия связи
Существующие	Планируемые	Ремонтируемые	Линия связи

Природные объекты

Повторяющиеся водные объекты

Существующие	Водоток (река, ручей, канал)
Существующие	Водоем (озеро, пруд, обводненный карьер, водохранилище)
Существующие	Болото

3229923/02133-2023/8 (12)					
Заказчик: АО «Самарнефтегаз»					
Объект: Генеральный план сельского поселения Долматовка муниципального района Борский Самарской области					
Имя	Учен.	Лист	№ докум.	Полн.	Дата
И.И.И.	М.М.М.	1	3229923/02133-2023/8	П	16.02.2026
Исполнитель:	М.М.М.	Лист	№ докум.	Полн.	Дата
И.И.И.	М.М.М.	1	3229923/02133-2023/8	П	16.02.2026
Область: Самарская				Стадия	Лист
Муниципальный район: Борский				П	1
Сельское поселение: Долматовка				Масштаб	1:10000
Муниципальный район: Борский				АО «Архитектурно-планировочное бюро городского округа Самара»	

ПРИЛОЖЕНИЕ 6
к постановлению Правительства
Самарской области
от 16.02.2016 № 67

Графические описания
местоположения границ населенных пунктов, входящих в состав сельского
поселения Долматовка муниципального района Борский
Самарской области

ОПИСАНИЕ МЕСТОПОЛОЖЕНИЯ ГРАНИЦ

населенного пункта – села Долматовка сельского поселения Долматовка муниципального района Борский Самарской области

(наименование объекта, местоположение границ которого описано (далее – объект))

Раздел 1

Сведения об объекте		
№ п/п	Характеристики объекта	Описание характеристик
1	2	3
1.	Местоположение объекта	446667, Самарская обл, Борский р-н, село Долматовка
2.	Площадь объекта +/- величина погрешности определения площади (Р+/- Дельта Р)	2474014 кв. м ± 551 кв. м
3.	Иные характеристики объекта	–

Сведения о местоположении границ объекта					
1. Система координат МСК-63					
2. Сведения о характерных точках границ объекта					
Обозначение характерных точек границ	Координаты, м		Метод определения координат характерной точки	Средняя квадратическая погрешность положения характерной точки (M), м	Описание обозначения точки на местности (при наличии)
	X	Y			
1	2	3	4	5	6
-	-	-	-	-	-
3	378237.07	2280347.9	Картометрический метод	0.10	-
4	378236.87	2280347.9	Картометрический метод	0.10	-
1	378236.87	2280348.1	Картометрический метод	0.10	-
2	378237.07	2280348.1	Картометрический метод	0.10	-
3	378237.07	2280347.9	Картометрический метод	0.10	-
-	-	-	-	-	-
7	378275.35	2280363.3	Картометрический метод	0.10	-
8	378273.94	2280363.3	Картометрический метод	0.10	-
5	378273.94	2280364.72	Картометрический метод	0.10	-
6	378275.35	2280364.72	Картометрический метод	0.10	-
7	378275.35	2280363.3	Картометрический метод	0.10	-
-	-	-	-	-	-
97	380757.56	2280120.72	Картометрический метод	0.10	-
98	380725.5	2280110.53	Картометрический метод	0.10	-
99	380703	2280115.78	Картометрический метод	0.10	-
100	380665.69	2280100.56	Картометрический метод	0.10	-
101	380626.88	2280098.22	Картометрический метод	0.10	-
102	380479.88	2280040.53	Картометрический метод	0.10	-
103	380347	2279998.19	Картометрический метод	0.10	-
104	380287.94	2279980.44	Картометрический метод	0.10	-
105	380273.26	2279963.28	Картометрический метод	0.10	-
106	380228.76	2279930.03	Картометрический метод	0.10	-

Сведения о местоположении границ объекта					
1. Система координат МСК-63					
2. Сведения о характерных точках границ объекта					
Обозначение характерных точек границ	Координаты, м		Метод определения координат характерной точки	Средняя квадратическая погрешность положения характерной точки (M_0), м	Описание обозначения точки на местности (при наличии)
	X	Y			
1	2	3	4	5	6
107	380213.24	2279878.87	Картометрический метод	0.10	-
108	380215.17	2279845.64	Картометрический метод	0.10	-
109	380201.79	2279825.39	Картометрический метод	0.10	-
110	380159.19	2279797.63	Картометрический метод	0.10	-
111	380064.13	2279740.91	Картометрический метод	0.10	-
112	380029.38	2279739.16	Картометрический метод	0.10	-
113	379970.63	2279691.94	Картометрический метод	0.10	-
114	379940.31	2279655.66	Картометрический метод	0.10	-
115	379907.69	2279644.22	Картометрический метод	0.10	-
116	379898.55	2279636.38	Картометрический метод	0.10	-
117	379888.54	2279637.07	Картометрический метод	0.10	-
118	379879.74	2279620.24	Картометрический метод	0.10	-
119	379860.75	2279603.97	Картометрический метод	0.10	-
120	379844.94	2279599.69	Картометрический метод	0.10	-
121	379839.25	2279598.16	Картометрический метод	0.10	-
122	379808.81	2279601.41	Картометрический метод	0.10	-
123	379774.69	2279589.06	Картометрический метод	0.10	-
124	379750.94	2279612.47	Картометрический метод	0.10	-
125	379705.44	2279599.88	Картометрический метод	0.10	-
126	379472.19	2279669.5	Картометрический метод	0.10	-
127	379427.56	2279668.13	Картометрический метод	0.10	-
128	379409.19	2279638	Картометрический метод	0.10	-
129	379364.31	2279596.28	Картометрический метод	0.10	-
130	379324.69	2279521.03	Картометрический метод	0.10	-
131	379092.19	2279415.81	Картометрический метод	0.10	-

Сведения о местоположении границ объекта					
1. Система координат МСК-63					
2. Сведения о характерных точках границ объекта					
Обозначение характерных точек границ	Координаты, м		Метод определения координат характерной точки	Средняя квадратическая погрешность положения характерной точки (M _t), м	Описание обозначения точки на местности (при наличии)
	X	Y			
1	2	3	4	5	6
132	378965.25	2279544.16	Картометрический метод	0.10	-
133	378821.19	2279698.97	Картометрический метод	0.10	-
134	378673.95	2279857.44	Картометрический метод	0.10	-
9	378274.63	2280332.22	Картометрический метод	0.10	-
10	378850.75	2280552.84	Картометрический метод	0.10	-
11	379021.06	2280616.48	Картометрический метод	0.10	-
12	379099.57	2280646.31	Картометрический метод	0.10	-
13	379103.74	2280647.91	Картометрический метод	0.10	-
14	379229.5	2280696.25	Картометрический метод	0.10	-
15	379329.69	2280735.16	Картометрический метод	0.10	-
16	379393.31	2280759.53	Картометрический метод	0.10	-
17	379455.88	2280783.91	Картометрический метод	0.10	-
18	379496.53	2280800.17	Картометрический метод	0.10	-
19	379506.81	2280804.28	Картометрический метод	0.10	-
20	379556.56	2280823.53	Картометрический метод	0.10	-
21	379634.56	2280853.82	Картометрический метод	0.10	-
22	379709.31	2280881.23	Картометрический метод	0.10	-
23	379748.22	2280894.71	Картометрический метод	0.10	-
24	379778.25	2280905.13	Картометрический метод	0.10	-
25	379846.75	2280931.31	Картометрический метод	0.10	-
26	379861.13	2280936.09	Картометрический метод	0.10	-
27	379936.88	2280964.01	Картометрический метод	0.10	-
28	379983.21	2280980.9	Картометрический метод	0.10	-
29	379987.92	2280982.6	Картометрический метод	0.10	-
30	380000.75	2280987.28	Картометрический метод	0.10	-
31	380006.25	2280989.25	Картометрический метод	0.10	-
32	380010.38	2280990.78	Картометрический метод	0.10	-

Сведения о местоположении границ объекта					
1. Система координат МСК-63					
2. Сведения о характерных точках границ объекта					
Обозначение характерных точек границ	Координаты, м		Метод определения координат характерной точки	Средняя квадратическая погрешность положения характерной точки (M _t), м	Описание обозначения точки на местности (при наличии)
	X	Y			
1	2	3	4	5	6
33	380059.06	2281009.53	Картометрический метод	0.10	—
34	380109.13	2281028.57	Картометрический метод	0.10	—
35	380147.94	2281043.66	Картометрический метод	0.10	—
36	380214.75	2281069.31	Картометрический метод	0.10	—
37	380221	2281071.69	Картометрический метод	0.10	—
38	380290.19	2281098.06	Картометрический метод	0.10	—
39	380293.83	2281088.5	Картометрический метод	0.10	—
40	380299.81	2281072.78	Картометрический метод	0.10	—
41	380323.31	2281011.59	Картометрический метод	0.10	—
42	380337.65	2280974.06	Картометрический метод	0.10	—
43	380359.06	2280918.03	Картометрический метод	0.10	—
44	380381.63	2280858.53	Картометрический метод	0.10	—
45	380400.5	2280807.94	Картометрический метод	0.10	—
46	380407.69	2280788.97	Картометрический метод	0.10	—
47	380426.63	2280730.72	Картометрический метод	0.10	—
48	380441.06	2280686	Картометрический метод	0.10	—
49	380588.31	2280767.75	Картометрический метод	0.10	—
50	380671.75	2280814.03	Картометрический метод	0.10	—
51	380697.82	2280762.46	Картометрический метод	0.10	—
52	380700.56	2280763.28	Картометрический метод	0.10	—
53	380822.44	2280826.66	Картометрический метод	0.10	—
54	380832.94	2280806.53	Картометрический метод	0.10	—
55	380908.85	2280841.74	Картометрический метод	0.10	—
56	380924.38	2280848.94	Картометрический метод	0.10	—
57	380970.06	2280760.16	Картометрический метод	0.10	—
58	381068.25	2280818.5	Картометрический метод	0.10	—
59	381139.74	2280674.92	Картометрический метод	0.10	—
60	381133.7	2280670.07	Картометрический метод	0.10	—

Сведения о местоположении границ объекта					
1. Система координат МСК-63					
2. Сведения о характерных точках границ объекта					
Обозначение характерных точек границ	Координаты, м		Метод определения координат характерной точки	Средняя квадратическая погрешность положения характерной точки (M_t), м	Описание обозначения точки на местности (при наличии)
	X	Y			
1	2	3	4	5	6
61	381130.64	2280667.03	Картометрический метод	0.10	-
62	381128.1	2280664.01	Картометрический метод	0.10	-
63	381123.26	2280659.04	Картометрический метод	0.10	-
64	381118.44	2280653.26	Картометрический метод	0.10	-
65	381114.88	2280649.58	Картометрический метод	0.10	-
66	381090.51	2280629.38	Картометрический метод	0.10	-
67	381075.22	2280609.15	Картометрический метод	0.10	-
68	381051.22	2280571.39	Картометрический метод	0.10	-
69	381038.04	2280557.97	Картометрический метод	0.10	-
70	380990.46	2280528.32	Картометрический метод	0.10	-
71	380989.77	2280527.89	Картометрический метод	0.10	-
72	380987.72	2280523.7	Картометрический метод	0.10	-
73	380984.13	2280516.35	Картометрический метод	0.10	-
74	380980.63	2280509.5	Картометрический метод	0.10	-
75	380980.38	2280509.22	Картометрический метод	0.10	-
76	380979.62	2280507.91	Картометрический метод	0.10	-
77	380970.77	2280493.94	Картометрический метод	0.10	-
78	380961.07	2280482.49	Картометрический метод	0.10	-
79	380942.43	2280462.71	Картометрический метод	0.10	-
80	380937.6	2280456.39	Картометрический метод	0.10	-
81	380936.42	2280454.43	Картометрический метод	0.10	-
82	380932.31	2280447.61	Картометрический метод	0.10	-
83	380887.56	2280387.19	Картометрический метод	0.10	-
84	380881.06	2280372.63	Картометрический метод	0.10	-
85	380883.81	2280349.13	Картометрический метод	0.10	-
86	380873.81	2280334.25	Картометрический метод	0.10	-
87	380859.94	2280319.44	Картометрический метод	0.10	-
88	380853.81	2280312.85	Картометрический метод	0.10	-

Сведения о местоположении границ объекта

1. Система координат МСК-63					
2. Сведения о характерных точках границ объекта					
Обозначение характерных точек границ	Координаты, м		Метод определения координат характерной точки	Средняя квадратическая погрешность положения характерной точки (М), м	Описание обозначения точки на местности (при наличии)
	X	Y			
1	2	3	4	5	6
89	380836.57	2280257.39	Картометрический метод	0.10	-
90	380834.25	2280250.78	Картометрический метод	0.10	-
91	380829.81	2280238.22	Картометрический метод	0.10	-
92	380826.25	2280228	Картометрический метод	0.10	-
93	380809.63	2280208.44	Картометрический метод	0.10	-
94	380801.02	2280180.05	Картометрический метод	0.10	-
95	380800.58	2280179.73	Картометрический метод	0.10	-
96	380795.8	2280169.55	Картометрический метод	0.10	-
97	380757.56	2280120.72	Картометрический метод	0.10	-
-	-	-	-	-	-
138	378289.72	2280367.62	Картометрический метод	0.10	-
135	378288.72	2280367.61	Картометрический метод	0.10	-
136	378288.72	2280368.61	Картометрический метод	0.10	-
137	378289.72	2280368.62	Картометрический метод	0.10	-
138	378289.72	2280367.62	Картометрический метод	0.10	-
-	-	-	-	-	-
141	378291.51	2280358.85	Картометрический метод	0.10	-
142	378290.51	2280358.86	Картометрический метод	0.10	-
139	378290.51	2280359.85	Картометрический метод	0.10	-
140	378291.51	2280359.85	Картометрический метод	0.10	-
141	378291.51	2280358.85	Картометрический метод	0.10	-
-	-	-	-	-	-
145	378327.98	2280378.67	Картометрический метод	0.10	-
146	378327.78	2280378.68	Картометрический метод	0.10	-
143	378327.78	2280378.88	Картометрический метод	0.10	-
144	378327.98	2280378.87	Картометрический метод	0.10	-
145	378327.98	2280378.67	Картометрический метод	0.1	-
-	-	-	-	-	-
149	378371.31	2280390.62	Картометрический метод	0.1	-

150	378371.11	2280390.62	Картометрический метод	0.1	-
147	378371.11	2280390.82	Картометрический метод	0.1	-
148	378371.31	2280390.82	Картометрический метод	0.1	-
149	378371.31	2280390.62	Картометрический метод	0.1	-
153	378416.46	2280403.07	Картометрический метод	0.1	-
154	378416.26	2280403.07	Картометрический метод	0.1	-
151	378416.25	2280403.27	Картометрический метод	0.1	-
152	378416.45	2280403.27	Картометрический метод	0.1	-
153	378416.46	2280403.07	Картометрический метод	0.1	-
157	378467.82	2280417.23	Картометрический метод	0.1	-
158	378467.62	2280417.24	Картометрический метод	0.1	-
155	378467.61	2280417.44	Картометрический метод	0.1	-
156	378467.81	2280417.43	Картометрический метод	0.1	-
157	378467.82	2280417.23	Картометрический метод	0.1	-

3. Сведения о характерных точках части (частей) границы объекта

Обозначение характерных точек части границы	Координаты, м		Метод определения координат характерной точки	Средняя квадратическая погрешность положения характерной точки (Mt), м	Описание обозначения точки на местности (при наличии)
	X	Y			
1	2	3	4	5	6

ОПИСАНИЕ МЕСТОПОЛОЖЕНИЯ ГРАНИЦ
населенного пункта – села Неприк сельского поселения Долматовка муниципального района Борский Самарской области
(наименование объекта, местоположение границ которого описано (далее – объект))

Раздел 1

Сведения об объекте		
№ п/п	Характеристики объекта	Описание характеристик
1	2	3
1.	Местоположение объекта	446682, Самарская обл, Борский р-н, село Неприк
2.	Площадь объекта +/- величина погрешности определения площади (Р+/- Дельта Р)	1740974 кв. м ± 462 кв. м
3.	Иные характеристики объекта	–

Раздел 2

Сведения о местоположении границ объекта					
1. Система координат МСК-63					
2. Сведения о характерных точках границ объекта					
Обозначение характерных точек границ	Координаты, м		Метод определения координат характерной точки	Средняя квадратическая погрешность положения характерной точки (M_t), м	Описание обозначения точки на местности (при наличии)
	X	Y			
1	2	3	4	5	6
14	379391.16	2287211.14	Картометрический метод	0.10	—
13	379354.1	2287169.13	Картометрический метод	0.10	—
12	379317.32	2287126.95	Картометрический метод	0.10	—
11	379269.53	2287072.42	Картометрический метод	0.10	—
10	379226.34	2287023.37	Картометрический метод	0.10	—
9	379215.67	2287011.29	Картометрический метод	0.10	—
8	379193.38	2286986.01	Картометрический метод	0.10	—
7	379154.51	2286941.63	Картометрический метод	0.10	—
6	379115.53	2286896.52	Картометрический метод	0.10	—
5	379011.68	2286895.1	Картометрический метод	0.10	—
4	378945.37	2286895.67	Картометрический метод	0.10	—
3	378564.96	2286879.42	Картометрический метод	0.10	—

Сведения о местоположении границ объекта					
1. Система координат МСК-63					
2. Сведения о характерных точках границ объекта					
Обозначение характерных точек границ	Координаты, м		Метод определения координат характерной точки	Средняя квадратическая погрешность положения характерной точки (M _t), м	Описание обозначения точки на местности (при наличии)
	X	Y			
1	2	3	4	5	6
2	378547.44	2286878.68	Картометрический метод	0.10	-
1	377985.33	2286854.67	Картометрический метод	0.10	-
142	378185.75	2287339.07	Картометрический метод	0.10	-
141	378194.29	2287359.7	Картометрический метод	0.10	-
140	378219.01	2287419.45	Картометрический метод	0.10	-
139	378222.71	2287428.4	Картометрический метод	0.10	-
138	378224.03	2287428.61	Картометрический метод	0.10	-
137	378237.86	2287463	Картометрический метод	0.10	-
136	378241.24	2287471.41	Картометрический метод	0.10	-
135	378263.28	2287519.72	Картометрический метод	0.10	-
134	378317.37	2287564.87	Картометрический метод	0.10	-
133	378336.33	2287578.47	Картометрический метод	0.10	-
132	378355.51	2287595.27	Картометрический метод	0.10	-

Сведения о местоположении границ объекта					
1. Система координат МСК-63					
2. Сведения о характерных точках границ объекта					
Обозначение характерных точек границ	Координаты, м		Метод определения координат характерной точки	Средняя квадратическая погрешность положения характерной точки (M _c), м	Описание обозначения точки на местности (при наличии)
	X	Y			
1	2	3	4	5	6
133	378336.33	2287578.47	Картометрический метод	0.10	-
132	378355.51	2287595.27	Картометрический метод	0.10	-
131	378391.41	2287626.68	Картометрический метод	0.10	-
130	378413.93	2287645.48	Картометрический метод	0.10	-
129	378419.35	2287649.31	Картометрический метод	0.10	-
128	378435.74	2287659.12	Картометрический метод	0.10	-
127	378461.02	2287664.09	Картометрический метод	0.10	-
126	378485.6	2287664.44	Картометрический метод	0.10	-
125	378514.57	2287706.27	Картометрический метод	0.10	-
124	378592.74	2287753.04	Картометрический метод	0.10	-
123	378619.2	2287763.32	Картометрический метод	0.10	-
122	378618.08	2287765.44	Картометрический метод	0.10	-
121	378637.39	2287772.39	Картометрический метод	0.10	-

Сведения о местоположении границ объекта

1. Система координат МСК-63

2. Сведения о характерных точках границ объекта

Обозначение характерных точек границ	Координаты, м		Метод определения координат характерной точки	Средняя квадратическая погрешность положения характерной точки (M _i), м	Описание обозначения точки на местности (при наличии)
	X	Y			
1	2	3	4	5	6
120	378638.28	2287770.74	Картометрический метод	0.10	—
119	378759.65	2287817.94	Картометрический метод	0.10	—
118	378814.45	2287837.89	Картометрический метод	0.10	—
117	378798.72	2287874.41	Картометрический метод	0.10	—
116	378792.22	2287889.53	Картометрический метод	0.10	—
115	378750.47	2287986.48	Картометрический метод	0.10	—
114	378750.55	2287986.51	Картометрический метод	0.10	—
113	378720.09	2288058.78	Картометрический метод	0.10	—
112	378719.59	2288058.19	Картометрический метод	0.10	—
111	378698.03	2288108.26	Картометрический метод	0.10	—
110	378698.69	2288114.16	Картометрический метод	0.10	—
109	378701.09	2288115.36	Картометрический метод	0.10	—
108	378701.13	2288115.75	Картометрический метод	0.10	—

Сведения о местоположении границ объекта					
1. Система координат МСК-63					
2. Сведения о характерных точках границ объекта					
Обозначение характерных точек границ	Координаты, м		Метод определения координат характерной точки	Средняя квадратическая погрешность положения характерной точки (M _t), м	Описание обозначения точки на местности (при наличии)
	X	Y			
1	2	3	4	5	6
107	378701.15	2288115.76	Картометрический метод	0.10	—
106	378710.16	2288201.59	Картометрический метод	0.10	—
105	378710.14	2288201.59	Картометрический метод	0.10	—
104	378710.29	2288203	Картометрический метод	0.10	—
103	378708.56	2288202.77	Картометрический метод	0.10	—
102	378725.53	2288355.11	Картометрический метод	0.10	—
101	378727.31	2288358.93	Картометрический метод	0.10	—
100	378735.9	2288377.41	Картометрический метод	0.10	—
99	378748.76	2288405.05	Картометрический метод	0.10	—
98	378876.99	2288540.88	Картометрический метод	0.10	—
97	378916.76	2288515.22	Картометрический метод	0.10	—
96	378937.1	2288499.86	Картометрический метод	0.10	—

Сведения о местоположении границ объекта					
1. Система координат МСК-63					
2. Сведения о характерных точках границ объекта					
Обозначение характерных точек границ	Координаты, м		Метод определения координат характерной точки	Средняя квадратическая погрешность положения характерной точки (M _t), м	Описание обозначения точки на местности (при наличии)
	X	Y			
1	2	3	4	5	6
95	379102.16	2288739.71	Картометрический метод	0.1	-
94	379126.88	2288775.63	Картометрический метод	0.1	-
93	379129.26	2288773.89	Картометрический метод	0.1	-
92	379142.98	2288763.74	Картометрический метод	0.1	-
91	379226.58	2288702.09	Картометрический метод	0.1	-
90	379289.85	2288655.24	Картометрический метод	0.1	-
89	379339.34	2288618.31	Картометрический метод	0.1	-
88	379397.38	2288575.61	Картометрический метод	0.1	-
87	379460.18	2288529.35	Картометрический метод	0.1	-
86	379511.3	2288491.43	Картометрический метод	86	379511.3
85	379572.15	2288446.85	Картометрический метод	85	379572.15
84	379631.56	2288402.37	Картометрический метод	84	379631.56

Сведения о местоположении границ объекта					
1. Система координат МСК-63					
2. Сведения о характерных точках границ объекта					
Обозначение характерных точек границ	Координаты, м		Метод определения координат характерной точки	Средняя квадратическая погрешность положения характерной точки (M _t), м	Описание обозначения точки на местности (при наличии)
	X	Y			
1	2	3	4	5	6
83	379682.34	2288364.79	Картометрический метод	0.1	-
82	379688.14	2288360.5	Картометрический метод	0.1	-
81	379690.3	2288358.55	Картометрический метод	0.1	-
80	379689.39	2288357.53	Картометрический метод	0.1	-
79	379666.15	2288331.79	Картометрический метод	0.1	-
78	379617.72	2288278.81	Картометрический метод	0.1	-
77	379571.23	2288227.85	Картометрический метод	0.1	-
76	379570.74	2288227.3	Картометрический метод	0.1	-
75	379567.74	2288224.06	Картометрический метод	0.1	-
74	379564.25	2288220.25	Картометрический метод	0.1	-
73	379535.01	2288188.5	Картометрический метод	0.1	-
72	379497.69	2288148.3	Картометрический метод	0.1	-

Сведения о местоположении границ объекта					
1. Система координат МСК-63					
2. Сведения о характерных точках границ объекта					
Обозначение характерных точек границ	Координаты, м		Метод определения координат характерной точки	Средняя квадратическая погрешность положения характерной точки (M), м	Описание обозначения точки на местности (при наличии)
	X	Y			
1	2	3	4	5	6
71	379485.4	2288131.41	Картометрический метод	0.1	-
70	379497.3	2288134.68	Картометрический метод	0.1	-
69	379501.35	2288135.77	Картометрический метод	0.1	-
68	379507.11	2288140.62	Картометрический метод	0.1	-
67	379507.91	2288142.08	Картометрический метод	0.1	-
66	379510.14	2288142.54	Картометрический метод	0.1	-
65	379518.28	2288146.66	Картометрический метод	0.1	-
64	379520.57	2288148.09	Картометрический метод	0.1	-
63	379523.62	2288149.25	Картометрический метод	0.1	-
62	379531.43	2288150.8	Картометрический метод	0.1	-
61	379533.21	2288151.02	Картометрический метод	0.1	-
60	379536.22	2288151.69	Картометрический метод	0.1	-

Сведения о местоположении границ объекта					
1. Система координат МСК-63					
2. Сведения о характерных точках границ объекта					
Обозначение характерных точек границ	Координаты, м		Метод определения координат характерной точки	Средняя квадратическая погрешность положения характерной точки (M _t), м	Описание обозначения точки на местности (при наличии)
	X	Y			
1	2	3	4	5	6
61	379533.21	2288151.02	Картометрический метод	0.1	-
60	379536.22	2288151.69	Картометрический метод	0.1	-
59	379545.03	2288155.13	Картометрический метод	0.1	-
58	379552.75	2288159.25	Картометрический метод	0.1	-
57	379562.13	2288164.47	Картометрический метод	0.1	-
56	379564.58	2288166.54	Картометрический метод	0.1	-
55	379571.6	2288171.02	Картометрический метод	0.1	-
54	379576.08	2288173.29	Картометрический метод	0.1	-
53	379579.96	2288174.9	Картометрический метод	0.1	-
52	379581.85	2288176.03	Картометрический метод	0.1	-
51	379583.28	2288176.51	Картометрический метод	0.1	-
50	379589.33	2288179.75	Картометрический метод	0.1	-

Сведения о местоположении границ объекта					
1. Система координат МСК-63					
2. Сведения о характерных точках границ объекта					
Обозначение характерных точек границ	Координаты, м		Метод определения координат характерной точки	Средняя квадратическая погрешность положения характерной точки (M _t), м	Описание обозначения точки на местности (при наличии)
	X	Y			
1	2	3	4	5	6
49	379603.78	2288190.55	Картометрический метод	0.1	-
48	379625.13	2288191.35	Картометрический метод	0.1	-
47	379640.13	2288200.03	Картометрический метод	0.1	-
46	379663.83	2288208.71	Картометрический метод	0.1	-
45	379682.8	2288211.1	Картометрический метод	0.1	-
44	379689.11	2288203.2	Картометрический метод	0.1	-
43	379782.8	2288032.05	Картометрический метод	0.1	-
42	379756.2	2287845.99	Картометрический метод	0.1	-
41	379718.3	2287840.2	Картометрический метод	0.1	-
40	379673.81	2287827.75	Картометрический метод	0.1	-
39	379621.19	2287809.4	Картометрический метод	0.1	-
38	379394.68	2287725.17	Картометрический метод	0.1	-

Сведения о местоположении границ объекта					
1. Система координат МСК-63					
2. Сведения о характерных точках границ объекта					
Обозначение характерных точек границ	Координаты, м		Метод определения координат характерной точки	Средняя квадратическая погрешность положения характерной точки (M), м	Описание обозначения точки на местности (при наличии)
	X	Y			
1	2	3	4	5	6
37	379394.37	2287713.66	Картометрический метод	0.1	-
36	379394.6	2287697.94	Картометрический метод	0.1	-
35	379372.22	2287693.43	Картометрический метод	0.1	-
34	379303.4	2287679.29	Картометрический метод	0.1	-
33	379247.56	2287668	Картометрический метод	0.1	-
32	379189.8	2287656.03	Картометрический метод	0.1	-
31	379125.84	2287642.71	Картометрический метод	0.1	-
30	379154.22	2287564.67	Картометрический метод	0.1	-
29	379157.82	2287554.67	Картометрический метод	0.1	-
28	379166.01	2287532.11	Картометрический метод	0.1	-
27	379170.1	2287520.89	Картометрический метод	0.1	-
26	379242.44	2287505.49	Картометрический метод	0.1	-

Сведения о местоположении границ объекта					
1. Система координат МСК-63					
2. Сведения о характерных точках границ объекта					
Обозначение характерных точек границ	Координаты, м		Метод определения координат характерной точки	Средняя квадратическая погрешность положения характерной точки (M), м	Описание обозначения точки на местности (при наличии)
	X	Y			
1	2	3	4	5	6
25	379318.09	2287489.17	Картометрический метод	0.1	-
24	379329.79	2287486.86	Картометрический метод	0.1	-
23	379401.23	2287455.72	Картометрический метод	0.1	-
22	379411.78	2287448.42	Картометрический метод	0.1	-
21	379425.02	2287439.27	Картометрический метод	0.1	-
20	379442.43	2287427.77	Картометрический метод	0.1	-
19	379472.21	2287407.95	Картометрический метод	0.1	-
18	379529.51	2287369.03	Картометрический метод	0.1	-
17	379505.52	2287341.06	Картометрический метод	0.1	-
16	379475.54	2287307.06	Картометрический метод	0.1	-
15	379432.39	2287258.1	Картометрический метод	0.1	-
14	379391.16	2287211.14	Картометрический метод	0.1	-

Сведения о местоположении границ объекта					
1. Система координат МСК-63					
2. Сведения о характерных точках границ объекта					
Обозначение характерных точек границ	Координаты, м		Метод определения координат характерной точки	Средняя квадратическая погрешность положения характерной точки (M_t), м	Описание обозначения точки на местности (при наличии)
	X	Y			
1	2	3	4	5	6
-					
3. Сведения о характерных точках части (частей) границы объекта					
Обозначение характерных точек части границы	Координаты, м		Метод определения координат характерной точки	Средняя квадратическая погрешность положения характерной точки (M_t), м	Описание обозначения точки на местности (при наличии)
	X	Y			
1	2	3	4	5	6
-	-	-	-	-	-