



**ГЛАВНОЕ УПРАВЛЕНИЕ АРХИТЕКТУРЫ И ГРАДОСТРОИТЕЛЬСТВА
РЯЗАНСКОЙ ОБЛАСТИ**

ПО С Т А Н О В Л Е Н И Е

«28» июля 2025 г.

№ 596-п

Об утверждении генерального плана муниципального образования –
Безлыченское сельское поселение Захаровского муниципального района
Рязанской области

На основании статей 23-25 Градостроительного кодекса Российской Федерации, статьи 2 Закона Рязанской области от 28.12.2018 № 106-ОЗ «О перераспределении отдельных полномочий в области градостроительной деятельности между органами местного самоуправления муниципальных образований Рязанской области и органами государственной власти Рязанской области», с учетом заключения о результатах общественных обсуждений от 02.06.2025 по проекту генерального плана муниципального образования – Безлыченское сельское поселение Захаровского муниципального района Рязанской области, руководствуясь постановлением Правительства Рязанской области от 06.08.2008 № 153 «Об утверждении Положения о главном управлении архитектуры и градостроительства Рязанской области», главное управление архитектуры и градостроительства Рязанской области ПОСТАНОВЛЯЕТ:

1. Утвердить прилагаемый генеральный план муниципального образования – Безлыченское сельское поселение Захаровского муниципального района Рязанской области.

2. Настоящее постановление вступает в силу со дня его официального опубликования.

3. Государственному казенному учреждению Рязанской области «Центр градостроительного развития Рязанской области»:

1) обеспечить доступ к генеральному плану муниципального образования – Безлыченское сельское поселение Захаровского муниципального района Рязанской области в федеральной государственной информационной системе территориального планирования и размещение в государственных информационных системах обеспечения градостроительной деятельности в соответствии с требованиями Градостроительного кодекса Российской Федерации

Федерации;

2) подготовить, заверить усиленной квалифицированной электронной подписью и направить в территориальный орган федерального органа исполнительной власти, уполномоченный Правительством Российской Федерации на осуществление государственного кадастрового учета, государственной регистрации прав, ведение Единого государственного реестра недвижимости, сведения о границах населенных пунктов для внесения в Единый государственный реестр недвижимости в соответствии с Федеральным законом от 13.07.2015 № 218-ФЗ «О государственной регистрации недвижимости».

4. Отделу кадровой работы и делопроизводства обеспечить:

1) государственную регистрацию настоящего постановления в правовом департаменте аппарата Губернатора и Правительства Рязанской области;

2) опубликование настоящего постановления в сетевом издании «Рязанские ведомости» (www.rv-ryazan.ru) и на официальном интернет-портале правовой информации (www.pravo.gov.ru).

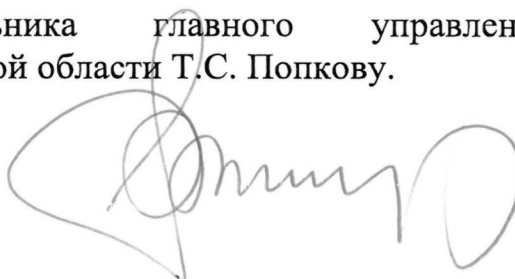
5. Отделу информационного обеспечения градостроительной деятельности разместить настоящее постановление на официальном сайте главного управления архитектуры и градостроительства Рязанской области в сети «Интернет».

6. Предложить главе муниципального образования – Захаровский муниципальный район Рязанской области, главе муниципального образования – Безлыченское сельское поселение Захаровского муниципального района Рязанской области обеспечить размещение настоящего постановления на официальном сайте муниципального образования в сети «Интернет», публикацию в средствах массовой информации.

7. Признать не подлежащими применению решение Совета депутатов муниципального образования – Безлыченское сельское поселение Захаровского муниципального района Рязанской области от 26.12.2013 № 46 «Об утверждении генерального плана поселения», решение Совета депутатов муниципального образования – Безлыченское сельское поселение Захаровского муниципального района Рязанской области от 08.02.2013 № 28 «Об утверждении генерального плана Безлыченского сельского поселения Захаровского муниципального района Рязанской области».

8. Контроль за исполнением настоящего постановления возложить на заместителя начальника главного управления архитектуры и градостроительства Рязанской области Т.С. Попкову.

Начальник



Р.В. Шашкин

Утвержден
постановлением главного управления
архитектуры и градостроительства
Рязанской области
от 28 июля 2025 г. № 596-п

ГЕНЕРАЛЬНЫЙ ПЛАН
муниципального образования – Безлыченское сельское поселение
Захаровского муниципального района Рязанской области

ПОЛОЖЕНИЕ О ТЕРРИТОРИАЛЬНОМ ПЛАНИРОВАНИИ

1. Сведения о видах, назначении и наименованиях планируемых для размещения объектов местного значения, их основные характеристики, их местоположение (для объектов местного значения, не являющихся линейными объектами, указываются функциональные зоны), а также характеристики зон с особыми условиями использования территорий в случае, если установление таких зон требуется в связи с размещением данных объектов

На территории муниципального образования – Безлыченское сельское поселение Захаровского муниципального района Рязанской области генеральным планом не планируется размещение объектов местного значения.


2. Параметры функциональных зон, а также сведения о планируемых для размещения в них объектах федерального значения, объектах регионального значения, объектах местного значения, за исключением линейных объектов

При определении параметров функциональных зон муниципального образования - Безлыченское сельское поселение Захаровского муниципального района Рязанской области учитывалось:

- сложившееся использование земельных участков;
- рациональные формы расселения населения;
- оптимальные варианты сочетания в пределах функциональных зон объектов различного функционального назначения;
- структурирование сети общественного обслуживания по принципу привлекательности для различных групп населения дифференцированных видов предложений в зависимости от предпочтений;
- максимальное использование особенностей природного ландшафта в процессе структурного выделения функциональных зон в целях наибольшего использования его преимуществ.

В результате функционального зонирования муниципального образования - Безлыченское сельское поселение Захаровского муниципального района Рязанской области установлены функциональные зоны, представленные в таблице 2.1.

Таблица 2.1

№ п/п	Обозначение функциональной зоны	Наименование функциональной зоны	Назначение функциональной зоны
1		Жилые зоны	Жилые зоны предназначены для размещения преимущественно индивидуальных жилых домов с приусадебными земельными участками, малоэтажных жилых домов, блокированных жилых домов, а также отдельно стоящих, встроенных или пристроенных объектов социального, коммунального, общественного назначения, обеспечивающих потребности жителей.

№ п/п	Обозначение функциональной зоны	Наименование функциональной зоны	Назначение функциональной зоны
2		Зона специализированной общественной застройки	Зона специализированной общественной застройки предназначена для размещения объектов религиозного использования.
3		Зона инженерной инфраструктуры	Зона инженерной инфраструктуры предназначена для размещения объектов коммунального обслуживания, связанных с обеспечением энергоснабжением, теплоснабжением, газоснабжением, водоснабжением, водоотведением, очисткой стоков, связи.
4		Зоны сельскохозяйственного использования	Зоны сельскохозяйственного использования предназначены для земель, находящихся за границами населенного пункта и предоставленных для нужд сельского хозяйства, а также предназначенных для этих целей.
5		Иные зоны сельскохозяйственного назначения	Иные зоны сельскохозяйственного назначения предназначены для выращивания сельскохозяйственных культур, сенокошения, выпаса сельскохозяйственных животных в границах населенных пунктов.
6		Зона лесов	Зона лесов предназначена для выращивания, рационального использования, охраны, защиты и воспроизводства лесов.
7		Зона озелененных территорий специального назначения	Зона озелененных территорий специального назначения предназначена для формирования озелененных участков, выполняющих санитарно-защитные функции.
8		Зона кладбищ	Зона кладбищ предназначена для размещения кладбищ, крематориев, мест захоронения, для которых необходима организация санитарно-защитной зоны в соответствии с требованиями технических регламентов, а также соответствующих культовых сооружений.

Функциональное зонирование территории муниципального образования – Безлыченское сельское поселение Захаровского муниципального района Рязанской области отображено на карте функциональных зон.

Параметры функциональных зон муниципального образования – Безлыченское сельское поселение Захаровского муниципального района Рязанской области представлены в таблице 2.2.

Таблица 2.2

№ п/п	Наименование функциональной зоны	Площадь, га	Максимальный коэффициент застройки	Максимальный коэффициент плотности застройки	Максимальная этажность
1	Жилые зоны	779,85	Застройка индивидуальными жилыми домами		
			0,2	0,4	3
			Застройка блокированными жилыми домами		
			0,3	0,6	3
			Застройка малоэтажными жилыми домами		
			0,4	0,8	4
2	Зона специализированной общественной застройки	0,27	0,8	2,4	-
3	Зона инженерной инфраструктуры	0,38	-	-	-
4	Зоны сельскохозяйственного использования	16090,41	-	-	-
5	Иные зоны сельскохозяйственного назначения	0,36	-	-	-
6	Зона лесов	239,30	-	-	-
7	Зона озелененных территорий специального назначения	7,65	-	-	-
8	Зона кладбищ	4,57	-	-	-

Примечания:

1. Для жилых, общественно-деловых зон коэффициенты застройки и плотности застройки приведены для территории (брутто) с учетом необходимых по расчету организаций и предприятий обслуживания населения, стоянок автомобилей, зеленых насаждений, площадок и других объектов благоустройства.

2. При подсчете коэффициентов плотности застройки площадь этажей определяется по внешним размерам здания. Учитываются только надземные этажи, включая мансардные. Подземные этажи зданий и сооружений не учитываются. Подземное сооружение не учитывается, если поверхность земли (надземная часть) над ним используется под озеленение, организацию площадок, стоянок автомобилей, и другие виды благоустройства.

3. Надземным этажом считается этаж с отметкой пола помещений не ниже планировочной отметки земли. При размещении объекта капитального строительства на земельном участке с уклоном первым надземным следует считать этаж с отметкой пола помещений выше наиболее низкой планировочной отметки земли.

4. При определении этажности не учитывают: подполье, проветриваемое подполье, техническое подполье, технические пространства, чердак, технический чердак, расположенные на крыше технические помещения (крышные котельные, машинные отделения лифтов, помещения вентиляционных камер и другие).

5. Коэффициент застройки определяется как отношение площади, занятой под зданиями и сооружениями, к площади территории.

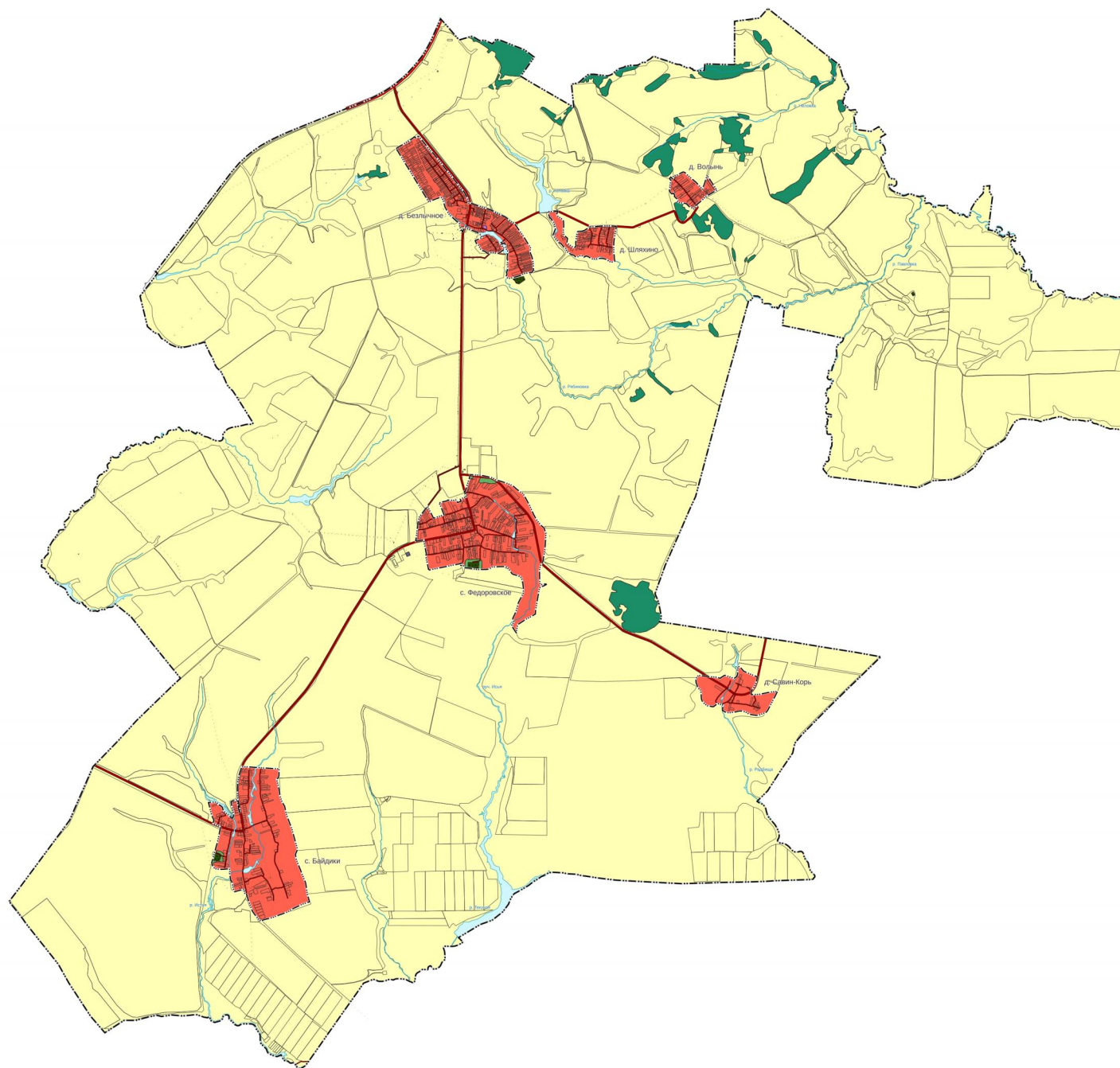
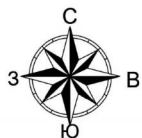
6. Коэффициент плотности застройки определяется как отношение суммарной поэтажной площади здания и сооружения к площади территории.

На территории муниципального образования – Безлыченское сельское поселение Захаровского муниципального района Рязанской области утвержденными документами территориального планирования не планируется размещение объектов федерального, регионального значения и местного значения.

Генеральный план муниципального образования - Безлыченское сельское поселение Захаровского муниципального района Рязанской области

Приложение № 1 к генеральному плану
муниципального образования -
Безлыченское сельское поселение
Захаровского муниципального района
Рязанской области

Карта планируемого размещения объектов местного значения
М 1:35000



Условные обозначения

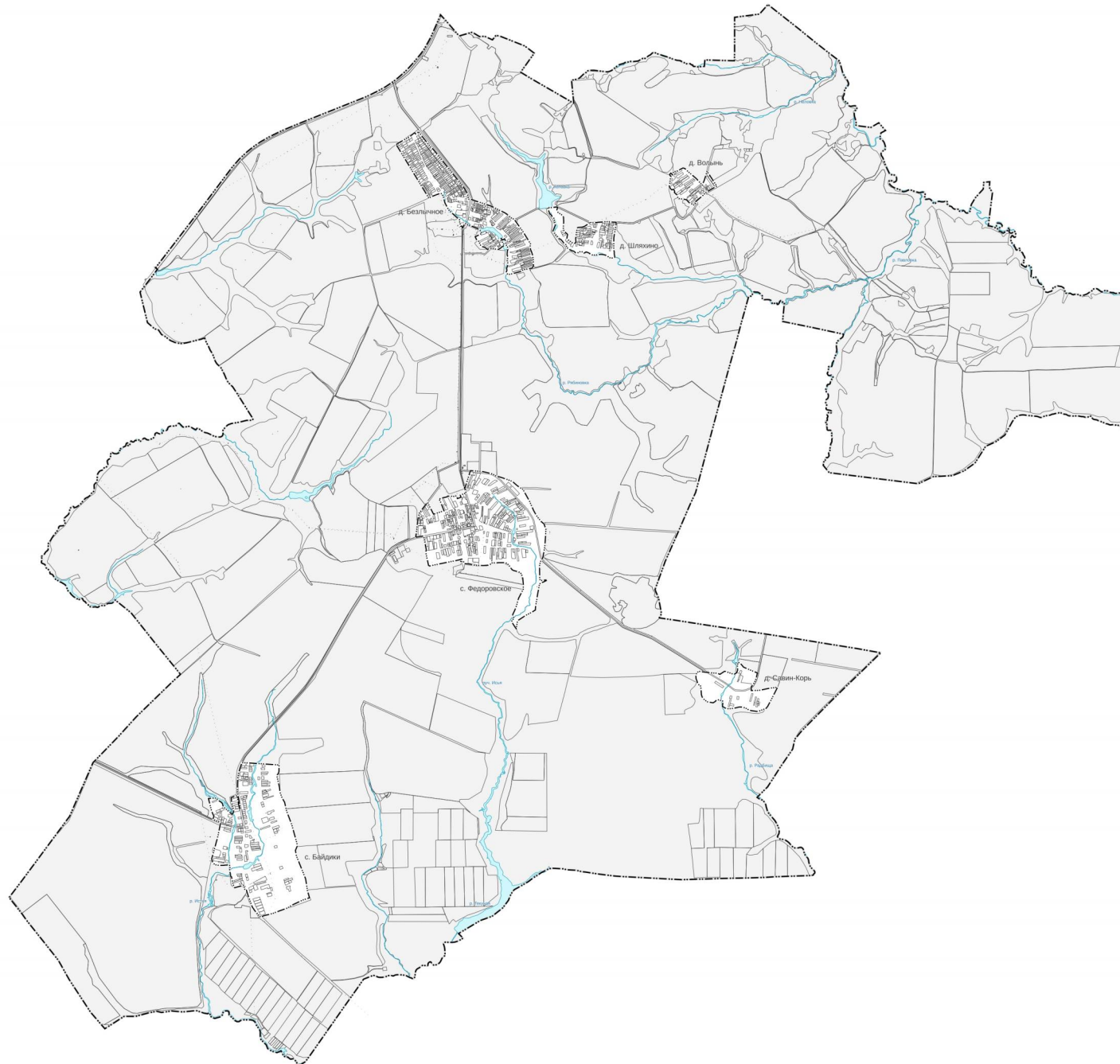
- сущ. Границы единиц административно-территориального деления Российской Федерации
- Граница сельского поселения
- Граница населенного пункта
- Функциональные зоны**
- Жилые зоны
- Зона специализированной общественной застройки
- Зона инженерной инфраструктуры
- Зоны сельскохозяйственного использования
- Иные зоны сельскохозяйственного назначения
- Зона лесов
- Зона озелененных территорий специального назначения
- Зона кладбищ
- Поверхностные водные объекты**
- Водоток (река, ручей, канал)
- Водоток (река, ручей, канал)
- Водоем (озеро, пруд, обводненный карьер, водохранилище)
- Автомобильные дороги**
- Автомобильные дороги федерального значения
- Автомобильные дороги регионального или межмуниципального значения
- Автомобильные дороги местного значения

						Генеральный план муниципального образования - Безлыченское сельское поселение Захаровского муниципального района Рязанской области		
Изм.	Кол.уч.	Лист	Издан.	Подп.	Дата	Страниц	Лист	Листов
						Карта планируемого размещения объектов местного значения М 1:35000		

Генеральный план муниципального образования - Безлыченское сельское поселение Захаровского муниципального района Рязанской области

Приложение № 2 к генеральному плану
муниципального образования -
Безлыченское сельское поселение
Захаровского муниципального района
Рязанской области

Карта границ населенных пунктов
М 1:35000



Условные обозначения

- сущ. Границы единиц административно-территориального деления Российской Федерации
- Граница сельского поселения
- · · · · Граница населенного пункта
- Поверхностные водные объекты
- Водоток (река, ручей, канал)
- Водоток (река, ручей, канал)
- Водоем (озеро, пруд, обводненный карьер, водохранилище)

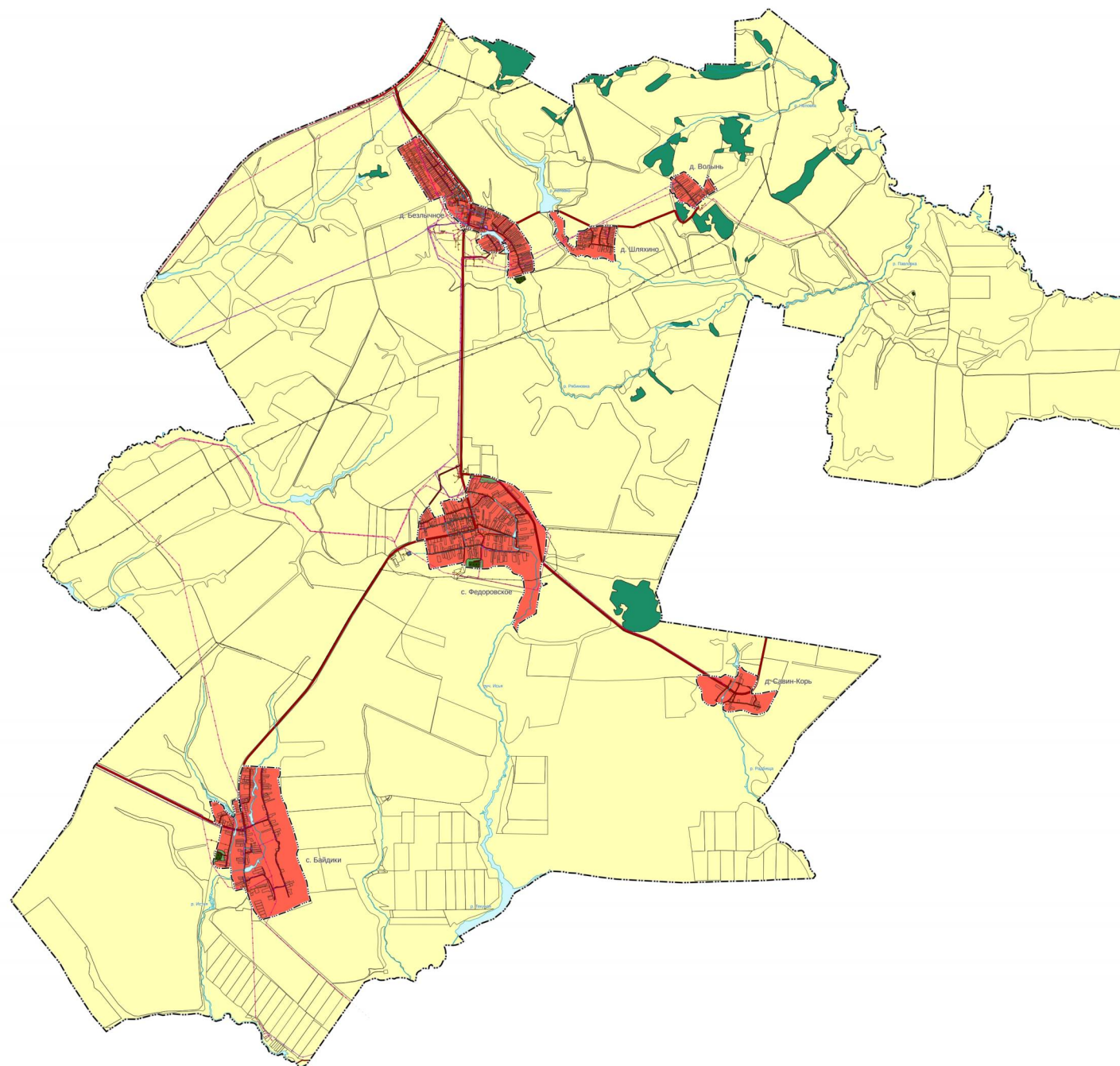
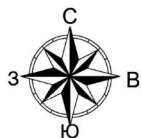
Имя, ИР 020202
Дата, 11.04.2011
Время, 10:00

						Генеральный план муниципального образования - Безлыченское сельское поселение Захаровского муниципального района Рязанской области		
Им.	Кол.уч.	Лист	Издан.	Подп.	Дата	Страниц	Лист	Листов
						Карта границ населенных пунктов М 1:35000		
						Формат А1		

Генеральный план муниципального образования - Безлыченское сельское поселение Захаровского муниципального района Рязанской области

Приложение № 3 к генеральному плану
муниципального образования -
Безлыченское сельское поселение
Захаровского муниципального района
Рязанской области

Карта функциональных зон
М 1:35000



Условные обозначения

- сущ. Границы единиц административно-территориального образования Российской Федерации
- Граница сельского поселения
- Граница населенного пункта
- Функциональные зоны**
- Жилые зоны
- Зона специализированной общественной застройки
- Зона инженерной инфраструктуры
- Зоны сельскохозяйственного использования
- Иные зоны сельскохозяйственного назначения
- Зона лесов
- Зона озелененных территорий специального назначения
- Зона кладбищ
- Поверхностные водные объекты**
- Водоток (река, ручей, канал)
- Водоток (река, ручей, канал)
- Водоем (озеро, пруд, обводненный карьер, водохранилище)
- Автомобильные дороги**
- Автомобильные дороги федерального значения
- Автомобильные дороги регионального или межмуниципального значения
- Автомобильные дороги местного значения
- Линии электропередачи (ЛЭП)**
- Линии электропередачи 110 кВ
- Линии электропередачи 10 кВ
- Линии электропередачи 0,4 кВ
- Магистральные трубопроводы для транспортировки жидких и газообразных углеводородов**
- Магистральный нефтепровод
- Магистральный газопровод
- Распределительные трубопроводы для транспортировки газа**
- Газопровод распределительный высокого давления
- Газопровод распределительный среднего давления
- Газопровод распределительный низкого давления
- Сети электросвязи**
- Линия связи
- Сети водоснабжения**
- Водопровод
- Сети водоотведения**
- Канализация самотечная

						Генеральный план муниципального образования - Безлыченское сельское поселение Захаровского муниципального района Рязанской области		
Изм.	Колуч.	Лист	Издан.	Подп.	Дата	Страниц	Лист	Листов
						Карта функциональных зон М 1:35000		

Приложение № 4 к генеральному плану
муниципального образования -
Безлыченское сельское поселение
Захаровского муниципального района
Рязанской области

Графическое описание местоположения границ населенных пунктов,
перечень координат характерных точек этих границ муниципального
образования — Безлыченское сельское поселение Захаровского
муниципального района Рязанской области

ГРАФИЧЕСКОЕ ОПИСАНИЕ
местоположения границ населенных пунктов, территориальных
зон, особо охраняемых природных территорий, зон с особыми
условиями использования территории
Граница населенного пункта д. Безлычное

(наименование объекта, местоположение границ которого описано (далее - объект))

Раздел 1

Сведения об объекте

№ п/п	Характеристики объекта	Описание характеристик
1	2	3
1	Местоположение объекта	Рязанская область, м.р-н Захаровский, с.п. Безлыченское, д Безлычное
2	Площадь объекта ± величина погрешности определения площади ($P \pm \Delta P$)	1 392 913 м ² ± 413 м ²
3	Иные характеристики объекта	Вид объекта реестра границ: Граница населенного пункта Реестровый номер: 62:02-4.3

Сведения о местоположении измененных (уточненных) границ объекта

1. Система координат МСК-62 зона 1

2. Сведения о характерных точках границ объекта

Обозначение характерных точек границы	Существующие координаты, м		Измененные (уточненные) координаты, м		Метод определения координат характерной точки	Средняя квадратическая погрешность положения характерной точки (Mt), м	Описание обозначения точки на местности (при наличии)
	X	Y	X	Y			
1	2	3	4	5	6	7	8
1	423 426,28	1 312 442,67	—	—	—	—	—
2	423 452,77	1 312 481,87	—	—		—	
3	423 508,48	1 312 581,33	—	—		—	
4	423 555,88	1 312 662,11	—	—		—	
5	423 621,55	1 312 746,45	—	—		—	
6	423 600,97	1 312 763,50	—	—		—	
7	423 631,08	1 312 802,66	—	—		—	
8	423 639,32	1 312 809,61	—	—		—	
9	423 638,32	1 312 813,02	—	—		—	
10	423 636,17	1 312 815,42	—	—		—	
11	423 632,25	1 312 816,97	—	—		—	
12	423 629,00	1 312 816,17	—	—		—	
13	423 628,65	1 312 815,87	—	—		—	
14	423 382,54	1 313 011,95	—	—		—	
15	423 384,19	1 313 013,97	—	—		—	
16	423 347,86	1 313 052,43	—	—		—	
17	422 966,26	1 313 358,32	—	—		—	
18	422 705,55	1 313 565,30	—	—		—	
19	422 620,07	1 313 610,49	—	—		—	
20	422 576,98	1 313 626,90	—	—		—	
21	422 527,54	1 313 633,50	—	—		—	
22	422 525,19	1 313 646,42	—	—		—	
23	422 525,13	1 313 647,12	—	—		—	
24	422 528,30	1 313 669,42	—	—		—	
25	422 498,04	1 313 747,11	—	—		—	
26	422 428,30	1 313 960,90	—	—		—	
27	422 409,92	1 314 011,19	—	—		—	
28	422 330,83	1 314 172,50	—	—		—	
29	422 300,34	1 314 234,66	—	—		—	
30	422 278,59	1 314 266,06	—	—		—	
31	422 234,10	1 314 314,67	—	—		—	
32	422 213,42	1 314 342,98	—	—		—	
33	422 203,00	1 314 368,54	—	—		—	
34	422 198,68	1 314 388,14	—	—		—	
35	422 188,10	1 314 391,69	—	—		—	
36	422 141,39	1 314 423,76	—	—		—	
37	421 990,88	1 314 531,52	—	—		—	
38	421 793,39	1 314 653,26	—	—		—	
39	421 743,35	1 314 648,05	—	—		—	
40	421 701,52	1 314 653,79	—	—		—	
41	421 654,75	1 314 673,07	—	—		—	
42	421 615,13	1 314 685,58	—	—		—	
43	421 535,90	1 314 699,13	—	—		—	
44	421 428,53	1 314 703,30	—	—		—	
45	421 392,04	1 314 681,41	—	—		—	
46	421 366,50	1 314 545,89	—	—		—	

Сведения о местоположении измененных (уточненных) границ объекта

1	2	3	4	5	6	7	8
47	421 360,12	1 314 525,30	—	—		—	
48	421 344,48	1 314 521,66	—	—		—	
49	421 310,60	1 314 397,08	—	—		—	
50	421 289,49	1 314 312,12	—	—		—	
51	421 298,25	1 314 263,88	—	—		—	
52	421 316,87	1 314 254,73	—	—		—	
53	421 325,12	1 314 254,27	—	—		—	
54	421 342,82	1 314 261,44	—	—		—	
55	421 360,07	1 314 266,48	—	—		—	
56	421 381,13	1 314 260,68	—	—		—	
57	421 399,45	1 314 264,04	—	—		—	
58	421 414,20	1 314 272,34	—	—		—	
59	421 438,63	1 314 278,75	—	—		—	
60	421 471,14	1 314 280,12	—	—		—	
61	421 487,32	1 314 278,44	—	—		—	
62	421 504,11	1 314 269,29	—	—		—	
63	421 519,68	1 314 270,81	—	—		—	
64	421 537,69	1 314 274,17	—	—		—	
65	421 557,23	1 314 282,72	—	—		—	
66	421 572,80	1 314 281,50	—	—		—	
67	421 606,38	1 314 269,59	—	—		—	
68	421 625,61	1 314 269,29	—	—		—	
69	421 681,78	1 314 274,09	—	—		—	
70	421 696,80	1 314 282,29	—	—		—	
71	421 727,69	1 314 282,00	—	—		—	
72	421 772,00	1 314 255,60	—	—		—	
73	421 807,46	1 314 244,60	—	—		—	
74	421 855,83	1 314 236,59	—	—	—	—	—
75	421 874,16	1 314 227,49	—	—		—	
76	421 854,49	1 314 193,51	—	—		—	
77	421 881,41	1 314 171,73	—	—		—	
78	421 869,96	1 314 153,62	—	—		—	
79	421 771,67	1 314 227,27	—	—		—	
80	421 700,09	1 314 130,35	—	—		—	
81	421 714,63	1 314 003,57	—	—		—	
82	421 701,23	1 313 940,51	—	—		—	
83	421 733,07	1 313 904,78	—	—		—	
84	421 745,96	1 313 857,48	—	—		—	
85	421 768,31	1 313 832,58	—	—		—	
86	421 807,40	1 313 814,60	—	—		—	
87	421 837,11	1 313 797,40	—	—		—	
88	421 851,22	1 313 770,76	—	—		—	
89	421 908,32	1 313 743,19	—	—		—	
90	421 939,99	1 313 809,26	—	—		—	
91	421 963,18	1 313 851,22	—	—		—	
92	421 992,87	1 313 836,70	—	—		—	
93	422 013,63	1 313 821,44	—	—		—	
94	422 025,84	1 313 807,39	—	—		—	
95	422 033,77	1 313 792,74	—	—		—	
96	422 045,38	1 313 782,36	—	—		—	
97	422 105,52	1 313 628,80	—	—		—	
98	422 124,44	1 313 590,34	—	—		—	
99	422 129,94	1 313 573,85	—	—		—	
100	422 049,18	1 313 534,69	—	—		—	
101	422 052,40	1 313 533,56	—	—		—	

Сведения о местоположении измененных (уточненных) границ объекта

1	2	3	4	5	6	7	8
102	422 085,37	1 313 521,34	—	—	—	—	—
103	422 081,09	1 313 505,47	—	—		—	
104	422 115,90	1 313 499,97	—	—		—	
105	422 126,65	1 313 488,58	—	—		—	
106	422 192,20	1 313 484,67	—	—		—	
107	422 210,05	1 313 461,83	—	—		—	
108	422 231,29	1 313 434,64	—	—		—	
109	422 350,96	1 313 305,81	—	—		—	
110	422 466,97	1 313 244,76	—	—		—	
111	422 569,54	1 313 217,89	—	—		—	
112	422 603,78	1 313 200,68	—	—		—	
113	422 626,66	1 313 176,88	—	—		—	
114	422 587,76	1 313 071,72	—	—		—	
115	422 545,79	1 312 979,46	—	—		—	
116	423 417,67	1 312 447,92	—	—		—	
117	423 422,75	1 312 444,60	—	—		—	
1	423 426,28	1 312 442,67	—	—		—	
62:02-4.3(2)							
н1	—	—	423 426,28	1 312 442,67	Картометрический метод	2,50	—
н2	—	—	423 452,77	1 312 481,87		2,50	
н3	—	—	423 508,48	1 312 581,33		2,50	
н4	—	—	423 555,88	1 312 662,11		2,50	
н5	—	—	423 621,55	1 312 746,45		2,50	
н6	—	—	423 600,97	1 312 763,50		2,50	
н7	—	—	423 631,08	1 312 802,66		2,50	
н8	—	—	423 639,32	1 312 809,61		2,50	
н9	—	—	423 638,32	1 312 813,02		2,50	
н10	—	—	423 636,17	1 312 815,42		2,50	
н11	—	—	423 632,25	1 312 816,97		2,50	
н12	—	—	423 629,00	1 312 816,17		2,50	
н13	—	—	423 628,65	1 312 815,87		2,50	
н14	—	—	423 382,54	1 313 011,95		2,50	
н15	—	—	423 384,19	1 313 013,97		2,50	
н16	—	—	423 347,86	1 313 052,43		2,50	
н17	—	—	422 966,26	1 313 358,32		2,50	
н18	—	—	422 705,55	1 313 565,30		2,50	
н19	—	—	422 620,07	1 313 610,49		2,50	

Сведения о местоположении измененных (уточненных) границ объекта

1	2	3	4	5	6	7	8
н20	—	—	422 576,98	1 313 626,90	Картометрически й метод	2,50	—
н21	—	—	422 527,54	1 313 633,50		2,50	
н22	—	—	422 525,19	1 313 646,42		2,50	
н23	—	—	422 525,13	1 313 647,12		2,50	
н24	—	—	422 528,30	1 313 669,42		2,50	
н25	—	—	422 498,04	1 313 747,11		2,50	
н26	—	—	422 428,30	1 313 960,90		2,50	
н27	—	—	422 409,92	1 314 011,19		2,50	
н28	—	—	422 330,83	1 314 172,50		2,50	
н29	—	—	422 300,34	1 314 234,66		2,50	
н30	—	—	422 278,59	1 314 266,06		2,50	
н31	—	—	422 234,10	1 314 314,67		2,50	
н32	—	—	422 213,42	1 314 342,98		2,50	
н33	—	—	422 203,00	1 314 368,54		2,50	
н34	—	—	422 198,68	1 314 388,14		2,50	
н35	—	—	422 188,10	1 314 391,69		2,50	
н36	—	—	422 141,39	1 314 423,76		2,50	
н37	—	—	421 990,88	1 314 531,52		2,50	
н38	—	—	421 793,39	1 314 653,26		2,50	
н39	—	—	421 743,35	1 314 648,05		2,50	
н40	—	—	421 701,52	1 314 653,79		2,50	
н41	—	—	421 654,75	1 314 673,07		2,50	
н42	—	—	421 615,13	1 314 685,58		2,50	
н43	—	—	421 535,90	1 314 699,13		2,50	
н44	—	—	421 428,53	1 314 703,30		2,50	
н45	—	—	421 392,04	1 314 681,41		2,50	
н46	—	—	421 366,50	1 314 545,89		2,50	
н47	—	—	421 360,12	1 314 525,30		2,50	
н48	—	—	421 344,48	1 314 521,66	2,50		

Раздел 3

Сведения о местоположении измененных (уточненных) границ объекта

1	2	3	4	5	6	7	8
н49	—	—	421 310,60	1 314 397,08	Картометрически й метод	2,50	—
н50	—	—	421 289,49	1 314 312,12		2,50	
н51	—	—	421 298,25	1 314 263,88		2,50	
н52	—	—	421 316,87	1 314 254,73		2,50	
н53	—	—	421 325,12	1 314 254,27		2,50	
н54	—	—	421 342,82	1 314 261,44		2,50	
н55	—	—	421 360,07	1 314 266,48		2,50	
н56	—	—	421 381,13	1 314 260,68		2,50	
н57	—	—	421 399,45	1 314 264,04		2,50	
н58	—	—	421 414,20	1 314 272,34		2,50	
н59	—	—	421 438,63	1 314 278,75		2,50	
н60	—	—	421 471,14	1 314 280,12		2,50	
н61	—	—	421 487,32	1 314 278,44		2,50	
н62	—	—	421 504,11	1 314 269,29		2,50	
н63	—	—	421 519,68	1 314 270,81		2,50	
н64	—	—	421 537,69	1 314 274,17		2,50	
н65	—	—	421 557,23	1 314 282,72		2,50	
н66	—	—	421 572,80	1 314 281,50		2,50	
н67	—	—	421 606,38	1 314 269,59		2,50	
н68	—	—	421 625,61	1 314 269,29		2,50	
н69	—	—	421 681,78	1 314 274,09		2,50	
н70	—	—	421 696,80	1 314 282,29		2,50	
н71	—	—	421 727,69	1 314 282,00		2,50	
н72	—	—	421 772,00	1 314 255,60		2,50	
н73	—	—	421 807,46	1 314 244,60		2,50	
н74	—	—	421 855,83	1 314 236,59		2,50	
н75	—	—	421 874,16	1 314 227,49		2,50	
н76	—	—	421 854,49	1 314 193,51	2,50		
н77	—	—	421 881,41	1 314 171,73	2,50		

Раздел 3

Сведения о местоположении измененных (уточненных) границ объекта

1	2	3	4	5	6	7	8
н78	—	—	421 869,96	1 314 153,62	Картометрически й метод	2,50	—
н79	—	—	421 771,67	1 314 227,27		2,50	
н80	—	—	421 700,09	1 314 130,35		2,50	
н81	—	—	421 714,63	1 314 003,57		2,50	
н82	—	—	421 701,23	1 313 940,51		2,50	
н83	—	—	421 733,07	1 313 904,78		2,50	
н84	—	—	421 745,96	1 313 857,48		2,50	
н85	—	—	421 768,31	1 313 832,58		2,50	
н86	—	—	421 807,40	1 313 814,60		2,50	
н87	—	—	421 837,11	1 313 797,40		2,50	
н88	—	—	421 851,22	1 313 770,76		2,50	
н89	—	—	421 908,32	1 313 743,19		2,50	
н90	—	—	421 939,99	1 313 809,26		2,50	
н91	—	—	421 963,18	1 313 851,22		2,50	
н92	—	—	421 992,87	1 313 836,70		2,50	
н93	—	—	422 013,63	1 313 821,44		2,50	
н94	—	—	422 025,84	1 313 807,39		2,50	
н95	—	—	422 033,77	1 313 792,74		2,50	
н96	—	—	422 045,38	1 313 782,36		2,50	
н97	—	—	422 105,52	1 313 628,80		2,50	
н98	—	—	422 124,44	1 313 590,34		2,50	
н99	—	—	422 129,94	1 313 573,85		2,50	
н100	—	—	422 049,18	1 313 534,69		2,50	
н101	—	—	422 052,40	1 313 533,56		2,50	
н102	—	—	422 085,37	1 313 521,34		2,50	
н103	—	—	422 081,09	1 313 505,47		2,50	
н104	—	—	422 115,90	1 313 499,97	2,50		
н105	—	—	422 126,65	1 313 488,58	2,50		
н106	—	—	422 192,20	1 313 484,67	2,50		

ГРАФИЧЕСКОЕ ОПИСАНИЕ
местоположения границ населенных пунктов, территориальных
зон, особо охраняемых природных территорий, зон с особыми
условиями использования территории

Граница населенного пункта д. Волянь

(наименование объекта, местоположение границ которого описано (далее - объект))

Раздел 1

Сведения об объекте

№ п/п	Характеристики объекта	Описание характеристик
1	2	3
1	Местоположение объекта	Рязанская область, м.р-н Захаровский, с.п. Безлыченское, д Волянь
2	Площадь объекта ± величина погрешности определения площади ($P \pm \Delta P$)	260 261 м ² ± 179 м ²
3	Иные характеристики объекта	Вид объекта реестра границ: Граница населенного пункта

Сведения о местоположении границ объекта

1. Система координат МСК-62 зона 1

2. Сведения о характерных точках границ объекта

Обозначение характерных точек границ	Координаты, м		Метод определения координат характерной точки	Средняя квадратическая погрешность положения характерной точки (M _t), м	Описание обозначения точки на местности (при наличии)
	X	Y			
1	2	3	4	5	6
1	422 693,92	1 317 008,88	Картометрический метод	2,50	—
2	422 652,49	1 317 029,03		2,50	
3	422 648,30	1 317 028,00		2,50	
4	422 636,70	1 317 023,11		2,50	
5	422 617,89	1 317 043,31		2,50	
6	422 597,10	1 317 065,64		2,50	
7	422 592,14	1 317 067,18		2,50	
8	422 568,93	1 317 074,40		2,50	
9	422 543,29	1 317 086,61		2,50	
10	422 532,91	1 317 110,42		2,50	
11	422 529,24	1 317 168,43		2,50	
12	422 517,03	1 317 224,60		2,50	
13	422 506,65	1 317 231,31		2,50	
14	422 468,80	1 317 267,95		2,50	
15	422 455,37	1 317 289,32		2,50	
16	422 445,33	1 317 322,86		2,50	
17	422 432,37	1 317 343,96		2,50	
18	422 476,06	1 317 387,56		2,50	
19	422 490,87	1 317 376,78		2,50	
20	422 500,19	1 317 389,78		2,50	
21	422 522,70	1 317 415,91		2,50	
22	422 601,41	1 317 507,13		2,50	
23	422 629,52	1 317 527,24		2,50	
24	422 741,88	1 317 721,35		2,50	
25	422 797,44	1 317 684,79		2,50	
26	422 837,39	1 317 658,50		2,50	
27	422 912,95	1 317 608,78		2,50	
28	422 961,18	1 317 577,02		2,50	
29	422 985,82	1 317 560,82		2,50	
30	422 845,98	1 317 518,07		2,50	
31	422 757,00	1 317 482,64		2,50	
32	422 866,45	1 317 383,60		2,50	
33	422 983,73	1 317 245,99		2,50	
34	423 033,77	1 317 192,82		2,50	
35	423 040,54	1 317 164,16		2,50	
36	423 012,92	1 317 111,51		2,50	
37	422 985,82	1 317 059,91		2,50	
38	422 982,03	1 317 019,00		2,50	
39	422 968,41	1 317 004,79		2,50	
40	422 936,56	1 317 001,89		2,50	
41	422 928,65	1 316 994,24		2,50	
42	422 956,47	1 316 965,00		2,50	
43	422 932,24	1 316 942,73		2,50	
44	422 898,16	1 316 966,00		2,50	
45	422 886,45	1 316 957,15		2,50	
46	422 875,83	1 316 958,28		2,50	
47	422 791,18	1 316 948,62		2,50	

Раздел 2

Сведения о местоположении границ объекта					
1	2	3	4	5	6
48	422 741,72	1 316 938,85	Картометрический метод	2,50	—
49	422 722,79	1 316 944,96		2,50	
50	422 683,72	1 316 974,27		2,50	
51	422 680,66	1 316 985,87		2,50	
52	422 685,43	1 316 995,67		2,50	
1	422 693,92	1 317 008,88		2,50	
3. Сведения о характерных точках части (частей) границы объекта					
1	2	3	4	5	6
—	—	—	—	—	—

ГРАФИЧЕСКОЕ ОПИСАНИЕ
местоположения границ населенных пунктов, территориальных
зон, особо охраняемых природных территорий, зон с особыми
условиями использования территории
Граница населенного пункта д. Савин-Корь

(наименование объекта, местоположение границ которого описано (далее - объект))

Раздел 1

Сведения об объекте

№ п/п	Характеристики объекта	Описание характеристик
1	2	3
1	Местоположение объекта	Рязанская область, м.р-н Захаровский, с.п. Безлыченское, д Савин-Корь
2	Площадь объекта ± величина погрешности определения площади ($P \pm \Delta P$)	606 641 м ² ± 273 м ²
3	Иные характеристики объекта	Вид объекта реестра границ: Граница населенного пункта

Сведения о местоположении границ объекта					
1. Система координат МСК-62 зона 1					
2. Сведения о характерных точках границ объекта					
Обозначение характерных точек границ	Координаты, м		Метод определения координат характерной точки	Средняя квадратическая погрешность положения характерной точки (M _t), м	Описание обозначения точки на местности (при наличии)
	X	Y			
1	2	3	4	5	6
1	414 755,55	1 317 851,73	Картометрический метод	2,50	—
2	414 704,46	1 317 773,28		2,50	
3	414 722,30	1 317 727,89		2,50	
4	414 724,74	1 317 678,13		2,50	
5	414 730,85	1 317 601,20		2,50	
6	414 732,03	1 317 591,68		2,50	
7	414 737,34	1 317 548,74		2,50	
8	414 742,45	1 317 507,48		2,50	
9	414 750,08	1 317 443,98		2,50	
10	414 753,36	1 317 419,37		2,50	
11	414 701,76	1 317 374,80		2,50	
12	414 633,22	1 317 380,27		2,50	
13	414 580,34	1 317 399,41		2,50	
14	414 540,70	1 317 413,89		2,50	
15	414 515,62	1 317 453,14		2,50	
16	414 461,90	1 317 461,69		2,50	
17	414 368,48	1 317 467,79		2,50	
18	414 328,18	1 317 481,22		2,50	
19	414 293,99	1 317 509,31		2,50	
20	414 251,41	1 317 565,06		2,50	
21	414 235,00	1 317 661,22		2,50	
22	414 256,63	1 317 694,84		2,50	
23	414 285,04	1 317 720,64		2,50	
24	414 284,83	1 317 740,71		2,50	
25	414 269,87	1 317 798,11		2,50	
26	414 261,98	1 317 825,14		2,50	
27	414 174,41	1 317 813,94		2,50	
28	414 139,35	1 317 879,09		2,50	
29	414 137,27	1 317 925,22		2,50	
30	414 145,34	1 318 001,32		2,50	
31	414 165,47	1 318 089,35		2,50	
32	414 164,86	1 318 131,48		2,50	
33	414 153,25	1 318 187,04		2,50	
34	414 113,57	1 318 255,42		2,50	
35	414 105,63	1 318 294,50		2,50	
36	414 092,81	1 318 381,20		2,50	
37	414 097,08	1 318 411,11		2,50	
38	414 129,44	1 318 495,98		2,50	
39	414 127,61	1 318 518,57		2,50	
40	414 174,01	1 318 557,65		2,50	
41	414 302,23	1 318 626,03		2,50	
42	414 489,68	1 318 721,28		2,50	
43	414 478,69	1 318 608,94		2,50	
44	414 470,14	1 318 565,59		2,50	
45	414 454,26	1 318 489,27		2,50	
46	414 453,14	1 318 484,34		2,50	
47	414 443,88	1 318 444,70		2,50	

Сведения о местоположении границ объекта					
1	2	3	4	5	6
48	414 439,00	1 318 404,40	Картометрический метод	2,50	—
49	414 437,47	1 318 288,24		2,50	
50	414 443,49	1 318 288,28		2,50	
51	414 473,55	1 318 288,48		2,50	
52	414 497,51	1 318 288,64		2,50	
53	414 526,79	1 318 313,08		2,50	
54	414 573,60	1 318 342,81		2,50	
55	414 626,60	1 318 365,12		2,50	
56	414 626,68	1 318 365,15		2,50	
57	414 703,49	1 318 384,84		2,50	
58	414 728,24	1 318 389,88		2,50	
59	414 742,14	1 318 350,90		2,50	
60	414 821,58	1 318 162,60		2,50	
61	414 879,13	1 318 114,55		2,50	
62	414 899,91	1 318 079,39		2,50	
63	414 863,12	1 318 060,05		2,50	
64	414 776,16	1 318 064,61		2,50	
65	414 730,80	1 318 049,55		2,50	
66	414 702,90	1 318 004,96		2,50	
67	414 731,57	1 317 923,13		2,50	
1	414 755,55	1 317 851,73	2,50		
3. Сведения о характерных точках части (частей) границы объекта					
1	2	3	4	5	6
—	—	—	—	—	—

ГРАФИЧЕСКОЕ ОПИСАНИЕ
местоположения границ населенных пунктов, территориальных
зон, особо охраняемых природных территорий, зон с особыми
условиями использования территории

Граница населенного пункта д. Шляхино

(наименование объекта, местоположение границ которого описано (далее - объект))

Раздел 1

Сведения об объекте

№ п/п	Характеристики объекта	Описание характеристик
1	2	3
1	Местоположение объекта	Рязанская область, м.р-н Захаровский, с.п. Безлыченское, д Шляхино
2	Площадь объекта ± величина погрешности определения площади ($P \pm \Delta P$)	431 404 м ² ± 230 м ²
3	Иные характеристики объекта	Вид объекта реестра границ: Граница населенного пункта

Сведения о местоположении границ объекта

1. Система координат МСК-62 зона 1

2. Сведения о характерных точках границ объекта

Обозначение характерных точек границ	Координаты, м		Метод определения координат характерной точки	Средняя квадратическая погрешность положения характерной точки (M _t), м	Описание обозначения точки на местности (при наличии)
	X	Y			
1	2	3	4	5	6
1	422 079,11	1 315 541,96	Картометрический метод	2,50	—
2	422 066,89	1 315 506,55		2,50	
3	422 063,84	1 315 477,85		2,50	
4	422 061,40	1 315 434,50		2,50	
5	422 051,63	1 315 425,34		2,50	
6	422 005,84	1 315 413,74		2,50	
7	421 876,40	1 315 397,86		2,50	
8	421 820,23	1 315 403,36		2,50	
9	421 801,71	1 315 385,98		2,50	
10	421 796,50	1 315 370,08		2,50	
11	421 807,18	1 315 344,54		2,50	
12	421 857,87	1 315 274,18		2,50	
13	421 887,32	1 315 254,12		2,50	
14	421 908,31	1 315 256,59		2,50	
15	421 942,24	1 315 264,80		2,50	
16	421 951,92	1 315 260,11		2,50	
17	421 973,29	1 315 235,87		2,50	
18	422 002,48	1 315 207,46		2,50	
19	422 026,72	1 315 196,52		2,50	
20	422 060,79	1 315 195,16		2,50	
21	422 152,37	1 315 200,65		2,50	
22	422 232,97	1 315 197,60		2,50	
23	422 256,00	1 315 183,10		2,50	
24	422 273,98	1 315 162,90		2,50	
25	422 295,08	1 315 128,36		2,50	
26	422 311,37	1 315 105,43		2,50	
27	422 330,05	1 315 095,02		2,50	
28	422 350,81	1 315 088,61		2,50	
29	422 367,29	1 315 092,28		2,50	
30	422 385,03	1 315 100,82		2,50	
31	422 394,75	1 315 102,68		2,50	
32	422 397,37	1 315 078,48		2,50	
33	422 394,30	1 315 048,75		2,50	
34	422 390,52	1 315 018,72		2,50	
35	422 386,89	1 314 935,68		2,50	
36	422 377,64	1 314 937,84		2,50	
37	422 344,55	1 314 951,16		2,50	
38	422 298,15	1 314 966,73		2,50	
39	422 283,80	1 314 974,97		2,50	
40	422 274,64	1 314 987,18		2,50	
41	422 261,82	1 315 001,84		2,50	
42	422 241,67	1 315 006,72		2,50	
43	422 234,95	1 315 011,61		2,50	
44	422 226,71	1 315 024,12		2,50	
45	422 215,11	1 315 037,86		2,50	
46	422 190,08	1 315 041,52		2,50	
47	422 171,76	1 315 052,82		2,50	

Сведения о местоположении границ объекта					
1	2	3	4	5	6
48	422 150,08	1 315 050,38	Картометрический метод	2,50	—
49	422 142,76	1 315 053,74		2,50	
50	422 116,50	1 315 063,50		2,50	
51	422 098,49	1 315 062,28		2,50	
52	422 068,57	1 315 050,07		2,50	
53	422 051,48	1 315 043,66		2,50	
54	422 032,86	1 315 036,94		2,50	
55	422 006,30	1 315 023,51		2,50	
56	421 995,61	1 315 025,65		2,50	
57	421 976,68	1 315 045,49		2,50	
58	421 948,90	1 315 061,67		2,50	
59	421 916,54	1 315 096,47		2,50	
60	421 894,56	1 315 107,16		2,50	
61	421 877,47	1 315 119,68		2,50	
62	421 869,22	1 315 145,32		2,50	
63	421 860,98	1 315 156,62		2,50	
64	421 829,84	1 315 184,09		2,50	
65	421 791,38	1 315 210,35		2,50	
66	421 777,94	1 315 239,35		2,50	
67	421 767,87	1 315 249,12		2,50	
68	421 745,58	1 315 245,76		2,50	
69	421 725,13	1 315 259,80		2,50	
70	421 712,00	1 315 277,51		2,50	
71	421 686,97	1 315 312,31		2,50	
72	421 679,64	1 315 330,63		2,50	
73	421 675,37	1 315 344,06		2,50	
74	421 670,79	1 315 365,73		2,50	
75	421 662,85	1 315 376,42		2,50	
76	421 642,25	1 315 397,79		2,50	
77	421 639,65	1 315 407,10		2,50	
78	421 642,55	1 315 427,71		2,50	
79	421 650,34	1 315 445,26		2,50	
80	421 662,85	1 315 470,14		2,50	
81	421 663,77	1 315 490,29		2,50	
82	421 660,87	1 315 503,57		2,50	
83	421 638,89	1 315 518,22		2,50	
84	421 637,36	1 315 529,37		2,50	
85	421 641,03	1 315 542,49		2,50	
86	421 656,14	1 315 562,64		2,50	
87	421 657,36	1 315 577,29		2,50	
88	421 647,59	1 315 599,27		2,50	
89	421 640,26	1 315 616,98		2,50	
90	421 619,50	1 315 643,85		2,50	
91	421 606,07	1 315 679,87		2,50	
92	421 609,73	1 315 735,43		2,50	
93	421 618,28	1 315 807,17		2,50	
94	421 617,98	1 315 837,70		2,50	
95	421 608,51	1 315 881,66		2,50	
96	421 599,96	1 315 904,25		2,50	
97	421 583,48	1 315 928,06		2,50	
98	421 562,72	1 315 960,42		2,50	
99	421 557,53	1 315 982,10		2,50	
100	421 559,06	1 316 003,16		2,50	
101	421 562,11	1 316 015,68		2,50	
102	421 564,25	1 316 019,34		2,50	

Сведения о местоположении границ объекта					
1	2	3	4	5	6
103	421 572,40	1 316 042,47	Картометрический метод	2,50	—
104	421 622,18	1 316 033,87		2,50	
105	421 663,09	1 316 033,61		2,50	
106	421 690,63	1 316 024,53		2,50	
107	421 886,01	1 316 025,75		2,50	
108	422 016,06	1 316 045,29		2,50	
109	422 094,83	1 316 061,17		2,50	
110	422 136,94	1 316 063,05		2,50	
111	422 146,38	1 316 063,38		2,50	
112	422 155,86	1 315 901,45		2,50	
113	422 152,07	1 315 843,93		2,50	
114	422 138,94	1 315 685,53		2,50	
115	422 139,58	1 315 657,18		2,50	
116	422 143,32	1 315 639,09		2,50	
117	422 149,04	1 315 626,31		2,50	
118	422 139,02	1 315 622,16		2,50	
119	422 120,18	1 315 605,94		2,50	
120	422 095,75	1 315 568,94		2,50	
1	422 079,11	1 315 541,96		2,50	
3. Сведения о характерных точках части (частей) границы объекта					
1	2	3	4	5	6
—	—	—	—	—	—

ГРАФИЧЕСКОЕ ОПИСАНИЕ
местоположения границ населенных пунктов, территориальных
зон, особо охраняемых природных территорий, зон с особыми
условиями использования территории

Граница населенного пункта с. Байдики

(наименование объекта, местоположение границ которого описано (далее - объект))

Раздел 1

Сведения об объекте

№ п/п	Характеристики объекта	Описание характеристик
1	2	3
1	Местоположение объекта	Рязанская область, м.р-н Захаровский, с.п. Безлыченское, с Байдики
2	Площадь объекта ± величина погрешности определения площади ($P \pm \Delta P$)	2 538 288 м ² ± 558 м ²
3	Иные характеристики объекта	Вид объекта реестра границ: Граница населенного пункта

Сведения о местоположении границ объекта

1. Система координат МСК-62 зона 1

2. Сведения о характерных точках границ объекта

Обозначение характерных точек границ	Координаты, м		Метод определения координат характерной точки	Средняя квадратическая погрешность положения характерной точки (M _t), м	Описание обозначения точки на местности (при наличии)
	X	Y			
1	2	3	4	5	6
1	412 501,46	1 309 874,29	Картометрический метод	2,50	—
2	412 498,78	1 309 868,13		2,50	
3	412 497,80	1 309 862,38		2,50	
4	412 540,02	1 309 851,95		2,50	
5	412 705,80	1 309 822,11		2,50	
6	412 689,87	1 309 763,30		2,50	
7	412 672,56	1 309 725,83		2,50	
8	412 649,65	1 309 728,11		2,50	
9	412 599,15	1 309 733,33		2,50	
10	412 570,19	1 309 741,15		2,50	
11	412 540,57	1 309 749,14		2,50	
12	412 521,26	1 309 754,35		2,50	
13	412 477,83	1 309 763,96		2,50	
14	412 437,84	1 309 766,71		2,50	
15	412 400,59	1 309 744,73		2,50	
16	412 399,07	1 309 740,45		2,50	
17	412 464,91	1 309 663,01		2,50	
18	412 528,40	1 309 594,07		2,50	
19	412 576,26	1 309 582,58		2,50	
20	412 599,99	1 309 559,94		2,50	
21	412 630,74	1 309 511,46		2,50	
22	412 654,20	1 309 491,66		2,50	
23	412 666,18	1 309 464,03		2,50	
24	412 659,58	1 309 351,94		2,50	
25	412 457,92	1 309 401,45		2,50	
26	412 366,79	1 309 441,30		2,50	
27	412 318,52	1 309 424,75		2,50	
28	412 293,16	1 309 477,04		2,50	
29	412 287,76	1 309 490,41		2,50	
30	412 280,53	1 309 508,32		2,50	
31	412 278,62	1 309 514,84		2,50	
32	412 274,40	1 309 529,20		2,50	
33	412 262,01	1 309 540,95		2,50	
34	412 250,09	1 309 550,72		2,50	
35	412 170,73	1 309 533,87		2,50	
36	412 058,67	1 309 511,72		2,50	
37	411 999,51	1 309 496,87		2,50	
38	411 874,66	1 309 462,90		2,50	
39	411 866,51	1 309 460,68		2,50	
40	411 826,40	1 309 449,76		2,50	
41	411 746,71	1 309 428,07		2,50	
42	411 707,76	1 309 416,61		2,50	
43	411 668,79	1 309 405,14		2,50	
44	411 658,53	1 309 407,84		2,50	
45	411 619,27	1 309 418,17		2,50	
46	411 593,21	1 309 436,93		2,50	
47	411 569,62	1 309 457,77		2,50	

Раздел 2

Сведения о местоположении границ объекта					
1	2	3	4	5	6
48	411 559,20	1 309 527,10	Картометрический метод	2,50	—
49	411 559,20	1 309 590,17		2,50	
50	411 568,09	1 309 698,02		2,50	
51	411 525,35	1 309 705,95		2,50	
52	411 494,21	1 309 702,29		2,50	
53	411 467,04	1 309 699,85		2,50	
54	411 435,59	1 309 709,01		2,50	
55	411 412,39	1 309 714,20		2,50	
56	411 381,56	1 309 714,50		2,50	
57	411 372,27	1 309 729,86		2,50	
58	411 278,97	1 309 752,09		2,50	
59	411 261,08	1 309 756,35		2,50	
60	411 198,39	1 309 771,29		2,50	
61	411 191,06	1 309 784,11		2,50	
62	411 231,02	1 309 932,35		2,50	
63	411 209,38	1 309 939,00		2,50	
64	411 147,10	1 309 953,84		2,50	
65	411 150,16	1 309 977,05		2,50	
66	411 048,80	1 310 008,18		2,50	
67	410 985,91	1 310 032,61		2,50	
68	410 872,65	1 310 073,82		2,50	
69	410 807,93	1 310 118,39		2,50	
70	410 704,75	1 310 210,59		2,50	
71	410 731,61	1 310 266,76		2,50	
72	410 747,49	1 310 335,14		2,50	
73	410 767,03	1 310 408,41		2,50	
74	410 812,21	1 310 529,30		2,50	
75	410 856,06	1 310 651,91		2,50	
76	410 906,22	1 310 731,14		2,50	
77	410 985,97	1 310 900,54		2,50	
78	411 024,68	1 311 015,31		2,50	
79	411 155,51	1 310 977,16		2,50	
80	411 182,09	1 310 976,12		2,50	
81	411 340,22	1 310 950,58		2,50	
82	411 715,84	1 310 799,17		2,50	
83	411 804,99	1 310 783,30		2,50	
84	411 875,81	1 310 813,82		2,50	
85	411 905,12	1 310 812,60		2,50	
86	412 225,05	1 310 724,68		2,50	
87	412 457,07	1 310 636,76		2,50	
88	412 596,28	1 310 606,23		2,50	
89	412 672,83	1 310 562,50		2,50	
90	412 760,25	1 310 530,98		2,50	
91	412 843,44	1 310 520,56		2,50	
92	413 044,63	1 310 475,74		2,50	
93	413 063,92	1 310 498,67		2,50	
94	413 101,97	1 310 512,22		2,50	
95	413 211,73	1 310 513,43		2,50	
96	413 239,37	1 310 097,50		2,50	
97	413 242,25	1 310 054,28		2,50	
98	413 243,35	1 310 034,39		2,50	
99	413 246,81	1 309 971,82		2,50	
100	413 249,87	1 309 916,53		2,50	
101	413 249,92	1 309 915,61		2,50	
102	413 250,15	1 309 911,32		2,50	

Раздел 2

Сведения о местоположении границ объекта					
1	2	3	4	5	6
103	413 251,11	1 309 904,97	Картометрический метод	2,50	—
104	413 251,08	1 309 904,96		2,50	
105	413 214,79	1 309 890,32		2,50	
106	413 078,63	1 309 849,10		2,50	
107	412 986,44	1 309 833,23		2,50	
108	412 883,86	1 309 828,35		2,50	
109	412 766,63	1 309 828,35		2,50	
110	412 691,53	1 309 840,56		2,50	
111	412 581,00	1 309 860,70		2,50	
1	412 501,46	1 309 874,29		2,50	
3. Сведения о характерных точках части (частей) границы объекта					
1	2	3	4	5	6
—	—	—	—	—	—

ГРАФИЧЕСКОЕ ОПИСАНИЕ
местоположения границ населенных пунктов, территориальных
зон, особо охраняемых природных территорий, зон с особыми
условиями использования территории
Граница населенного пункта с. Федоровское

(наименование объекта, местоположение границ которого описано (далее - объект))

Раздел 1

Сведения об объекте

Сведения об объекте		
№ п/п	Характеристики объекта	Описание характеристик
1	2	3
1	Местоположение объекта	Рязанская область, м.р-н Захаровский, с.п. Безлыченское, с Федоровское
2	Площадь объекта ± величина погрешности определения площади ($P \pm \Delta P$)	$2\,681\,249 \text{ м}^2 \pm 573 \text{ м}^2$
3	Иные характеристики объекта	Вид объекта реестра границ: Граница населенного пункта

Сведения о местоположении границ объекта

1. Система координат МСК-62 зона 1

2. Сведения о характерных точках границ объекта

Обозначение характерных точек границ	Координаты, м		Метод определения координат характерной точки	Средняя квадратическая погрешность положения характерной точки (M _t), м	Описание обозначения точки на местности (при наличии)
	X	Y			
1	2	3	4	5	6
1	416 960,90	1 312 763,66	Картометрический метод	2,50	—
2	416 981,66	1 312 894,32		2,50	
3	416 963,20	1 312 897,86		2,50	
4	416 752,08	1 312 938,28		2,50	
5	416 715,45	1 312 928,51		2,50	
6	416 498,09	1 312 974,92		2,50	
7	416 487,24	1 312 990,94		2,50	
8	416 517,99	1 313 135,06		2,50	
9	416 586,40	1 313 472,29		2,50	
10	416 603,34	1 313 528,32		2,50	
11	416 555,48	1 313 497,56		2,50	
12	416 562,81	1 313 551,90		2,50	
13	416 526,17	1 313 564,72		2,50	
14	416 525,27	1 313 577,19		2,50	
15	416 520,07	1 313 648,98		2,50	
16	416 498,09	1 313 746,67		2,50	
17	416 498,09	1 313 774,15		2,50	
18	416 495,51	1 313 845,76		2,50	
19	416 494,43	1 313 875,50		2,50	
20	416 501,14	1 313 959,76		2,50	
21	416 509,69	1 313 984,18		2,50	
22	416 539,00	1 314 022,64		2,50	
23	416 540,22	1 314 095,30		2,50	
24	416 542,66	1 314 131,94		2,50	
25	416 542,66	1 314 222,30		2,50	
26	416 537,17	1 314 251,00		2,50	
27	416 518,24	1 314 280,91		2,50	
28	416 495,04	1 314 302,89		2,50	
29	416 464,51	1 314 320,60		2,50	
30	416 422,38	1 314 355,40		2,50	
31	416 409,56	1 314 387,76		2,50	
32	416 391,24	1 314 457,37		2,50	
33	416 377,20	1 314 486,67		2,50	
34	416 354,00	1 314 506,21		2,50	
35	416 284,39	1 314 526,97		2,50	
36	416 191,59	1 314 535,52		2,50	
37	416 107,33	1 314 535,52		2,50	
38	415 952,24	1 314 456,15		2,50	
39	415 808,15	1 314 415,85		2,50	
40	415 748,32	1 314 390,20		2,50	
41	415 690,31	1 314 362,12		2,50	
42	415 664,06	1 314 359,07		2,50	
43	415 643,30	1 314 377,38		2,50	
44	415 621,93	1 314 376,77		2,50	
45	415 586,52	1 314 347,47		2,50	
46	415 569,42	1 314 345,02		2,50	
47	415 530,34	1 314 368,22		2,50	

Сведения о местоположении границ объекта					
1	2	3	4	5	6
48	415 475,39	1 314 403,64	Картометрический метод	2,50	—
49	415 449,14	1 314 423,18		2,50	
50	415 477,23	1 314 423,18		2,50	
51	415 557,21	1 314 434,17		2,50	
52	415 593,84	1 314 453,09		2,50	
53	415 674,44	1 314 575,21		2,50	
54	415 725,73	1 314 672,90		2,50	
55	415 762,36	1 314 733,95		2,50	
56	415 806,32	1 314 736,39		2,50	
57	416 018,80	1 314 770,59		2,50	
58	416 192,20	1 314 802,34		2,50	
59	416 214,18	1 314 834,08		2,50	
60	416 220,75	1 314 859,70		2,50	
61	416 247,59	1 314 914,50		2,50	
62	416 256,97	1 314 910,75		2,50	
63	416 252,28	1 314 842,05		2,50	
64	416 245,93	1 314 829,20		2,50	
65	416 260,88	1 314 810,58		2,50	
66	416 288,67	1 314 806,00		2,50	
67	416 487,71	1 314 802,34		2,50	
68	416 554,87	1 314 815,77		2,50	
69	416 588,39	1 314 835,42		2,50	
70	416 605,76	1 314 845,60		2,50	
71	416 625,70	1 314 857,29		2,50	
72	416 810,09	1 314 890,26		2,50	
73	417 088,50	1 314 908,57		2,50	
74	417 180,09	1 314 876,82		2,50	
75	417 220,39	1 314 829,20		2,50	
76	417 310,75	1 314 755,93		2,50	
77	417 399,89	1 314 705,87		2,50	
78	417 552,53	1 314 638,70		2,50	
79	417 750,51	1 314 528,83		2,50	
80	417 775,78	1 314 482,96		2,50	
81	417 815,92	1 314 428,75		2,50	
82	417 878,46	1 314 357,86		2,50	
83	417 909,10	1 314 280,91		2,50	
84	417 945,45	1 314 172,87		2,50	
85	417 954,29	1 314 146,59		2,50	
86	417 967,71	1 314 087,31		2,50	
87	417 997,26	1 314 038,81		2,50	
88	418 010,08	1 314 004,15		2,50	
89	418 048,31	1 313 838,86		2,50	
90	418 049,53	1 313 786,97		2,50	
91	418 057,26	1 313 664,84		2,50	
92	418 055,42	1 313 664,26		2,50	
93	418 038,46	1 313 658,91		2,50	
94	417 993,75	1 313 644,82		2,50	
95	417 783,06	1 313 578,43		2,50	
96	417 783,03	1 313 577,89		2,50	
97	417 782,11	1 313 567,16		2,50	
98	417 689,61	1 313 592,81		2,50	
99	417 686,81	1 313 582,98		2,50	
100	417 654,50	1 313 498,17		2,50	
101	417 619,68	1 313 509,56		2,50	
102	417 597,52	1 313 451,70		2,50	

Раздел 2

Сведения о местоположении границ объекта							
1	2	3	4	5	6		
103	417 643,51	1 313 432,23	Картометрический метод	2,50	—		
104	417 631,91	1 313 402,92		2,50			
105	417 634,35	1 313 377,28		2,50			
106	417 637,40	1 313 291,80		2,50			
107	417 622,79	1 313 269,40		2,50			
108	417 613,63	1 313 225,13		2,50			
109	417 591,33	1 313 150,17		2,50			
110	417 518,34	1 313 183,12		2,50			
111	417 396,23	1 313 230,13		2,50			
112	417 341,28	1 313 057,34		2,50			
113	417 523,73	1 312 963,60		2,50			
114	417 535,73	1 312 957,43		2,50			
115	417 362,65	1 312 826,09		2,50			
116	417 275,95	1 312 803,35		2,50			
117	417 157,50	1 312 788,69		2,50			
118	416 962,26	1 312 763,83		2,50			
1	416 960,90	1 312 763,66		2,50			
3. Сведения о характерных точках части (частей) границы объекта							
1	2	3		4		5	6
—	—	—	—	—	—		