



**ГОСУДАРСТВЕННАЯ ИНСПЕКЦИЯ ПО ОХРАНЕ
ОБЪЕКТОВ КУЛЬТУРНОГО НАСЛЕДИЯ
РЯЗАНСКОЙ ОБЛАСТИ**

ПО С Т А Н О В Л Е Н И Е

от 19.11. 2021 г.

№ 2-п

О внесении изменений в постановление государственной инспекции по охране объектов культурного наследия Рязанской области от 20 ноября 2019 года № 7-п «Об утверждении требований к осуществлению деятельности, режимам использования земель и градостроительным регламентам в границах территории объекта культурного наследия регионального значения «Достопримечательное место «Рязанская областная сельскохозяйственная, промышленная, строительная выставка и Дом юннатов с садом, Рязанская область, г. Рязань»

Государственная инспекция по охране объектов культурного наследия Рязанской области ПОСТАНОВЛЯЕТ:

1. Внести в постановление государственной инспекции по охране объектов культурного наследия Рязанской области от 20 ноября 2019 года № 7-п «Об утверждении требований к осуществлению деятельности, режимам использования земель и градостроительным регламентам в границах территории объекта культурного наследия регионального значения «Достопримечательное место «Рязанская областная сельскохозяйственная, промышленная, строительная выставка и Дом юннатов с садом, Рязанская область, г. Рязань» следующие изменения:

- 1) в наименовании слова «, режимам использования земель и» заменить словами «и требований к»;
- 2) в пункте 1 слова «, режимам использования земель и» заменить словами «и требований к»;
- 3) приложение № 1 изложить в новой редакции согласно приложению № 1 к настоящему постановлению;
- 4) в пункте 2 слова «, режимам использования земель и» заменить словами «и требований к»;
- 5) приложение № 2 изложить в новой редакции согласно приложению № 2 к настоящему постановлению;

2. Настоящее постановление вступает в силу на следующий день после его официального опубликования.

3. Контроль за выполнением настоящего постановления оставляю за собой.

И. о. начальника



О.А. Василькин

Приложение № 1
к постановлению
государственной инспекции по
охране объектов культурного
наследия Рязанской области
от 19 ноября 2021 № 2-п

«Приложение № 1
к постановлению
государственной инспекции по
охране объектов культурного
наследия Рязанской области
от 20 ноября 2019 № 7-п

Требования к осуществлению деятельности
и требования к градостроительным регламентам в границах территории
объекта культурного наследия регионального значения «Достопримечательное
место «Рязанская областная сельскохозяйственная, промышленная,
строительная выставка и Дом юннатов с садом» (Рязанская область, г. Рязань)

В границах территории объекта культурного наследия регионального значения «Достопримечательное место «Рязанская областная сельскохозяйственная, промышленная, строительная выставка и Дом юннатов с садом» (далее - достопримечательное место) устанавливаются три регламентных участка: участок Рязанской областной сельскохозяйственной, промышленной, строительной выставки расположенный к югу от улицы Свободы (участок 1), участок Дома юннатов с садом, расположенный к северу от улицы Свободы (участок 2) и участок проходящей по территории достопримечательного места улицы Свободы (участок 3).

1. Для территории достопримечательного места в целях сохранения его предмета охраны устанавливаются общие положения об особом регулировании градостроительной деятельности:

1.1. Проведение всех видов работ в соответствии с Федеральным законом от 25 июня 2002 г. № 73-ФЗ «Об объектах культурного наследия (памятниках истории и культуры) народов Российской Федерации» на основании специально разработанных проектов, согласованных с уполномоченным центральным органом исполнительной власти Рязанской области в области охраны объектов культурного наследия (далее – уполномоченный орган).

1.2. Сохранение и восстановление исторически ценных градоформирующих объектов, планировочной и объемно-пространственной структуры, композиции и силуэта застройки, соотношения свободных, застроенных и незастроенных, озелененных и неозелененных пространств и композиционно-видовых связей на территории достопримечательного места и

окружающей территории, входящих в состав предмета охраны достопримечательного места.

1.3. Сохранение и восстановление условий восприятия объекта путем организации доступа на его территорию граждан, включая маломобильные группы населения, регулирования облика зданий и сооружений, оптимизации архитектурных и цветовых решений с целью устранения диссонанса с исторической архитектурной средой, организация благоустройства с использованием малых архитектурных форм, инженерного и дорожного оборудования и информационных конструкций, адаптированных к визуальным характеристикам окружающей среды.

Информационные конструкции и инженерное оборудование не должны препятствовать восприятию исторически ценных градоформирующих объектов.

Запрещается размещение рекламных щитов и стендов.

Прокладка инженерных коммуникаций должна производиться подземным способом.

2. Требованиями к осуществлению деятельности в границах территории достопримечательного места (участок 1, участок 2) разрешается:

2.1. Проведение работ, направленных на обеспечение сохранности предмета охраны достопримечательного места, в том числе исторически ценных градоформирующих объектов, строений, сооружений и малых архитектурных форм, расположенных на его территории, включая исторические ограды;

2.2. Восстановление утраченных историко-культурных элементов достопримечательного места, в том числе исторических сооружений и элементов планировки либо их градостроительных реплик, в том числе воссоздание утраченного «ветряка», на основании архивных чертежей, фотоматериалов и иных архивных данных; с сохранением исторических параметров по специально выполненным проектам на основании комплексных историко-градостроительных, архивных, археологических, дендрологических и иных исследований, при условии согласования в установленном порядке с органом, уполномоченным в области охраны объектов культурного наследия, в установленном порядке;

2.3. Проведение работ, направленных на сохранение и выявление исторических планировочных характеристик территории, особенностей рельефа, благоустройства и озеленения, включая воссоздание утраченных элементов при наличии достаточных научных обоснований для воссоздания;

2.4. Проведение земляных, землеустроительных и иных работ, в том числе по прокладке и реконструкции дорожных и инженерных коммуникаций, необходимых для функционирования объекта культурного наследия подземным способом;

2.5. Проведение мероприятий, направленных на обеспечение пожарной и экологической безопасности, создание оптимального гидрологического режима и предотвращение подтопления территории, защиту от динамических воздействий;

2.6. Проведение ремонта, капитального ремонта ценных градоформирующих объектов, направленного на обеспечение их физической сохранности, на сохранение и восстановление их исторического облика, включая утраченные элементы фасадов и интерьеров и на приспособление объектов к современному функциональному использованию на основании проектной документации по согласованию с уполномоченным органом в установленном порядке;

2.7. Проведение реконструкции ценных градоформирующих объектов без увеличения существующих внешних габаритов и высотных отметок, подлежащих включению в предмет охраны достопримечательного места, направленной на обеспечение физической сохранности указанных объектов, на сохранение и восстановление их исторического облика, включая утраченные элементы фасадов и интерьеров, и на приспособление объектов к современному функциональному использованию на основании проектной документации по согласованию с уполномоченным органом в установленном порядке;

2.8. Хозяйственная деятельность, не создающая угрозы повреждения или разрушения достопримечательного места, исторически ценных градоформирующих объектов, малых архитектурных форм и элементов благоустройства 1950-х гг. на его территории;

2.9. Осуществление противоаварийных работ при условии согласования с органами охраны объектов культурного наследия;

2.10. Проведение работ по озеленению и благоустройству при условии сохранения предмета охраны достопримечательного места, в соответствии с проектной документацией, согласованной в установленном порядке с органом, уполномоченным в области охраны объектов культурного наследия;

2.11. Установка контейнеров для сбора мусора на специально оборудованной площадке и урн для сбора мелкого мусора на территории;

2.12. Установка санитарно-гигиенических модулей нейтральных цветов на специально оборудованной площадке.

3. Требованиями к осуществлению деятельности в границах территории достопримечательного места (участок 1, участок 2) запрещается:

3.1. Снос исторически ценных градоформирующих объектов, малых архитектурных форм и элементов благоустройства 1950-х гг.;

3.2. Любая хозяйственная деятельность, уничтожающая или повреждающая предмет охраны достопримечательного места;

3.3. Новое строительство объектов капитального строительства, за исключением линейных объектов: прокладки подземным способом сетей инженерной инфраструктуры (водоснабжение, канализация, теплоснабжение, газоснабжение, электроснабжение, телефонизация, интернет и др.);

3.4. Проведение реконструкции ценных градоформирующих объектов с увеличением существующих внешних габаритов и высотных отметок объектов, а также при отсутствии указанных внешних габаритов и высотных отметок в предмете охраны конкретного ценного градоформирующего объекта;

3.5. Прокладка сетей инженерной инфраструктуры (водоснабжение, канализация, теплоснабжение, газоснабжение, электроснабжение,

телефонизация, интернет и др.) надземным и наземным способом, в том числе по фасадам зданий и оград;

3.6. Установка на главных фасадах исторически ценных градоформирующих объектов антенн спутниковой связи, наружных блоков кондиционеров и иного инженерного оборудования;

3.7. Установка отдельно стоящих металлических вышек телекоммуникаций;

3.8. Увеличение внешних габаритов и высотных отметок существующих объектов капитального строительства;

3.9. Размещение складских металлических контейнеров и бытовок, за исключением временной установки бытовок на сроки производства работ;

3.10. Устройство подземных автостоянок, размещение гаражей, мест обслуживания и ремонта автомобилей, топливных заправок, мойки автомобилей и других механизмов;

3.11. Вырубка ценных и старовозрастных деревьев, за исключением санитарных рубок и рубок ухода;

3.12. Устройство свалок мусора и бытовых отходов;

3.13. Неорганизованный сброс сточных и дренажных вод.

4. Требованиями к осуществлению деятельности в границах достопримечательного места (участок 3) разрешается:

4.1. Размещение следующих информационных объектов:

- объектов системы городской ориентирующей информации высотой до 2,5 м,

- элементов информационно-декоративного оформления событийного характера (мобильные информационные конструкции, флаговые композиции);

4.2. Проведение земляных, землеустроительных и иных работ, в том числе по прокладке и реконструкции дорожных и инженерных коммуникаций, включая систему ливневой канализации при условии обеспечения визуального восприятия объекта культурного наследия – достопримечательного места в его историко-градостроительной среде;

4.3. Ремонт, поддерживающий ремонт и реконструкция дорожного покрытия и тротуаров улицы Свободы, включая изменение их профиля;

4.4. Устройство парковочных мест для автомобилей вдоль проезжей части улицы, в том числе с созданием уширений проезжей части и стояночных полос;

4.5. Установка урн для сбора мелкого мусора, остановок общественного транспорта, киосков для продажи билетов, транспортных карт и прессы;

4.6. Размещение элементов информационно-декоративного оформления;

4.7. Установка отдельно стоящих элементов городского освещения нейтральных лаконичных форм или воспроизводящих стилистику сохранившихся элементов освещения 1950-х гг.;

4.8. Использование в благоустройстве территории дорожных покрытий из традиционных (асфальт), натуральных (гравийная отсыпка, дерево, камень) и имитирующих натуральные материалы;

4.9. Возведение светопрозрачных решетчатых ограждений;

4.10. Установка урн для сбора мелкого мусора на территории.

5. Требованиями к осуществлению деятельности в границах достопримечательного места (участок 3) запрещается:

5.1. Возведение наземных объектов капитального и некапитального строительства;

5.2. Любая хозяйственная деятельность, уничтожающая или повреждающая предмет охраны достопримечательного места;

5.3. Возведение наземных транспортных многоуровневых развязок, мостов, эстакад, подвесных дорог, монорельсов, наземных линий метрополитена, а также надземных пешеходных переходов в виде отдельных сооружений и других сооружений для осуществления транспортных коммуникаций в наземной части, являющихся источником динамических нагрузок на объект культурного наследия;

5.4. Строительство подземных сооружений транспортной (линий метрополитена, транспортных туннелей, пешеходных переходов, подземных парковок) и инженерной инфраструктур без инженерно-геологического заключения об отсутствии негативного воздействия этих сооружений на объект культурного наследия – достопримечательное место, на гидрогеологические и экологические условия;

5.5. Использование при прокладке инженерных коммуникаций и проведении дорожных работ строительных технологий, создающих динамические нагрузки и оказывающие негативное воздействие на объект культурного наследия - достопримечательное место и составляющие предмет его охраны;

5.6. Организация мест мелкорозничной торговли, за исключением киосков для продажи билетов, транспортных карт и прессы;

5.7. Прокладка сетей инженерной инфраструктуры (водоснабжение, канализация, теплоснабжение, газоснабжение, электроснабжение, телефонизация, интернет и др.) надземным и наземным способом;

5.8. Неорганизованный сброс сточных и дренажных вод.

6. Требования к градостроительным регламентам в границах территории достопримечательного места.

6.1. Для участка 1 устанавливаются следующие требования к градостроительным регламентам:

№ п/п	Наименование характеристик и показателей, отражающих требования к содержанию градостроительного регламента	Значения характеристик и показателей
В части требований к видам разрешенного использования: (перечень видов разрешенного использования здесь и далее установлен в соответствии с приказом Федеральной службы государственной регистрации, кадастра и картографии от 10 ноября 2020 г. № П/0412 «Об утверждении классификатора видов разрешенного использования земельных участков»)		
1.	Виды использования земельных участков и объектов капитального строительства,	-образование и просвещение (3.5);

	включаемые в основные виды разрешенного использования	<ul style="list-style-type: none"> -объекты культурно-досуговой деятельности (3.6.1); -парки культуры и отдыха (3.6.2); -деловое управление (4.1); -магазины (4.4); -банковская и страховая деятельность (4.5); -общественное питание (4.6); -развлекательные мероприятия (4.8.1); -выставочно-ярмарочная деятельность (4.10); -отдых (рекреация) (5.0); -историко-культурная деятельность (9.3);
2.	Виды использования земельных участков и объектов капитального строительства, включаемые во вспомогательные виды разрешенного использования	<ul style="list-style-type: none"> - улично-дорожная сеть (12.0.1); -благоустройство территории (12.0.2)
В части требований к размещению информационных систем		
3.	Ограничения в части проведения работ по размещению информационных стендов, рекламных щитов, вывесок, наружного освещения	<p>Разрешается размещение следующих информационных объектов:</p> <ul style="list-style-type: none"> - объектов системы городской ориентирующей информации высотой до 2,5 м; - элементов информационно-декоративного оформления событийного характера (мобильные информационные конструкции, флаговые композиции); - вывесок органов государственной власти, местного самоуправления, организаций, вывесок и рекламных конструкций,

		<p>предназначенных для доведения до сведения потребителей информации о наименовании продавца, исполнителя услуги, изготовителя, его местонахождении и режиме работы.</p> <p>Вывески должны располагаться не выше уровня первого этажа и не должны закрывать детали архитектурного декора исторически ценных градоформирующих объектов;</p> <p>- установка отдельно стоящих элементов городского освещения нейтральных лаконичных форм или воспроизводящих стилистику сохранившихся элементов освещения 1950-х гг.</p>
4.	<p>Объемно-пространственные и композиционно-силуэтные характеристики</p>	<p>- основные вертикальные и горизонтальные членения фасадов части зданий, строений, сооружений исторически ценных градоформирующих объектов, не являющиеся элементом предмета охраны (пристроек) должны соответствовать либо продолжать членение фасадов исторически ценных градоформирующих объектов, являющихся элементом предмета охраны;</p> <p>- угол наклона крыш до</p>

		45%
5.	Основные отделочные материалы	<p>1. Стены исторически ценных градоформирующих объектов, являющихся элементом предмета охраны:</p> <ul style="list-style-type: none"> -кирпич под штукатуркой и окраской, побелкой, обмазкой; -облицовка плиткой из натурального камня; -керамический кирпич с расшивкой швов; -деревянные срубы, деревянные каркасные конструкции с обшивкой и окраской; <p>2. Части зданий, строений и сооружений исторически ценных градоформирующих объектов, не являющихся элементом предмета охраны (пристройки):</p> <ul style="list-style-type: none"> - облицовка деревянными панелями, непрофилированным листовым металлом; - витринное остекление. <p>3. Кровля:</p> <ul style="list-style-type: none"> -листовой непрофилированный металл с соединением фальцами.

		<p>4. Запрещается:</p> <ul style="list-style-type: none"> - использование цветного и/или зеркального остекления, тонировка стекол; - применение в отделке сайдинга, металлического профилированного листа, металлопластиковых и ПВХ оконных и дверных заполнений; - применение в окрытии кровель металлочерепицы, ондулина, профилированного металлического листа.
6.	Цветовое решение	<p>1. Стены исторически ценных градоформирующих объектов, являющихся элементом предмета охраны:</p> <ul style="list-style-type: none"> - применение спокойных нейтральных цветов: серый, белый, коричневый, охра и их оттенки, оттенки натурального камня; - части зданий, строений и сооружений исторически ценных градоформирующих объектов, не являющихся элементом предмета охраны (пристройки): единое цветовое решение: бежевый цвет и его оттенки (матовый, светло-бежевый). <p>2. Кровля – сурик, серый, коричневый и их оттенки.</p>

7.	Элементы благоустройства (в том числе ограды, дорожные покрытия, малые архитектурные формы, элементы освещения)	<p>1. Разрешается:</p> <ul style="list-style-type: none"> -использование в благоустройстве территории дорожных покрытий из традиционных (асфальт), натуральных (гравийная отсыпка, дерево, камень) и имитирующих натуральные материалов; -установка новых (современных) малых архитектурных форм, элементов благоустройства, элементов освещения в лаконичной стилистике; -восстановление утраченных исторических малых архитектурных форм, элементов благоустройства, элементов освещения по архивным чертежам, фотоматериалам и иным архивным данным; -возведение светопрозрачных решетчатых ограждений; <p>2. Запрещается:</p> <ul style="list-style-type: none"> -устройство глухих светонепроницаемых ограждений; -устройство теплиц и парников
----	---	--

6.2. Для участка 2 устанавливаются следующие требования к градостроительным регламентам:

№ п/п	Наименование характеристик и показателей, отражающих требования к содержанию градостроительного регламента	Значения характеристик и показателей
В части требований к видам разрешенного использования		

1.	Виды использования земельных участков и объектов капитального строительства, включаемые в основные виды разрешенного использования	<ul style="list-style-type: none"> -образование и просвещение (3.5); -растениеводство (1.1); -научное обеспечение сельского хозяйства (1.14); -питомники (1.17); -ветеринарное обслуживание (3.10); -парки культуры и отдыха (3.6.2); -отдых (рекреация) (5.0)
2.	Виды использования земельных участков и объектов капитального строительства, включаемые во вспомогательные виды разрешенного использования	<ul style="list-style-type: none"> улично-дорожная сеть (12.0.1); благоустройство территории (12.0.2)
В части требований к информационным системам		
3.	Ограничения в части проведения работ по размещению информационных стендов, рекламных щитов, вывесок, наружного освещения	<p>1.Разрешается размещение следующих информационных объектов:</p> <ul style="list-style-type: none"> -объектов системы городской ориентирующей информации высотой до 2,5 м; -элементов информационно-декоративного оформления событийного характера (мобильные информационные конструкции, флаговые композиции); - вывесок органов государственной власти, местного самоуправления, организаций, предназначенных для доведения до сведения потребителей информации о наименовании продавца, исполнителя услуги, изготовителя, его местонахождении и режиме работы. Вывески должны

		<p>располагаться не выше уровня первого этажа и не должны закрывать детали архитектурного декора исторически ценных градоформирующих объектов;</p> <p>- установка отдельно стоящих элементов городского освещения нейтральных лаконичных форм или воспроизводящих стилистику сохранившихся элементов освещения 1950-х гг.</p>
4.	Объемно-пространственные и композиционно-силуэтные характеристики	- наклон крыши до 45%
5.	Основные отделочные материалы	<p>1. Стены:</p> <p>-кирпич под штукатуркой и окраской, побелкой, обмазкой;</p> <p>-облицовка плиткой натурального камня;</p> <p>-деревянные бревенчатые срубы, каркасные деревянные конструкции окраска по дереву.</p> <p>2. Кровля:</p> <p>-листовой непрофилированный металл с соединением фальцами.</p> <p>3. Запрещается:</p> <p>- применение в отделке сайдинга, металлического профилированного листа, металлопластиковых и ПВХ оконных и дверных заполнений;</p> <p>- применение в окрытии кровель металлочерепицы, ондулина, профилированного металлического листа;</p>

		- использование цветного и/или зеркального остекления, тонировка стекол.
6.	Цветовое решение	1. Стены: - белый, бежевый, охра и их оттенки, приглушенные оттенки серого и зеленого. 2. Кровля: - сурик, серый, коричневый и их оттенки, приглушенные оттенки зеленого.
7.	Элементы благоустройства (в том числе ограды, дорожные покрытия, малые архитектурные формы, элементы освещения)	1. Разрешается: - использование в благоустройстве территории дорожных покрытий из традиционных (асфальт), натуральных (гравийная отсыпка, дерево, камень) и имитирующих натуральные материалов; - установка новых (современных) малых архитектурных форм, элементов благоустройства, элементов освещения в лаконичной стилистике; - восстановление утраченных исторических малых архитектурных форм, элементов благоустройства, элементов освещения по архивным чертежам, фотоматериалам и иным архивным данным; - возведение светопрозрачных решетчатых ограждений; 2. Запрещается: - устройство глухих светонепроницаемых ограждений.

Приложение № 2
к постановлению
государственной инспекции по
охране объектов культурного
наследия Рязанской области
от 19 ноября 2021 № 2 -п

«Приложение № 2
к постановлению
государственной инспекции по
охране объектов культурного
наследия Рязанской области
от 20 ноября 2019 № 7-п

Карта (схема)
границ территории объекта культурного наследия регионального значения
«Достопримечательное место «Рязанская областная сельскохозяйственная,
промышленная, строительная выставка и Дом юннатов с садом» (Рязанская
область, г. Рязань)

Условные обозначения:



Граница регламентного участка территории объекта культурного наследия с обозначением характерной (поворотной) точки

участок 1

Номер регламентного участка территории объекта культурного населения



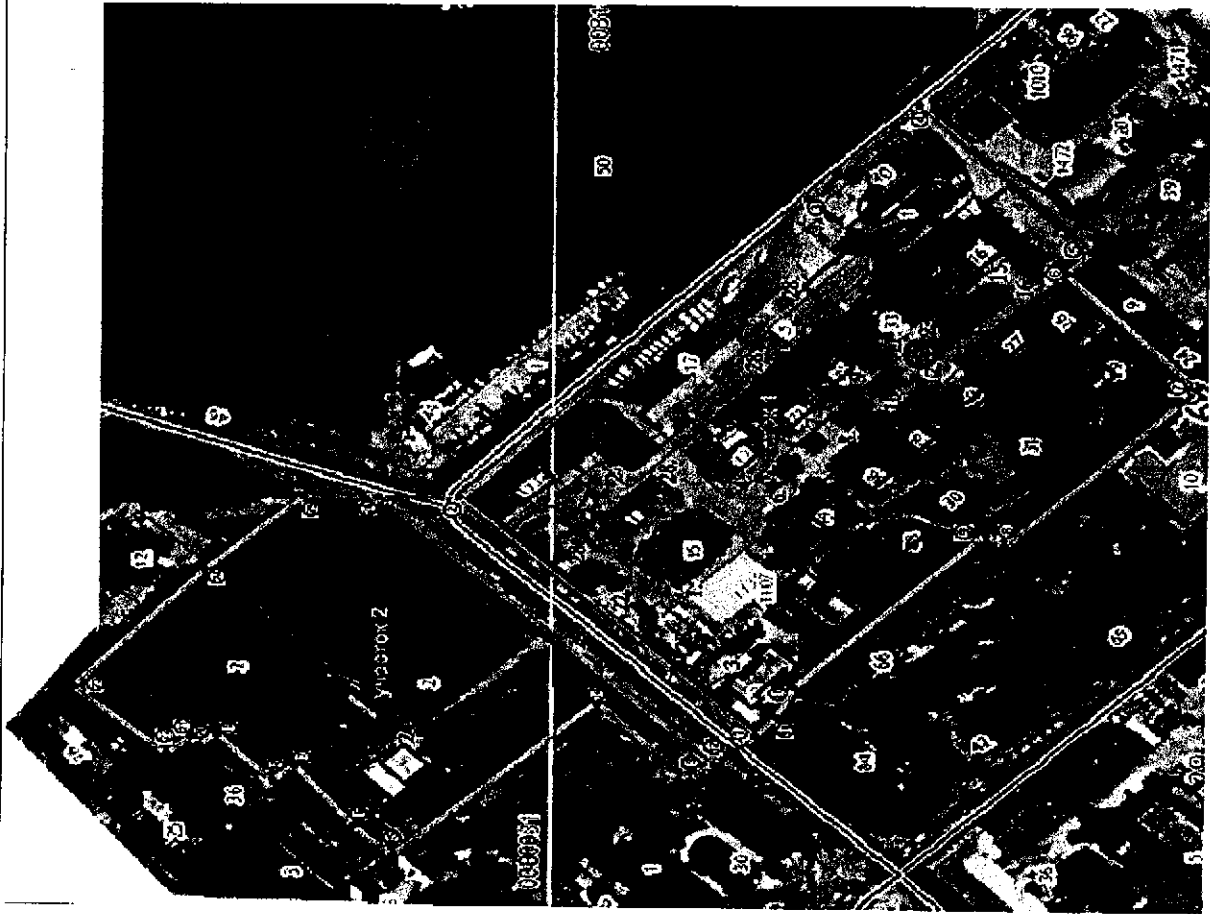
Здания, сооружения и объекты, обладающие историко-культурной и градостроительной ценностью



Территория ансамбля и сада памятников

Экспликация:

1. Павильон «Грязань», Торговый городок, стр.1;
2. Павильон «Механизация и электрификация», Торговый городок, стр.35;
3. Павильон «Промышленность и стройкооперация», Торговый городок, стр.3;
4. Павильон «Скопизауголь», Торговый городок, стр.4;
5. Павильон «Зерно», Торговый городок, стр.5;
6. Павильон «Животноводство», Торговый городок, стр.5 а;
7. Павильон «Техническое искусство», Торговый городок, стр.6;
8. «Павильон №7», Торговый городок, стр.7;
9. Павильон «Мещера», Торговый городок, стр.8;
10. Павильон «Наука», Торговый городок, стр.9;
11. Павильон «Легкая промышленность», Торговый городок, стр.10;
12. Павильон «Районы», Торговый городок, стр.11;
13. Павильон «Мясомолочная промышленность», Торговый городок, стр.12;
14. Павильон «Крамалопаточная и спиртовая промышленность», Торговый городок, стр.13;
15. Павильон «Лекторий. Культура», Торговый городок, стр.14;
16. Павильон «Машностроение и радиотехническая промышленность», Торговый городок, стр.15;
17. Павильон «Строительство и стройматериалы», Торговый городок, стр.17;
18. Павильон «Совхозы», Окский проезд, д.19;
19. Павильон «Общотребсоюз», Окский проезд, д.23;
20. Павильон «Лесное хозяйство», Окский проезд, д. 2 а;
21. «Шпакетерский», «Угольпром», Окский проезд, стр.;
22. Пропилеи;
23. Бассейн;
24. «Дом юннатов», ул. Свободы, д. 26;
25. «Оранжевая», ул. Свободы, д. 2 в;
26. Сад Дома Юннатов; ул. Свободы, при д. 26;
27. Оплетные участки Дома Юннатов; ул. Свободы, при д. 26;
28. Здания и сооружения современные- объекты дисгармонизирующие;
29. Входная группа на территорию Дома юннатов



1. Описание границы территории объекта культурного наследия регионального значения «Достопримечательное место «Рязанская областная сельскохозяйственная, промышленная, строительная выставка и Дом юннатов с садом» (Рязанская область, г. Рязань):

Описание границы объекта			
Прохождение границы		Описание прохождения границы	
от точки	до точки	протяженность, м	дирекционный угол
1	2	3	4
Участок 1			
1	2	162.46	43° 14' 12"
2	3	197.90	132° 16' 49"
3	4	67.15	130° 15' 09"
4	5	99.00	223° 44' 22"
5	6	14.11	313° 45' 55"
6	7	79.40	225° 18' 04"
7	8	114.49	313° 48' 14"
8	9	13.31	45° 51' 09"
9	10	97.15	313° 35' 10"
10	11	24.15	301° 41' 46"
11	1	12.46	307° 34' 07"
Участок 2			
12	13	10.26	319° 27' 55"
13	14	54.55	44° 53' 46"
14	15	116.84	316° 30' 18"
15	16	10.87	36° 05' 22"
16	17	47.70	49° 50' 49"
17	18	14.72	314° 30' 17"
18	19	30.03	41° 12' 20"
19	20	19.78	314° 58' 46"
20	21	11.44	42° 05' 43"
21	22	9.26	317° 11' 21"
22	23	48.65	42° 16' 02"
23	24	92.94	130° 56' 01"
24	25	45.00	143° 01' 51"
25	26	36.59	175° 55' 32"
26	12	183.41	222° 20' 22"
Участок 3			
1	12	22.45	317° 50' 04"
12	26	183.41	42° 20' 22"
26	2	33.97	175° 13' 15"

2	1	162.46	223° 14' 12"
---	---	--------	--------------

2. Координаты характерных (поворотных) точек (МСК-62) границ территории объекта культурного наследия регионального значения «Достопримечательное место «Рязанская областная сельскохозяйственная, промышленная, строительная выставка и Дом юннатов с садом» (Рязанская область, г. Рязань):

Сведения о характерных точках границы объекта					
Обозначение характерных точек границы	Координаты, м		Метод определения координат характерной точки	Средняя квадратическая погрешность положения характерной точки (Mt), м	Описание обозначения точки на местности (при наличии)
	X	Y			
1	2	3	4	5	6
Участок 1					
1	444453.24	1332710.86	аналитический	0,1	-
2	444571.60	1332822.15	аналитический	0,1	-
3	444438.46	1332968.57	аналитический	0,1	-
4	444395.07	1333019.82	аналитический	0,1	-
5	444323.54	1332951.37	аналитический	0,1	-
6	444333.30	1332941.18	аналитический	0,1	-
7	444277.45	1332884.74	аналитический	0,1	-
8	444356.70	1332802.11	аналитический	0,1	-
9	444365.97	1332811.66	аналитический	0,1	-
10	444432.95	1332741.29	аналитический	0,1	-
11	444445.64	1332720.74	аналитический	0,1	-
1	444453.24	1332710.86	аналитический	0,1	-
Участок 2					
12	444469.88	1332695.79	аналитический	0,1	-
13	444477.68	1332689.12	аналитический	0,1	-
14	444516.32	1332727.62	аналитический	0,1	-
15	444601.08	1332647.20	аналитический	0,1	-
16	444609.86	1332653.60	аналитический	0,1	-
17	444640.62	1332690.06	аналитический	0,1	-
18	444650.94	1332679.56	аналитический	0,1	-

19	444673.53	1332699.34	аналитический	0,1	-
20	444687.51	1332685.35	аналитический	0,1	-
21	444696.00	1332693.02	аналитический	0,1	-
22	444702.79	1332686.73	аналитический	0,1	-
23	444738.79	1332719.45	аналитический	0,1	-
24	444677.90	1332789.66	аналитический	0,1	-
25	444641.95	1332816.72	аналитический	0,1	-
26	444605.45	1332819.32	аналитический	0,1	
12	444469.88	1332695.79	аналитический	0,1	
Участок 3					
1	444453.24	1332710.86	аналитический	0,1	-
12	444469.88	1332695.79	аналитический	0,1	
26	444605.45	1332819.32	аналитический	0,1	
2	444571.60	1332822.15	аналитический	0,1	-
1	444453.24	1332710.86	аналитический	0,1	-