



**ГЛАВНОЕ УПРАВЛЕНИЕ АРХИТЕКТУРЫ И ГРАДОСТРОИТЕЛЬСТВА  
РЯЗАНСКОЙ ОБЛАСТИ**

**ПОСТАНОВЛЕНИЕ**

« 02 » июня 2021 г.

№ 398-н

Об утверждении генерального плана муниципального образования –  
Борепское сельское поселение Сараевского муниципального района  
Рязанской области

На основании статей 23-25 Градостроительного кодекса Российской Федерации, статьи 2 Закона Рязанской области от 28.12.2018 № 106-ОЗ «О перераспределении отдельных полномочий в области градостроительной деятельности между органами местного самоуправления муниципальных образований Рязанской области и органами государственной власти Рязанской области», с учетом заключения о результатах общественных обсуждений от 02.07.2021 по проекту генерального плана муниципального образования – Борепское сельское поселение Сараевского муниципального района Рязанской области, руководствуясь постановлением Правительства Рязанской области от 06.08.2008 № 153 «Об утверждении Положения о главном управлении архитектуры и градостроительства Рязанской области», главное управление архитектуры и градостроительства Рязанской области **ПОСТАНОВЛЯЕТ**:

1. Утвердить прилагаемый генеральный план муниципального образования – Борепское сельское поселение Сараевского муниципального района Рязанской области.

2. Настоящее постановление вступает в силу со дня его официального опубликования.

3. Государственному казенному учреждению Рязанской области «Центр градостроительного развития Рязанской области» разместить настоящее постановление в федеральной государственной информационной системе территориального планирования (ФГИС ТП).

4. Отделу кадровой работы и делопроизводства обеспечить опубликование настоящего постановления в сетевом издании «Рязанские ведомости» ([www.rv-guazan.ru](http://www.rv-guazan.ru)) и на официальном интернет-портале правовой информации ([www.pravo.gov.ru](http://www.pravo.gov.ru)) в течение двух дней со дня его издания.

5. Отделу информационного обеспечения градостроительной

деятельности разместить настоящее постановление на официальном сайте главного управления архитектуры и градостроительства Рязанской области в сети «Интернет».

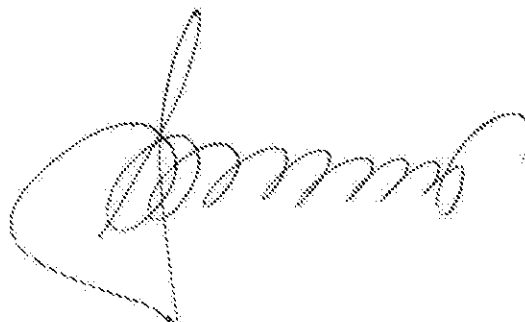
6. Предложить главе муниципального образования — Сараевский муниципальный район Рязанской области, главе муниципального образования — Борецкое сельское поселение Сараевского муниципального района Рязанской области обеспечить размещение настоящего постановления на официальном сайте муниципального образования в сети «Интернет», публикацию в средствах массовой информации.

7. Кадастровому сектору проектного отдела государственного казенного учреждения Рязанской области «Центр градостроительного развития Рязанской области» направить информацию о границах населенных пунктов в филиал Федерального государственного бюджетного учреждения «Федеральная кадастровая палата Федеральной службы государственной регистрации, кадастра и картографии» по Рязанской области для внесения сведений в Единый государственный реестр недвижимости (ЕГРН) в течение 5 рабочих дней со дня опубликования настоящего постановления на официальном интернет-портале правовой информации ([www.pravo.gov.ru](http://www.pravo.gov.ru)).

8. Признать не подлежащим применению решение Совета депутатов муниципального образования — Борецкое сельское поселение Сараевского муниципального района Рязанской области от 03.03.2014 № 25 «Об утверждении проекта генерального плана муниципального образования — Борецкое сельское поселение Сараевского муниципального района Рязанской области».

9. Контроль за исполнением настоящего постановления оставляю за собой.

Начальник



Р.В. Шашкин

Утвержден  
постановлением главного управления  
архитектуры и градостроительства  
Рязанской области  
от 02 сентября 2021 г. № 398-п

**ГЕНЕРАЛЬНЫЙ ПЛАН**  
муниципального образования – Борецкое сельское  
поселение Сарасвского муниципального района Рязанской области

**ПОЛОЖЕНИЕ О ТЕРРИТОРИАЛЬНОМ ПЛАНИРОВАНИИ**

**1. Сведения о видах, назначении и наименованиях планируемых для размещения объектов местного значения поселения, их основные характеристики, их местоположение, а также характеристики зон с особыми условиями использования территорий в случае, если установление таких зон требуется в связи с размещением данных объектов.**

**1.1. Сведения о видах, назначении и наименованиях планируемых для размещения объектов местного значения, их основные характеристики.**

Сведения о видах, назначении и наименованиях планируемых для размещения объектов местного значения, их основные характеристики, их местоположение (для объектов местного значения, не являющихся линейными объектами, указываются функциональные зоны), а также характеристики зон с особыми условиями использования территорий в случае, если установление таких зон требуется в связи с размещением данных объектов представлены в таблице.

Наименование программы	Наименование объекта (мероприятия)	Наименование функциональной зоны	Требование по установлению зон с особыми условиями использования территории, характеристика зоны	Год реализации
«Комплексное развитие систем коммунальной инфраструктуры на 2014 – 2024 годы»	Транспортная инфраструктура. Строительство автомобильных дорог по с. Борец Сараевского муниципального района.	жилая зона	в соответствии с СП 42.13330.2016 «Градостроительство. Планировка и застройка городских и сельских поселений»	2019 г - 2024 г.
	Водоснабжение. На первую очередь: - строительство водопроводной сети в с. Борец; - строительство шахтных колодезь; - устройство ограждений санитарной зоны на всех водозаборных сооружениях поселения. На расчетный срок: - устройство централизованного водоснабжения во всех населенных пунктах сельского поселения; - реконструкция водозаборных сооружений и сетей с более 50% износа; - дальнейшее расширение	жилая зона	в соответствии с СП 42.13330.2016 «Градостроительство. Планировка и застройка городских и сельских поселений»	

	<p>водопроводной сети во всех населенных пунктах с центральной системой водоснабжения;</p> <p>- строительство станций обезжелезивания на всех водозаборных сооружениях сельского поселения.</p>			
	<p>Электроснабжение.</p> <p>Для обеспечения сельского поселения электроснабжением предлагается реализация следующих мероприятий:</p> <p>На первую очередь:</p> <p>- замена изношенных электрических сетей;</p> <p>- освещение улиц населенных пунктов;</p> <p>- внедрение энергосберегающих технологий для уличного освещения;</p> <p>На расчетный срок:</p> <p>- реконструкция и модернизация электрических сетей.</p>	<p>жилая зона</p>	<p>не требуется</p>	
	<p>Газоснабжение.</p> <p>На первую очередь:</p> <p>- газификация окраины улиц Новая и Набережная;</p> <p>- газификация объектов социального и культурно-бытового назначения, и административного здания.</p> <p>Мероприятия на расчетный период в зависимости от экономического развития территории сельского поселения.</p>	<p>жилая зона, общественно-деловая зона</p>	<p>в соответствии с СП 42.13330.2016 «Градостроительство. Планировка и застройка городских и сельских поселений»</p>	
	<p>Экологическая ситуация.</p> <p>Мероприятия по улучшению экологической обстановки:</p> <p>- ликвидация несанкционированных свалок и проведение работ по оценке ущерба и расчета затрат на рекультивацию;</p> <p>- устройство контейнерных площадок для сбора мусора.</p>	<p>жилая зона, зона сельскохозяйственных угодий</p>	<p>не требуется</p>	

	<p>Организация социальной инфраструктуры.</p> <p>На первую очередь:</p> <ul style="list-style-type: none"> <li>- строительство дома культуры в с. Борец;</li> <li>- капитальный ремонт и модернизация существующих лечебных учреждений в пос. Зеркальные Пруды.</li> </ul> <p>На расчетный срок:</p> <ul style="list-style-type: none"> <li>- создание центра бытового обслуживания населения в с. Борец.</li> </ul>	общественно-деловая зона	не требуется	
	<p>В целях обеспечения ритуального обслуживания населения предлагаются следующие мероприятия:</p> <p>На первую очередь:</p> <ul style="list-style-type: none"> <li>- расширение существующих кладбища в с. Борец до 1,0 га.</li> </ul> <p>На расчетный срок мероприятий не предусматривается.</p>	зона специального назначения	Санитарно-защитная зона для данного типа объектов, относимых, согласно СанПиН 2.2.1/2.1.1200-03 к IV классу опасности, составляет 100 м.	
<p>Письмо администрации муниципального образования – Борецкое сельское поселение Сараевского муниципального района Рязанской области от 09.01.2020 № 2</p>	<ul style="list-style-type: none"> <li>- строительство дома культуры в с. Борец;</li> <li>- строительство ФАП в с. Борец;</li> <li>- строительство спортивной площадки в с. Борец;</li> <li>- строительство водопроводной сети в с. Борец;</li> <li>- строительство линии электропередач в с. Борец, пос. Зеркальные Пруды</li> </ul>		не требуется	
<p>Письмо администрации муниципального образования – Борецкое сельское поселение Сараевского муниципального района Рязанской области от 25.08.2020 № 246</p>	<p>Строительство и эксплуатации репродуктора на 5020 голов свиноматок в рамках свиноводческого комплекса на 10040 голов репродуктивных свиноматок, дальнейшего производства, хранения и первичной переработки сельскохозяйственной продукции (ЗУ с КН 62:17:0010320:212)</p>	производственная зона сельскохозяйственных предприятий	Санитарно-защитная зона для данного типа объектов, относимых, согласно СанПиН 2.2.1/2.1.1200-03 к I классу опасности, составляет 1000 м.	

Письмо администрации муниципального образования – Борецкое сельское поселение Сараевского муниципального района Рязанской области от 25.08.2020 № 246	Строительство автомобильной дороги Кривское-Дмитриевка с подъездом к Шишковке в Сараевском районе Рязанской, общей протяженностью – 8,901 км (2-ая очередь) (ЗУ с КН 62:17:0000000:520)	зона транспортной инфраструктуры	Придорожная полоса
---	---	----------------------------------	--------------------

Сведения о размещении объектов местного значения отображены на карте «Карта планируемого размещения объектов местного значения поселения».

## **1.2. Характеристики зон с особыми условиями использования территорий, установление которых требуется в связи с размещением объектов местного значения.**

В соответствии со статьей 1 Градостроительного кодекса Российской Федерации, к зонам с особыми условиями использования территорий относятся: охранные, санитарно-защитные зоны, зоны охраны объектов культурного наследия (памятников истории и культуры) народов Российской Федерации (далее – объекты культурного наследия), водоохранные зоны, зоны затопления, подтопления, зоны санитарной охраны источников питьевого и хозяйственно-бытового водоснабжения, зоны охраняемых объектов, иные зоны, устанавливаемые в соответствии с законодательством Российской Федерации.

В Генеральном плане учитываются следующие основные охранные и защитные (специальные) зоны, установление которых требуется в связи с размещением объектов местного значения:

Вид зон	Нормативно-правовое основание установления зоны
Охранные зоны объектов системы газоснабжения	Федеральный закон от 31.03.1999 № 69-ФЗ «О газоснабжении в Российской Федерации»; Постановление Правительства Российской Федерации от 20.11.2000 № 878 «Об утверждении Правил охраны газораспределительных сетей»
Зоны санитарной охраны источников и водопроводов питьевого назначения	СанПиН 2.1.4.1110-02 «Зоны санитарной охраны источников водоснабжения и водопроводов питьевого назначения»
Придорожные полосы автомобильных дорог	Федеральный закон от 08.11.2007 № 257-ФЗ «Об автомобильных дорогах и о дорожной деятельности в Российской Федерации и о внесении

Вид зон	Нормативно-правовое основание установления зоны
	изменений в отдельные законодательные акты Российской Федерации»; Приказ Минтранс РФ от 13.01.2010 № 4 «Об установлении и использовании придорожных полос автомобильных дорог федерального значения».
Санитарно-защитные зоны предприятий, сооружений и иных объектов I-V классов вредности	СанПиН 2.2.1/2.1.1.1200-03 «Санитарно-защитные зоны и санитарная классификация предприятий, сооружений и иных объектов»

**2. Параметры функциональных зон, а также сведения о планируемых для размещения в них объектах федерального и регионального значения, объектов местного значения, за исключением линейных объектов.**

### **2.1. Основные характеристики функциональных зон.**

Согласно пункту 5 статьи 1 Градостроительного кодекса Российской Федерации, функциональные зоны – это зоны, для которых документами территориального планирования определены границы и функциональное назначение. Утверждение в документах территориального планирования границ функциональных зон не влечет за собой изменение правового режима земель, находящихся в границах указанных зон. При установлении территориальных зон учтены положения Градостроительного, Земельного и Водного кодексов Российской Федерации, требования специальных нормативов и правил, касающиеся зон с нормируемым режимом градостроительной деятельности.

Функциональное зонирование территории муниципального образования является одним из основных инструментов регулирования градостроительной деятельности. Зонирование устанавливает условия использования территории, обязательные для всех участников градостроительной деятельности, в части функциональной принадлежности, плотности и характера застройки, ландшафтной организации территории.

Генеральным планом на территории Борецкого сельского поселения выделены следующие функциональные зоны, для которых определены границы и площади соответствующего функционального назначения:

#### **Жилые зоны:**

- зона застройки индивидуальными жилыми домами;
- зона застройки малоэтажными жилыми домами (до 4 этажей, включая мансардный).

#### **Общественно-деловые зоны:**

- многофункциональная общественно-деловая зона;
- зона специализированной общественной застройки.

#### **Производственные зоны, зоны инженерной и транспортной инфраструктур:**

- производственная зона;
- зона инженерной инфраструктуры;

— зона транспортной инфраструктуры.

Зоны сельскохозяйственного использования:

— зона сельскохозяйственного использования;

— производственная зона сельскохозяйственных предприятий;

— зона сельскохозяйственных угодий.

Зоны рекреационного назначения:

— зона лесов.

Зоны специального назначения:

— зона кладбищ.

Границы и описание функциональных зон с указанием планируемых для размещения в них объектов федерального значения, объектов регионального значения, объектов местного значения отображены на карте «Карта функциональных зон».

Жилые зоны предназначены для застройки многоквартирными жилыми домами, жилыми домами малой и средней этажности, индивидуальными жилыми домами с приусадебными земельными участками. В жилых зонах допускается размещение отдельно стоящих, встроенных или пристроенных объектов социального и коммунально-бытового назначения, объектов здравоохранения, объектов дошкольного, начального общего и среднего общего образования, культовых зданий, стоянок автомобильного транспорта, гаражей, объектов, связанных с проживанием граждан и не оказывающих негативного воздействия на окружающую среду.

Общественно-деловые зоны предназначены для преимущественного размещения объектов управления, здравоохранения, культуры, просвещения, связи, торговли, общественного питания, бытового обслуживания, коммерческой деятельности, а также учреждений среднего профессионального и высшего образования, научно-исследовательских, административных учреждений, культовых объектов, центров деловой, финансовой и общественной активности, стоянок автомобильного транспорта и иных зданий.

Производственные зоны, зоны инженерной и транспортной инфраструктур предназначены для размещения промышленных, коммунальных и складских объектов, объектов инженерной и транспортной инфраструктур, в том числе сооружений и коммуникаций автомобильного и трубопроводного транспорта, связи, а также для установления санитарно-защитных зон таких объектов в соответствии с требованиями технических регламентов.

Зона сельскохозяйственного использования выделена для обеспечения правовых условий использования земельных участков, занятых объектами сельскохозяйственного назначения: зданиями, строениями, сооружениями, либо комплексами, используемыми для производства, хранения и первичной переработки сельскохозяйственной продукции в границах населенного пункта.

Производственная зона сельскохозяйственных предприятий предназначена для размещения животноводческих, птицеводческих и звероводческих предприятий, предприятий по хранению и переработке сельскохозяйственной продукции, ремонту, техническому обслуживанию и хранению сельскохозяйственных машин и автомобилей, по изготовлению строительных

конструкций, изделий и деталей из местных материалов, машиноиспытательные станции, ветеринарные учреждения, теплицы и парники, промышленные цеха, материальные склады, транспортные, энергетические и другие объекты, связанные с проектируемыми предприятиями, а также коммуникации, обеспечивающие внутренние и внешние связи объектов производственной зоны.

Зона сельскохозяйственных угодий. В соответствии с ч. 6 ст. 36 Градостроительного кодекса Российской Федерации на сельскохозяйственные угодья в составе земель сельскохозяйственного назначения градостроительные регламенты не устанавливаются. Сельскохозяйственные угодья – пашни, сенокосы, пастбища, залежи, земли, занятые многолетними насаждениями в составе земель сельскохозяйственного назначения имеют приоритет в использовании и подлежат особой охране.

Функциональная зона лесов определяется в целях дифференциации режима использования, охраны, защиты и воспроизводства лесов, расположенных в лесопарковых зонах, а также для сохранения мест обитания фауны и восстановления нарушенных природных ландшафтов.

Зона кладбищ – это территория, на которой размещаются здания и сооружения для проведения скорбных и траурных обрядов, культовые здания и сооружения.

## 2.2. Параметры функциональных зон.

Основными параметрами функциональных зон, на территории муниципального образования, приняты показатели, с учетом, установленных в пункте 9.8 Методических рекомендаций по разработке проектов генеральных планов поселений и городских округов, утвержденных приказом Минрегиона РФ от 26.05.2011 № 244.

Границы, характеристики и параметры функциональных зон подлежат учету при:

- 1) определении градостроительных регламентов, подготавливаемых как предложения о внесении изменений в правила землепользования и застройки – изменений, целесообразность которых следует из Генерального плана;
- 2) подготовке местных нормативов градостроительного проектирования на основании и с учетом расчетных показателей Генерального плана;
- 3) подготовке Муниципальных программ социально-экономического развития, в том числе в отношении развития муниципальной инфраструктуры, подготовке иных актов и документов, регулирующих развитие муниципального образования;
- 4) подготовке документации по планировке территории.

В Генеральном плане муниципального образования – Борецкое сельское поселение выделены следующие функциональные зоны, для которых определены границы и площади соответствующего функционального назначения:

№ п/п	Наименование зоны	Площадь, га
Жилые зоны		
1	Зона застройки индивидуальными жилыми домами	701,45
2	Зона застройки малоэтажными жилыми домами	2,83
Общественно-деловые зоны		
3	Многофункциональная общественно-деловая зона	6,53
4	Зона специализированной общественной застройки	0,64
Производственные зоны, зоны инженерной и транспортной инфраструктур		
5	Производственная зона	3,22
6	Зона инженерной инфраструктуры	0,89
7	Зона транспортной инфраструктуры	39,75
Зоны сельскохозяйственного использования		
8	Зона сельскохозяйственного использования	28,78
9	Производственная зона сельскохозяйственных предприятий	72,43
10	Зона сельскохозяйственных угодий	9385,99
Зоны рекреационного назначения		
11	Зона лесов	9350,65
Зоны специального назначения		
12	Зона кладбищ	6,84

### **2.3. Сведения о планируемых для размещения в зонах объектах федерального и регионального значения, объектах местного значения.**

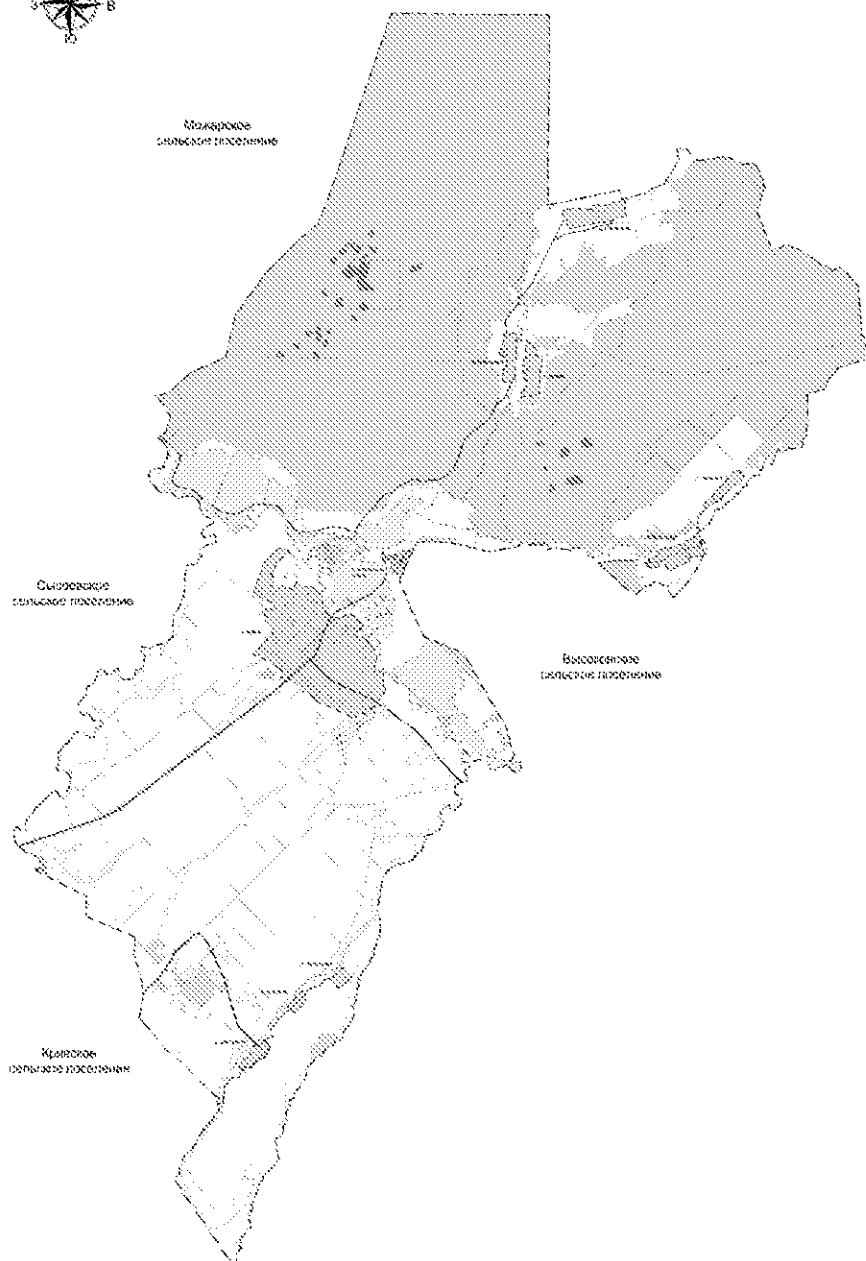
На территории Борецкого сельского поселения не планируется размещение объектов федерального и регионального значения. Перечень объектов местного значения, планируемых для размещения на территории Борецкого сельского поселения, приведен в пункте 1 настоящих положений.



ГЕНЕРАЛЬНЫЙ ПЛАН МУНИЦИПАЛЬНОГО ОБРАЗОВАНИЯ - БОРЕЦКОЕ СЕЛЬСКОЕ ПОСЕЛЕНИЕ САРАЕВСКОГО МУНИЦИПАЛЬНОГО РАЙОНА РЯЗАНСКОЙ ОБЛАСТИ

Приложение № 2 к генеральному плану муниципального образования - Борецкое сельское поселение Сараевского муниципального района Рязанской области

Карта границ населенных пунктов (в том числе границ образуемых населенных пунктов), входящих в состав поселения  
М 1:50 000



Условные обозначения

Код объекта	Наименование	Способы обозначения	
		СНП	ПНП
<b>Муниципальное образование - Борецкое сельское поселение</b>			
<b>Муниципальное образование - Борецкое сельское поселение</b>			
4000000	Границы населенных пунктов		
4000000	Границы населенных пунктов		
<b>Объекты муниципальной территории</b>			
4000001	Муниципальное образование - Борецкое сельское поселение		
4000002	Муниципальное образование - Борецкое сельское поселение		
<b>Муниципальное образование - Борецкое сельское поселение</b>			
4000003	Муниципальное образование - Борецкое сельское поселение		
4000004	Муниципальное образование - Борецкое сельское поселение		
<b>Земельные участки</b>			
7000000	Земельный участок		
7000001	Земельный участок		
7000002	Земельный участок		
7000003	Земельный участок		
7000004	Земельный участок		
7000005	Земельный участок		
7000006	Земельный участок		
7000007	Земельный участок		
7000008	Земельный участок		
7000009	Земельный участок		
7000010	Земельный участок		
<b>Площадки для размещения объектов</b>			
7000011	Площадка для размещения объектов		
7000012	Площадка для размещения объектов		
7000013	Площадка для размещения объектов		
7000014	Площадка для размещения объектов		
7000015	Площадка для размещения объектов		
7000016	Площадка для размещения объектов		
7000017	Площадка для размещения объектов		
7000018	Площадка для размещения объектов		
7000019	Площадка для размещения объектов		
7000020	Площадка для размещения объектов		

Код объекта	Наименование	Способы обозначения
7000021	Площадка для размещения объектов	
7000022	Площадка для размещения объектов	
7000023	Площадка для размещения объектов	
7000024	Площадка для размещения объектов	
7000025	Площадка для размещения объектов	
7000026	Площадка для размещения объектов	
7000027	Площадка для размещения объектов	
7000028	Площадка для размещения объектов	
7000029	Площадка для размещения объектов	
7000030	Площадка для размещения объектов	



Приложение № 4 к генеральному плану  
муниципального образования -  
Борецкое сельское поселение  
Сараевского муниципального района  
Рязанской области

**Графическое описание местоположения границ населенных  
пунктов, перечень координат характерных точек этих границ  
муниципального образования – Борецкое сельское поселение  
Сараевского муниципального района Рязанской области**

## ОПИСАНИЕ МЕСТОПОЛОЖЕНИЯ ГРАНИЦ

Граница населённого пункта д. Дмитриевка

(наименование объекта местоположение границ, которого описано (далее - объект))

## Раздел 1

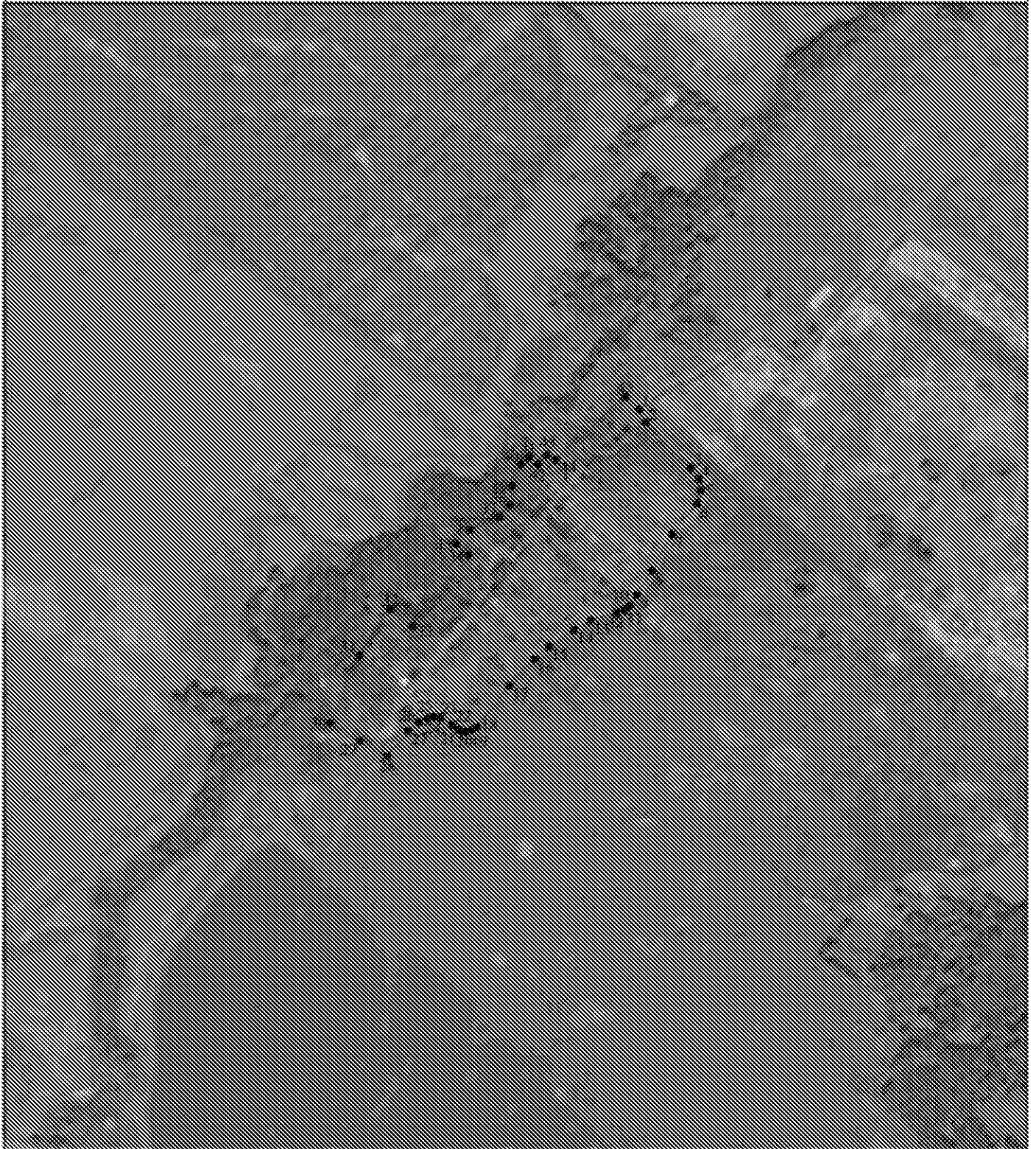
Сведения об объекте		
№ п/п	Характеристики объекта	Описание характеристик
1	2	3
1	Местоположение объекта	<i>Российская Федерация, Рязанская область, р-н Сараевский, с/п Борецкое, д Дмитриевка</i>
2	Площадь объекта $\pm$ величина погрешности определения площади (Р $\pm$ Дельта Р)	<i>177463 кв.м. <math>\pm</math> 147 кв.м.</i>
3	Иные характеристики объекта	<i>Номер зоны:</i>

## Раздел 2

Сведения о местоположении границ объекта					
1. Система координат <i>МСК-62</i>					
2. Сведения о характерных точках границ объекта					
Обозначение характерных точек границ	Координаты, м		Метод определения координат характерной точки	Средняя квадратическая погрешность положения характерной точки (Мп), м	Описание обозначения точки на местности (при наличии)
	X	Y			
1	2	3	4	5	6
1	342398,68	2226172,71	Картометрический метод	2,50	-
2	342374,88	2226185,23	Картометрический метод	2,50	-
3	342292,44	2226265,81	Картометрический метод	2,50	-
4	342272,22	2226279,52	Картометрический метод	2,50	-
5	342251,83	2226283,53	Картометрический метод	2,50	-
6	342227,64	2226276,36	Картометрический метод	2,50	-
7	342171,53	2226232,62	Картометрический метод	2,50	-
8	342105,78	2226195,92	Картометрический метод	2,50	-
9	342061,69	2226168,77	Картометрический метод	2,50	-
10	342042,56	2226155,83	Картометрический метод	2,50	-
11	342034,55	2226145,43	Картометрический метод	2,50	-
12	342029,77	2226131,22	Картометрический метод	2,50	-
13	342016,13	2226085,1	Картометрический метод	2,50	-
14	341998,27	2226054,86	Картометрический метод	2,50	-
15	341968,73	2226009,29	Картометрический метод	2,50	-
16	341945,17	2225983,7	Картометрический метод	2,50	-
17	341897,01	2225937,57	Картометрический метод	2,50	-
18	341823,6	2225878,79	Картометрический метод	2,50	-
19	341817,2	2225868,66	Картометрический метод	2,50	-
20	341815,09	2225856,14	Картометрический метод	2,50	-
21	341818,18	2225846,16	Картометрический метод	2,50	-
22	341826,2	2225834,49	Картометрический метод	2,50	-
23	341840,12	2225812,13	Картометрический метод	2,50	-
24	341842,09	2225799,75	Картометрический метод	2,50	-
25	341839,92	2225789,24	Картометрический метод	2,50	-
26	341832,78	2225773,17	Картометрический метод	2,50	-
27	341816,64	2225754,61	Картометрический метод	2,50	-
28	341770,86	2225716,5	Картометрический метод	2,50	-
29	341798	2225666,57	Картометрический метод	2,50	-
30	341830,35	2225615,38	Картометрический метод	2,50	-
31	341952,66	2225665,45	Картометрический метод	2,50	-
32	342035,86	2225721,8	Картометрический метод	2,50	-
33	342004,4	2225762,45	Картометрический метод	2,50	-
34	342133,75	2225863,67	Картометрический метод	2,50	-
35	342154,11	2225840,61	Картометрический метод	2,50	-
36	342179,98	2225866,52	Картометрический метод	2,50	-

Сведения о местоположении границ объекта					
37	342202,74	2225919,84	Картометрический метод	2,50	-
38	342224,09	2225937,62	Картометрический метод	2,50	-
39	342258,92	2225941,88	Картометрический метод	2,50	-
40	342298,51	2225959,51	Картометрический метод	2,50	-
41	342311,17	2225972,45	Картометрический метод	2,50	-
42	342299,64	2225989,6	Картометрический метод	2,50	-
43	342315,81	2226005,78	Картометрический метод	2,50	-
44	342307,59	2226021,96	Картометрический метод	2,50	-
45	342421,46	2226147,4	Картометрический метод	2,50	-
1	342398,68	2226172,71	Картометрический метод	2,50	-
3. Сведения о характерных точках части (частей) границы объекта					
Обозначение характерных точек части границы	Координаты, м		Метод определения координат характерной точки	Средняя квадратическая погрешность положения характерной точки (M), м	Описание обозначения точки на местности (при наличии)
	X	Y			
1	2	3	4	5	6
Часть № _					
-	-	-	-	-	-

План границ объекта



Используемые условные знаки и обозначения:

Масштаб 1:10000

- 1 - характерная точка контура, сведения о которой позволяют однозначно определить её на местности
- - вновь образованная часть контура, сведения о которой достаточны для определения её местоположения

## ОПИСАНИЕ МЕСТОПОЛОЖЕНИЯ ГРАНИЦ

Граница населённого пункта д. Добродушное

(наименование объекта местоположение границ, которого описано (далее - объект))

## Раздел 1

Сведения об объекте		
№ п/п	Характеристики объекта	Описание характеристик
1	2	3
1	Местоположение объекта	<i>Российская Федерация, Рязанская область, р-н Сараевский, с/п Борецкое, д Добродушное</i>
2	Площадь объекта ± величина погрешности определения площади (Р ± Дельта Р)	<i>443960кв.м. ± 233кв.м.</i>
3	Иные характеристики объекта	<i>Номер зоны:</i>

## Раздел 2

Сведения о местоположении границ объекта					
1. Система координат <i>МСК-62</i>					
2. Сведения о характерных точках границ объекта					
Обозначение характерных точек границ	Координаты, м		Метод определения координат характерной точки	Средняя квадратическая погрешность положения характерной точки (Мп), м	Описание обозначения точки на местности (при наличии)
	X	Y			
1	2	3	4	5	6
1	353164,77	2235652,14	Картометрический метод	2,50	-
2	353157,52	2235655,31	Картометрический метод	2,50	-
3	353116,51	2235689,23	Картометрический метод	2,50	-
4	353078,51	2235700,4	Картометрический метод	2,50	-
5	352993,89	2235720,2	Картометрический метод	2,50	-
6	352973,92	2235717,19	Картометрический метод	2,50	-
7	352956,6	2235699,78	Картометрический метод	2,50	-
8	352954,75	2235699,1	Картометрический метод	2,50	-
9	352944,94	2235681,83	Картометрический метод	2,50	-
10	352934,53	2235663,67	Картометрический метод	2,50	-
11	352938,25	2235643,8	Картометрический метод	2,50	-
12	352943,72	2235617,37	Картометрический метод	2,50	-
13	352935,06	2235597,69	Картометрический метод	2,50	-
14	352939,21	2235553,84	Картометрический метод	2,50	-
15	352931,07	2235506,26	Картометрический метод	2,50	-
16	352921,65	2235473,96	Картометрический метод	2,50	-
17	352911,67	2235439,21	Картометрический метод	2,50	-
18	352883,47	2235376,19	Картометрический метод	2,50	-
19	352822,76	2235409,94	Картометрический метод	2,50	-
20	352809,87	2235367,26	Картометрический метод	2,50	-
21	352781,95	2235303,3	Картометрический метод	2,50	-
22	352683,21	2235097,92	Картометрический метод	2,50	-
23	352645,66	2235018,55	Картометрический метод	2,50	-
24	352637,7	2234950,04	Картометрический метод	2,50	-
25	352646,65	2234941,73	Картометрический метод	2,50	-
26	352671,55	2234921,94	Картометрический метод	2,50	-
27	352703,8	2234905,33	Картометрический метод	2,50	-
28	352726,15	2234892,88	Картометрический метод	2,50	-
29	352747,23	2234882,66	Картометрический метод	2,50	-
30	352792,57	2234862,86	Картометрический метод	2,50	-
31	352865,81	2234837,37	Картометрический метод	2,50	-
32	352850,46	2234817,92	Картометрический метод	2,50	-
33	352832,68	2234795,22	Картометрический метод	2,50	-
34	352820,35	2234776,01	Картометрический метод	2,50	-
35	352816,58	2234763,21	Картометрический метод	2,50	-
36	352813,08	2234738,17	Картометрический метод	2,50	-

Сведения о местоположении границ объекта					
37	352811,97	2234726,2	Картометрический метод	2,50	-
38	352799,76	2234725,4	Картометрический метод	2,50	-
39	352768,62	2234727,48	Картометрический метод	2,50	-
40	352717,45	2234734,5	Картометрический метод	2,50	-
41	352705,32	2234673,51	Картометрический метод	2,50	-
42	352684,8	2234575,81	Картометрический метод	2,50	-
43	352708,19	2234505,25	Картометрический метод	2,50	-
44	352739,41	2234454,15	Картометрический метод	2,50	-
45	352785,39	2234472,67	Картометрический метод	2,50	-
46	352780,28	2234493,27	Картометрический метод	2,50	-
47	352786,03	2234537,01	Картометрический метод	2,50	-
48	352874,47	2234521,96	Картометрический метод	2,50	-
49	352893,07	2234584,12	Картометрический метод	2,50	-
50	352923,4	2234644,14	Картометрический метод	2,50	-
51	352977,69	2234750,15	Картометрический метод	2,50	-
52	353018,98	2234723,75	Картометрический метод	2,50	-
53	353029,23	2234718,04	Картометрический метод	2,50	-
54	353041,84	2234716,32	Картометрический метод	2,50	-
55	353082	2234741,79	Картометрический метод	2,50	-
56	353082,57	2234774,89	Картометрический метод	2,50	-
57	353085,07	2234786,85	Картометрический метод	2,50	-
58	353088,45	2234795,61	Картометрический метод	2,50	-
59	353093,96	2234807,14	Картометрический метод	2,50	-
60	353110,68	2234833,06	Картометрический метод	2,50	-
61	353131,12	2234877,3	Картометрический метод	2,50	-
62	353131,12	2234890,75	Картометрический метод	2,50	-
63	353125,27	2234900,11	Картометрический метод	2,50	-
64	353110,41	2234907,52	Картометрический метод	2,50	-
65	353097,57	2234912,96	Картометрический метод	2,50	-
66	353092,48	2234917,67	Картометрический метод	2,50	-
67	353089,56	2234925,86	Картометрический метод	2,50	-
68	353089,4	2234933,79	Картометрический метод	2,50	-
69	353090,73	2234939,9	Картометрический метод	2,50	-
70	353095,56	2234950,81	Картометрический метод	2,50	-
71	353101,26	2234959,11	Картометрический метод	2,50	-
72	353119,38	2234988,35	Картометрический метод	2,50	-
73	353149,24	2235063,24	Картометрический метод	2,50	-
74	353154,21	2235080,49	Картометрический метод	2,50	-
75	353160,94	2235096,59	Картометрический метод	2,50	-
76	353169,56	2235113,59	Картометрический метод	2,50	-
77	353182,59	2235133,7	Картометрический метод	2,50	-
78	353200,75	2235164,45	Картометрический метод	2,50	-
79	353201,62	2235172,21	Картометрический метод	2,50	-

Сведения о местоположении границ объекта					
80	353200,9	2235180,73	Картометрический метод	2,50	-
81	353193,11	2235192,54	Картометрический метод	2,50	-
82	353189,65	2235200,28	Картометрический метод	2,50	-
83	353188,4	2235229,37	Картометрический метод	2,50	-
84	353188,4	2235238,79	Картометрический метод	2,50	-
85	353190,79	2235251,04	Картометрический метод	2,50	-
86	353193,07	2235258,48	Картометрический метод	2,50	-
87	353197,21	2235265,08	Картометрический метод	2,50	-
88	353203,06	2235271,52	Картометрический метод	2,50	-
89	353215,18	2235278,82	Картометрический метод	2,50	-
90	353240,94	2235293,44	Картометрический метод	2,50	-
91	353252,64	2235303,98	Картометрический метод	2,50	-
92	353256,74	2235316,26	Картометрический метод	2,50	-
93	353262,21	2235329,23	Картометрический метод	2,50	-
94	353268,44	2235339,08	Картометрический метод	2,50	-
95	353283,67	2235360,14	Картометрический метод	2,50	-
96	353298,87	2235392,32	Картометрический метод	2,50	-
97	353317,75	2235431,55	Картометрический метод	2,50	-
98	353299,86	2235482,63	Картометрический метод	2,50	-
99	353348,92	2235486,31	Картометрический метод	2,50	-
100	353382,01	2235572,51	Картометрический метод	2,50	-
101	353377,28	2235601,49	Картометрический метод	2,50	-
102	353353,2	2235623,61	Картометрический метод	2,50	-
103	353320,81	2235638,3	Картометрический метод	2,50	-
104	353164,75	2235652,09	Картометрический метод	2,50	-
1	353164,77	2235652,14	Картометрический метод	2,50	-

## 3. Сведения о характерных точках части (частей) границы объекта

Обозначение характерных точек части границы	Координаты, м		Метод определения координат характерной точки	Средняя квадратическая погрешность положения характерной точки (Мп), м	Описание обозначения точки на местности (при наличии)
	X	Y			
1	2	3	4	5	6
Часть № -					
-	-	-	-	-	-

План границ объекта



Используемые условные знаки и обозначения:

Масштаб 1:10000

- 1 - характерная точка контура, сведения о которой позволяют однозначно определить её на местности
- - вновь образованная часть контура, сведения о которой достаточны для определения её местоположения

## ОПИСАНИЕ МЕСТОПОЛОЖЕНИЯ ГРАНИЦ

Граница населённого пункта д. Дубовка

(наименование объекта местоположение границ, которого описано (далее - объект))

## Раздел 1

Сведения об объекте		
№ п/п	Характеристики объекта	Описание характеристик
1	2	3
1	Местоположение объекта	<i>Российская Федерация, Рязанская область, р-н Сараевский, с/п Борецкое, д Дубовка</i>
2	Площадь объекта $\pm$ величина погрешности определения площади (Р $\pm$ Дельта Р)	<i>368693кв.м. <math>\pm</math> 213кв.м.</i>
3	Иные характеристики объекта	<i>Номер зоны:</i>

12  
Раздел 2

Сведения о местоположении границ объекта					
1. Система координат <i>МСК-62</i>					
2. Сведения о характерных точках границ объекта					
Обозначение характерных точек границ	Координаты, м		Метод определения координат характерной точки	Средняя квадратическая погрешность положения характерной точки (M <sub>t</sub> ), м	Описание обозначения точки на местности (при наличии)
	X	Y			
1	2	3	4	5	6
1	356399,77	2231756,69	Картометрический метод	2,50	-
2	356518,52	2231752,71	Картометрический метод	2,50	-
3	356523,08	2231810,65	Картометрический метод	2,50	-
4	356569,69	2231808,38	Картометрический метод	2,50	-
5	356569,69	2231834,51	Картометрический метод	2,50	-
6	356710,85	2231841,92	Картометрический метод	2,50	-
7	356772,24	2231849,31	Картометрический метод	2,50	-
8	356775,35	2231791,37	Картометрический метод	2,50	-
9	356885,21	2231787,94	Картометрический метод	2,50	-
10	356875,07	2231857,83	Картометрический метод	2,50	-
11	356902,91	2231861,8	Картометрический метод	2,50	-
12	356913,7	2231811,25	Картометрический метод	2,50	-
13	356933,35	2231807,88	Картометрический метод	2,50	-
14	356937,61	2231784,46	Картометрический метод	2,50	-
15	356986,26	2231787,38	Картометрический метод	2,50	-
16	356977,75	2231845,32	Картометрический метод	2,50	-
17	357021,51	2231848,73	Картометрический метод	2,50	-
18	357018,66	2231874,86	Картометрический метод	2,50	-
19	357073,78	2231879,41	Картометрический метод	2,50	-
20	357076,63	2231777,16	Картометрический метод	2,50	-
21	357088,94	2231776,65	Картометрический метод	2,50	-
22	357113,37	2231778,35	Картометрический метод	2,50	-
23	357169,63	2231783,47	Картометрический метод	2,50	-
24	357239,9	2231802,99	Картометрический метод	2,50	-
25	357237,85	2231835,01	Картометрический метод	2,50	-
26	357284,61	2231834,5	Картометрический метод	2,50	-
27	357589,78	2231840,05	Картометрический метод	2,50	-
28	357589,78	2231989,79	Картометрический метод	2,50	-
29	357520,59	2232009,17	Картометрический метод	2,50	-
30	357477,23	2232013,22	Картометрический метод	2,50	-
31	357476,87	2232086,59	Картометрический метод	2,50	-
32	357289,66	2232090,6	Картометрический метод	2,50	-
33	357297,11	2232132,92	Картометрический метод	2,50	-
34	357284,12	2232194,28	Картометрический метод	2,50	-
35	357181,17	2232188,7	Картометрический метод	2,50	-
36	357072,38	2232182,19	Картометрический метод	2,50	-

Сведения о местоположении границ объекта					
37	357002,59	2232170,1	Картометрический метод	2,50	-
38	356989,6	2232159,88	Картометрический метод	2,50	-
39	356899,91	2232157,18	Картометрический метод	2,50	-
40	356705,53	2232153,46	Картометрический метод	2,50	-
41	356588,34	2232144,16	Картометрический метод	2,50	-
42	356472,1	2232150,67	Картометрический метод	2,50	-
43	356452,57	2232082,81	Картометрический метод	2,50	-
44	356437,03	2232007,19	Картометрический метод	2,50	-
45	356421,53	2231929,14	Картометрический метод	2,50	-
46	356415,34	2231898,79	Картометрический метод	2,50	-
47	356418,46	2231875,25	Картометрический метод	2,50	-
48	356414,73	2231861	Картометрический метод	2,50	-
49	356406,03	2231819,5	Картометрический метод	2,50	-
50	356400,49	2231766,23	Картометрический метод	2,50	-
I	356399,77	2231756,69	Картометрический метод	2,50	-
3. Сведения о характерных точках части (частей) границы объекта					
Обозначение характерных точек части границы	Координаты, м		Метод определения координат характерной точки	Средняя квадратическая погрешность положения характерной точки (M <sub>t</sub> ), м	Описание обозначения точки на местности (при наличии)
	X	Y			
1	2	3	4	5	6
Часть № _____					
-	-	-	-	-	-

План границ объекта



Используемые условные знаки и обозначения:

Масштаб 1:10000

- 1 - характерная точка контура, сведения о которой позволяют однозначно определить её на местности
- - вновь образованная часть контура, сведения о которой достаточны для определения её местоположения

## ОПИСАНИЕ МЕСТОПОЛОЖЕНИЯ ГРАНИЦ

*Граница населённого пункта д. Которовка*

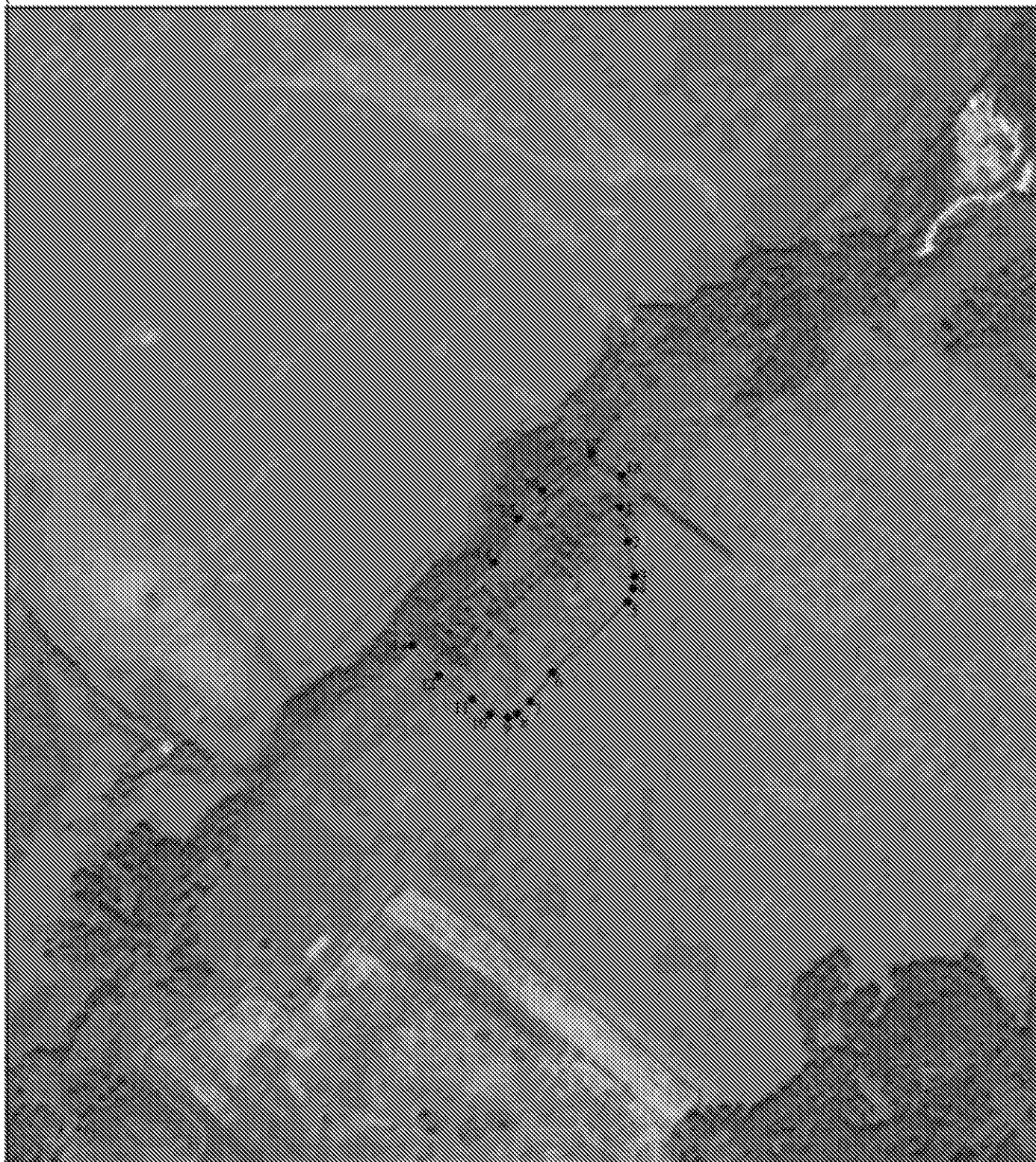
(наименование объекта местоположение границ, которого описано (далее - объект))

## Раздел 1

Сведения об объекте		
№ п/п	Характеристики объекта	Описание характеристик
1	2	3
1	Местоположение объекта	<i>Российская Федерация, Рязанская область, р-н Сараевский, с/п Борецкое, д Которовка</i>
2	Площадь объекта ± величина погрешности определения площади (Р ± Дельта Р)	<i>96879кв.м. ± 109кв.м.</i>
3	Иные характеристики объекта	<i>Номер зоны:</i>



План границ объекта



Используемые условные знаки и обозначения:

Масштаб 1:10000

- 1 - характерная точка контура, сведения о которой позволяют однозначно определить её на местности
- - вновь образованная часть контура, сведения о которой достаточны для определения её местоположения

## ОПИСАНИЕ МЕСТОПОЛОЖЕНИЯ ГРАНИЦ

Граница населённого пункта д. Красивка

(наименование объекта местоположение границ, которого описано (далее - объект))

## Раздел 1

Сведения об объекте		
№ п/п	Характеристики объекта	Описание характеристик
1	2	3
1	Местоположение объекта	<i>Российская Федерация, Рязанская область, р-н Сараевский, с/п Борецкое, д Красивка</i>
2	Площадь объекта ± величина погрешности определения площади (Р ± Дельта Р)	<i>204895кв.м. ± 158кв.м.</i>
3	Иные характеристики объекта	<i>Номер зоны:</i>

19  
Раздел 2

Сведения о местоположении границ объекта					
1. Система координат <i>МСК-62</i>					
2. Сведения о характерных точках границ объекта					
Обозначение характерных точек границ	Координаты, м		Метод определения координат характерной точки	Средняя квадратическая погрешность положения характерной точки (М), м	Описание обозначения точки на местности (при наличии)
	X	Y			
1	2	3	4	5	6
1	354509,36	2236373,18	<i>Картометрический метод</i>	2,50	-
2	354475,23	2236340,91	<i>Картометрический метод</i>	2,50	-
3	354401,35	2236278,23	<i>Картометрический метод</i>	2,50	-
4	354242,33	2236137,22	<i>Картометрический метод</i>	2,50	-
5	354182,99	2236082,38	<i>Картометрический метод</i>	2,50	-
6	354159,48	2236100,29	<i>Картометрический метод</i>	2,50	-
7	354097,9	2236044,33	<i>Картометрический метод</i>	2,50	-
8	354123,66	2236016,35	<i>Картометрический метод</i>	2,50	-
9	354115,71	2235967,29	<i>Картометрический метод</i>	2,50	-
10	354069,91	2235897,72	<i>Картометрический метод</i>	2,50	-
11	354041,95	2235845,12	<i>Картометрический метод</i>	2,50	-
12	353961,22	2235756,81	<i>Картометрический метод</i>	2,50	-
13	354018,01	2235711,9	<i>Картометрический метод</i>	2,50	-
14	354040,73	2235709,8	<i>Картометрический метод</i>	2,50	-
15	354074,32	2235728,83	<i>Картометрический метод</i>	2,50	-
16	354116,01	2235764,82	<i>Картометрический метод</i>	2,50	-
17	354175,57	2235823,01	<i>Картометрический метод</i>	2,50	-
18	354178,76	2235825,62	<i>Картометрический метод</i>	2,50	-
19	354211,31	2235868,02	<i>Картометрический метод</i>	2,50	-
20	354287,05	2235935,88	<i>Картометрический метод</i>	2,50	-
21	354531,13	2236151,87	<i>Картометрический метод</i>	2,50	-
22	354704,3	2236284,85	<i>Картометрический метод</i>	2,50	-
23	354814,44	2236386,71	<i>Картометрический метод</i>	2,50	-
24	354806,94	2236404,57	<i>Картометрический метод</i>	2,50	-
25	354784,95	2236427,42	<i>Картометрический метод</i>	2,50	-
26	354767,77	2236449,38	<i>Картометрический метод</i>	2,50	-
27	354809,03	2236469,38	<i>Картометрический метод</i>	2,50	-
28	354801,97	2236489,32	<i>Картометрический метод</i>	2,50	-
29	354803,9	2236497,37	<i>Картометрический метод</i>	2,50	-
30	354794,94	2236506,32	<i>Картометрический метод</i>	2,50	-
31	354684,46	2236598,61	<i>Картометрический метод</i>	2,50	-
32	354570,74	2236524,18	<i>Картометрический метод</i>	2,50	-
33	354467,29	2236460,98	<i>Картометрический метод</i>	2,50	-
1	354509,36	2236373,18	<i>Картометрический метод</i>	2,50	-

3. Сведения о характерных точках части (частей) границы объекта					
Обозначение характерных точек части границы	Координаты, м		Метод определения координат характерной точки	Средняя квадратическая погрешность положения характерной точки (M), м	Описание обозначения точки на местности (при наличии)
	X	Y			
1	2		3	4	5
Часть № _					
-	-		-	-	-

План границ объекта



Используемые условные знаки и обозначения:

Масштаб 1:10000

- 1 - характерная точка контура, сведения о которой позволяют однозначно определить её на местности
- - вновь образованная часть контура, сведения о которой достаточны для определения её местоположения

## ОПИСАНИЕ МЕСТОПОЛОЖЕНИЯ ГРАНИЦ

Граница населённого пункта д. Нестеровка

(наименование объекта местоположение границ, которого описано (далее - объект))

## Раздел 1

Сведения об объекте		
№ п/п	Характеристики объекта	Описание характеристик
1	2	3
1	Местоположение объекта	<i>Российская Федерация, Рязанская область, р-н Сараевский, с/п Борецкое, д Нестеровка</i>
2	Площадь объекта ± величина погрешности определения площади (Р ± Дельта Р)	<i>123221кв.м. ± 123кв.м.</i>
3	Иные характеристики объекта	<i>Номер зоны:</i>



## План границ объекта



Используемые условные знаки и обозначения:

Масштаб 1:10000

- 1 - характерная точка контура, сведения о которой позволяют однозначно определить её на местности
- - вновь обрабатываемая часть контура, сведения о которой достаточны для определения её местоположения

## ОПИСАНИЕ МЕСТОПОЛОЖЕНИЯ ГРАНИЦ

*Граница населённого пункта д. Николаевка*

(наименование объекта местоположение границ, которого описано (далее - объект))

## Раздел 1

Сведения об объекте		
№ п/п	Характеристики объекта	Описание характеристик
1	2	3
1	Местоположение объекта	<i>Российская Федерация, Рязанская область, р-н Сараевский, с/п Борецкое, д Николаевка</i>
2	Площадь объекта ± величина погрешности определения площади (Р ± Дельта Р)	<i>267470кв.м. ± 181кв.м.</i>
3	Иные характеристики объекта	<i>Номер зоны:</i>

26  
Раздел 2

Сведения о местоположении границ объекта					
1. Система координат <i>МСК-62</i>					
2. Сведения о характерных точках границ объекта					
Обозначение характерных точек границ	Координаты, м		Метод определения координат характерной точки	Средняя квадратическая погрешность положения характерной точки (M <sub>t</sub> ), м	Описание обозначения точки на местности (при наличии)
	X	Y			
1	2	3	4	5	6
1	357423,54	2231629,62	Картометрический метод	2,50	-
2	357407,96	2231631,59	Картометрический метод	2,50	-
3	357394,25	2231628,34	Картометрический метод	2,50	-
4	357381,26	2231625,35	Картометрический метод	2,50	-
5	357366,02	2231624,6	Картометрический метод	2,50	-
6	357337,57	2231626,35	Картометрический метод	2,50	-
7	357320,85	2231628,59	Картометрический метод	2,50	-
8	357292,82	2231625,83	Картометрический метод	2,50	-
9	357278,88	2231622,83	Картометрический метод	2,50	-
10	357240,26	2231637,53	Картометрический метод	2,50	-
11	357216,3	2231623,69	Картометрический метод	2,50	-
12	357196,07	2231615,71	Картометрический метод	2,50	-
13	357172,12	2231614,64	Картометрический метод	2,50	-
14	357149,76	2231605,59	Картометрический метод	2,50	-
15	357130,59	2231599,2	Картометрический метод	2,50	-
16	357118,35	2231597,07	Картометрический метод	2,50	-
17	357092,79	2231600,8	Картометрический метод	2,50	-
18	357078,95	2231605,59	Картометрический метод	2,50	-
19	357056,59	2231611,98	Картометрический метод	2,50	-
20	356995,9	2231611,45	Картометрический метод	2,50	-
21	356965,37	2231600,14	Картометрический метод	2,50	-
22	356950,32	2231600,13	Картометрический метод	2,50	-
23	356904,13	2231600,13	Картометрический метод	2,50	-
24	356886,43	2231602,87	Картометрический метод	2,50	-
25	356876,17	2231613,6	Картометрический метод	2,50	-
26	356844,98	2231614,85	Картометрический метод	2,50	-
27	356813,91	2231609,36	Картометрический метод	2,50	-
28	356795,71	2231608,12	Картометрический метод	2,50	-
29	356782,23	2231601,13	Картометрический метод	2,50	-
30	356777,74	2231591,4	Картометрический метод	2,50	-
31	356775,73	2231578,18	Картометрический метод	2,50	-
32	356772,5	2231566,95	Картометрический метод	2,50	-
33	356759,24	2231563,46	Картометрический метод	2,50	-
34	356740,64	2231545,97	Картометрический метод	2,50	-
35	356734,25	2231505,5	Картометрический метод	2,50	-
36	356738,88	2231491,37	Картометрический метод	2,50	-

Сведения о местоположении границ объекта					
37	356733,37	2231478,4	Картометрический метод	2,50	-
38	356731,4	2231462,43	Картометрический метод	2,50	-
39	356734,63	2231416,53	Картометрический метод	2,50	-
40	356742,87	2231372,19	Картометрический метод	2,50	-
41	356749,02	2231321,84	Картометрический метод	2,50	-
42	356766,84	2231322,88	Картометрический метод	2,50	-
43	356764,03	2231346,72	Картометрический метод	2,50	-
44	356793,74	2231356,54	Картометрический метод	2,50	-
45	356795,14	2231337,84	Картометрический метод	2,50	-
46	356866,67	2231341,58	Картометрический метод	2,50	-
47	356869,03	2231334,1	Картометрический метод	2,50	-
48	356880,24	2231333,63	Картометрический метод	2,50	-
49	356884,45	2231318,67	Картометрический метод	2,50	-
50	356918,85	2231319,71	Картометрический метод	2,50	-
51	356912,72	2231370,01	Картометрический метод	2,50	-
52	356958,37	2231372,14	Картометрический метод	2,50	-
53	356980,46	2231340,47	Картометрический метод	2,50	-
54	357000,43	2231342,6	Картометрический метод	2,50	-
55	356999,74	2231371,49	Картометрический метод	2,50	-
56	357046,05	2231375,69	Картометрический метод	2,50	-
57	357071,1	2231375,87	Картометрический метод	2,50	-
58	357086,47	2231398,5	Картометрический метод	2,50	-
59	357098,92	2231440,55	Картометрический метод	2,50	-
60	357261,15	2231437,62	Картометрический метод	2,50	-
61	357272,12	2231388,79	Картометрический метод	2,50	-
62	357296,88	2231343,45	Картометрический метод	2,50	-
63	357325,41	2231265,86	Картометрический метод	2,50	-
64	357363,74	2231272,87	Картометрический метод	2,50	-
65	357355,2	2231356,75	Картометрический метод	2,50	-
66	357388,45	2231367,09	Картометрический метод	2,50	-
67	357405,08	2231288,56	Картометрический метод	2,50	-
68	357452,2	2231299,74	Картометрический метод	2,50	-
69	357437,83	2231383,06	Картометрический метод	2,50	-
70	357535,75	2231387,44	Картометрический метод	2,50	-
71	357535,64	2231343,14	Картометрический метод	2,50	-
72	357566,94	2231342,9	Картометрический метод	2,50	-
73	357566,45	2231366,98	Картометрический метод	2,50	-
74	357610,06	2231365,85	Картометрический метод	2,50	-
75	357680,75	2231363,77	Картометрический метод	2,50	-
76	357679,91	2231396,55	Картометрический метод	2,50	-
77	357748,79	2231392,45	Картометрический метод	2,50	-
78	357748,79	2231372,78	Картометрический метод	2,50	-
79	357791,41	2231371,96	Картометрический метод	2,50	-

Сведения о местоположении границ объекта					
80	357791,41	2231388,35	Картометрический метод	2,50	-
81	357782,06	2231422,32	Картометрический метод	2,50	-
82	357780,7	2231474,12	Картометрический метод	2,50	-
83	357785,18	2231549,99	Картометрический метод	2,50	-
84	357784,04	2231590,15	Картометрический метод	2,50	-
85	357782,56	2231613,2	Картометрический метод	2,50	-
86	357780,32	2231640,35	Картометрический метод	2,50	-
87	357701,3	2231650,34	Картометрический метод	2,50	-
88	357640,03	2231651,35	Картометрический метод	2,50	-
89	357629,81	2231656,47	Картометрический метод	2,50	-
90	357621,76	2231660,49	Картометрический метод	2,50	-
91	357609,03	2231661	Картометрический метод	2,50	-
92	357581,03	2231663,35	Картометрический метод	2,50	-
1	357423,54	2231629,62	Картометрический метод	2,50	-
3. Сведения о характерных точках части (частей) границы объекта					
Обозначение характерных точек части границы	Координаты, м		Метод определения координат характерной точки	Средняя квадратическая погрешность положения характерной точки (M <sub>t</sub> ), м	Описание обозначения точки на местности (при наличии)
	X	Y			
1	2	3	4	5	6
Часть № -					
-	-	-	-	-	-

## План границ объекта



Используемые условные знаки и обозначения:

Масштаб 1:10000

- I - характерная точка контура, сведения о которой позволяют однозначно определить её на местности
- - вновь образованная часть контура, сведения о которой достаточны для определения её местоположения

## ОПИСАНИЕ МЕСТОПОЛОЖЕНИЯ ГРАНИЦ

*Граница населённого пункта д. Пчелиновка*

(наименование объекта местоположение границ, которого описано (далее - объект))

## Раздел 1

Сведения об объекте		
№ п/п	Характеристики объекта	Описание характеристик
1	2	3
1	Местоположение объекта	<i>Российская Федерация, Рязанская область, р-н Сараевский, с/п Борецкое, д Пчелиновка</i>
2	Площадь объекта ± величина погрешности определения площади (Р ± Дельта Р)	<i>494031 кв.м. ± 246 кв.м.</i>
3	Иные характеристики объекта	<i>Номер зоны:</i>

31  
Раздел 2

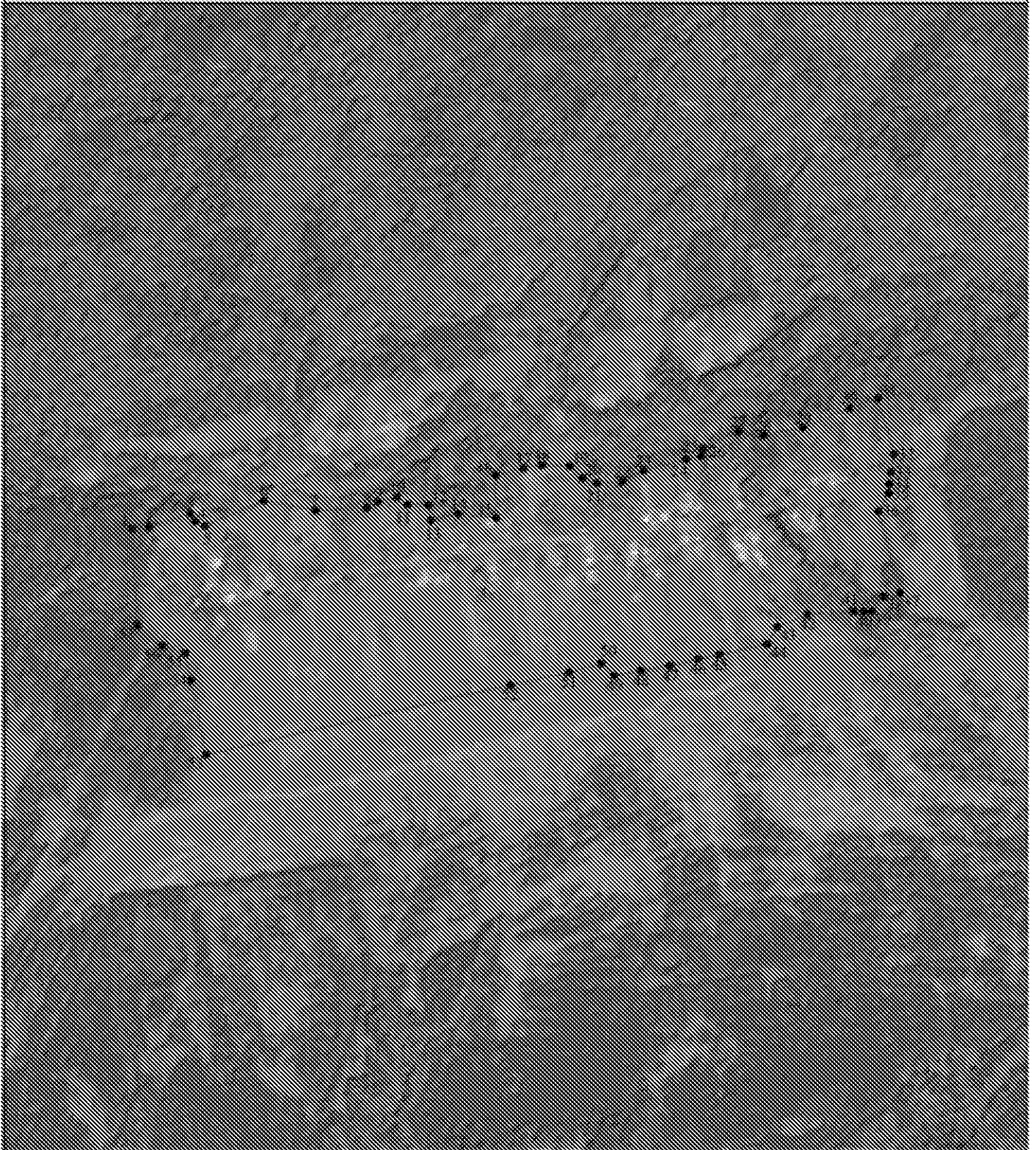
Сведения о местоположении границ объекта					
1. Система координат <i>МСК-62</i>					
2. Сведения о характерных точках границ объекта					
Обозначение характерных точек границ	Координаты, м		Метод определения координат характерной точки	Средняя квадратическая погрешность положения характерной точки (M <sub>t</sub> ), м	Описание обозначения точки на местности (при наличии)
	X	Y			
1	2	3	4	5	6
1	360459,59	2232640,85	Картометрический метод	2,50	-
2	360461,37	2232672,76	Картометрический метод	2,50	-
3	360487,05	2232747,33	Картометрический метод	2,50	-
4	360473,07	2232756,29	Картометрический метод	2,50	-
5	360464,41	2232773,61	Картометрический метод	2,50	-
6	360510,4	2232878,92	Картометрический метод	2,50	-
7	360492,58	2232972,41	Картометрический метод	2,50	-
8	360496,74	2233066,11	Картометрический метод	2,50	-
9	360507,4	2233086,52	Картометрический метод	2,50	-
10	360517,19	2233120,7	Картометрический метод	2,50	-
11	360503,6	2233139,68	Картометрический метод	2,50	-
12	360503,02	2233177,38	Картометрический метод	2,50	-
13	360474,24	2233182,64	Картометрический метод	2,50	-
14	360485,64	2233232,16	Картометрический метод	2,50	-
15	360479,46	2233300,27	Картометрический метод	2,50	-
16	360556,65	2233299,06	Картометрический метод	2,50	-
17	360569,41	2233348,88	Картометрический метод	2,50	-
18	360574,75	2233382,35	Картометрический метод	2,50	-
19	360572,56	2233432,39	Картометрический метод	2,50	-
20	360550,94	2233455,25	Картометрический метод	2,50	-
21	360542,03	2233481,69	Картометрический метод	2,50	-
22	360544,61	2233528,38	Картометрический метод	2,50	-
23	360564,96	2233566,13	Картометрический метод	2,50	-
24	360584,54	2233643,85	Картометрический метод	2,50	-
25	360591,55	2233670,73	Картометрический метод	2,50	-
26	360604,06	2233674,04	Картометрический метод	2,50	-
27	360633,84	2233738,44	Картометрический метод	2,50	-
28	360627,76	2233782,79	Картометрический метод	2,50	-
29	360641,13	2233853,87	Картометрический метод	2,50	-
30	360676,99	2233938,31	Картометрический метод	2,50	-
31	360694,5	2233989,98	Картометрический метод	2,50	-
32	360594,33	2234019,24	Картометрический метод	2,50	-
33	360561,81	2234013,39	Картометрический метод	2,50	-
34	360540,5	2234011,07	Картометрический метод	2,50	-
35	360522,88	2234009,86	Картометрический метод	2,50	-
36	360491,04	2233990,67	Картометрический метод	2,50	-

Сведения о местоположении границ объекта					
37	360342,39	2234030,41	Картометрический метод	2,50	-
38	360336,36	2234000,74	Картометрический метод	2,50	-
39	360309,61	2233978,87	Картометрический метод	2,50	-
40	360308,4	2233964,9	Картометрический метод	2,50	-
41	360309,61	2233946,06	Картометрический метод	2,50	-
42	360303,83	2233862,4	Картометрический метод	2,50	-
43	360280,74	2233807,47	Картометрический метод	2,50	-
44	360250,05	2233790,51	Картометрический метод	2,50	-
45	360230,42	2233704,04	Картометрический метод	2,50	-
46	360222,53	2233665,47	Картометрический метод	2,50	-
47	360209,96	2233614,63	Картометрический метод	2,50	-
48	360201,49	2233561,45	Картометрический метод	2,50	-
49	360192,54	2233513,8	Картометрический метод	2,50	-
50	360214,64	2233490,16	Картометрический метод	2,50	-
51	360198,61	2233431,18	Картометрический метод	2,50	-
52	360176,12	2233325,47	Картометрический метод	2,50	-
53	360049,33	2232775,78	Картометрический метод	2,50	-
54	360184,03	2232748,61	Картометрический метод	2,50	-
55	360233,41	2232738,38	Картометрический метод	2,50	-
56	360246,82	2232697,26	Картометрический метод	2,50	-
57	360284,12	2232651,38	Картометрический метод	2,50	-
1	360459,59	2232640,85	Картометрический метод	2,50	-

## 3. Сведения о характерных точках части (частей) границы объекта

Обозначение характерных точек части границы	Координаты, м		Метод определения координат характерной точки	Средняя квадратическая погрешность положения характерной точки (M <sub>t</sub> ), м	Описание обозначения точки на местности (при наличии)
	X	Y			
1	2	3	4	5	6
Часть № -					
-	-	-	-	-	-

План границ объекта



Используемые условные знаки и обозначения:

Масштаб 1:10000

- 1 - характерная точка контура, сведения о которой позволяют однозначно определить её на местности
- - звено образованная часть контура, сведения о которой достаточны для определения её местоположения

## ОПИСАНИЕ МЕСТОПОЛОЖЕНИЯ ГРАНИЦ

п. Зеркальные Пруды

(наименование объекта местоположение границ, которого описано (далее - объект))

## Раздел 1

Сведения об объекте		
№ п/п	Характеристики объекта	Описание характеристик
1	2	3
1	Местоположение объекта	<i>Российская Федерация, Рязанская область, р-н Сараевский, с/п Борецкое, п Зеркальные Пруды</i>
2	Площадь объекта ± величина погрешности определения площади (Р ± Дельта Р)	<i>169725кв.м. ± 144кв.м.</i>
3	Иные характеристики объекта	-

## Раздел 2

Сведения о местоположении границ объекта					
1. Система координат <i>МСК-62</i>					
2. Сведения о характерных точках границ объекта					
Обозначение характерных точек границ	Координаты, м		Метод определения координат характерной точки	Средняя квадратическая погрешность положения характерной точки (M <sub>t</sub> ), м	Описание обозначения точки на местности (при наличии)
	X	Y			
1	2	3	4	5	6
1	353008,02	2228796,35	Картометрический метод	2,50	-
2	352978,37	2228831,26	Картометрический метод	2,50	-
3	352923,24	2228941,58	Картометрический метод	2,50	-
4	352975,27	2228970,29	Картометрический метод	2,50	-
5	352958,07	2229015,87	Картометрический метод	2,50	-
6	352961,44	2229016,66	Картометрический метод	2,50	-
7	352961,25	2229017,46	Картометрический метод	2,50	-
8	352962,63	2229017,79	Картометрический метод	2,50	-
9	352962,81	2229017,05	Картометрический метод	2,50	-
10	352967,17	2229018	Картометрический метод	2,50	-
11	352966,97	2229018,83	Картометрический метод	2,50	-
12	352968,13	2229019,11	Картометрический метод	2,50	-
13	352968,33	2229018,3	Картометрический метод	2,50	-
14	352972,77	2229019,38	Картометрический метод	2,50	-
15	352972,58	2229020,17	Картометрический метод	2,50	-
16	352973,9	2229020,49	Картометрический метод	2,50	-
17	352974,08	2229019,72	Картометрический метод	2,50	-
18	352978,56	2229020,75	Картометрический метод	2,50	-
19	352978,37	2229021,55	Картометрический метод	2,50	-
20	352979,33	2229021,78	Картометрический метод	2,50	-
21	352979,53	2229020,93	Картометрический метод	2,50	-
22	352984,12	2229021,98	Картометрический метод	2,50	-
23	352983,91	2229022,88	Картометрический метод	2,50	-
24	352985,17	2229023,18	Картометрический метод	2,50	-
25	352985,36	2229022,4	Картометрический метод	2,50	-
26	352989,7	2229023,44	Картометрический метод	2,50	-
27	352989,52	2229024,22	Картометрический метод	2,50	-
28	352992,61	2229024,95	Картометрический метод	2,50	-
29	352989,87	2229036,91	Картометрический метод	2,50	-
30	352983,6	2229035,41	Картометрический метод	2,50	-
31	352983,22	2229036,97	Картометрический метод	2,50	-
32	352982,69	2229036,84	Картометрический метод	2,50	-
33	352982,66	2229037,23	Картометрический метод	2,50	-
34	353020,83	2229050,35	Картометрический метод	2,50	-
35	352990,37	2229098,88	Картометрический метод	2,50	-
36	352963,95	2229163,52	Картометрический метод	2,50	-

Сведения о местоположении границ объекта					
37	352962,74	2229163,24	Картометрический метод	2,50	-
38	352962,26	2229164,39	Картометрический метод	2,50	-
39	352990,64	2229169,84	Картометрический метод	2,50	-
40	353060,46	2229162,56	Картометрический метод	2,50	-
41	353044,55	2229217,01	Картометрический метод	2,50	-
42	353058,84	2229335,08	Картометрический метод	2,50	-
43	353054,86	2229380,95	Картометрический метод	2,50	-
44	353050,47	2229385,06	Картометрический метод	2,50	-
45	352991,79	2229356,62	Картометрический метод	2,50	-
46	352966,25	2229344,76	Картометрический метод	2,50	-
47	352830,31	2229281,61	Картометрический метод	2,50	-
48	352764,62	2229250,7	Картометрический метод	2,50	-
49	352764,09	2229250,85	Картометрический метод	2,50	-
50	352735,76	2229237,71	Картометрический метод	2,50	-
51	352713,35	2229214,48	Картометрический метод	2,50	-
52	352682,31	2229213,07	Картометрический метод	2,50	-
53	352677,88	2229211,03	Картометрический метод	2,50	-
54	352659,67	2229209,93	Картометрический метод	2,50	-
55	352611,71	2229207,05	Картометрический метод	2,50	-
56	352610,69	2229186,46	Картометрический метод	2,50	-
57	352551,33	2229171,29	Картометрический метод	2,50	-
58	352542,68	2229156,63	Картометрический метод	2,50	-
59	352542,26	2229151,24	Картометрический метод	2,50	-
60	352547,5	2229099,35	Картометрический метод	2,50	-
61	352547,67	2229097,97	Картометрический метод	2,50	-
62	352612,16	2228981,42	Картометрический метод	2,50	-
63	352586,48	2228970,21	Картометрический метод	2,50	-
64	352598,9	2228938,6	Картометрический метод	2,50	-
65	352628,62	2228951,7	Картометрический метод	2,50	-
66	352630,81	2228947,79	Картометрический метод	2,50	-
67	352636,96	2228936,68	Картометрический метод	2,50	-
68	352663,09	2228889,49	Картометрический метод	2,50	-
69	352683,26	2228900,12	Картометрический метод	2,50	-
70	352771,33	2228946,5	Картометрический метод	2,50	-
71	352822,68	2228842,99	Картометрический метод	2,50	-
72	352853,28	2228854,04	Картометрический метод	2,50	-
73	352888,73	2228796,89	Картометрический метод	2,50	-
74	352905,45	2228779,91	Картометрический метод	2,50	-
75	352918,12	2228753,63	Картометрический метод	2,50	-
1	353008,02	2228796,35	Картометрический метод	2,50	-

3. Сведения о характерных точках части (частей) границы объекта					
Обозначение характерных точек части границы	Координаты, м		Метод определения координат характерной точки	Средняя квадратическая погрешность в положении характерной точки (M1), м	Описание обозначения точки на местности (при наличии)
	X	Y			
1	2	3	4	5	6
Часть № -					
-	-	-	-	-	-

## План границ объекта



Используемые условные знаки и обозначения:

Масштаб 1:7000

- 1 - характерная точка контура, сведения о которой позволяют однозначно определить её на местности
- - явно образованная часть контура, сведения о которой достаточны для определения её местоположения

## ОПИСАНИЕ МЕСТОПОЛОЖЕНИЯ ГРАНИЦ

Граница населённого пункта с.Борец

(наименование объекта местоположение границ, которого описано (далее - объект))

## Раздел 1

Сведения об объекте		
№ п/п	Характеристики объекта	Описание характеристик
1	2	3
1	Местоположение объекта	<i>Российская Федерация, Рязанская область, р-н Сараевский, с/п Борецкое, с Борец</i>
2	Площадь объекта ± величина погрешности определения площади (Р ± Дельта Р)	<i>5172194кв.м. ± 796кв.м.</i>
3	Иные характеристики объекта	<i>Номер зоны:</i>

40  
Раздел 2

Сведения о местоположении границ объекта					
1. Система координат <i>МСК-62</i>					
2. Сведения о характерных точках границ объекта					
Обозначение характерных точек границ	Координаты, м		Метод определения координат характерной точки	Средняя квадратическая погрешность положения характерной точки (M <sub>t</sub> ), м	Описание обозначения точки на местности (при наличии)
	X	Y			
1	2	3	4	5	6
1	351709,46	2226120,12	Картометрический метод	2,50	-
2	351739,85	2226163,3	Картометрический метод	2,50	-
3	351776,02	2226191,8	Картометрический метод	2,50	-
4	351824,43	2226216,75	Картометрический метод	2,50	-
5	351819,8	2226234,85	Картометрический метод	2,50	-
6	351809,33	2226264,2	Картометрический метод	2,50	-
7	351794,58	2226292,39	Картометрический метод	2,50	-
8	351773,51	2226334,94	Картометрический метод	2,50	-
9	351801,08	2226353,97	Картометрический метод	2,50	-
10	351823,44	2226366,09	Картометрический метод	2,50	-
11	351856,92	2226380,64	Картометрический метод	2,50	-
12	351911,97	2226396	Картометрический метод	2,50	-
13	351919,4	2226374,37	Картометрический метод	2,50	-
14	351947,38	2226303,99	Картометрический метод	2,50	-
15	351981,91	2226241,27	Картометрический метод	2,50	-
16	352001,8	2226197,78	Картометрический метод	2,50	-
17	352025,77	2226144,76	Картометрический метод	2,50	-
18	352020,79	2226142,36	Картометрический метод	2,50	-
19	352056,63	2226074,36	Картометрический метод	2,50	-
20	352080,71	2226038,25	Картометрический метод	2,50	-
21	352126,98	2225983,48	Картометрический метод	2,50	-
22	352165,61	2225933,31	Картометрический метод	2,50	-
23	352229,02	2225949,22	Картометрический метод	2,50	-
24	352321,22	2225985,54	Картометрический метод	2,50	-
25	352391,87	2226017,15	Картометрический метод	2,50	-
26	352441,68	2226031,95	Картометрический метод	2,50	-
27	352478,68	2226053,47	Картометрический метод	2,50	-
28	352491,13	2226059,76	Картометрический метод	2,50	-
29	352582,88	2226090,89	Картометрический метод	2,50	-
30	352625,08	2226106,46	Картометрический метод	2,50	-
31	352661,13	2226120,64	Картометрический метод	2,50	-
32	352699,5	2226124,9	Картометрический метод	2,50	-
33	352743,45	2226136,36	Картометрический метод	2,50	-
34	352786,06	2226154,79	Картометрический метод	2,50	-
35	352885,18	2226239,93	Картометрический метод	2,50	-
36	352930,65	2226281,21	Картометрический метод	2,50	-

Сведения о местоположении границ объекта					
37	353045,35	2226386,64	Картометрический метод	2,50	-
38	353090,81	2226463,18	Картометрический метод	2,50	-
39	353111,74	2226502,95	Картометрический метод	2,50	-
40	353106,09	2226555,18	Картометрический метод	2,50	-
41	353087,87	2226609,93	Картометрический метод	2,50	-
42	353062,73	2226661,37	Картометрический метод	2,50	-
43	353044,83	2226682,77	Картометрический метод	2,50	-
44	353034,46	2226693,78	Картометрический метод	2,50	-
45	353022,21	2226704,48	Картометрический метод	2,50	-
46	352998,65	2226684,03	Картометрический метод	2,50	-
47	353009,02	2226670,81	Картометрический метод	2,50	-
48	352890,9	2226535,2	Картометрический метод	2,50	-
49	352838,52	2226491,78	Картометрический метод	2,50	-
50	352632,05	2226355,24	Картометрический метод	2,50	-
51	352593,27	2226341,54	Картометрический метод	2,50	-
52	352526,34	2226336,91	Картометрический метод	2,50	-
53	352288,97	2226344,84	Картометрический метод	2,50	-
54	352266,22	2226429,7	Картометрический метод	2,50	-
55	352323,26	2226456,78	Картометрический метод	2,50	-
56	352289,3	2226538,01	Картометрический метод	2,50	-
57	352271,17	2226644,67	Картометрический метод	2,50	-
58	352201,93	2226786	Картометрический метод	2,50	-
59	352264,24	2226810,44	Картометрический метод	2,50	-
60	352352,27	2226850,72	Картометрический метод	2,50	-
61	352381,65	2226868,33	Картометрический метод	2,50	-
62	352376,87	2226880,79	Картометрический метод	2,50	-
63	352383,9	2226885,09	Картометрический метод	2,50	-
64	352332,2	2226966,57	Картометрический метод	2,50	-
65	352272,97	2227050,51	Картометрический метод	2,50	-
66	352250,9	2227078,78	Картометрический метод	2,50	-
67	352296,87	2227103,52	Картометрический метод	2,50	-
68	352242,92	2227229,86	Картометрический метод	2,50	-
69	352216,41	2227276,69	Картометрический метод	2,50	-
70	352174,89	2227308,5	Картометрический метод	2,50	-
71	352106,64	2227418,08	Картометрический метод	2,50	-
72	352075,9	2227421,22	Картометрический метод	2,50	-
73	352020,1	2227418,12	Картометрический метод	2,50	-
74	351987,35	2227418,25	Картометрический метод	2,50	-
75	351957,02	2227424,05	Картометрический метод	2,50	-
76	351865,63	2227448,58	Картометрический метод	2,50	-
77	351778,02	2227476,21	Картометрический метод	2,50	-
78	351714,13	2227500,47	Картометрический метод	2,50	-
79	351688,93	2227521,09	Картометрический метод	2,50	-

Сведения о местоположении границ объекта					
80	351669,79	2227549,13	Картометрический метод	2,50	-
81	351640,54	2227600,75	Картометрический метод	2,50	-
82	351631,57	2227621,84	Картометрический метод	2,50	-
83	351622,61	2227642,94	Картометрический метод	2,50	-
84	351615,78	2227681,16	Картометрический метод	2,50	-
85	351605,7	2227716,27	Картометрический метод	2,50	-
86	351585,47	2227748,68	Картометрический метод	2,50	-
87	351579,73	2227777,87	Картометрический метод	2,50	-
88	351581,7	2227813,45	Картометрический метод	2,50	-
89	351593,31	2227848,55	Картометрический метод	2,50	-
90	351610,42	2227873,5	Картометрический метод	2,50	-
91	351629,62	2227892,06	Картометрический метод	2,50	-
92	351666,83	2227926,4	Картометрический метод	2,50	-
93	351680,51	2227949,07	Картометрический метод	2,50	-
94	351683,33	2227982,93	Картометрический метод	2,50	-
95	351673,35	2228038,02	Картометрический метод	2,50	-
96	351638,41	2228115,95	Картометрический метод	2,50	-
97	351604,72	2228171,67	Картометрический метод	2,50	-
98	351589,71	2228192,38	Картометрический метод	2,50	-
99	351540,37	2228218,09	Картометрический метод	2,50	-
100	351509,68	2228241,71	Картометрический метод	2,50	-
101	351499,75	2228258,93	Картометрический метод	2,50	-
102	351490,43	2228284,36	Картометрический метод	2,50	-
103	351475,35	2228303,18	Картометрический метод	2,50	-
104	351456,74	2228313,94	Картометрический метод	2,50	-
105	351435,86	2228313,26	Картометрический метод	2,50	-
106	351415,63	2228306,78	Картометрический метод	2,50	-
107	351381,3	2228278,15	Картометрический метод	2,50	-
108	351334,14	2228216,81	Картометрический метод	2,50	-
109	351304,14	2228183,97	Картометрический метод	2,50	-
110	351269,84	2228157,53	Картометрический метод	2,50	-
111	351249,35	2228149,94	Картометрический метод	2,50	-
112	351234,69	2228147,97	Картометрический метод	2,50	-
113	351218,36	2228150,71	Картометрический метод	2,50	-
114	351203,78	2228159,67	Картометрический метод	2,50	-
115	351196,8	2228171,76	Картометрический метод	2,50	-
116	351192,77	2228187,83	Картометрический метод	2,50	-
117	351193,07	2228207,08	Картометрический метод	2,50	-
118	351194,78	2228237,86	Картометрический метод	2,50	-
119	351193,32	2228267,22	Картометрический метод	2,50	-
120	351183,16	2228298,51	Картометрический метод	2,50	-
121	351152,94	2228356,25	Картометрический метод	2,50	-
122	351136,91	2228377,25	Картометрический метод	2,50	-

Сведения о местоположении границ объекта					
123	351117,96	2228388,87	Картометрический метод	2,50	-
124	351090,57	2228408,07	Картометрический метод	2,50	-
125	351062,58	2228435,51	Картометрический метод	2,50	-
126	351031,59	2228470,74	Картометрический метод	2,50	-
127	351007,63	2228486,35	Картометрический метод	2,50	-
128	350943,2	2228516,05	Картометрический метод	2,50	-
129	350929,61	2228526,03	Картометрический метод	2,50	-
130	350883,27	2228566,55	Картометрический метод	2,50	-
131	350848,93	2228590,21	Картометрический метод	2,50	-
132	350818,07	2228604,4	Картометрический метод	2,50	-
133	350744,85	2228606,24	Картометрический метод	2,50	-
134	350706,91	2228604,95	Картометрический метод	2,50	-
135	350673,86	2228599,64	Картометрический метод	2,50	-
136	350644,07	2228588,84	Картометрический метод	2,50	-
137	350609,74	2228574,26	Картометрический метод	2,50	-
138	350566,27	2228564,32	Картометрический метод	2,50	-
139	350512,99	2228562,78	Картометрический метод	2,50	-
140	350493,65	2228568,09	Картометрический метод	2,50	-
141	350484,48	2228574,61	Картометрический метод	2,50	-
142	350476,42	2228583,74	Картометрический метод	2,50	-
143	350470,55	2228595,4	Картометрический метод	2,50	-
144	350457,9	2228654,12	Картометрический метод	2,50	-
145	350450,87	2228714,18	Картометрический метод	2,50	-
146	350412,34	2228743,73	Картометрический метод	2,50	-
147	350385,93	2228755,35	Картометрический метод	2,50	-
148	350181,94	2228745,84	Картометрический метод	2,50	-
149	350016,75	2228795,26	Картометрический метод	2,50	-
150	349827,5	2228673,6	Картометрический метод	2,50	-
151	349770,27	2228608,97	Картометрический метод	2,50	-
152	349758,72	2228602,02	Картометрический метод	2,50	-
153	349755,4	2228599,5	Картометрический метод	2,50	-
154	349755	2228599,97	Картометрический метод	2,50	-
155	349746,44	2228595,26	Картометрический метод	2,50	-
156	349685,08	2228547,04	Картометрический метод	2,50	-
157	349654,73	2228519,74	Картометрический метод	2,50	-
158	349641,38	2228498,38	Картометрический метод	2,50	-
159	349629,4	2228470,61	Картометрический метод	2,50	-
160	349628,49	2228453,22	Картометрический метод	2,50	-
161	349502,17	2228342,01	Картометрический метод	2,50	-
162	349552,97	2228240,78	Картометрический метод	2,50	-
163	349410,44	2228129,74	Картометрический метод	2,50	-
164	349410,87	2228118,21	Картометрический метод	2,50	-
165	349491,66	2227964,46	Картометрический метод	2,50	-

Сведения о местоположении границ объекта					
166	349563,42	2227801,03	Картометрический метод	2,50	-
167	349619,41	2227686,89	Картометрический метод	2,50	-
168	349714,83	2227467,39	Картометрический метод	2,50	-
169	349744,75	2227387,72	Картометрический метод	2,50	-
170	349763,24	2227349,54	Картометрический метод	2,50	-
171	349856,37	2227217,35	Картометрический метод	2,50	-
172	349891,06	2227188,69	Картометрический метод	2,50	-
173	349977,37	2227072,91	Картометрический метод	2,50	-
174	350004,25	2227008,67	Картометрический метод	2,50	-
175	350081,93	2226953,83	Картометрический метод	2,50	-
176	350275,5	2226734,11	Картометрический метод	2,50	-
177	350256,63	2226707,03	Картометрический метод	2,50	-
178	350230,02	2226678,01	Картометрический метод	2,50	-
179	350230	2226678,01	Картометрический метод	2,50	-
180	350229,8	2226677,78	Картометрический метод	2,50	-
181	350178,05	2226621,34	Картометрический метод	2,50	-
182	350177,78	2226621,22	Картометрический метод	2,50	-
183	350181,47	2226599,18	Картометрический метод	2,50	-
184	350115,35	2226526,92	Картометрический метод	2,50	-
185	350074,69	2226478,85	Картометрический метод	2,50	-
186	350058,41	2226459,95	Картометрический метод	2,50	-
187	350073,6	2226445,77	Картометрический метод	2,50	-
188	350090,71	2226465,95	Картометрический метод	2,50	-
189	350131,38	2226513,64	Картометрический метод	2,50	-
190	350195,06	2226582,32	Картометрический метод	2,50	-
191	350230,41	2226540,57	Картометрический метод	2,50	-
192	350275,64	2226498,47	Картометрический метод	2,50	-
193	350297,76	2226518,64	Картометрический метод	2,50	-
194	350393,98	2226620,13	Картометрический метод	2,50	-
195	350485,31	2226513,58	Картометрический метод	2,50	-
196	350517,83	2226460,19	Картометрический метод	2,50	-
197	350612,45	2226309,89	Картометрический метод	2,50	-
198	350698,23	2226170,12	Картометрический метод	2,50	-
199	350726	2226107,38	Картометрический метод	2,50	-
200	350743,08	2226067,35	Картометрический метод	2,50	-
201	350773,98	2225992,97	Картометрический метод	2,50	-
202	350803,77	2225936,52	Картометрический метод	2,50	-
203	350835,34	2225930,42	Картометрический метод	2,50	-
204	350971,52	2226065,87	Картометрический метод	2,50	-
205	351265,33	2226339,83	Картометрический метод	2,50	-
206	351307,52	2226347,49	Картометрический метод	2,50	-
207	351346,75	2226335,99	Картометрический метод	2,50	-
208	351423,63	2226226,71	Картометрический метод	2,50	-
209	351429,38	2226235,12	Картометрический метод	2,50	-
210	351457,83	2226210,75	Картометрический метод	2,50	-
211	351485,72	2226195,08	Картометрический метод	2,50	-
212	351508,36	2226188,11	Картометрический метод	2,50	-

Сведения о местоположении границ объекта					
213	351525,19	2226188,11	Картометрический метод	2,50	-
214	351539,7	2226192,76	Картометрический метод	2,50	-
215	351616,85	2226233,5	Картометрический метод	2,50	-
216	351679,38	2226119,17	Картометрический метод	2,50	-
217	351696,36	2226110,75	Картометрический метод	2,50	-
1	351709,46	2226120,12	Картометрический метод	2,50	-
3. Сведения о характерных точках части (частей) границы объекта					
Обозначение характерных точек части границы	Координаты, м		Метод определения координат характерной точки	Средняя квадратическая погрешность положения характерной точки (M <sub>t</sub> ), м	Описание обозначения точки на местности (при наличии)
	X	Y			
1	2	3	4	5	6
Часть № _					
-	-	-	-	-	-

План границ объекта



Используемые условные знаки и обозначения:

Масштаб 1:25000

- 1 - характерная точка контура, сведения о которой позволяют однозначно определить её на местности
- - вновь образованная часть контура, сведения о которой достаточны для определения её местоположения