



ПРАВИТЕЛЬСТВО РЯЗАНСКОЙ ОБЛАСТИ

ПОСТАНОВЛЕНИЕ

от 11 марта 2026 г. № 69

Об установлении зон охраны объекта культурного наследия регионального значения «Дмитриево-Рязжский монастырь», XVII-XVIII вв. и об утверждении требований к градостроительным регламентам в границах территорий данных зон

В соответствии со статьей 34 Федерального закона от 25 июня 2002 года № 73-ФЗ «Об объектах культурного наследия (памятниках истории и культуры) народов Российской Федерации», пунктом 24 Положения о зонах охраны объектов культурного наследия (памятников истории и культуры) народов Российской Федерации, утвержденного постановлением Правительства Российской Федерации от 12 сентября 2015 г. № 972, статьей 11 Закона Рязанской области от 5 августа 2015 года № 64-ОЗ «О регулировании отдельных отношений в сфере сохранения, использования, популяризации и государственной охраны объектов культурного наследия (памятников истории и культуры) народов Российской Федерации, расположенных на территории Рязанской области» Правительство Рязанской области **ПОСТАНОВЛЯЕТ:**

1. Установить зоны охраны объекта культурного наследия регионального значения «Дмитриево-Рязжский монастырь», XVII-XVIII вв. (Рязанская область, Скопинский район, с. Дмитриево) в границах согласно приложению № 1 к настоящему постановлению.

2. Утвердить требования к градостроительным регламентам в границах территорий зон охраны объекта культурного наследия регионального значения «Дмитриево-Рязжский монастырь», XVII-XVIII вв. (Рязанская область, Скопинский район, с. Дмитриево) согласно приложению № 2 к настоящему постановлению.

3. Определить Правительство Рязанской области органом государственной власти, обязанным возместить убытки, причиненные в связи с установлением зон охраны объекта культурного наследия регионального значения «Дмитриево-Рязжский монастырь», XVII-XVIII вв. (Рязанская

область, Скопинский район, с. Дмитриево), в соответствии с пунктами 8 и 9 статьи 57.1 Земельного кодекса Российской Федерации в сроки, установленные статьей 57.1 Земельного кодекса Российской Федерации.

4. Контроль за исполнением настоящего постановления возложить на Вице-губернатора Рязанской области.

Губернатор Рязанской области



П.В. Малков

Приложение № 1
к постановлению Правительства
Рязанской области
от 11.03.2026 № 69

Зоны охраны объекта культурного наследия
регионального значения «Дмитриево-Рязский монастырь», XVII-XVIII вв. (Рязанская область,
Скопинский район, с. Дмитриево) (далее – объект культурного наследия)

1. Графическое описание местоположения границы охранной зоны объекта культурного наследия

Сведения об охранной зоне объекта культурного наследия (далее – объект 1)	
№ п/п	Характеристики объекта 1
1	2 3
1	Местоположение объекта 1
2	Площадь объекта 1 +/- величина погрешности определения площади (Р +/- Дельта Р)
3	Иные характеристики объекта 1
	Описание характеристик
	Рязанская область, Скопинский район, с. Дмитриево 68907 кв. м; погрешность --- +/- 92 кв. м -

Сведения о местоположении границ объекта 1

1. Система координат МСК-62

2. Сведения о характерных точках границ объекта 1

Обозначение характерных точек границ объекта 1	Координаты, м			Метод определения координат характерной точки	Средняя квадратическая погрешность положения характерной точки (Mt), м	Описание обозначения точки на местности (при наличии)
	x	y	z			
1	2	3	4	5	6	
Внешний контур						
1	345778.63	1324161.80	аналитический	0,1	-	
2	345866.00	1324316.10	аналитический	0,1	-	
3	345933.41	1324471.09	аналитический	0,1	-	

1	2	3
13	14	в юго-западном направлении 58,44 м
14	15	в северо-западном направлении 112,07 м
15	16	в северо-западном направлении 23,62 м
16	1	в северо-западном направлении, замыкая контур 114,98 м

2. Графическое описание местоположения границы зоны регулирования застройки и хозяйственной деятельности (ЗРЗ-1 (часть № 1 (участок 1), часть № 2 (участок 2), ЗРЗ-2) объекта культурного наследия

Сведения о зоне регулирования застройки и хозяйственной деятельности объекта культурного наследия (далее – объект 2)	
№ п/п	Характеристики объекта 2
1	2
1	Местоположение объекта 2
2	Площадь объекта 2 +/- величина погрешности определения площади (Р +/- Дельта Р)
3	Иные характеристики объекта 2
	Описание характеристик
	3
	Рязанская область, Скопинский район, с. Дмитриево
	ЗРЗ-1 (участки 1, 2) – 110644 кв. м;
	погрешность – +/- 111 кв. м;
	ЗРЗ-2 – 9243 кв. м;
	погрешность – +/- 34 кв. м
	-

Сведения о местоположении границ объекта 2					
1. Система координат МСК-62					
2. Сведения о характерных точках границ объекта 2					
Обозначение характерных точек границ объекта 2	Координаты, м		Метод определения координат характерной точки	Средняя квадратическая погрешность положения характерной точки (Mf), м	Описание обозначения точки на местности (при наличии)
	x	y			
1	2	3	4	5	6
-	-	-	-	-	-
3. Сведения о характерных точках части (частей) границы объекта 2 ЗРЗ-1					

1	2	3		4	5	6
		Координаты, м				
Обозначение характерных точек границ объекта 2	x	y		Метод определения координат характерной точки	Средняя квадратическая погрешность положения характерной точки (Mt), м	Описание обозначения точки на местности (при наличии)
		2	3			
Участок 1						
17	345799.00	1324101.15		аналитический	0,1	-
18	345864.85	1324096.79		аналитический	0,1	-
19	345918.62	1324080.91		аналитический	0,1	-
20	345922.96	1324079.63		аналитический	0,1	-
21	345996.40	1324050.84		аналитический	0,1	-
22	346079.51	1324049.59		аналитический	0,1	-
23	346105.51	1324075.74		аналитический	0,1	-
24	346114.89	1324125.66		аналитический	0,1	-
25	346119.98	1324175.94		аналитический	0,1	-
26	346118.53	1324229.13		аналитический	0,1	-
27	346107.68	1324269.34		аналитический	0,1	-
28	346091.67	1324307.44		аналитический	0,1	-
29	346077.51	1324341.70		аналитический	0,1	-
30	346063.10	1324373.00		аналитический	0,1	-
31	346031.09	1324448.53		аналитический	0,1	-
32	345998.80	1324503.46		аналитический	0,1	-
4	345968.46	1324545.79		аналитический	0,1	-
3	345933.41	1324471.09		аналитический	0,1	-
2	345866.00	1324316.10		аналитический	0,1	-
1	345778.63	1324161.80		аналитический	0,1	-
17	345799.00	1324101.15		аналитический	0,1	-
Участок 2						
5	345908.97	1324618.18		аналитический	0,1	-
33	345892.97	1324638.25		аналитический	0,1	-
34	345834.55	1324682.02		аналитический	0,1	-

1522012

1	2	3		4	5	6
		x	y			
35	345827.52	1324673.19		аналитический	0,1	-
36	345808.10	1324603.56		аналитический	0,1	-
37	345803.67	1324571.10		аналитический	0,1	-
11	345806.89	1324550.22		аналитический	0,1	-
10	345856.36	1324508.67		аналитический	0,1	-
9	345862.57	1324533.04		аналитический	0,1	-
8	345875.90	1324561.27		аналитический	0,1	-
7	345890.50	1324592.18		аналитический	0,1	-
6	345902.68	1324610.57		аналитический	0,1	-
5	345908.97	1324618.18		аналитический	0,1	-
4. Сведения о характерных точках части (частей) границы объекта 2 ЗРЗ-2						
Обозначение характерных точек границ объекта 2	Координаты, м		Метод определения координат характерной точки	Средняя квадратическая погрешность положения характерной точки (M _t), м	Описание обозначения точки на местности (при наличии)	
	x	y				
1	2	3	4	5	6	
Внешний контур						
38	345608.07	1324091.31		аналитический	0,1	-
39	345620.43	1324138.01		аналитический	0,1	-
16	345684.36	1324227.63		аналитический	0,1	-
15	345666.62	1324243.23		аналитический	0,1	-
40	345641.97	1324226.93		аналитический	0,1	-
41	345629.58	1324221.03		аналитический	0,1	-
42	345606.93	1324200.04		аналитический	0,1	-
43	345559.76	1324166.75		аналитический	0,1	-
44	345553.69	1324159.94		аналитический	0,1	-
45	345538.07	1324121.91		аналитический	0,1	-
46	345551.58	1324104.58		аналитический	0,1	-
47	345567.66	1324098.96		аналитический	0,1	-
38	345608.07	1324091.31		аналитический	0,1	-

Текстовое описание местоположения части (частей) границы объекта 2		
Прохождение границы		Описание прохождение границы
от точки	до точки	
1	2	3
ЗРЗ-1 участок 1		
17	18	в северо-западном направлении 65,99 м
18	19	в северо-западном направлении 56,07 м
19	20	в северо-западном направлении 4,52 м
20	21	в северо-западном направлении 78,88 м
21	22	в северном направлении 83,12 м
22	23	в северо-восточном направлении 36,88 м
23	24	в северо-восточном направлении 50,79 м
24	25	в северо-восточном направлении 50,54 м
25	26	в восточном направлении 53,21 м
26	27	в юго-восточном направлении 41,65 м
27	28	в юго-восточном направлении 41,33 м
28	29	в юго-восточном направлении 37,07 м
29	30	в юго-восточном направлении 34,46 м
30	31	в юго-восточном направлении 82,03 м
31	32	в юго-восточном направлении 63,72 м
32	4	в юго-восточном направлении 52,08 м
4	3	в юго-западном направлении 82,51 м
3	2	в юго-западном направлении 169,01 м
2	1	в юго-западном направлении 177,32 м
1	17	в северо-западном направлении, замыкая контур 63,98 м
ЗРЗ-1 участок 2		
5	33	в юго-восточном направлении 25,67 м
33	34	в юго-восточном направлении 73,00 м
34	35	в юго-западном направлении 11,29 м
35	36	в юго-западном направлении 72,29 м
36	37	в юго-западном направлении 32,76 м
37	11	в северо-западном направлении 21,13 м
11	10	в северо-западном направлении 64,60 м

1	2	3
10	9	в северо-восточном направлении 25,15 м
9	8	в северо-восточном направлении 31,22 м
8	7	в северо-восточном направлении 34,18 м
7	6	в северо-восточном направлении 22,06 м
6	5	в северо-восточном направлении, замыкающая контур 9,87 м
ЗРЗ-2		
Внешний контур		
38	39	в северо-восточном направлении 48,31 м
39	16	в северо-восточном направлении 110,09 м
16	15	в юго-восточном направлении 23,62 м
15	40	в юго-западном направлении 29,55 м
40	41	в юго-западном направлении 13,72 м
41	42	в юго-западном направлении 30,88 м
42	43	в юго-западном направлении 57,73 м
43	44	в юго-западном направлении 9,12 м
44	45	в юго-западном направлении 41,11 м
45	46	в северо-западном направлении 21,97 м
46	47	в северо-западном направлении 17,03 м
47	38	в северо-западном направлении, замыкающая контур 41,13 м

3. Графическое описание местоположения границы зоны охраняемого природного ландшафта объекта культурного наследия

Сведения о зоне охраняемого природного ландшафта объекта культурного наследия (далее – объект 3)		Описание характеристик
№ п/п	Характеристики объекта 3	
1	2	3
1	Местоположение объекта 3	Рязанская область, Скопинский район, с. Дмитриево
2	Площадь объекта 3 +/- величина погрешности определения площади (Р +/- Дельта Р)	129368 кв. м; погрешность – +/- 126 кв. м
3	Иные характеристики объекта 3	-

Сведения о местоположении границ объекта 3						
1. Система координат МСК-62						
2. Сведения о характерных точках границ объекта 3						
Обозначение характерных точек границ объекта 3	Координаты, м		Метод определения координат характерной точки	Средняя квадратическая погрешность положения характерной точки (Mt), м	Описание обозначения точки на местности (при наличии)	6
	x	y				
1	2	3	4	5	6	6
Внешний контур						
48	345899.21	1324015.44	аналитический	0,1	-	-
49	345906.21	1324034.68	аналитический	0,1	-	-
50	345916.78	1324074.06	аналитический	0,1	-	-
19	345918.62	1324080.91	аналитический	0,1	-	-
18	345864.85	1324096.79	аналитический	0,1	-	-
17	345799.00	1324101.15	аналитический	0,1	-	-
51	345786.00	1324088.95	аналитический	0,1	-	-
52	345776.55	1324097.89	аналитический	0,1	-	-
53	345727.98	1324065.41	аналитический	0,1	-	-
54	345690.70	1324071.21	аналитический	0,1	-	-
38	345608.07	1324091.31	аналитический	0,1	-	-
47	345567.66	1324098.96	аналитический	0,1	-	-
46	345551.58	1324104.58	аналитический	0,1	-	-
45	345538.07	1324121.91	аналитический	0,1	-	-
44	345553.69	1324159.94	аналитический	0,1	-	-
43	345559.76	1324166.75	аналитический	0,1	-	-
42	345606.93	1324200.04	аналитический	0,1	-	-
41	345629.58	1324221.03	аналитический	0,1	-	-
40	345641.97	1324226.93	аналитический	0,1	-	-
15	345666.62	1324243.23	аналитический	0,1	-	-
14	345630.19	1324349.21	аналитический	0,1	-	-
55	345539.79	1324317.31	аналитический	0,1	-	-
56	345434.30	1324292.67	аналитический	0,1	-	-
57	345431.30	1324266.67	аналитический	0,1	-	-
58	345412.98	1324246.97	аналитический	0,1	-	-

1	2	3	4	5	6
59	345404.12	1324227.50	аналитический	0,1	-
60	345387.70	1324201.05	аналитический	0,1	-
61	345370.85	1324152.15	аналитический	0,1	-
62	345370.29	1324133.47	аналитический	0,1	-
63	345380.50	1324113.67	аналитический	0,1	-
64	345382.62	1324104.37	аналитический	0,1	-
65	345386.77	1324088.27	аналитический	0,1	-
66	345391.15	1324082.51	аналитический	0,1	-
67	345396.82	1324072.14	аналитический	0,1	-
68	345405.61	1324057.91	аналитический	0,1	-
69	345417.90	1324044.90	аналитический	0,1	-
70	345423.48	1324028.45	аналитический	0,1	-
71	345449.17	1323991.33	аналитический	0,1	-
72	345477.00	1323936.15	аналитический	0,1	-
73	345499.76	1323908.03	аналитический	0,1	-
74	345512.00	1323897.31	аналитический	0,1	-
75	345514.80	1323890.29	аналитический	0,1	-
76	345519.58	1323882.46	аналитический	0,1	-
77	345531.51	1323873.81	аналитический	0,1	-
78	345550.87	1323862.24	аналитический	0,1	-
79	345553.28	1323862.67	аналитический	0,1	-
80	345576.90	1323863.91	аналитический	0,1	-
81	345604.26	1323854.95	аналитический	0,1	-
82	345609.98	1323851.53	аналитический	0,1	-
83	345616.04	1323842.90	аналитический	0,1	-
84	345783.86	1323903.72	аналитический	0,1	-
85	345793.78	1323927.63	аналитический	0,1	-
86	345807.19	1323985.75	аналитический	0,1	-
87	345814.77	1323997.99	аналитический	0,1	-
88	345817.10	1324016.07	аналитический	0,1	-
89	345832.12	1324030.01	аналитический	0,1	-
48	345899.21	1324015.44	аналитический	0,1	-

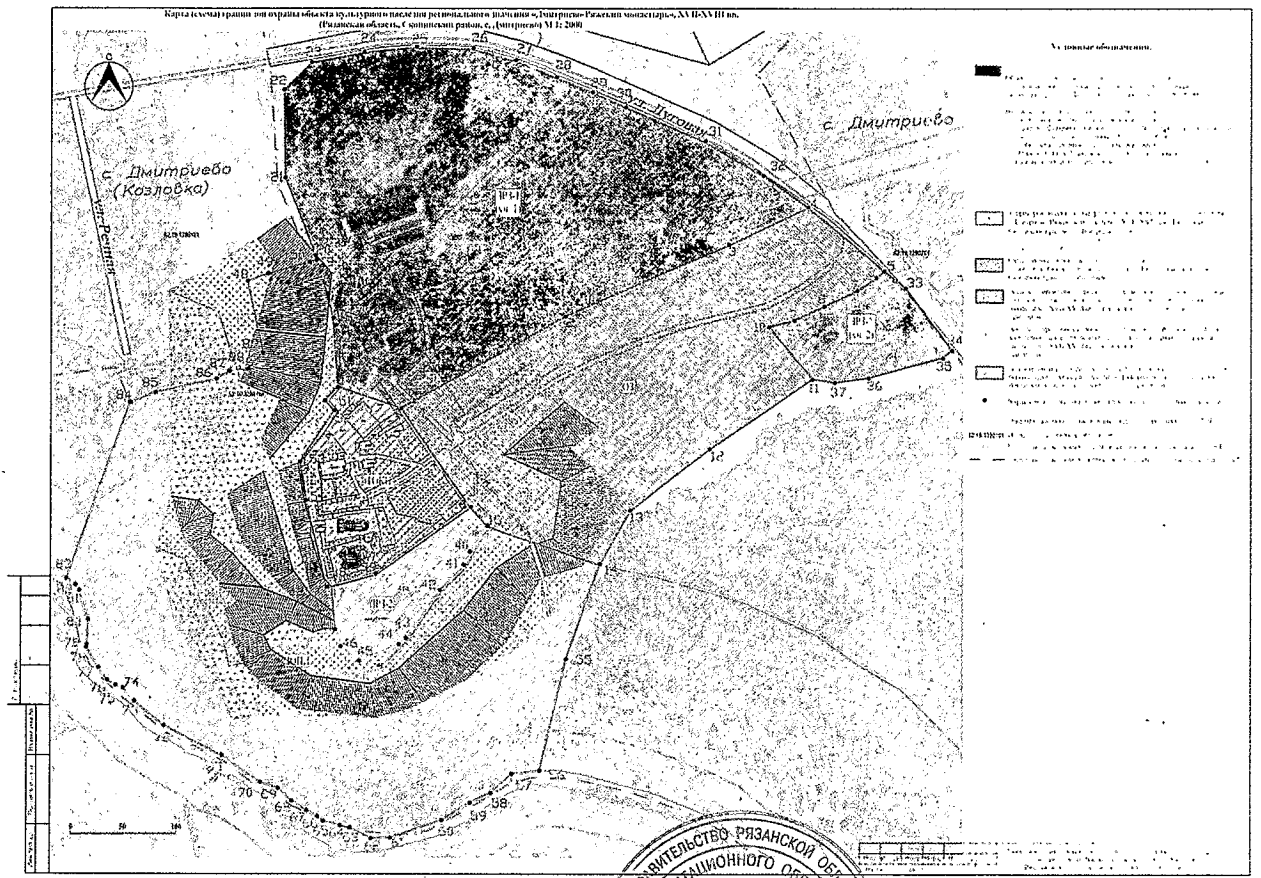
Текстовое описание местоположения границы объекта 3		
Прохождение границы		Описание прохождения границы
от точки	до точки	
1	2	3
Внешний контур		
48	49	в северо-восточном направлении 20,47 м
49	50	в северо-восточном направлении 40,77 м
50	19	в северо-восточном направлении 7,09 м
19	18	в юго-восточном направлении 56,07 м
18	17	в южном направлении 65,99 м
17	51	в юго-западном направлении 17,83 м
51	52	в юго-восточном направлении 13,01 м
52	53	в юго-западном направлении 58,43 м
53	54	в юго-восточном направлении 37,73 м
54	38	в юго-восточном направлении 85,04 м
38	47	в юго-восточном направлении 41,13 м
47	46	в юго-восточном направлении 17,03 м
46	45	в юго-восточном направлении 21,97 м
45	44	в северо-восточном направлении 41,11 м
44	43	в северо-восточном направлении 9,12 м
43	42	в северо-восточном направлении 57,73 м
42	41	в северо-восточном направлении 30,88 м
41	40	в северо-восточном направлении 13,72 м
40	15	в северо-восточном направлении 29,55 м
15	14	в юго-восточном направлении 112,07 м
14	55	в юго-западном направлении 95,86 м
55	56	в юго-западном направлении 108,33 м
56	57	в юго-западном направлении 26,17 м
57	58	в юго-западном направлении 26,90 м
58	59	в юго-западном направлении 21,39 м
59	60	в юго-западном направлении 31,13 м
60	61	в юго-западном направлении 51,72 м
61	62	в юго-западном направлении 18,69 м

1	2	3
62	в северо-западном направлении	22,28 м
63	в северо-западном направлении	9,54 м
64	в северо-западном направлении	16,63 м
65	в северо-западном направлении	7,24 м
66	в северо-западном направлении	11,82 м
67	в северо-западном направлении	16,73 м
68	в северо-западном направлении	17,90 м
69	в северо-западном направлении	17,37 м
70	в северо-западном направлении	45,14 м
71	в северо-западном направлении	61,80 м
72	в северо-западном направлении	36,18 м
73	в северо-западном направлении	16,27 м
74	в северо-западном направлении	7,56 м
75	в северо-западном направлении	9,17 м
76	в северо-западном направлении	14,74 м
77	в северо-западном направлении	22,55 м
78	в северном направлении	2,45 м
79	в северо-восточном направлении	23,65 м
80	в северо-западном направлении	28,79 м
81	в северо-западном направлении	6,66 м
82	в северо-западном направлении	10,55 м
83	в северо-восточном направлении	178,50 м
84	в северо-восточном направлении	25,89 м
85	в северо-восточном направлении	59,65 м
86	в северо-восточном направлении	14,04 м
87	в северо-восточном направлении	18,23 м
88	в северо-восточном направлении	20,49 м
89	в северо-западном направлении, замыкающая контур	68,65 м

4. Карта (схема) границ зон охраны объекта наследия представлена в приложении
к настоящим зонам охраны объекта культурного наследия

Приложение
к зонам охраны объекта культурного
наследия регионального значения
«Дмитриево-Ряжский монастырь»,
XVII-XVIII вв. (Рязанская область,
Скопинский район, с. Дмитриево)

Карта (схема) границ зон охраны объекта культурного
наследия регионального значения «Дмитриево-Ряжский монастырь»,
XVII-XVIII вв. (Рязанская область, Скопинский район, с. Дмитриево)



Требования

к градостроительным регламентам в границах территорий зон охраны объекта культурного наследия регионального значения «Дмитриево-Ряжский монастырь», XVII-XVIII вв. (Рязанская область, Скопинский район, с. Дмитриево) (далее – объект культурного наследия)

I. Режим использования земель в границах охранной зоны объекта культурного наследия

1. В границах территории охранной зоны (ОЗ) объекта культурного наследия устанавливаются следующие ограничения использования земельных участков:

а) запрет:

1) на строительство, за исключением линейных объектов, не нарушающих характеристики историко-градостроительной среды, и применения специальных мер, направленных на сохранение и (или) восстановление (регенерацию) историко-градостроительной и (или) природной среды объекта культурного наследия (восстановление, воссоздание, восполнение частично или полностью утраченных элементов и (или) характеристик историко-градостроительной и (или) природной среды);

2) на использование строительных технологий, оказывающих негативное воздействие на объект культурного наследия и историческую застройку;

3) на размещение взрыво- и пожароопасных объектов, угрожающих сохранности объекта культурного наследия;

б) запреты, устанавливаемые в зависимости от характеристик объекта культурного наследия и его историко-градостроительной и (или) природной среды:

1) на строительство линейных объектов, нарушающих характеристики историко-градостроительной среды, за исключением случаев, если такое строительство направлено на минимизацию негативного воздействия на объект культурного наследия и его историко-градостроительную и (или) природную среду, или необходимо для обеспечения его функционирования или обеспечения жизнедеятельности населения, или необходимо для обеспечения сохранности, сохранения, содержания и эксплуатации объекта культурного наследия религиозного назначения и (или) объектов капитального строительства, образующих с ним монастырский, храмовый или иной культовый комплекс;

2) на реконструкцию объектов капитального строительства в параметрах, нарушающих характеристики историко-градостроительной и (или) природной среды или препятствующих ее сохранению и (или) восстановлению, за исключением случаев, если такая реконструкция необходима для обеспечения функционирования объекта культурного наследия;

3) на размещение рекламы, вывесок, некапитальных строений, сооружений и объектов, включая автостоянки, киоски, навесы, которые нарушают характеристики историко-градостроительной и (или) природной среды, за исключением случаев, если такое размещение соответствует назначению объекта культурного наследия религиозного назначения и (или) объектов капитального строительства, образующих с ним монастырский, храмовый или иной культовый комплекс, и (или) необходимо для обеспечения его современного использования;

4) на применение для наружной отделки фасадов объектов капитального строительства строительных материалов, архитектурных и цветовых решений, нарушающих характеристики историко-градостроительной и (или) природной среды (облицовочных материалов с зеркальной и глянцевой поверхностью, обладающих светоотражающими и бликующими свойствами; фрагментарной отделки фасадов зданий, а также применение отделочных материалов и ярких цветовых решений, не свойственных исторической среде, устройство плоских крыш, размещение инженерного оборудования и инженерных сетей на фасадах зданий, формирующих территории общего пользования);

5) на размещение базовых станций сотовой связи, башенных и антенно-мачтовых конструкций, включая телевизионные и радиоантенны, которые препятствуют визуальному восприятию объекта культурного наследия в его историко-градостроительной и (или) природной среде, в том числе сохранению и (или) восстановлению соотношения открытых и закрытых пространств, градостроительных (планировочных, типологических, масштабных) характеристик историко-градостроительной и (или) природной среды;

6) на проведение работ в области благоустройства, за исключением случаев, если такие работы не оказывают негативного воздействия на объект культурного наследия, или не нарушают характеристики его историко-градостроительной среды, или необходимы для обеспечения его функционирования или обеспечения жизнедеятельности населения (отказ от использования ярких и контрастирующих цветовых решений ограждений с применением материалов, не соответствующих характеристикам исторической среды; высадка кустарниковой и древесной растительности, не закрывающая обзор объекта культурного наследия; отказ от применения глухих ограждений на общественных территориях, за исключением временных ограждений для производства земляных, хозяйственных, ремонтных и иных работ);

7) на размещение отходов производства и потребления, устройство складов и захоронений ядохимикатов.

II. Режим использования земель в границах зоны
регулирования застройки и хозяйственной деятельности
объекта культурного наследия

1. В границах зоны регулирования застройки и хозяйственной деятельности (ЗРЗ-1 (часть № 1 (участок 1), часть № 2 (участок 2) объекта культурного наследия устанавливаются следующие ограничения использования земельных участков:

а) запрет:

1) на использование строительных технологий, оказывающих негативное воздействие на объект культурного наследия и историческую застройку (в том числе на применение для наружной отделки фасадов объектов капитального строительства строительных материалов, архитектурных и цветовых решений, нарушающих характеристики историко-градостроительной и (или) природной среды (облицовочных материалов с зеркальной и глянцевой поверхностью, обладающих светоотражающими и бликующими свойствами, ярких цветовых решений, в том числе фрагментарная отделка фасадов зданий, формирующих территории общего пользования);

2) на размещение взрыво- и пожароопасных объектов, угрожающих сохранности объекта культурного наследия, выявленных объектов культурного наследия;

б) запреты, устанавливаемые в зависимости от характеристик объекта культурного наследия и его историко-градостроительной среды:

1) на строительство, реконструкцию объектов капитального строительства в параметрах, нарушающих характеристики историко-градостроительной среды или препятствующих ее сохранению и (или) восстановлению (высотой более 9 метров, при использовании строительных и отделочных материалов, не соответствующих характеру исторической среды (или имитирующих их);

2) на строительство линейных объектов, нарушающих характеристики историко-градостроительной среды, за исключением случаев, если такое строительство направлено на минимизацию негативного воздействия на объект культурного наследия и его историко-градостроительную среду, или необходимо для обеспечения его функционирования или обеспечения жизнедеятельности населения, или необходимо для обеспечения сохранности, сохранения, содержания и эксплуатации объекта культурного наследия религиозного назначения и (или) объектов капитального строительства, образующих с ним монастырский, храмовый или иной культовый комплекс;

3) на размещение рекламы, вывесок, некапитальных строений, сооружений, нарушающих характеристики историко-градостроительной среды, за исключением случаев, если это соответствует назначению объекта культурного наследия религиозного назначения и (или) объектов капитального строительства, образующих с ним монастырский, храмовый или иной культовый комплекс, и (или) необходимо для обеспечения его

современного использования и сохранности (вывесок с одной стороны информационного поля не более 2 квадратных метров и высотой не более 2,5 метра, мемориальных досок, информационных табличек площадью информационного поля не более 0,6 квадратного метра, памятных знаков, указателей расположения туристских ресурсов и социальных объектов, некапитальных строений высотой не более 5 метров);

4) на размещение базовых станций сотовой связи, башенных и антенно-мачтовых конструкций, включая телевизионные и радиоантенны, которые препятствуют визуальному восприятию объекта культурного наследия в его историко-градостроительной среде, в том числе сохранению и (или) восстановлению соотношения открытых и закрытых пространств, градостроительных (планировочных, типологических, масштабных) характеристик историко-градостроительной среды.

2. В границах зоны регулирования застройки и хозяйственной деятельности ЗРЗ-2 объекта культурного наследия устанавливаются следующие ограничения использования земельных участков:

а) запрет:

1) на использование строительных технологий, оказывающих негативное воздействие на объект культурного наследия и историческую застройку (в том числе на применение для наружной отделки фасадов объектов капитального строительства строительных материалов, архитектурных и цветовых решений, нарушающих характеристики историко-градостроительной и (или) природной среды (облицовочных материалов с зеркальной и глянцевой поверхностью, обладающих светоотражающими и бликующими свойствами, ярких цветовых решений, в том числе фрагментарная отделка фасадов зданий, формирующих территории общего пользования);

2) на размещение взрыво- и пожароопасных объектов, угрожающих сохранности объекта культурного наследия, выявленных объектов культурного наследия;

б) запреты, устанавливаемые в зависимости от характеристик объекта культурного наследия и его историко-градостроительной среды:

1) на строительство, реконструкцию объектов капитального строительства в параметрах, нарушающих характеристики историко-градостроительной среды или препятствующих ее сохранению и (или) восстановлению (высотой более 3 метров, при использовании строительных и отделочных материалов, не соответствующих характеру исторической среды (или имитирующих их);

2) на строительство линейных объектов, нарушающих характеристики историко-градостроительной среды, за исключением случаев, если такое строительство направлено на минимизацию негативного воздействия на объект культурного наследия и его историко-градостроительную среду или необходимо для обеспечения его функционирования;

3) на размещение рекламы, вывесок, некапитальных строений, сооружений, нарушающих характеристики историко-градостроительной среды, за исключением случаев, если это соответствует назначению объекта культурного наследия религиозного назначения и (или) объектов

капитального строительства, образующих с ним монастырский, храмовый или иной культовый комплекс, и (или) необходимо для обеспечения его современного использования и сохранности (вывесок с одной стороны информационного поля не более 2 квадратных метров и высотой не более 2,5 метра, мемориальных досок, информационных табличек площадью информационного поля не более 0,6 квадратного метра, памятных знаков, указателей расположения туристских ресурсов и социальных объектов, некапитальных строений высотой не более 3 метров);

4) на размещение базовых станций сотовой связи, башенных и антенно-мачтовых конструкций, включая телевизионные и радиоантенны, которые препятствуют визуальному восприятию объекта культурного наследия в его историко-градостроительной среде, в том числе сохранению и (или) восстановлению соотношения открытых и закрытых пространств, градостроительных (планировочных, типологических, масштабных) характеристик историко-градостроительной среды.

III. Режим использования земель в границах зоны охраняемого природного ландшафта (ЗОПЛ) объекта культурного наследия

В границах территории зоны охраняемого природного ландшафта (ЗОПЛ) объекта культурного наследия устанавливаются следующие ограничения использования земельных участков, водных объектов и их частей:

а) запрет:

1) на осуществление хозяйственной деятельности, нарушающей характер и облик исторического и природного окружения объекта культурного наследия, вызывающей загрязнение почв, воздушного и водного бассейнов, нарушение сложившегося характера гидрологических условий;

2) на уничтожение ценных зеленых насаждений;

3) на размещение взрыво- и пожароопасных объектов, угрожающих сохранности объекта культурного наследия, выявленных объектов культурного наследия;

4) на размещение отходов производства и потребления, устройство складов и захоронений ядохимикатов;

б) запреты, устанавливаемые в зависимости от характеристик объекта культурного наследия и его историко-градостроительной и (или) природной среды:

1) на размещение объектов, для которых требуется установление санитарно-защитной зоны и деятельность которых оказывает вредное воздействие на окружающую среду и охраняемый природный ландшафт;

2) на строительство, реконструкцию объектов капитального строительства в параметрах, нарушающих характеристики историко-градостроительной и (или) природной среды объекта культурного наследия или препятствующих сохранению и (или) восстановлению такой среды (высотой более 6 метров, при использовании строительных и отделочных материалов, не соответствующих характеру исторической среды (или

имитирующих их), за исключением случаев, если такие строительство, реконструкция необходимы для обеспечения функционирования объекта культурного наследия;

3) на строительство линейных объектов, за исключением случаев, если такое строительство направлено на минимизацию негативного воздействия на объект культурного наследия и его историко-градостроительную и (или) природную среду, или необходимо для обеспечения его функционирования или обеспечения жизнедеятельности населения, или необходимо для обеспечения сохранности, сохранения, содержания и эксплуатации объекта культурного наследия религиозного назначения и (или) объектов капитального строительства, образующих с ним монастырский, храмовый или иной культовый комплекс;

4) на размещение базовых станций сотовой связи, башенных и антенно-мачтовых конструкций, включая телевизионные и радиоантенны, которые препятствуют визуальному восприятию охраняемого природного ландшафта, в том числе сохранению и (или) восстановлению соотношения открытых и закрытых пространств, композиционной связи с объектом культурного наследия охраняемого природного ландшафта, включая долины рек, водоемы, леса и открытые пространства.

IV. Требования к градостроительным регламентам в границах регулирования застройки и хозяйственной деятельности объекта культурного наследия, зоны охраняемого природного ландшафта объекта культурного наследия

1) В границах зоны регулирования застройки и хозяйственной деятельности (ЗРЗ-1 (часть № 1 (участок 1), часть № 2 (участок 2) объекта культурного наследия устанавливается следующее требование к предельным параметрам разрешенного строительства, реконструкции объектов капитального строительства:

- предельная высота объектов капитального строительства при их строительстве (реконструкции) – 9 метров.

2) В границах зоны регулирования застройки и хозяйственной деятельности (ЗРЗ-2) объекта культурного наследия устанавливается следующее требование к предельным параметрам разрешенного строительства, реконструкции объектов капитального строительства:

- предельная высота объектов капитального строительства при их строительстве (реконструкции) – 3 метра.

3) В границах зоны охраняемого природного ландшафта (ЗОПЛ) объекта культурного наследия устанавливается следующее требование к предельным параметрам разрешенного строительства, реконструкции объектов капитального строительства:

- предельная высота объектов капитального строительства при их строительстве (реконструкции) – 9 метров.

