



ПРАВИТЕЛЬСТВО РОСТОВСКОЙ ОБЛАСТИ

ПОСТАНОВЛЕНИЕ

от 18.05.2026 № 427

г. Ростов-на-Дону

Об установлении публичного сервитута

В соответствии с главой V⁷ Земельного кодекса Российской Федерации, постановлениями Правительства Российской Федерации от 20.11.2000 № 878 «Об утверждении Правил охраны газораспределительных сетей», от 12.11.2020 № 1816 «Об утверждении перечня случаев, при которых для строительства, реконструкции линейного объекта не требуется подготовка документации по планировке территории, перечня случаев, при которых для строительства, реконструкции объекта капитального строительства не требуется получение разрешения на строительство, перечня случаев, при которых для создания горных выработок в ходе ведения горных работ не требуется получение разрешения на строительство, внесении изменений в перечень видов объектов, размещение которых может осуществляться на землях или земельных участках, находящихся в государственной или муниципальной собственности, без предоставления земельных участков и установления сервитутов, и о признании утратившими силу некоторых актов Правительства Российской Федерации», постановлением Правительства Ростовской области от 28.09.2020 № 22 «Об утверждении Порядка взаимодействия исполнительных органов Ростовской области при установлении публичных сервитутов в отдельных целях», на основании ходатайства публичного акционерного общества «Газпром газораспределение Ростов-на-Дону» (ОГРН 1026103159785, ИНН 6163000368) от 08.04.2026 Правительство Ростовской области **постановляет**:

1. Установить публичный сервитут сроком на 49 лет в отношении земель и земельных участков по Перечню согласно приложению № 1 к настоящему постановлению в целях строительства и эксплуатации линейного объекта системы газоснабжения «Газопровод высокого давления для подключения объекта: «Производственный комплекс по глубокой переработке кукурузного зерна производительностью 1250 т/сутки с получением крахмала и крахмалосодержащих продуктов по адресу: Ростовская область, в кадастровом квартале 61:45:0000414, в юго-восточной промышленной зоне по ул. Победы в г. Азове, к.н. 61:45:0000414:1701» и его неотъемлемых технологических частей (далее – публичный сервитут).

2. Утвердить границы территории, в отношении которой устанавливается публичный сервитут, согласно приложению № 2.

3. Определить, что срок, в течение которого использование земель и земельных участков согласно приложению № 1 к настоящему постановлению и (или) расположенных на них объектов недвижимого имущества в соответствии с их разрешенным использованием будет невозможно или существенно затруднено в связи с осуществлением публичного сервитута, устанавливается в период с мая 2026 г. по март 2027 г.

4. Информация о графике проведения работ при осуществлении деятельности, для обеспечения которой устанавливается публичный сервитут, в отношении земель и земельных участков, указанных в пунктах 2, 9, 10, 12 – 17 приложения № 1 к настоящему постановлению, направленная ходатайством публичного акционерного общества «Газпром газораспределение Ростов-на-Дону» от 08.04.2026, указана в приложении № 3 к настоящему постановлению.

5. Публичному акционерному обществу «Газпром газораспределение Ростов-на-Дону»:

5.1. Обеспечить приведение земель и земельных участков, указанных в приложении № 1 к настоящему постановлению, в состояние, пригодное для их использования в соответствии с видом разрешенного использования, в сроки, предусмотренные пунктом 8 статьи 39⁵⁰ Земельного кодекса Российской Федерации.

5.2. Внести плату за публичный сервитут не позднее шести месяцев со дня официального опубликования настоящего постановления:

в отношении земельных участков, находящихся в государственной собственности и не предоставленных гражданам или юридическим лицам, указанных в пунктах 2, 9, 10 приложения № 1 к настоящему постановлению, единовременным платежом за весь срок публичного сервитута в размере 0,1 процента кадастровой стоимости указанных земельных участков;

в отношении земель, указанных в пунктах 12 – 17 приложения № 1 к настоящему постановлению, единовременным платежом за весь срок публичного сервитута в размере 0,1 процента среднего уровня кадастровой стоимости земельных участков по соответствующему муниципальному району, городскому округу.

6. Рекомендовать публичному акционерному обществу «Газпром газораспределение Ростов-на-Дону» уведомлять Правительство Ростовской области об изменениях характеристик линейного объекта системы газоснабжения «Газопровод высокого давления для подключения объекта: «Производственный комплекс по глубокой переработке кукурузного зерна производительностью 1250 т/сутки с получением крахмала и крахмалосодержащих продуктов по адресу: Ростовская область, в кадастровом квартале 61:45:0000414, в юго-восточной промышленной зоне по ул. Победы в г. Азове, к.н. 61:45:0000414:1701» и его неотъемлемых технологических частей, оказывающих влияние на изменение границ охранной зоны данного объекта, в течение 30 дней с даты внесения таких изменений в сведения Единого государственного реестра недвижимости.

7. Министерству имущественных и земельных отношений, финансового оздоровления предприятий, организаций Ростовской области обеспечить:

7.1. Выполнение мероприятий, указанных в подпункте 17.2 пункта 17 Порядка взаимодействия исполнительных органов Ростовской области при установлении публичных сервитутов в отдельных целях, утвержденного постановлением Правительства Ростовской области от 28.09.2020 № 22.

7.2. Направление в орган регистрации прав в срок не более пяти рабочих дней со дня принятия настоящего постановления заявления о внесении сведений в Единый государственный реестр недвижимости о публичном сервитуте, установленном в отношении земель и земельных участков, указанных в приложении № 1 к настоящему постановлению.

8. Публичный сервитут считается установленным со дня внесения сведений о нем в Единый государственный реестр недвижимости.

9. Настоящее постановление вступает в силу со дня его официального опубликования.

10. Контроль за исполнением настоящего постановления возложить на первого заместителя Губернатора Ростовской области Господарева А.Н.

Губернатор
Ростовской области



Ю.Б. Слюсарь

Постановление вносит
министерство имущественных
и земельных отношений,
финансового оздоровления
предприятий, организаций
Ростовской области

Приложение № 1
к постановлению
Правительства
Ростовской области
от 18.05.2026 № 427

ПЕРЕЧЕНЬ
земель и земельных участков,
в отношении которых устанавливается публичный сервитут

№ п/п	Кадастровый номер кадастрового квартала, земельного участка	Адрес или описание местоположения кадастрового квартала, земельного участка
1	2	3
1.	61:45:0000385:33	Ростовская область, г. Азов, юго-западная часть города
2.	61:01:0600004:475	Ростовская область, Азовский район, Кагальницкое с/п, участок прилегающий с Восточной стороны к участкам с кадастровыми номерами: 61:01:0600004:53 и 61:01:0600004:54
3.	61:01:0600004:1115	Ростовская область, Азовский район, примерно в 4 км по направлению на восток от ориентира с. Кагальник
4.	61:01:0600004:1196	Ростовская область, Азовский район, ЗАО «Плоды Приазовья»
5.	61:01:0600004:1191	Ростовская область, Азовский район
6.	61:01:0060301:2	Ростовская область, Азовский район
7.	61:01:0600004:1055	Ростовская область, Азовский район
8.	61:45:0000414:81	Ростовская область, г. Азов, пер. Соловьиный, 9
9.	61:45:0000000:3907	Ростовская область, г. Азов, автомобильная дорога г. Азов – с. Александровка – ст. Староминская (до границы Краснодарского края), км 7+300 - км 10+600
10.	61:45:0000000:62	Ростовская область, г. Азов, ул. Победы
11.	61:01:0000000:182	Ростовская область, Азовский район в кадастровых кварталах 61:01:501501; 61:01:501701; 61:01:501801; 61:01:600003; 61:01:600004; 61:01:600005
12.	61:01:0060301	Ростовская область, Азовский район
13.	61:01:0600004	Ростовская область, Азовский район
14.	61:45:0000385	Ростовская область, г. Азов
15.	61:45:0000392	Ростовская область, г. Азов
16.	61:45:0000414	Ростовская область, г. Азов
17.	61:45:0000298	Ростовская область, г. Азов

Примечания:

1. Информация о землях и земельных участках приведена в том числе в соответствии с выписками из Единого государственного реестра недвижимости от 10.04.2026.

2. Используемые сокращения:

г. – город;

ЗАО – закрытое акционерное общество;

км – километр;

пер. – переулок;

с/п – сельское поселение;

с. – село;

ст. – станица;

ул. – улица.

Начальник управления
документационного обеспечения
Правительства Ростовской области

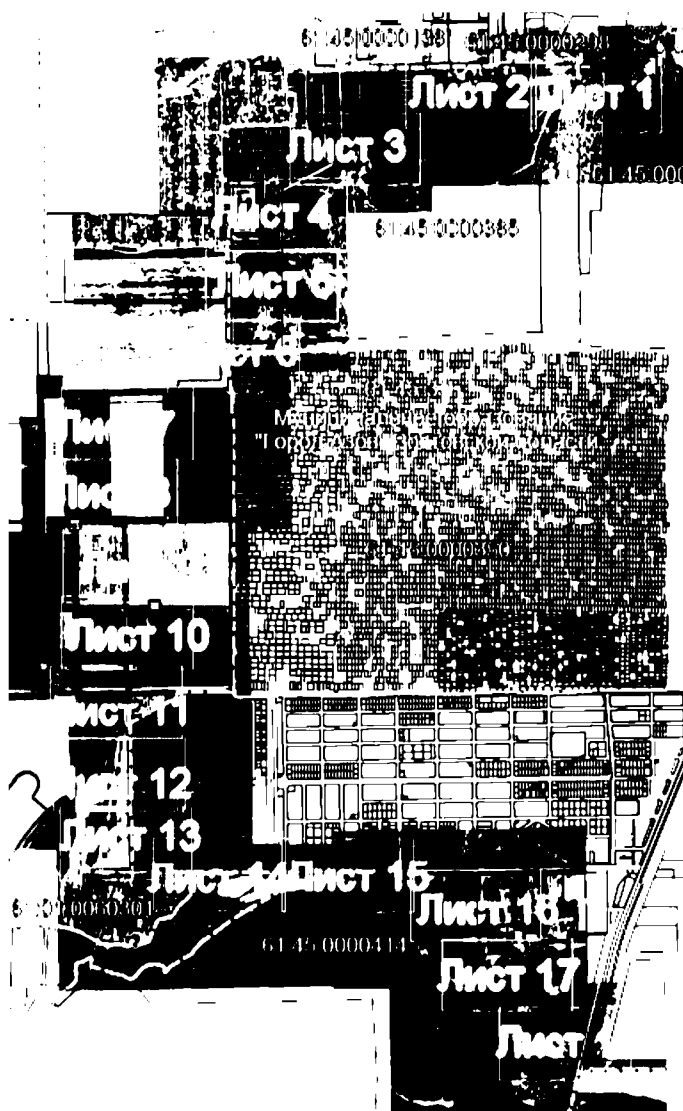


А.В. Демидов


Приложение № 2
к постановлению
Правительства
Ростовской области
от 18.05.2026 № 427

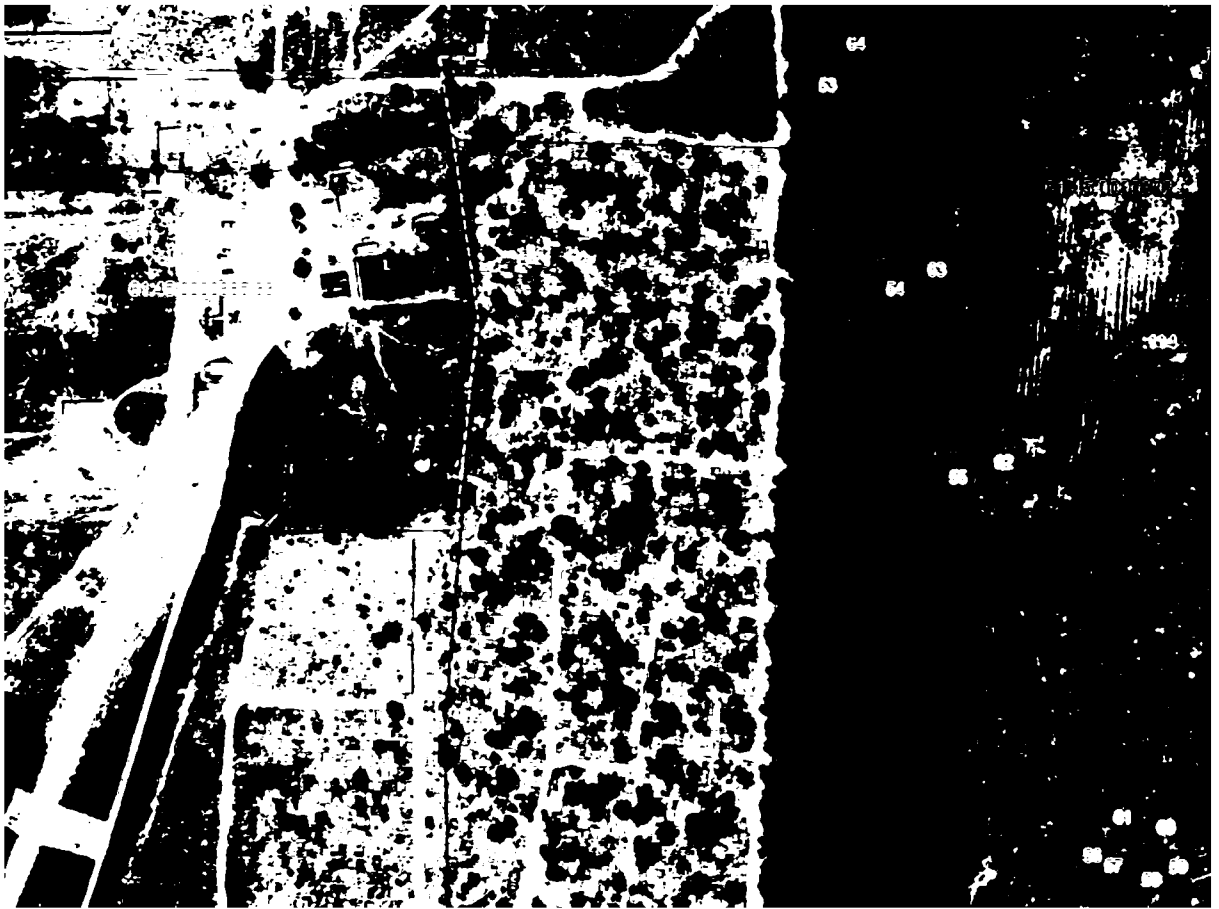
ГРАНИЦЫ
территории, в отношении которой
устанавливается публичный сервитут

1. Чертеж границ территории,
в отношении которой устанавливается публичный сервитут



Условное обозначение:

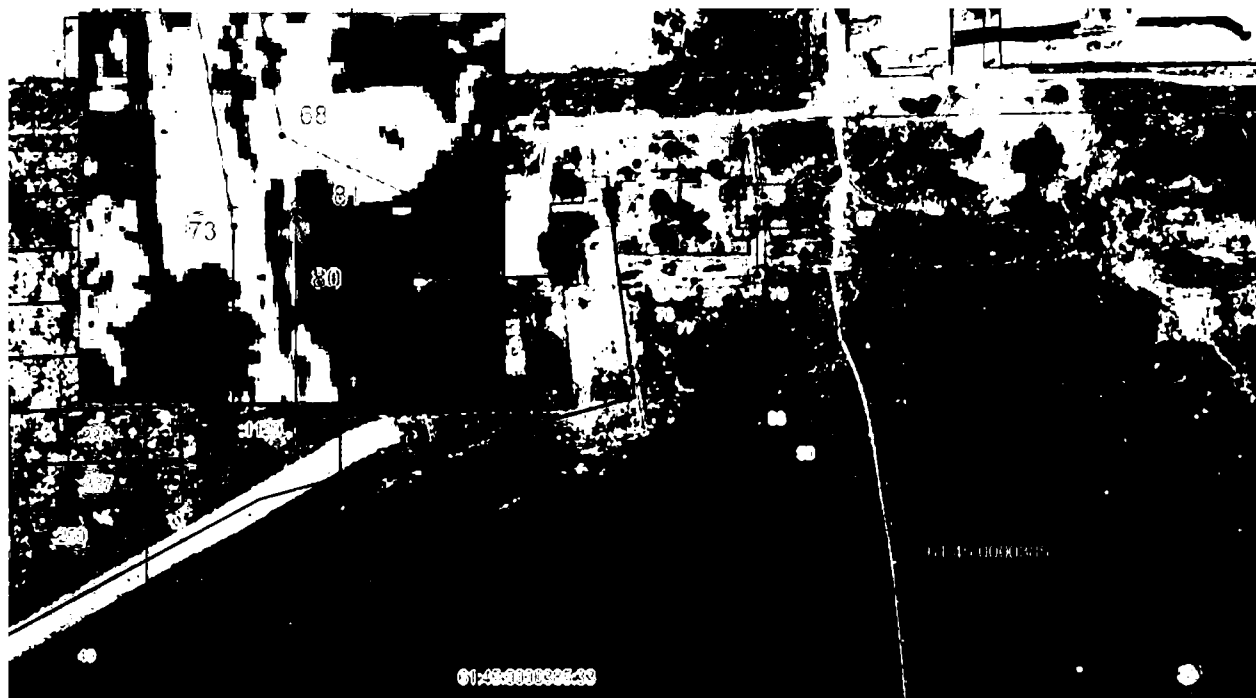
-  – граница территории, в отношении которой устанавливается публичный сервитут.



М 1:2000

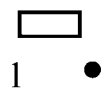
Условные обозначения:

- | | |
|---|--|
| <div style="border: 1px solid black; width: 30px; height: 10px; margin-bottom: 10px;"></div> <p>1 ●</p> <p><u>:114</u></p> | <ul style="list-style-type: none"> — граница территории, в отношении которой устанавливается публичный сервитут; — поворотная точка линейного объекта; — ось инженерного сооружения; — граница и номер кадастрового квартала; — граница и номер существующего земельного участка. |
|---|--|



М 1:2000

Условные обозначения:



1

- граница территории, в отношении которой устанавливается публичный сервитут;
- поворотная точка линейного объекта;
- ось инженерного сооружения;
- граница и номер кадастрового квартала;
- граница и номер существующего земельного участка.

:114



М 1:2000

Условные обозначения:



1 ●

- граница территории, в отношении которой устанавливается публичный сервитут;
- поворотная точка линейного объекта;
- ось инженерного сооружения;
- граница и номер кадастрового квартала;
- граница и номер существующего земельного участка.

:114



М 1:2000

Условные обозначения:

- | | |
|---|--|
| <div style="border: 1px solid black; width: 40px; height: 15px; margin-bottom: 10px;"></div> <div style="display: flex; align-items: center;"> 1 • </div> <div style="border-bottom: 1px solid black; width: 100px; margin-top: 10px;"></div> | <ul style="list-style-type: none"> — граница территории, в отношении которой устанавливается публичный сервитут; — поворотная точка линейного объекта; — ось инженерного сооружения; — граница и номер кадастрового квартала; — граница и номер существующего земельного участка. |
|---|--|

:114



М 1:2000

Условные обозначения:

- | | |
|--|--|
| <div style="border: 1px solid black; width: 40px; height: 15px; margin-bottom: 10px;"></div> <p>1 ●</p> | <ul style="list-style-type: none"> — граница территории, в отношении которой устанавливается публичный сервитут; — поворотная точка линейного объекта; — ось инженерного сооружения; — граница и номер кадастрового квартала; — граница и номер существующего земельного участка. |
|--|--|

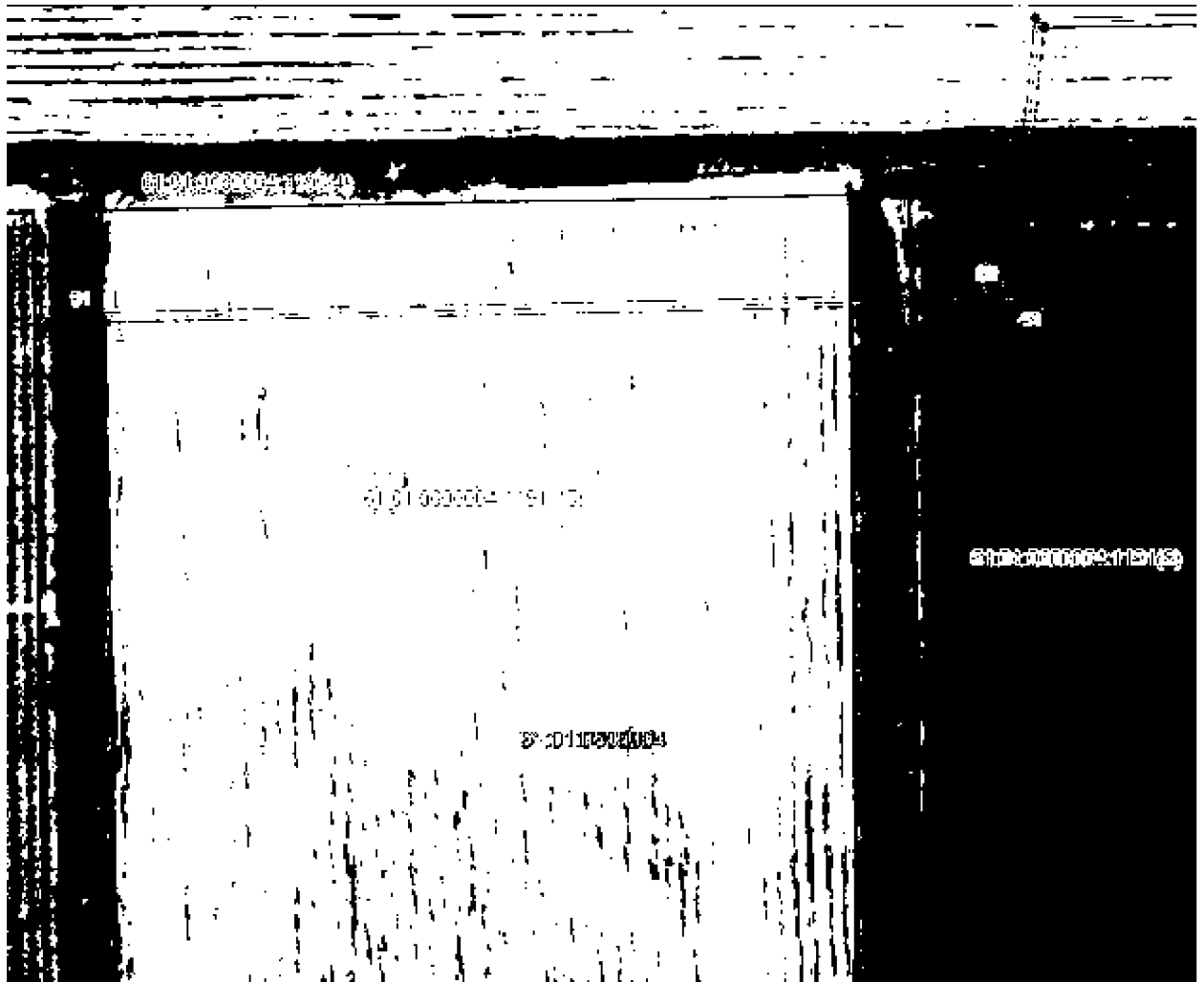
:114 _____



М 1:2000

Условные обозначения:

- | | |
|--|--|
| <div style="border: 1px solid black; width: 20px; height: 10px; margin-bottom: 10px;"></div> <p>1 ●</p> <p><u>:114</u></p> | <ul style="list-style-type: none"> — граница территории, в отношении которой устанавливается публичный сервитут; — поворотная точка линейного объекта; — ось инженерного сооружения; — граница и номер кадастрового квартала; — граница и номер существующего земельного участка. |
|--|--|



М 1:2000

Условные обозначения:

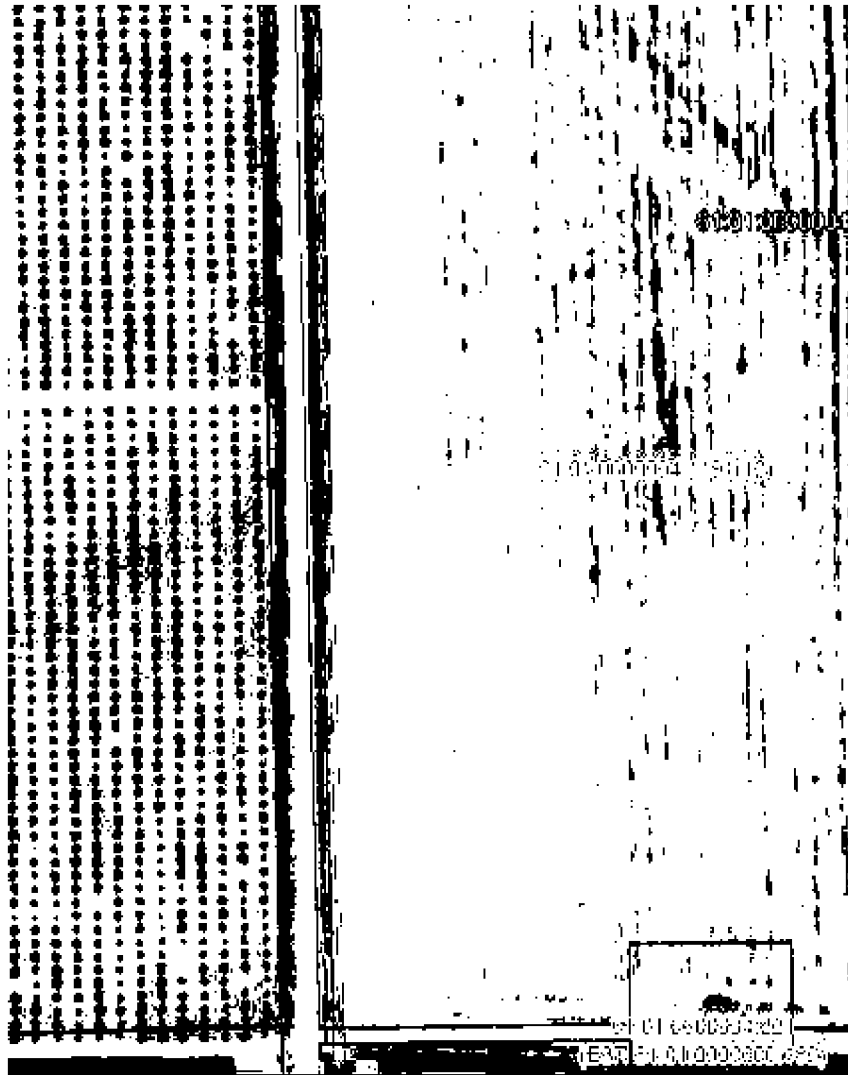
- | | | |
|------|---|---|
| □ | — | граница территории, в отношении которой устанавливается публичный сервитут; |
| 1 ● | — | поворотная точка линейного объекта; |
| — | — | ось инженерного сооружения; |
| — | — | граница и номер кадастрового квартала; |
| :114 | — | граница и номер существующего земельного участка. |



М 1:2000

Условные обозначения:

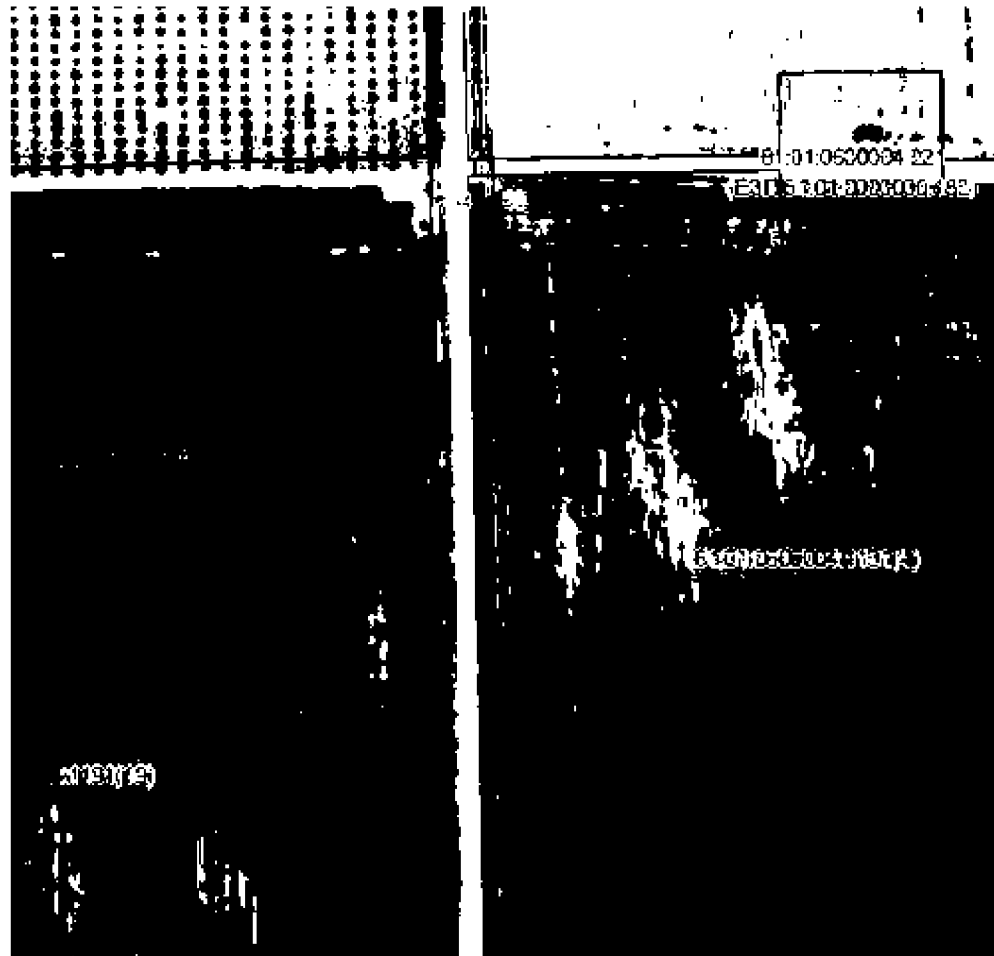
- | | |
|---|--|
| <div style="border: 1px solid black; width: 20px; height: 10px; margin-bottom: 5px;"></div> <p>1 ●</p> <p>:114 _____</p> | <ul style="list-style-type: none"> — граница территории, в отношении которой устанавливается публичный сервитут; — поворотная точка линейного объекта; — ось инженерного сооружения; — граница и номер кадастрового квартала; — граница и номер существующего земельного участка. |
|---|--|



М 1:2000

Условные обозначения:

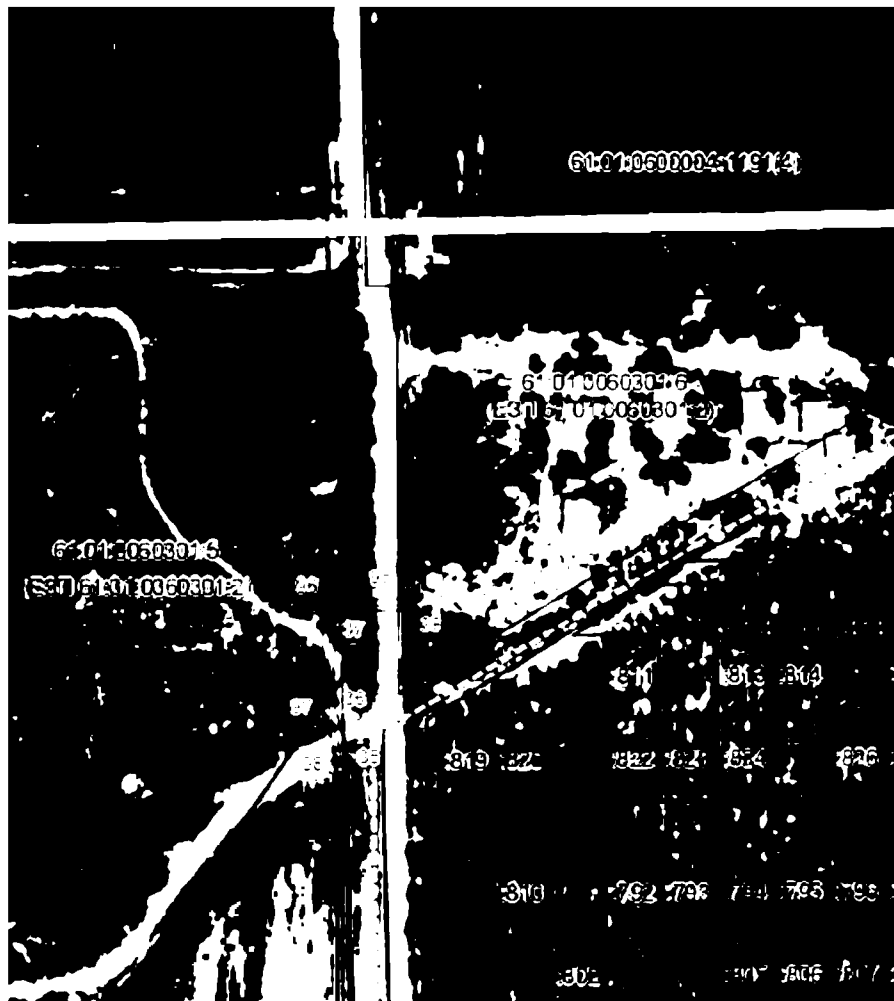
- | | |
|---------------------------------------|---|
| <p>□</p> <p>1 ●</p> <p>:114 _____</p> | <p>— граница территории, в отношении которой устанавливается публичный сервитут;</p> <p>— поворотная точка линейного объекта;</p> <p>— ось инженерного сооружения;</p> <p>— граница и номер кадастрового квартала;</p> <p>— граница и номер существующего земельного участка.</p> |
|---------------------------------------|---|



М 1:2000

Условные обозначения:

- | | |
|--|--|
| <div style="border: 1px solid black; width: 30px; height: 10px; margin-bottom: 10px;"></div> <p>1 ●</p> <p>:114 _____</p> | <ul style="list-style-type: none"> — граница территории, в отношении которой устанавливается публичный сервитут; — поворотная точка линейного объекта; — ось инженерного сооружения; — граница и номер кадастрового квартала; — граница и номер существующего земельного участка. |
|--|--|



М 1:2000

Условные обозначения:

- | | |
|---|--|
| <div style="border: 1px solid black; width: 40px; height: 15px; margin-bottom: 10px;"></div> <div style="display: flex; align-items: center;"> 1 • </div> <div style="border-bottom: 1px solid black; width: 100px; margin-top: 10px;"></div> | <ul style="list-style-type: none"> — граница территории, в отношении которой устанавливается публичный сервитут; — поворотная точка линейного объекта; — ось инженерного сооружения; — граница и номер кадастрового квартала; — граница и номер существующего земельного участка. |
|---|--|

:114



М 1:2000



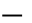
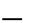

Условные обозначения:

- | | |
|---|--|
| <div style="border: 1px solid black; width: 40px; height: 15px; margin-bottom: 10px;"></div> <p>1 ●</p> <p><u>:114</u></p> | <ul style="list-style-type: none"> — граница территории, в отношении которой устанавливается публичный сервитут; — поворотная точка линейного объекта; — ось инженерного сооружения; — граница и номер кадастрового квартала; — граница и номер существующего земельного участка. |
|---|--|



М 1:2000

Условные обозначения:

-  — граница территории, в отношении которой устанавливается публичный сервитут;
- 1  — поворотная точка линейного объекта;
-  — ось инженерного сооружения;
-  — граница и номер кадастрового квартала;
-  — граница и номер существующего земельного участка.

:114



М 1:2000

Условные обозначения:

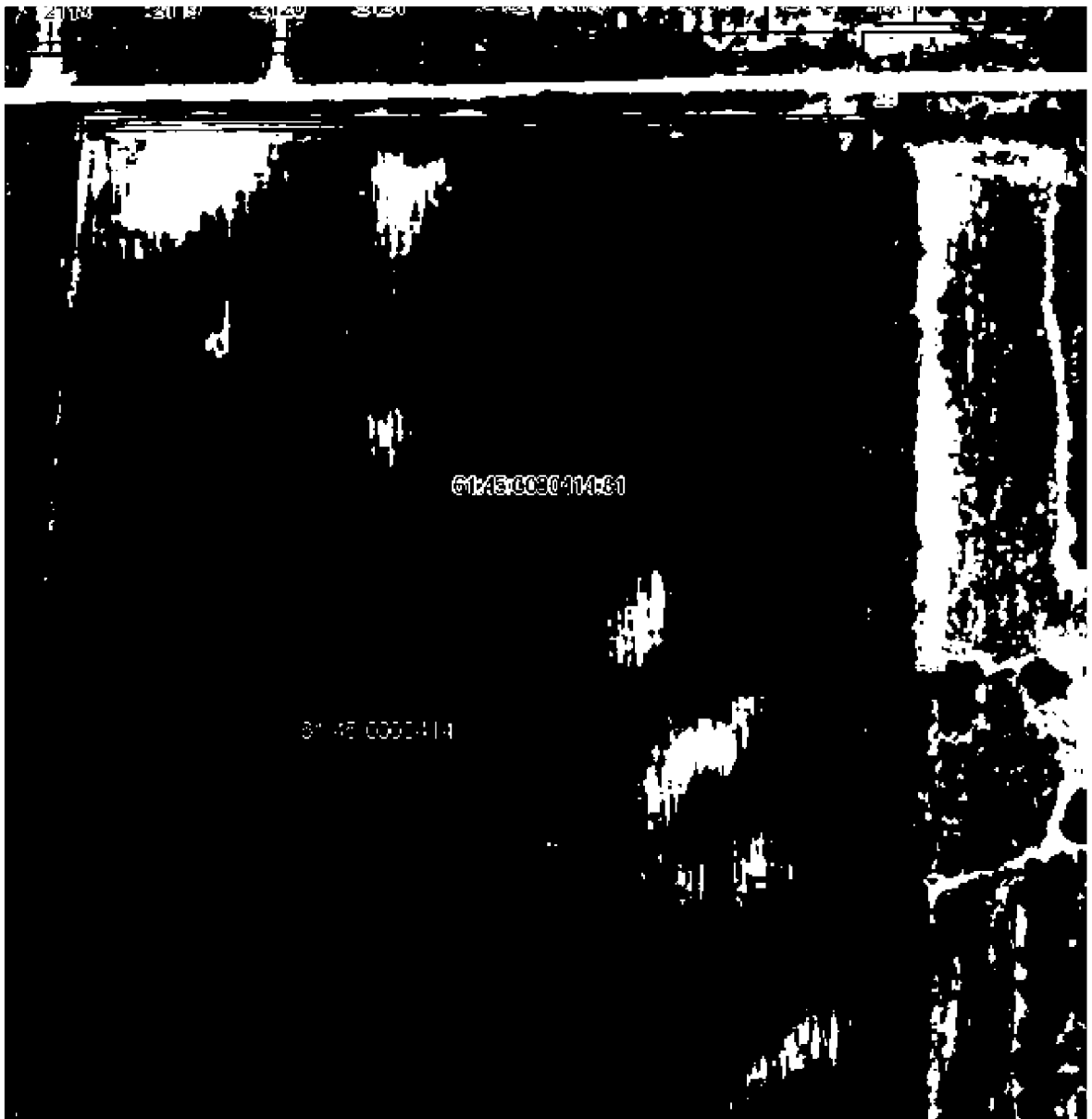


1



- граница территории, в отношении которой устанавливается публичный сервитут;
- поворотная точка линейного объекта;
- ось инженерного сооружения;
- граница и номер кадастрового квартала;
- граница и номер существующего земельного участка.

:114



М 1:2000

Условные обозначения:

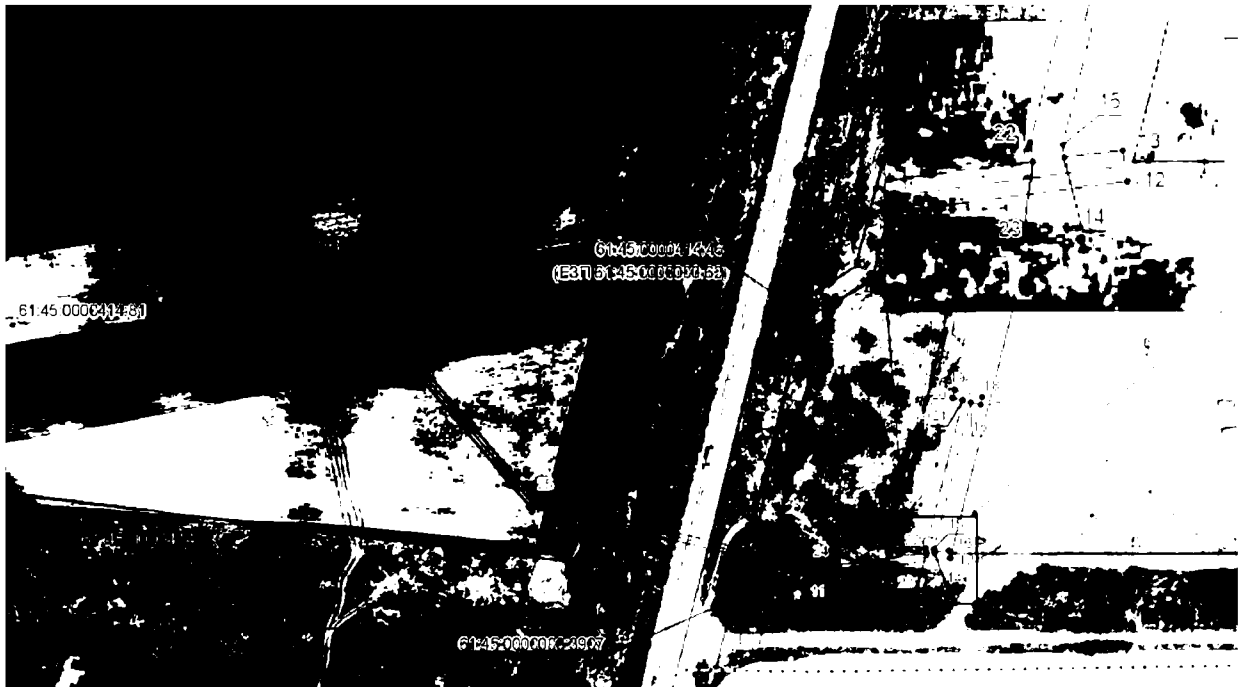
- | | |
|---|--|
| <div style="border: 1px solid black; width: 40px; height: 15px; margin-bottom: 10px;"></div> <div style="display: flex; align-items: center;"> 1 • </div> <div style="border-bottom: 1px solid black; width: 100px; margin-top: 10px;"></div> | <ul style="list-style-type: none"> — граница территории, в отношении которой устанавливается публичный сервитут; — поворотная точка линейного объекта; — ось инженерного сооружения; — граница и номер кадастрового квартала; — граница и номер существующего земельного участка. |
|---|--|



М 1:2000

Условные обозначения:

- | | |
|---|--|
| <div style="border: 1px solid black; width: 40px; height: 15px; margin-bottom: 10px;"></div> <p>1 ●</p> <p>:114 _____</p> | <ul style="list-style-type: none"> — граница территории, в отношении которой устанавливается публичный сервитут; — поворотная точка линейного объекта; — ось инженерного сооружения; — граница и номер кадастрового квартала; — граница и номер существующего земельного участка. |
|---|--|



М 1:2000

Условные обозначения:

- | | |
|---|--|
| <div style="border: 1px solid black; width: 20px; height: 10px; margin-bottom: 10px;"></div> <p>1 ●</p> <p>:114</p> | <ul style="list-style-type: none"> — граница территории, в отношении которой устанавливается публичный сервитут; — поворотная точка линейного объекта; — ось инженерного сооружения; — граница и номер кадастрового квартала; — граница и номер существующего земельного участка. |
|---|--|

2. Описание местоположения границ

Таблица № 1

Сведения об объекте		
№ п/п	Характеристика объекта	Описание характеристики
1	2	3
1.	Местоположение объекта	Ростовская область, г. Азов, Азовский район
2.	Площадь объекта +/- величина погрешности определения площади (P +/- Дельта P)	41819 +/- 72 кв. метра
3.	Иные характеристики объекта	публичный сервитут устанавливается в целях строительства и эксплуатации линейного объекта системы газоснабжения «Газопровод высокого давления для подключения объекта: «Производственный комплекс по глубокой переработке кукурузного зерна производительностью 1250 т/сутки с получением крахмала и крахмалосодержащих продуктов по адресу: Ростовская область, в кадастровом квартале 61:45:0000414, в юго-восточной промышленной зоне по ул. Победы в г. Азове, к.н. 61:45:0000414:1701» и его неотъемлемых технологических частей

Сведения о местоположении границ объекта					
Система координат МСК-61, зона 1					
Сведения о характерных точках границ объекта					
Обозначение характерных точек границ	Координаты (метров)		Метод определения координат характерной точки	Средняя квадрати- ческая погреш- ность положения характерной точки (Mt) (метров)	Описание обозначе- ния точки на местности (при наличии)
	X	Y			
1	2	3	4	5	6
1	403314,28	1406365,62	картометри- ческий метод	0,1	—
2	402896,62	1406377,78		0,1	—
3	402892,16	1406442,52		0,1	—
4	402893,44	1406551,57		0,1	—
5	402870,44	1406551,57		0,1	—
6	402878,95	1407333,54		0,1	—
7	402885,04	1408212,48		0,1	—
8	402408,14	1408205,78		0,1	—
9	402407,13	1408267,86		0,1	—
10	401923,33	1408678,77		0,1	—
11	401888,85	1408823,75		0,1	—
12	401897,30	1408888,57		0,1	—
13	401901,27	1408888,05		0,1	—
14	401900,31	1408880,67		0,1	—
15	401901,92	1408880,46		0,1	—
16	401975,27	1408898,83		0,1	—
17	401974,05	1408903,68		0,1	—
18	401977,94	1408904,66		0,1	—
19	401981,34	1408891,07		0,1	—
20	401977,46	1408890,10		0,1	—
21	401976,24	1408894,95		0,1	—
22	401902,15	1408876,40		0,1	—
23	401899,79	1408876,70		0,1	—
24	401892,91	1408823,96		0,1	—
25	401926,92	1408680,97		0,1	—
26	402411,10	1408269,74		0,1	—
27	402412,07	1408209,84		0,1	—

1	2	3	4	5	6
28	402889,07	1408216,53	картометри- ческий метод	0,1	–
29	402882,95	1407333,51		0,1	–
30	402874,48	1406555,57		0,1	–
31	402897,48	1406555,57		0,1	–
32	402896,16	1406442,64		0,1	–
33	402900,36	1406381,67		0,1	–
34	403314,35	1406369,62		0,1	–
35	403666,54	1406367,08		0,1	–
36	403687,02	1406362,43		0,1	–
37	403719,84	1406362,25		0,1	–
38	403720,59	1406391,30		0,1	–
39	404274,31	1406373,66		0,1	–
40	404772,16	1406361,98		0,1	–
41	404770,63	1406277,00		0,1	–
42	405366,54	1406266,50		0,1	–
43	405373,85	1406624,20		0,1	–
44	405482,28	1406635,30		0,1	–
45	405486,63	1406860,48		0,1	–
46	405652,62	1406858,32		0,1	–
47	405658,97	1407182,24		0,1	–
48	406498,73	1407181,44		0,1	–
49	406900,87	1407933,22		0,1	–
50	406994,26	1408268,14		0,1	–
51	407154,01	1408343,48		0,1	–
52	407149,90	1408652,20		0,1	–
53	407154,94	1408913,72		0,1	–
54	407061,64	1408945,42		0,1	–
55	406976,29	1408973,98		0,1	–
56	406812,76	1409030,95		0,1	–
57	406809,23	1409049,56		0,1	–
58	406804,65	1409050,95		0,1	–
59	406805,81	1409054,78		0,1	–
60	406812,71	1409052,69		0,1	–
61	406816,26	1409033,97		0,1	–
62	406977,58	1408977,76		0,1	–
63	407062,92	1408949,21		0,1	–
64	407159,00	1408916,57		0,1	–
65	407153,90	1408652,19		0,1	–
66	407158,04	1408340,96		0,1	–
67	407083,60	1408305,85		0,1	–

1	2	3	4	5	6
68	407108,21	1408253,67	картометри- ческий метод	0,1	–
69	407138,06	1408248,56		0,1	–
70	407136,33	1408241,20		0,1	–
71	407132,43	1408242,12		0,1	–
72	407133,19	1408245,34		0,1	–
73	407102,47	1408250,60		0,1	–
74	407071,45	1408250,60		0,1	–
75	407068,37	1408221,27		0,1	–
76	407055,60	1408215,25		0,1	–
77	407053,89	1408218,87		0,1	–
78	407064,63	1408223,93		0,1	–
79	407067,84	1408254,60		0,1	–
80	407102,81	1408254,60		0,1	–
81	407103,40	1408254,50		0,1	–
82	407079,98	1408304,14		0,1	–
83	406997,62	1408265,30		0,1	–
84	406904,61	1407931,72		0,1	–
85	406501,12	1407177,43		0,1	–
86	405662,89	1407178,23		0,1	–
87	405656,54	1406854,27		0,1	–
88	405490,56	1406856,43		0,1	–
89	405486,21	1406631,69		0,1	–
90	405377,77	1406620,58		0,1	–
91	405370,46	1406262,43		0,1	–
92	404766,56	1406273,07		0,1	–
93	404768,08	1406358,07		0,1	–
94	404274,20	1406369,66		0,1	–
95	403724,48	1406387,17		0,1	–
96	403723,74	1406358,23		0,1	–
97	403686,56	1406358,44		0,1	–
98	403666,08	1406363,08	0,1	–	
1	403314,28	1406365,62	0,1	–	

Примечание.

Используемые сокращения:

г. – город;

к.н. – кадастровый номер;

кв. метр – квадратный метр;

М – масштаб;

Mt – метод определения координат;

МСК-61 – местная система координат;

т/сутки – тонн в сутки;

ул. – улица.

Начальник управления
документационного обеспечения
Правительства Ростовской области



А.В. Демидов

Приложение № 3
к постановлению
Правительства
Ростовской области
от 18.05.2026 № 427

ИНФОРМАЦИЯ
о графике проведения работ при осуществлении
деятельности, для обеспечения которой устанавливается
публичный сервитут, в отношении земель и земельных участков, указанных
в пунктах 2, 9, 10, 12 – 17 приложения № 1 к настоящему постановлению

№ п/п	Наименование работ	Период
1.	Строительно-монтажные работы на линейном объекте системы газоснабжения «Газопровод высокого давления для подключения объекта: «Производственный комплекс по глубокой переработке кукурузного зерна производительностью 1250 т/сутки с получением крахмала и крахмалосодержащих продуктов по адресу: Ростовская область, в кадастровом квартале 61:45:0000414, в юго-восточной промышленной зоне по ул. Победы в г. Азове, к.н. 61:45:0000414:1701» и его неотъемлемых технологических частей	май 2026 г. – март 2027 г.
2.	Эксплуатация линейного объекта системы газоснабжения «Газопровод высокого давления для подключения объекта: «Производственный комплекс по глубокой переработке кукурузного зерна производительностью 1250 т/сутки с получением крахмала и крахмалосодержащих продуктов по адресу: Ростовская область, в кадастровом квартале 61:45:0000414, в юго-восточной промышленной зоне по ул. Победы в г. Азове, к.н. 61:45:0000414:1701» и его неотъемлемых технологических частей	апрель 2027 г. – апрель 2075 г.

Примечания:

1. В период с мая 2026 г. по март 2027 г. при проведении работ, предусмотренных пунктом 1 информации о графике проведения работ при осуществлении деятельности, для обеспечения которой устанавливается публичный сервитут, использование земель и земельных участков, указанных в пунктах 2, 9, 10, 12 – 17 приложения № 1 к настоящему постановлению, и (или) расположенных на них объектов недвижимого имущества в соответствии с их разрешенным использованием будет невозможно или существенно затруднено.

2. Используемые сокращения:

г. – год, город;

к.н. – кадастровый номер;

т/сутки – тонна в сутки;

ул. – улица.

Начальник управления
документационного обеспечения
Правительства Ростовской области



А.В. Демидов