



# ПРАВИТЕЛЬСТВО РОСТОВСКОЙ ОБЛАСТИ

## ПОСТАНОВЛЕНИЕ

от 07.04.2026 № 311

г. Ростов-на-Дону

### Об установлении публичного сервитута

В соответствии с главой V<sup>7</sup> Земельного кодекса Российской Федерации, статьей 3<sup>6</sup> Федерального закона от 25.10.2001 № 137-ФЗ «О введении в действие Земельного кодекса Российской Федерации», постановлениями Правительства Российской Федерации от 24.02.2009 № 160 «О порядке установления охранных зон объектов электросетевого хозяйства и особых условий использования земельных участков, расположенных в границах таких зон», от 26.08.2013 № 736 «О некоторых вопросах установления охранных зон объектов электросетевого хозяйства», постановлением Правительства Ростовской области от 28.09.2020 № 22 «Об утверждении Порядка взаимодействия исполнительных органов Ростовской области при установлении публичных сервитутов в отдельных целях», на основании ходатайства публичного акционерного общества «Россети Юг» (ОГРН 1076164009096, ИНН 6164266561) от 16.03.2026 Правительство Ростовской области **постановляет**:

1. Установить публичный сервитут сроком на 49 лет в отношении земель и земельных участков по перечню согласно приложению № 1 к настоящему постановлению в целях эксплуатации объекта электросетевого хозяйства регионального значения «Воздушная линия электропередачи ВЛ 110 кВ ЛЗ «Ш 30 – Ш 46», общее количество опор 98» и его неотъемлемых технологических частей (далее – публичный сервитут).

2. Утвердить границы территории, в отношении которой устанавливается публичный сервитут, согласно приложению № 2.

3. Определить, что срок, в течение которого использование земель и земельных участков согласно приложению № 1 к настоящему постановлению и (или) расположенных на них объектов недвижимого имущества в соответствии с их разрешенным использованием будет невозможно или существенно затруднено в связи с осуществлением публичного сервитута, при необходимости устанавливается публичным акционерным обществом «Россети Юг» ежегодно с 1 января по 31 декабря.

4. Определить, что график проведения работ при осуществлении деятельности, для обеспечения которой установлен публичный сервитут в отношении земель и земельных участков, находящихся в государственной или муниципальной собственности и не предоставленных гражданам или юридическим лицам, устанавливается публичным акционерным обществом «Россети Юг» ежегодно с 1 января по 31 декабря.

5. Публичному акционерному обществу «Россети Юг» обеспечить приведение земель и земельных участков, указанных в приложении № 1 к настоящему постановлению, в состояние, пригодное для их использования в соответствии с видом разрешенного использования, в сроки, предусмотренные пунктом 8 статьи 39<sup>50</sup> Земельного кодекса Российской Федерации.

6. Рекомендовать публичному акционерному обществу «Россети Юг» уведомлять Правительство Ростовской области об изменениях характеристик объекта электросетевого хозяйства регионального значения «Воздушная линия электропередачи ВЛ 110 кВ ЛЗ «Ш 30 – Ш 46», общее количество опор 98» и его неотъемлемых технологических частей, оказывающих влияние на изменение границ охранной зоны данного объекта, в течение 30 дней с даты внесения таких изменений в сведения Единого государственного реестра недвижимости.

7. Министерству имущественных и земельных отношений, финансового оздоровления предприятий, организаций Ростовской области:

7.1. Обеспечить выполнение мероприятий, указанных в подпункте 17.2 пункта 17 Порядка взаимодействия исполнительных органов Ростовской области при установлении публичных сервитутов в отдельных целях, утвержденного постановлением Правительства Ростовской области от 28.09.2020 № 22.

7.2. Обеспечить направление в орган регистрации прав в срок не более пяти рабочих дней со дня принятия настоящего постановления заявления о внесении сведений в Единый государственный реестр недвижимости о публичном сервитуте, установленном в отношении земель и земельных участков, указанных в приложении № 1 к настоящему постановлению.

7.3. Обеспечить направление в орган регистрации прав в срок не более пяти рабочих дней со дня принятия настоящего постановления заявлений о государственной регистрации прекращения права аренды на земельные участки, указанные в пунктах 54, 55 приложения № 1 к настоящему постановлению, которые предоставлены в аренду публичному акционерному обществу «Россети Юг».

8. Публичный сервитут считается установленным со дня внесения сведений о нем в Единый государственный реестр недвижимости.

9. Настоящее постановление вступает в силу со дня его официального опубликования, но не ранее 12 апреля 2026 г.

10. Контроль за выполнением настоящего постановления возложить на первого заместителя Губернатора Ростовской области Господарева А.Н.

Первый заместитель  
Губернатора Ростовской области  
руководитель аппарата  
Правительства Ростовской области



А.Н. Скоков

Постановление вносит  
министерство имущественных  
и земельных отношений,  
финансового оздоровления  
предприятий, организаций  
Ростовской области

Приложение № 1  
к постановлению  
Правительства  
Ростовской области  
от 07.04.2026 № 311

ПЕРЕЧЕНЬ  
земель и земельных участков,  
в отношении которых устанавливается публичный сервитут

№ п/п	Кадастровый номер кадастрового квартала, земельного участка	Адрес или описание местоположения кадастрового квартала, земельного участка
1	2	3
1.	61:59:0030331:21	Ростовская область, г. Шахты на территории ШДВ
2.	61:59:0030336:6	Ростовская область, г. Шахты
3.	61:28:0600008:637	Ростовская область, Октябрьский район
4.	61:28:0600008:360	Ростовская область, Октябрьский район, Мокрологское сельское поселение, по направлению на север от х. Красный Луч
5.	61:28:0600008:267	Ростовская область, Октябрьский район, Мокрологское сельское поселение, вблизи х. Маркин
6.	61:59:0030332:1540	г. Шахты, р-н х. Маркин, на правом склоне долины р. Кадамовка
7.	61:59:0030332:28	Ростовская область, Октябрьский район, Краснолучское сельское поселение, в районе х. Костиков, 500 м на юго-запад
8.	61:28:0600009:999	Ростовская область, Октябрьский район, Краснолучское сельское поселение, земельный участок расположен в западной части квартала 0600009
9.	61:28:0000000:143	Ростовская область, Октябрьский район, вблизи х. Маркин
10.	61:28:0600009:793	Ростовская область, Октябрьский район, коллективное сельхозпредприятие имени Кирова
11.	61:28:0600009:788	Ростовская область, Октябрьский район, в границах бывшего СПК им. Кирова
12.	61:28:0600009:632	Ростовская область, Октябрьский район
13.	61:28:0000000:14	Ростовская область, Октябрьский район, х. Красный Луч
14.	61:28:0000000:97	Ростовская область, Октябрьский район

1	2	3
15.	61:28:0600009:2256	Ростовская область, Октябрьский район, коллективное сельхозпредприятие имени Кирова
16.	61:28:0600009:2248	Ростовская область, Октябрьский район, коллективное сельхозпредприятие имени Кирова
17.	61:28:0600009:2239	Ростовская область, Октябрьский район, коллективное сельхозпредприятие имени Кирова
18.	61:28:0600009:2225	Ростовская область, Октябрьский район
19.	61:28:0600009:2212	Ростовская область, Октябрьский район, в границах бывшего СПК им. Кирова, расположенного в границах участка
20.	61:28:0600009:2206	Ростовская область, Октябрьский район, в границах бывшего СПК им. Кирова, расположенного в границах участка
21.	61:28:0600009:2202	Ростовская область, Октябрьский район, в границах бывшего СПК им. Кирова, расположенного в границах участка
22.	61:28:0600009:2192	Ростовская область, Октябрьский район, в границах бывшего СПК им. Кирова, расположенного в границах участка
23.	61:28:0600009:2189	Ростовская область, Октябрьский район, в границах бывшего СПК им. Кирова, расположенного в границах участка
24.	61:28:0600009:2181	Ростовская область, Октябрьский район, в границах бывшего СПК им. Кирова, расположенного в границах участка
25.	61:28:0600009:2171	Ростовская область, Октябрьский район, в границах бывшего СПК им. Кирова, расположенного в границах участка
26.	61:28:0600009:1912	Ростовская область, Октябрьский район, на территории КСП им. Кирова
27.	61:28:0600009:1836	Ростовская область, Октябрьский район, коллективное сельхозпредприятие имени Кирова
28.	61:28:0600009:1600	Ростовская область, Октябрьский район, Краснолучское сельское поселение, 1,5 км восточнее х. Маркин
29.	61:28:0600009:1507	Ростовская область, Октябрьский район, Краснолучское сельское поселение, по направлению на север от х. Маркин
30.	61:28:0600009:1236	Ростовская область, Октябрьский район, вблизи х. Маркин
31.	61:28:0600009:1124	Ростовская область, Октябрьский район, станция Скиповая+1,920 км на северо-запад

1	2	3
32.	61:28:0600009:1075	Ростовская область, Октябрьский район, Краснолучское сельское поселение в границах бывшего колхоза им. Кирова
33.	61:28:0600009:1064	Ростовская область, Октябрьский район, Краснолучское сельское поселение в границах бывшего колхоза им. Кирова
34.	61:28:0600004:752	Ростовская область, Октябрьский район, Артемовское (с) поселение, территория бывшего ТОО «Артемовец»
35.	61:28:0600004:705	Ростовская область, Октябрьский район, на территории бывшего ТОО «Артемовец» вблизи х. Киреевка
36.	61:28:0600004:686	1500 м на запад от жилого дома № 46 по ул. Фрунзе х. Киреевка Октябрьского района Ростовской области
37.	61:28:0600004:604	Ростовская область, Октябрьский район, Артемовское (с) поселение, территория бывшего ТОО «Артемовец»
38.	61:28:0600004:599	Ростовская область, Октябрьский район
39.	61:28:0600004:587	Ростовская область, Октябрьский район, Артемовское (с) поселение
40.	61:28:0600004:580	Ростовская область, Октябрьский район
41.	61:28:0600004:484	Ростовская область, Октябрьский район, ВЛ 110 кВ ШТЭЦ-ШЗ0
42.	61:28:0000000:23711	Ростовская область, Октябрьский район, Артемовское сельское поселение
43.	61:28:0000000:23676	Ростовская область, Октябрьский район, в границах бывшего СПК им. Кирова
44.	61:28:0000000:23584	Ростовская область, Октябрьский район, в границах бывшего СПК им. Кирова
45.	61:28:0000000:23487	Ростовская область, Октябрьский район
46.	61:28:0000000:23167	Ростовская область, Октябрьский район
47.	61:28:0000000:23034	Ростовская область, Октябрьский район, в границах бывшего СПК им. Кирова, расположенного в границах участка
48.	61:28:0000000:23031	Ростовская область, Октябрьский район, в границах бывшего СПК им. Кирова, расположенного в границах участка
49.	61:28:0000000:23011	Ростовская область, Октябрьский район, в границах бывшего СПК им. Кирова, расположенного в границах участка
50.	61:28:0000000:23007	Ростовская область, Октябрьский район, в границах бывшего СПК им. Кирова, расположенного в границах участка

1	2	3
51.	61:28:0000000:22756	Ростовская область, Октябрьский район, Мокрологское сельское поселение
52.	61:59:0000000:22533	Ростовская область, г. Шахты
53.	61:59:0000000:22265	Ростовская область, г. Шахты, ул. Величко
54.	61:59:0000000:21616	Ростовская область, г. Шахты
55.	61:59:0000000:21613	Ростовская область, г. Шахты
56.	61:59:0000000:23	Ростовская область, г. Шахты, территория г. Шахты
57.	61:28:0600004	Ростовская область, Октябрьский район
58.	61:59:0040401	Ростовская область, г. Шахты
59.	61:59:0040404	Ростовская область, г. Шахты
60.	61:59:0040403	Ростовская область, г. Шахты
61.	61:59:0040405	Ростовская область, г. Шахты
62.	61:59:0040410	Ростовская область, г. Шахты
63.	61:59:0040415	Ростовская область, г. Шахты
64.	61:59:0040428	Ростовская область, г. Шахты
65.	61:28:0600009	Ростовская область, Октябрьский район
66.	61:28:0504001	Ростовская область, Октябрьский район
67.	61:59:0040427	Ростовская область, г. Шахты
68.	61:28:0600008	Ростовская область, Октябрьский район
69.	61:28:0100701	Ростовская область, Октябрьский район
70.	61:28:0600009	Ростовская область, Октябрьский район
71.	61:59:0030332	Ростовская область, г. Шахты
72.	61:59:0030336	Ростовская область, г. Шахты
73.	61:59:0030331	Ростовская область, г. Шахты

Примечания:

1. Информация о землях и земельных участках приведена, в том числе, в соответствии с выписками из Единого государственного реестра недвижимости от 26.03.2026, 27.03.2026.

2. Используемые сокращения:

(с) поселение – сельское поселение;

ВЛ – воздушная линия электропередачи;

г. – город;

им. – имени;

кВ – киловольт;

км – километр;

КСП – коллективное сельскохозяйственное предприятие;

м – метр;

р. – река;

р-н – район;

СПК – сельскохозяйственный производственный кооператив;

ТОО – товарищество с ограниченной ответственностью;

ул. – улица;

х. – хутор;

ШДВ – Шахтинско-Донской водовод;

ШТЭЦ – Шахтинская теплоэлектростанция.

Начальник управления  
документационного обеспечения  
Правительства Ростовской области

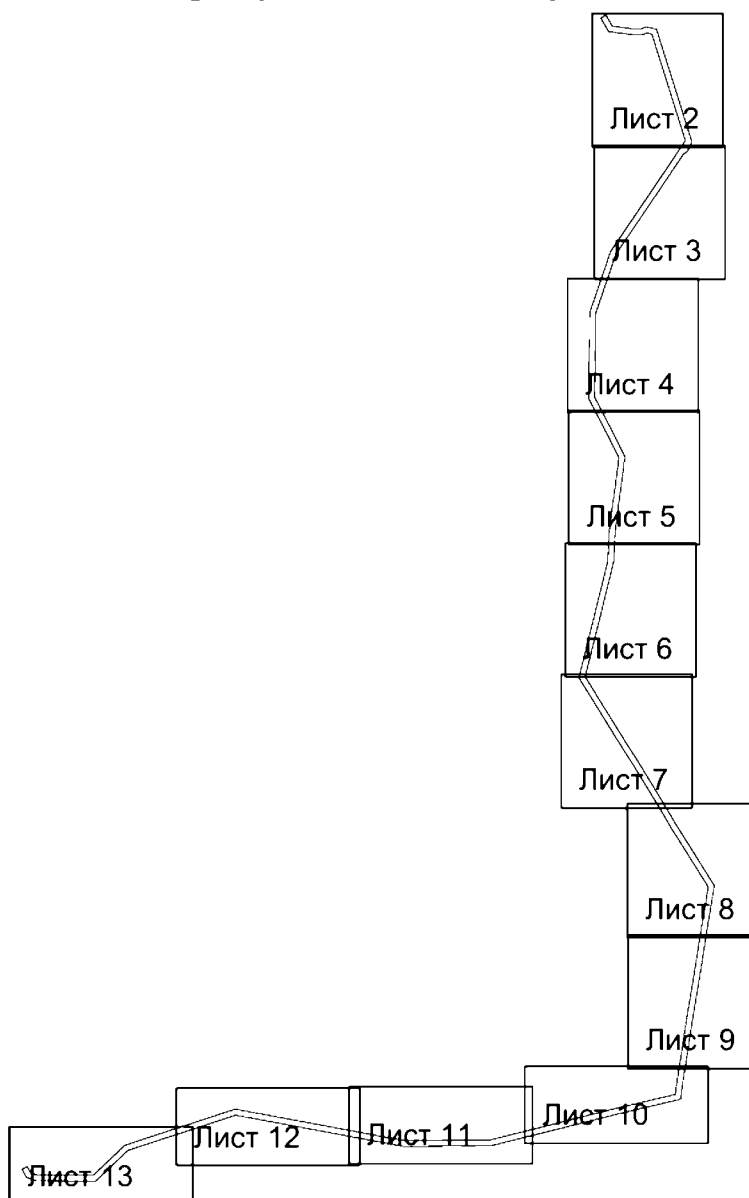


А.В. Демидов

Приложение № 2  
к постановлению  
Правительства  
Ростовской области  
от 07.04.2026 № 311

**ГРАНИЦЫ**  
территории, в отношении  
которой устанавливается публичный сервитут

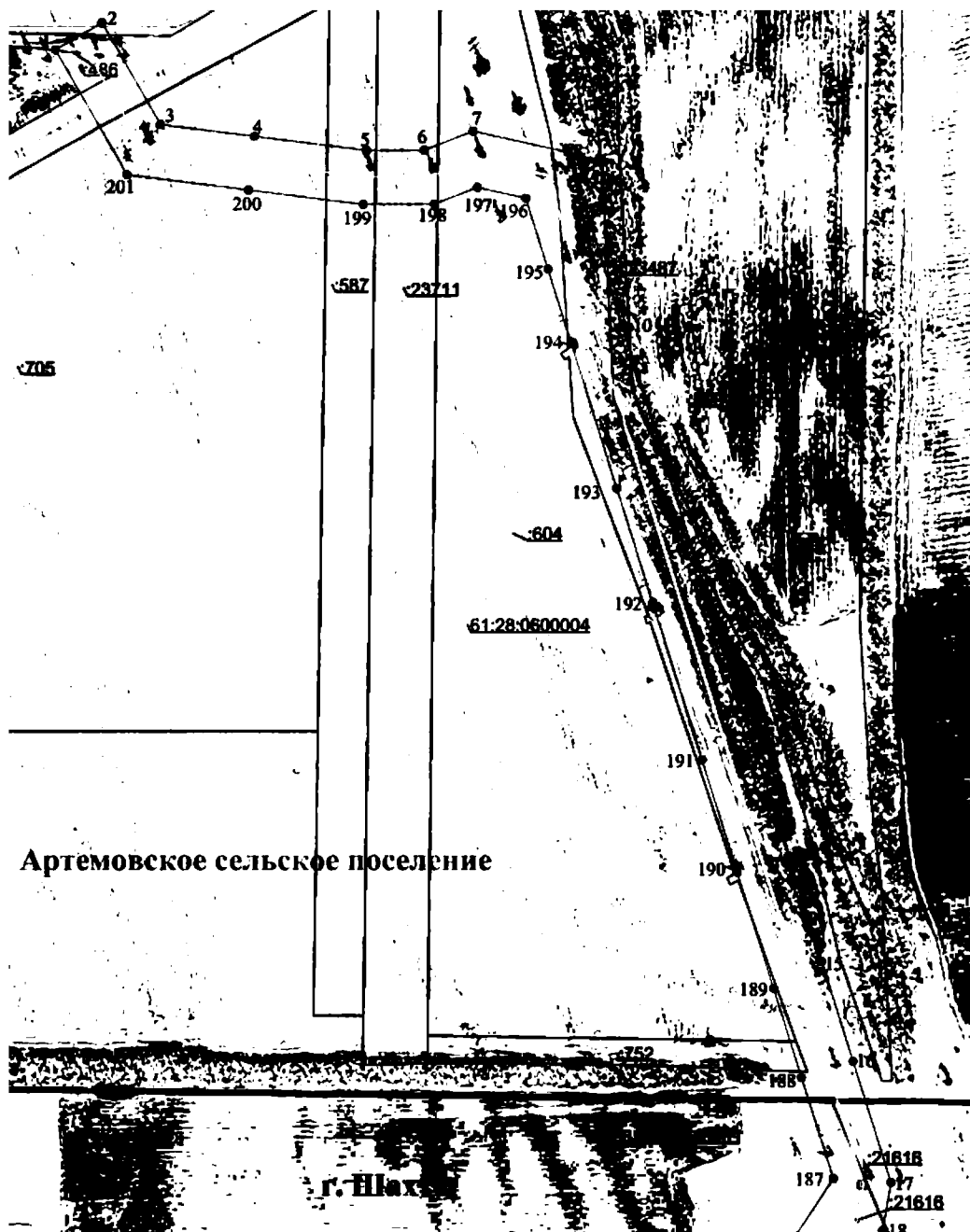
1. Чертеж границ территории,  
в отношении которой устанавливается публичный сервитут



Условное обозначение:







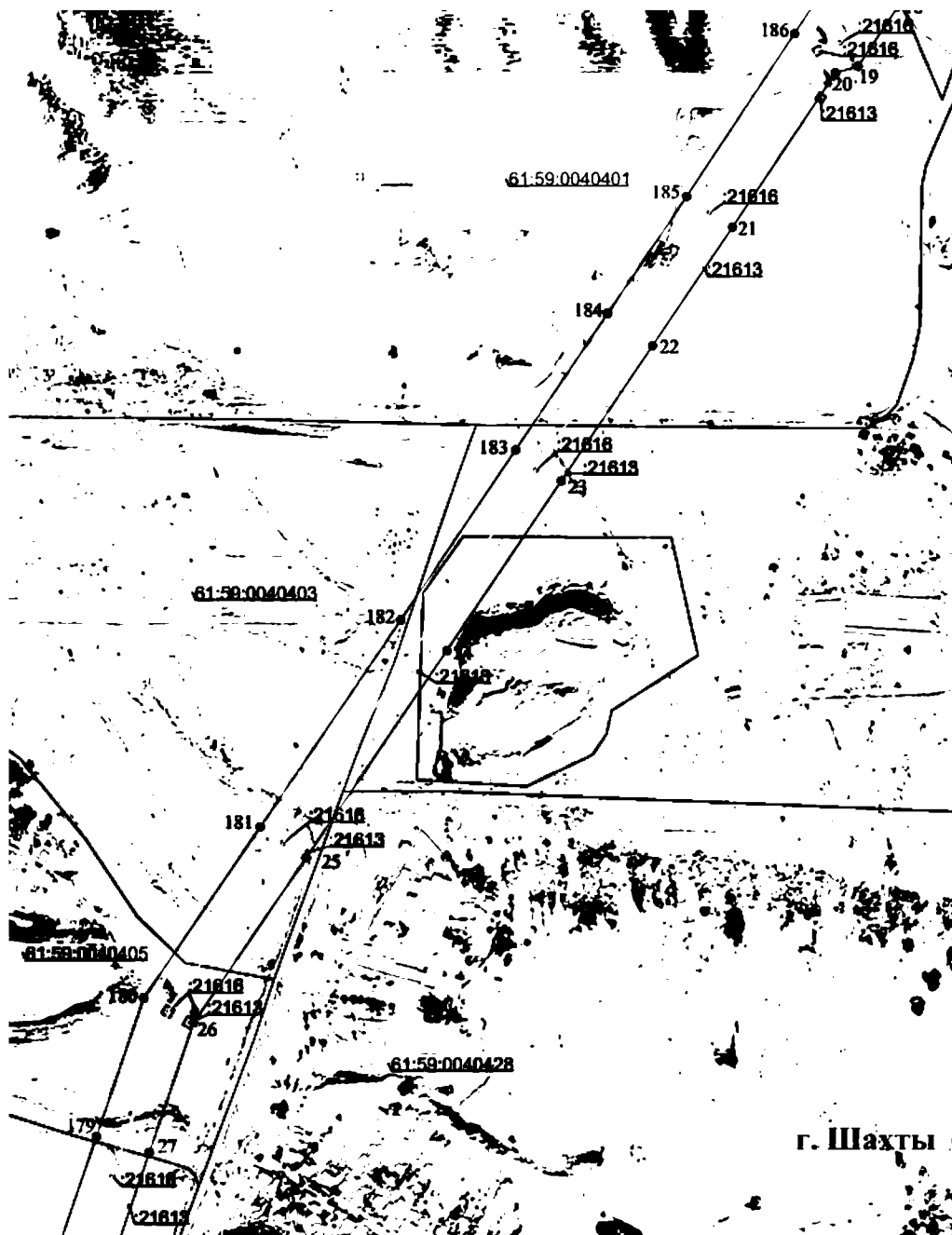
– граница территории, в отношении которой устанавливается публичный сервитут.



М 1:4000

Условные обозначения:

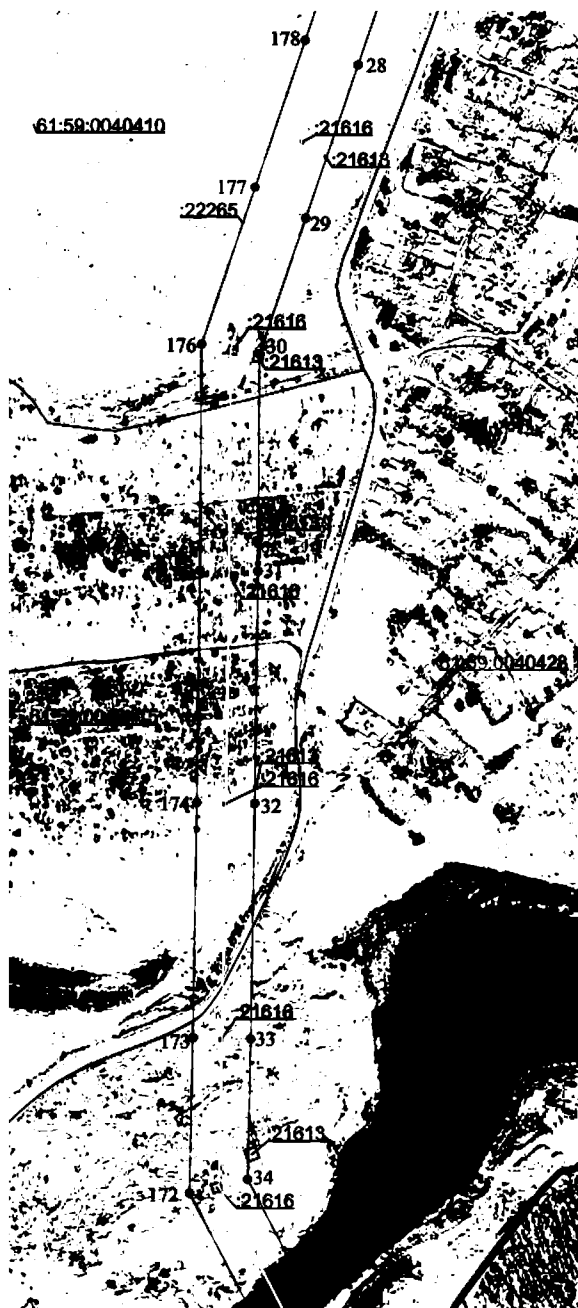
-  — граница территории, в отношении которой устанавливается публичный сервитут;
-  — поворотная точка линейного объекта;
-  — ось инженерного сооружения;
-  — граница муниципального образования;
- 61:59:0040401 — граница и номер кадастрового квартала;
- :752 — граница и номер существующего земельного участка.



М 1:4000

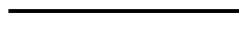
Условные обозначения:

- |  |   |
|--|---|
| <div style="border: 1px solid black; width: 20px; height: 10px; margin-bottom: 5px;"></div> <p>1 •</p> <hr style="width: 100%; border: 1px solid black; margin-bottom: 5px;"/> <p><u>61:59:0040401</u><br/><u>:752</u></p> | <ul style="list-style-type: none"> <li>– граница территории, в отношении которой устанавливается публичный сервитут;</li> <li>– поворотная точка линейного объекта;</li> <li>– ось инженерного сооружения;</li> <li>– граница муниципального образования;</li> <li>– граница и номер кадастрового квартала;</li> <li>– граница и номер существующего земельного участка.</li> </ul> |
|--|---|



М 1:4000

Условные обозначения:



61:59:0040401


:752

- граница территории, в отношении которой устанавливается публичный сервитут;
- поворотная точка линейного объекта;
- ось инженерного сооружения;
- граница муниципального образования;
- граница и номер кадастрового квартала;
- граница и номер существующего земельного участка.



М 1:4000

Условные обозначения:

- |  |   |
|--|---|
| <br>1 •<br><hr style="width: 100%; border: 1px solid black;"/><br><u>61:59:0040401</u><br><u>:752</u> | <ul style="list-style-type: none"> <li>– граница территории, в отношении которой устанавливается публичный сервитут;</li> <li>– поворотная точка линейного объекта;</li> <li>– ось инженерного сооружения;</li> <li>– граница муниципального образования;</li> <li>– граница и номер кадастрового квартала;</li> <li>– граница и номер существующего земельного участка.</li> </ul> |
|--|---|



М 1:4000

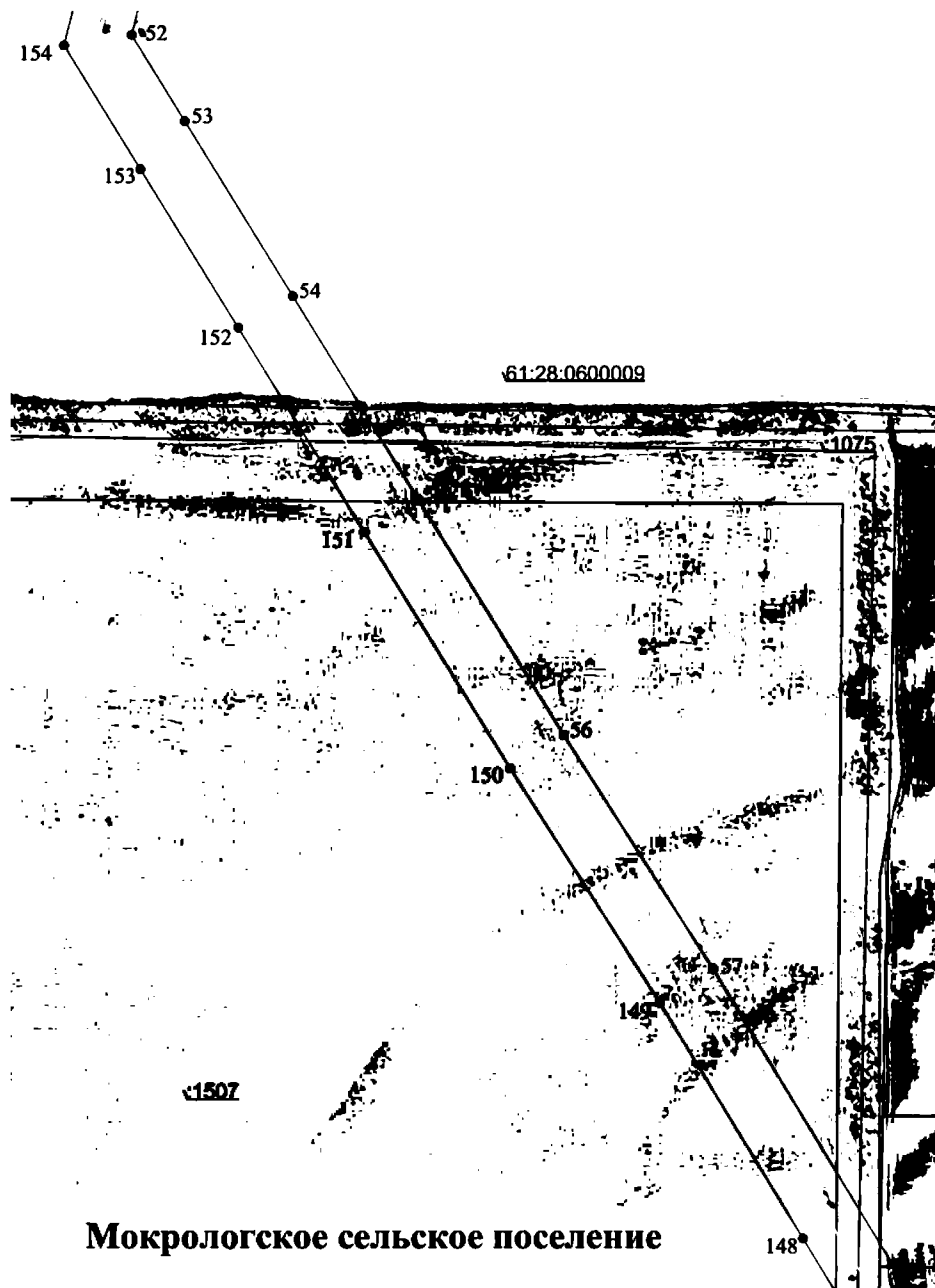
Условные обозначения:



61:59:00401

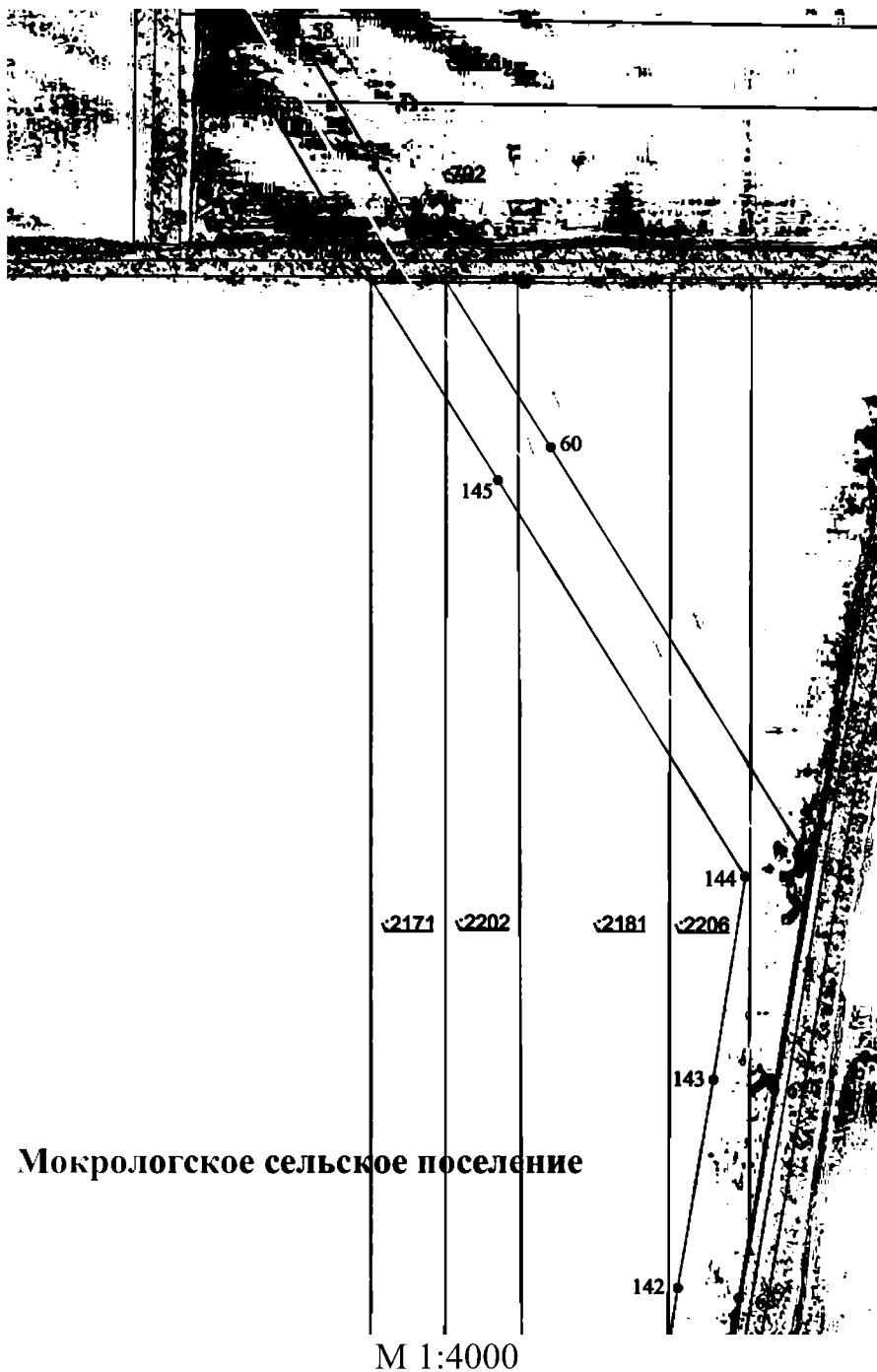
:752

- граница территории, в отношении которой устанавливается публичный сервитут;
- поворотная точка линейного объекта;
- ось инженерного сооружения;
- граница муниципального образования;
- граница и номер кадастрового квартала;
- граница и номер существующего земельного участка.



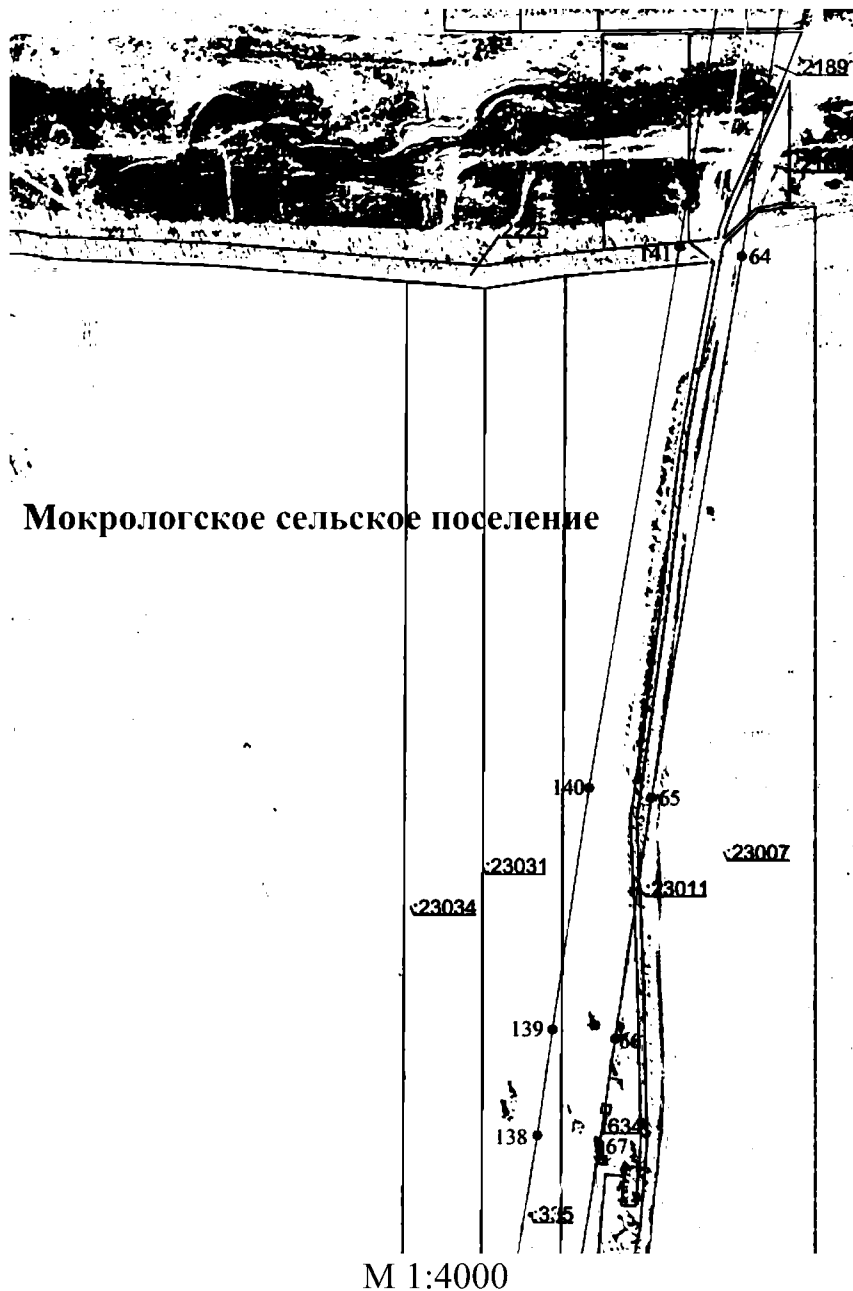
Условные обозначения:

- |   |  |
|---|--|
| <p>□</p> <p>1 ●</p> <p>—————</p> <p><u>61:59:0040401</u></p> <p><u>:752</u></p> | <p>— граница территории, в отношении которой устанавливается публичный сервитут;</p> <p>— поворотная точка линейного объекта;</p> <p>— ось инженерного сооружения;</p> <p>— граница муниципального образования;</p> <p>— граница и номер кадастрового квартала;</p> <p>— граница и номер существующего земельного участка.</p> |
|---|--|



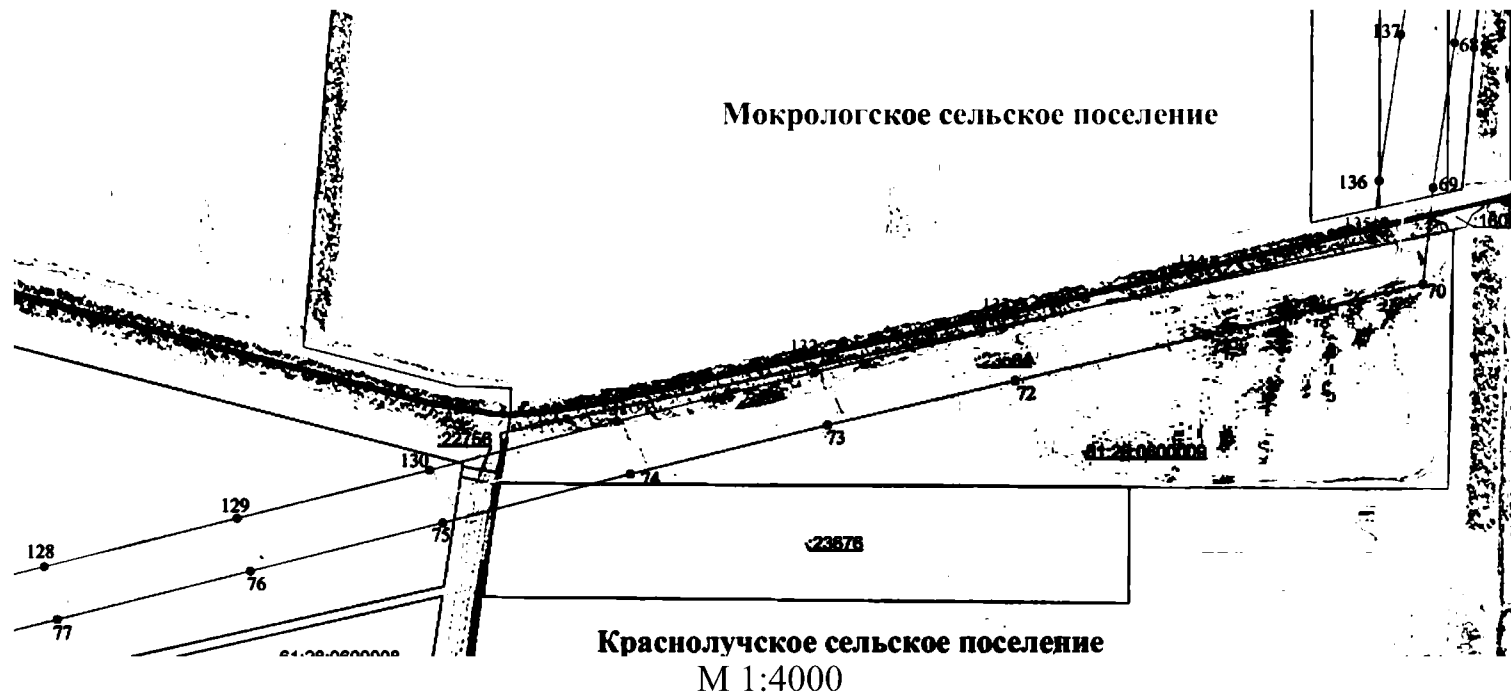
Условные обозначения:

- |   |   |
|---|---|
| <div style="border: 1px solid black; width: 40px; height: 15px; margin-bottom: 10px;"></div> <div style="display: flex; align-items: center;"> <span style="font-size: 24px; margin-right: 5px;">1</span> <span style="font-size: 24px; margin-right: 5px;">•</span> </div> <hr style="width: 100%; border: 1px solid black; margin-bottom: 5px;"/> <div style="display: flex; align-items: center;"> <span style="font-size: 18px; margin-right: 5px;">61:59:0040401</span> <span style="font-size: 18px; margin-right: 5px;">:</span> <span style="font-size: 18px; margin-right: 5px;">752</span> </div> <hr style="width: 100%; border: 1px solid black; margin-bottom: 5px;"/> | <ul style="list-style-type: none"> <li>– граница территории, в отношении которой устанавливается публичный сервитут;</li> <li>– поворотная точка линейного объекта;</li> <li>– ось инженерного сооружения;</li> <li>– граница муниципального образования;</li> <li>– граница и номер кадастрового квартала;</li> <li>– граница и номер существующего земельного участка.</li> </ul> |
|---|---|



Условные обозначения:

- |  |   |
|--|---|
| <div style="border: 1px solid black; width: 40px; height: 15px; margin-bottom: 10px;"></div> <p>1 ●</p> <hr style="width: 100%; border: 1px solid black; margin-top: 10px;"/> <p><u>61:59:0040401</u></p> <p><u>:752</u></p> | <ul style="list-style-type: none"> <li>– граница территории, в отношении которой устанавливается публичный сервитут;</li> <li>– поворотная точка линейного объекта;</li> <li>– ось инженерного сооружения;</li> <li>– граница муниципального образования;</li> <li>– граница и номер кадастрового квартала;</li> <li>– граница и номер существующего земельного участка.</li> </ul> |
|--|---|

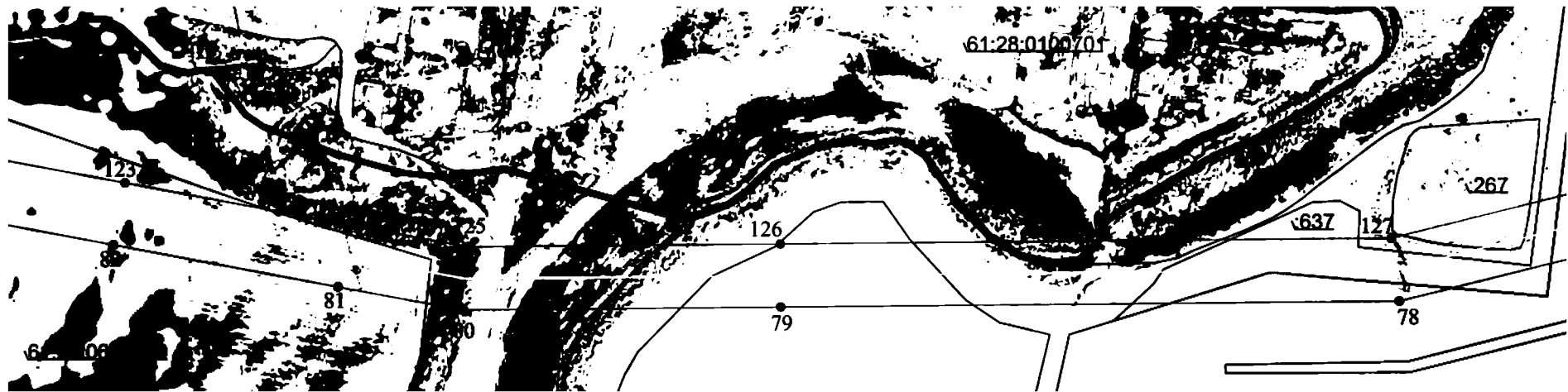


Условные обозначения:



- граница территории, в отношении которой устанавливается публичный сервитут;
- поворотная точка линейного объекта;
- ось инженерного сооружения;
- граница муниципального образования;
- граница и номер кадастрового квартала;
- граница и номер существующего земельного участка.

61:59:0040401  
:752



М 1:4000

Условные обозначения:

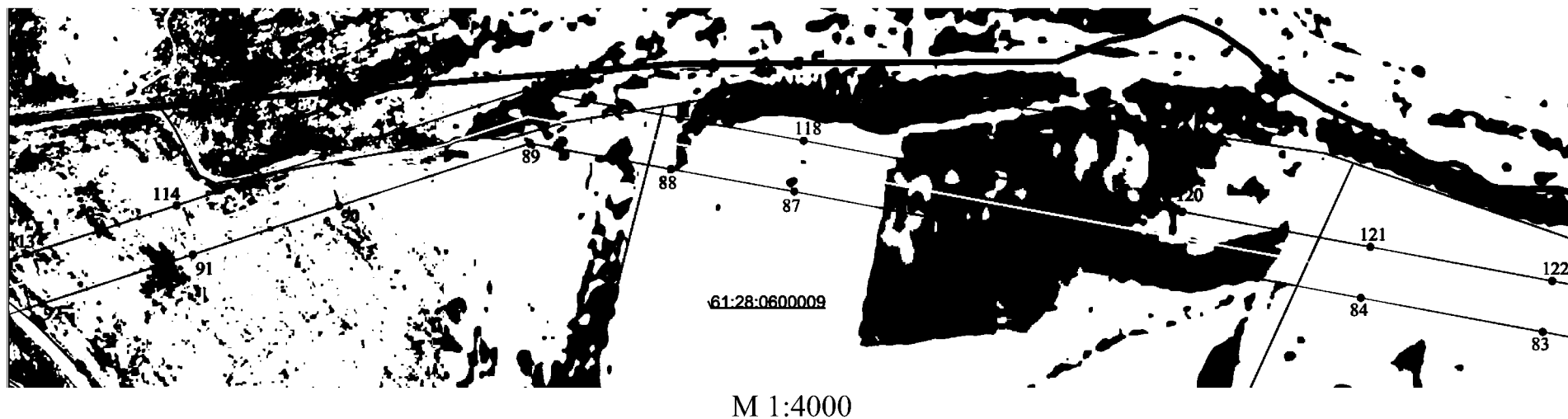


1 •

- граница территории, в отношении которой устанавливается публичный сервитут;
- поворотная точка линейного объекта;
- ось инженерного сооружения;
- граница муниципального образования;
- граница и номер кадастрового квартала;
- граница и номер существующего земельного участка.

61:59:0040401

:752



Условные обозначения:

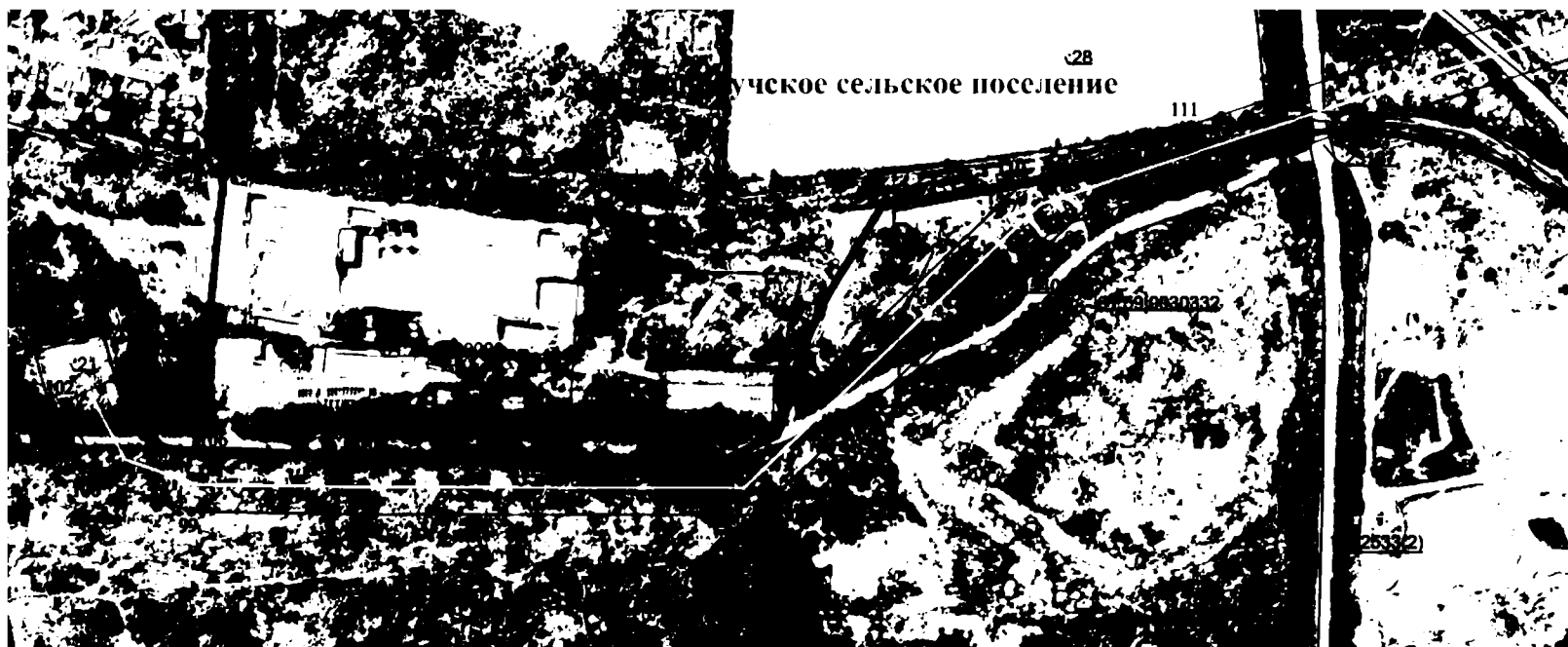


1 ●

- граница территории, в отношении которой устанавливается публичный сервитут;
- поворотная точка линейного объекта;
- ось инженерного сооружения;
- граница муниципального образования;
- граница и номер кадастрового квартала;
- граница и номер существующего земельного участка.

61:59:0040401

:752



М 1:4000

Условные обозначения:



1 ●

61:59:0040401  
:752

- граница территории, в отношении которой устанавливается публичный сервитут;
- поворотная точка линейного объекта;
- ось инженерного сооружения;
- граница муниципального образования;
- граница и номер кадастрового квартала;
- граница и номер существующего земельного участка.

## 2. Описание местоположения границ

Таблица № 1

Сведения об объекте		
№ п/п	Характеристика объекта	Описание характеристики
1	2	3
1.	Местоположение объекта	Ростовская область, город Шахты, Октябрьский район
2.	Площадь объекта +/- величина погрешности определения площади (Р +/- Дельта Р)	820691 +/- 193,52 кв. метра
3.	Иные характеристики объекта	публичный сервитут устанавливается в целях эксплуатации объекта электросетевого хозяйства регионального значения «Воздушная линия электропередачи ВЛ 110 кВ ЛЗ «Ш 30 – Ш 46», общее количество опор 98» и его неотъемлемых технологических частей

Сведения о местоположении границ объекта					
Система координат МСК-61					
Сведения о характерных точках границ объекта					
Обозначение характерных точек границ	Координаты (метров)		Метод определения координат характерной точки	Средняя квадрати- ческая погрешность положения характерной точки (Mt) (метров)	Описание обозначения точки на мест- ности (при на- личии)
	X	Y			
1	2	3	4	5	6
1	481582,14	2252905,73	метод спутниковых геодезических измерений (определений)	0,1	—
2	481607,23	2252949,41		0,1	—
3	481512,31	2253003,95		0,1	—
4	481501,33	2253091,51		0,1	—
5	481488,19	2253196,09		0,1	—
6	481488,45	2253249,91		0,1	—
7	481506,11	2253295,66		0,1	—
8	481486,52	2253384,14		0,1	—
9	481392,55	2253413,62		0,1	—
10	481324,14	2253435,08		0,1	—
11	481187,99	2253477,79		0,1	—
12	481080,99	2253511,35		0,1	—
13	480943,20	2253554,57		0,1	—
14	480829,62	2253590,19		0,1	—
15	480731,40	2253621,00		0,1	—
16	480638,20	2253650,23		0,1	—
17	480525,24	2253685,66		0,1	—
18	480480,25	2253677,90		0,1	—
19	480425,90	2253641,50		0,1	—
20	480419,75	2253620,91		0,1	—
21	480278,86	2253527,01		0,1	—
22	480170,63	2253454,09		0,1	—
23	480047,25	2253370,95		0,1	—
24	479891,82	2253266,23		0,1	—
25	479702,86	2253138,15		0,1	—
26	479551,95	2253035,57		0,1	—
27	479434,16	2252995,40		0,1	—
28	479291,63	2252946,78		0,1	—
29	479158,29	2252901,30		0,1	—
30	479040,24	2252861,04		0,1	—
31	478851,30	2252859,61		0,1	—

1	2	3	4	5	6
32	478649,25	2252856,81	метод спутниковых геодезических измерений (определений)	0,1	—
33	478444,24	2252853,46		0,1	—
34	478322,19	2252850,84		0,1	—
35	478221,51	2252902,97		0,1	—
36	478109,63	2252960,90		0,1	—
37	477953,32	2253040,18		0,1	—
38	477807,22	2253113,07		0,1	—
39	477670,38	2253095,41		0,1	—
40	477565,66	2253081,89		0,1	—
41	477370,37	2253054,83		0,1	—
42	477275,18	2253042,90		0,1	—
43	477156,06	2253027,97		0,1	—
44	477028,84	2253022,27		0,1	—
45	476908,84	2253016,88		0,1	—
46	476763,63	2252982,24		0,1	—
47	476670,02	2252958,84		0,1	—
48	476575,40	2252935,18		0,1	—
49	476405,72	2252894,24		0,1	—
50	476234,49	2252850,85		0,1	—
51	476061,22	2252808,11		0,1	—
52	475913,45	2252770,86		0,1	—
53	475844,48	2252813,44		0,1	—
54	475704,68	2252899,74		0,1	—
55	475542,67	2252999,75		0,1	—
56	475354,04	2253116,21		0,1	—
57	475167,15	2253235,61	0,1	—	
58	474793,21	2253462,84	0,1	—	
59	474634,98	2253555,22	0,1	—	
60	474453,70	2253669,78	0,1	—	
61	474116,01	2253880,57	0,1	—	
62	473932,71	2253851,42	0,1	—	
63	473763,94	2253822,61	0,1	—	
64	473367,41	2253761,09	0,1	—	
65	472934,72	2253688,86	0,1	—	
66	472741,99	2253659,73	0,1	—	
67	472657,17	2253647,48	0,1	—	
68	472501,12	2253622,04	0,1	—	
69	472367,09	2253602,12	0,1	—	
70	472277,64	2253592,69	0,1	—	
71	472230,81	2253394,74	0,1	—	
72	472188,24	2253214,75	0,1	—	
73	472147,09	2253040,76	0,1	—	
74	472101,86	2252858,09	0,1	—	
75	472056,60	2252684,12	0,1	—	

1	2	3	4	5	6
76	472011,94	2252505,73	метод спутниковых геодезических измерений (определений)	0,1	–
77	471967,14	2252326,84		0,1	–
78	471876,97	2251963,37		0,1	–
79	471872,16	2251468,61		0,1	–
80	471869,84	2251213,56		0,1	–
81	471888,33	2251114,34		0,1	–
82	471921,82	2250934,74		0,1	–
83	471956,02	2250751,59		0,1	–
84	471989,10	2250574,50		0,1	–
85	472023,31	2250391,35		0,1	–
86	472057,41	2250208,58		0,1	–
87	472092,51	2250022,92		0,1	–
88	472114,35	2249902,88		0,1	–
89	472139,33	2249765,56		0,1	–
90	472078,51	2249579,82		0,1	–
91	472031,15	2249437,35		0,1	–
92	471983,55	2249290,95		0,1	–
93	471934,37	2249138,79		0,1	–
94	471882,39	2248981,17		0,1	–
95	471835,36	2248840,08		0,1	–
96	471712,80	2248711,82		0,1	–
97	471572,59	2248565,48		0,1	–
98	471573,04	2248215,59		0,1	–
99	471575,59	2248048,84		0,1	–
100	471603,33	2247970,12		0,1	–
101	471652,23	2247942,49		0,1	–
102	471675,84	2247931,46		0,1	–
103	471697,16	2247977,10		0,1	–
104	471675,32	2247987,31		0,1	–
105	471644,56	2248004,68		0,1	–
106	471625,84	2248057,83		0,1	–
107	471623,43	2248216,01		0,1	–
108	471622,98	2248545,27		0,1	–
109	471749,20	2248676,99		0,1	–
110	471879,58	2248813,43		0,1	–
111	471930,21	2248965,30		0,1	–
112	471982,27	2249123,15		0,1	–
113	472031,47	2249275,41		0,1	–
114	472079,01	2249421,61		0,1	–
115	472126,35	2249564,03		0,1	–
116	472191,17	2249762,00		0,1	–
117	472163,92	2249911,89		0,1	–
118	472142,05	2250032,11		0,1	–
119	472106,93	2250217,88		0,1	–

1	2	3	4	5	6
120	472072,84	2250400,59	метод спутниковых геодезических измерений (определений)	0,1	—
121	472038,63	2250583,75		0,1	—
122	472005,55	2250760,84		0,1	—
123	471971,34	2250943,97		0,1	—
124	471937,86	2251123,57		0,1	—
125	471920,25	2251218,00		0,1	—
126	471922,55	2251468,14		0,1	—
127	471927,30	2251956,98		0,1	—
128	472016,02	2252314,66		0,1	—
129	472060,81	2252493,49		0,1	—
130	472105,42	2252671,66		0,1	—
131	472150,70	2252845,70		0,1	—
132	472196,06	2253028,91		0,1	—
133	472237,27	2253203,15		0,1	—
134	472279,84	2253383,14		0,1	—
135	472318,44	2253546,34		0,1	—
136	472373,42	2253552,13		0,1	—
137	472508,87	2253572,26		0,1	—
138	472664,82	2253597,68		0,1	—
139	472749,35	2253609,89		0,1	—
140	472942,63	2253639,10		0,1	—
141	473375,41	2253711,35		0,1	—
142	473772,04	2253772,88		0,1	—
143	473940,89	2253801,71		0,1	—
144	474105,31	2253827,86		0,1	—
145	474426,90	2253627,13		0,1	—
146	474608,81	2253512,17		0,1	—
147	474767,42	2253419,57		0,1	—
148	474951,68	2253307,60		0,1	—
149	475140,49	2253192,86		0,1	—
150	475327,24	2253073,56		0,1	—
151	475516,20	2252956,89		0,1	—
152	475679,59	2252856,03		0,1	—
153	475806,17	2252777,89		0,1	—
154	475905,12	2252716,82		0,1	—
155	476073,41	2252759,23		0,1	—
156	476246,71	2252801,98		0,1	—
157	476417,82	2252845,33		0,1	—
158	476587,42	2252886,25		0,1	—
159	476676,28	2252908,47		0,1	—
160	476775,59	2252933,30		0,1	—
161	476915,87	2252966,76		0,1	—
162	477025,30	2252971,67		0,1	—
163	477160,33	2252977,73	0,1	—	

1	2	3	4	5	6
164	477273,17	2252991,87	метод спутниковых геодезических измерений (определений)	0,1	–
165	477376,95	2253004,88		0,1	–
166	477572,34	2253031,95		0,1	–
167	477675,50	2253045,27		0,1	–
168	477798,46	2253061,15		0,1	–
169	477930,68	2252995,17		0,1	–
170	478086,65	2252916,07		0,1	–
171	478198,27	2252858,28		0,1	–
172	478310,43	2252800,21		0,1	–
173	478445,19	2252803,09		0,1	–
174	478650,01	2252806,43		0,1	–
175	478851,84	2252809,23		0,1	–
176	479048,77	2252810,72		0,1	–
177	479185,06	2252857,20		0,1	–
178	479312,98	2252900,83		0,1	–
179	479448,43	2252947,03		0,1	–
180	479574,65	2252990,09		0,1	–
181	479731,14	2253096,48		0,1	–
182	479920,02	2253224,50		0,1	–
183	480075,39	2253329,18		0,1	–
184	480199,80	2253413,01	0,1	–	
185	480306,90	2253485,17	0,1	–	
186	480455,66	2253583,44	0,1	–	
187	480528,61	2253631,81	0,1	–	
188	480623,12	2253602,16	0,1	–	
189	480706,16	2253576,12	0,1	–	
190	480814,54	2253542,12	0,1	–	
191	480919,56	2253509,18	0,1	–	
192	481065,91	2253463,28	0,1	–	
193	481172,85	2253429,73	0,1	–	
194	481309,06	2253387,01	0,1	–	
195	481377,47	2253365,55	0,1	–	
196	481443,64	2253344,81	0,1	–	
197	481453,65	2253299,62	0,1	–	
198	481438,11	2253259,40	0,1	–	
199	481437,81	2253193,06	0,1	–	
200	481451,25	2253085,94	0,1	–	
201	481465,45	2252972,78	0,1	–	
1	481582,14	2252905,73	0,1	–	

Примечание.

Используемые сокращения:

ВЛ – воздушная линия электропередачи;

кВ – киловольт;

кв. метр – квадратный метр;

Mt – метод определения координат;

МСК-61 – местная система координат.

Начальник управления  
документационного обеспечения  
Правительства Ростовской области



А.В. Демидов