



ПРАВИТЕЛЬСТВО РОСТОВСКОЙ ОБЛАСТИ

ПОСТАНОВЛЕНИЕ

от 01.04.2026 № 291

г. Ростов-на-Дону

Об установлении публичного сервитута

В соответствии с главой V⁷ Земельного кодекса Российской Федерации, статьей 3⁶ Федерального закона от 25.10.2001 № 137-ФЗ «О введении в действие Земельного кодекса Российской Федерации», постановлениями Правительства Российской Федерации от 24.02.2009 № 160 «О порядке установления охранных зон объектов электросетевого хозяйства и особых условий использования земельных участков, расположенных в границах таких зон», от 26.08.2013 № 736 «О некоторых вопросах установления охранных зон объектов электросетевого хозяйства», постановлением Правительства Ростовской области от 28.09.2020 № 22 «Об утверждении Порядка взаимодействия исполнительных органов Ростовской области при установлении публичных сервитутов в отдельных целях», на основании ходатайства публичного акционерного общества «Россети Юг» (ОГРН 1076164009096, ИНН 6164266561) от 10.03.2026 Правительство Ростовской области **постановляет**:

1. Установить публичный сервитут сроком на 49 лет в отношении земель и земельных участков по перечню согласно приложению № 1 к настоящему постановлению в целях эксплуатации объекта электросетевого хозяйства регионального значения «ВЛ 110 кВ «Б-4-Б-1» по территории Белокалитвинского района 7,130 км, по территории Каменского района 17,510 км» и его неотъемлемых технологических частей (далее – публичный сервитут).

2. Утвердить границы территории, в отношении которой устанавливается публичный сервитут, согласно приложению № 2.

3. Определить, что срок, в течение которого использование земель и земельных участков согласно приложению № 1 к настоящему постановлению и (или) расположенных на них объектов недвижимого имущества

в соответствии с их разрешенным использованием будет невозможно или существенно затруднено в связи с осуществлением публичного сервитута, при необходимости устанавливается публичным акционерным обществом «Россети Юг» ежегодно с 1 января по 31 декабря.

4. Определить, что график проведения работ при осуществлении деятельности, для обеспечения которой установлен публичный сервитут в отношении земель и земельных участков, находящихся в государственной или муниципальной собственности и не предоставленных гражданам или юридическим лицам, устанавливается публичным акционерным обществом «Россети Юг» ежегодно с 1 января по 31 декабря.

5. Публичному акционерному обществу «Россети Юг» обеспечить приведение земель и земельных участков, указанных в приложении № 1 к настоящему постановлению, в состояние, пригодное для их использования в соответствии с видом разрешенного использования, в сроки, предусмотренные пунктом 8 статьи 39⁵⁰ Земельного кодекса Российской Федерации.

6. Рекомендовать публичному акционерному обществу «Россети Юг» уведомлять Правительство Ростовской области об изменениях характеристик объекта электросетевого хозяйства регионального значения «ВЛ 110 кВ «Б-4-Б-1» по территории Белокалитвинского района 7,130 км, по территории Каменского района 17,510 км» и его неотъемлемых технологических частей, оказывающих влияние на изменение границ охранной зоны данного объекта, в течение 30 дней с даты внесения таких изменений в сведения Единого государственного реестра недвижимости.

7. Министерству имущественных и земельных отношений, финансового оздоровления предприятий, организаций Ростовской области:

7.1. Обеспечить выполнение мероприятий, указанных в подпункте 17.2 пункта 17 Порядка взаимодействия исполнительных органов Ростовской области при установлении публичных сервитутов в отдельных целях, утвержденного постановлением Правительства Ростовской области от 28.09.2020 № 22.

7.2. Обеспечить направление в орган регистрации прав в срок не более пяти рабочих дней со дня принятия настоящего постановления заявления о внесении сведений в Единый государственный реестр недвижимости о публичном сервитуте, установленном в отношении земель и земельных участков, указанных в приложении № 1 к настоящему постановлению.

7.3. Обеспечить направление в орган регистрации прав в срок не более пяти рабочих дней со дня принятия настоящего постановления заявлений о государственной регистрации прекращения права аренды на земельный участок, указанный в пункте 18 приложения № 1 к настоящему постановлению, который предоставлен в аренду публичному акционерному обществу «Россети Юг».

8. Публичный сервитут считается установленным со дня внесения сведений о нем в Единый государственный реестр недвижимости.

9. Настоящее постановление вступает в силу со дня его официального опубликования, но не ранее 9 апреля 2026 г.

10. Контроль за выполнением настоящего постановления возложить на первого заместителя Губернатора Ростовской области Господарева А.Н.

Первый заместитель
Губернатора Ростовской области
руководитель аппарата
Правительства Ростовской области



А.Н. Скоков

Постановление вносит
министерство имущественных
и земельных отношений,
финансового оздоровления
предприятий, организаций
Ростовской области

Приложение № 1
к постановлению
Правительства
Ростовской области
от 01.04.2026 № 291

ПЕРЕЧЕНЬ
земель и земельных участков,
в отношении которых устанавливается публичный сервитут

№ п/п	Кадастровый номер кадастрового квартала, земельного участка	Адрес или описание местоположения кадастрового квартала, земельного участка
1	2	3
1.	61:15:0602701:7	Ростовская область, Каменский район, участок Васильевский – Коксовая (км 0+700-км 3+775)
2.	61:04:0600010:885	Ростовская область, Белокалитвинский район, в границах бывшего колхоза «Донец»
3.	61:04:0600010:802	Ростовская область, Белокалитвинский район, в границах бывшего колхоза «Донец»
4.	61:04:0600010:801	Ростовская область, Белокалитвинский район, в границах бывшего колхоза «Донец»
5.	61:04:0000000:2	Ростовская область, Белокалитвинский район, полоса отвода участка ж .д. линии Лихая – Морозовская на территории района, с 31 по 78 км
6.	61:04:0600010:2635	Ростовская область, Белокалитвинский район
7.	61:04:0600010:2585	Ростовская область, Белокалитвинский район, Коксовское сельское поселение
8.	61:04:0600010:2584	Ростовская область, Белокалитвинский район, Коксовское сельское поселение
9.	61:04:0600010:2281	Ростовская область, Белокалитвинский район, с/п Коксовское, в границах бывшего колхоза «Донец»
10.	61:04:0600010:1365	Ростовская область, Белокалитвинский район, Коксовское сельское поселение, юго-западная граница п. Коксовый
11.	61:04:0600010:1308	Ростовская область, Белокалитвинский район, Коксовское сельское поселение
12.	61:04:0600010:1111	Ростовская область, Белокалитвинский район, в границах бывшего колхоза «Донец»
13.	61:04:0600010:1040	Ростовская область, Белокалитвинский район, из земель бывшего колхоза «Донец», контур поля № 65 а

1	2	3
14.	61:04:0600010:1031	Ростовская область, муниципальный район Белокалитвинский, сельское поселение Коксовое, посёлок Коксовый, территория Варчич, земельный участок № 2
15.	61:47:0000000:36	Ростовская область, Белокалитвинский район, Коксовское сельское поселение, линия ВЛ 110 кВ «Б1-Б3», СВЭС
16.	61:47:0040106:183	Ростовская область, Белокалитвинский район
17.	61:04:0600010:2647	Ростовская область, Белокалитвинский муниципальный район, Коксовское сельское поселение
18.	61:04:0000000:43	Ростовская область, Белокалитвинский район, (ВЛ-110 кВ, «Б-4-Б-1»)
19.	61:15:0602701	Ростовская область, Каменский район
20.	61:04:0600010	Ростовская область, Белокалитвинский район
21.	61:04:0040106	Ростовская область, Белокалитвинский район

Примечания:

1. Информация о землях и земельных участках приведена, в том числе в соответствии с выписками из Единого государственного реестра недвижимости от 18.03.2026.

2. Используемые сокращения:

ВЛ – воздушная линия электропередачи;

ж. д. – железнодорожный;

кВ – киловольт;

км – километр;

с/п – сельское поселение;

СВЭС – северо-восточные электрические сети.

Начальник управления
документационного обеспечения
Правительства Ростовской области

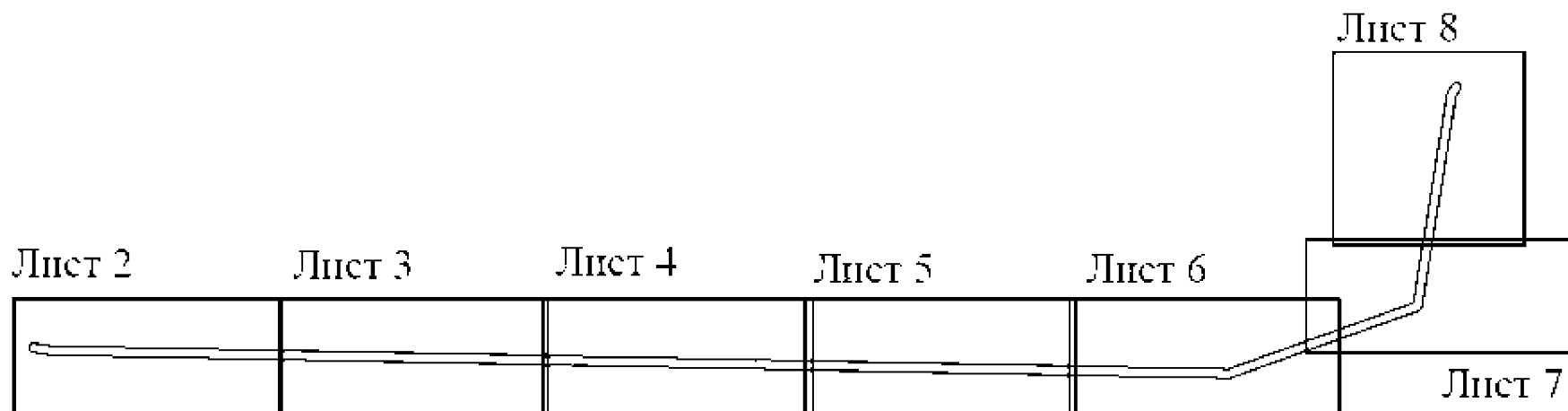


А.В. Демидов

Приложение № 2
к постановлению
Правительства
Ростовской области
от 01.04.2026 № 291

ГРАНИЦЫ
территории, в отношении которой устанавливается публичный сервитут

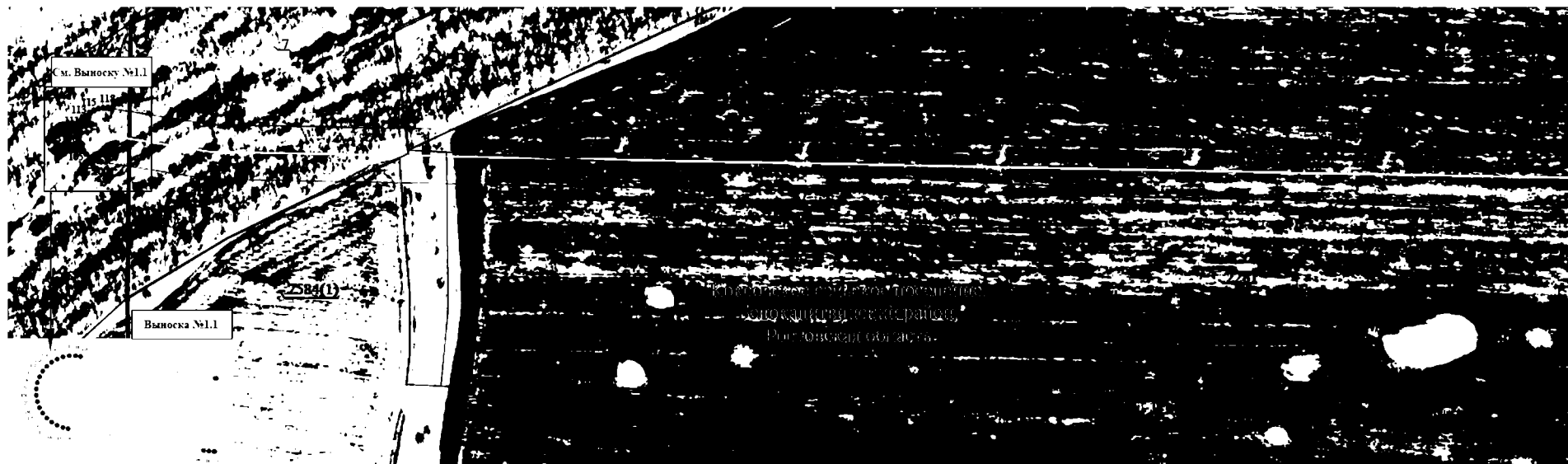
1. Чертеж границ территории,
в отношении которой устанавливается публичный сервитут



Условное обозначение:



– граница территории, в отношении которой устанавливается публичный сервитут.



М 1:3000

Условные обозначения:



1 ●

61:04:0600010:802

- граница территории, в отношении которой устанавливается публичный сервитут;
- поворотная точка линейного объекта;
- ось инженерного сооружения;
- граница муниципального образования;
- граница и номер кадастрового квартала;
- граница и номер существующего земельного участка.



М 1:3000

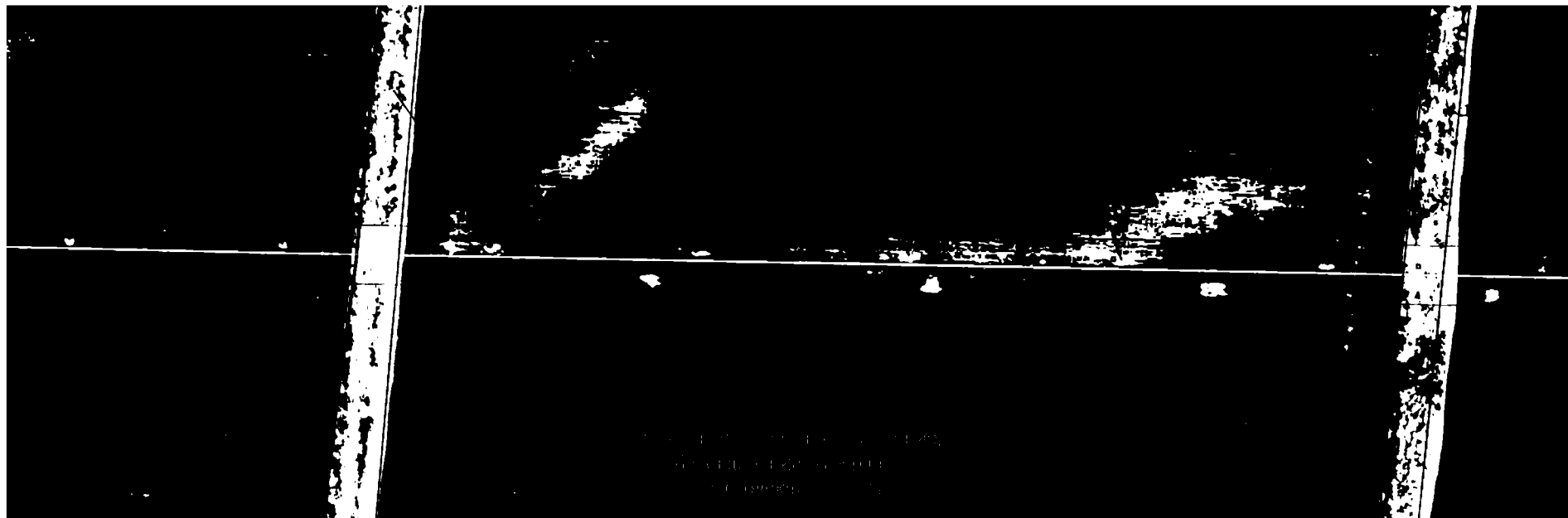
Условные обозначения:



1 ●

61:04:0600010
:802

- граница территории, в отношении которой устанавливается публичный сервитут;
- поворотная точка линейного объекта;
- ось инженерного сооружения;
- граница муниципального образования;
- граница и номер кадастрового квартала;
- граница и номер существующего земельного участка.



М 1:3000

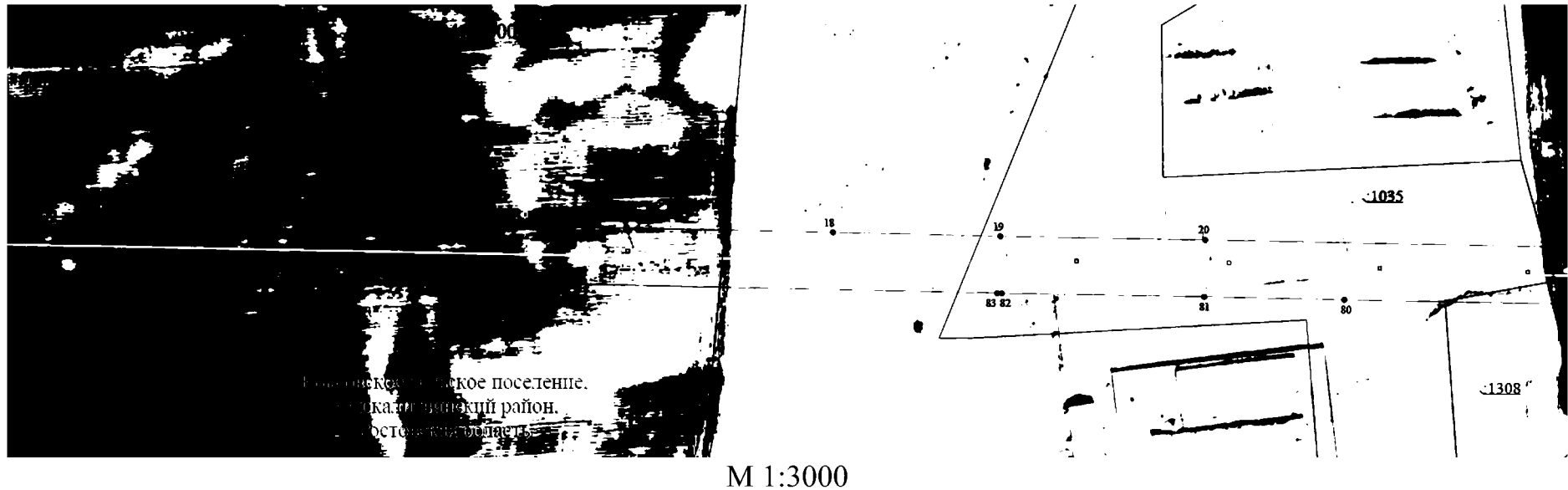
Условные обозначения:



1 ●

61:04:0600010
:802

- граница территории, в отношении которой устанавливается публичный сервитут;
- поворотная точка линейного объекта;
- ось инженерного сооружения;
- граница муниципального образования;
- граница и номер кадастрового квартала;
- граница и номер существующего земельного участка.



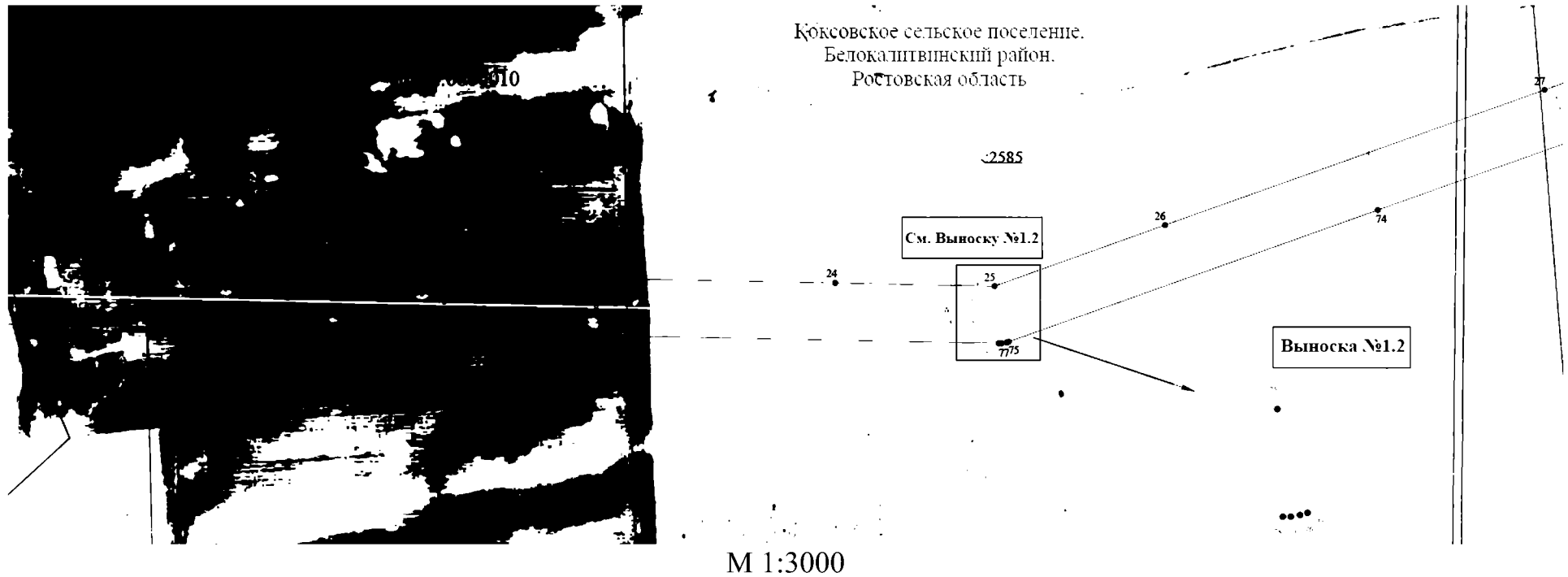
Условные обозначения:



1 ●

- граница территории, в отношении которой устанавливается публичный сервитут;
- поворотная точка линейного объекта;
- ось инженерного сооружения;
- граница муниципального образования;
- граница и номер кадастрового квартала;
- граница и номер существующего земельного участка.

61:04:0600010
:802



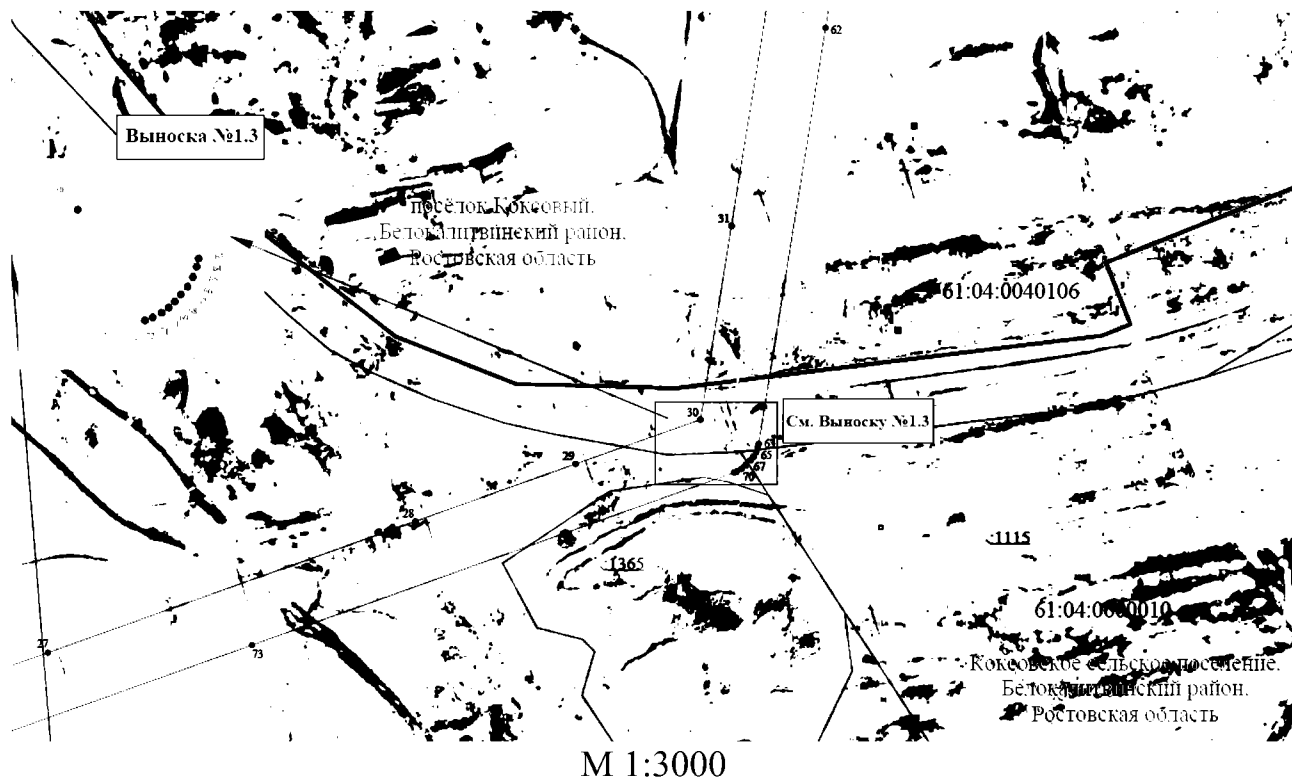
Условные обозначения:



1 ●

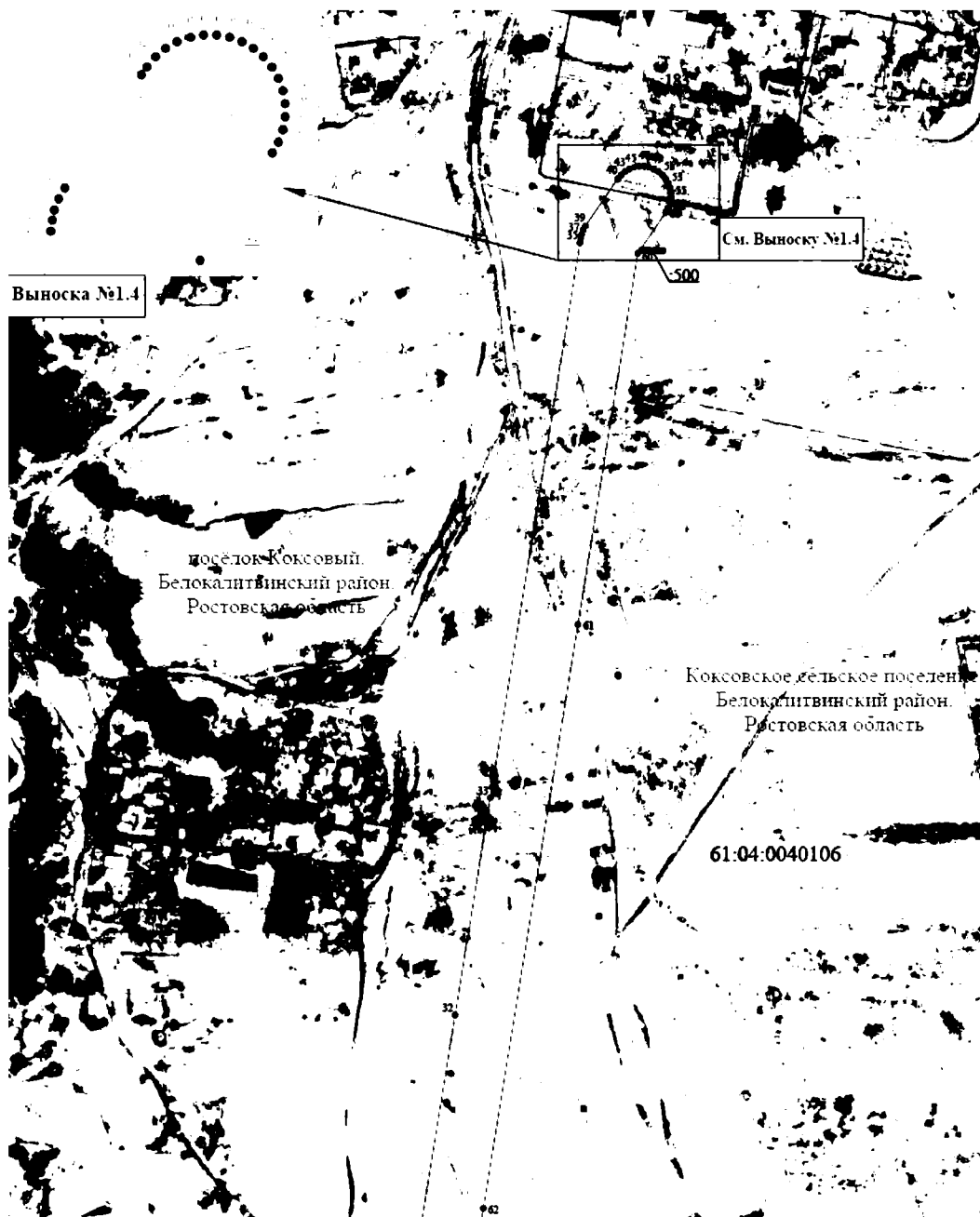
- граница территории, в отношении которой устанавливается публичный сервитут;
- поворотная точка линейного объекта;
- ось инженерного сооружения;
- граница муниципального образования;
- граница и номер кадастрового квартала;
- граница и номер существующего земельного участка.

61:04:0600010
:802



Условные обозначения:

	– граница территории, в отношении которой устанавливается публичный сервитут;
1 ●	– поворотная точка линейного объекта;
	– ось инженерного сооружения;
	– граница муниципального образования;
<u>61:04:0600010</u>	– граница и номер кадастрового квартала;
<u>:802</u>	– граница и номер существующего земельного участка.



М 1:3000

Условные обозначения:

- | | |
|---|--|
| <p>□</p> <p>1 •</p> <p>_____</p> <p><u>61:04:0600010</u></p> <p><u>:802</u></p> | <p>– граница территории, в отношении которой устанавливается публичный сервитут;</p> <p>– поворотная точка линейного объекта;</p> <p>– ось инженерного сооружения;</p> <p>– граница муниципального образования;</p> <p>– граница и номер кадастрового квартала;</p> <p>– граница и номер существующего земельного участка.</p> |
|---|--|

2. Описание местоположения границ

Таблица № 1

Сведения об объекте		
№ п/п	Характеристика объекта	Описание характеристики
1	2	3
1.	Местоположение объекта	Ростовская область, Белокалитвинский район, Каменский район
2.	Площадь объекта +/- величина погрешности определения площади (Р +/- Дельта Р)	285824 +/- 170,01 кв. метра
3.	Иные характеристики объекта	публичный сервитут устанавливается в целях эксплуатации объекта электросетевого хозяйства регионального значения «ВЛ 110 кВ «Б-4-Б-1» по территории Белокалитвинского района 7,130 км, по территории Каменского района 17,510 км» и его неотъемлемых технологических частей

Сведения о местоположении границ объекта					
Система координат МСК-61					
Сведения о характерных точках границ объекта					
Обозначение характерных точек границ	Координаты (метров)		Метод определения координат характерной точки	Средняя квадрати- ческая погрешность положения характерной точки (Mt) (метров)	Описание обозначения точки на мест- ности (при на- личии)
	X	Y			
1	2	3	4	5	6
1	527741,45	2270160,45	метод спутниковых геодезических измерений (определений)	0,1	—
2	527738,76	2270304,76		0,1	—
3	527733,20	2270588,44		0,1	—
4	527727,72	2270874,68		0,1	—
5	527722,55	2271156,64		0,1	—
6	527714,18	2271579,11		0,1	—
7	527711,47	2271719,45		0,1	—
8	527705,91	2272003,99		0,1	—
9	527700,36	2272288,38		0,1	—
10	527697,57	2272428,89		0,1	—
11	527694,36	2272573,44		0,1	—
12	527691,74	2272713,98		0,1	—
13	527689,12	2272854,25		0,1	—
14	527686,43	2272998,26		0,1	—
15	527677,79	2273426,27		0,1	—
16	527672,39	2273706,75		0,1	—
17	527667,07	2273981,32		0,1	—
18	527663,97	2274126,96		0,1	—
19	527661,17	2274245,17		0,1	—
20	527658,63	2274389,67		0,1	—
21	527653,59	2274639,31		0,1	—
22	527650,87	2274779,20		0,1	—
23	527645,15	2275064,72		0,1	—
24	527642,37	2275209,63		0,1	—
25	527640,20	2275321,10		0,1	—
26	527682,93	2275440,33		0,1	—
27	527777,46	2275705,77		0,1	—
28	527863,15	2275945,58		0,1	—
29	527900,54	2276050,20		0,1	—
30	527929,50	2276131,75		0,1	—
31	528055,66	2276151,89		0,1	—

1	2	3	4	5	6
32	528316,71	2276194,14	метод спутниковых геодезических измерений (определений)	0,1	—
33	528464,73	2276218,09		0,1	—
34	528728,01	2276260,62		0,1	—
35	528843,11	2276279,23		0,1	—
36	528846,03	2276279,64		0,1	—
37	528848,41	2276280,12		0,1	—
38	528851,68	2276281,32		0,1	—
39	528854,49	2276282,94		0,1	—
40	528886,39	2276304,69		0,1	—
41	528886,58	2276304,82		0,1	—
42	528889,25	2276307,07		0,1	—
43	528891,49	2276309,74		0,1	—
44	528893,24	2276312,75		0,1	—
45	528894,43	2276316,03		0,1	—
46	528895,03	2276319,46		0,1	—
47	528895,03	2276322,95		0,1	—
48	528894,43	2276326,38		0,1	—
49	528893,24	2276329,66		0,1	—
50	528891,49	2276332,68		0,1	—
51	528889,25	2276335,35		0,1	—
52	528886,58	2276337,59		0,1	—
53	528883,56	2276339,33		0,1	—
54	528880,29	2276340,53		0,1	—
55	528876,85	2276341,13		0,1	—
56	528873,37	2276341,13		0,1	—
57	528869,93	2276340,53	0,1	—	
58	528866,66	2276339,33	0,1	—	
59	528863,84	2276337,71	0,1	—	
60	528835,76	2276318,56	0,1	—	
61	528582,82	2276277,83	0,1	—	
62	528184,90	2276213,37	0,1	—	
63	527913,62	2276169,72	0,1	—	
64	527911,59	2276169,29	0,1	—	
65	527908,32	2276168,10	0,1	—	
66	527905,30	2276166,36	0,1	—	
67	527902,84	2276164,29	0,1	—	
68	527899,73	2276161,30	0,1	—	
69	527899,54	2276161,11	0,1	—	
70	527897,30	2276158,44	0,1	—	
71	527895,56	2276155,42	0,1	—	
72	527894,91	2276153,64	0,1	—	
73	527782,40	2275839,03	0,1	—	
74	527693,43	2275589,16	0,1	—	
75	527601,31	2275331,14	0,1	—	

1	2	3	4	5	6
76	527600,82	2275329,56	метод спутниковых геодезических измерений (определений)	0,1	—
77	527600,21	2275326,13		0,1	—
78	527600,21	2275324,00		0,1	—
79	527607,99	2274915,44		0,1	—
80	527616,48	2274487,75		0,1	—
81	527618,63	2274388,92		0,1	—
82	527621,17	2274244,40		0,1	—
83	527621,25	2274244,28		0,1	—
84	527629,65	2273845,90		0,1	—
85	527635,01	2273567,61		0,1	—
86	527640,61	2273281,72		0,1	—
87	527643,42	2273142,46		0,1	—
88	527654,37	2272572,66		0,1	—
89	527663,07	2272143,72		0,1	—
90	527668,68	2271859,07		0,1	—
91	527676,89	2271438,32		0,1	—
92	527679,63	2271297,39		0,1	—
93	527682,55	2271155,93		0,1	—
94	527684,95	2271014,85		0,1	—
95	527690,40	2270732,61		0,1	—
96	527695,80	2270452,85		0,1	—
97	527701,48	2270158,29		0,1	—
98	527701,56	2270156,92		0,1	—
99	527701,81	2270155,49		0,1	—
100	527714,15	2270078,48		0,1	—
101	527714,58	2270076,49		0,1	—
102	527715,77	2270073,22		0,1	—
103	527717,51	2270070,20		0,1	—
104	527719,75	2270067,53		0,1	—
105	527722,43	2270065,28		0,1	—
106	527725,44	2270063,54		0,1	—
107	527728,72	2270062,35		0,1	—
108	527732,15	2270061,74		0,1	—
109	527735,64	2270061,74		0,1	—
110	527739,07	2270062,35		0,1	—
111	527742,35	2270063,54		0,1	—
112	527745,37	2270065,28		0,1	—
113	527748,04	2270067,53		0,1	—
114	527750,28	2270070,20		0,1	—
115	527752,02	2270073,22		0,1	—
116	527753,22	2270076,49		0,1	—
117	527753,82	2270079,92		0,1	—

1	2	3	4	5	6
118	527753,82	2270083,41	метод спутниковых геодезических измерений (определений)	0,1	–
119	527753,57	2270084,84		0,1	–
1	527741,45	2270160,45		0,1	–

Примечание.

Используемые сокращения:

ВЛ – воздушная линия электропередачи;

кВ – киловольт;

кв. метр – квадратный метр;

км – километр;

Mt – метод определения координат;

МСК-61 – местная система координат;

ПС – подстанция.

Начальник управления
документационного обеспечения
Правительства Ростовской области



А.В. Демидов