



ПРАВИТЕЛЬСТВО РОСТОВСКОЙ ОБЛАСТИ

ПОСТАНОВЛЕНИЕ

от 07.11.2025 № 104

г. Ростов-на-Дону

Об установлении публичного сервитута

В соответствии с главой V⁷ Земельного кодекса Российской Федерации, статьей 3⁶ Федерального закона от 25.10.2001 № 137-ФЗ «О введении в действие Земельного кодекса Российской Федерации», постановлениями Правительства Российской Федерации от 24.02.2009 № 160 «О порядке установления охранных зон объектов электросетевого хозяйства и особых условий использования земельных участков, расположенных в границах таких зон», от 26.08.2013 № 736 «О некоторых вопросах установления охранных зон объектов электросетевого хозяйства», постановлением Правительства Ростовской области от 28.09.2020 № 22 «Об утверждении Порядка взаимодействия исполнительных органов Ростовской области при установлении публичных сервитутов в отдельных целях», на основании ходатайства публичного акционерного общества «Россети Юг» (ОГРН 1076164009096, ИНН 6164266561) от 13.10.2025 Правительство Ростовской области **постановляет**:

1. Установить публичный сервитут сроком на 49 лет в отношении земельных участков по перечню согласно приложению № 1 к настоящему постановлению в целях эксплуатации объекта электросетевого хозяйства регионального значения «Воздушная линия электропередачи ВЛ-110 кВ Ш50-Ш9» и его неотъемлемых технологических частей (далее – публичный сервитут).

2. Утвердить границы территории, в отношении которой устанавливается публичный сервитут, согласно приложению № 2.

3. Определить, что срок, в течение которого использование земельных участков согласно приложению № 1 к настоящему постановлению и (или) расположенных на них объектов недвижимого имущества в соответствии с их разрешенным использованием будет невозможно или существенно затруднено в связи с осуществлением публичного сервитута, при необходимости устанавливается публичным акционерным обществом «Россети Юг» ежегодно с 1 января по 31 декабря.

4. Определить, что график проведения работ при осуществлении деятельности, для обеспечения которой установлен публичный сервитут в отношении земельных участков, находящихся в государственной или муниципальной собственности и не предоставленных гражданам или юридическим лицам, устанавливается публичным акционерным обществом «Россети Юг» ежегодно с 1 января по 31 декабря.

5. Публичному акционерному обществу «Россети Юг» обеспечить приведение земельных участков, указанных в приложении № 1 к настоящему постановлению, в состояние, пригодное для их использования в соответствии с видом разрешенного использования, в сроки, предусмотренные пунктом 8 статьи 39⁵⁰ Земельного кодекса Российской Федерации.

6. Рекомендовать публичному акционерному обществу «Россети Юг» уведомлять Правительство Ростовской области об изменениях характеристик объекта электросетевого хозяйства регионального значения «Воздушная линия электропередачи ВЛ-110 кВ Ш50-Ш9» и его неотъемлемых технологических частей, оказывающих влияние на изменение границ охранной зоны данного объекта, в течение 30 дней с даты внесения таких изменений в сведения Единого государственного реестра недвижимости.

7. Министерству имущественных и земельных отношений, финансового оздоровления предприятий, организаций Ростовской области:

7.1. Обеспечить выполнение мероприятий, указанных в подпункте 17.2 пункта 17 Порядка взаимодействия исполнительных органов Ростовской области при установлении публичных сервитутов в отдельных целях, утвержденного постановлением Правительства Ростовской области от 28.09.2020 № 22.

7.2. Обеспечить направление в орган регистрации прав в срок не более пяти рабочих дней со дня принятия настоящего постановления заявления о внесении сведений в Единый государственный реестр недвижимости о публичном сервитуте, установленном в отношении земель и земельных участков, указанных в приложении № 1 к настоящему постановлению.

7.3. Обеспечить направление в орган регистрации прав в срок не более пяти рабочих дней со дня принятия настоящего постановления заявлений о государственной регистрации прекращения права аренды на земельный участок, указанный в пункте 14 приложения № 1 к настоящему постановлению, который предоставлен в аренду публичному акционерному обществу «Россети Юг».

8. Публичный сервитут считается установленным со дня внесения сведений о нем в Единый государственный реестр недвижимости.

9. Настоящее постановление вступает в силу со дня его официального опубликования, но не ранее 9 ноября 2025 г.

10. Контроль за выполнением настоящего постановления возложить на первого заместителя Губернатора Ростовской области Господарева А.Н.

Губернатор
Ростовской области



Ю.Б. Слюсарь

Постановление вносит
министерство имущественных
и земельных отношений,
финансового оздоровления
предприятий, организаций
Ростовской области

Приложение № 1
к постановлению
Правительства
Ростовской области
от 07.11.2025 № 104

ПЕРЕЧЕНЬ
земельных участков, в отношении
которых устанавливается публичный сервитут

№ п/п	Кадастровый номер земельного участка	Адрес или описание местоположения земельного участка
1	2	3
1.	61:59:0010102:4	Ростовская область, г. Шахты, р-н завода «Электротрансмаш»
2.	61:59:0010103:416	Ростовская область, городской округ город Шахты, г. Шахты, ул. Чаплыгина, земельный участок 58а
3.	61:59:0010103:415	Ростовская область, городской округ город Шахты, г. Шахты, ул. Чаплыгина, земельный участок 58
4.	61:59:0010103:27	Ростовская область, г. Шахты, ул. Чаплыгина, 56-а
5.	61:59:0010103:21	Ростовская область, г. Шахты, ул. Чаплыгина, 54
6.	61:59:0010102:58	Ростовская область, г. Шахты
7.	61:59:0000000:5	Ростовская область, г. Шахты, район завода «Электротрансмаш»
8.	61:18:0600022:745	Ростовская область, Красносулинский район, с/п Пролетарское
9.	61:18:0000000:63	Ростовская область, Красносулинский район, ВЛ 35 кВ № 911
10.	61:18:0600022:278	Ростовская область, Красносулинский район, на землях ПСХ «Соколовское» (бывшее ПСХ «Аютинское»)
11.	61:18:0600022:261	Ростовская область, Красносулинский район, кв ПСХ «Аютинское»
12.	61:18:0600022:13	Ростовская область, Красносулинский район, 992 км автомагистрали «Дон»
13.	61:59:0000000:22041	Ростовская область, г. Шахты
14.	61:18:0504401:142	Ростовская область, Красносулинский район, на землях с/т «Ивушка»

1	2	3
15.	61:59:0010103:434	Ростовская область, городской округ город Шахты, г. Шахты, ул. Чаплыгина, земельный участок 54г
16.	61:00:0000000:1287	Ростовская область, г. Шахты
17.	61:18:0000000:8869	Ростовская область, Красносулинский район

Примечания:

1. Информация о земельных участках приведена, в том числе, в соответствии с выписками из Единого государственного реестра недвижимости от 17.10.2025.

2. Используемые сокращения:

ВЛ – воздушная линия электропередачи;

г. – город;

кВ – киловольт;

кв – квартал;

км – километр;

ПСХ – предприятие сельского хозяйства;

р-н – район;

с/п – сельское поселение;

с/т – садоводческое товарищество;

ул. – улица.

Начальник управления
документационного обеспечения
Правительства Ростовской области

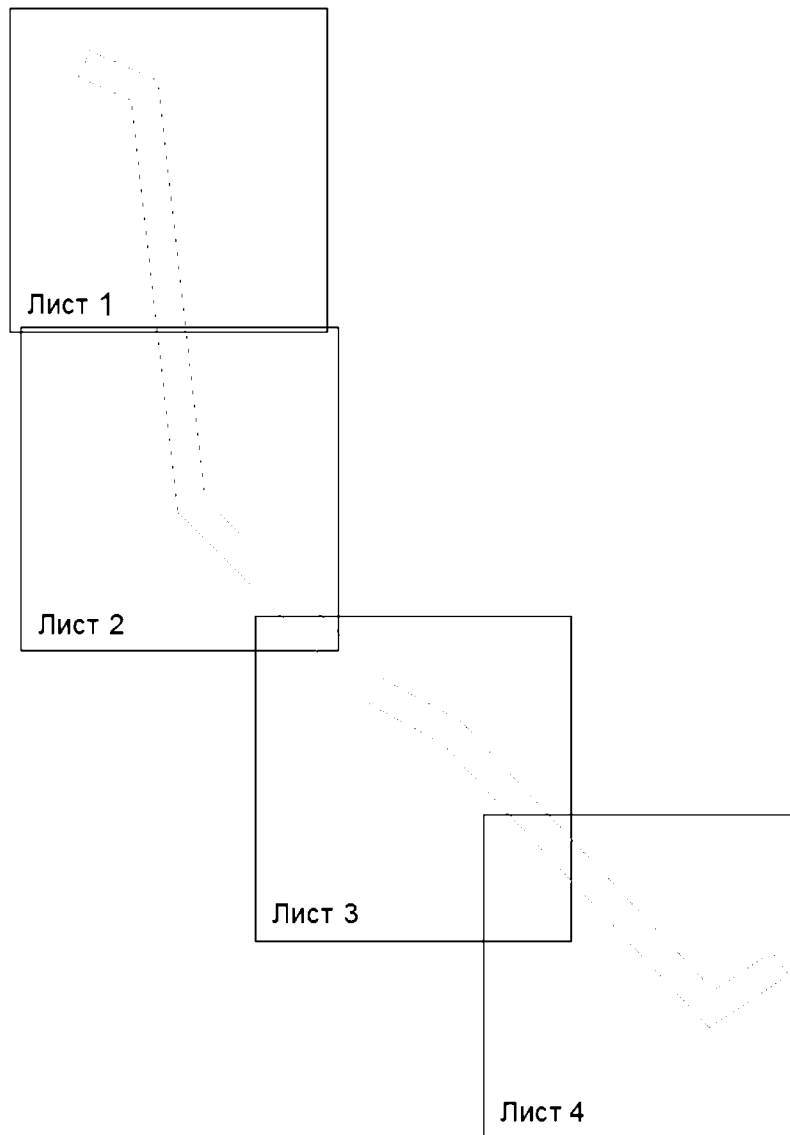


А.В. Демидов


Приложение № 2
к постановлению
Правительства
Ростовской области
от 07.11.2025 № 104

ГРАНИЦЫ
территории, в отношении которой устанавливается публичный сервитут

1. Чертеж границ территории, в отношении которой устанавливается публичный сервитут



Условное обозначение:

-  — граница территории, в отношении которой устанавливается публичный сервитут.



М 1:2000

Условные обозначения:



– граница территории, в отношении которой устанавливается публичный сервитут;



– поворотная точка линейного объекта;

– ось инженерного сооружения;

61:59:0040206

– граница и номер кадастрового квартала;

:66

– граница и номер существующего земельного участка.



М 1:2000

Условные обозначения:



– граница территории, в отношении которой устанавливается публичный сервитут;



– поворотная точка линейного объекта;

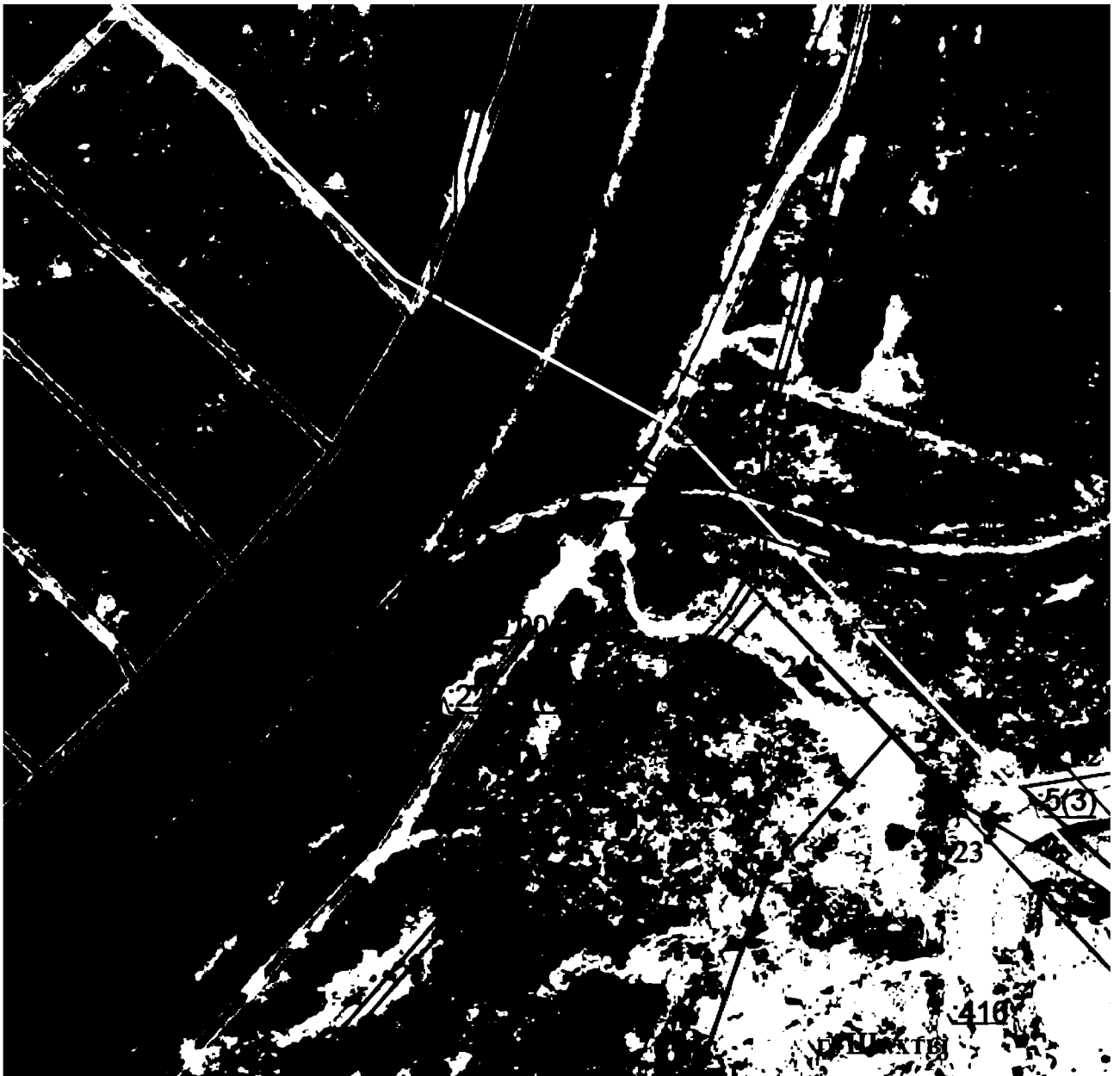
– ось инженерного сооружения;

61:59:0040206

– граница и номер кадастрового квартала;

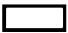

:66

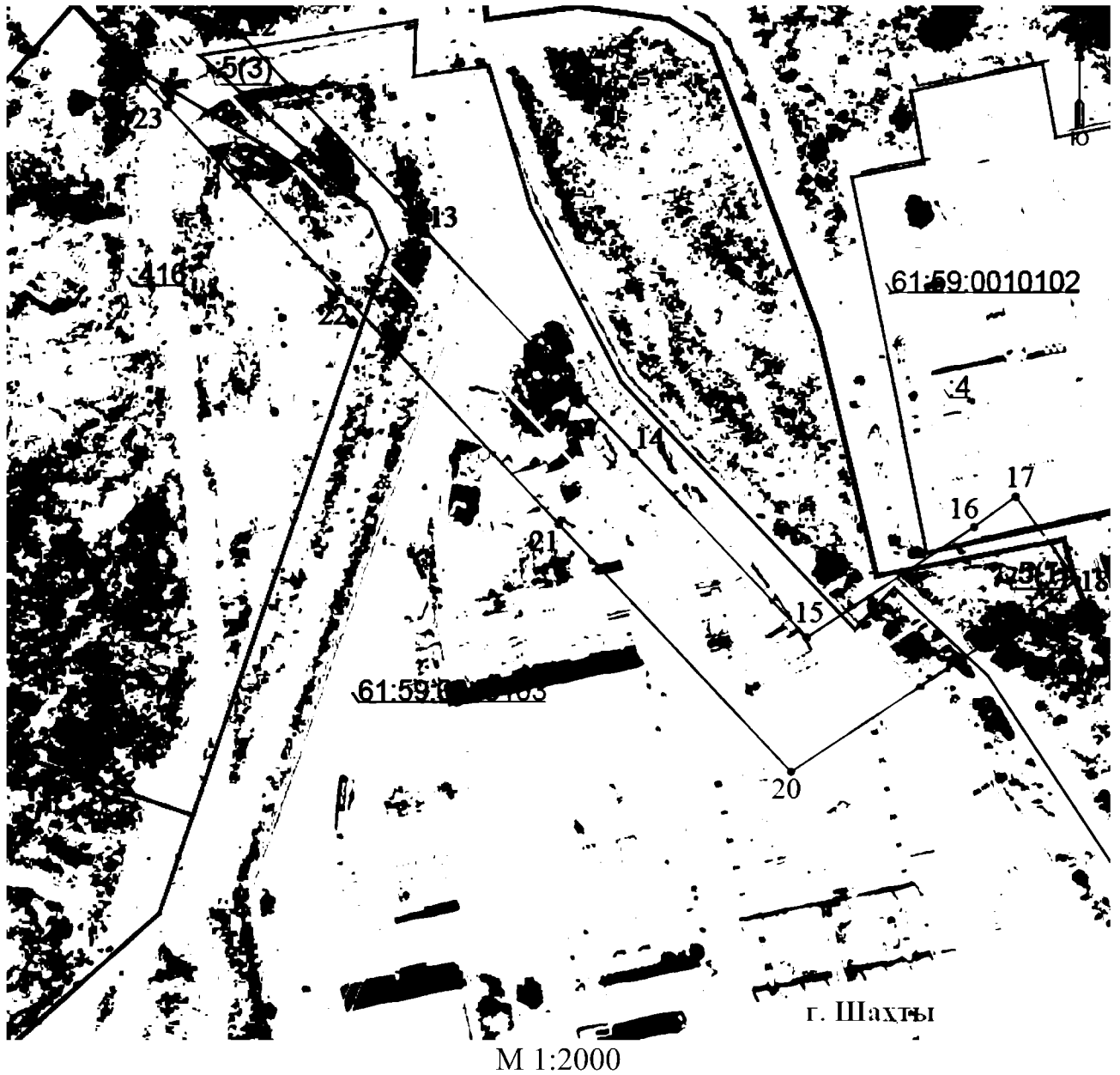
– граница и номер существующего земельного участка.



М 1:2000

Условные обозначения:

	– граница территории, в отношении которой устанавливается публичный сервитут;
1 •	– поворотная точка линейного объекта;
	– ось инженерного сооружения;
<u>61:59:0040206</u>	– граница и номер кадастрового квартала;
<u>:66</u>	– граница и номер существующего земельного участка.



Условные обозначения:

- | | |
|---|---|
| <div style="border: 1px solid black; width: 20px; height: 10px; margin-bottom: 10px;"></div> <p>1 ●</p> <p><u>61:59:0040206</u></p> <p><u>:66</u></p> | <p>– граница территории, в отношении которой устанавливается публичный сервитут;</p> <p>– поворотная точка линейного объекта;</p> <p>– ось инженерного сооружения;</p> <p>– граница и номер кадастрового квартала;</p> <p>– граница и номер существующего земельного участка.</p> |
|---|---|

2. Описание местоположения границ

Таблица № 1

Сведения об объекте		
№ п/п	Характеристика объекта	Описание характеристики
1	2	3
1.	Местоположение объекта	Ростовская область, город Шахты, Красносулинский район
2.	Площадь объекта +/- величина погрешности определения площади (P +/- Дельта P)	116763 +/- 70,11 кв. метров
3.	Иные характеристики объекта	публичный сервитут устанавливается в целях эксплуатации объекта электросетевого хозяйства регионального значения «Воздушная линия электропередачи ВЛ-110 кВ Ш50-Ш9» и его неотъемлемых технологических частей

Сведения о местоположении границ объекта					
Система координат МСК-61					
Сведения о характерных точках границ объекта					
Обозначение характерных точек границ	Координаты (метров)		Метод определения координат характерной точки	Средняя квадрати- ческая погрешность положения характерной точки (Mt) (метров)	Описание обозначения точки на местнос- ти (при наличии)
	X	Y			
1	2	3	4	5	6
1	482416,23	2238717,96	метод спутниковых геодезических измерений (определений)	0,1	–
2	482363,12	2238838,12		0,1	–
3	482208,67	2238855,58		0,1	–
4	482060,69	2238872,31		0,1	–
5	481902,15	2238890,24		0,1	–
6	481761,00	2238906,20		0,1	–
7	481620,33	2238922,10		0,1	–
8	481517,95	2239023,94		0,1	–
9	481299,03	2239241,72		0,1	–
10	481225,79	2239375,93		0,1	–
11	481130,58	2239465,25		0,1	–
12	481043,90	2239546,55		0,1	–
13	480948,10	2239636,42		0,1	–
14	480838,18	2239739,53		0,1	–
15	480747,50	2239824,59		0,1	–
16	480801,96	2239906,99		0,1	–
17	480816,90	2239927,57		0,1	–
18	480775,80	2239957,39		0,1	–
19	480760,16	2239935,96		0,1	–
20	480681,44	2239816,85		0,1	–
21	480803,40	2239702,45		0,1	–
22	480913,32	2239599,34		0,1	–
23	481009,12	2239509,47		0,1	–
24	481095,79	2239428,17		0,1	–
25	481185,06	2239344,43		0,1	–
26	481257,93	2239210,88		0,1	–
27	481375,83	2239093,61		0,1	–
28	481482,10	2238987,90		0,1	–
29	481597,03	2238873,58		0,1	–
30	481755,29	2238855,68		0,1	–
31	481896,44	2238839,72		0,1	–

1	2	3	4	5	6
32	482054,98	2238821,80	метод спутниковых геодезических измерений (определений)	0,1	–
33	482202,95	2238805,07		0,1	–
34	482328,42	2238790,88		0,1	–
35	482369,73	2238697,41		0,1	–
1	482416,23	2238717,96		0,1	–

Примечание.

Используемые сокращения:

ВЛ – воздушная линия электропередачи;

кВ – киловольт;

кв. метр – квадратный метр;

м – метр;

Mt – метод определения координат;

МСК-61 – местная система координат.

Начальник управления
документационного обеспечения
Правительства Ростовской области



А.В. Демидов