



ПРАВИТЕЛЬСТВО РОСТОВСКОЙ ОБЛАСТИ

ПОСТАНОВЛЕНИЕ

от 18.04.2022 № 316

г. Ростов-на-Дону

Об установлении публичного сервитута

В соответствии с главой V⁷ Земельного кодекса Российской Федерации, статьей 3⁶ Федерального закона от 25.10.2001 № 137-ФЗ «О введении в действие Земельного кодекса Российской Федерации», постановлением Правительства Российской Федерации от 24.02.2009 № 160 «О порядке установления охранных зон объектов электросетевого хозяйства и особых условий использования земельных участков, расположенных в границах таких зон», постановлением Правительства Российской Федерации от 26.08.2013 № 736 «О некоторых вопросах установления охранных зон объектов электросетевого хозяйства», постановлением Правительства Ростовской области от 28.09.2020 № 22 «Об утверждении Порядка взаимодействия органов исполнительной власти Ростовской области при установлении публичных сервитутов в отдельных целях», на основании ходатайства публичного акционерного общества «Россети Юг» (ОГРН 1076164009096, ИНН 6164266561) от 28.02.2022 Правительство Ростовской области **п о с т а н о в л я е т**:

1. Установить публичный сервитут сроком на 49 лет в отношении земельных участков по Перечню согласно приложению № 1 к настоящему постановлению в целях размещения объекта электросетевого хозяйства (Линия электропередачи ВЛ 110 кВ «Комаровская – СМ-3») и его неотъемлемых технологических частей (далее – публичный сервитут).

2. Утвердить границы публичного сервитута согласно приложению № 2.

3. Определить, что срок, в течение которого использование земельных участков, указанных в приложении № 1 к настоящему постановлению, и (или) расположенных на них объектов недвижимого имущества в соответствии с их разрешенным использованием будет невозможно или существенно затруднено в связи с осуществлением публичного сервитута, при необходимости устанавливается публичным акционерным обществом «Россети Юг» ежегодно с 1 января по 31 декабря.

4. Определить, что график проведения работ при осуществлении деятельности, для обеспечения которой установлен публичный сервитут в отношении земельных участков, находящихся в государственной или муниципальной собственности и не предоставленных гражданам или юридическим лицам, устанавливается публичным акционерным обществом «Россети Юг» ежегодно с 1 января по 31 декабря.

5. Публичному акционерному обществу «Россети Юг» обеспечить приведение земельных участков, указанных в приложении № 1 к настоящему постановлению, в состояние, пригодное для их использования в соответствии с видом разрешенного использования, в сроки, предусмотренные пунктом 8 статьи 39⁵⁰ Земельного кодекса Российской Федерации.

6. Рекомендовать публичному акционерному обществу «Россети Юг» уведомлять Правительство Ростовской области об изменениях характеристик объекта электросетевого хозяйства (Линия электропередачи ВЛ 110 кВ «Комаровская – СМ-3») и его неотъемлемых технологических частей, оказывающих влияние на изменение границ охранной зоны данного объекта, в течение 30 дней с даты внесения таких изменений в сведения Единого государственного реестра недвижимости.

7. Министерству имущественных и земельных отношений, финансового оздоровления предприятий, организаций Ростовской области (Осыченко Е.В.):

7.1. Обеспечить выполнение мероприятий, указанных в подпункте 17.2 пункта 17 Порядка взаимодействия органов исполнительной власти Ростовской области при установлении публичных сервитутов в отдельных целях, утвержденного постановлением Правительства Ростовской области от 28.09.2020 № 22.

7.2. Обеспечить направление в орган регистрации прав в срок не более пяти рабочих дней со дня принятия настоящего постановления заявления о внесении сведений в Единый государственный реестр недвижимости о публичном сервитуте, установленном в отношении земельных участков, указанных в приложении № 1 к настоящему постановлению.

7.3. Обеспечить направление в орган регистрации прав в срок не более пяти рабочих дней со дня принятия настоящего постановления заявлений о государственной регистрации прекращения права аренды на земельные участки, указанные в приложении № 1 к настоящему постановлению, которые предоставлены в аренду публичному акционерному обществу «Россети Юг».

8. Министерству промышленности и энергетики Ростовской области (Савельев А.В.) обеспечить опубликование настоящего постановления, за исключением приложений к нему, в порядке, установленном для официального опубликования (обнародования) муниципальных правовых актов уставом поселения, городского округа по месту нахождения земельных участков, в отношении которых принято решение об установлении публичного сервитута.

9. Публичный сервитут считается установленным со дня внесения сведений о нем в Единый государственный реестр недвижимости.

10. Настоящее постановление вступает в силу со дня его официального опубликования.

11. Контроль за выполнением настоящего постановления возложить на заместителя Губернатора Ростовской области Скрябина А.Ю.

Губернатор
Ростовской области



В.Ю. Голубев

Постановление вносит
министерство имущественных
и земельных отношений,
финансового оздоровления
предприятий, организаций
Ростовской области

Приложение № 1
к постановлению
Правительства
Ростовской области
от 18.04.2022 № 316

ПЕРЕЧЕНЬ
земельных участков, в отношении
которых устанавливается публичный сервитут

№ п/п	Кадастровый номер земельного участка	Адрес или описание местоположения земельного участка
1	2	3
1.	61:35:0000000:146	Ростовская область, Семикаракорский район, массив земель ФГУП «ОПХ «Лиманское» РосНИИПМ»
2.	61:35:0000000:10067	Ростовская область, Семикаракорский район, Золотаревское сельское поселение, ВЛ 110 кВ «Комаровская – СМ-3»
3.	61:20:0600014:843	Ростовская область, Мартыновский район, п. Новоцелинный
4.	61:20:0000000:167	Ростовская область, Мартыновский район, х. Комаров
5.	61:20:0000000:219	Ростовская область, Мартыновский район, ВЛ 110 кВ «Комаровская-СМ-3»
6.	61:20:0600014:9	Ростовская область, Мартыновский район, х. Новосадковский, северо-западнее, юго-западнее п. Новоцелинный
7.	61:20:0000000:497	Ростовская область, Мартыновский район, Новоселовское сельское поселение
8.	61:20:0000000:224	Ростовская область, Мартыновский район, ВЛ 35 кВ «СМ-3 – Рисовая»
9.	61:20:0050101:3501	Ростовская область, Мартыновский район
10.	61:20:0000000:3043	Ростовская область, Мартыновский район, Комаровское сельское поселение
11.	61:20:0600014:1512	Ростовская область, Мартыновский район
12.	61:20:0600014:1523	Ростовская область, Мартыновский район
13.	61:20:0600014:1614	Ростовская область, Мартыновский район, Комаровское сельское поселение
14.	61:20:0600014:1653	Ростовская область, Мартыновский район, Комаровское сельское поселение

Примечание.

1. Адреса и описание местоположения земельных участков приведены в соответствии с выписками из Единого государственного реестра недвижимости от 03.03.2022, 14.03.2022.

2. Список используемых сокращений:

ВЛ – воздушная линия электропередач;

кВ – киловольт;

ОПХ – опытно-производственное хозяйство;

п. – поселок;

РосНИИПМ – Российский научно-исследовательский институт проблем мелиорации;

ФГУП – федеральное государственное унитарное предприятие;

х. – хутор.

Начальник управления
документационного обеспечения
Правительства Ростовской области

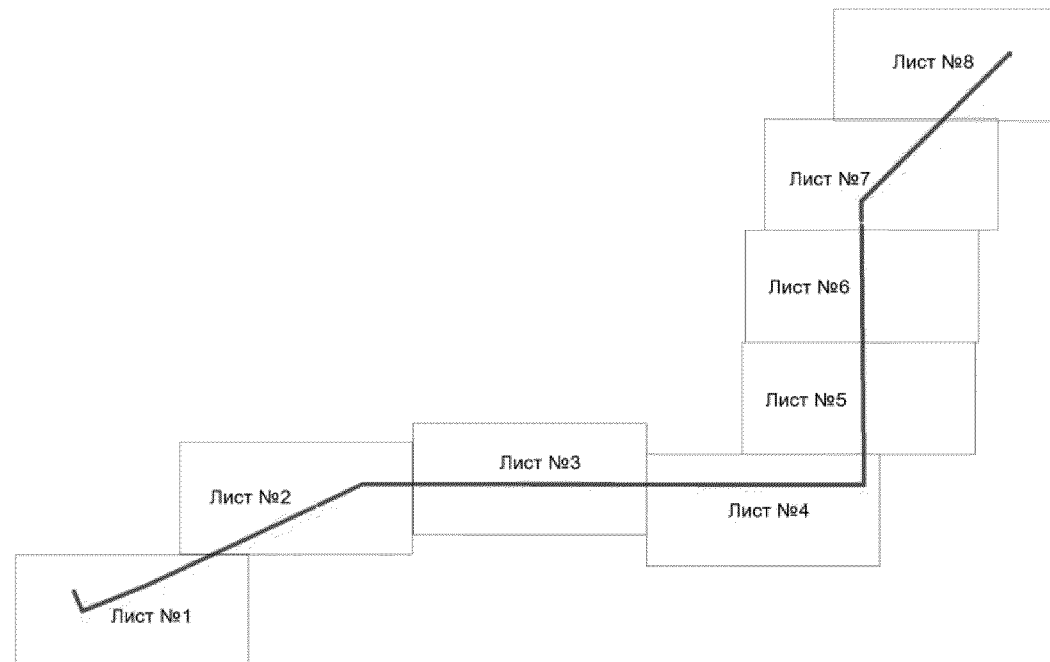


В.В. Лозин

Приложение № 2
к постановлению
Правительства
Ростовской области
от 18.04.2022 № 316

ГРАНИЦЫ публичного сервитута

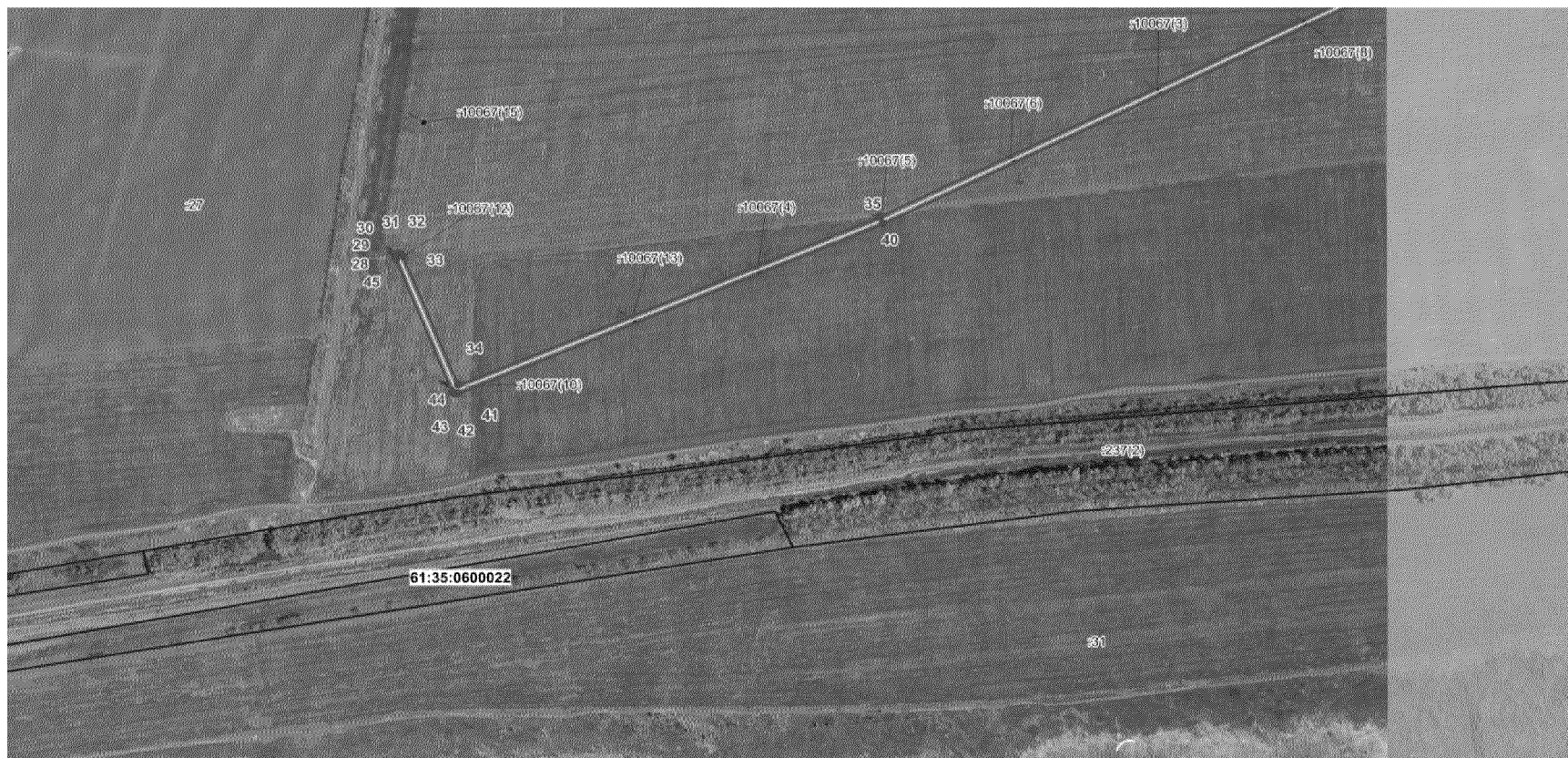
1. Чертеж границ публичного сервитута



Условное обозначение:



— граница публичного сервитута.



М 1:5000

Условное обозначение:



1 ●
61:08:0070133
 :1 _____

- граница публичного сервитута;
- ось линии электропередачи;
- поворотная точка линейного объекта;
- граница и номер кадастрового квартала;
- граница и номер существующего земельного участка.



М 1:5000

Условные обозначения:



- граница публичного сервитута;
- ось линии электропередачи;
- поворотная точка линейного объекта;
- граница и номер кадастрового квартала;
- граница и номер существующего земельного участка.

1 ●
61:08:0070133
:1



М 1:5000

Условные обозначения:



1 ●

61:08:0070133

:1

- граница публичного сервитута;
- ось линии электропередачи;
- поворотная точка линейного объекта;
- граница и номер кадастрового квартала;
- граница и номер существующего земельного участка.



М 1:5000

Условные обозначения:



1 ●

61:08:0070133:1

- граница публичного сервитута;
- ось линии электропередачи;
- поворотная точка линейного объекта;
- граница и номер кадастрового квартала;
- граница и номер существующего земельного участка.



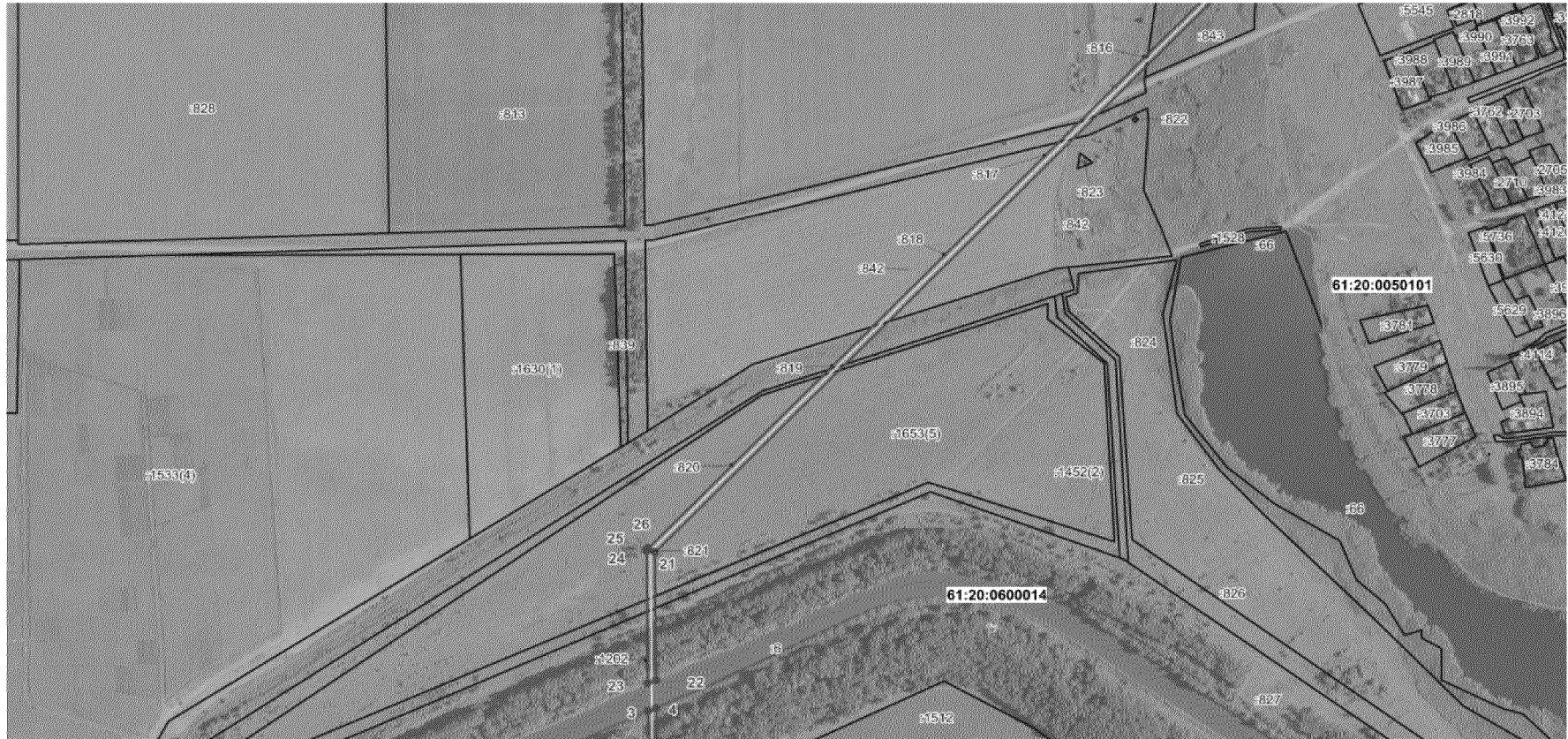
М 1:5000

Условные обозначения:



- граница публичного сервитута;
- ось линии электропередачи;
- поворотная точка линейного объекта;
- граница и номер кадастрового квартала;
- граница и номер существующего земельного участка.

1 ●
61:08:0070133
:1



М 1:5000

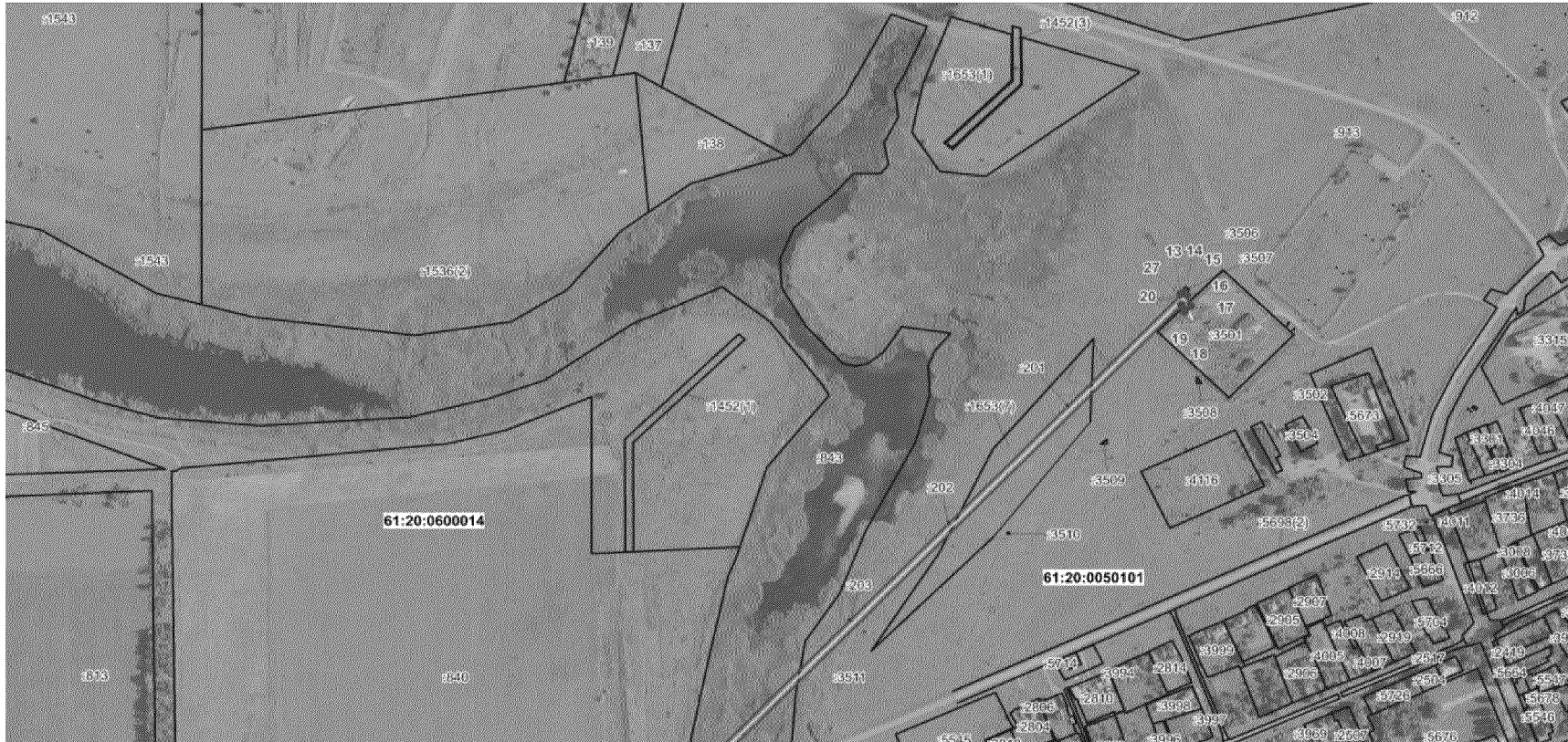
Условные обозначения:



1 ●

61:08:0070133:1

- граница публичного сервитута;
- ось линии электропередачи;
- поворотная точка линейного объекта;
- граница и номер кадастрового квартала;
- граница и номер существующего земельного участка.



М 1:5000

Условные обозначения:



- граница публичного сервитута;
- ось линии электропередачи;
- поворотная точка линейного объекта;
- граница и номер кадастрового квартала;
- граница и номер существующего земельного участка.

1 ●
61:08:0070133
 :1

2. Описание местоположения границ

Таблица № 1

Сведения об объекте		
№ п/п	Характеристика объекта	Описание характеристики
1	2	3
1.	Местоположение объекта	Ростовская область, Семикаракорский район, Мартыновский район
2.	Площадь объекта +/- величина погрешности определения площади (P +/- Дельта P)	108595 +/- 115 кв. метров
3.	Иные характеристики объекта	публичный сервитут устанавливается в целях эксплуатации объекта электросетевого хозяйства (Линия электропередачи ВЛ 110 кВ «Комаровская – СМ-3») и его неотъемлемых технологических частей

Сведения о местоположении границ объекта					
Система координат МСК-61					
Сведения о характерных точках границ объекта					
Обозначение характерных точек границ	Координаты (метров)		Метод определения координат характерной точки	Средняя квадратическая погрешность положения характерной точки (Mt) (метров)	Описание обозначения точки на местности (при наличии)
	X	Y			
1	2	3	4	5	6
1	423934,8	2315359,9	аналитический метод	0,1	—
2	423925,2	2319414,8		0,1	—
3	426130,1	2319395,1		0,1	—
4	426134,4	2319405,8		0,1	—
5	423920,5	2319424,3		0,1	—
6	423917,0	2319423,6		0,1	—
7	423916,7	2319422,3		0,1	—
8	423915,0	2319419,3		0,1	—
9	423924,8	2315361,5		0,1	—
10	423745,1	2314996,6		0,1	—
11	423756,7	2314996,0		0,1	—
12	423934,6	2315357,8		0,1	—
13	427594,7	2320596,3		0,1	—
14	427595,4	2320599,3		0,1	—
15	427594,7	2320601,3		0,1	—
16	427592,4	2320603,6		0,1	—
17	427579,3	2320608,1		0,1	—
18	427571,2	2320601,0		0,1	—
19	427574,5	2320599,4		0,1	—
20	427581,5	2320597,6		0,1	—
21	426333,2	2319403,2		0,1	—
22	426169,2	2319404,6		0,1	—
23	426165,1	2319394,9		0,1	—
24	426335,7	2319393,0		0,1	—
25	426337,1	2319393,7		0,1	—
26	426338,7	2319394,9		0,1	—
27	427593,9	2320595,2		0,1	—
28	423013,3	2313007,2		0,1	—
29	423015,3	2313007,9		0,1	—
30	423017,6	2313009,2		0,1	—
31	423018,3	2313012,2		0,1	—

1	2	3	4	5	6
32	423017,6	2313014,2	аналитический метод	0,1	–
33	423015,3	2313016,5		0,1	–
34	422854,9	2313082,1		0,1	–
35	423065,2	2313587,4		0,1	–
36	423389,0	2314251,4		0,1	–
37	423740,0	2314965,0		0,1	–
38	423729,1	2314965,1		0,1	–
39	423380,3	2314255,5		0,1	–
40	423055,7	2313591,9		0,1	–
41	422843,3	2313081,1		0,1	–
42	422842,4	2313079,9		0,1	–
43	422843,1	2313077,9		0,1	–
44	422845,4	2313075,6		0,1	–
45	423011,4	2313007,9		0,1	–
1	423934,8	2315359,9		0,1	–

Примечание.

Список используемых сокращений:

ВЛ – воздушная линия электропередач;

кв. метр – квадратный метр;

М – масштаб;

Mt – метод определения координат;

МСК-61 – местная система координат.

Начальник управления
документационного обеспечения
Правительства Ростовской области



В.В. Лозин