



# ПРАВИТЕЛЬСТВО ПЕРМСКОГО КРАЯ

## ПОСТАНОВЛЕНИЕ

20.04.2022

№ 329-п

**Об утверждении предложений комиссии по определению границ населенных пунктов, образуемых из лесных поселков или военных городков, а также определению местоположения границ земельных участков, на которых расположены объекты недвижимого имущества, на которые возникли права граждан и юридических лиц, в целях их перевода из земель лесного фонда в земли населенных пунктов на территории Сивинского муниципального округа Пермского края относительно поселка Березники, поселка Первомайский**

В соответствии с частями 22 – 24 статьи 24 Градостроительного кодекса Российской Федерации, постановлением Правительства Пермского края от 25 декабря 2018 г. № 856-п «Об утверждении Порядка деятельности комиссий по определению границ населенных пунктов, образуемых из лесных поселков или военных городков, а также определению местоположения границ земельных участков, на которых расположены объекты недвижимого имущества, на которые возникли права граждан и юридических лиц, в целях их перевода из земель лесного фонда в земли населенных пунктов при подготовке проекта генерального плана поселения или городского округа, расположенных на территории Пермского края», протоколом заседания комиссии по определению границ населенных пунктов, образуемых из лесных поселков или военных городков, а также определению местоположения границ земельных участков, на которых расположены объекты недвижимого имущества, на которые возникли права граждан и юридических лиц, в целях их перевода из земель лесного фонда в земли населенных пунктов от 25 января 2022 г. № 1

Правительство Пермского края ПОСТАНОВЛЯЕТ:

1. Утвердить прилагаемые предложения комиссии по определению границ населенных пунктов, образуемых из лесных поселков или военных городков, а также определению местоположения границ земельных участков, на которых расположены объекты недвижимого имущества, на которые возникли права граждан и юридических лиц, в целях их перевода из земель лесного фонда в земли населенных пунктов на территории Сивинского муниципального округа Пермского края относительно поселка Березники, поселка Первомайский.

2. Министерству по управлению имуществом и градостроительной деятельности Пермского края направить настоящее постановление в течение 5 рабочих дней со дня его принятия главе Сивинского муниципального округа Пермского края для учета при подготовке карты границ населенных пунктов и карты функциональных зон в составе проекта генерального плана.

3. Настоящее постановление вступает в силу через 10 дней после дня его официального опубликования.

4. Контроль за исполнением постановления возложить на заместителя председателя Правительства Пермского края (по вопросам инфраструктуры).

Губернатор Пермского края



Д.Н. Махонин

УТВЕРЖДЕНЫ  
постановлением  
Правительства Пермского края  
от 20.04.2022 № 329-п

## **ПРЕДЛОЖЕНИЯ**

**комиссии по определению границ населенных пунктов, образуемых из лесных поселков или военных городков, а также определению местоположения границ земельных участков, на которых расположены объекты недвижимого имущества, на которые возникли права граждан и юридических лиц, в целях их перевода из земель лесного фонда в земли населенных пунктов на территории Сивинского муниципального округа Пермского края относительно поселка Березники, поселка Первомайский**

С учетом требований части 26 статьи 24 Градостроительного кодекса Российской Федерации комиссия предлагает:

1. Определить планируемые границы населенного пункта «поселок Березники» общей площадью 55 га, расположенного на землях лесного фонда в Сивинском муниципальном округе Пермского края, в границах квартала № 66 (выделы 46, 47) Сивинского участкового лесничества (Кизьвинского) Сивинского лесничества Пермского края согласно приложению 1 к настоящим предложениям и установить функциональное зонирование территории населенного пункта «поселок Березники» согласно приложению 2 к настоящим предложениям.

2. Определить планируемые границы населенного пункта «поселок Первомайский» общей площадью 96,7 га, расположенного на землях лесного фонда в Сивинском муниципальном округе Пермского края, в границах кварталов № 22 (выделы 39, 56, 58, 59, 60, 67), 23 (выдел 16), 24 (выдел 10) Сивинского участкового лесничества (Кизьвинского) Сивинского лесничества Пермского края согласно приложению 3 к настоящим предложениям и установить функциональное зонирование территории населенного пункта «поселок Первомайский» согласно приложению 4 к настоящим предложениям.

Приложение 1  
к предложениям комиссии  
по определению границ  
населенных пунктов, образуемых  
из лесных поселков или военных  
городков, а также определению  
местоположения границ  
земельных участков, на которых  
расположены объекты  
недвижимого имущества,  
на которые возникли права  
граждан и юридических лиц,  
в целях их перевода из земель  
лесного фонда в земли населенных  
пунктов на территории  
Сивинского муниципального  
округа Пермского края  
относительно поселка  
Березники, поселка Первомайский

### Планируемые границы населенного пункта «поселок Березники»



Масштаб 1:5000

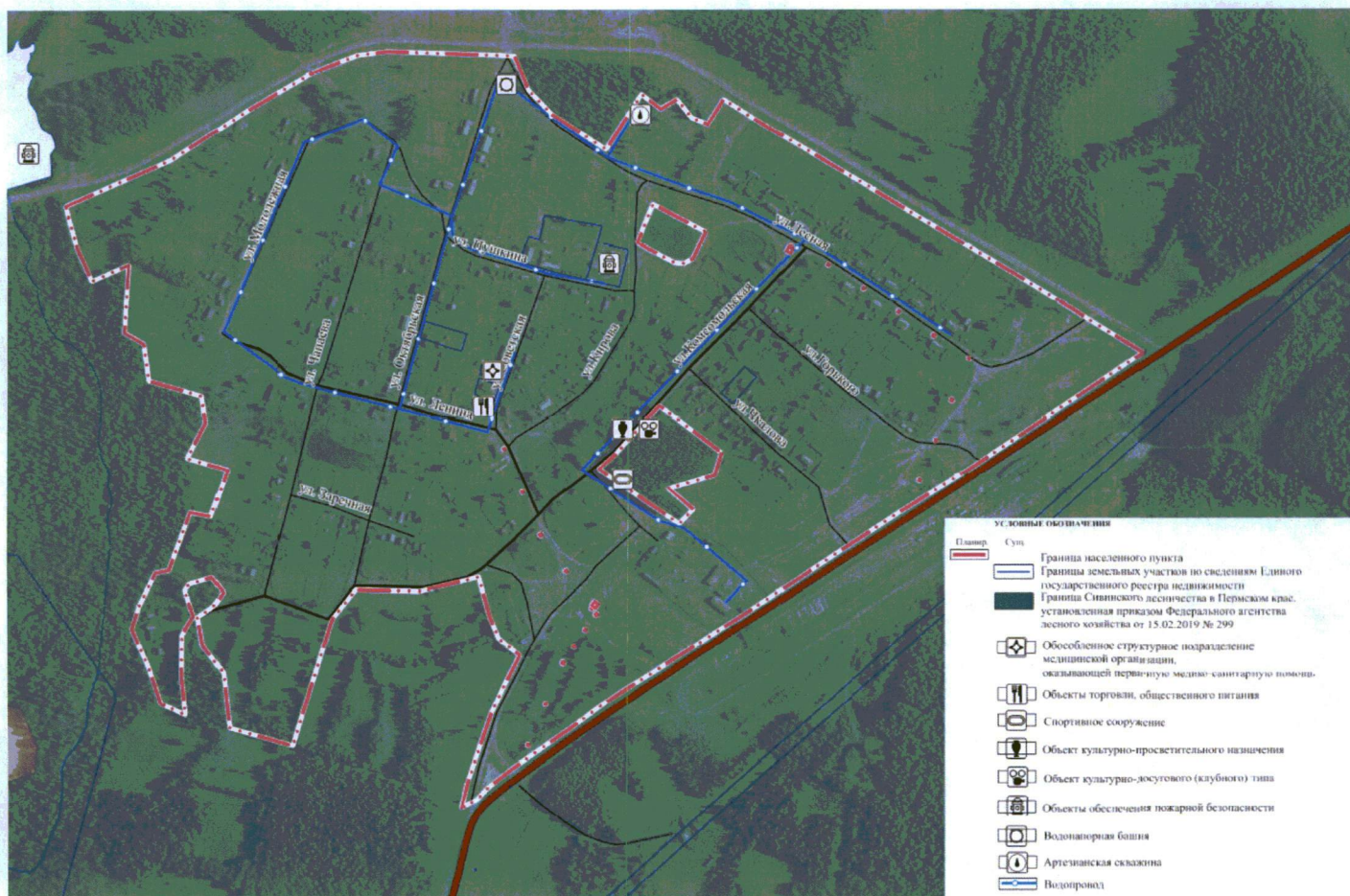
#### УСЛОВНЫЕ ОБОЗНАЧЕНИЯ

- | Планир. | Суш. |   |
|---------|------|---|
|         |      | Граница населенного пункта  |
|         |      | Границы земельных участков по сведениям Единого государственного реестра недвижимости   |
|         |      | Граница Сивинского лесничества в Пермском крае, установленная приказом Федерального агентства лесного хозяйства от 15.02.2019 № 299 |
|         |      | Обособленное структурное подразделение медицинской организации, оказывающей первичную медико-санитарную помощь                      |
|         |      | Объекты торговли, общественного питания   |



Приложение 3  
к предложениям комиссии  
по определению границ  
населенных пунктов, образуемых  
из лесных поселков или военных  
городков, а также определению  
местоположения границ  
земельных участков, на которых  
расположены объекты  
недвижимого имущества,  
на которые возникли права  
граждан и юридических лиц,  
в целях их перевода из земель  
лесного фонда в земли населенных  
пунктов на территории  
Сивинского муниципального  
округа Пермского края  
относительно поселка  
Березники, поселка Первомайский

### Планируемые границы населенного пункта «поселок Первомайский»



Приложение 4  
к предложениям комиссии  
по определению границ  
населенных пунктов,  
образуемых из лесных поселков  
или военных городков, а также  
определению местоположения  
границ земельных участков,  
на которых расположены  
объекты недвижимого  
имущества, на которые возникли  
права граждан и юридических  
лиц, в целях их перевода  
из земель лесного фонда  
в земли населенных пунктов  
на территории Сивинского  
муниципального округа  
Пермского края относительно  
поселка Березники, поселка  
Первомайский

### Функциональное зонирование территории населенного пункта «поселок Первомайский»

