



# ПРАВИТЕЛЬСТВО ПЕРМСКОГО КРАЯ

## ПОСТАНОВЛЕНИЕ

11.12.2015

№ 1081-п

**Об утверждении проекта планировки территории и проекта межевания территории, предусматривающих размещение объекта «Реконструкция Восточного обхода г. Перми (II очередь), включающая в себя строительство транспортной развязки в разных уровнях на пересечении с автомобильной дорогой «Пермь-Жебреи» и устройство наружного электроосвещения транспортной развязки в разных уровнях на пересечении с автомобильной дорогой «Пермь-Жебреи»**

В соответствии со статьей 45 Градостроительного кодекса Российской Федерации, пунктом 2 части 2 статьи 5 Закона Пермского края от 14 сентября 2011 г. № 805-ПК «О градостроительной деятельности в Пермском крае»

Правительство Пермского края **ПОСТАНОВЛЯЕТ:**

1. Утвердить прилагаемые проект планировки территории и проект межевания территории, предусматривающие размещение объекта «Реконструкция Восточного обхода г. Перми (II очередь), включающая в себя строительство транспортной развязки в разных уровнях на пересечении с автомобильной дорогой «Пермь-Жебреи» и устройство наружного электроосвещения транспортной развязки в разных уровнях на пересечении с автомобильной дорогой «Пермь-Жебреи».

2. Министерству строительства и жилищно-коммунального хозяйства Пермского края в течение 7 дней со дня вступления в силу настоящего постановления направить утвержденные проект планировки территории и проект межевания территории, предусматривающие размещение объекта «Реконструкция Восточного обхода г. Перми (II очередь), включающая в себя строительство транспортной развязки в разных уровнях на пересечении с автомобильной дорогой «Пермь-Жебреи» и устройство наружного электроосвещения транспортной развязки в разных уровнях на пересечении

с автомобильной дорогой «Пермь-Жебреи», главе Фроловского сельского поселения, входящего в состав Пермского муниципального района, применительно к территории которого принято настоящее постановление.

3. Настоящее постановление вступает в силу через 10 дней после дня его официального опубликования.

4. Контроль за исполнением постановления возложить на заместителя председателя Правительства – министра территориального развития Пермского края Кокшарова Р.А.

Председатель Правительства  
Пермского края

  
Г.П. Тушнолобов

УТВЕРЖДЕНЫ  
постановлением  
Правительства Пермского края  
от 11.12.2015 № 1081-п

**ПРОЕКТ ПЛАНИРОВКИ ТЕРРИТОРИИ  
И ПРОЕКТ МЕЖЕВАНИЯ ТЕРРИТОРИИ,**

**предусматривающие размещение объекта «Реконструкция Восточного обхода г. Перми (II очередь), включающая в себя строительство транспортной развязки в разных уровнях на пересечении с автомобильной дорогой «Пермь-Жебрей» и устройство наружного электроосвещения транспортной развязки в разных уровнях на пересечении с автомобильной дорогой «Пермь-Жебрей»**

ОБЩЕСТВО С ОГРАНИЧЕННОЙ ОТВЕТСТВЕННОСТЬЮ  
ПРОЕКТНО-СТРОИТЕЛЬНОЕ ПРЕДПРИЯТИЕ  
**«АВТОМОСТ»**

**Заказчик:** Краевое государственное бюджетное учреждение «Управление автомобильных дорог и транспорта»

Проект планировки территории и проект межевания территории, предусматривающие размещение объекта «Реконструкция Восточного обхода г. Перми (II очередь), включающая в себя строительство транспортной развязки в разных уровнях на пересечении с автомобильной дорогой «Пермь-Жебреи» и устройство наружного электроосвещения транспортной развязки в разных уровнях на пересечении с автомобильной дорогой «Пермь-Жебреи»

139-14-ПИР-ППТ

Пермь, 2015

ОБЩЕСТВО С ОГРАНИЧЕННОЙ ОТВЕТСТВЕННОСТЬЮ  
ПРОЕКТНО-СТРОИТЕЛЬНОЕ ПРЕДПРИЯТИЕ  
**«АВТОМОСТ»**

**Заказчик:** Краевое государственное бюджетное учреждение «Управление  
автомобильных дорог и транспорта»

Проект планировки территории и проект межевания  
территории, предусматривающие размещение объекта  
«Реконструкция Восточного обхода г. Перми  
(II очередь), включающая в себя строительство  
транспортной развязки в разных уровнях на пересечении  
с автомобильной дорогой «Пермь-Жебреи» и устройство  
наружного электроосвещения транспортной развязки в  
разных уровнях на пересечении с автомобильной  
дорогой «Пермь-Жебреи»

**Том 1. Основная часть проекта планировки территории**

139-14-ПИР-ППТ

Директор

В.Н. Пикулев

Главный инженер проекта

А.С. Летягин

Пермь, 2015

Взам. инв. №	
Подп. и дата	
Инв. № подл.	

## Содержание тома

Наименование	Страницы
<b>1. Положения о размещении объекта капитального строительства</b>	3
<b>1.1 Общая информация о проектируемых объектах строительства</b>	5
<b>1.2 .Сведения о территории размещения объекта строительства</b>	11
<b>1.3 Техничко-экономические характеристики объектов</b>	19
<b>1.4 Режим использования территории размещения объектов</b>	21
<b>Графическая часть</b>	25
<b>Чертеж планировки территории, М 1:2000</b>	26


Взам. инв. №

Подл. и дата

Инв. № подл.

Изм.	Кол. уч	Лист	№ док	Подпись	Дата
Разработал		О.В. Нечкина			04.15
ГИП		А.С. Летыгин			04.15

139-14-ПИР-ППТ

СОДЕРЖАНИЕ ТОМА 1

Лист	Лист	Листов
П	1	23

ООО ПСП  
«Автомост»

# 1. Положения о размещении объекта капитального строительства


Взам. инв. №	
--------------	--

Подп. и дата	
--------------	--

Инв. № подл.	
--------------	--

Изм.	Кол. уч	Лист	№ док	Подпись	Дата
Разработал		О.В. Нечкина			04.15
ГИП		А.С. Летягин			04.15

139-14-ПИР-ППТ

СОДЕРЖАНИЕ ТОМА 1

Стадия	Лист	Листов
П	1	23

ООО ПСП  
«АВТОМОСТ»

## Содержание

<b>1. Положения о размещении объекта капитального строительства .....</b>	<b>3</b>
<b>1.1 Общая информация о проектируемых объектах строительства .....</b>	<b>5</b>
1.1.1 Характеристика трассы линейного объекта, подлежащего освещению .....	5
1.1.2 Описание полосы отвода и мест расположения на трассе зданий, сооружений, проектируемых в составе объекта и обеспечивающих его функционирование.....	8
<b>1.2 .Сведения о территории размещения объекта строительства...</b>	<b>11</b>
1.2.1 Климатические и геолого-гидрологические условия района строительства .....	11
<b>Климат .....</b>	<b>11</b>
<b>Рельеф. Растительность. Почвы.....</b>	<b>15</b>
1.2.2 Инженерно-геологические условия .....	16
<b>1.3 Техничко-экономические характеристики объектов .....</b>	<b>19</b>
1.3.1 Параметры проектируемого земельного участка .....	20
<b>1.4 Режим использования территории размещения объектов.....</b>	<b>21</b>
1.4.1 Сервитуты и иные обременения .....	21
1.4.2 Особо охраняемые природные территории.....	22
1.4.3 Месторождения полезных ископаемых и объекты подземного и поверхностного водоснабжения.....	23
1.4.4 Территории традиционного природопользования.....	24
1.4.5 Объекты культурного наследия.....	24


Взам. инв. №

Подп. и дата

Инв. № подл.

Изм.	Кол. уч	Лист	№ док	Подпись	Дата

139-14-ПИР-ППТ

Лист

1

## 1.1 Общая информация о проектируемых объектах строительства

### 1.1.1 Характеристика трассы линейного объекта, подлежащего освещению

В соответствии с заданием на разработку проектной и рабочей документации проектирование наружного освещения выполняется на двухуровневой транспортной развязке на ПК236+70, а также на подходах к развязке: на разделительной полосе автодороги Восточный обход г. Перми, II очередь строительства и на обочинах автодороги Пермь-Жебрей.

Восточный обход г. Перми, II очередь строительства запроектирован по нормам дорог I-б категории на расчетную скорость движения -120 км/ч.

Ширина земельного полотна – 12,0 м.

Ширина проезжей части – 7,5 м, укрепление обочины – 2\*0,75 м.

Автодорога проходит на незастроенной территории в лесной зоне и на открытых участках местности.

Минимальный радиус кривой в плане составляет 1 190 м.

Земляное полотно проходит в насыпи в пределах 1,0м-17,0м и в выемке глубиной от 1,0м до 15,0м. Земляное полотно отсыпано местных грунтов (из выемок и грунтовых резервов), представленных глинами и суглинками. Водоотвод от дороги обеспечен водоотводными канавами.

В поперечном профиле автомобильная дорога односкатная, имеет две полосы движения. Обочины шириной – 3,0 м, укреплены щебеночно-песчаной смесью.

Дорожная одежда – асфальтобетонное покрытие толщиной от 15 до 25 см на основании из щебня с песчаным заполнением толщиной до 50 см, дополнительный слой основания из ПГС толщиной 100-150см, подстилающий грунт – суглинок.

На своем протяжении автомобильная дорога пересекает местную дорогу в двух уровнях. Съезды на местную дорогу отсутствуют.

Дорогу пересекают воздушные линии ВЛ-110 кВ, кабели связи, газопровод.

Придорожные кафе, площадки отдыха вдоль дороги – отсутствуют.

Данную автодорогу содержит Пермское МРСУ.

Технические решения, принятые в проектных чертежах, соответствуют требованиям экологических, санитарно-гигиенических, противопожарных и других норм, действующих на территории Российской Федерации, и обеспечивают безопасную для жизни и здоровья людей эксплуатацию объекта при соблюдении предусмотренных проектными чертежами мероприятий.

По согласованию с разработчиком проекта допускается замена оборудования и материалов на другие, в том числе импортные, технические характеристики, которых не ниже проектных.

Проект планировки территории и проект межевания территории, предусматривающие размещение объекта «Реконструкция Восточного обхода


Взам. инв. №

Подл. и дата

Инв. № подл.

Изм.	Кол. уч.	Лист	№ док	Подпись	Дата

139-14-ПИР-ППТ

Лист

2

г. Перми (II очередь), включающая в себя строительство транспортной развязки в разных уровнях на пересечении с автомобильной дорогой «Пермь-Жебреи» и устройство наружного электроосвещения транспортной развязки в разных уровнях на пересечении с автомобильной дорогой «Пермь-Жебреи» выполнен на основании:

1. Технического задания утвержденного Министерством транспорта и связи Пермского края от 27.12.2013 г. – В.А. Митюшниковым;
2. Картографического материала выполненного в географической системе координат МСК-59 и в Балтийской 1977 года системе высот;
3. Генерального плана Фроловского сельского поселения, утвержденного решением советов Депутатов Фроловского сельского поселения третьего созыва от 05.05.2014 г. № 48.

Документ разработан в соответствии с требованиями Градостроительного кодекса Российской Федерации и Постановления правительства РФ № 87 «О составе разделов проектной документации и требованиях к их содержанию» от 16.02.2008.

Основные решения по формированию земельного участка приняты на основе ранее разработанного проекта планировки территории, в соответствии с земельным и градостроительным законодательством.

Цель разработки проекта:

«Реконструкция Восточного обхода г. Перми (II очередь), включающая в себя строительство транспортной развязки в разных уровнях на пересечении с автомобильной дорогой «Пермь-Жебреи» и устройство наружного электроосвещения транспортной развязки в разных уровнях на пересечении с автомобильной дорогой «Пермь-Жебреи», расположенного на территории Фроловского сельского поселения Пермского муниципального района Пермского края.

Основные задачи:

1. Установление зон с особыми условиями использования, установление красных линий;
2. Определение границ функционально-планировочных участков, в том числе участков проектируемых объектов.

Основные решения по формированию земельного участка приняты в соответствии с земельным и градостроительным законодательством.

Проект разработан с учетом положений Градостроительного кодекса Российской Федерации.

Изм. № подл.	Подп. и дата	Взам. инв. №

Изм.	Кол. уч	Лист	№ док	Подпись	Дата

**1. Основные технико-экономические показатели  
к проектируемому объекту**

№ п/п	Основные параметры	Едн. изм.	Показатели
1	Вид строительства		строительство
2	Категория дорог: -Восточный обход г.Перми -Пермь-Жебреи		I-б Магистраль общегородского значения
3	Установленная мощность	кВт	65
4	Протяженность сетей наружного освещения	км	4,1
5	Количество светильников: ЖКУ21-250-201	шт.	131
6	Количество прожекторов с лампами	шт.	34
7	Количество опор НПГ, НФГ	шт.	90
8	Количество высокомачтовых опор с самоопускающейся короной	шт.	6
9	Годовое энергопотребление наружным освещением	кВт/час в год	520560
10	Продолжительность строительства	мес.	2
11	Стоимость в ценах 1 кв. 2013 г. с НДС	тыс. руб.	92 185,48

**2. Основные технико-экономические показатели  
к проекту планировки территории**

Собственник земельного участка	Кадастровый номер существующих земельных участков	Площади изымаемых земельных участков, кв.м.						Разрешенное использование земельного участка
		Земельные участки, изымаемые в постоянное пользование (вся трасса)			Земельные участки, изымаемые во временное пользование			
		категории земель			категории земель			
		зем. пром.	зем. с/х	земли насел. пун.	зем. пром.	зем. с/х	земли насел. пун.	
1	2	3	4	5	6	7	8	9
Постоянное (бессрочное) пользование – ФГБОУ ВПО Пермская ГСХА. Собственность – Российская Федерация.	59:32:0000000:6599, входящий в единое землепользование 59:32:0000000:5		66 760					«Реконструкция Восточного обхода г. Перми (II очередь), включающая в себя строительство транспортной развязки в разных уровнях на пересечении с автомобильной дорогой «Пермь-Жебреи» и устройство наружного электроосвещения транспортной развязки в разных уровнях на пересечении с автомобильной дорогой «Пермь-Жебреи»
Пермский муниципальный район, Фроловское сельское поселение	59:32:3480001		7 579					«Реконструкция Восточного обхода г. Перми (II очередь), включающая в себя строительство транспортной развязки в разных уровнях на пересечении с автомобильной дорогой «Пермь-Жебреи» и устройство наружного электроосвещения транспортной развязки в разных уровнях на пересечении с автомобильной дорогой «Пермь-Жебреи»


Взам. инв. №

Подп. и дата

Инв. № подл.

Изм.	Кол. уч.	Лист	№ док	Подпись	Дата
------	----------	------	-------	---------	------

139-14-ПИР-ППТ

Лист

4

## Основные объемы работ

- бурение ям под опоры Д-0,6 м глубиной до 3,1 м – 123 м<sup>3</sup>
  - рытье траншей механизированным способом – 693 м<sup>3</sup>
  - рытье траншей ручным способом – 2 м<sup>3</sup>
  - рытье котлована под фундамент пункта питания – 2 м<sup>3</sup>
  - вывоз излишек грунта (заменяем песком) – 172 м<sup>3</sup>
  - обратная засыпка траншей песком – 271 м<sup>3</sup>, грунтом - 596 м<sup>3</sup>
  - Обустройство 7 берм – 98 м<sup>3</sup>
  - прокол трубы методом ГНБ - 295 пм
  - укладка трубы ДКС 63 в траншее -2890 пм
  - укладка трубы ДКС 90 в траншее – 210 пм
  - устройство фундаментов – 123 шт (объем бетона -62м<sup>3</sup>)
  - установка опоры НФГ, НФК, СФ – 123 шт.
  - установка кронштейнов на опоры – 123 шт.
  - установка светильников ЖКУ21-250-201 с лампами мощностью 250 Вт – 160 шт.
  - установка светильников ЖКУ21-150-201 с лампами мощностью 150 Вт - 6 шт.
  - установка светильника ЖПУ29-150-003 на подвесе под путепроводом с лампами мощностью 150 Вт - 4 шт.
  - прокладка кабеля АВВГ-1,0 – 5006 пм
  - прокладка кабеля (в опорах и по конструкциям) ВВГ-0,66 -2560 пм
- Электрооборудование должно соответствовать требованиям ГОСТ и быть промышленного изготовления (иметь сертификат соответствия).
- Общая продолжительность строительно-монтажных работ составляет 2 мес., в том числе продолжительность подготовительного периода 1 мес. Работы выполняются в течение 31 рабочих смен. Требуемая численность работающих - 42 чел.

### 1.1.2 Описание полосы отвода и мест расположения на трассе зданий, сооружений, проектируемых в составе объекта и обеспечивающих его функционирование

Испрашиваемые земельные участки для размещения объекта «Реконструкция Восточного обхода г. Перми (II очередь), включающая в себя строительство транспортной развязки в разных уровнях на пересечении с автомобильной дорогой «Пермь-Жебреи» и устройство наружного электроосвещения транспортной развязки в разных уровнях на пересечении с автомобильной дорогой «Пермь-Жебреи» находятся на территории Фроловского сельского поселения Пермского муниципального района Пермского края.

В филиале ФГБУ «ФКП Росреестра» по Пермскому краю были получены кадастровые планы территорий № 5900/201/14-800839 от 10.12.2014г., № 5900/201/14-800796 от 10.12.2014г., № 5900/201/14-800789 от 10.12.2014г. и №


Взам. инв. №

Подл. и дата

Инв. № подл.

Изм.	Кол. уч	Лист	№ док	Подпись	Дата

139-14-ПИР-ППТ

Лист

5

5900/201/14-800913 от 10.12.2014г. из которых следует, что земельные участки, попадающие в зону устройства наружного электроосвещения, находятся на территории четырех кадастровых кварталов 59:32:3480001, 59:32:3490201, 59:01:4910001 и 59:01:4911555.

На существующую автомобильную дорогу имеются следующие документы:

- Свидетельство о государственной регистрации права предоставленного в постоянное (бессрочное) пользование Государственному учреждению «Управление автомобильных дорог» Пермского края от 24.11.2009 г. серия 59 ББ № 361373. Земельный участок с кадастровым номером 59:01:0000000:640. Категория земельного участка: земли населенных пунктов. Разрешенное использование: Для строительства II очереди автомобильной дороги "Восточный обход г. Перми".

- Выписка из единого государственного реестра прав на недвижимое имущество и сделок с ним предоставленного в постоянное (бессрочное) пользование КГБУ «Управление автомобильных дорог и транспорта» Пермского края от 23.12.2014 г. № 01/140/2014-156845. Земельный участок с кадастровым номером 59:01:4910001:2. Категория земельного участка: Земли поселений (земли населенных пунктов). Разрешенное использование: Под автодорогу "Восточный обход города Перми".

- Выписка из единого государственного реестра прав на недвижимое имущество и сделок с ним предоставленного в постоянное (бессрочное) пользование КГБУ «Управление автомобильных дорог и транспорта» Пермского края от 23.12.2014 г. № 01/140/2014-156846. Земельный участок с кадастровым номером 59:32:3480001:160. Категория земельного участка: Земли промышленности, энергетики, транспорта, связи, радиовещания, телевидения, информатики, земли для обеспечения космической деятельности, земли обороны, безопасности и земли иного специального назначения. Разрешенное использование: Под объекты транспорта Автомобильного.


Взам. инв. №

Подл. и дата

Инв. № подл.

Изм.	Кол. уч	Лист	№ док	Подпись	Дата

139-14-ПИР-ППТ

Лист

6

Перечень существующих земельных участков в пределах, которых будет осуществляться «Реконструкция Восточного обхода г. Перми (II очередь), включающая в себя строительство транспортной развязки в разных уровнях на пересечении с автомобильной дорогой «Пермь-Жебреи» и устройство наружного электроосвещения транспортной развязки в разных уровнях на пересечении с автомобильной дорогой «Пермь-Жебреи», их кадастровый номер, площадь и разрешенное использование.

Собственник земельного участка	Кадастровый номер существующих земельных участков	Площади земельных участков, кв.м.						Разрешенное использование
		Зарезервированных в постоянное пользование (вся трасса)			Зарезервированных во временное пользование			
		категории земель			категории земель			
		зем.пром.	зем. с/х	земли насел. пун.	зем. пром.	зем. с/х	земли насел. пун.	
1	2	3	4	5	6	7	8	9
КГБУ «Управление автомобильных дорог и транспорта» Пермского края	59:32:3480001:162, входящий в единое землепользование 59:32:0000000:42	79 886						Под объекты транспорта Автомобильного
КГБУ «Управление автомобильных дорог и транспорта» Пермского края	59:32:3480001:160	9 651						Под объекты транспорта Автомобильного
КГБУ «Управление автомобильных дорог и транспорта» Пермского края	59:01:4911556:1	75 231						Под объекты транспорта Автомобильного
КГБУ «Управление автомобильных дорог и транспорта» Пермского края	59:01:4910001:1, входящий в единое землепользование 59:01:0000000:1064			6 743.09				под существующую автодорогу
КГБУ «Управление автомобильных дорог и транспорта» Пермского края	59:01:4911555:1, входящий в единое землепользование 59:01:0000000:1064			14 805.58				под существующую автодорогу
КГБУ «Управление автомобильных дорог и транспорта» Пермского края	59:01:4910001:2			118 529				Под автодорогу "Восточный обход города Перми"
КГБУ «Управление автомобильных дорог и транспорта» Пермского края	59:01:0000000:640			1 703 871				Для строительства II очереди автомобильной дороги "Восточный обход г. Перми"

Для устройства наружного электроосвещения предусмотрен отвод земель, занимаемых в постоянное пользование. Границы отвода назначены в соответствии с нормами отвода земель, утвержденными постановлением Правительства РФ № 717 от 02.09.2009 г. с учетом размещения съездов и сооружений проектируемого объекта, а также размещения временных и технологических проездов.

Вновь образуемые земельные участки, планируемые к изъятию и предоставлению в постоянное пользование:

1. Участок 59:32:0000000:6599, входящий в единое землепользование 59:32:0000000:5 – площадь участка составляет 29 748 290.00 кв.м., категория земельного участка - земли сельскохозяйственного назначения,


Взам. инв. №

Подп. и дата

Инв. № подл.

Изм.	Кол. уч.	Лист	№ док	Подпись	Дата

местоположение земельного участка - Пермский край, Пермский район. Разрешённое использование: Для учебной и научно-исследовательской работы. Вид права: постоянное (бессрочное) пользование – ФГБОУ ВПО Пермская ГСХА и собственность – Российская Федерация. Дата постановки на государственный кадастровый учёт - 31.05.2006 г. Изымаемая площадь в постоянный отвод для устройства наружного электроосвещения – 66760 кв.м.

2. Земельный участок Фроловского сельского поселения Пермского муниципального района. Категория земельного участка - земли сельскохозяйственного назначения, местоположение земельного участка - Фроловское сельское поселение Пермский муниципальный район. Кадастровый номер квартала – 59:32:3480001. Изымаемая площадь в постоянный отвод для устройства наружного электроосвещения – 7579 кв.м.

Режим управления наружным освещением предусмотрен:

- автоматический, осуществляемый бесконтактным коммутатором БК-100-01;
- дистанционный с центрального диспетчерского пульта г. Перми;
- местный, с пунктов питания ПП1, ПП2 на время ремонтных работ.

Включение освещения участка автодороги производится при снижении уровня естественной освещенности до 15-20 лк, а отключение – при его повышении до 10 лк.

В ночное время предусматривается возможность снижения уровня наружного освещения осветительной установки на 30% при уменьшении интенсивности движения автотранспорта до 3000 ед./час.

Режим работы установки наружного освещения осуществляется согласно графику работы сетей наружного освещения, который разработан по методике «Указаний по эксплуатации установок наружного освещения городов, поселков и сельских населенных пунктов» и утвержден Минжтлкомхозом РСФСР от 12.05.88 г. № 129 и администрацией г. Перми.

## **1.2 .Сведения о территории размещения объекта строительства**

### **1.2.1 Климатические и геолого-гидрологические условия района строительства**

#### ***Климат***

Согласно со СНиП 2.05.02-85 район изысканий относится ко II дорожно-климатической зоне.

Климат рассматриваемой территории континентальный, с холодной продолжительной зимой, теплым, но сравнительно коротким летом, ранними осенними и поздними весенними заморозками. Зимой часто наблюдаются антициклоны с сильно охлажденным воздухом. Охлаждение воздуха в антициклонах происходит, главным образом, в нижних слоях, одновременно уменьшается влагосодержание этих слоев, с высотой температура воздуха в


Взам. инв. №

Подп. и дата

Инв. № подл.

Изм.	Кол. уч	Лист	№ док	Подпись	Дата

зимнее время обычно возрастает, в результате чего образуются мощные слои инверсии.

Особое значение, как фактор климата, имеет циклоническая деятельность, которая усиливает меридиональный обмен воздушных масс. Таким образом, увеличивается климатическое значение адвекции. Непосредственным результатом этого является большая временная и пространственная изменчивость всех метеорологических характеристик и погоды в целом.

Климатические характеристики приведены по данным наблюдений метеостанции г. Пермь (ТСН 23-301-04/8) [13].

### *Температура воздуха*

Основными показателями температурного режима являются среднемесячная, максимальная и минимальная температура воздуха.

#### Средняя температура воздуха (° С)

I	II	III	IV	V	VI	VII	VIII	IX	X	XI	XII	Год
метеостанция г.Пермь												
-14,3	-12,3	-4,6	3,6	10,4	15,9	18,1	15,0	9,3	2,0	-5,9	-11,6	2,1

Абсолютный минимум температуры воздуха достигает  $-47^{\circ}\text{C}$  в г. Пермь, абсолютный максимум  $+35^{\circ}\text{C}$ .

Для характеристики влажности воздуха приводится парциальное давление водяного пара (таблица 3). Давление водяного пара дает приближенное значение содержания водяного пара в нижних слоях атмосферы. Эта величина измеряется в гектопаскалях (гПа).

#### Среднее месячное и годовое парциальное давление водяного пара, гПа

I	II	III	IV	V	VI	VII	VIII	IX	X	XI	XII	Год
метеостанция г.Пермь												
2,1	2,2	3,3	5,3	7,6	11,9	14,6	15,9	9,4	6,0	3,7	2,5	7,0

### *Атмосферные осадки*

Количество твердых осадков за период с ноября по март равно 191 мм (г.Пермь), жидких за период с апреля по октябрь – 443 мм (г.Пермь). Суточный максимум осадков 63 мм (г.Пермь).

Для характеристики гидрорежима атмосферы приводятся данные о количестве осадков по месяцам:


Взам. инв. №

Подп. и дата

Инв. № подл.

Изм.	Кол. уч	Лист	№ док	Подпись	Дата

## Средние месячные и годовые суммы осадков, мм

I	II	III	IV	V	VI	VII	VIII	IX	X	XI	XII	Год
метеостанция г.Пермь												
42	30	26	33	55	73	76	75	70	61	52	41	634

**Снежный покров**

Снежный покров является одним из важнейших факторов, влияющих на формирование климата. В результате излучения воздух над снежной поверхностью сильно охлаждается, а весной большое количество тепла затрачивается на таяние снега.

Снежный покров предохраняет почву от глубокого промерзания, регулируя тепловое состояние верхних слоёв почвы. Установление устойчивого снежного покрова в районе изысканий происходит в начале ноября, сход – во второй декаде апреля.

## Параметры атмосферных нагрузок и воздействий

Метеостанция	Вес снежного покрова на 1 м <sup>2</sup> горизонтальной поверхности, возможной 1 раз в			Толщина стенки гололеда (мм) на проводе диаметром 10 мм, возможная 1 раз в 5 лет
	5 лет	25 лет	50 лет	
Пермь	200	250	267	5,1

**Температура почвы**

Температура почвы, как и температура воздуха, обуславливается атмосферной циркуляцией и радиационным режимом. На температуру почвы в большей степени, чем на температуру воздуха, оказывают влияние рельеф местности, механический и химический состав самой почвы, её увлажнение, растительность.

По данным метеостанции г.Пермь максимальная температура почвы на поверхности обеспеченностью 0,95 % составила 57°С, обеспеченностью 0,99 % 59°С, минимальная температура почвы на поверхности обеспеченностью 0,95 % составила -47°С, обеспеченностью 0,99 % -48°С.

Максимальная глубина промерзания почвы 154 см раз в 10 лет и 188 см – 50 лет.


Взам. инв. №

Подп. и дата

Инв. № подл.

Изм.	Кол. уч.	Лист	№ док	Подпись	Дата

139-14-ПИР-ППТ

Лист

10

### Ветровой режим

Ветра в холодный период года преобладают южного и юго-западного направлений. Максимальная из средних скоростей ветра по румбам за январь составляет 4,5 м/с.

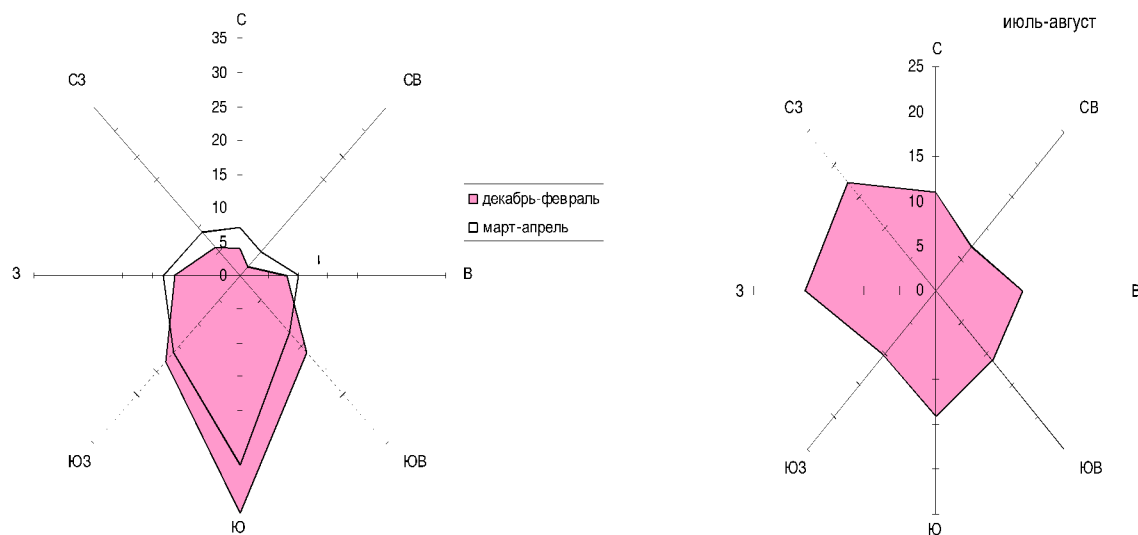


Рис. 1 Повторяемость направлений ветра по МС Пермь

Летом преобладающими направлениями являются западный и северо-западный ветра. Минимальная из средних скоростей ветра по румбам за июль 1,6 м/с.

Средняя скорость ветра (год) по направлениям, м/с

Станция	С	СВ	В	ЮВ	Ю	ЮЗ	З	СЗ
Пермь	2,1	2,1	2,4	2,6	3,0	3,1	2,8	2,4

### Атмосферные явления

Атмосферные явления на рассматриваемой территории обуславливаются особенностями циркуляции атмосферы, а в отдельные сезоны и влиянием рельефа. К атмосферным явлениям относятся: грозы, град, метели, гололед.

Грозы представляют собой опасное метеорологическое явление, сопровождающееся сильными электрическими разрядами, порывистыми ветрами, интенсивными осадками. В среднем в году наблюдается 25 дней с

Взам. инв. №

Подл. и дата

Инв. № подл.

Изм.	Кол. уч.	Лист	№ док	Подпись	Дата
------	----------	------	-------	---------	------

139-14-ПИР-ППТ

Лист

11

грозы, наибольшее количество гроз приходится на июнь – июль – 7–8 дней. Средняя продолжительность гроз в год составляет 41,2 часа, в день – 1,6 часа.

Среднегодовая продолжительность гроз в районе, составляет от 40 до 60 часов.

К основным видам гололёда относятся: гололёд, кристаллическая изморозь, мокрый снег и сложное отложение. Гололёдный сезон на рассматриваемой территории начинается обычно в сентябре и заканчивается в мае.

Днём с гололёдным отложением считается такой день, когда явление наблюдалось более получаса. Среднее число дней с гололёдом и изморозью дано в целых числах, число меньше единицы указывает на то, что явление наблюдалось не ежегодно.

### Опасные атмосферные явления

Метеостанция	Максимальное число дней с опасными явлениями								Максимальное годовое число случаев с опасными гололедно-изморозевыми отложениями
	Сильными снегопадами	Метелями	Интенсивными осадками	Ливнями	Высокими скоростями ветра	Крупным градом	Сильными туманами	Сильными пыльными бурями	
Пермь	0	0	0	1	0	0	0	0	0

### *Рельеф. Растительность. Почвы.*

Исследуемая площадка расположена в пределах высокой равнины – водораздельного участка, представляющего собой денудационную поверхность выравнивания, осложненную долинами р. Васильевка (левый приток р. Чусовая), р.р. Большая Мотовилиха и Язовая (притоки р. Кама). Согласно геоморфологическому районированию Пермской области и Урала (Максимович Г.А., 1958 г.) долина р. Кама и прилегающие водораздельные участки лежат в восточной части Русской (Восточно-Европейской) равнины.

Рельеф района работ полого - волнистый, осложнен большим количеством логов с неглубоким врезом. Абсолютные отметки поверхности в пределах проектируемых сооружений изменяются от 198,82 до 220,46 м (по устьям инженерно-геологических скважин) (система высот Балтийская).

Почвы дерново-подзолистые, тяжелосуглинистые, сформировавшиеся на элювиально-делювиальных глинах и тяжелых суглинках. На склонах развиты дерново-слабоподзолистые и дерново-карбонатные почвы глинисто-суглинистого состава.


Взам. инв. №

Подл. и дата

Инв. № подл.

Изм.	Кол. уч.	Лист	№ док	Подпись	Дата







По результатам лабораторного определения коррозионной агрессивности грунтов по отношению к углеродистой и низколегированной стали значение удельного электрического сопротивления на площадке изменяется от 5,6 до 14,54 Ом\*м, плотность катодного тока – от 0,21 до 0,27 А/м<sup>2</sup>, что соответствует высокой коррозионной агрессивности к стали, согласно ГОСТ 9.602-2005.

Гидрогеологические условия изучаемой площадки на период изысканий (январь 2013 г.) характеризуются распространением грунтовых вод четвертичных отложений в пределах проектируемой опоры 4М (скв.11) на глубине: появление 5,2 м (отм. 193,62 м), установление- 3,2 м. (отм.195,62 м).

Питание осуществляется атмосферными осадками, разгрузка – в ближайшие водотоки и, в меньшей степени, в нижележащие горизонты подземных вод. Режим подземных вод - сезонный климатический.

По химическому составу вода гидрокарбонатно-кальциевая, с минерализацией от 0,7 г/л; неагрессивная к бетону марки W4, слабоагрессивная к арматуре железобетонных конструкций при периодическом смачивании, среднеагрессивная к металлическим конструкциям при свободном доступе кислорода, согласно табл.5,6,7,26 СНиП 2.03.11-85. Коррозионная агрессивность подземных вод по отношению к свинцовой оболочке кабеля – средняя, к алюминиевой оболочке – высокая, согласно табл.3,5 ГОСТ 9.602-2005 .

В периоды весеннего снеготаяния и обильных дождей на площадке возможен подъем зафиксированного уровня подземных вод на 1,0—2,0 м выше замеренного. Также, при наличии вышеперечисленных неблагоприятных условий, на площадке возможно образование горизонта подземных вод типа «верховодка» в интервале глубин 0,0-1,0 м от дневной поверхности.

Более подробное описание инженерно-геологических условий представлено в техническом отчете по инженерно-геологическим изысканиям.

### **1.3 Технико-экономические характеристики объектов**

Испрашиваемые земельные участки для размещения объекта «Реконструкция Восточного обхода г. Перми (II очередь), включающая в себя строительство транспортной развязки в разных уровнях на пересечении с автомобильной дорогой «Пермь-Жебреи» и устройство наружного электроосвещения транспортной развязки в разных уровнях на пересечении с автомобильной дорогой «Пермь-Жебреи» находятся на землях Фроловского сельского поселения Пермского муниципального района Пермского края.


Изм. № подл.	
Подп. и дата	
Взам. инв. №	

Изм.	Кол. уч	Лист	№ док	Подпись	Дата

### 1.3.1 Параметры проектируемого земельного участка

Необходимая площадь земельных участков под объект определена согласно разработанному проекту организации строительства (ПОС) и в соответствии с действующими нормативными документами. Площадь формируемых земельных участков из земель различных категорий приведена в таблице.

**Перечень земельных участков планируемых к изъятию и предоставлению в постоянное пользование «Реконструкция Восточного обхода г. Перми (II очередь), включающая в себя строительство транспортной развязки в разных уровнях на пересечении с автомобильной дорогой «Пермь-Жебреи» и устройство наружного электроосвещения транспортной развязки в разных уровнях на пересечении с автомобильной дорогой «Пермь-Жебреи»**

Собственник земельного участка	Кадастровый номер существующих земельных участков	Площади изымаемых земельных участков, кв.м.						Разрешенное использование земельного участка
		Земельные участки, изымаемые в постоянное пользование (вся трасса)			Земельные участки, изымаемые во временное пользование			
		категории земель			категории земель			
		зем. пром.	зем. с/х	земли насел. пун.	зем. пром.	зем. с/х	земли насел. пун.	
1	2	3	4	5	6	7	8	9
Постоянное (бессрочное) пользование – ФГБОУ ВПО Пермская ГСХА. Собственность – Российская Федерация.	59:32:0000000:6599, входящий в единое землепользование 59:32:0000000:5		66 760					«Реконструкция Восточного обхода г. Перми (II очередь), включающая в себя строительство транспортной развязки в разных уровнях на пересечении с автомобильной дорогой «Пермь-Жебреи» и устройство наружного электроосвещения транспортной развязки в разных уровнях на пересечении с автомобильной дорогой «Пермь-Жебреи»
Пермский муниципальный район, Фроловское сельское поселение	59:32:3480001		7 579					«Реконструкция Восточного обхода г. Перми (II очередь), включающая в себя строительство транспортной развязки в разных уровнях на пересечении с автомобильной дорогой «Пермь-Жебреи» и устройство наружного электроосвещения транспортной развязки в разных уровнях на пересечении с автомобильной дорогой «Пермь-Жебреи»


Взам. инв. №

Подп. и дата

Инв. № подл.

Изм.	Кол. уч.	Лист	№ док	Подпись	Дата

139-14-ПИР-ППТ

Лист

17

## 1.4 Режим использования территории размещения объектов

### 1.4.1 Сервитуты и иные обременения

Сервитуты наряду со случаями, предусмотренными Земельным кодексом Российской Федерации, могут устанавливаться для:

1) строительства, реконструкции, ремонта и эксплуатации линейных объектов федерального значения или регионального значения (за исключением автомобильных дорог, железнодорожных линий и иных объектов, размещение которых делает невозможным использование земельного участка или его части в соответствии с установленным видом разрешенного использования);

2) обеспечения строительства и (или) эксплуатации объектов федерального значения или регионального значения, в том числе:

а) прохода, проезда, а также провоза строительных и иных материалов через земельный участок;

б) строительства временных или вспомогательных сооружений (включая ограждения, бытовки, навесы), складирования строительных и иных материалов;

3) проведения изыскательских, исследовательских и других работ для размещения объектов федерального значения или регионального значения;

4) размещения на земельном участке информационных щитов, указателей, предупредительных, межевых и геодезических знаков;

5) проведения необходимых для предотвращения затопления и подтопления, эрозии почв и для подобных целей работ по устройству защитных сооружений, созданию защитных лесных насаждений.

Обременение земельного участка или его части сервитутом не лишает собственника земельного участка, землепользователя, землевладельца или арендатора земельного участка прав владения, пользования и распоряжения таким земельным участком или его частью. Сервитут должен устанавливаться и осуществляться на условиях, наименее обременительных для земельного участка.

Определение размеров зон планируемого размещения линейных объектов разного типа осуществляется с двух сторон: с внешней – путём отграничения зоны от окружающего пространства на основе общих принципов градостроительной деятельности и с внутренней стороны – путём определения размеров земельных участков под линейные объекты разного типа и требований к охраняемым зонам.

Зона планируемого размещения линейных объектов должна удовлетворять требованиям земельного (по категориям земель), градостроительного, санитарного и иного законодательства, а также другим требованиям.


Взам. инв. №

Подп. и дата

Инв. № подл.

Изм.	Кол. уч.	Лист	№ док	Подпись	Дата

Использование территорий, находящихся в зоне ЛЭП, регулируется новыми Правилами установления охранных зон объектов электросетевого хозяйства и особых условий использования земельных участков, расположенных в границах таких зон (Постановление Правительства РФ « О порядке установления охранных зон объектов электросетевого хозяйства и особых условий использования земельных участков, расположенных в границах таких зон» от 24.02.2009г. № 160).

На территории проектирования не установлено сервитутов.

В результате проекта межевания территории в границах зоны планируемого размещения объекта линейного характера выделяются конкретные земельные участки под эти объекты с учётом красных линий, а остальная часть территории этой зоны впоследствии может быть использована под другие виды функционального использования. В то же время проекты межевания кварталов и микрорайонов, как правило, не меняют основное назначение их территории.

#### 1.4.2 Особо охраняемые природные территории

Особо охраняемые природные территории (ООПТ) – это участки земли, водной поверхности и воздушного пространства над ними, где располагаются природные комплексы и объекты, которые имеют особое природоохранное, научное, культурное, эстетическое, рекреационное и оздоровительное значение.

По данным Министерства природных ресурсов, лесного хозяйства и экологии Пермского края, в районе работ особо охраняемые природные территории регионального значения отсутствуют.

Водоохранные и рыбоохранные зоны водных объектов

В целях предотвращения загрязнения, засорения, заиления и истощения поверхностных водных объектов, а также сохранения среды обитания объектов животного и растительного мира для рек, озер, водохранилищ и т.д. устанавливаются водоохранные зоны, где вводится специальный режим хозяйственной деятельности. Размеры этих зон регламентированы Водным кодексом РФ, №74-ФЗ от 03.06.2006.

В соответствии с п.4 ст. 65 ширина водоохраной зоны рек или ручьев протяженностью до 10 км устанавливается в размере 50 м от их истока, для рек или ручьев протяженностью от 10 до 50 км – в размере 100 м; от 50 км и более – 200 м.

В целях сохранения условий для воспроизводства водных биологических ресурсов устанавливаются рыбоохранные зоны. Размер рыбоохранных зон регламентируется постановлением Правительства РФ от 6.10.2008 №743 об утверждении правил установления рыбоохранных зон.

В соответствии с п.4 положения №743 ширина рыбоохранной зоны рек и ручьев устанавливается от их истока до устья и составляет для рек и ручьев протяженностью: до 10 км – 50м, от 10 до 50 км – 100 м, более 50 км – 200 м.


Взам. инв. №

Подл. и дата

Инв. № подл.

Изм.	Кол. уч.	Лист	№ док	Подпись	Дата

### 1.4.3 Месторождения полезных ископаемых и объекты подземного и поверхностного водоснабжения

Управление по недропользованию по Пермскому краю (Пермьнедра) сообщает следующее:

В проектных границах зоны залегания - полезные ископаемые отсутствуют.

Согласно Водному Кодексу Российской Федерации № 74-ФЗ от 03.06.2006 г. в целях охраны водных объектов, водные ресурсы которых являются природными лечебными ресурсами, устанавливаются зоны, округа санитарной охраны в соответствии с законодательством РФ о природных лечебных ресурсах, лечебно-оздоровительных местностях и курортах.

Согласно приказу Мингео СССР «Положение об охране подземных вод от 01.01.1984 г., зоны санитарной охраны создаются на всех водозаборных сооружениях (вне зависимости от их ведомственной принадлежности), подающих воду для хозяйственно – питьевых нужд из подземных источников.

В соответствии с законодательством о санитарно-эпидемиологическом благополучии населения для водных объектов, используемых для целей питьевого и хозяйственно-бытового водоснабжения, устанавливаются зоны санитарной охраны. Согласно СанПиН 2.1.4.1110-02 «Питьевая вода и водоснабжение населенных мест. Зоны санитарной охраны источников водоснабжения и водопроводов питьевого назначения» ЗСО организуются в составе трех поясов, в которых осуществляются мероприятия, исключающие возможность поступления загрязнений в водоносный горизонт в районе водозаборного сооружения.

Первый пояс (строгого режима) устанавливается на расстоянии 30 м от водозаборных сооружений при использовании естественно защищенных вод и не менее 50 м при эксплуатации незащищенных межпластовых вод и служит защитой места водозабора и водозаборных сооружений от случайного или умышленного загрязнения и повреждения. Для береговых (инфильтрационных) водозаборов, расположенных на расстоянии менее 150 м от реки, в границы первого пояса включается вся территория между рекой и водозаборным сооружением.

Границы второго и третьего поясов (пояса ограничений) устанавливаются обычно гидродинамическим расчетом и включают территорию, предназначенную для предупреждения загрязнения воды источников водоснабжения.

По данным Министерства природных ресурсов, лесного хозяйства и экологии Пермского края, проекты округа и зон санитарной охраны водных объектов, используемых для питьевого и хозяйственно-бытового водоснабжения и в лечебных целях (далее – проекты ЗСО), проекты ЗСО поверхностных и подземных водозаборов в районе выполнения инженерно-изыскательских работ по объекту «Реконструкция Восточного обхода г. Перми (II очередь), включающая в себя строительство транспортной развязки в разных уровнях на пересечении с автомобильной дорогой «Пермь-Жебреи» и устройство наружного электроосвещения транспортной развязки в разных уровнях на пересечении с автомобильной дорогой «Пермь-Жебреи» отсутствуют.

Изм. № подл.	Подп. и дата	Взам. инв. №

Изм.	Кол. уч	Лист	№ док	Подпись	Дата

#### 1.4.4 Территории традиционного природопользования

Территории традиционного природопользования - особо охраняемые природные территории, образованные для ведения традиционного природопользования и традиционного образа жизни коренными малочисленными народами Севера, Сибири и Дальнего Востока Российской Федерации.

Правовой режим территорий традиционного природопользования устанавливается положениями о территориях традиционного природопользования, утвержденными соответственно уполномоченным Правительством Российской Федерации федеральным органом исполнительной власти, органами исполнительной власти субъектов Российской Федерации, органами местного самоуправления с участием лиц, относящихся к малочисленным народам, и общин малочисленных народов или их уполномоченных представителей.

В случае изъятия земельных участков и других обособленных природных объектов, находящихся в пределах границ территорий традиционного природопользования, для государственных или муниципальных нужд лицам, относящимся к малочисленным народам, и общинам малочисленных народов предоставляются равноценные земельные участки и другие природные объекты, а также возмещаются убытки, причиненные таким изъятием.

Согласно, Распоряжению Правительства РФ от 8.05.2009 №631-р «Перечень мест традиционного проживания и традиционной хозяйственной деятельности коренных малочисленных народов Российской Федерации», Пермский край не входит в данный перечень, а, следовательно, на исследуемой территории отсутствуют территории традиционного природопользования.

#### 1.4.5 Объекты культурного наследия

К объектам культурного наследия (памятникам истории и культуры) народов Российской Федерации относятся объекты недвижимого имущества со связанными с ними произведениями живописи, скульптуры, декоративно-прикладного искусства, объектами науки и техники и иными предметами материальной культуры, возникшие в результате исторических событий, представляющие собой ценность с точки зрения истории, археологии, архитектуры, градостроительства, искусства, науки и техники, эстетики, этнологии или антропологии, социальной культуры и являющиеся свидетельством эпох и цивилизаций, подлинными источниками информации о зарождении и развитии культуры.

Областной научно – производственный центр по охране и использованию памятников истории и культуры Пермской области сообщает об отсутствии объектов культурного наследия в районе проведения работ.

Изм. № подл.	Взам. инв. №	Подл. и дата

Изм.	Кол. уч	Лист	№ док	Подпись	Дата	139-14-ПИР-ППТ		
						Лист		
						21		

# ГРАФИЧЕСКАЯ ЧАСТЬ


Взам. инв. №
--------------

Подп. и дата
--------------

Инв. № подл.
--------------

Изм.	Кол. уч	Лист	№ док	Подпись	Дата
Разработал		О.В. Нечкина			04.15
ГИП		С.А. Летягин			04.15

139-14-ПИР-ППТ

ГРАФИЧЕСКАЯ ЧАСТЬ

Лист	Лист	Листов
П	1	23

ООО ПСП  
«Автомост»

# Чертеж планировки территории

Каталог координат красных линий

Объект размещения	Координаты, м		№	X	Y
	U	Z			
1	2240986.63	511941.80	51	2239974.68	510347.95
2	2240952.48	511951.10	52	2240004.48	510378.99
3	2240934.29	511785.83	53	2240003.47	510374.76
4	2240918.00	511789.98	54	2240006.68	510382.15
5	2240855.47	511590.35	55	2240018.09	510392.95
6	2240867.93	511536.47	56	2240010.80	510386.02
7	2240863.78	511536.47	57	2240082.62	510451.42
8	2240804.75	511396.05	58	2240123.70	510501.41
9	2240809.34	511283.23	59	2240118.45	510506.55
10	2240817.06	511229.40	60	2240143.13	510530.36
11	2240816.81	511205.33	61	2240173.63	510569.25
12	2240814.14	511191.72	62	2240158.52	510581.08
13	2240798.03	511158.02	63	2240159.52	510584.31
14	2240774.54	511112.89	64	2240279.34	510729.96
15	2240738.00	511090.77	65	2240383.81	510824.17
16	2240928.11	511029.80	70	2240343.22	510854.74
17	2240925.42	511025.70	71	2240339.06	510901.16
18	2240978.55	511006.82	72	2240318.26	510920.31
19	2241025.49	510939.98	73	2240326.15	511050.49
20	2241080.62	510970.90	74	2240290.44	511050.71
21	2241127.86	510954.78	75	2240289.98	511123.14
22	2241121.07	510937.06	76	2240396.29	511232.42
23	2241016.16	510975.54	77	2240378.59	511212.02
24	2240891.47	511014.73	78	2240243.67	5111829.48
25	2240740.61	511072.59	79	2240255.64	511345.88
26	2240734.36	511074.97	80	2240183.61	511387.89
27	2240691.09	511098.95	81	2240162.20	511422.88
28	2240634.02	511130.55	82	2240124.70	511443.28
29	2240621.28	511137.98	83	2240164.45	511422.76
30	2240612.72	511123.35	84	2240206.36	511401.98
31	2240591.18	511086.52	85	2240252.54	511393.23
32	2240574.91	511058.71	86	2240226.23	511387.53
33	2240553.50	511022.11	87	2240140.71	511283.38
34	2240495.22	510922.47	88	2240467.24	511251.46
35	2240482.99	510902.85	89	2240489.82	511231.46
36	2240463.07	510868.13	90	2240499.62	511232.67
37	2240464.61	510867.07			
38	2240452.55	510850.24			
39	2240449.31	510852.69			
40	2240424.41	510818.18			
41	2240397.88	510775.99			
42	2240367.27	510735.06			
43	2240306.95	510655.46			
44	2240249.50	510583.75			
45	2240224.00	510552.82			
46	2240185.82	510514.97			
47	2240122.33	510443.97			
48	2240061.77	510367.73			
49	2240011.85	510313.41			
50	2240011.85	510313.41			

Условные обозначения:

ПЛАНИРУЕМЫЕ ОБЪЕКТЫ:

- граница зон планируемого размещения объекта регионального значения
- красные линии
- номер опоры освещения
- номер точки грани красных линий
- кабельный номер кабеля
- кабельный номер земельного участка

ГРАНИЦЫ:

- существующая часть грани земельного участка, сведения в которой содержатся в государственном кадастре недвижимости
- граница кадастрового квартала
- административная граница
- лес
- кустарник
- зона транспортной инфраструктуры

ПРОЧЕ:

ОСВЕТИТЕЛЬНЫЙ КОМПЛЕКС:

- Опора СВЧ/К-XXXX-70-01-ц
- Опора СВЧ/К-XXXX-90-01-ц
- Светильник ЖТ924-150-153
- маркировка высокочастотной опоры типа СВЧ/К

ПЕРМСКИЙ КРАЙ, ПЕРМСКИЙ РАЙОН, ФРОЛОВСКОЕ СЕЛЬСКОЕ ПОСЕЛЕНИЕ

Примечания:

\*Красные линии - линии, которые обозначают существующие, планируемые (изменяемые, вновь образуемые) границы территории общего пользования, границы земельных участков на которых расположены линии электропередачи, линии связи (в том числе линейно-кабельные сооружения), трубопроводы, автомобильные дороги, железнодорожные линии и другие подобные сооружения. (п.11 ст.1 Градостроительного кодекса РФ);

Красные линии совмещены с границами планируемого размещения объекта регионального значения(далее - Объект)

\*\* На территории размещения Объекта не планируется размещение объектов социально-культурного, коммунально-бытового назначения, иных объектов капитального строительства, соответственно, зоны их планируемого размещения не указаны.

БЭР-14-ГМР-ПМТ									
«Размещение объектов на территории населенных пунктов в границах зон планируемого размещения объектов регионального значения»									
№ п/п	Имя	Фамилия	Имя	Фамилия	Дата	Подпись	И.И.Ф.	Подпись	И.И.Ф.
1									
2									
3									
4									
5									

Лист 1 из 1

ОБЩЕСТВО С ОГРАНИЧЕННОЙ ОТВЕТСТВЕННОСТЬЮ  
ПРОЕКТНО-СТРОИТЕЛЬНОЕ ПРЕДПРИЯТИЕ  
**«АВТОМОСТ»**

**Заказчик:** Краевое государственное бюджетное учреждение «Управление автомобильных дорог и транспорта»

Проект планировки территории и проект межевания территории, предусматривающие размещение объекта «Реконструкция Восточного обхода г. Перми (II очередь), включающая в себя строительство транспортной развязки в разных уровнях на пересечении с автомобильной дорогой «Пермь-Жебреи» и устройство наружного электроосвещения транспортной развязки в разных уровнях на пересечении с автомобильной дорогой «Пермь-Жебреи»

139-14-ПИР-ПМТ

Пермь, 2015

ОБЩЕСТВО С ОГРАНИЧЕННОЙ ОТВЕТСТВЕННОСТЬЮ  
ПРОЕКТНО-СТРОИТЕЛЬНОЕ ПРЕДПРИЯТИЕ  
**«АВТОМОСТ»**

**Заказчик:** Краевое государственное бюджетное учреждение «Управление  
автомобильных дорог и транспорта»

Проект планировки территории и проект межевания  
территории, предусматривающие размещение объекта  
«Реконструкция Восточного обхода г. Перми  
(II очередь), включающая в себя строительство  
транспортной развязки в разных уровнях на пересечении  
с автомобильной дорогой «Пермь-Жебреи» и устройство  
наружного электроосвещения транспортной развязки в  
разных уровнях на пересечении с автомобильной  
дорогой «Пермь-Жебреи»

**Том 3. Проект межевания территории**

139-14-ПИР-ПМТ

Директор

В.Н. Пикулев

Главный инженер проекта

А.С. Летягин

Пермь, 2015

Изм. № подл.	Подп. и дата	Взам. инв. №

## Содержание тома

Наименование	Страницы
<b>1 Общие положения</b>	3
<b>1.1 Цель разработки проекта</b>	3
<b>1.2 Исходные материалы, используемые в проекте межевания</b>	4
<b>1.3 Опорно-межевая сеть на территории проектирования</b>	4
<b>1.4 Рекомендации по порядку установления границ на местности</b>	4
<b>1.5 Структура территории, образуемая в результате межевания</b>	4
<b>1.6 Сервитуты и иные обременения</b>	6
<b>1.7 Особо охраняемые природные территории</b>	6
<b>2 Формирование земельного участка проектируемого линейного объекта</b>	8
<b>2.1 Параметры проектируемого земельного участка и основные показатели по проекту межевания</b>	11
<b>2.2 Формирование красных линий</b>	14
<b>ТЕКСТОВЫЕ ПРИЛОЖЕНИЯ</b>	15
<b>Приложение А Ситуационный план района работ</b>	16
<b>Приложение Б Координаты поворотных точек существующих земельных участков в пределах, которых будет осуществляться устройство наружного электроосвещения</b>	18
<b>Приложение В Координаты поворотных точек земельных участков планируемых к изъятию и предоставлению в постоянное пользование в пределах, которых будет осуществляться устройство наружного электроосвещения</b>	48
<b>Приложение Г Экспликация земель по объекту «Реконструкция Восточного обхода г. Перми (II очередь), включающая в себя строительство транспортной развязки в разных уровнях на пересечении с автомобильной дорогой «Пермь-Жебреи» и устройство наружного электроосвещения транспортной развязки в разных уровнях на пересечении с автомобильной дорогой «Пермь-Жебреи»</b>	51
<b>Графическая часть</b>	53
<b>Чертеж межевания территории, М 1:2000</b>	54


Взам. инв. №

Подп. и дата

Инв. № подл.

Изм.	Кол. уч	Лист	№ док	Подпись	Дата
Разработал		О.В. Нечкина			04.15
ГИП		А.С. Лятегин			04.15

139-14-ПИР-ПМТ

СОДЕРЖАНИЕ ТОМА 3

Стадия	Лист	Листов
П	1	54

ООО ПСП  
«Автомост»

## ТЕКСТОВАЯ ЧАСТЬ


Взам. инв. №

Подл. и дата

Инв. № подл.

Изм.	Кол. уч	Лист	№ док	Подпись	Дата
Разработал		О.В. Нечкина			04.15
ГИП		А.С. Летягин			04.15

139-14-ПИР-ПМТ

СОДЕРЖАНИЕ ТОМА 3

Лист	Лист	Листов
П	1	54

ООО ПСП  
«Автомост»

## Содержание

<b>1 Общие положения .....</b>	<b>3</b>
<b>1.1 Цель разработки проекта .....</b>	<b>3</b>
<b>1.2 Исходные материалы, используемые в проекте межевания .....</b>	<b>4</b>
<b>1.3 Опорно-межевая сеть на территории проектирования .....</b>	<b>4</b>
<b>1.4 Рекомендации по порядку установления границ на местности .....</b>	<b>4</b>
<b>1.5 Структура территории, образуемая в результате межевания .....</b>	<b>5</b>
<b>1.6 Сервитуты и иные обременения .....</b>	<b>6</b>
<b>1.7 Особо охраняемые природные территории .....</b>	<b>7</b>
1.7.1 Территории традиционного природопользования .....	7
1.7.2 Объекты культурного наследия .....	7
1.7.3 Водоохранные, рыбоохранные зоны и прибрежные защитные полосы .....	7
1.7.4 Месторождения полезных ископаемых .....	8
1.7.5 Иные ограничения .....	8
<b>2 Формирование земельного участка проектируемого линейного объекта .....</b>	<b>9</b>
<b>2.1 Параметры проектируемого земельного участка и основные показатели по проекту межевания .....</b>	<b>11</b>
<b>2.2 Формирование красных линий .....</b>	<b>14</b>
<b>ТЕКСТОВЫЕ ПРИЛОЖЕНИЯ .....</b>	<b>15</b>
<b>Приложение А Ситуационный план района работ .....</b>	<b>16</b>
<b>Приложение Б Координаты поворотных точек существующих земельных участков в пределах, которых будет осуществляться устройство наружного электроосвещения .....</b>	<b>18</b>
<b>Приложение В Координаты поворотных точек земельных участков планируемых к изъятию и предоставлению в постоянное пользование в пределах, которых будет осуществляться устройство наружного электроосвещения .....</b>	<b>48</b>
<b>Приложение Г Экспликация земель по объекту «Реконструкция Восточного обхода г. Перми (II очередь), включающая в себя строительство транспортной развязки в разных уровнях на пересечении с автомобильной дорогой «Пермь-Жебреи» и устройство наружного электроосвещения транспортной развязки в разных уровнях на пересечении с автомобильной дорогой «Пермь-Жебреи» .....</b>	<b>51</b>


Взам. инв. №

Подп. и дата

Инв. № подл.

Изм.	Кол. уч.	Лист	№ док	Подпись	Дата

## 1 Общие положения

Проект планировки территории и проект межевания территории, предусматривающие размещение объекта «Реконструкция Восточного обхода г. Перми (II очередь), включающая в себя строительство транспортной развязки в разных уровнях на пересечении с автомобильной дорогой «Пермь-Жебреи» и устройство наружного электроосвещения транспортной развязки в разных уровнях на пересечении с автомобильной дорогой «Пермь-Жебреи» выполнен на основании технического задания, утвержденного Министром транспорта и связи Пермского края от 27.12.2013 г. – В.А. Митюшниковым.

Документ разработан в соответствии с требованиями Градостроительного кодекса Российской Федерации и Постановления правительства РФ № 87 «О составе разделов проектной документации и требованиях к их содержанию» от 16.02.2008.

Основные решения по формированию земельного участка приняты в соответствии с земельным и градостроительным законодательством.

Цель разработки проекта:

«Реконструкция Восточного обхода г. Перми (II очередь), включающая в себя строительство транспортной развязки в разных уровнях на пересечении с автомобильной дорогой «Пермь-Жебреи» и устройство наружного электроосвещения транспортной развязки в разных уровнях на пересечении с автомобильной дорогой «Пермь-Жебреи», расположенного на территории Фроловского сельского поселения Пермского муниципального района Пермского края.

Основные задачи:

1. Установление зон с особыми условиями использования, установление красных линий
2. Определение границ функционально-планировочных участков, в том числе участков проектируемых объектов

Картографический материал выполнен в географической системе координат МСК-59 и в Балтийской 1977 года системе высот.

Основные решения по формированию земельного участка приняты в соответствии с земельным и градостроительным законодательством.

Проект разработан с учетом положений Градостроительного кодекса Российской Федерации.

### 1.1 Цель разработки проекта

1. Установление правового регулирования земельных участков
2. Установление границ незастроенных земельных участков
3. Определение и установление границ сервитутов
4. Повышение эффективности использования территории

Задачами подготовки проекта является анализ фактического землепользования и разработка проектных решений по формированию земельных участков проектируемых объектов.


Взам. инв. №

Подп. и дата

Инв. № подл.

Изм.	Кол. уч.	Лист	№ док	Подпись	Дата

139-14-ПИР-ПМТ

Лист

3





государственных и муниципальных учреждений, государственных и муниципальных унитарных предприятий, выбираются самостоятельно без дополнительных разрешений и согласования.

5. Решения об изменении одного вида разрешенного использования земельных участков и объектов капитального строительства, расположенных на землях, на которые действие градостроительных регламентов не распространяется или для которых градостроительные регламенты не устанавливаются, на другой вид такого использования принимаются в соответствии с федеральными законами.

6. Предоставление разрешения на условно разрешенный вид использования земельного участка или объекта капитального строительства осуществляется в порядке, предусмотренном статьей 39 настоящего Кодекса.

7. Физическое или юридическое лицо вправе оспорить в суде решение о предоставлении разрешения на условно разрешенный вид использования земельного участка или объекта капитального строительства либо об отказе в предоставлении такого разрешения.

### **1.6 Сервитуты и иные обременения**

Определение размеров зон планируемого размещения линейных объектов разного типа осуществляется с двух сторон: с внешней – путём отграничения зоны от окружающего пространства на основе общих принципов градостроительной деятельности и с внутренней стороны – путём определения размеров земельных участков под линейные объекты разного типа и требований к охранным зонам.

Зона планируемого размещения линейных объектов должна удовлетворять требованиям земельного (по категориям земель), градостроительного, санитарного и иного законодательства, а также другим требованиям.

Согласно Правилам установления и использования придорожных полос, утвержденным постановлением Правительства РФ от 01.01.1998 г. № 1420, установлена ширина придорожной зона проектируемой дороги в виде участка земли, ограниченного условными линиями, проходящими в 50 м от оси дороги в обе стороны.

Технические условия на примыкание с автомобильными дорогами получены.

Согласно п.1 ст.102 Земельного кодекса РФ к землям водного фонда относятся земли, покрытые поверхностными водами, сосредоточенными в водных объектах. На землях, покрытых поверхностными водами, не осуществляется образование земельных участков. (в ред. Федерального закона от 22.07.2008 N 141-ФЗ). (см.чертеж планировки территории).

По функциональному использованию проектируемые объекты, в соответствии со СНиП II-89-80\* п.3.8, относятся к производственной зоне.

По сведениям Государственной ветеринарной инспекции Пермского края в границах проектируемого объекта сибиреязвенные захоронения и простые скотомогильники (биотермические ямы) отсутствуют.


Взам. инв. №

Подп. и дата

Инв. № подл.

Изм.	Кол. уч.	Лист	№ док	Подпись	Дата

## 1.7 Особо охраняемые природные территории

Особо охраняемые природные территории (ООПТ) – это участки земли, водной поверхности и воздушного пространства над ними, где располагаются природные комплексы и объекты, которые имеют особое природоохранное, научное, культурное, эстетическое, рекреационное и оздоровительное значение.

По данным, предоставленным Министерством природных ресурсов, лесного хозяйства и экологии Пермского края, особо охраняемые территории (ООПТ) регионального значения отсутствуют.

### 1.7.1 Территории традиционного природопользования

Согласно сведениям Государственной инспекции по охране и использованию объектов животного мира Пермского края, государственные природные биологические охотничьи заказники Пермского края отсутствуют.

### 1.7.2 Объекты культурного наследия

Согласно Федеральному закону РФ, к объектам культурного наследия (памятникам истории и культуры) народов Российской Федерации относятся объекты недвижимого имущества со связанными с ними произведениями живописи, скульптуры, декоративно-прикладного искусства, объектами науки и техники и иными предметами материальной культуры, возникшие в результате исторических событий, представляющие собой ценность с точки зрения истории, археологии, архитектуры, градостроительства, искусства, науки и техники, эстетики, этнологии или антропологии, социальной культуры и являющиеся свидетельством эпох и цивилизаций, подлинными источниками информации о зарождении и развитии культуры.

Согласно сообщению Областного научного – производственного центра по охране и использованию памятников истории и культуры Пермской области объекты культурного наследия в районе проведения работ отсутствуют.

### 1.7.3 Водоохраные, рыбоохранные зоны и прибрежные защитные полосы

В целях предотвращения загрязнения, засорения, заиления и истощения поверхностных водных объектов, а также сохранения среды обитания водных биологических ресурсов и других объектов животного и растительного мира для рек, озер, водохранилищ и т. д. устанавливаются водоохраные зоны, где вводится специальный режим хозяйственной деятельности. Размеры этих зон регламентированы Водным кодексом РФ № 74-ФЗ от 03.06.2006 (в ред. ФЗ от 21.12.2013 г № 396-ФЗ).

В соответствии с п. 4 ст. 65 ширина водоохраной зоны рек или ручьев устанавливается от их истока для рек или ручьев протяженностью:

- до 10 км – в размере 50 м;
- от 10 до 50 км – в размере 100 м;
- от 50 км и более – в размере 200 м.


Взам. инв. №

Подп. и дата

Инв. № подл.

Изм.	Кол. уч.	Лист	№ док	Подпись	Дата

В границах водоохраных зон устанавливаются прибрежные защитные полосы, на территориях которых вводятся дополнительные ограничения хозяйственной и иной деятельности.

Ширина прибрежной защитной полосы устанавливается в зависимости от уклона берега водного объекта и составляет тридцать метров для обратного или нулевого уклона, сорок метров для уклона до трех градусов и пятьдесят метров для уклона три и более градуса.

В соответствии с п. 11 ст. 65 ширина прибрежной защитной полосы озера, водохранилища, имеющих особо ценное рыбохозяйственное значение (места нереста, нагула, зимовки рыб и других водных биологических ресурсов), устанавливается в размере двухсот метров независимо от уклона прилегающих земель.

В целях сохранения условий для воспроизводства водных биологических ресурсов устанавливаются рыбоохранные зоны. Размер рыбоохранных зон регламентируется Постановлением правительства Российской Федерации № 743 от 06.10.2008 г. «Об утверждении правил установления рыбоохранных зон».

Рыбоохранной зоной является территория, прилегающая к акватории водного объекта рыбохозяйственного значения, на которой вводятся ограничения и устанавливается особый режим хозяйственной и иной деятельности.

#### 1.7.4 Месторождения полезных ископаемых

По сведениям Управления по недропользованию по Пермскому краю (Пермьнедра):

В проектных границах зоны залегания - полезные ископаемые отсутствуют.

Согласно Водному Кодексу Российской Федерации № 74-ФЗ от 03.06.2006 г. в целях охраны водных объектов, водные ресурсы которых являются природными лечебными ресурсами, устанавливаются зоны, округа санитарной охраны в соответствии с законодательством РФ о природных лечебных ресурсах, лечебно-оздоровительных местностях и курортах.

#### 1.7.5 Иные ограничения

По сведениям Государственной ветеринарной инспекции Пермского края в границах проектируемого объекта сибиреязвенные и простые скотомогильники (биотермические ямы) отсутствуют.


Взам. инв. №	
Подп. и дата	
Инв. № подл.	

Изм.	Кол. уч.	Лист	№ док	Подпись	Дата		

## 2 Формирование земельного участка проектируемого линейного объекта

Схема проектируемого устройства наружного электроосвещения транспортной развязки в разных уровнях на пересечении с автомобильной дорогой «Пермь-Жебреи» разработана исходя из условий местности, категории пересекаемых дорог, перспективной интенсивности движения.

Организация строительства предусматривает выполнение комплекса работ:

-устройство площадки под пункт питания (ПП)

-устройство наружного освещения - буровые работы, установка опор освещения, прокладка кабеля энергоснабжения, монтаж светотехнического оборудования

Общая продолжительность строительно-монтажных работ составляет 2 мес. июнь-июль, в том числе подготовительный период – 1 месяц. Режим работы полуторасменный. Работы выполняются в течение 29 рабочих смен.

Поставка основных строительных материалов и изделий предусмотрена в соответствии со схемой завоза материалов, согласованной Заказчиком:

-Опоры освещения, кронштейны – г.Пермь

-Светильники, прожектора, кабельная продукция, трубы ДКС, ПНД, шкафы НО, кабельные ящики – г.Пермь

-Песок, щебень, бетон – г.Пермь

Перед началом строительства Подрядчику необходимо иметь разработанный и утвержденный ППР (проект производства работ) на проведение работ по монтажу сетей наружного освещения. Выполнение работ в охранных зонах ВЛ - 110 кВ с использованием подъемных машин и механизмов необходимо согласовать с Магистральными электрическими сетями Урала –филиал ОАО «ФСК ЕЭС»

До начала производства работ подготавливаются стройплощадка. Уклоны площадок должны быть не более 0,5 %. К площадкам обеспечиваются подъездные пути, определяются места складирования арматурных каркасов и оборудования, а также места временного отвала выработанного грунта.

Установка осветительных комплексов выполняется в грунт в сверленные ямы ямобуром на базе ISUZUL массой 6,8 т, габаритами 4х2 м. Диаметр скважины -0,6м, глубиной до 3,1 м.

На территории транспортной развязки, питающие и распределительные сети освещения выполняются кабелем АВВГ-1,0 с прокладкой в траншее на глубине 0,7 м от поверхности земли в гибких двухстенных гофрированных трубах типа «ДКС» наружным диаметром 63 мм между опорами. На пересечении с проезжей частью кабеля прокладываются в полиэтиленовых трубах типа ПНД диаметром 110 мм методом горизонтального направленного бурения (далее – ГНБ) на глубине не менее 1м от поверхности дорожного покрытия.

Взам. инв. №		
Подп. и дата		
Инв. № подл.		

Изм.	Кол. уч.	Лист	№ док	Подпись	Дата

Рытье траншей производится механизированным способом при помощи экскаватора ковшом емкостью 0,25 м<sup>3</sup>. Грунт подлежит обратной засыпке в траншею после укладки труб и засыпки подушки из песка. Излишки грунта вывозятся на свалку.

Прокладка электрокабелей под автодорогами на объекте предусматривается в трубах ПНД 110 методом ГНБ при помощи самоходной буровой установки в комплекте с буровым инструментом, оборудованием для приготовления, подачи, регенерации бурового раствора и контрольных локационных систем.

Расстояние в свету между буровым каналом и верхом покрытия автодороги или основанием насыпи должно предусматриваться более 1 м.

### ***Основные объемы работ по наружному освещению:***

- бурение ям под опоры Д-0,6 м глубиной до 3,1 м – 123 м<sup>3</sup>
  - рытье траншей механизированным способом – 693 м<sup>3</sup>
  - рытье траншей ручным способом – 2 м<sup>3</sup>
  - рытье котлована под фундамент пункта питания – 2 м<sup>3</sup>
  - вывоз излишек грунта (заменяем песком) – 172 м<sup>3</sup>
  - обратная засыпка траншей песком – 271 м<sup>3</sup>, грунтом - 596 м<sup>3</sup>
  - Обустройство 7 берм – 98 м<sup>3</sup>
  - прокол трубы методом ГНБ - 295 пм
  - укладка трубы ДКС 63 в траншее -2890 пм
  - укладка трубы ДКС 90 в траншее – 210 пм
  - устройство фундаментов – 123 шт (объем бетона -62м<sup>3</sup>)
  - установка опоры НФГ, НФК, СФ – 123 шт.
  - установка кронштейнов на опоры – 123 шт.
  - установка светильников ЖКУ21-250-201 с лампами мощностью 250 Вт – 160 шт.
  - установка светильников ЖКУ21-150-201 с лампами мощностью 150 Вт - 6 шт.
  - установка светильника ЖПУ29-150-003 на подвесе под путепроводом с лампами мощностью 150 Вт - 4 шт.
  - прокладка кабеля АВВГ-1,0 – 5006 пм
  - прокладка кабеля (в опорах и по конструкциям) ВВГ-0,66 -2560 пм
- Электрооборудование должно соответствовать требованиям ГОСТ и быть промышленного изготовления (иметь сертификат соответствия).


Взам. инв. №

Подп. и дата

Инв. № подл.

Изм.	Кол. уч.	Лист	№ док	Подпись	Дата

139-14-ПИР-ПМТ

Лист

10

## 2.1 Параметры проектируемого земельного участка и основные показатели по проекту межевания

Испрашиваемые земельные участки для размещения объекта «Реконструкция Восточного обхода г. Перми (II очередь), включающая в себя строительство транспортной развязки в разных уровнях на пересечении с автомобильной дорогой «Пермь-Жебреи» и устройство наружного электроосвещения транспортной развязки в разных уровнях на пересечении с автомобильной дорогой «Пермь-Жебреи» находятся на территории Фроловского сельского поселения Пермского муниципального района Пермского края.

В филиале ФГБУ «ФКП Росреестра» по Пермскому краю были получены кадастровые планы территорий № 5900/201/14-800839 от 10.12.2014г., № 5900/201/14-800796 от 10.12.2014г., № 5900/201/14-800789 от 10.12.2014г. и № 5900/201/14-800913 от 10.12.2014г. из которых следует, что земельные участки, попадающие в зону устройства наружного электроосвещения, находятся на территории четырех кадастровых кварталов 59:32:3480001, 59:32:3490201, 59:01:4910001 и 59:01:4911555.

На существующую автомобильную дорогу имеются следующие документы:

- Свидетельство о государственной регистрации права предоставленного в постоянное (бессрочное) пользование Государственному учреждению «Управление автомобильных дорог» Пермского края от 24.11.2009 г. серия 59 ББ № 361373. Земельный участок с кадастровым номером 59:01:0000000:640. Категория земельного участка: земли населенных пунктов. Разрешенное использование: Для строительства II очереди автомобильной дороги "Восточный обход г. Перми".

- Выписка из единого государственного реестра прав на недвижимое имущество и сделок с ним предоставленного в постоянное (бессрочное) пользование КГБУ «Управление автомобильных дорог и транспорта» Пермского края от 23.12.2014 г. № 01/140/2014-156845. Земельный участок с кадастровым номером 59:01:4910001:2. Категория земельного участка: Земли поселений (земли населенных пунктов). Разрешенное использование: Под автодорогу "Восточный обход города Перми".

- Выписка из единого государственного реестра прав на недвижимое имущество и сделок с ним предоставленного в постоянное (бессрочное) пользование КГБУ «Управление автомобильных дорог и транспорта» Пермского края от 23.12.2014 г. № 01/140/2014-156846. Земельный участок с кадастровым номером 59:32:3480001:160. Категория земельного участка: Земли промышленности, энергетики, транспорта, связи, радиовещания, телевидения, информатики, земли для обеспечения космической деятельности, земли обороны, безопасности и земли иного специального назначения. Разрешенное использование: Под объекты транспорта Автомобильного.


Взам. инв. №

Подп. и дата

Инв. № подл.

Изм.	Кол. уч.	Лист	№ док	Подпись	Дата

139-14-ПИР-ПМТ

Лист

11

**Перечень существующих земельных участков в пределах, которых будет осуществляться «Реконструкция Восточного обхода г. Перми (II очередь), включающая в себя строительство транспортной развязки в разных уровнях на пересечении с автомобильной дорогой «Пермь-Жебрей» и устройство наружного электроосвещения транспортной развязки в разных уровнях на пересечении с автомобильной дорогой «Пермь-Жебрей», их кадастровый номер, площадь и разрешенное использование.**

Собственник земельного участка	Кадастровый номер существующих земельных участков	Площади земельных участков, кв.м.						Разрешенное использование
		Зарезервированных в постоянное пользование (вся трасса)			Зарезервированных во временное пользование			
		категории земель			категории земель			
		зем.пром.	зем. с/х	земли насел. пун.	зем. пром.	зем. с/х	земли насел. пун.	
1	2	3	4	5	6	7	8	9
КГБУ «Управление автомобильных дорог и транспорта» Пермского края	59:32:3480001:162, входящий в единое землепользование 59:32:0000000:42	79 886						Под объекты транспорта Автомобильного
КГБУ «Управление автомобильных дорог и транспорта» Пермского края	59:32:3480001:160	9 651						Под объекты транспорта Автомобильного
КГБУ «Управление автомобильных дорог и транспорта» Пермского края	59:01:4911556:1	75 231						Под объекты транспорта Автомобильного
КГБУ «Управление автомобильных дорог и транспорта» Пермского края	59:01:4910001:1, входящий в единое землепользование 59:01:0000000:1064			6 743.09				под существующую автодорогу
КГБУ «Управление автомобильных дорог и транспорта» Пермского края	59:01:4911555:1, входящий в единое землепользование 59:01:0000000:1064			14 805.58				под существующую автодорогу
КГБУ «Управление автомобильных дорог и транспорта» Пермского края	59:01:4910001:2			118 529				Под автодорогу "Восточный обход города Перми"
КГБУ «Управление автомобильных дорог и транспорта» Пермского края	59:01:0000000:640			1 703 871				Для строительства II очереди автомобильной дороги "Восточный обход г. Перми"

Для устройства наружного электроосвещения предусмотрен отвод земель, занимаемых в постоянное пользование. Границы отвода назначены в соответствии с нормами отвода земель, утвержденными постановлением Правительства РФ №717 от 02.09.2009 г. с учетом размещения съездов и сооружений проектируемого объекта, а также размещения временных и технологических проездов.

Необходимая площадь земельных участков под объект определена согласно разработанному проекту организации строительства (ПОС) и в соответствии с действующими нормативными документами.

Вновь образуемые земельные участки, планируемые к изъятию и предоставлению в постоянное пользование приведены в таблице.


Взам. инв. №

Подп. и дата

Инв. № подл.

Изм.	Кол. уч.	Лист	№ док	Подпись	Дата

139-14-ПИР-ПМТ

Лист

12

**Перечень вновь образуемых земельных участков планируемых к изъятию и предоставлению в постоянное пользование «Реконструкция Восточного обхода г. Перми (II очередь), включающая в себя строительство транспортной развязки в разных уровнях на пересечении с автомобильной дорогой «Пермь-Жебреи» и устройство наружного электроосвещения транспортной развязки в разных уровнях на пересечении с автомобильной дорогой «Пермь-Жебреи»**

Собственник земельного участка	Кадастровый номер земельных участков	Площади изымаемых земельных участков, кв.м.						Разрешенное использование земельного участка
		Земельные участки, изымаемые в постоянное пользование (вся трасса)			Земельные участки, изымаемые во временное пользование			
		категории земель			категории земель			
		зем. пром.	зем. с/х	земли насел. пун.	зем. пром.	зем. с/х	земли насел. пун.	
1	2	3	4	5	6	7	8	9
Постоянное (бессрочное) пользование – ФГБОУ ВПО Пермская ГСХА. Собственность – Российская Федерация.	59:32:0000000:6599, входящий в единое землепользование 59:32:0000000:5		66 760					«Реконструкция Восточного обхода г. Перми (II очередь), включающая в себя строительство транспортной развязки в разных уровнях на пересечении с автомобильной дорогой «Пермь-Жебреи» и устройство наружного электроосвещения транспортной развязки в разных уровнях на пересечении с автомобильной дорогой «Пермь-Жебреи»
Пермский муниципальный район, Фроловское сельское поселение	59:32:3480001		7 579					«Реконструкция Восточного обхода г. Перми (II очередь), включающая в себя строительство транспортной развязки в разных уровнях на пересечении с автомобильной дорогой «Пермь-Жебреи» и устройство наружного электроосвещения транспортной развязки в разных уровнях на пересечении с автомобильной дорогой «Пермь-Жебреи»

Настоящий проект обеспечивает равные права и возможности правообладателей земельных участков в соответствии с действующим законодательством. Сформированные границы земельных участков позволяют обеспечить необходимые требования по содержанию и обслуживанию объектов промышленной застройки в условиях сложившейся планировочной системы территории проектирования.


Взам. инв. №

Подп. и дата

Инв. № подл.

Изм.	Кол. уч.	Лист	№ док	Подпись	Дата

139-14-ПИР-ПМТ

Лист

13

## 2.2 Формирование красных линий

Красные линии – линии, которые обозначают существующие, планируемые (изменяемые, вновь образуемые) границы территорий общего пользования, границы земельных участков, на которых расположены линии электропередачи, линии связи (в том числе линейно-кабельные сооружения), трубопроводы, автомобильные дороги, железнодорожные линии и другие подобные сооружения (далее - линейные объекты).

Линии градостроительного регулирования – красные линии; границы земельных участков; линии, обозначающие минимальные отступы построек от границ земельных участков (включая линии регулирования застройки); границы зон действия публичных сервитутов, границы зон резервирования земель, изъятия, в том числе путем выкупа, земельных участков, зданий, строений, сооружений для государственных или муниципальных нужд; границы санитарно-защитных, водоохранных и иных зон ограничений использования земельных участков, зданий, строений, сооружений.

Зону допустимого размещения объектов капитального строительства принимается согласно СП 42.13330.2011 Градостроительство. Планировка и застройка городских и сельских поселений, утвержденного приказом Министерства регионального развития РФ от 28.12.2010 г. № 820.

Границы красных линий отображены на чертежах проекта межевания территории. Каталог координат поворотных точек формируемых и существующих земельных участков представлен в приложении проекта межевания территории.


Взам. инв. №	
Подп. и дата	

Инв. № подл.	
--------------	--

Изм.	Кол. уч	Лист	№ док	Подпись	Дата

## ТЕКСТОВЫЕ ПРИЛОЖЕНИЯ


Изм. № подл.	Взам. инв. №
Подп. и дата	

Изм.	Кол. уч	Лист	№ док	Подпись	Дата

**Приложение А**  
**Ситуационный план района работ**

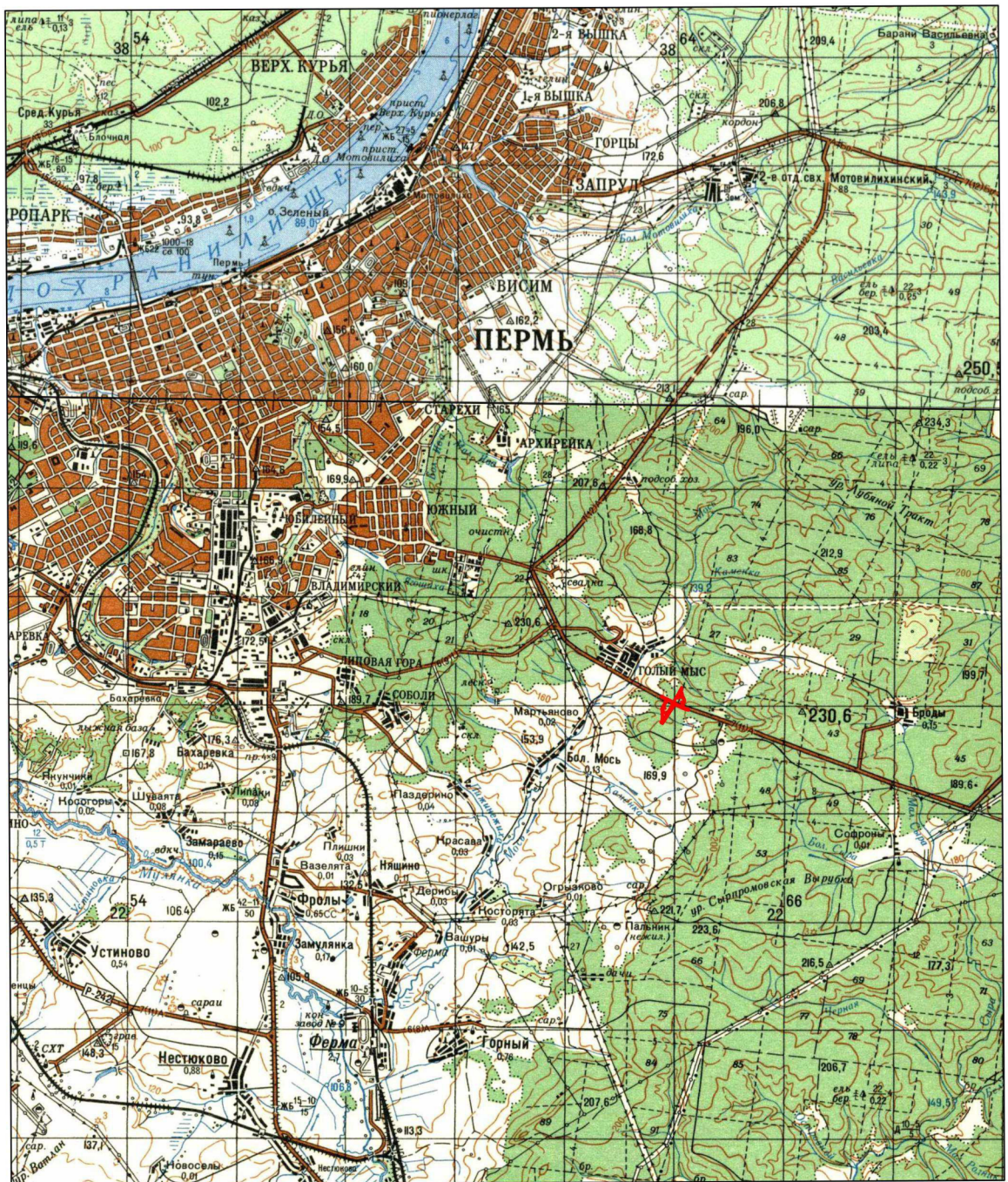

Взам. инв. №	
Подп. и дата	

Инв. № подл.	
--------------	--


Изм.	Кол. уч	Лист	№ док	Подпись	Дата

139-14-ПИР-ПМТ

СИТУАЦИОННЫЙ ПЛАН РАЙОНА РАБОТ



Масштаб 1:100 000

 - участок изысканий


Взам. инв. №

Подп. и дата

Инв. № подл.

Изм.	Кол. уч.	Лист	№ док	Подпись	Дата

**Приложение Б**  
**Координаты поворотных точек существующих земельных**  
**участков в пределах, которых будет осуществляться**  
**устройство наружного электроосвещения**


Изм. № подл.	Взам. инв. №	Подп. и дата

Изм.	Кол. уч	Лист	№ док	Подпись	Дата

139-14-ПИР-ПМТ



41	509794.20	2239279.77
42	509798.36	2239286.16
43	509793.27	2239289.34
44	509801.91	2239302.23
45	509814.26	2239320.71
46	509820.86	2239330.61
47	509824.21	2239328.40
48	509862.80	2239386.08
49	509890.38	2239427.04
50	509948.16	2239506.92
51	510008.95	2239585.94
52	510026.62	2239608.64
53	510070.22	2239664.63
54	510136.16	2239742.12
55	510220.04	2239842.20
56	510286.66	2239913.64
57	510295.82	2239922.88
58	510330.70	2239958.06
59	510378.89	2240004.48
60	510379.76	2240003.47
61	510382.15	2240000.68
62	510392.95	2240011.09
63	510386.02	2240018.30
64	510455.42	2240082.62
65	510501.41	2240123.70
66	510506.05	2240118.45
67	510530.96	2240143.13
68	510569.02	2240173.63
69	510581.08	2240158.52
70	510662.72	2240227.59
71	510836.71	2240365.03
72	510923	2240427.25
73	510925.53	2240450.19
1	510944.04	2240462.99


Взам. инв. №

Подп. и дата

Инв. № подл.

Изм.	Кол. уч	Лист	№ док	Подпись	Дата

139-14-ПИР-ПМТ

59:32:3480001:160

Площадь: 9 651.00 кв.м.

Обозначение характерных точек границы	Координаты, м	
	X	Y
1	2	3
1	511157.58	2240587.58
2	511137.98	2240621.28
3	511123.35	2240612.72
4	511086.52	2240591.18
5	511058.71	2240574.91
6	511022.11	2240553.50
7	510922.47	2240495.22
8	510944.04	2240462.99
9	511026.22	2240510.94
10	511063.03	2240532.42
11	511090.77	2240548.60
12	511127.37	2240569.95
1	511157.58	2240587.58

59:01:4911556:1

Площадь: 75 231.00 кв.м.

Обозначение характерных точек границы	Координаты, м	
	X	Y
1	2	3
1	2240740.61	511072.59
2	2240746.08	511084.68
3	2240744.90	511092.98
4	2240744.90	511092.98
5	2240744.90	511092.98
6	2240744.90	511092.98
7	2240744.90	511092.98
8	2240744.90	511092.98
9	2240744.90	511092.98
10	2240905.01	511033.05
11	2240925.42	511025.70
12	2240978.55	511006.82
13	2241025.49	510989.98
14	2241080.62	510970.90
15	2241151.08	510946.51
1	2240740.61	511072.59


Взам. инв. №

Подп. и дата

Инв. № подл.

Изм.	Кол. уч.	Лист	№ док	Подпись	Дата

139-14-ПИР-ПМТ

Лист

21

59:01:4910001:1, входящий в ЕЗ 59:01:0000000:1064

Площадь: 6 743.09 кв.м.

Обозначение характерных точек границы	Координаты, м	
	X	Y
1	2	3
1	511072.59	2240740.61
2	511084.68	2240746.08
3	511230.19	2240494.38
4	511232.67	2240499.62
5	511238.36	2240489.82
6	511251.46	2240467.24
7	511283.38	2240410.71
8	511264.85	2240399.37
9	511203.91	2240507.93
10	511157.58	2240587.58
11	511137.98	2240621.28
12	511130.55	2240634.02
13	511098.95	2240691.09
14	511074.97	2240734.36
1	511072.59	2240740.61

59:01:4911555:1, входящий в ЕЗ 59:01:0000000:1064

Площадь: 14 805.58 кв.м.

Обозначение характерных точек границы	Координаты, м	
	X	Y
1	2	3
1	511283.38	2240410.71
2	511387.53	2240226.23
3	511393.13	2240218.54
4	511401.98	2240206.36
5	511422.76	2240164.45
6	511459.39	2240099.94
7	511519.24	2239994.69
8	511543.69	2239954.22
9	511545.13	2239951.85
10	511582.30	2239890.34
11	511594.89	2239868.75
12	511599.91	2239871.67
13	511606.41	2239861.13
14	511601.13	2239858.05
15	511578.24	2239843.44
16	511578.20	2239843.48
17	511572.03	2239839.70


Взам. инв. №

Подп. и дата

Инв. № подл.

Изм.	Кол. уч.	Лист	№ док	Подпись	Дата

139-14-ПИР-ПМТ

Лист

22

18	511565.74	2239850.28
19	511572.01	2239853.87
20	511559.59	2239875.56
21	511543.41	2239903.08
22	511521.57	2239940.23
23	511516.52	2239948.62
24	511514.12	2239952.63
25	511490.33	2239995.74
26	511437.88	2240098.11
27	511387.89	2240183.61
28	511336.43	2240271.85
29	511264.85	2240399.37
1	511283.38	2240410.71

59:01:4910001:2

Площадь: 118 529.00 кв.м.

Обозначение характерных точек границы	Координаты, м	
	X	Y
<b>1</b>	<b>2</b>	<b>3</b>
1	513018.26	2241265.80
2	512924.96	2241259.70
3	512925.22	2241284.61
4	512891.97	2241279.34
5	512872.24	2241265.21
6	512745.68	2241226.83
7	512595.86	2241189.58
8	512452.83	2241147.38
9	512445.88	2241145.34
10	512411.99	2241131.54
11	512285.17	2241079.94
12	512227.60	2241062.90
13	512162.51	2241074.83
14	512147.81	2241066.09
15	512125.32	2241039.42
16	512107.03	2241030.24
17	511851.19	2240952.48
18	511785.83	2240934.29
19	511789.98	2240918
20	511590.35	2240855.47
21	511564.50	2240867.93
22	511536.47	2240863.78
23	511483.27	2240800.81
24	511456.92	2240784.36
25	511400.35	2240755.69
26	511264.78	2240687.62


Взам. инв. №

Подп. и дата

Инв. № подл.

Изм.	Кол. уч.	Лист	№ док	Подпись	Дата

139-14-ПИР-ПМТ

Лист

23

27	511244.36	2240723.47
28	511092.98	2240744.90
29	511084.68	2240746.08
30	511230.19	2240494.38
31	511232.67	2240499.62
32	511264.68	2240567.18
33	511312.38	2240667.88
34	511359.33	2240694.70
35	511468.32	2240746.74
36	511537.99	2240775.37
37	511629.05	2240786.87
38	511646.15	2240777.25
39	511653.34	2240788.67
40	511655.85	2240822.72
41	511809.23	2240887.16
42	511819.79	2240879.00
43	511866.22	2240903.89
44	511929.08	2240919.76
45	512137.11	2240987.47
46	512194.79	2240970.04
47	512209.26	2240976.10
48	512222.81	2241015.07
49	512318.66	2241045.06
50	512483.79	2241104.06
51	512563.74	2241121.72
52	512707.88	2241166.48
53	512807.55	2241196.95
54	512916.12	2241229.11
55	512931.76	2241223.89
56	512961.09	2241249.61
1	513018.26	2241265.80

59:01:0000000:640

Площадь: 1 703 871.00 кв.м.

Обозначение характерных точек границы	Координаты, м	
	X	Y
	2	3
1	526064.78	2242910.17
2	526006.01	2242956.90
3	525725.11	2243015.16
4	525404.56	2243035.32
5	524731.65	2243043.70
6	524540.15	2243034
7	524321.71	2242999.95
8	524123.46	2242946.66


Взам. инв. №

Подп. и дата

Инв. № подл.

Изм.	Кол. уч	Лист	№ док	Подпись	Дата

139-14-ПИР-ПМТ









1.80	514113.43	2241069.42
1.81	513917.04	2241197.92
1.82	513825.74	2241228.49
1.83	513599.55	2241285.50
1.84	513488.74	2241309.67
1.85	513435.92	2241305.21
1.86	513404.73	2241283.83
1.87	513405	2241275.55
1.88	513376.90	2241273.95
1.89	513376.22	2241286.95
1.90	513262.33	2241305.54
1.91	513157.67	2241286.87
1.92	512973.33	2241232.50
1.93	512960.44	2241221.84
1.94	512964.93	2241214.72
1.95	512946.54	2241196.86
1.96	512932.45	2241212.66
1.97	512502.55	2241079.46
1.98	512480.15	2241080.87
1.99	512384.51	2241048.24
1.100	512362.39	2241040.70
1.101	512337.64	2241032.26
1.102	512372.86	2240907.91
1.103	512379.04	2240886.08
1.104	512315.21	2240843.61
1.105	512284.27	2240850.80
1.106	512266.99	2240854.82
1.107	512221.56	2240960.88
1.108	512198.37	2240949.10
1.109	512194.83	2240956.59
1.110	512194.03	2240958.30
1.111	512164.10	2240967
1.112	512147.68	2240913.27
1.113	511993.67	2240867.84
1.114	511967.18	2240821.71
1.115	511948.32	2240812.75
1.116	511944.93	2240787.94
1.117	511898.62	2240745.11
1.118	511848.46	2240862.38
1.119	511847.80	2240861.93
1.120	511830.53	2240850.24
1.121	511821.34	2240863.94
1.122	511677.79	2240803.38
1.123	511657.42	2240767
1.124	511620.54	2240752.66
1.125	511598.44	2240763.30
1.126	511542.73	2240749.55
1.127	511502.54	2240736.65


Взам. инв. №

Подп. и дата

Инв. № подл.

Изм.	Кол. уч.	Лист	№ док	Подпись	Дата

139-14-ПИР-ПМТ

Лист

29



1.176	513925.04	2241217.21
1.177	513981.30	2241190.31
1.178	514102.55	2241107.32
1.179	514169.12	2241052.48
1.180	514218.32	2240982.94
1.181	514337.77	2240885.01
1.182	514389.58	2240861.88
1.183	514440.59	2240822.02
1.184	514462.80	2240791.78
1.185	514609.72	2240658.86
1.186	514766.17	2240532.50
1.187	514835.08	2240467.01
1.188	514891.95	2240411.31
1.189	514940.77	2240371.55
1.190	514977.97	2240341.21
1.191	515052.66	2240292.66
1.192	515176.67	2240234.22
1.193	515259.59	2240192.31
1.194	515355.05	2240163.28
1.195	515443.19	2240141.84
1.196	515553.28	2240122.71
1.197	515655.43	2240111.22
1.198	515762.79	2240111.29
1.199	515894.60	2240045
1.200	515931.89	2239995.61
1.201	515976.35	2240034.04
1.202	515986.18	2240047.99
1.203	516334.52	2240264.55
1.204	516338.98	2240290.90
1.205	516406.91	2240333.81
1.206	516441.46	2240352.82
1.207	516475.07	2240373.68
1.208	516700.17	2240518.56
1.209	516820.77	2240601.20
1.210	516871.97	2240637.28
1.211	517464.29	2241010.91
1.212	517682.87	2241141.46
1.213	517699.27	2241122.12
1.214	517708.76	2241127.60
1.215	517699.21	2241151.75
1.216	517785.30	2241202.71
1.217	517969.22	2241331.18
1.218	518077.14	2241422.65
1.219	518141.94	2241491.74
1.220	518183.84	2241541.89
1.221	518236.14	2241608.90
1.222	518395.50	2241831.75
1.223	518414.60	2241846.17


Взам. инв. №

Подп. и дата

Инв. № подл.

Изм.	Кол. уч.	Лист	№ док	Подпись	Дата

139-14-ПИР-ПМТ

1.224	518446.62	2241886.86
1.225	518457.52	2241880.05
1.226	518462.38	2241885.24
1.227	518452.53	2241894.58
1.228	518568.12	2242008.58
1.229	518773.97	2242182.97
1.230	518976.06	2242345.43
1.231	518990.45	2242330.58
1.232	519000.84	2242340.30
1.233	518988.31	2242355.17
1.234	519263.15	2242581.93
1.235	519288.55	2242563.52
1.236	518822.19	2242181.82
1.237	518587.44	2241986.52
1.238	518490.21	2241893.45
1.239	518249.40	2241598.31
1.240	518086.73	2241396.87
1.241	517921.95	2241262.99
1.242	517796.89	2241178.56
1.243	517724.38	2241135.75
1.244	517728.52	2241119.09
1.245	517698.87	2241100.50
1.246	517693.49	2241109.11
1.247	517576.51	2241039.30
1.248	517578.18	2241036.38
1.249	516873.28	2240588.93
1.250	516767.26	2240526.58
1.251	516699.19	2240481.74
1.252	516652.36	2240431.26
1.253	516630.16	2240394.68
1.254	516625.77	2240380.02
1.255	516606.96	2240317.05
1.256	516604.23	2240307.88
1.257	516603.70	2240263.61
1.258	516618.81	2240167.63
1.259	516658.21	2240085.54
1.260	516652.78	2240081.55
1.1	516661.92	2240065.54
2.1	516251.55	2240177.14
2.2	516256.06	2240185.95
2.3	516247.25	2240190.46
2.4	516242.74	2240181.65
2.1	516251.55	2240177.14
1	518465.98	2241973.46
2	518420.42	2241917.98
3	518382.30	2241877.13
4	518320.10	2241799.36


Взам. инв. №

Подп. и дата

Инв. № подл.

Изм.	Кол. уч.	Лист	№ док	Подпись	Дата

139-14-ПИР-ПМТ

Лист

32

5	518144.32	2241554.46
6	518112.26	2241517.21
7	518043.10	2241446.64
8	517943.24	2241357.61
9	517912.63	2241339.42
10	517748.10	2241252.67
11	517725.49	2241270.53
12	517717.54	2241262.48
13	517735.16	2241243.59
14	517726.57	2241236.18
15	517705	2241260.14
16	517724.44	2241281.69
17	517759.25	2241260.17
18	517954.15	2241391.41
19	518052.38	2241475.63
20	518195.10	2241648.21
21	518383.24	2241883.04
22	518462.02	2241977.35
23	518787.11	2242244.80
24	518947.96	2242375.31
25	518954.97	2242367.45
26	518787.10	2242236.25
27	518712.91	2242175.58
1	518465.98	2241973.46
1	514348.10	2240996.38
2	514307.30	2241030.85
3	514288.45	2241051.35
4	514271.83	2241069.44
5	514267.68	2241072.35
6	514212.09	2241111.26
7	514120.58	2241166.37
8	514055.74	2241212.89
9	514143.58	2241167.59
10	514187.58	2241130.88
11	514252.40	2241088.45
12	514259.51	2241081.98
13	514277.33	2241101.19
14	514323.94	2241060.32
15	514334.54	2241048
16	514321.10	2241036.44
17	514352.40	2241000.08
1	514348.10	2240996.38
1	515770.61	2240155.95
2	515770.07	2240160.94
3	515750.62	2240160.70
4	515750.99	2240154.79


Взам. инв. №

Подп. и дата

Инв. № подл.

Изм.	Кол. уч.	Лист	№ док.	Подпись	Дата

139-14-Пир-ПМТ

Лист

33

5	515659.11	2240147.89
6	515541.71	2240156.14
7	515439.87	2240173.73
8	515413.70	2240184.82
9	515414.80	2240190.21
10	515433.99	2240186.30
11	515466.89	2240189.26
12	515468.74	2240196.31
13	515472.53	2240195.19
14	515471.08	2240189.64
15	515475.97	2240190.08
16	515546.24	2240237.41
17	515559.36	2240252.20
18	515616.19	2240291.80
19	515639.81	2240301.25
20	515661.88	2240303.07
21	515690.74	2240300.10
22	515737.91	2240273.35
23	515758.01	2240233.61
24	515771.94	2240169.35
25	515904.14	2240168.08
26	515879.67	2240163.20
1	515770.61	2240155.95
1	512606.26	2241253.15
2	512437.83	2241193.26
3	512434.91	2241202.19
4	512403.59	2241191.43
5	512304.92	2241162.54
6	512307.59	2241153.32
7	512194.13	2241119.68
8	512176.93	2241161.72
9	512192.59	2241183.94
10	512328.75	2241263.80
11	512480.32	2241310.32
12	512534.50	2241299.26
13	512580.91	2241296.06
14	512635.92	2241281.15
1	512606.26	2241253.15
1	511456.92	2240784.36
2	511400.35	2240755.69
3	511264.78	2240687.62
4	511244.36	2240723.47
5	511092.98	2240744.90
6	511033.05	2240905.01
7	511025.70	2240925.42
8	511029.80	2240928.11


Взам. инв. №

Подп. и дата

Инв. № подл.

Изм.	Кол. уч	Лист	№ док	Подпись	Дата

139-14-ПИР-ПМТ

Лист

34

9	511090.77	2240778.08
10	511112.88	2240774.54
11	511158.02	2240798.03
12	511191.72	2240814.14
13	511205.33	2240816.81
14	511229.48	2240817.06
15	511283.23	2240809.34
16	511396.05	2240804.75
17	511536.47	2240863.78
18	511483.27	2240800.81
1	511456.92	2240784.36
1	528159.38	2242752.32
2	528021.83	2242738.60
3	527976.86	2242734.74
4	527881.86	2242733.34
5	527862.12	2242737.18
6	527819.39	2242734.12
7	527728.60	2242734.33
8	527642.10	2242740.61
9	527413.89	2242778.36
10	527315.84	2242796.52
11	527278.33	2242807.13
12	527230.90	2242816.08
13	527148.12	2242826.13
14	527107.76	2242826.80
15	526960.35	2242864.89
16	526901.32	2242878.55
17	526905.62	2242905.80
18	526876.64	2242910.36
19	526871.76	2242892.33
20	526816.17	2242894.79
21	526744.93	2242902.27
22	526711.29	2242907.22
23	526653.31	2242908.82
24	526596.38	2242915.88
25	526545.57	2242920.23
26	526530.72	2242937.27
27	526538.35	2243009.17
28	526578.88	2243082.44
29	526562.94	2242970.47
30	526597.82	2242951.25
31	526857.10	2242922.06
32	526875.52	2242934.91
33	526899.90	2242924.71
34	526896.84	2242913.02
35	526936.77	2242894.08
36	527151.40	2242846.25

Инва. № подл.		
Подп. и дата		
Взам. инв. №		

Изм.	Кол. уч	Лист	№ док	Подпись	Дата

139-14-ПИР-ПМТ

37	527318.86	2242808.70
38	527415.80	2242793.45
39	527635.81	2242772.11
40	527726.34	2242766.34
41	527983.45	2242775.40
42	528717.59	2242830.92
43	528759.03	2242842.85
44	528741.56	2242806.53
45	528724.68	2242799.09
46	528418.49	2242773.04
47	528255.23	2242756.91
48	528202.92	2242751.81
1	528159.38	2242752.32
1.1	521623.64	2243083.79
1.2	521598.51	2243070.44
1.3	521302.24	2243110.54
1.4	520947.23	2243189.26
1.5	520950.17	2243199.28
1.6	520936.65	2243202.20
1.7	520934.71	2243192.18
1.8	520811.51	2243217.93
1.9	520666.77	2243245.53
1.10	520578.74	2243264.40
1.11	520497.69	2243272.38
1.12	520364.18	2243273.02
1.13	520288.05	2243266.77
1.14	520278.53	2243297.54
1.15	520260.30	2243291.99
1.16	520266.03	2243265.04
1.17	520207.26	2243260.01
1.18	520157.38	2243242.19
1.19	520047.60	2243205.98
1.20	519915.25	2243135.03
1.21	519846.37	2243093.77
1.22	519775.86	2243037.94
1.23	519643.95	2242929.92
1.24	519419.77	2242739.54
1.25	519409.01	2242745.02
1.26	519397.94	2242737.01
1.27	519400.73	2242727.31
1.28	518969.07	2242379.39
1.29	518963.13	2242387.36
1.30	519395.89	2242734.35
1.31	519396.50	2242737.96
1.32	519407.98	2242747.40
1.33	519415.50	2242746.33
1.34	519728.53	2243012.58


Взам. инв. №

Подп. и дата

Инв. № подл.

Изм.	Кол. уч.	Лист	№ док	Подпись	Дата

139-14-ПИР-ПМТ

Лист

36

1.35	519842.18	2243099.64
1.36	519911.54	2243140.20
1.37	520044.86	2243211.94
1.38	520229.33	2243274.56
1.39	520249.64	2243278.78
1.40	520261.14	2243293.37
1.41	520260.85	2243294.69
1.42	520279.65	2243300.25
1.43	520303.28	2243277.78
1.44	520362.80	2243282.17
1.45	520453.64	2243281.87
1.46	520498.28	2243281.72
1.47	520579.82	2243274.04
1.48	520930.33	2243202.20
1.49	520932.53	2243209.90
1.50	521048.88	2243191.52
1.51	521053.79	2243190.74
1.52	521084.06	2243183.62
1.53	521090.01	2243174.93
1.54	521095.37	2243167.10
1.55	521105.65	2243164.69
1.56	521108.12	2243175.55
1.57	521269.85	2243226.58
1.58	521436.09	2243319.45
1.59	521486.83	2243391.15
1.60	521491.18	2243397.29
1.61	521494.64	2243436.48
1.62	521493.53	2243443.28
1.63	521485.39	2243493.50
1.64	521391.70	2243785.50
1.65	521400.47	2243808.31
1.66	521514.13	2243452.73
1.67	521527.69	2243410.32
1.68	521617.21	2243130.23
1.69	521625.22	2243090.16
1.1	521623.64	2243083.79
2.1	521249.94	2243170.33
2.2	521234.41	2243197.69
2.3	521116.39	2243164.62
2.4	521206.78	2243144.15
2.1	521249.94	2243170.33
3.1	521532.80	2243122.06
3.2	521529.12	2243131.25
3.3	521519.92	2243127.57
3.4	521523.60	2243118.38
3.1	521532.80	2243122.06
1	531904.87	2242299.58


Взам. инв. №

Подп. и дата

Инв. № подл.

Изм.	Кол. уч.	Лист	№ док	Подпись	Дата

139-14-ПИР-ПМТ

Лист

37

2	531770.58	2241990.43
3	531722.44	2241904.35
4	531682.23	2241843.22
5	531633.24	2241750.11
6	531616.15	2241757.98
7	531614.35	2241754.29
8	531610.46	2241746.32
9	531609	2241747.14
10	531585.32	2241760.47
11	531591.14	2241773.91
12	531628.86	2241782.66
13	531597.12	2241800.57
14	531631.10	2241886.21
15	531661.07	2241988.02
16	531723.11	2242144.35
17	531732.60	2242202.47
18	531724.26	2242263.75
19	531708.96	2242228.31
20	531712.24	2242141.18
21	531592.55	2241881.31
22	531530.15	2241744.95
23	531529.57	2241743.68
24	531545.98	2241667.40
25	531540.01	2241670.18
26	531524.23	2241742.45
27	531520.06	2241761.54
28	531547.43	2241836.74
29	531551.40	2241834.53
30	531570.78	2241868.37
31	531560.99	2241873.98
32	531568.23	2241893.84
33	531683.02	2242144.88
34	531682.32	2242170.39
35	531614.48	2242010.38
36	531609.79	2242007.99
37	531666.44	2242153.58
38	531661	2242195.41
39	531680.24	2242240.38
40	531677.61	2242329.61
41	531701.60	2242328.56
42	531700.58	2242331.41
43	531666.91	2242375.65
44	531563.85	2242441.52
45	531430.34	2242455.22
46	531397.59	2242456.05
47	531393.60	2242456.15
48	531072.56	2242464.30
49	530873.69	2242489.21


Взам. инв. №

Подп. и дата

Инв. № подл.

Изм.	Кол. уч.	Лист	№ док	Подпись	Дата

139-14-ПИР-ПМТ

Лист

38

50	530665.71	2242533.13
51	530515.95	2242573.97
52	530475.94	2242582.97
53	530462.12	2242565.06
54	530452.33	2242552.39
55	530447.81	2242555.27
56	530471.43	2242584.79
57	530361.32	2242608.66
58	530359.13	2242604.06
59	530344.79	2242609.22
60	530314.99	2242619.94
61	530312.62	2242586.48
62	530307.71	2242585.52
63	530306.65	2242620.34
64	530302.56	2242620.52
65	530298.96	2242626.42
66	529939.60	2242669.48
67	529895.95	2242679.99
68	529413.81	2242750.60
69	529350.48	2242751.38
70	529320.98	2242732.44
71	529288.95	2242715.85
72	529304.38	2242728.20
73	529313.01	2242745.99
74	529321.11	2242781.90
75	529345.59	2242783.11
76	529428.33	2242777.96
77	529565.57	2242755.68
78	529664.65	2242737.32
79	529996.86	2242689.17
80	530084.51	2242677.34
81	530188.72	2242666.97
82	530316.32	2242649.12
83	530524.70	2242602.80
84	530670.14	2242562.85
85	530845.83	2242528.65
86	530876.32	2242520.50
87	531074.27	2242495.50
88	531280.06	2242485.90
89	531406.25	2242483.85
90	531407.33	2242479.12
91	531437.50	2242479.32
92	531438.54	2242483.03
93	531629.59	2242485.32
94	531756.69	2242480.31
95	531925.67	2242462.35
96	532155.46	2242448.98
97	532170.71	2242450.38


Взам. инв. №

Подп. и дата

Инв. № подл.

Изм.	Кол. уч.	Лист	№ док	Подпись	Дата

139-14-ПИР-ПМТ



1.33	521651.30	2243372.68
1.34	521717.40	2243305.31
1.35	521734.17	2243287.61
1.36	521755.46	2243265.15
1.37	521766.68	2243253.33
1.38	521776.46	2243243.01
1.39	521857.31	2243157.72
1.40	521929.59	2243093.49
1.41	521972.76	2243064.62
1.42	521998.39	2243047.47
1.43	522008.20	2243044.10
1.44	522033.57	2243035.37
1.45	522957	2242918.74
1.46	523519.02	2242882.83
1.47	523676.11	2242894.42
1.48	523744.61	2242908.49
1.49	524011.98	2243001.36
1.50	524147.13	2243050.38
1.51	524189.92	2243063.36
1.52	524394.74	2243109.52
1.53	524556.21	2243124.45
1.54	524396.35	2243104.42
1.55	524309.17	2243085.76
1.56	524191.82	2243058.16
1.57	524150.02	2243045.78
1.58	524016.03	2242995.89
1.59	523926.91	2242962.18
1.60	523783.65	2242910.78
1.1	523746.46	2242900.29
2.1	521679.86	2243178.82
2.2	521674.33	2243176.51
2.3	521671.25	2243183.91
2.4	521676.78	2243186.22
2.1	521679.86	2243178.82
3.1	521688.81	2243137.43
3.2	521685.95	2243148.44
3.3	521680.25	2243146.96
3.4	521683.11	2243135.95
3.1	521688.81	2243137.43
4.1	521690.10	2243100.76
4.2	521689.20	2243107.70
4.3	521682.25	2243106.80
4.4	521683.16	2243099.85
4.1	521690.10	2243100.76
1.1	516820.58	2240658.47
1.2	516688.15	2240577.36
1.3	516446.65	2240429.74


Взам. инв. №

Подп. и дата

Инв. № подл.

Изм.	Кол. уч	Лист	№ док	Подпись	Дата

139-14-ПИР-ПМТ

Лист

41









9	529296.53	2242768.28
10	529290.64	2242745.57
1	529276.66	2242734.82
1	531315.95	2242529.35
2	530982.36	2242546.78
3	530786.82	2242579.40
4	530710.26	2242598.04
5	530599.66	2242627.42
6	530319.04	2242685.74
7	530051.12	2242722.91
8	529907.15	2242743.29
9	529811.31	2242763.66
10	529646.33	2242786.95
11	529609.45	2242782.61
12	529540.44	2242793.68
13	529525.35	2242813.56
14	529533.34	2242828.90
15	529518.95	2242845.35
16	529506.22	2242829.26
17	529503.65	2242816.01
18	529486.55	2242797.70
19	529446.32	2242798.10
20	529365.78	2242810.82
21	529148.40	2242825.51
22	528904.95	2242817.98
23	528872.49	2242820.95
24	528848.68	2242819.07
25	528823.56	2242815.34
26	528803.48	2242809.52
27	528790.27	2242809.32
28	528790.01	2242845.58
29	529147.51	2242852.60
30	529485.45	2242828.45
31	529514.61	2242872.20
32	529555.85	2242824.67
33	529645.91	2242809.37
34	530322.26	2242717.41
35	530599.96	2242653.05
36	530789.20	2242602.40
37	530986	2242570.86
38	531314.72	2242554.98
39	531394.17	2242553
40	531398.17	2242552.90
41	531432.75	2242552.04
42	531630.24	2242551.81
43	531690.24	2242645.83
44	531773.16	2242660.95


Взам. инв. №

Подп. и дата

Инв. № подл.

Изм.	Кол. уч.	Лист	№ док	Подпись	Дата

139-14-ПИР-ПМТ

Лист

46

45	531839.43	2242621.89
46	531842.95	2242596.93
47	531875.46	2242591.72
48	531873.45	2242553.69
49	532172.11	2242517.67
50	532170.40	2242489.32
51	532155.21	2242487
52	531905.23	2242511.44
53	531892.29	2242524.49
54	531876.11	2242512.84
55	531618.21	2242526.83
1	531315.95	2242529.35


Взам. инв. №	
Подп. и дата	

Инв. № подл.	
--------------	--

Изм.	Кол. уч	Лист	№ док	Подпись	Дата

139-14-ПИР-ПМТ

**Приложение В**  
**Координаты поворотных точек земельных участков планируемых  
 к изъятию и предоставлению в постоянное пользование в  
 пределах, которых будет осуществляться устройство наружного  
 электроосвещения**


Взам. инв. №	
Подп. и дата	

Инв. № подл.	
--------------	--

Изм.	Кол. уч	Лист	№ док	Подпись	Дата

139-14-ПИР-ПМТ

Участок 2

Площадь: 66 760 кв.м.

Обозначение характерных точек границы	Координаты, м	
	X	Y
1	2	3
1	511345.88	2240255.64
2	511336.43	2240271.86
3	511264.85	2240399.37
4	511203.91	2240507.93
5	511157.58	2240587.58
6	511127.37	2240569.95
7	511090.77	2240548.60
8	511063.03	2240532.42
9	511026.22	2240510.94
10	510944.04	2240462.99
11	510925.53	2240450.19
12	510923.00	2240427.25
13	510915.27	2240357.22
14	510901.16	2240339.06
15	510920.31	2240318.26
16	511050.49	2240326.15
17	511050.71	2240290.44
18	511123.14	2240289.98
19	511123.43	2240346.29
20	511216.02	2240379.59
21	511329.28	2240243.52
1	511345.88	2240255.64


Взам. инв. №

Подп. и дата

Инв. № подл.

Изм.	Кол. уч	Лист	№ док	Подпись	Дата

139-14-ПИР-ПМТ

Лист

49

Участок 1

Площадь: 7579 кв.м.

Обозначение характерных точек границы	Координаты, м	
	X	Y
1	2	3
1	510581.08	2240158.52
2	510584.31	2240159.52
3	510742.90	2240279.34
4	510802.07	2240319.02
5	510813.62	2240305.04
6	510829.25	2240317.51
7	510821.31	2240327.48
8	510828.17	2240331.01
9	510854.73	2240343.22
10	510901.16	2240339.06
11	510915.27	2240357.22
12	510923.00	2240427.25
13	510836.71	2240365.03
14	510662.72	2240227.59
1	510581.08	2240158.52


Взам. инв. №

Подп. и дата

Инв. № подл.

Изм.	Кол. уч	Лист	№ док	Подпись	Дата

139-14-ПИР-ПМТ

Лист

50

**Приложение Г Экспликация земель по объекту «Реконструкция Восточного обхода г. Перми (II очередь), включающая в себя строительство транспортной развязки в разных уровнях на пересечении с автомобильной дорогой «Пермь-Жебреи» и устройство наружного электроосвещения транспортной развязки в разных уровнях на пересечении с автомобильной дорогой «Пермь-Жебреи»**


Взам. инв. №	
Подп. и дата	

Инв. № подл.	
--------------	--

Изм.	Кол. уч	Лист	№ док	Подпись	Дата

139-14-ПИР-ПМТ

Экспликация земель по объекту «Реконструкция Восточного обхода г. Перми (II очередь)», включающая в себя строительство транспортной развязки в разных уровнях на пересечении с автомобильной дорогой «Пермь-Жебреи» и устройство наружного электроосвещения транспортной развязки в разных уровнях на пересечении с автомобильной дорогой «Пермь-Жебреи»

Обозначение земельного участка на чертеже межевания территории	Кадастровый номер земельного участка	Кадастровый номер исходного (изменяемого) земельного участка	Адрес (местоположение) земельного участка	Категория земель	Разрешенное использование	Площадь по документу, кв.м.	Площадь по проекту, кв.м.	Характеристика обременения (ограничения) части земельного участка и площадь по проекту, кв.м.
1	2	3	4	5	6	7	8	9
1	-	-	Пермский край, Пермский муниципальный район, Фроловское сельское поселение	Земли сельскохозяйственного назначения	«Реконструкция Восточного обхода г. Перми (II очередь)», включающая в себя строительство транспортной развязки в разных уровнях на пересечении с автомобильной дорогой «Пермь-Жебреи» и устройство наружного электроосвещения транспортной развязки в разных уровнях на пересечении с автомобильной дорогой «Пермь-Жебреи»	-	7 579	-
2	-	59:32:0000000:5	Пермский край, Пермский муниципальный район, Фроловское сельское поселение	Земли сельскохозяйственного назначения	«Реконструкция Восточного обхода г. Перми (II очередь)», включающая в себя строительство транспортной развязки в разных уровнях на пересечении с автомобильной дорогой «Пермь-Жебреи» и устройство наружного электроосвещения транспортной развязки в разных уровнях на пересечении с автомобильной дорогой «Пермь-Жебреи»	-	66 760	-


Изм. инв. №	Подп. и дата	Взам. инв. №

Изм.	Кол. уч	Лист	№ док	Подпись	Дата

139-14-ПИР-ПМТ

Лист

52

**ГРАФИЧЕСКАЯ ЧАСТЬ**


Взам. инв. №

Подл. и дата

Инв. № подл.

Изм.	Кол. уч	Лист	№ док	Подпись	Дата
Разработал		О.В. Нечкина			04.15
ГИП		А.С. Летягин			04.15

139-14-ПИР-ПМТ

ГРАФИЧЕСКАЯ ЧАСТЬ

Лист	Лист	Листов
П	1	54
ООО ПСП «Автомост»		

# Чертеж межевания территории

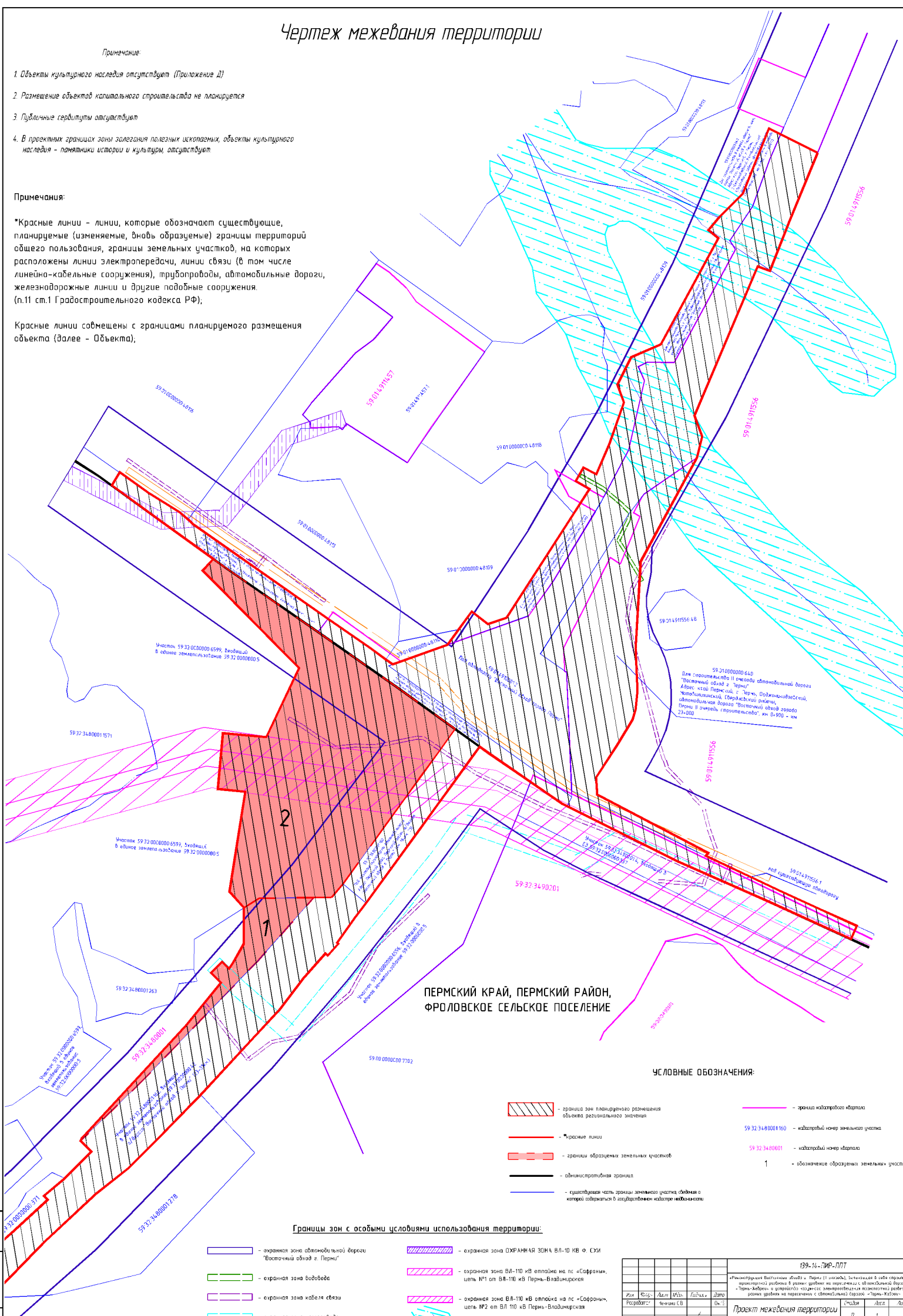
## Примечание:

1. Объекты культурного наследия отсутствуют (Приложение Д)
2. Размещение объектов капитального строительства не планируется
3. Публичные сервитуты отсутствуют
4. В проектных границах зоны залегания полезных ископаемых, объекты культурного наследия - памятники истории и культуры, отсутствуют

## Примечания:

\*Красные линии - линии, которые обозначают существующие, планируемые (изменяемые, вновь образуемые) границы территорий общего пользования, границы земельных участков, на которых расположены линии электропередачи, линии связи (в том числе линейно-кабельные сооружения), трубопроводы, автомобильные дороги, железнодорожные линии и другие подобные сооружения. (п.11 ст.1 Градостроительного кодекса РФ);

Красные линии совмещены с границами планируемого размещения объекта (далее - Объекта),



ПЕРМСКИЙ КРАЙ, ПЕРМСКИЙ РАЙОН,  
ФРОЛОВСКОЕ СЕЛЬСКОЕ ПОСЕЛЕНИЕ

### УСЛОВНЫЕ ОБОЗНАЧЕНИЯ:

- граница зон планируемого размещения объектов регионального значения
- красные линии
- границы образемых земельных участков
- административная граница
- существующая часть границы земельного участка, сведения о которой содержатся в государственном кадастре недвижимости
- граница кабельного канала
- 59:01:00000001571 - кадастровый номер земельного участка
- 59:01:00000001572 - кадастровый номер земельного участка
- 1 - обозначение образемых земельных участков

### Границы зон с особыми условиями использования территории:

- охранный зона обходной дороги
- охранный зона водоема
- охранный зона кабеля связи
- охранный зона газопровода
- охранный зона ОХРАННАЯ ЗОНА ВЛ-10 КВ Ф. СХИ
- охранный зона ВЛ-110 кВ оплывки на лс «Софранка», сеть №1 от ВЛ-110 кВ Пермь-Владимирское
- охранный зона ВЛ-110 кВ оплывки на лс «Софранка», сеть №2 от ВЛ-110 кВ Пермь-Владимирская

ИЗМ. №					199-14-ТИР-П/П	
Изм.	Кодиф.	Авт.	М.П.	Дата	Сод.	Лист
Разработчик	Инженер СВ	Ольга				1

«Реконструкция Восточного обхода г. Пермь (1 очередь), строительство в южной части территории участка в границах территории на территории с кадастровым номером 59:01:00000001571 «Пермь-Ижевск» и строительство участка автомобильной трассы в границах территории на территории с кадастровым номером 59:01:00000001572 «Пермь-Ижевск»»

Проект межевания территории

Сторона	Лист	Всего
1	1	1

Лист 1 из 1  
Дата: 2024.08.15