



**ДЕПАРТАМЕНТ СОЦИАЛЬНОЙ ЗАЩИТЫ, ОПЕКИ
И ПОПЕЧИТЕЛЬСТВА, ТРУДА И ЗАНЯТОСТИ
ОРЛОВСКОЙ ОБЛАСТИ**

П Р И К А З

21 января 2020г.
г. Орёл

№ 19

Об утверждении типового административного регламента предоставления казенными учреждениями Орловской области, подведомственными Департаменту социальной защиты, опеки и попечительства, труда и занятости Орловской области, государственной услуги по профессиональному обучению и дополнительному профессиональному образованию безработных граждан, включая обучение в другой местности

В соответствии с Федеральным законом от 27 июля 2010 года № 210-ФЗ «Об организации предоставления государственных и муниципальных услуг», постановлением Правительства Орловской области от 8 июля 2019 года № 388 «О разработке и утверждении административных регламентов осуществления государственного контроля (надзора) органами исполнительной государственной власти специальной компетенции Орловской области и административных регламентов предоставления государственных услуг органами исполнительной государственной власти Орловской области», постановлением Правительства Орловской области от 10 декабря 2018 года № 509 «Об утверждении Положения о Департаменте социальной защиты, опеки и попечительства, труда и занятости Орловской области» п р и к а з ы в а ю:

1. Утвердить типовой административный регламент предоставления казенными учреждениями Орловской области, подведомственными Департаменту социальной защиты, опеки и попечительства, труда и занятости Орловской области, государственной услуги по профессиональному обучению и дополнительному профессиональному образованию безработных граждан, включая обучение в другой местности (далее также – регламент) согласно приложению.

2. Со дня принятия настоящего приказа признать утратившими силу приказы Управления труда и занятости Орловской области:

- от 9 сентября 2014 года № 90 «Об утверждении типового административного регламента предоставления казенными учреждениями Орловской области, подведомственными Управлению труда и занятости Орловской области, государственной услуги по профессиональному обучению и дополнительному профессиональному образованию безработных граждан, включая обучение в другой местности»;

- от 17 июня 2015 года № 64 «О внесении изменений в приказ Управления труда и занятости Орловской области от 9 сентября 2014 года № 90 «Об утверждении типового административного регламента предоставления казенными учреждениями Орловской области, подведомственными Управлению труда и занятости Орловской области, государственной услуги по профессиональному обучению и дополнительному профессиональному образованию безработных граждан, включая обучение в другой местности»;

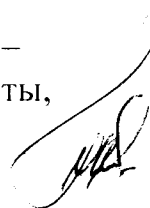
- от 7 июня 2016 года № 75 «О внесении изменений в приказ Управления труда и занятости Орловской области от 9 сентября 2014 года № 90 «Об утверждении типового административного регламента предоставления казенными учреждениями Орловской области, подведомственными Управлению труда и занятости Орловской области, государственной услуги по профессиональному обучению и дополнительному профессиональному образованию безработных граждан, включая обучение в другой местности»;

- от 8 сентября 2016 года № 118 «О внесении изменений в приказ Управления труда и занятости Орловской области от 9 сентября 2014 года № 90 «Об утверждении типового административного регламента предоставления казенными учреждениями Орловской области, подведомственными Управлению труда и занятости Орловской области, государственной услуги по профессиональному обучению и дополнительному профессиональному образованию безработных граждан, включая обучение в другой местности»;

- приказ Департамента социальной защиты, опеки и попечительства, труда и занятости Орловской области от 4 июля 2019 года № 280 «Об утверждении типового административного регламента предоставления казенными учреждениями Орловской области, подведомственными Департаменту социальной защиты, опеки и попечительства, труда и занятости Орловской области, государственной услуги по профессиональному обучению и дополнительному профессиональному образованию безработных граждан, включая обучение в другой местности».

3. Контроль за исполнением приказа оставляю за собой.

Член Правительства Орловской области –
руководитель Департамента социальной защиты,
опеки и попечительства, труда и занятости
Орловской области



И. А. Гаврилина

Приложение к приказу
Департамента социальной защиты,
опеки и попечительства, труда
и занятости Орловской области
от 21 января 2019 года № 19

ТИПОВОЙ АДМИНИСТРАТИВНЫЙ РЕГЛАМЕНТ
предоставления казенными учреждениями Орловской области,
подведомственными Департаменту социальной защиты, опеки
и попечительства, труда и занятости Орловской области, государственной
услуги по профессиональному обучению и дополнительному
профессиональному образованию безработных граждан, включая обучение
в другой местности

I. Общие положения

Предмет регулирования типового административного регламента
предоставления казенными учреждениями Орловской области,
подведомственными Управлению труда и занятости Орловской области,
государственной услуги по профессиональному обучению
и дополнительному профессиональному образованию безработных граждан,
включая обучение в другой местности

1. Типовой административный регламент предоставления казенными учреждениями Орловской области, подведомственными Департаменту социальной защиты, опеки и попечительства, труда и занятости Орловской области, государственной услуги по профессиональному обучению и дополнительному профессиональному образованию безработных граждан, включая обучение в другой местности (далее – Административный регламент) определяет порядок, сроки и последовательность действий (административных процедур) при предоставлении казенными учреждениями Орловской области, подведомственными Департаменту социальной защиты, опеки и попечительства, труда и занятости Орловской области (далее также соответственно – центр занятости населения, учреждение, Департамент) государственной услуги по профессиональному обучению и дополнительному профессиональному образованию безработных граждан, включая обучение в другой местности (далее также – государственная услуга) и стандарт предоставления государственной услуги.

Круг заявителей

2. Государственная услуга предоставляется гражданам, признанным в установленном порядке безработными (далее – безработные граждане, заявители).

Требования к порядку информирования о предоставлении государственной услуги

3. Место нахождения центра занятости населения: _____.

Центр занятости населения осуществляет прием заявителей по вопросам предоставления государственной услуги в соответствии со следующим графиком:

Понедельник-пятница

Суббота – выходной

Воскресенье - выходной

Время перерыва для отдыха и питания работников центра занятости населения устанавливается с _____

Нерабочие праздничные и выходные дни устанавливаются в соответствии с Трудовым кодексом Российской Федерации.

Справочные телефоны: _____.

Адрес электронной почты: E-mail: _____.

Сведения о месте предоставления государственной услуги, графике (режиме) работы, контактных телефонах, адресах электронной почты центра занятости населения, управления труда и занятости Департамента социальной защиты, опеки и попечительства, труда и занятости Орловской области (далее – управление), информация о предоставлении государственной услуги, текст Административного регламента, перечень документов, необходимых для предоставления государственной услуги размещаются на стендах в помещении по месту предоставления государственной услуги, а также в сети «Интернет» в федеральной государственной информационной системе «Единый портал государственных и муниципальных услуг (функций)» (далее также – Единый портал), в государственной специализированной информационной системе «Портал Орловской области – публичный информационный центр» по адресу: [http:// www.orel-region.ru](http://www.orel-region.ru) (далее также – региональный портал) и Интерактивном портале управления по адресу: <http://job.orel.ru> (далее – портал управления).

4. Информация по вопросам предоставления государственной услуги размещается центром занятости населения в печатной и (или) электронной форме и может быть получена:

в центре занятости населения по адресу: _____;

с использованием средств телефонной и электронной связи;

в сети «Интернет» в государственной специализированной информационной системе «Портал Орловской области – публичный информационный центр» по адресу: [http:// www.orel-region.ru](http://www.orel-region.ru);

на портале Управления по адресу: <http://job.orel.ru>;

в федеральной государственной информационной системе «Единый портал государственных и муниципальных услуг (функций)» (www.gosuslugi.ru);

из публикаций в средствах массовой информации.

II. Стандарт предоставления государственной услуги

Наименование государственной услуги

5. Государственная услуга по профессиональному обучению и дополнительному профессиональному образованию безработных граждан, включая обучение в другой местности.

Наименование органа, предоставляющего государственную услугу

6. Государственную услугу предоставляет казенное учреждение Орловской области _____.

Описание результата предоставления государственной услуги

7. Результатом предоставления государственной услуги является выдача гражданину заключения о предоставлении государственной услуги.

Сроки предоставления государственной услуги

8. Максимально допустимое время предоставления государственной услуги гражданам не должно превышать 60 минут.

Перечень нормативных правовых актов, регулирующих отношения, возникающие в связи с предоставлением государственной услуги

9. При предоставлении государственной услуги применяются следующие нормативные правовые акты:

Конституция Российской Федерации от 12 декабря 1993 года (с учетом поправок, внесенных законами Российской Федерации от 30 декабря 2008 года № 6-ФКЗ, от 30 декабря 2008 года № 7-ФКЗ) («Собрание законодательства Российской Федерации» от 26 января 2009 года № 4, ст. 445, «Российская газета» от 21 января 2009 года № 7, «Парламентская газета» от 23-29 января 2009 года № 4);

Трудовой кодекс Российской Федерации (Собрание законодательства Российской Федерации, 2002, № 1, ст. 3, № 30, ст. 3014, № 30, ст. 3033; 2003, № 27, ст. 2700; 2004, № 18, ст. 1690, № 35, ст. 3607; 2005, № 1, ст. 27, № 19, ст. 1752; 2006, № 27, ст. 2878, № 41, ст. 4285, № 52 (1 ч.), ст. 5498; 2007, № 1 (ч. 1), ст. 34; № 17, ст. 1930, № 30, ст. 3808);

Закон Российской Федерации от 19 апреля 1991 года № 1032-1 «О занятости населения в Российской Федерации» (Ведомости Съезда народных депутатов РСФСР и Верховного Совета РСФСР, 1991, № 18, ст. 565; Собрание законодательства Российской Федерации, 1996, № 17, ст. 1915; 1998, № 30, ст. 3613; 1999, № 18, ст. 2211, № 29, ст. 3696, № 47, ст. 5613; 2000, № 33, ст. 3348; 2001, № 53 (ч. 1), ст. 5024; 2002, № 30, ст. 3033; 2003, № 2, ст. 160, № 2, ст. 167; 2004, № 35, ст. 3607; 2006, № 1, ст. 10; 2007, № 1 (ч. 1), ст. 21);

Федеральный закон от 24 ноября 1995 года № 181-ФЗ «О социальной защите инвалидов в Российской Федерации» (Собрание законодательства Российской Федерации, 1995, № 48, ст. 4563; 1998, № 31, ст. 3803; 1999, № 2, ст. 232, № 29, ст. 3693; 2000, № 22, ст. 2267; 2001, № 24, ст. 2410, № 33, ст. 3426, № 53, ст. 5024; 2002, № 1, ст. 2, № 22, ст. 2026; 2003, № 2, ст. 167, № 43, ст. 4108; 2004, № 35, ст. 3607; 2005, № 1, ст. 25; 2006, № 1, ст. 10);

Федеральный закон от 29 декабря 2012 года № 273-ФЗ «Об образовании в Российской Федерации» («Собрание законодательства Российской Федерации», 2012 № 53, ст. 7598, «Российская газета» от 31 декабря 2012 года № 5976);

Федеральный закон от 5 апреля 2013 года № 44-ФЗ «О контрактной системе в сфере закупок товаров, работ, услуг для обеспечения государственных и муниципальных нужд» («Собрание законодательства Российской Федерации», 8 апреля 2013 года № 14, ст. 1652, «Российская газета» от 12 апреля 2013 года № 6056);

Федеральный закон от 27 июля 2010 года № 210-ФЗ «Об организации предоставления государственных и муниципальных услуг» (Собрание законодательства Российской Федерации, 2010, № 31, ст. 4179; 2011, № 15, ст. 2038; № 27, ст. 3873; № 29, ст. 4291; № 30, ст. 4587; № 49, ст. 7061; 2012, № 31, ст. 4322; 2013, № 14, ст. 1651; № 27, ст. 3477, ст. 3480; № 30, ст. 4084; № 52, ст. 6961);

Федеральный закон от 2 мая 2006 года № 59-ФЗ «О порядке рассмотрения обращений граждан Российской Федерации» («Российская газета» от 5 мая 2006 года № 95, «Собрание законодательства Российской Федерации» от 8 мая 2006 года № 19, ст. 2060, «Парламентская газета» от 11 мая 2006 года № 70-71);

Федеральный закон от 27 июля 2006 года № 152-ФЗ «О персональных данных» («Собрание законодательства Российской Федерации», 2006 года, № 31, ст. 3451; 2009, № 48, ст. 5716; 2010, № 31, ст. 4196; 2011, № 31, ст. 4701; 2013, № 14, ст. 1651; № 30, ст. 4038);

приказ Министерства труда и социальной защиты Российской Федерации от 17 апреля 2014 года № 262н «Об утверждении федерального государственного стандарта государственной услуги по профессиональному обучению и дополнительному профессиональному образованию безработных граждан, включая обучение в другой местности» («Российская газета»

от 02 июля 2014 года № 6417);

постановление Правительства Орловской области от 8 июля 2019 года № 388 «О разработке и утверждении административных регламентов осуществления государственного контроля (надзора) органами исполнительной государственной власти специальной компетенции Орловской области и административных регламентов предоставления государственных услуг органами исполнительной государственной власти Орловской области» (Государственная специализированная информационная система «Портал Орловской области – публичный информационный центр» по адресу: <http://orel-region.ru>.);

постановление Правительства Орловской области от 18 июля 2016 года № 289 «Об утверждении реестра государственных услуг и государственных контрольных и надзорных функций Орловской области» (Государственная специализированная информационная система «Портал Орловской области – публичный информационный центр» по адресу: <http://orel-region.ru>.).

Исчерпывающий перечень документов, необходимых в соответствии с нормативными правовыми актами для предоставления государственной услуги и услуг, которые являются необходимыми и обязательными для предоставления государственной услуги, подлежащих представлению заявителем, способы их получения заявителем, в том числе в электронной форме, порядок их представления

10. Документами, необходимыми для получения государственной услуги, являются:

1) заявление о предоставлении государственной услуги (приложение 1 к Административному регламенту) или выражение письменного согласия с предложением о предоставлении государственной услуги, выданным центром занятости населения (Приложение 2 к Административному регламенту);

2) паспорт гражданина Российской Федерации или документ, его заменяющий; документ, удостоверяющий личность иностранного гражданина, лица без гражданства;

3) индивидуальная программа реабилитации инвалида, выдаваемая в установленном порядке и содержащая заключение о рекомендуемом характере и условиях труда, для безработных граждан, относящихся к категории инвалидов.

Безработным гражданам обеспечивается возможность выбора способа подачи заявления: при личном обращении в государственное учреждение службы занятости населения, почтовой связью, с использованием средств факсимильной связи или в электронной форме, в том числе с использованием Единого портала или регионального портала.

Исчерпывающий перечень документов, необходимых в соответствии с нормативными правовыми актами для предоставления государственной услуги, которые находятся в распоряжении государственных органов, органов местного самоуправления и иных организаций и которые заявитель вправе представить, а также способы их получения заявителями, в том числе в электронной форме, порядок их представления

11. Документы, необходимые в соответствии с нормативными правовыми актами для предоставления государственной услуги, которые находятся в распоряжении государственных органов, органов местного самоуправления и иных организаций и которые заявитель вправе представить, отсутствуют.

12. Запрещается требовать от заявителя:

1) представления документов и информации или осуществления действий, представление или осуществление которых не предусмотрено нормативными правовыми актами, регулирующими отношения, возникающие в связи с предоставлением государственной услуги;

2) представления документов и информации, которые в соответствии с нормативными правовыми актами Российской Федерации, нормативными правовыми актами Орловской области и органов местного самоуправления Орловской области находятся в распоряжении государственных органов, предоставляющих государственную услугу, иных государственных органов, органов местного самоуправления либо подведомственных государственным органам или органам местного самоуправления организаций, участвующих в предоставлении государственной услуги, за исключением документов, указанных в части 6 статьи 7 Федерального закона от 27 июля 2010 года № 210-ФЗ «Об организации предоставления государственных и муниципальных услуг». Заявитель вправе представить указанные документы и информацию в центр занятости населения по собственной инициативе;

3) осуществления действий, в том числе согласований, необходимых для получения государственной услуги и связанных с обращением в иные государственные органы, органы местного самоуправления, организации, за исключением получения услуги и получения документов и информации, предоставляемых в результате предоставления такой услуги, включенной в перечень услуг, которые являются необходимыми и обязательными для предоставления государственных услуг, утвержденный Правительством Орловской области;

4) представления документов и информации, отсутствие и (или) недостоверность которых не указывались при первоначальном отказе в приеме документов, необходимых для предоставления государственной услуги, либо в предоставлении государственной услуги, за исключением следующих случаев:

а) изменение требований нормативных правовых актов, касающихся предоставления государственной услуги, после первоначальной подачи заявления о предоставлении государственной услуги;

б) наличие ошибок в заявлении о предоставлении государственной услуги и документах, поданных заявителем после первоначального отказа в приеме документов, необходимых для предоставления государственной услуги, либо в предоставлении государственной услуги и не включенных в представленный ранее комплект документов;

в) истечение срока действия документов или изменение информации после первоначального отказа в приеме документов, необходимых для предоставления государственной услуги, либо в предоставлении государственной услуги;

г) выявление документально подтвержденного факта (признаков) ошибочного или противоправного действия (бездействия) работника центра занятости населения, предоставляющего государственную услугу, работника МФЦ, а также работника организации, предусмотренной частью 1.1 статьи 16 Федерального закона от 27 июля 2010 года № 210-ФЗ «Об организации предоставления государственных и муниципальных услуг» (далее – организации, осуществляющие функции по предоставлению государственной услуги), при первоначальном отказе в приеме документов, необходимых для предоставления государственной услуги, либо в предоставлении государственной услуги, о чем в письменном виде за подписью директора центра занятости населения при первоначальном отказе в приеме документов, необходимых для предоставления государственной услуги, либо руководителя организации, осуществляющей функции по предоставлению государственной услуги, уведомляется заявитель, а также приносятся извинения за доставленные неудобства.

Исчерпывающий перечень оснований для отказа в приеме документов, необходимых для предоставления государственной услуги

13. Основания для отказа в приеме документов, необходимых для предоставления государственной услуги, отсутствуют.

Исчерпывающий перечень оснований для приостановления или отказа в предоставлении государственной услуги

14. Основаниями для отказа в предоставлении государственной услуги является непредставление документов, предусмотренных пунктом 10 Административного регламента в полном объеме.

15. Предоставление государственной услуги может быть приостановлено на время, в течение которого безработный гражданин получает государственную услугу по профессиональной ориентации, проходит медицинское освидетельствование.

Перечень услуг, которые являются необходимыми и обязательными для предоставления государственной услуги, в том числе сведения о документе (документах), выдаваемом (выдаваемых) организациями, участвующими в предоставлении государственной услуги

16. Других услуг, которые являются необходимыми и обязательными для предоставления государственной услуги, не предусмотрено.

Порядок, размер и основания взимания государственной пошлины или иной платы, взимаемой за предоставление государственной услуги

17. Государственная услуга предоставляется бесплатно.

Порядок, размер и основания взимания платы за предоставление услуг, которые являются необходимыми и обязательными для предоставления государственной услуги, включая информацию о методике расчета размера такой платы

18. Плата за предоставление услуг, которые являются необходимыми и обязательными для предоставления государственной услуги, не предусмотрена.

Максимальный срок ожидания в очереди при подаче запроса о предоставлении государственной услуги

19. Время ожидания предоставления государственной услуги в случае предварительного согласования даты и времени обращения заявителя не должно превышать 5 минут.

Срок и порядок регистрации запроса заявителя о предоставлении государственной услуги, в том числе в электронной форме обращения

20. Заявление, подаваемое заявителем при личном обращении, регистрируется в день его поступления в центр занятости населения в регистре получателей государственных услуг и приобщается к личному делу получателя государственной услуги.

Максимальный срок регистрации не более 10 минут.

21. Заявление, направленное посредством почтовой связи, с использованием средств факсимильной связи или в электронной форме, в том числе с использованием Единого портала или регионального портала, регистрируется в день его поступления в центр занятости в регистре

получателей государственных услуг и приобщается к личному делу получателя государственной услуги.

Максимальный срок регистрации не более 10 минут.

Требования к помещениям, в которых предоставляется государственная услуга и услуга, предоставляемая органом, участвующим в предоставлении услуги, к месту ожидания и приема заявителей, размещению и оформлению визуальной, текстовой и мультимедийной информации о порядке предоставления таких услуг

22. Организация приема заявителей осуществляется в помещении центра занятости населения в течение всего рабочего времени в соответствии с графиком, приведенным в пункте 3 Административного регламента.

23. Места ожидания и личного приема безработных граждан должны располагаться не выше третьего этажа и иметь беспрепятственный доступ для заявителей, в том числе инвалидов (включая инвалидов, использующих кресла-коляски и собак-проводников), а так же соответствовать условиям беспрепятственного пользования средствами связи и информации.

Вход и выход из помещения для предоставления государственной услуги оборудуются пандусами, расширенными проходами, позволяющими обеспечить беспрепятственный доступ инвалидов, включая инвалидов, использующих кресла-коляски.

Вход в помещение оборудуется кнопкой вызова сотрудника для сопровождения инвалидов, имеющих стойкие расстройства функций зрения и самостоятельного передвижения.

24. Помещение для проведения личного приема граждан оборудуется: средствами пожаротушения; системой оповещения о возникновении чрезвычайной ситуации.

25. Помещение для личного приема граждан должно быть обеспечено стульями (креслами), столами, телефоном, средствами оргтехники.

26. Место ожидания должно быть обеспечено стульями (креслами), столом, канцелярскими принадлежностями для составления письменных обращений.

27. В местах ожидания и личного приема безработных граждан должно быть:

надлежащее размещение оборудования и носителей информации, необходимых для обеспечения беспрепятственного доступа к объектам (зданиям, помещениям), в которых предоставляется государственная услуга;

дублирование информации о предоставлении государственной услуги знаками, выполненными рельефно-точечным шрифтом Брайля;

обеспечен допуск сурдопереводчика и тифлосурдопереводчика;

обеспечен допуск собаки-проводника при наличии документа, подтверждающего ее специальное обучение.

28. Требования к размещению и оформлению информации о порядке предоставления государственной услуги в месте ожидания установлены в подразделе «Требования к порядку информирования о предоставлении государственной услуги» Административного регламента.

29. В местах предоставления государственной услуги предусматривается оборудование доступных мест общего пользования (туалетов) и хранения верхней одежды посетителей.

30. Рабочие места работников центров занятости населения оснащаются настенными вывесками или настольными табличками с указанием фамилии, имени, отчества и должности.

31. Работники центров занятости населения обеспечиваются личными нагрудными карточками (бейджами) с указанием фамилии, имени, отчества и должности.

Работники центра занятости населения оказывают инвалидам помощь в преодолении барьеров, препятствующих получению ими услуг наравне с другими лицами.

Показатели доступности и качества государственной услуги

32. Показателями доступности предоставления государственной услуги являются возможность:

получать полную, актуальную и достоверную информацию о порядке предоставления государственной услуги, в том числе в электронной форме;

подавать заявление посредством электронной связи, включая Единый портал, региональный портал;

обращаться в досудебном и (или) судебном порядке в соответствии с законодательством Российской Федерации с жалобой (претензией) на принятые решения и действия (бездействие) должностных лиц, предоставляющих государственную услугу.

33. Показателями качества предоставления государственной услуги являются:

своевременность и полнота предоставления государственной услуги;

соблюдение стандарта предоставления государственной услуги;

отсутствие обоснованных жалоб заявителей на принятое решение или на действия (бездействие) должностных лиц, ответственных за предоставление государственной услуги;

доля получателей государственной услуги, удовлетворенных качеством предоставления государственной услуги, в общей численности безработных граждан, получивших государственную услугу, определяемая путем их опроса.

Иные требования, в том числе учитывающие особенности предоставления государственной услуги в многофункциональных центрах

предоставления государственных и муниципальных услуг и особенности предоставления государственной услуги в электронной форме

34. При направлении заявления о предоставлении государственной услуги в центр занятости населения почтовой связью, с использованием средств факсимильной связи или в электронной форме, в том числе с использованием Портала, обеспечивается возможность предварительной записи заявителя для предоставления государственной услуги.

Согласование с заявителями даты и времени обращения в центр занятости населения осуществляется при личном обращении заявителя в центр занятости населения либо с использованием средств телефонной или электронной связи, включая сеть Интернет, почтовой связью не позднее следующего рабочего дня со дня регистрации заявления.

35. Государственная услуга в электронной форме не предоставляется.

III. Состав, последовательность и сроки выполнения административных процедур (действий), требования к порядку их выполнения, в том числе особенности выполнения административных процедур (действий) в электронной форме

36. Предоставление государственной услуги включает в себя следующие административные процедуры:

1) информирование безработного гражданина о порядке предоставления государственной услуги, порядке и условиях выплаты стипендии в период прохождения профессионального обучения или получения дополнительного профессионального образования;

2) определение по согласованию с безработным гражданином профессии (специальности), по которой будет осуществляться прохождение профессионального обучения или получение дополнительного профессионального образования, исходя из:

сведений об образовании, профессиональной квалификации безработного гражданина, содержащихся в регистре получателей государственных услуг в сфере занятости населения;

требований к квалификации работника, содержащихся в квалификационных справочниках и (или) профессиональных стандартах;

сведений о заявленной работодателями потребности в работниках в количественном и профессионально-квалификационном разрезе, о востребованных на рынке труда профессиях (специальностях);

перечня приоритетных профессий (специальностей) для профессионального обучения и дополнительного профессионального образования безработных граждан;

сведений о программах профессионального обучения и дополнительного профессионального образования, профессиях (специальностях),

содержащихся в перечне образовательных организаций, осуществляющих образовательную деятельность;

3) в случае затруднения безработного гражданина в выборе профессии (специальности) выдача ему предложения о предоставлении государственной услуги по профессиональной ориентации;

4) приостановление оказания государственной услуги на время предоставления государственной услуги по профессиональной ориентации при согласии безработного гражданина с предложением о предоставлении государственной услуги по профессиональной ориентации;

5) направление безработного гражданина на медицинское освидетельствование при выборе безработным гражданином профессии (специальности), требующей обязательного медицинского освидетельствования;

6) приостановление оказания государственной услуги до получения результатов медицинского освидетельствования безработного гражданина;

7) определение по согласованию с безработным гражданином иной профессии (специальности), по которой будет осуществляться прохождение профессионального обучения или получение дополнительного профессионального образования безработного гражданина в случае представления медицинского заключения о наличии противопоказаний к осуществлению трудовой деятельности по выбранной ранее профессии (специальности);

8) подбор организации, осуществляющей образовательную деятельность, исходя из перечня образовательных организаций, осуществляющих образовательную деятельность, в соответствии с выбранной безработным гражданином профессией (специальностью);

9) организация заключения договора о профессиональном обучении или дополнительном профессиональном образовании безработных граждан при отсутствии в перечне образовательных организаций, осуществляющих образовательную деятельность, сведений об образовательных программах по необходимой гражданину профессии (специальности);

10) информирование безработного гражданина о содержании и сроках обучения по выбранной образовательной программе, об ожидаемых результатах освоения образовательной программы, о месторасположении организации, осуществляющей образовательную деятельность, схеме проезда, номерах контактных телефонов;

11) оформление заключения о предоставлении государственной услуги, содержащего рекомендации о прохождении профессионального обучения или получении дополнительного профессионального образования по выбранной образовательной программе с указанием организации, осуществляющей образовательную деятельность, либо о продолжении поиска подходящей работы при посредничестве органов службы занятости по имеющейся профессии, специальности, квалификации (далее - заключение о предоставлении государственной услуги);

12) выдача заключения о предоставлении государственной услуги безработному гражданину, приобщение к личному делу получателя государственных услуг второго экземпляра заключения о предоставлении государственной услуги;

13) оформление и выдача безработному гражданину направления в образовательную организацию, осуществляющую образовательную деятельность, для прохождения профессионального обучения или получения дополнительного профессионального образования в случае наличия в заключении о предоставлении государственной услуги соответствующих рекомендаций;

14) оказание безработному гражданину при направлении его для прохождения профессионального обучения или получения дополнительного профессионального образования в другую местность финансовой поддержки в соответствии с пунктом 2 статьи 23 Закона Российской Федерации от 19 апреля 1991 г. № 1032-1 «О занятости населения в Российской Федерации» (Ведомости Съезда народных депутатов РСФСР и Верховного Совета РСФСР, 1991, № 18, ст. 565; Собрание законодательства Российской Федерации, 1996, № 17, ст. 1915; 2011, № 49, ст. 7039; 2013, № 27, ст. 3454, 3477);

15) внесение результатов выполнения административных процедур (действий) в регистр получателей государственных услуг в сфере занятости населения.

Блок-схема предоставления государственной услуги приведена в приложении 3 к Административному регламенту.

Информирование безработного гражданина о порядке предоставления государственной услуги, порядке и условиях выплаты стипендии в период прохождения профессионального обучения или получения дополнительного профессионального образования

37. Основанием для начала административной процедуры является обращение безработного гражданина с заявлением или согласие с выданным предложением о предоставлении государственной услуги.

Работник центра занятости населения (далее - работник центра занятости):

проверяет наличие необходимых документов, установленных пунктом 10 настоящего Административного регламента;

задает параметры поиска сведений о заявителе в программно-техническом комплексе, содержащем регистр получателей государственных услуг в сфере занятости населения (банк работников), и находит соответствующие бланки учетной документации в электронном виде;

извлекает из текущего архива Центра занятости личное дело заявителя;

проверяет у гражданина наличие регистрации в качестве безработного на момент обращения за государственной услугой;

на основании установления соответствия сведений, содержащихся в регистре получателей государственных услуг в сфере занятости населения (банке работников), и документов заявителя принимает решение о предоставлении или отказе в предоставлении государственной услуги в соответствии с основаниями, установленными пунктом 14 настоящего Административного регламента;

проверяет правильность оформления заявления;
регистрирует заявление в установленном порядке.

Работник центра занятости устно информирует безработного гражданина о порядке предоставления государственной услуги, о возможных формах предоставления государственной услуги, графике ее предоставления.

В случае отказа в предоставлении государственной услуги работник Центра занятости, при личном обращении заявителя разъясняет основания отказа, правила предоставления государственной услуги, оформляет решение в письменной форме и выдает его заявителю.

В случае несогласия с принятым решением заявитель вправе обжаловать действия работника Центра занятости в установленном порядке.

Результатом административной процедуры является осведомленность безработного гражданина о возможных формах предоставления государственной услуги, графике ее предоставления.

Максимально допустимый срок осуществления административной процедуры не должен превышать 4 минут.

Определение по согласованию с безработным гражданином профессии (специальности), по которой будет осуществляться прохождение профессионального обучения или получение дополнительного профессионального образования

38. Основанием для начала административной процедуры является принятие решения о предоставлении государственной услуги.

Работник, предоставляющий государственную услугу, определяет совместно с безработным гражданином профессию (специальность), по которой будет осуществляться прохождение профессионального обучения или получение дополнительного профессионального образования, исходя из:

- сведений об образовании, профессиональной квалификации безработного гражданина, содержащихся в регистре получателей государственных услуг в сфере занятости населения;

- требований к квалификации работника, содержащихся в квалификационных справочниках и (или) профессиональных стандартах;

- сведений о заявленной работодателями потребности в работниках в количественном и профессионально-квалификационном разрезе, о востребованных на рынке труда профессиях (специальностях);

- перечня приоритетных профессий (специальностей) для профессионального обучения и дополнительного профессионального образования безработных граждан;

- сведений о программах профессионального обучения и дополнительного профессионального образования, профессиях (специальностях), содержащихся в перечне образовательных организаций, осуществляющих образовательную деятельность.

Результатом административной процедуры является выбор безработным гражданином профессии (специальности), по которой будет осуществляться прохождение профессионального обучения или получение дополнительного профессионального образования.

Максимально допустимая продолжительность осуществления административной процедуры не должна превышать 6 минут.

В случае затруднения безработного гражданина в выборе профессии (специальности) выдача ему предложения о предоставлении государственной услуги по профессиональной ориентации

39. Основанием для начала административной процедуры является принятие решения о предоставлении государственной услуги в случае затруднения безработного гражданина в выборе профессии (специальности).

Работник, предоставляющий государственную услугу, предлагает заявителю получить государственную услугу по организации профессиональной ориентации граждан в целях выбора сферы деятельности (профессии), трудоустройства, прохождения профессионального обучения и получения дополнительного профессионального образования (далее – государственная услуга по профессиональной ориентации граждан).

Порядок предоставления государственной услуги по профессиональной ориентации граждан определен федеральным государственным стандартом государственной услуги по организации профессиональной ориентации граждан в целях выбора сферы деятельности (профессии), трудоустройства, прохождения профессионального обучения и получения дополнительного профессионального образования, утвержденным приказом Министерства труда и социальной защиты Российской Федерации от 23.08.2013г. № 380н, Административным регламентом предоставления государственной услуги по организации профессиональной ориентации граждан в целях выбора сферы деятельности (профессии), трудоустройства, прохождения профессионального обучения и получения дополнительного профессионального образования. Работник, предоставляющий государственную услугу, оформляет и выдает заявителю предложение о предоставлении государственной услуги по профессиональной ориентации граждан.

Форма предложения о предоставлении государственной услуги по профессиональной ориентации граждан установлена приложением № 2

к Административному регламенту предоставления государственной услуги по организации профессиональной ориентации граждан в целях выбора сферы деятельности (профессии), трудоустройства, прохождения профессионального обучения и получения дополнительного профессионального образования.

Результатом административной процедуры является выдача безработному гражданину предложения о предоставлении государственной услуги по профессиональной ориентации.

Максимально допустимая продолжительность осуществления административной процедуры не может превышать 2 минут.

Приостановление оказания государственной услуги на время предоставления государственной услуги по профессиональной ориентации при согласии безработного гражданина с предложением о предоставлении государственной услуги по профессиональной ориентации

40. Основанием для начала административной процедуры является выдача безработному гражданину предложения о предоставлении государственной услуги по профессиональной ориентации.

В случае несогласия заявителя с предложением о предоставлении государственной услуги по профессиональной ориентации граждан, предоставление государственной услуги продолжается. Работник, предоставляющий государственную услугу, фиксирует отказ заявителя в программно-техническом комплексе, содержащем регистр получателей государственных услуг в сфере занятости населения – физических лиц.

При согласии заявителя с предложением работника, предоставляющего государственную услугу, предоставление государственной услуги приостанавливается на время предоставления государственной услуги по профессиональной ориентации граждан.

Результатом административной процедуры является приостановка оказания государственной услуги на время предоставления государственной услуги по профессиональной ориентации.

После оказания заявителю государственной услуги по профессиональной ориентации предоставление государственной услуги возобновляется.

Максимально допустимая продолжительность осуществления административной процедуры не должна превышать 2 минут.

Направление безработного гражданина на медицинское освидетельствование при выборе безработным гражданином профессии (специальности), требующей обязательного медицинского освидетельствования

41. Основанием для начала административной процедуры является выбор безработным гражданином профессии (специальности), требующей обязательного медицинского освидетельствования.

Работник, предоставляющий государственную услугу, оформляет и выдает заявителю направление на медицинское освидетельствование с указанием профессии (специальности), по которой будет осуществляться прохождение профессионального обучения или получение дополнительного профессионального образования.

Результатом административной процедуры является выдача безработному гражданину направления на медицинское освидетельствование.

Максимально допустимая продолжительность осуществления административной процедуры не должна превышать 2 минут.

Приостановление оказания государственной услуги до получения результатов медицинского освидетельствования безработного гражданина

42. Основанием для начала административной процедуры является выдача безработному гражданину направления на медицинское освидетельствование.

Работник, предоставляющий государственную услугу, приостанавливает оказание государственной услуги до получения результатов медицинского освидетельствования безработного гражданина.

Результатом административной процедуры является приостановка оказания государственной услуги до получения результатов медицинского освидетельствования безработного гражданина.

После получения результатов медицинского освидетельствования заявителя предоставление государственной услуги возобновляется.

Максимально допустимая продолжительность действий работника центра занятости не должна превышать 2 минут.

Определение по согласованию с безработным гражданином иной профессии (специальности), по которой будет осуществляться прохождение профессионального обучения или получение дополнительного профессионального образования безработного гражданина в случае представления медицинского заключения о наличии противопоказаний к осуществлению трудовой деятельности по выбранной ранее профессии (специальности)

43. Основанием для начала административной процедуры является представление безработным гражданином медицинского заключения о наличии противопоказаний к осуществлению трудовой деятельности по выбранной ранее профессии (специальности).

Работник, предоставляющий государственную услугу, определяет совместно с безработным гражданином профессию (специальность), по которой будет осуществляться прохождение профессионального обучения или получение дополнительного профессионального образования, исходя из:

- сведений об образовании, профессиональной квалификации безработного гражданина, содержащихся в регистре получателей государственных услуг в сфере занятости населения;

- требований к квалификации работника, содержащихся в квалификационных справочниках и (или) профессиональных стандартах;

- сведений о заявленной работодателями потребности в работниках в количественном и профессионально-квалификационном разрезе, о востребованных на рынке труда профессиях (специальностях);

- перечня приоритетных профессий (специальностей) для профессионального обучения и дополнительного профессионального образования безработных граждан;

- сведений о программах профессионального обучения и дополнительного профессионального образования, профессиях (специальностях), содержащихся в перечне образовательных организаций, осуществляющих образовательную деятельность.

Результатом административной процедуры является выбор безработным гражданином иной профессии (специальности), по которой будет осуществляться прохождение профессионального обучения или получение дополнительного профессионального образования безработного гражданина.

Максимально допустимая продолжительность осуществления административной процедуры не должна превышать 5 минут.

Подбор организации, осуществляющей образовательную деятельность, исходя из перечня образовательных организаций, осуществляющих образовательную деятельность, в соответствии с выбранной безработным гражданином профессией (специальностью)

44. Основанием для начала исполнения административной процедуры является определение профессии (специальности), по которой будет организовано профессиональное обучение или дополнительное профессиональное образование.

Профессиональное обучение и дополнительное профессиональное образование заявителя проводится в организациях, осуществляющих образовательную деятельность на основании лицензии.

Отношения центров занятости и организаций, осуществляющих образовательную деятельность, участвующих в профессиональном обучении и дополнительном профессиональном образовании заявителей, регулируются договорами о предоставлении услуг по профессиональному обучению

и дополнительному профессиональному образованию граждан, заключенными по результатам отбора.

Работник, предоставляющий государственную услугу, осуществляет подбор организации, осуществляющей образовательную деятельность, из перечня организаций, осуществляющих образовательную деятельность, с которыми центром занятости заключены договоры о предоставлении услуг по профессиональному обучению и дополнительному профессиональному образованию граждан.

Результатом административной процедуры является выбор организации, осуществляющей образовательную деятельность, в соответствии с профессией (специальностью), по которой будет организовано профессиональное обучение или дополнительное профессиональное образование заявителя.

Максимально допустимая продолжительность осуществления административной процедуры не должна превышать 5 минут.

Организация заключения договора о профессиональном обучении или дополнительном профессиональном образовании безработных граждан при отсутствии в перечне образовательных организаций, осуществляющих образовательную деятельность, сведений об образовательных программах по необходимой гражданину профессии (специальности)

45. Основанием для начала исполнения административной процедуры является определение профессии (специальности), по которой будет организовано профессиональное обучение или дополнительное профессиональное образование.

В случае, если на дату обращения заявителя организации, осуществляющие образовательную деятельность, в соответствии с выбранной заявителем профессией (специальностью) не определены, центр занятости осуществляет отбор организации, осуществляющей образовательную деятельность.

Результатом административной процедуры является заключение договора о профессиональном обучении или дополнительном профессиональном образовании безработных граждан.

Максимально допустимая продолжительность осуществления административной процедуры не должна превышать 15 минут.

Информирование безработного гражданина о содержании и сроках обучения по выбранной образовательной программе, об ожидаемых результатах освоения образовательной программы, о месторасположении организации, осуществляющей образовательную деятельность, схеме проезда, номерах контактных телефонов

46. Основанием для начала исполнения административной процедуры является выбор организации, осуществляющей образовательную деятельность, в соответствии с профессией (специальностью), по которой будет организовано профессиональное обучение или дополнительное профессиональное образование заявителя.

Работник, предоставляющий государственную услугу, информирует безработного гражданина о содержании и сроках обучения по выбранной образовательной программе, об ожидаемых результатах освоения образовательной программы, о месторасположении организации, осуществляющей образовательную деятельность, схеме проезда, номерах контактных телефонов.

Результатом административной процедуры является получение безработным гражданином информации о содержании и сроках обучения по выбранной образовательной программе, об ожидаемых результатах освоения образовательной программы, о месторасположении организации, осуществляющей образовательную деятельность, схеме проезда, номерах контактных телефонов.

Максимально допустимая продолжительность осуществления административной процедуры не должна превышать 3 минут.

Оформление заключения о предоставлении государственной услуги, содержащего рекомендации о прохождении профессионального обучения или получении дополнительного профессионального образования по выбранной образовательной программе с указанием организации, осуществляющей образовательную деятельность, либо о продолжении поиска подходящей работы при посредничестве органов службы занятости по имеющейся профессии, специальности, квалификации

47. Основанием для начала административной процедуры является осведомленность гражданина об алгоритме действий по исполнению рекомендаций.

Работник, предоставляющий государственную услугу, оформляет заключение о предоставлении государственной услуги, содержащее рекомендации о прохождении профессионального обучения или получении дополнительного профессионального образования по выбранной образовательной программе с указанием организации, осуществляющей образовательную деятельность, либо о продолжении поиска подходящей работы при посредничестве органов службы занятости по имеющейся профессии, специальности, квалификации.

Результатом административной процедуры является оформление заключения о предоставлении государственной услуги.

Максимально допустимая продолжительность осуществления административной процедуры не должна превышать 2 минут.

Выдача заключения о предоставлении государственной услуги
безработному гражданину, приобщение к личному делу получателя
государственных услуг второго экземпляра заключения о предоставлении
государственной услуги

48. Основанием для начала административной процедуры являются подготовленные работником центра занятости населения рекомендации безработному гражданину в виде заключения о предоставлении государственной услуги.

Работник центра занятости выдает заключение о предоставлении государственной услуги лично безработному гражданину (приложение 4 к Административному регламенту).

Работник центра занятости приобщает к личному делу безработного гражданина второй экземпляр заключения о предоставлении государственной услуги.

Результатом административной процедуры является выдача безработному гражданину заключения о предоставлении государственной услуги и приобщение к личному делу гражданина второго экземпляра заключения о предоставлении государственной услуги.

Максимально допустимая продолжительность осуществления административной процедуры не должна превышать 4 минут.

Оформление и выдача безработному гражданину направления
в образовательную организацию, осуществляющую образовательную
деятельность, для прохождения профессионального обучения или получения
дополнительного профессионального образования в случае наличия
в заключении о предоставлении государственной услуги соответствующих
рекомендаций

49. Основанием для начала административной процедуры является наличие в заключении о предоставлении государственной услуги соответствующих рекомендаций.

Работник, предоставляющий государственную услугу, оформляет направление на профессиональное обучение или дополнительное профессиональное образование и передает его на подпись директору центра занятости или уполномоченному им работнику центра занятости (приложение № 5 к Административному регламенту).

Работник, предоставляющий государственную услугу, вручает подписанное направление на профессиональное обучение и дополнительное профессиональное образование и информирует заявителя о месторасположении организации, осуществляющей образовательную деятельность, схеме проезда, номерах контактных телефонов.

Результатом административной процедуры является выдача безработному гражданину направления в образовательную организацию,

осуществляющую образовательную деятельность, для прохождения профессионального обучения или получения дополнительного профессионального образования.

Максимально допустимая продолжительность осуществления административной процедуры не должна превышать 3 минут.

Оказание безработному гражданину при направлении его для прохождения профессионального обучения или получения дополнительного профессионального образования в другую местность финансовой поддержки в соответствии с пунктом 2 статьи 23 Закона Российской Федерации от 19 апреля 1991 г. № 1032-1 «О занятости населения в Российской Федерации»

50. Основанием для начала административной процедуры является направление безработного гражданина для прохождения профессионального обучения или получения дополнительного профессионального образования в другую местность.

Работник, предоставляющий государственную услугу, информирует безработного гражданина, что для получения компенсации заявителю, направленному на прохождение профессионального обучения или получение дополнительного профессионального образования в другую местность, после завершения обучения необходимо представить в Центр занятости по месту жительства заявление с указанием почтового адреса получателя компенсации, реквизитов счета, открытого им в кредитной организации, к которому прилагаются:

- 1) документ, удостоверяющий личность заявителя;
- 2) копия документа, подтверждающего прохождение профессионального обучения или получение дополнительного профессионального образования в образовательном учреждении в другой местности с указанием фактического срока обучения (в случае досрочного прекращения обучения, в том числе в связи с отчислением за виновные действия, – с указанием причин прекращения обучения);
- 3) документы, подтверждающие сведения о расходах по переезду к месту обучения и обратно (в случае наличия);
- 4) документы, подтверждающие сведения о расходах, связанных с проживанием по месту прохождения обучения (в случае наличия).

Заявление подлежит регистрации в день обращения. В течение 5 рабочих дней с момента регистрации заявления Центром занятости издается приказ о предоставлении финансовой поддержки либо об отказе в предоставлении финансовой поддержки (в случае истечения периода обучения; самовольного прекращения обучения гражданином; смерти гражданина в период профессионального обучения по направлению органов службы занятости). Приказ в течение 3 рабочих дней с момента издания направляется заявителю по почте.

В случае принятия решения о предоставлении безработному

гражданину финансовой поддержки средства на ее выплату зачисляются на лицевой счет заявителя, открытый в кредитном учреждении Российской Федерации, в течение 10 дней с момента издания приказа Центром занятости о предоставлении финансовой поддержки.

Результатом административной процедуры является оказание безработному гражданину финансовой поддержки в виде компенсации расходов, понесенных в связи с направлением для прохождения профессионального обучения или получения дополнительного профессионального образования в другую местность.

Внесение результатов выполнения административных процедур (действий) в регистр получателей государственных услуг в сфере занятости населения

51. Основанием для начала административной процедуры является выдача заключения о предоставлении государственной услуги безработному гражданину.

Работник, предоставляющий государственную услугу, фиксирует результат предоставления государственной услуги в программно-техническом комплексе, содержащем регистр получателей государственных услуг.

Результатом административной процедуры является внесение результата предоставления государственной услуги в регистр получателей государственных услуг.

Максимально допустимая продолжительность осуществления административной процедуры не должна превышать 5 минут.

IV. Формы контроля за исполнением государственной услуги

Порядок осуществления текущего контроля за соблюдением и исполнением ответственными должностными лицами центров занятости населения положений административного регламента и иных нормативных

правовых актов, устанавливающих требования к предоставлению государственной услуги, а также принятием ими решений

52. Текущий контроль за соблюдением и исполнением положений Административного регламента осуществляется директорами центров занятости населения.

Текущий контроль осуществляется путем проведения директором центра занятости населения контрольных мероприятий по соблюдению административного регламента и иных нормативных правовых актов, устанавливающих требования к предоставлению государственной услуги.

Порядок и периодичность осуществления плановых и внеплановых проверок полноты и качества предоставления государственной услуги, в том числе порядок и формы контроля за полнотой и качеством предоставления государственной услуги

53. Контроль за полнотой и качеством предоставления государственной услуги осуществляется в формах:

проведения проверок;

рассмотрения обращений (жалоб) на действия (бездействие) должностных лиц центра занятости населения, ответственных за предоставление государственной услуги.

Проверки могут быть плановыми и внеплановыми. Порядок и периодичность осуществления плановых проверок устанавливается планами работы центров занятости населения.

Внеплановые проверки проводятся в связи с проверкой устранения ранее выявленных нарушений Административного регламента, а также в случае получения обращений (жалоб) заявителей на действия (бездействие) должностных лиц центра занятости населения, ответственных за предоставление государственной услуги.

Ответственность должностных лиц центра занятости населения за решения и действия (бездействие), принимаемые (осуществляемые) ими в ходе предоставления государственной услуги

54. По результатам проведенных проверок, в случае выявления нарушений соблюдения положений Административного регламента, виновные должностные лица центра занятости населения несут персональную ответственность за решения и действия (бездействие), принимаемые (осуществляемые) в ходе предоставления государственной услуги.

Персональная ответственность должностных лиц центра занятости населения закрепляется в должностных инструкциях в соответствии с требованиями законодательства Российской Федерации.

Положения, характеризующие требования к порядку и формам контроля за предоставлением государственной услуги, в том числе со стороны граждан, их объединений и организаций

55. Контроль за предоставлением государственной услуги, в том числе со стороны граждан, их объединений и организаций осуществляется посредством открытости деятельности центра занятости населения при предоставлении государственной услуги, получения полной, актуальной и достоверной информации о порядке предоставления государственной услуги

и возможности досудебного (внесудебного) рассмотрения обращений (жалоб) в процессе получения государственной услуги.

V. Досудебный (внесудебный) порядок обжалования решений и действий (бездействия) центра занятости населения, работников центра занятости населения, а также организаций, осуществляющих функции по предоставлению государственной услуги, или их работников

Информация для заявителя о его праве на досудебное (внесудебное) обжалование действий (бездействия) и решений, принятых (осуществляемых) в ходе предоставления государственной услуги

56. Заявитель имеет право на обжалование решения и действия (бездействие) центра занятости населения, директора центра занятости, работника центра занятости населения, а также организаций, осуществляющих функции по предоставлению государственной услуги, или их работников в досудебном (внесудебном) порядке.

57. Жалоба подается в письменной форме на бумажном носителе, в электронной форме в центр занятости населения, а также в организации, осуществляющие функции по предоставлению государственной услуги.

Жалоба на решения и действия (бездействие) работника центра занятости населения подается на имя директора центра занятости.

Жалоба на решения и действия (бездействие) центра занятости населения, директора центра занятости населения подается в Департамент.

Жалобы на решения и действия (бездействие) работников организаций, осуществляющих функции по предоставлению государственной услуги, подаются руководителям этих организаций.

Жалоба на решения и действия (бездействие) центра занятости населения, директора центра занятости населения, работника центра занятости населения может быть направлена по почте, с использованием информационно-телекоммуникационной сети «Интернет», Единого портала либо регионального портала, а также может быть принята при личном приеме заявителя.

Жалоба на решения и действия (бездействие) организаций, осуществляющих функции по предоставлению государственной услуги, а также их работников может быть направлена по почте, с использованием информационно-телекоммуникационной сети «Интернет», официальных сайтов этих организаций, Единого портала либо регионального портала, а также может быть принята при личном приеме заявителя.

58. Жалоба должна содержать:

1) наименование центра занятости населения, директора центра занятости населения, работника центра занятости населения, организаций, осуществляющих функции по предоставлению государственной услуги,

их руководителей и (или) работников, решения и действия (бездействие) которых обжалуются;

2) фамилию, имя, отчество (последнее – при наличии), сведения о месте жительства заявителя – физического лица либо наименование, сведения о месте нахождения заявителя – юридического лица, а также номер (номера) контактного телефона, адрес (адреса) электронной почты (при наличии) и почтовый адрес, по которым должен быть направлен ответ заявителю;

3) сведения об обжалуемых решениях и действиях (бездействии) центра занятости населения, директора центра занятости населения, работника центра занятости населения, организаций, осуществляющих функции по предоставлению государственной услуги, их работников;

4) доводы, на основании которых заявитель не согласен с решением и действием (бездействием) центра занятости населения, директора центра занятости населения, работника центра занятости населения, организаций, осуществляющих функции по предоставлению государственной услуги, их работников. Заявителем могут быть представлены документы (при наличии), подтверждающие доводы заявителя, либо их копии.

Предмет (досудебного) внесудебного обжалования

59. Предметом досудебного (внесудебного) обжалования заявителем решений и действий (бездействия) центра занятости населения, директора центра занятости населения, работника центра занятости населения, организаций, осуществляющих функции по предоставлению государственной услуги, их работников, в том числе являются:

1) нарушение срока регистрации заявления заявителя о предоставлении государственной услуги;

2) нарушение срока предоставления государственной услуги;

3) требование у заявителя документов или информации либо осуществления действий, представление или осуществление которых не предусмотрено нормативными правовыми актами Российской Федерации, нормативными правовыми актами Орловской области для предоставления государственной услуги;

4) отказ в приеме документов, предоставление которых предусмотрено нормативными правовыми актами Российской Федерации, нормативными правовыми актами Орловской области для предоставления государственной услуги, у заявителя;

5) отказ в предоставлении государственной услуги, если основания отказа не предусмотрены федеральными законами и принятыми в соответствии с ними иными нормативными правовыми актами Российской Федерации, законами Орловской области и иными нормативными правовыми актами Орловской области;

6) затребование с заявителя при предоставлении государственной услуги платы, не предусмотренной нормативными правовыми актами Российской Федерации, нормативными правовыми актами Орловской области;

7) отказ центра занятости населения, работника центра занятости населения, организаций, осуществляющих функции по предоставлению государственной услуги, или их работников в исправлении допущенных ими опечаток и ошибок в выданных в результате предоставления государственной услуги документах либо нарушение установленного срока таких исправлений;

8) нарушение срока или порядка выдачи документов по результатам предоставления государственной услуги;

9) приостановление предоставления государственной услуги, если основания приостановления не предусмотрены федеральными законами и принятыми в соответствии с ними иными нормативными правовыми актами Российской Федерации, законами Орловской области и иными нормативными правовыми актами Орловской области.

10) требование у заявителя при предоставлении государственной услуги документов или информации, отсутствие и (или) недостоверность которых не указывались при первоначальном отказе в приеме документов, необходимых для предоставления государственной услуги, либо в предоставлении государственной услуги, за исключением случаев, предусмотренных подпунктом 4 пункта 12 Административного регламента.

Исчерпывающий перечень оснований для приостановления
рассмотрения жалобы и случаев, в которых
ответ на жалобу не дается

60. Приостановление рассмотрения жалобы не допускается.

61. Ответ на жалобу не дается в случаях и порядке, установленных статьей 11 Федерального закона от 2 мая 2006 года № 59-ФЗ «О Порядке рассмотрения обращений граждан Российской Федерации».

Основания для начала процедуры досудебного
(внесудебного) обжалования

62. Основанием для начала процедуры досудебного (внесудебного) обжалования является поступление жалобы по основаниям, предусмотренным пунктом 59 Административного регламента.

Право заявителя на получение информации
и документов, необходимых для обоснования и рассмотрения
жалобы

63. Заявитель имеет право на получение информации и документов, необходимых для обоснования и рассмотрения жалобы.

64. Центр занятости населения, организации, осуществляющие функции по предоставлению государственной услуги по письменному запросу заявителя должны предоставить информацию и документы, необходимые для обоснования и рассмотрения жалобы, поданной по основаниям, предусмотренным пунктом 59 Административного регламента.

Сроки рассмотрения жалобы

64. Жалоба, поступившая в центр занятости населения либо Департамент, в организации осуществляющие, функции по предоставлению государственной услуги, подлежит рассмотрению, в течение 15 рабочих дней со дня ее регистрации, а в случае обжалования отказа центра занятости населения, организаций осуществляющих, функции по предоставлению государственной услуги, в приеме документов у заявителя либо в исправлении допущенных опечаток и ошибок или в случае обжалования нарушения установленного срока таких исправлений – в течение 5 рабочих дней со дня ее регистрации.

Результат досудебного (внесудебного) обжалования

65. По результатам рассмотрения жалобы принимается одно из следующих решений:

1) жалоба удовлетворяется, в том числе в форме отмены принятого решения, исправления допущенных опечаток и ошибок в выданных в результате предоставления государственной услуги документах, возврата заявителю денежных средств, взимание которых не предусмотрено нормативными правовыми актами Российской Федерации, нормативными правовыми актами Орловской области;

2) в удовлетворении жалобы отказывается.

66. Не позднее дня, следующего за днем принятия решения, заявителю в письменной форме и по желанию заявителя в электронной форме направляется мотивированный ответ о результатах рассмотрения жалобы.

67. В случае признания жалобы подлежащей удовлетворению в ответе заявителю, указанном в пункте 66 Административного регламента, дается информация о действиях, осуществляемых центром занятости населения, организацией, осуществляющей функции по предоставлению государственной услуги, в целях незамедлительного устранения выявленных нарушений при оказании государственной услуги, а также приносятся извинения за доставленные неудобства и указывается информация о дальнейших действиях, которые необходимо совершить заявителю в целях получения государственной услуги.

68. В случае признания жалобы не подлежащей удовлетворению в ответе заявителю, указанном в пункте 66 Административного регламента, даются аргументированные разъяснения о причинах принятого решения, а также информация о порядке обжалования принятого решения.

69. В случае установления в ходе или по результатам рассмотрения жалобы признаков состава административного правонарушения или преступления должностное лицо, работник, наделенные полномочиями по рассмотрению жалоб, незамедлительно направляет имеющиеся материалы в органы прокуратуры.

Приложение 1
к типовому административному регламенту
предоставления казенными учреждениями
Орловской области, подведомственными
Департаменту социальной защиты, опеки и
попечительства, труда и занятости Орловской
области, государственной услуги по
профессиональному обучению и дополнительному
профессиональному образованию
безработных граждан, включая обучение в
другой местности

Заявление о предоставлении государственной услуги
в области содействия занятости населения

Я, _____

(фамилия, имя, отчество (при наличии) гражданина)

прошу предоставить мне государственную услугу (делается отметка в соответствующем квадрате):

- по организации проведения оплачиваемых общественных работ;
- по профессиональной ориентации граждан в целях выбора сферы деятельности(профессии), трудоустройства, прохождения профессионального обучения и получения дополнительного профессионального образования;
- по психологической поддержке безработных граждан;
- по профессиональному обучению и дополнительному профессиональному образованию безработных граждан, включая обучение в другой местности;
- по социальной адаптации безработных граждан на рынке труда;
- по содействию самозанятости безработных граждан, включая оказание гражданам, признанным в установленном порядке безработными, и гражданам, признанным в установленном порядке безработными, прошедшим профессиональное обучение или получившим дополнительное профессиональное образование по направлению органов службы занятости, единовременной финансовой помощи при их государственной регистрации в качестве юридического лица, индивидуального предпринимателя либо крестьянского (фермерского) хозяйства, а также единовременной финансовой помощи на подготовку документов для соответствующей государственной регистрации;
- по содействию безработным гражданам в переезде и безработным гражданам и членам их семей в переселении в другую местность для трудоустройства по направлению органов службы занятости;
- по организации временного трудоустройства (нужное подчеркнуть):
несовершеннолетних граждан в возрасте от 14 до 18 лет в свободное от учебы время;
безработных граждан, испытывающих трудности в поиске работы;
безработных граждан в возрасте от 18 до 20 лет, имеющих среднее профессиональное образование и ищущих работу впервые;
по организации сопровождения при содействии занятости инвалидов.
- по организации сопровождения при содействии занятости инвалидов.

" " _____ 20__ г.

(подпись)

Приложение 2
к типовому административному регламенту
предоставления казенными учреждениями Орловской
области, подведомственными Департаменту
социальной защиты, опеки и попечительства, труда и
занятости Орловской области, государственной услуги
по профессиональному обучению и дополнительному
профессиональному образованию безработных граждан,
включая обучение в другой местности

На бланке государственного учреждения службы занятости населения

Предложение о предоставлении государственной услуги в области
содействия занятости населения

Гражданину

_____ (фамилия, имя, отчество (при наличии) гражданина)

предлагается получить государственную услугу (делается отметка в соответствующем квадрате):

- по организации проведения оплачиваемых общественных работ;
- по профессиональной ориентации граждан в целях выбора сферы деятельности (профессии), трудоустройства, прохождения профессионального обучения и получения дополнительного профессионального образования;
- по психологической поддержке безработных граждан;
- по профессиональному обучению и дополнительному профессиональному образованию безработных граждан, включая обучение в другой местности;
- по социальной адаптации безработных граждан на рынке труда;
- по содействию самозанятости безработных граждан, включая оказание гражданам, признанным в установленном порядке безработными, и гражданам, признанным в установленном порядке безработными, прошедшим профессиональное обучение или получившим дополнительное профессиональное образование по направлению органов службы занятости, единовременной финансовой помощи при их государственной регистрации в качестве юридического лица, индивидуального предпринимателя либо крестьянского (фермерского) хозяйства, а также единовременной финансовой помощи на подготовку документов для соответствующей государственной регистрации;
- по содействию безработным гражданам в переезде и безработным гражданам и членам их семей в переселении в другую местность для трудоустройства по направлению органов службы занятости;
- по организации временного трудоустройства (нужное подчеркнуть):
несовершеннолетних граждан в возрасте от 14 до 18 лет в свободное от учебы время;
безработных граждан, испытывающих трудности в поиске работы;
безработных граждан в возрасте от 18 до 20 лет, имеющих среднее профессиональное образование и ищущих работу впервые.

Работник государственного учреждения
службы занятости населения

_____ (должность) _____ (подпись) _____ (Ф.И.О.)

"__" _____ 20__ г.

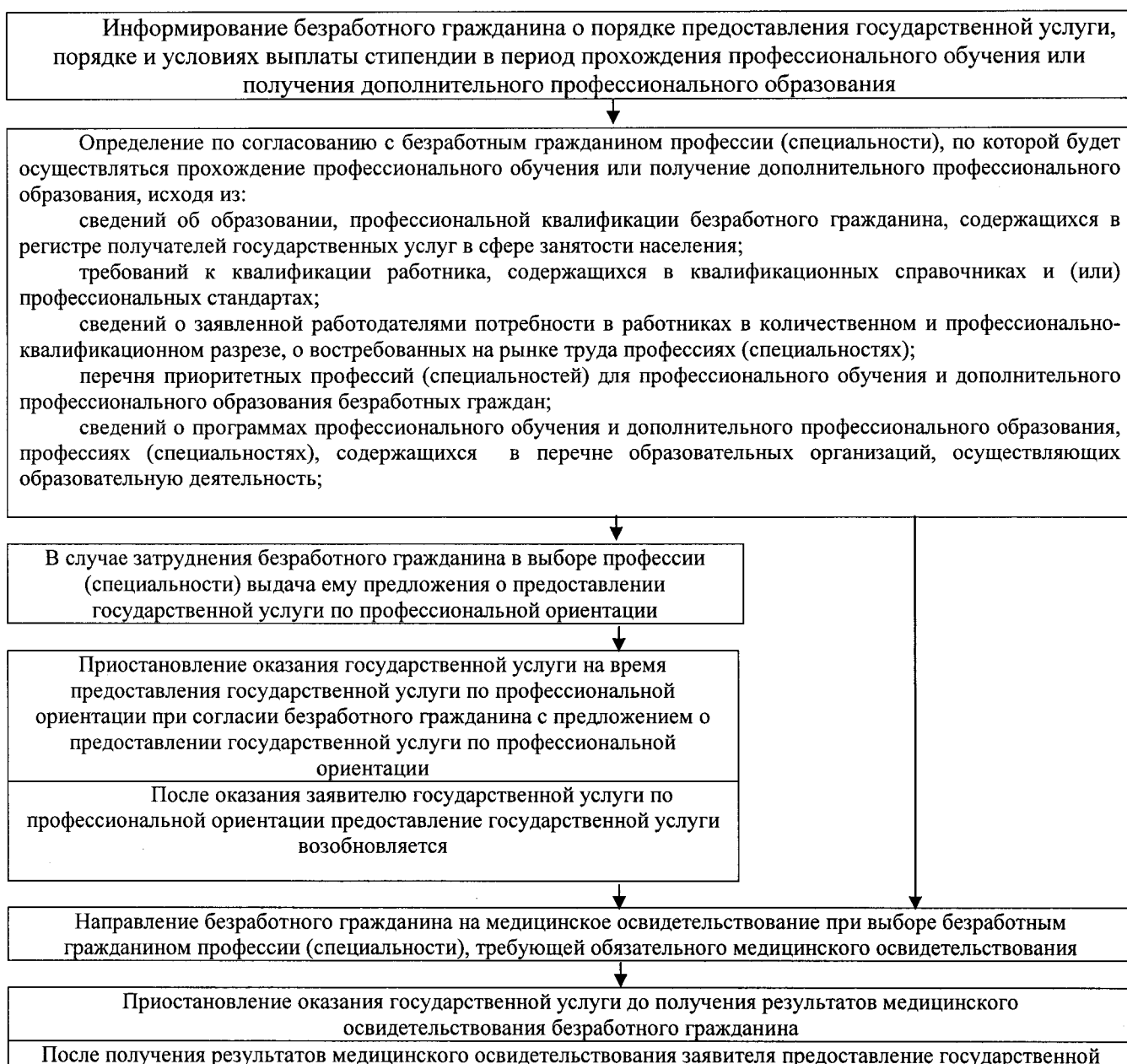
С предложением ознакомлен, согласен /не согласен на получение государственной услуги (нужное подчеркнуть).

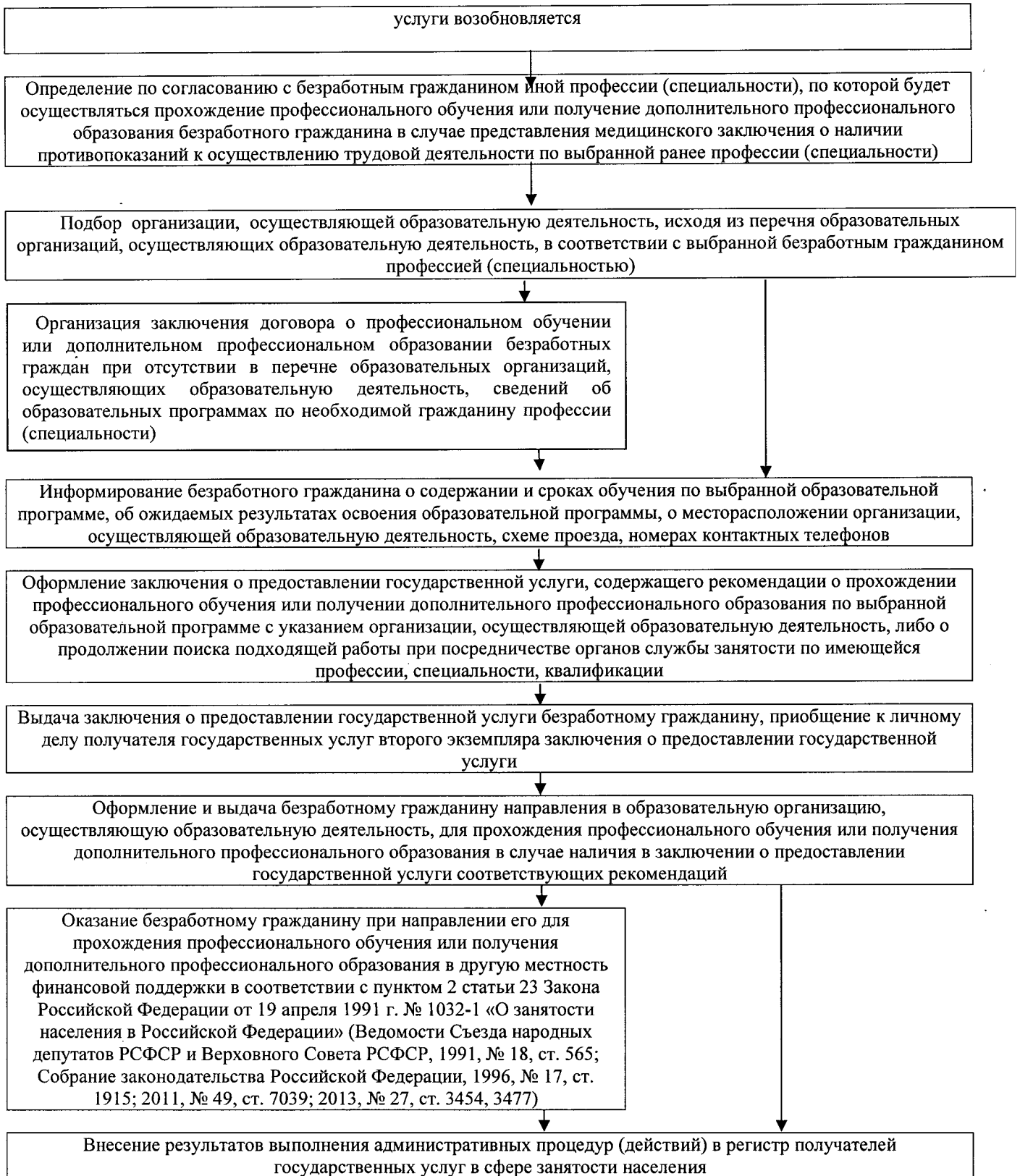
"__" _____ 20__ г.

_____ (подпись гражданина)

Приложение 3
к типовому административному регламенту
предоставления казенными учреждениями
Орловской области, подведомственными
Управлению труда и занятости Орловской
области, государственной услуги по
профессиональному обучению и
дополнительному профессиональному
образованию безработных граждан,
включая обучение в другой местности

**Блок-схема
последовательности действий при предоставлении
государственной услуги по профессиональному обучению и
дополнительному профессиональному образованию безработных
граждан, включая обучение в другой местности**





Приложение 4
к типовому административному регламенту
предоставления казенными учреждениями
Орловской области, подведомственными
Департаменту социальной защиты, опеки и
попечительства, труда и занятости Орловской
области, государственной услуги по
профессиональному обучению и дополнительному
профессиональному образованию
безработных граждан, включая обучение в
другой местности

На бланке государственного
учреждения службы занятости населения

**ЗАКЛЮЧЕНИЕ О ПРЕДОСТАВЛЕНИИ ГРАЖДАНИНУ ГОСУДАРСТВЕННОЙ
УСЛУГИ ПО ПРОФЕССИОНАЛЬНОМУ ОБУЧЕНИЮ И ДОПОЛНИТЕЛЬНОМУ
ПРОФЕССИОНАЛЬНОМУ ОБРАЗОВАНИЮ БЕЗРАБОТНЫХ ГРАЖДАН, ВКЛЮЧАЯ
ОБУЧЕНИЕ В ДРУГОЙ МЕСТНОСТИ**

(фамилия, имя, отчество (при наличии) гражданина)
предоставлена государственная услуга по профессиональному обучению
и дополнительному профессиональному образованию безработных граждан, включая
обучение в другой местности

Рекомендовано: _____

Работник
государственного
учреждения службы
занятости населения

_____ (должность) _____ (подпись) _____ (Ф.И.О.)
" __ " _____ 20__ г.

С заключением о предоставлении государственной услуги ознакомлен(а)

" __ " _____ 20__ г. _____ (подпись) _____ (Ф.И.О. гражданина)

Согласен на обработку и передачу организации, осуществляющей образовательную
деятельность, моих персональных данных в соответствии с Федеральным законом
от 27 июля 2006 г. N 152-ФЗ "О персональных данных".

" __ " _____ 20__ г. _____ (подпись)

Приложение 5
к типовому административному регламенту
предоставления казенными учреждениями
Орловской области, подведомственными
Департаменту социальной защиты, опеки и
попечительства, труда и занятости Орловской
области, государственной услуги по
профессиональному обучению и дополнительному
профессиональному образованию
безработных граждан, включая обучение в
другой местности

На бланке государственного
учреждения службы занятости населения

(наименование организации,
осуществляющей образовательную
деятельность)

(адрес места нахождения, проезд,
номер контактного телефона)

Направление на обучение

Гражданин (ка) _____
(фамилия, имя, отчество (при наличии) гражданина)

направляется на профессиональное обучение, дополнительн
ое профессиональное образование

(нужное подчеркнуть)

по профессии (специальности) _____
(наименование профессии специальности)

срок обучения _____

Работник государственного учреждения

службы занятости населения _____
(должность) подпись (Ф.И.О.)

" " _____ г.

линия отреза
Уведомление о зачислении на обучение

(наименование организации, осуществляющей
образовательную деятельность)

В соответствии с договором от "___" _____ 20__ г. N _____

гражданин(ка) _____
(фамилия, имя, отчество (при наличии))

Зачислен(а) в организацию, осуществляющую образовательную
деятельность, для прохождения профессионального обучения/получения
дополнительного профессионального образования по профессии
специальности) _____
(наименование профессии (специальности))

с "___" _____ 20__ г. по "___" _____ 20__ г., приказ от "___" _____
_____ 20__ г. N _____

должность руководителя организации, (подпись) (Ф.И.О.)
осуществляющей образовательную
деятельность)

М.П. "___" _____ 20__ г.