



ДЕПАРТАМЕНТ СОЦИАЛЬНОЙ ЗАЩИТЫ, ОПЕКИ И ПОПЕЧИТЕЛЬСТВА, ТРУДА И ЗАНЯТОСТИ ОРЛОВСКОЙ ОБЛАСТИ

П Р И К А З

12 июля 2019 г.
г. Орёл

№ 307

О внесении изменений в приказ Департамента социальной защиты, опеки и попечительства, труда и занятости Орловской области от 14 мая 2019 года № 166 «Об утверждении Административного регламента предоставления Департаментом социальной защиты, опеки и попечительства, труда и занятости Орловской области государственной услуги по направлению пожилых граждан и инвалидов на стационарное социальное обслуживание в дома-интернаты»

В целях поддержания нормативной правовой базы Орловской области в актуальном состоянии п р и к а з ы в а ю:

1. Внести в приложение к приказу Департамента социальной защиты, опеки и попечительства, труда и занятости Орловской области от 14 мая 2019 года № 166 «Об утверждении Административного регламента предоставления Департаментом социальной защиты, опеки и попечительства, труда и занятости Орловской области государственной услуги по направлению пожилых граждан и инвалидов на стационарное социальное обслуживание в дома-интернаты» следующие изменения:

1) подраздел «Показатели доступности и качества государственной услуги, в том числе количество взаимодействий заявителя с должностными лицами при предоставлении государственной услуги и их продолжительность, возможность получения государственной услуги в многофункциональном центре предоставления государственных и муниципальных услуг, возможность получения информации о ходе предоставления государственной услуги, в том числе с использованием информационно-коммуникационных технологий» раздела II дополнить пунктом 28 в следующей редакции:

«28. Показатели доступности и качества государственных услуг:

полнота, актуальность и достоверность информации о порядке предоставления государственной услуги, в том числе в электронной форме;

наглядность форм размещаемой информации о порядке предоставления государственной услуги;

соблюдение сроков предоставления государственной услуги и сроков выполнения административных процедур при предоставлении государственной услуги;

отсутствие обоснованных жалоб со стороны заявителей по результатам предоставления государственной услуги;

предоставления информации о процедуре предоставления государственной услуги на бесплатной основе;

соответствие государственной услуги, предоставляемой Департаментом государственному стандарту.

Показателем качества предоставления государственной услуги является удовлетворение потребности заявителя (имеющего право на предоставление государственной услуги) в получении государственной услуги (100%).

Показатель оценки качества предоставления государственной услуги определяется в процентном соотношении количества оказанных государственных услуг к численности граждан, получающих государственные услуги за отчетный период ($K_{усл}/K_{гр} \times 100\%$), где:

$K_{усл}$. – количество оказанных государственных услуг;

$K_{гр}$. – численность граждан, получающих государственные услуги за отчетный период.»;

2) наименование подраздела «Иные требования, в том числе учитывающие особенности предоставления государственной услуги в многофункциональных центрах предоставления государственных и муниципальных услуг и особенности предоставления государственной услуги в электронной форме» раздела II исключить;

3) раздел III дополнить подразделом «Принятие решения о признании гражданина, нуждающимся в социальном обслуживании в стационарной форме (принятие решения об отказе в признании гражданина, нуждающимся в социальном обслуживании в стационарной форме)» после пункта 35;

4) пункт 36 включить в подраздел «Принятие решения о признании гражданина, нуждающимся в социальном обслуживании в стационарной форме (принятие решения об отказе в признании гражданина, нуждающимся в социальном обслуживании в стационарной форме)» раздела III, изложить его в следующей редакции:

«36. Специалист учреждения проводит анализ документов, указанных в пункте 10 регламента, необходимых для принятия решения о признании гражданина нуждающимся в социальном обслуживании в стационарной форме.

Учреждение принимает решение о признании гражданина нуждающимся в социальном обслуживании в стационарной форме либо отказе о признании гражданина нуждающимся в социальном обслуживании в стационарной форме и уведомляет гражданина о принятом решении в день подачи заявления и документов.

Основанием для признания гражданина нуждающимся в социальном обслуживании в стационарной форме является наличие обстоятельств, которые ухудшают или могут ухудшить условия жизнедеятельности гражданина и оценка его индивидуальной потребности в соответствии со статьей 15 Федерального

закона Российской Федерации от 28 декабря 2013 года № 442-ФЗ «Об основах социального обслуживания граждан в Российской Федерации», пунктом 1.2. постановления Правительства Орловской области от 23 апреля 2015 года № 194 «О реализации отдельных полномочий Правительства Орловской области в сфере социального обслуживания граждан».

Основанием для отказа в признании гражданина нуждающимся в социальном обслуживании в стационарной форме являются:

отсутствие обстоятельств, установленных статьей 15 Федерального закона Российской Федерации от 28 декабря 2013 года № 442-ФЗ «Об основах социального обслуживания граждан в Российской Федерации», пунктом 1.2. постановления Правительства Орловской области от 23 апреля 2015 года № 194 «О реализации отдельных полномочий Правительства Орловской области в сфере социального обслуживания граждан»;

не предоставление или неполное предоставление документов, указанных в пункте 10 регламента;

предоставление недостоверных сведений;

наличие медицинских противопоказаний, указанных в пункте 15 регламента.

В случае признания гражданина нуждающимся в социальном обслуживании в стационарной форме специалист учреждения формирует и передает пакет документов в Департамент для рассмотрения и принятия решения о предоставлении государственной услуги либо принятия решения об отказе в предоставлении государственной услуги.

Срок административной процедуры составляет 8 рабочих дней со дня подачи заявления и документов, указанных в пункте 10 регламента.

Днем подачи заявления и документов, указанных в пункте 10 регламента, является день их поступления в учреждение.»;

5) наименование подраздела «Принятие решения о предоставлении государственной услуги (принятие решения об отказе в предоставлении государственной услуги)» раздела III изложить в следующей редакции:

«Принятие решения о предоставлении
государственной услуги (принятие решения о приостановлении либо
об отказе в предоставлении государственной услуги)»;

6) пункт 38 подраздела «Принятие решения о предоставлении государственной услуги (принятие решения о приостановлении либо об отказе в предоставлении государственной услуги)» раздела III изложить в следующей редакции:

«38. При отсутствии оснований, указанных в пунктах 15, 16 регламента, и соответствия заявителя условиям, указанным в пункте 2 регламента, специалист Департамента:

приступает к оформлению путевки на помещение в бюджетное стационарное учреждение социального обслуживания Орловской области;

готовит уведомление о постановке заявителя на учет для направления на стационарное обслуживание (в случае отсутствия мест в доме-интернате).

При наличии оснований, указанных в пунктах 15, 16 регламента, и несоответствия заявителя условиям, указанным в пункте 2 регламента, специалист Департамента готовит проект уведомления об отказе в предоставлении государственной услуги.»;

7) пункт 39 подраздела «Принятие решения о предоставлении государственной услуги (принятие решения о приостановлении либо об отказе в предоставлении государственной услуги)» раздела III изложить в следующей редакции:

«39. Решение о предоставлении государственной услуги (постановке на учет для направления на стационарное обслуживание) принимает руководитель Департамента при отсутствии оснований, указанных в пунктах 15, 16 регламента, и соответствии заявителя условиям, указанным в пункте 2 регламента.

Решение о приостановлении либо об отказе в предоставлении государственной услуги принимается руководителем Департамента при наличии оснований, указанных в пунктах 15, 16 регламента, и несоответствия заявителя условиям, указанным в пункте 2 регламента.»;

8) наименование подраздела «Уведомление заявителя о постановке на учет для оформления Индивидуальной программы (в случае отсутствия мест) либо об отказе в предоставлении государственной услуги» раздела III изменить, изложить его в следующей редакции:

«Уведомление заявителя о постановке на учет для направления на стационарное обслуживание (в случае отсутствия мест в доме-интернате) либо об отказе в предоставлении государственной услуги»;

9) пункт 41 подраздела «Уведомление заявителя о постановке на учет для направления на стационарное обслуживание (в случае отсутствия мест в доме-интернате) либо об отказе в предоставлении государственной услуги» раздела III изложить в следующей редакции:

«41. В случае принятия решения о постановке заявителя на учет для направления на стационарное социальное обслуживание заявителю почтовым отправлением или по электронной почте направляется уведомление о постановке заявителя на учет для направления на стационарное социальное обслуживание.

В случае принятия решения о приостановлении либо об отказе в предоставлении государственной услуги заявителю почтовым отправлением или по электронной почте (если заявитель указал такой способ уведомления в качестве предпочтительного) направляется уведомление о приостановлении либо об отказе в предоставлении государственной услуги с указанием причин и оснований приостановления, либо отказа.

Срок выполнения административной процедуры составляет 1 рабочий день со дня принятия Департаментом соответствующего решения.»;

10) раздел III дополнить подразделом следующего содержания:

**«Принятие решения
о возобновлении предоставления государственной услуги**

41.1. При наличии свободных мест в соответствующем стационарном учреждении заявителю в порядке очередности при постановке на учет для направления на стационарное социальное обслуживание почтовым отправлением или по электронной почте направляется уведомление о возобновлении предоставления государственной услуги.

Срок выполнения административной процедуры составляет 1 рабочий день со дня появления свободных мест в соответствующем стационарном учреждении.»;

11) наименование подраздела «Предмет (досудебного) внесудебного обжалования» раздела V изложить в следующей редакции:

«Предмет внесудебного (досудебного) обжалования»;

12) пункт 49 подраздела «Предмет внесудебного (досудебного) обжалования» раздела V после слова «являются» дополнить словами «в том числе»;

13) приложение 6 изложить в новой редакции согласно приложению к настоящему приказу.

2. Контроль за исполнением настоящего приказа возложить на начальника управления организации социального обслуживания, опеки и попечительства Департамента социальной защиты, опеки и попечительства, труда и занятости Орловской области О. М. Широкову.

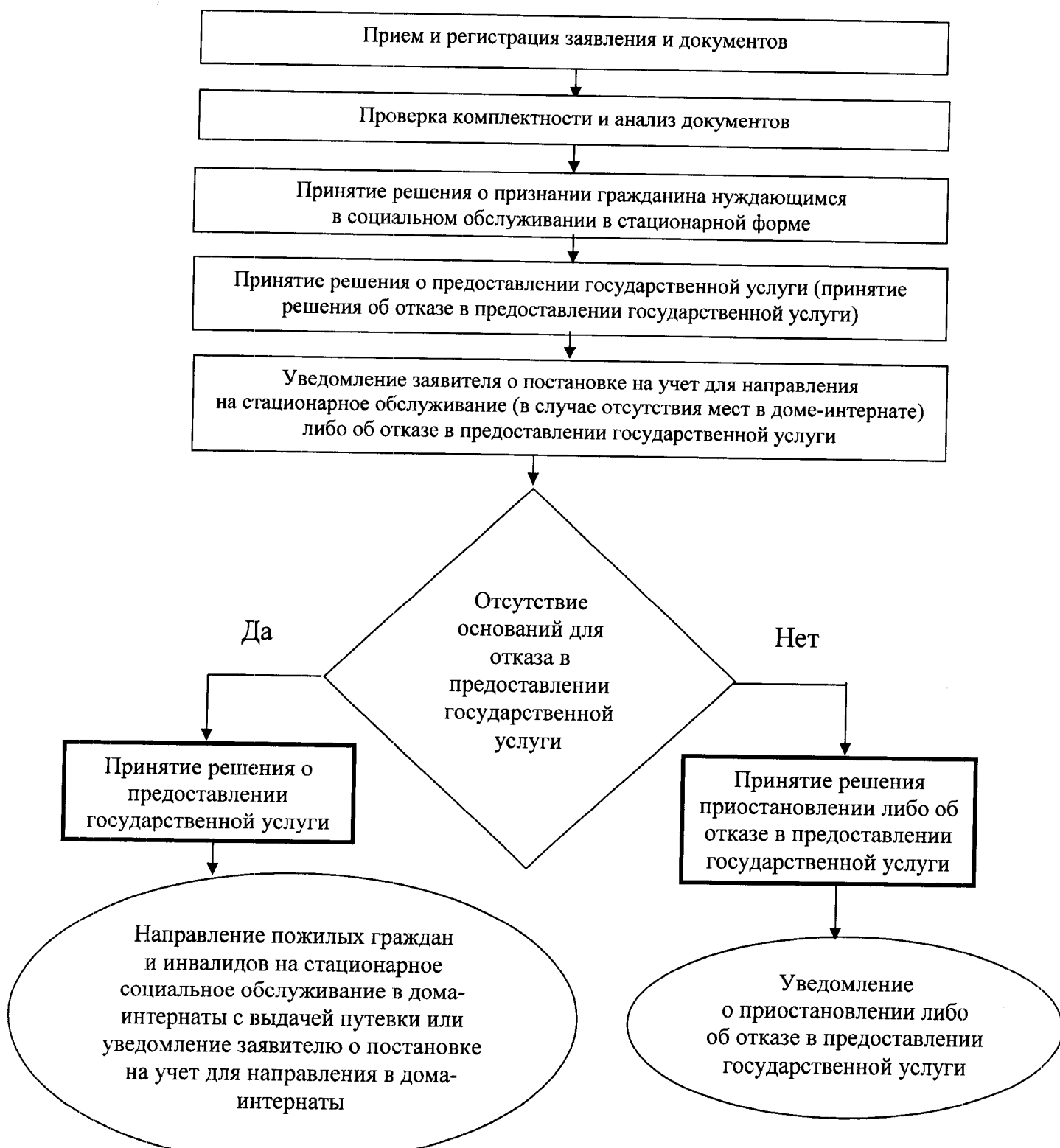
Член Правительства Орловской области –
руководитель Департамента социальной
защиты, опеки и попечительства, труда
и занятости Орловской области



И. А. Гаврилина

Приложение 6
к Административному регламенту
предоставления Департаментом социальной
защиты, опеки и попечительства, труда
и занятости Орловской области
государственной услуги
по направлению пожилых граждан и
инвалидов на стационарное социальное
обслуживание в дома-интернаты

БЛОК-СХЕМА
предоставления государственной услуги



Кучер Татьяна Александровна
763-207

Внесено в реестр нормативных правовых актов
органов исполнительной государственной власти
специальной компетенции Орловской области
Дата 12 июля 2019г., № 258/19