



ПРАВИТЕЛЬСТВО ОРЛОВСКОЙ ОБЛАСТИ
ПОСТАНОВЛЕНИЕ

5 ноября 2016 г.
г. Орёл

№ 336

Об установлении публичного сервитута
в целях эксплуатации линейного объекта
«Уличный газопровод, п. Орлик»

В соответствии с главой V.7 Земельного кодекса Российской Федерации, статьей 3.9 Федерального закона от 25 октября 2001 года № 137-ФЗ «О введении в действие Земельного кодекса Российской Федерации», Законом Орловской области от 10 ноября 2014 года № 1683-ОЗ «О Правительстве Орловской области», на основании ходатайства об установлении публичного сервитута АО «Газпром газораспределение Орел» (ОГРН 1025700826667, ИНН 5700000020) (далее также – обладатель публичного сервитута) Правительство Орловской области **п о с т а н о в л я е т**:

1. Установить публичный сервитут в целях эксплуатации линейного объекта «Уличный газопровод, п. Орлик» (далее также – публичный сервитут), созданного до 30 декабря 2004 года и используемого АО «Газпром газораспределение Орел», в отношении которого у АО «Газпром газораспределение Орел» отсутствуют права, предусмотренные законодательством Российской Федерации, и который эксплуатируется для организации газоснабжения населения, в отношении:

1) части земельного участка с кадастровым номером 57:25:0020108:137, расположенного по адресу: Российская Федерация, Орловская область, г. Орёл, р-н Заводской, ул. Пушкарная 2-я, уч. 144а;

2) части земельного участка с кадастровым номером 57:25:0000000:3703, расположенного по адресу: Российская Федерация, Орловская область, г. Орёл, от ул. Генерала Родина до Карачевского шоссе;

3) части земельного участка с кадастровым номером 57:10:2750101:112 (входящего в единое землепользование 57:10:2750101:118), расположенного по адресу: Российская Федерация, Орловская область, р-н Орловский, с/п Образцовское, п. Зареченский;

4) части земельного участка с кадастровым номером 57:10:0000000:1583 (2), расположенного по адресу: Российская Федерация, Орловская область, р-н Орловский, с/п Образцовское, п. Зареченский;

5) части земельного участка с кадастровым номером 57:10:1270101:379, расположенного по адресу: Российская Федерация, Орловская область, р-н Орловский;

6) части земельного участка с кадастровым номером 57:10:1270101:66, расположенного по адресу: местоположение установлено относительно ориентира, расположенного в границах участка. Почтовый адрес ориентира: Российская Федерация, Орловская область, р-н Орловский, с/п Образцовское, п. Орлик, д. 12;

7) части земельного участка с кадастровым номером 57:10:1270101:118, расположенного по адресу: Российская Федерация, Орловская область, р-н Орловский, с/п Образцовское, п. Орлик, ул. Царев Брод, д. 60;

8) части земельного участка с кадастровым номером 57:10:1270101:119, расположенного по адресу: местоположение установлено относительно ориентира, расположенного в границах участка. Почтовый адрес ориентира: Российская Федерация, Орловская область, р-н Орловский, с/п Образцовское, п. Орлик, ул. Царев Брод, д. 62;

9) части земельного участка с кадастровым номером 57:10:0000000:1583(3), расположенного по адресу: Российская Федерация, Орловская область, р-н Орловский, с/п Образцовское, п. Зареченский;

10) части земельного участка с кадастровым номером 57:10:1270101:106, расположенного по адресу: местоположение установлено относительно ориентира, расположенного в границах участка. Почтовый адрес ориентира: Российская Федерация, Орловская область, р-н Орловский, с/п Образцовское, п. Орлик, ул. Царев Брод, д. 35;

11) части земельного участка с кадастровым номером 57:10:1270101:231, расположенного по адресу: Российская Федерация, Орловская область, р-н Орловский, с/п Образцовское, п. Орлик, ул. Царев Брод;

12) части земельного участка с кадастровым номером 57:10:1270101:238, расположенного по адресу: местоположение установлено относительно ориентира, расположенного в границах участка. Почтовый адрес ориентира: Российская Федерация, Орловская область, р-н Орловский, п. Орлик, ул. Царев Брод;

13) части земельного участка с кадастровым номером 57:10:1270101:97, расположенного по адресу: местоположение установлено относительно ориентира, расположенного в границах участка. Почтовый адрес ориентира: Российская Федерация, Орловская область, р-н Орловский, с/п Образцовское, п. Орлик, ул. Царев Брод, д. 39;

14) части земельного участка с кадастровым номером 57:10:0000000:1754, расположенного по адресу: местоположение

установлено относительно ориентира, расположенного в границах участка. Почтовый адрес ориентира: Российская Федерация, Орловская область, р-н Орловский, с/п Образцовское, п. Орлик, ул. Царев Брод, д. 41, кв. 2;

15) части земельного участка с кадастровым номером 57:10:1270101:417, расположенного по адресу: Российская Федерация, Орловская область, Орловский м. о., п. Орлик, ул. Царев Брод;

16) части земельного участка с кадастровым номером 57:10:1270101:162, расположенного по адресу: местоположение установлено относительно ориентира, расположенного в границах участка. Почтовый адрес ориентира: Российская Федерация, Орловская область, р-н Орловский, п. Орлик, ул. Царев Брод, д. 68;

17) части земельного участка с кадастровым номером 57:10:1270101:90, расположенного по адресу: местоположение установлено относительно ориентира, расположенного в границах участка. Почтовый адрес ориентира: Российская Федерация, Орловская область, р-н Орловский, с/п Образцовское, п. Орлик, ул. Царев Брод, д. 70;

18) части земельного участка с кадастровым номером 57:10:1270101:98, расположенного по адресу: местоположение установлено относительно ориентира, расположенного в границах участка. Почтовый адрес ориентира: Российская Федерация, Орловская область, р-н Орловский, с/п Образцовское, п. Орлик, ул. Царев Брод;

19) части земельного участка с кадастровым номером 57:10:1270101:73, расположенного по адресу: местоположение установлено относительно ориентира, расположенного в границах участка. Почтовый адрес ориентира: Российская Федерация, Орловская область, р-н Орловский, с/п Образцовское, п. Орлик, ул. Царев Брод, д. 72;

20) части земельного участка с кадастровым номером 57:10:1270101:88, расположенного по адресу: местоположение установлено относительно ориентира, расположенного в границах участка. Почтовый адрес ориентира: Российская Федерация, Орловская область, р-н Орловский, с/п Образцовское, п. Орлик, ул. Царев Брод, д. 72;

21) части земельного участка с кадастровым номером 57:10:2750101:2035, расположенного по адресу: Российская Федерация, Орловская область, р-н Орловский, с/п Образцовское, п. Зареченский, ул. Царев Брод, д. 76д;

22) части земельного участка с кадастровым номером 57:10:2750101:2034, расположенного по адресу: местоположение установлено относительно ориентира, расположенного в границах участка. Почтовый адрес ориентира: Российская Федерация, Орловская область, р-н Орловский, с/п Образцовское, п. Зареченский, ул. Царев Брод, д. 76г;

23) части земельного участка с кадастровым номером 57:10:2750101:315, расположенного по адресу: местоположение установлено относительно ориентира, расположенного в границах участка. Почтовый

адрес ориентира: Российская Федерация, Орловская область, р-н Орловский, с/п Образцовское, п. Зареченский, ул. Царев Брод, д. 24а;

24) части земельного участка с кадастровым номером 57:10:0000000:1583(1), расположенного по адресу: Российская Федерация, Орловская область, р-н Орловский, с/п Образцовское, п. Зареченский;

25) части земельного участка с кадастровым номером 57:10:2750101:558, расположенного по адресу: местоположение установлено относительно ориентира, расположенного в границах участка. Почтовый адрес ориентира: Российская Федерация, Орловская область, р-н Орловский, с/п Образцовское, п. Зареченский, ул. Молодежная, д. 1;

26) части земельного участка с кадастровым номером 57:10:2750101:3280, расположенного по адресу: Российская Федерация, Орловская область; м. о. Орловский, п. Зареченский, ул. Царев Брод, земельный участок 1;

27) части земель, государственная собственность на которые не разграничена, в кадастровом квартале 57:10:1270101;

28) части земель, государственная собственность на которые не разграничена, в кадастровом квартале 57:10:2750101;

29) части земель, государственная собственность на которые не разграничена, в кадастровом квартале 57:25:0020108.

2. Утвердить границы публичного сервитута согласно приложению 1 к настоящему постановлению.

3. Установить срок публичного сервитута 10 лет. Считать публичный сервитут установленным со дня внесения сведений о нем в Единый государственный реестр недвижимости.

4. При установлении зон с особыми условиями использования территорий и ограничений прав на земли и земельные участки, указанные в пункте 1 настоящего постановления, руководствоваться постановлением Правительства Российской Федерации от 20 ноября 2000 года № 878 «Об утверждении Правил охраны газораспределительных сетей».

5. Плата за публичный сервитут в отношении каждого из земельных участков, указанных соответственно в подпунктах 5, 18 пункта 1 настоящего постановления (далее также совместно – плата за публичный сервитут), устанавливается в размере 0,01 процента кадастровой стоимости соответствующего земельного участка за каждый год использования этого земельного участка. При этом плата за публичный сервитут не может быть менее чем 0,1 процента кадастровой стоимости соответствующего земельного участка, обремененного сервитутом, за весь срок сервитута.

Плата за публичный сервитут вносится в местный бюджет в соответствии со статьей 62 Бюджетного кодекса Российской Федерации обладателем публичного сервитута единовременным платежом не позднее шести месяцев со дня принятия настоящего постановления.

Плата за публичный сервитут рассчитывается пропорционально площади каждого земельного участка в установленных границах публичного сервитута.

Расчет платы за публичный сервитут осуществляется по формуле:

$$P_o = P_r \times C, \text{ где:}$$

P_o – размер платы за публичный сервитут за весь срок публичного сервитута (руб.);

C – срок публичного сервитута – 10 лет;

P_r – размер платы за публичный сервитут за каждый год использования частей земельных участков, указанных соответственно в подпунктах 5, 18 пункта 1 настоящего постановления (руб.), рассчитываемый по формуле:

$$P_r = (PP_r \times KC) / ПЛ_{озу} \times ПЛ_{чзу}, \text{ где:}$$

PP_r – процент кадастровой стоимости земельных участков, указанных соответственно в подпунктах 5, 18 пункта 1 настоящего постановления, за каждый год использования этих земельных участков – 0,01 %;

KC – кадастровая стоимость земельных участков, указанных соответственно в подпунктах 5, 18 пункта 1 настоящего постановления (руб.);

$ПЛ_{озу}$ – площадь земельных участков, указанных соответственно в подпунктах 5, 18 пункта 1 настоящего постановления (кв. м);

$ПЛ_{чзу}$ – площадь частей земельных участков, указанных соответственно в подпунктах 5, 18 пункта 1 настоящего постановления, в установленных границах публичного сервитута (кв. м).

При этом $P_o \geq P_m$, если $P_o < P_m$, то $P_o = P_m$.

$$P_m = (PP_m \times KC) / ПЛ_{озу} \times ПЛ_{чзу}, \text{ где:}$$

P_m – размер минимальной платы за публичный сервитут за весь срок публичного сервитута (руб.);

PP_m – процент кадастровой стоимости земельных участков, указанных соответственно в подпунктах 5, 18 пункта 1 настоящего постановления, за весь срок публичного сервитута – 0,1 %.

6. Плата за публичный сервитут в отношении земель, указанных в подпунктах 27–29 пункта 1 настоящего постановления (далее также соответственно – плата за публичный сервитут на землях, государственная собственность на которые не разграничена, земли), устанавливается в размере 0,01 процента среднего уровня кадастровой стоимости земельных участков соответственно по Орловскому муниципальному округу Орловской области, городскому округу город Орёл за каждый год использования земель.

При этом плата за публичный сервитут не может быть менее чем 0,1 процента среднего уровня кадастровой стоимости земельных участков соответственно по Орловскому муниципальному округу Орловской области, городскому округу город Орёл в отношении земель, обремененных сервитутом, за весь срок сервитута.

Плата за публичный сервитут на землях, государственная собственность на которые не разграничена, вносится в местный бюджет в соответствии со статьей 62 Бюджетного кодекса Российской Федерации обладателем публичного сервитута единовременным платежом не позднее шести месяцев со дня принятия настоящего постановления.

Плата за публичный сервитут на землях, государственная собственность на которые не разграничена, рассчитывается пропорционально площади таких земель в установленных границах публичного сервитута.

Расчет платы за публичный сервитут на землях, государственная собственность на которые не разграничена, осуществляется по формуле:

$$P_{\text{он}} = P_{\text{гн}} \times C, \text{ где:}$$

$P_{\text{он}}$ – размер платы за публичный сервитут на землях, государственная собственность на которые не разграничена, за весь срок публичного сервитута (руб.);

C – срок публичного сервитута – 10 лет;

$P_{\text{гн}}$ – размер платы за публичный сервитут за каждый год использования земель, указанных соответственно в подпунктах 27–29 пункта 1 настоящего постановления (руб.), рассчитываемый по формуле:

$$P_{\text{гн}} = K C_{\text{ср}} \times ПЛ_{\text{зпс}} \times ПР_{\text{гн}}, \text{ где:}$$

$K C_{\text{ср}}$ – средний уровень кадастровой стоимости земельных участков соответственно по Орловскому муниципальному округу Орловской области, городскому округу город Орёл (руб./кв. м);

$ПЛ_{\text{зпс}}$ – площадь земель, указанных соответственно в подпунктах 27–29 пункта 1 настоящего постановления, в установленных границах публичного сервитута (кв. м);

$ПР_{\text{гн}}$ – процент среднего уровня кадастровой стоимости земельных участков соответственно по Орловскому муниципальному округу Орловской области, городскому округу город Орёл за каждый год использования земель, указанных соответственно в подпунктах 27–29 пункта 1 настоящего постановления, – 0,01 %.

При этом $P_{\text{он}} \geq P_{\text{мн}}$, если $P_{\text{он}} < P_{\text{мн}}$, то $P_{\text{он}} = P_{\text{мн}}$.

$$P_{\text{мн}} = K C_{\text{ср}} \times ПЛ_{\text{зпс}} \times ПР_{\text{мн}}, \text{ где:}$$

$P_{\text{мн}}$ – размер минимальной платы за публичный сервитут на землях, государственная собственность на которые не разграничена, за весь срок публичного сервитута (руб.);

$ПР_{\text{мн}}$ – процент среднего уровня кадастровой стоимости земельных участков соответственно по Орловскому муниципальному округу Орловской области, городскому округу город Орёл в отношении земель, указанных соответственно в подпунктах 27–29 пункта 1 настоящего постановления, обремененных сервитутом, за весь срок сервитута – 0,1 %.

7. Утвердить график проведения работ при осуществлении эксплуатации линейного объекта «Уличный газопровод, п. Орлик» на земельных участках, указанных в подпунктах 5, 18 пункта 1 настоящего постановления, и землях, указанных в подпунктах 27–29 пункта 1 настоящего постановления, согласно приложению 2 к настоящему постановлению.

8. Обладателю публичного сервитута обеспечить:

заключение соглашения об осуществлении публичного сервитута с правообладателями земельных участков, указанных в подпунктах 1–4, 6–17, 19–26 пункта 1 настоящего постановления, в соответствии с требованиями земельного законодательства;

приведение земель и земельных участков, указанных в пункте 1 настоящего постановления, в состояние, пригодное для использования в соответствии с видом разрешенного использования, в срок не позднее чем три месяца после завершения эксплуатации линейного объекта «Уличный газопровод, п. Орлик», для размещения которого был установлен публичный сервитут.

9. Управлению градостроительства, архитектуры и землеустройства Орловской области в течение пяти рабочих дней со дня принятия настоящего постановления:

обеспечить размещение настоящего постановления в государственной специализированной информационной системе «Портал Орловской области – публичный информационный центр» в информационно-телекоммуникационной сети Интернет;

направить копию настоящего постановления в филиал публично-правовой компании «Роскадастр» по Орловской области;

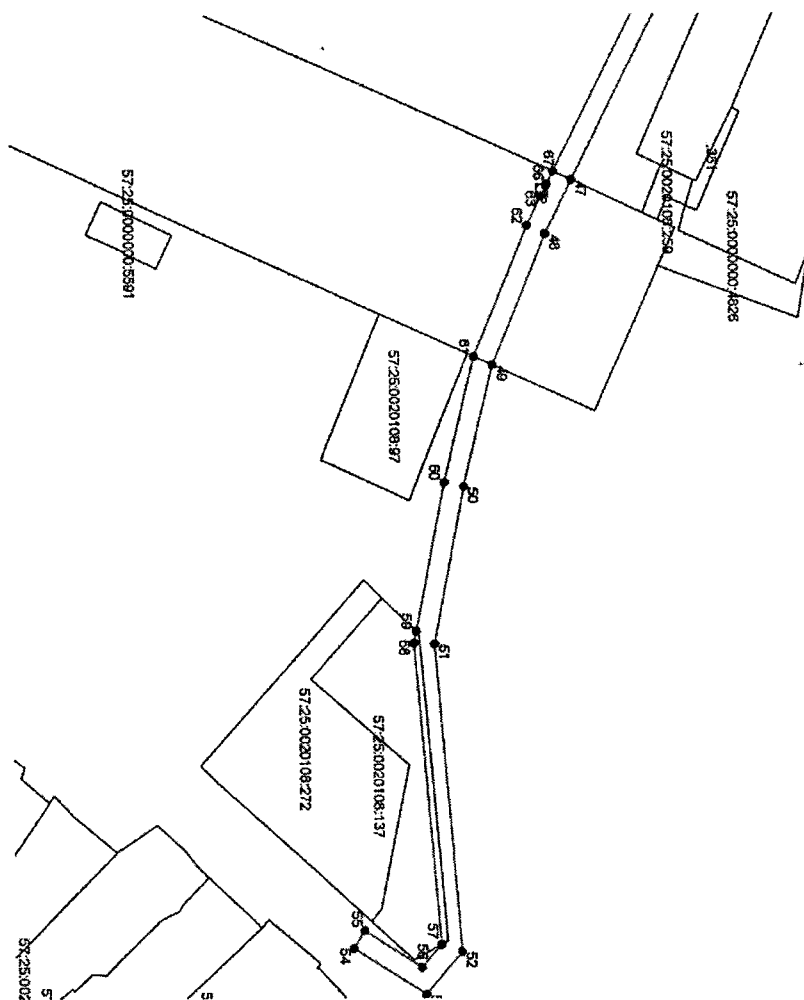
направить обладателю публичного сервитута копию настоящего постановления, сведения о лицах, являющихся правообладателями земельных участков, указанных в подпунктах 1–26 пункта 1 настоящего постановления, копии документов, подтверждающих права указанных лиц на данные земельные участки.

Временно исполняющий
обязанности Губернатора
Орловской области



С. П. Борзенков

Часть 2



Масштаб 1:1000

Условные обозначения к части 2:



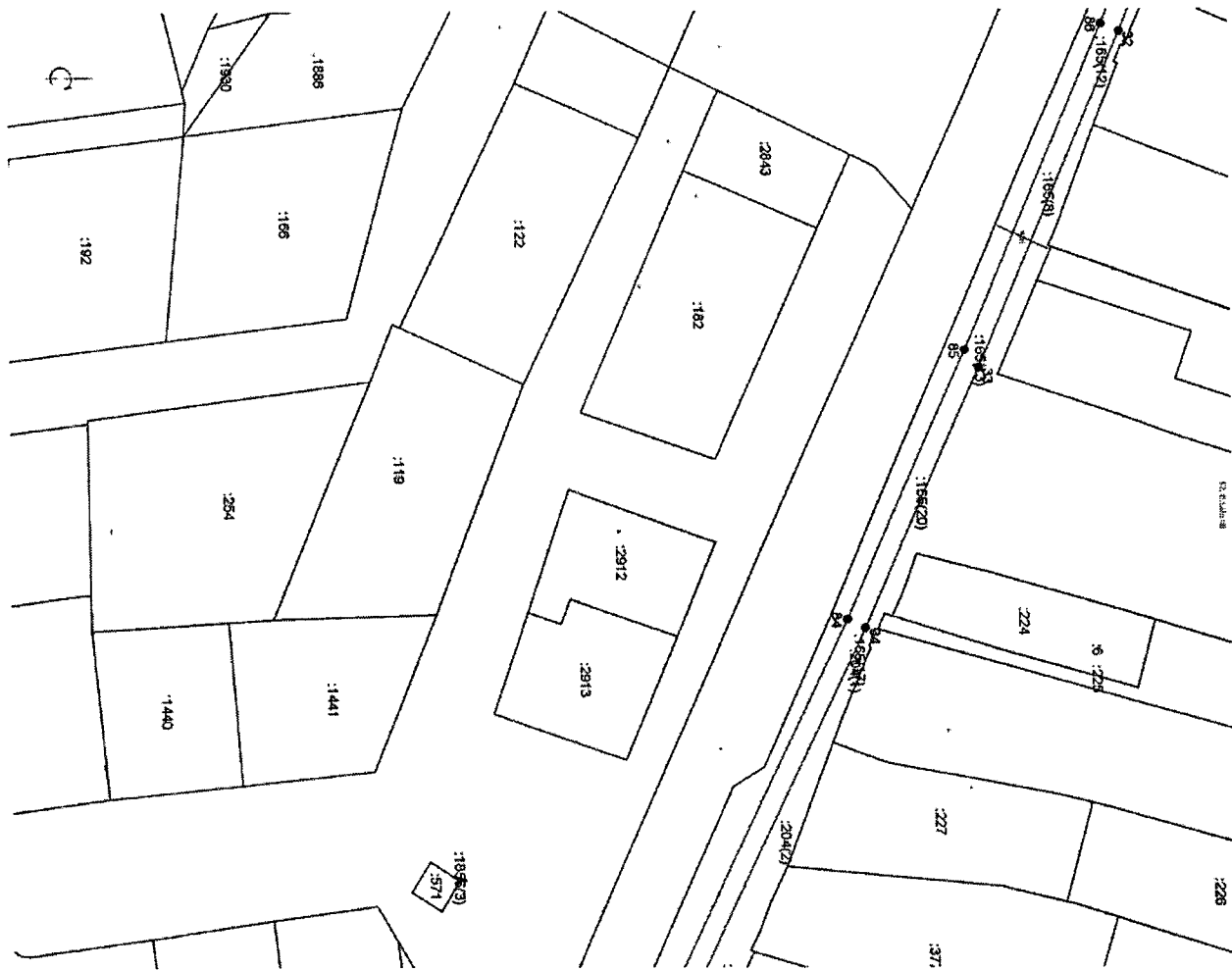
● 1



57:10:0040101:1146

- границы публичного сервитута;
- характерная точка и номер границ публичного сервитута;
- границы земельных участков;
- кадастровый номер земельного участка.

Часть 3



Масштаб 1:1000

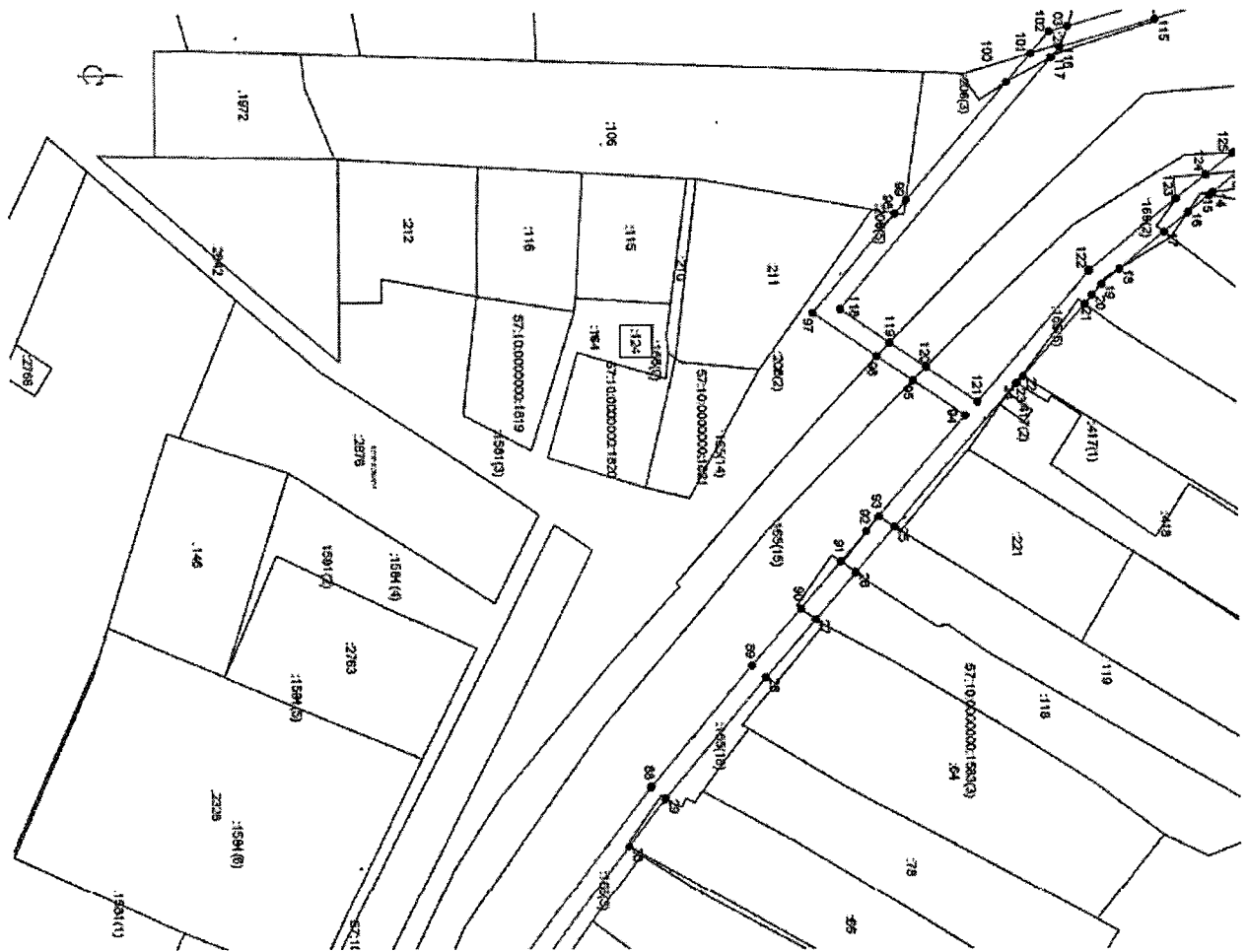
Условные обозначения к части 3:



57:10:0040101:1146

- границы публичного сервитута;
- характерная точка и номер границ публичного сервитута;
- границы земельных участков;
- кадастровый номер земельного участка.

Часть 5



Масштаб 1:1000

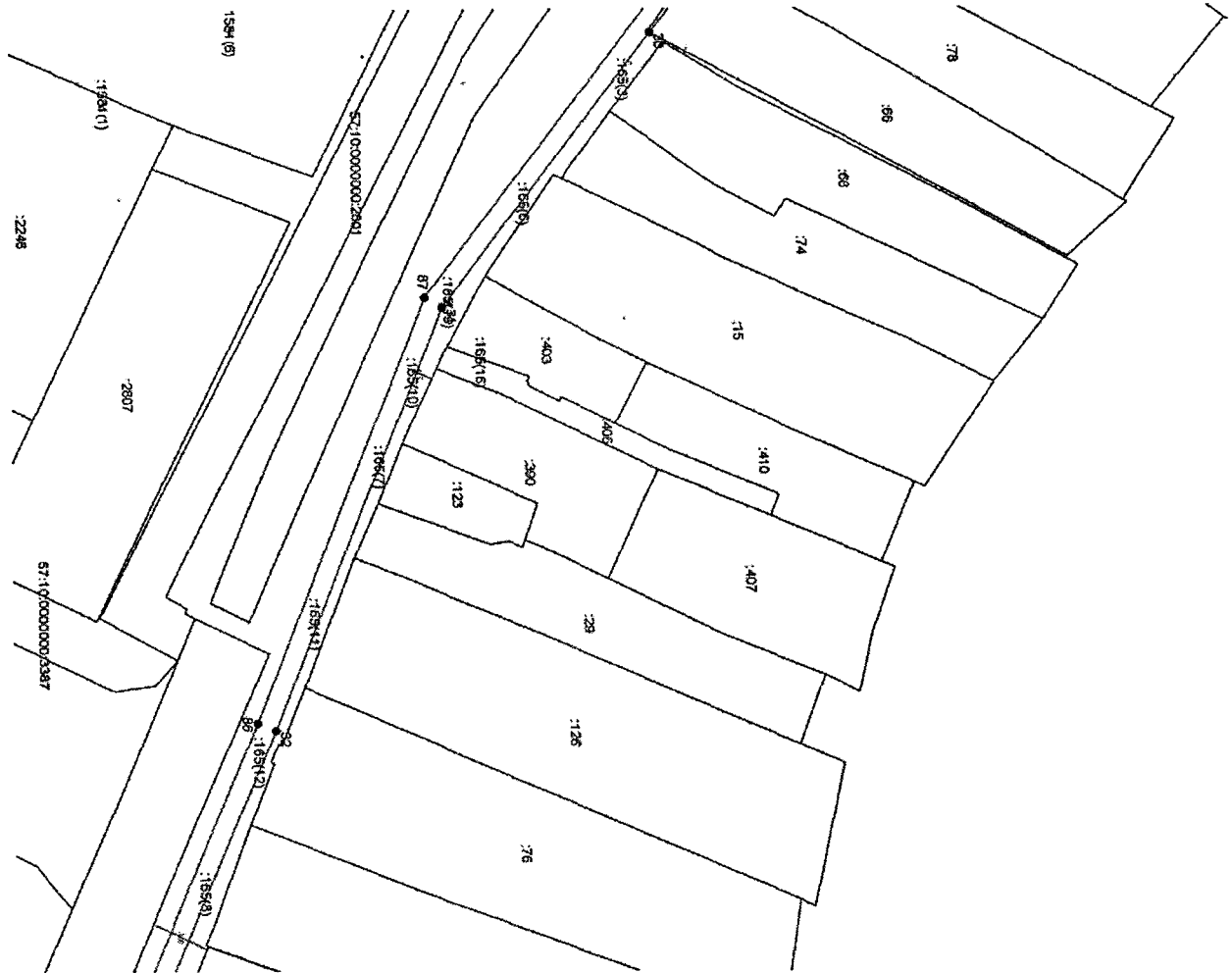
Условные обозначения к части 5:



57:10:0040101:1146

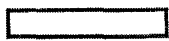
- границы публичного сервитута;
- 1 — характерная точка и номер границ публичного сервитута;
- границы земельных участков;
- 57:10:0040101:1146 — кадастровый номер земельного участка.

Часть 6



Масштаб 1:1000

Условные обозначения к части 6:



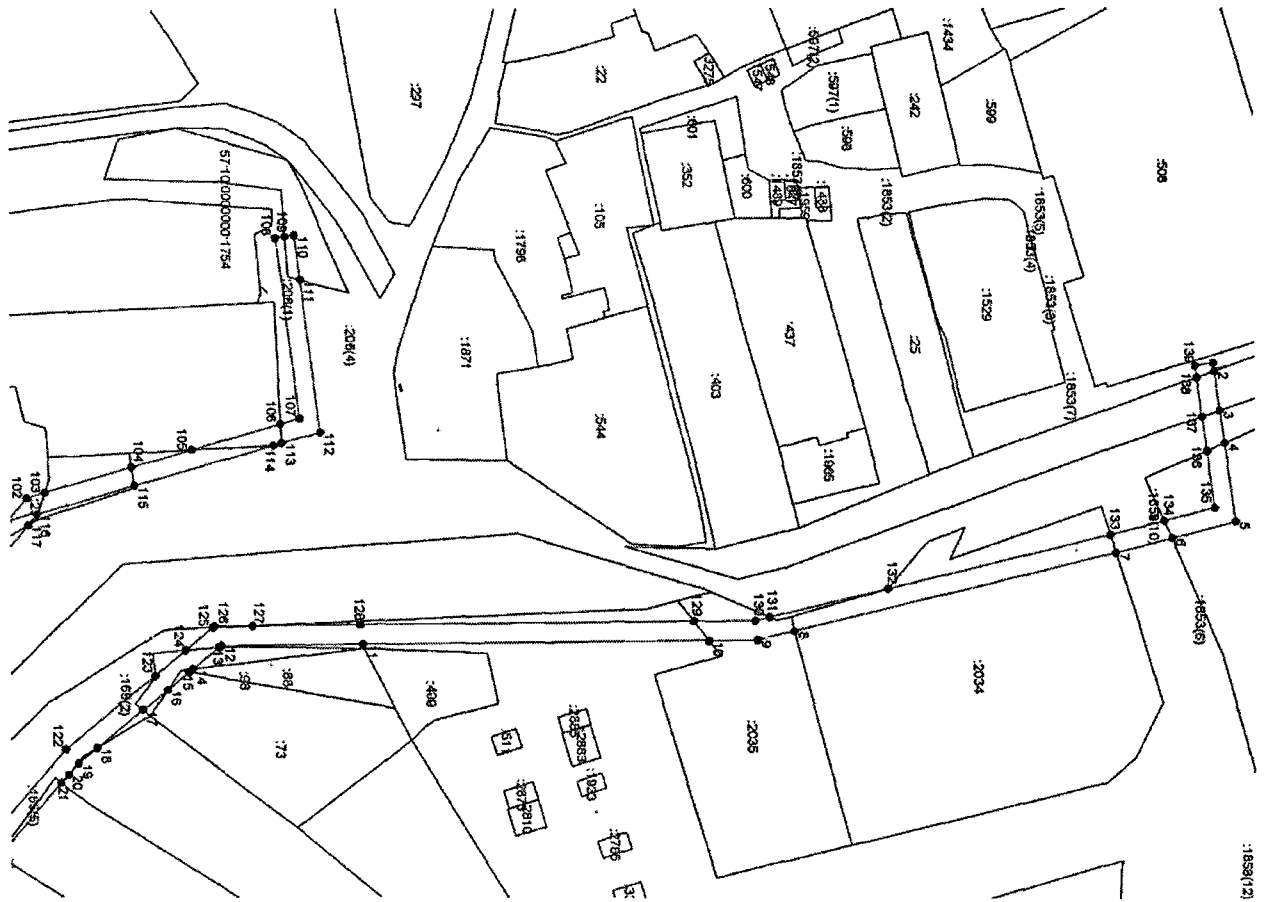
● 1



57:10:0040101:1146

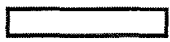
- границы публичного сервитута;
- характерная точка и номер границ публичного сервитута;
- границы земельных участков;
- кадастровый номер земельного участка.

Часть 7



Масштаб 1:1000

Условные обозначения к части 7:



● 1



57:10:0040101:1146

- границы публичного сервитута;
- характерная точка и номер границ публичного сервитута;
- границы земельных участков;
- кадастровый номер земельного участка.

Описание границ публичного сервитута

Местоположение публичного сервитута: Орловская область, Орловский муниципальный округ; Орловская область, г. Орёл.

Система координат: МСК-57, зона 1.

Сведения о характерных точках границ объекта:

Обозначение характерных точек границ	Координаты, м		Метод определения координат характерной точки	Средняя квадратическая погрешность положения характерной точки (Mt), м	Описание обозначения точки на местности (при наличии)
	X	Y			
1	2	3	4	5	6
1	358029,17	1286057,52	Аналитический метод	0,1	–
2	358029,41	1286059,28	Аналитический метод	0,1	–
3	358030,61	1286067,75	Аналитический метод	0,1	–
4	358031,60	1286074,80	Аналитический метод	0,1	–
5	358033,97	1286091,58	Аналитический метод	0,1	–
6	358020,19	1286095,12	Аналитический метод	0,1	–
7	358008,02	1286098,12	Аналитический метод	0,1	–
8	357938,93	1286114,58	Аналитический метод	0,1	–
9	357930,93	1286116,49	Аналитический метод	0,1	–
10	357920,49	1286116,60	Аналитический метод	0,1	–
11	357845,81	1286117,44	Аналитический метод	0,1	–
12	357815,51	1286117,79	Аналитический метод	0,1	–
13	357814,98	1286118,20	Аналитический метод	0,1	–
14	357809,36	1286122,64	Аналитический метод	0,1	–
15	357808,57	1286123,26	Аналитический метод	0,1	–
16	357803,89	1286126,95	Аналитический метод	0,1	–
17	357798,59	1286131,14	Аналитический метод	0,1	–
18	357788,62	1286139,01	Аналитический метод	0,1	–
19	357784,53	1286142,23	Аналитический метод	0,1	–
20	357782,43	1286144,62	Аналитический метод	0,1	–
21	357780,81	1286146,46	Аналитический метод	0,1	–
22	357767,02	1286162,12	Аналитический метод	0,1	–
23	357763,90	1286165,66	Аналитический метод	0,1	–
24	357758,71	1286171,54	Аналитический метод	0,1	–
25	357738,47	1286194,57	Аналитический метод	0,1	–
26	357729,90	1286204,33	Аналитический метод	0,1	–
27	357721,13	1286214,30	Аналитический метод	0,1	–
28	357710,10	1286226,85	Аналитический метод	0,1	–
29	357687,78	1286253,17	Аналитический метод	0,1	–
30	357679,71	1286263,55	Аналитический метод	0,1	–
31	357636,29	1286319,39	Аналитический метод	0,1	–
32	357601,72	1286404,68	Аналитический метод	0,1	–

1	2	3	4	5	6
33	357572,58	1286472,22	Аналитический метод	0,1	–
34	357549,63	1286523,46	Аналитический метод	0,1	–
35	357487,84	1286650,81	Аналитический метод	0,1	–
36	357444,95	1286740,66	Аналитический метод	0,1	–
37	357402,94	1286826,96	Аналитический метод	0,1	–
38	357379,34	1286878,27	Аналитический метод	0,1	–
39	357376,32	1286876,76	Аналитический метод	0,1	–
40	357374,17	1286875,68	Аналитический метод	0,1	–
41	357365,22	1286871,37	Аналитический метод	0,1	–
42	357361,77	1286869,48	Аналитический метод	0,1	–
43	357361,01	1286869,07	Аналитический метод	0,1	–
44	357338,49	1286917,37	Аналитический метод	0,1	–
45	357333,38	1286915,24	Аналитический метод	0,1	–
46	357326,42	1286929,00	Аналитический метод	0,1	–
47	357307,93	1286965,56	Аналитический метод	0,1	–
48	357302,62	1286976,05	Аналитический метод	0,1	–
49	357291,87	1287001,97	Аналитический метод	0,1	–
50	357285,98	1287026,05	Аналитический метод	0,1	–
51	357279,85	1287056,63	Аналитический метод	0,1	–
52	357284,90	1287116,40	Аналитический метод	0,1	–
53	357277,71	1287124,66	Аналитический метод	0,1	–
54	357263,46	1287115,84	Аналитический метод	0,1	–
55	357265,57	1287112,44	Аналитический метод	0,1	–
56	357276,87	1287119,43	Аналитический метод	0,1	–
57	357280,77	1287115,09	Аналитический метод	0,1	–
58	357275,81	1287056,40	Аналитический метод	0,1	–
59	357276,28	1287054,08	Аналитический метод	0,1	–
60	357282,07	1287025,18	Аналитический метод	0,1	–
61	357288,17	1287000,28	Аналитический метод	0,1	–
62	357298,99	1286974,38	Аналитический метод	0,1	–
63	357301,82	1286968,77	Аналитический метод	0,1	–
64	357301,84	1286968,74	Аналитический метод	0,1	–
65	357302,89	1286966,66	Аналитический метод	0,1	–
66	357303,04	1286966,37	Аналитический метод	0,1	–
67	357304,28	1286963,90	Аналитический метод	0,1	–
68	357322,51	1286927,87	Аналитический метод	0,1	–
69	357322,98	1286926,95	Аналитический метод	0,1	–
70	357331,49	1286910,12	Аналитический метод	0,1	–
71	357334,02	1286911,17	Аналитический метод	0,1	–
72	357336,49	1286912,20	Аналитический метод	0,1	–
73	357348,65	1286886,11	Аналитический метод	0,1	–
74	357359,12	1286863,64	Аналитический метод	0,1	–
75	357361,49	1286864,83	Аналитический метод	0,1	–
76	357363,41	1286865,80	Аналитический метод	0,1	–
77	357366,77	1286867,49	Аналитический метод	0,1	–
78	357375,88	1286872,06	Аналитический метод	0,1	–

1	2	3	4	5	6
79	357377,44	1286872,84	Аналитический метод	0,1	–
80	357399,32	1286825,24	Аналитический метод	0,1	–
81	357414,88	1286793,55	Аналитический метод	0,1	–
82	357441,35	1286738,92	Аналитический метод	0,1	–
83	357484,24	1286649,07	Аналитический метод	0,1	–
84	357546,01	1286521,77	Аналитический метод	0,1	–
85	357569,81	1286468,62	Аналитический метод	0,1	–
86	357598,03	1286403,14	Аналитический метод	0,1	–
87	357632,79	1286317,38	Аналитический метод	0,1	–
88	357684,67	1286250,65	Аналитический метод	0,1	–
89	357707,07	1286224,24	Аналитический метод	0,1	–
90	357717,81	1286212,02	Аналитический метод	0,1	–
91	357726,64	1286201,97	Аналитический метод	0,1	–
92	357732,33	1286195,50	Аналитический метод	0,1	–
93	357735,09	1286192,36	Аналитический метод	0,1	–
94	357754,21	1286170,61	Аналитический метод	0,1	–
95	357742,80	1286162,89	Аналитический метод	0,1	–
96	357734,99	1286157,61	Аналитический метод	0,1	–
97	357721,05	1286148,18	Аналитический метод	0,1	–
98	357739,15	1286126,92	Аналитический метод	0,1	–
99	357741,55	1286124,10	Аналитический метод	0,1	–
100	357763,79	1286097,97	Аналитический метод	0,1	–
101	357769,19	1286091,62	Аналитический метод	0,1	–
102	357773,36	1286086,72	Аналитический метод	0,1	–
103	357777,41	1286085,55	Аналитический метод	0,1	–
104	357796,24	1286080,09	Аналитический метод	0,1	–
105	357809,22	1286076,33	Аналитический метод	0,1	–
106	357828,23	1286070,81	Аналитический метод	0,1	–
107	357832,32	1286069,63	Аналитический метод	0,1	–
108	357827,31	1286031,07	Аналитический метод	0,1	–
109	357829,31	1286030,81	Аналитический метод	0,1	–
110	357831,28	1286030,55	Аналитический метод	0,1	–
111	357832,51	1286040,02	Аналитический метод	0,1	–
112	357836,73	1286072,52	Аналитический метод	0,1	–
113	357828,42	1286074,92	Аналитический метод	0,1	–
114	357826,75	1286075,41	Аналитический метод	0,1	–
115	357796,88	1286084,07	Аналитический метод	0,1	–
116	357775,62	1286090,23	Аналитический метод	0,1	–
117	357773,67	1286092,53	Аналитический метод	0,1	–
118	357726,99	1286147,37	Аналитический метод	0,1	–
119	357737,79	1286154,67	Аналитический метод	0,1	–
120	357745,67	1286160,00	Аналитический метод	0,1	–
121	357756,87	1286167,58	Аналитический метод	0,1	–
122	357781,77	1286139,32	Аналитический метод	0,1	–
123	357801,23	1286123,96	Аналитический метод	0,1	–
124	357807,82	1286118,76	Аналитический метод	0,1	–

1	2	3	4	5	6
125	357813,75	1286114,08	Аналитический метод	0,1	–
126	357814,10	1286113,80	Аналитический метод	0,1	–
127	357822,22	1286113,71	Аналитический метод	0,1	–
128	357845,21	1286113,45	Аналитический метод	0,1	–
129	357917,19	1286112,64	Аналитический метод	0,1	–
130	357930,43	1286112,49	Аналитический метод	0,1	–
131	357933,44	1286111,78	Аналитический метод	0,1	–
132	357958,85	1286105,72	Аналитический метод	0,1	–
133	358006,75	1286094,31	Аналитический метод	0,1	–
134	358018,51	1286091,42	Аналитический метод	0,1	–
135	358029,51	1286088,60	Аналитический метод	0,1	–
136	358027,80	1286076,46	Аналитический метод	0,1	–
137	358026,75	1286069,06	Аналитический метод	0,1	–
138	358025,57	1286060,64	Аналитический метод	0,1	–
139	358025,21	1286058,08	Аналитический метод	0,1	–
1	358029,17	1286057,52	Аналитический метод	0,1	–

Приложение 2 к постановлению
Правительства Орловской области
от 5 июня 2026 г. № 336

График проведения работ при осуществлении эксплуатации линейного объекта «Уличный газопровод, п. Орлик» на земельных участках: с кадастровым номером 57:10:1270101:379, расположенном по адресу: Российская Федерация, Орловская область, р-н Орловский, с кадастровым номером 57:10:1270101:98, расположенном по адресу: местоположение установлено относительно ориентира, расположенного в границах участка. Почтовый адрес ориентира: Российская Федерация, Орловская область, р-н Орловский, с/п Образцовское, п. Орлик, ул. Царев Брод, и на землях, государственная собственность на которые не разграничена, в кадастровом квартале 57:10:1270101, в кадастровом квартале 57:10:2750101, в кадастровом квартале 57:25:0020108

Виды работ	2026–2036 годы
Эксплуатация	х