



**ИНСПЕКЦИЯ ГОСУДАРСТВЕННОЙ
ОХРАНЫ ОБЪЕКТОВ
КУЛЬТУРНОГО НАСЛЕДИЯ
ОРЕНБУРГСКОЙ ОБЛАСТИ**

П Р И К А З

20.11.2025 № ОА-33-166

г. Оренбург

О включении выявленного объекта культурного наследия в единый государственный реестр объектов культурного наследия (памятников истории и культуры) народов Российской Федерации в качестве объекта культурного наследия местного (муниципального) значения (вид – памятник) «Дом мещанина Никона Яковлевича Городилова», 1909 год (Оренбургская область, город Оренбург, улица Парижской Коммуны, дом 93, Литера А), об утверждении предмета охраны, границ и режима использования территории объекта культурного наследия

В соответствии со статьями 3.1, 18 Федерального закона от 25.06.2002 № 73-ФЗ «Об объектах культурного наследия (памятниках истории и культуры) народов Российской Федерации», статьей 5 Закона Оренбургской области от 03.07.2013 № 1678/503-V-ОЗ «Об объектах культурного наследия (памятниках истории и культуры) народов Российской Федерации, расположенных на территории Оренбургской области», Положением об инспекции государственной охраны объектов культурного наследия Оренбургской области, утвержденным указом Губернатора Оренбургской области от 15.11.2018 № 612-ук, на основании акта государственной историко-культурной экспертизы от 29.08.2025 (эксперт Рубин В.А. приказ Министерства культуры Российской Федерации об аттестации от 20.11.2023 № 3171)

п р и к а з ы в а ю:

1. Включить в единый государственный реестр объектов культурного наследия (памятников истории и культуры) народов Российской Федерации выявленный объект культурного наследия «Дом Н.Я. Городилова»

(Оренбургская обл., г. Оренбург, ул. Парижской Коммуны, д. 93) в качестве объекта культурного наследия местного (муниципального) значения (вид – памятник) с наименованием «Дом мещанина Никона Яковлевича Городилова», 1909 год, расположенного по адресу: Оренбургская область, город Оренбург, улица Парижской Коммуны, дом 93, Литера А.

2. Утвердить предмет охраны объекта культурного наследия местного (муниципального) значения (вид – памятник) «Дом мещанина Никона Яковлевича Городилова», 1909 год (Оренбургская область, город Оренбург, улица Парижской Коммуны, дом 93, Литера А) согласно приложению № 1 к настоящему приказу.

3. Утвердить границы территории объекта культурного наследия местного (муниципального) значения (вид – памятник) «Дом мещанина Никона Яковлевича Городилова», 1909 год (Оренбургская область, город Оренбург, улица Парижской Коммуны, дом 93, Литера А) и режим ее использования согласно приложению № 2 к настоящему приказу.

4. Исключить выявленный объект культурного наследия «Дом Н.Я. Городилова» (Оренбургская обл., г. Оренбург, ул. Парижской Коммуны, д. 93) из Перечня выявленных объектов культурного наследия Оренбургской области.

5. Не позднее пяти рабочих дней со дня вступления в силу настоящего приказа организовать направление его копии в орган регистрации прав.

6. Контроль за исполнением приказа возложить на начальника отдела государственного учета и охраны инспекции государственной охраны объектов культурного наследия Оренбургской области.

7. Настоящий приказ вступает в силу после его опубликования на Портале официального опубликования нормативных правовых актов Оренбургской области и органов исполнительной власти Оренбургской области (www.pravo.orb.ru).

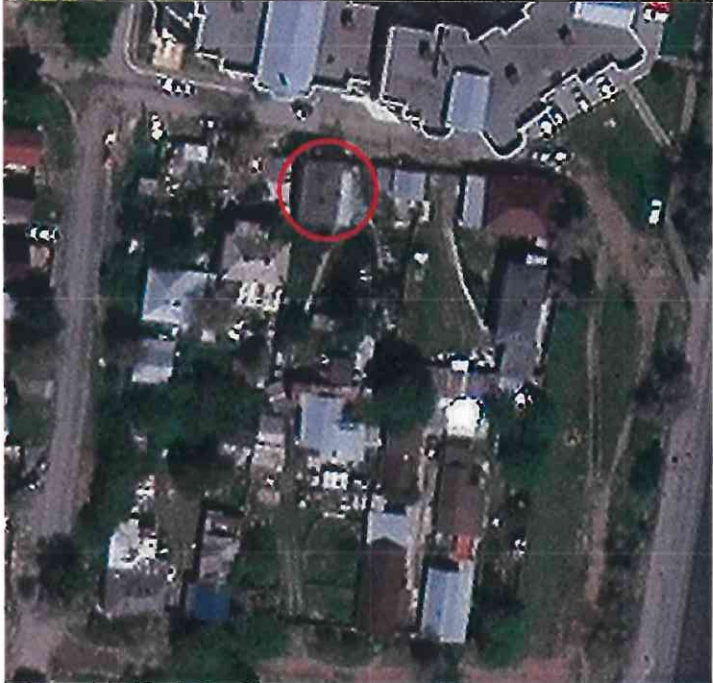
Начальник инспекции

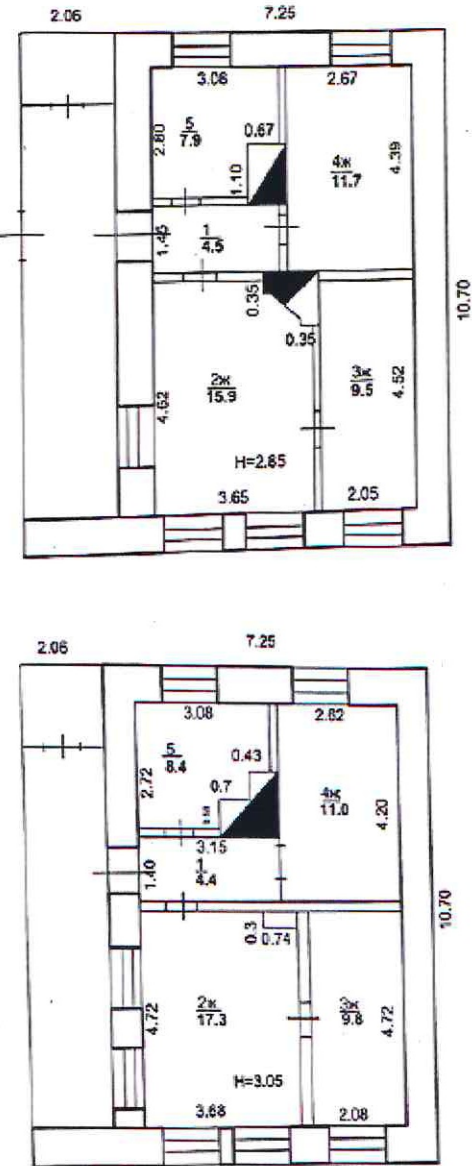



К.А. Летяго

Приложение № 1
к приказу инспекции
государственной охраны объектов
культурного наследия
Оренбургской области
от «20». 11.2025 г. № 01-33-166

Предмет охраны объекта культурного наследия местного (муниципального) значения (вид – памятник) «Дом мещанина Никона Яковлевича Городилова», 1909 год, расположенного по адресу: Оренбургская область, город Оренбург, улица Парижской Коммуны, дом 93, Литера А

№ п/п	Виды предметов охраны	Элементы предметов охраны	Фотофиксация
1	2	3	4
1.	Градостроительные характеристики:	– расположение с северной границы 164 квартала бывшего предместья Оренбурга Новая слободка вдоль красной линии улицы Парижской Коммуны (бывшей Безымянной).	

2.	<p>Объемно-планировочное решение:</p>	<p>– прямоугольная конфигурация плана исторического двухэтажного объема;</p> <p>– исторические габариты в плане;</p> <p>– историческая планировочная композиция в габаритах капитальных стен с расположением исторических проемов и лестниц;</p> <p>– вальмовая крыша.</p>	 <p>The image contains two architectural floor plans of a two-story building, showing room layouts, dimensions, and structural elements like walls and openings. The top plan shows a layout with rooms of 15.9 and 9.5, a staircase, and a height of H=2.65. The bottom plan shows a similar layout with rooms of 17.3 and 9.8, a staircase, and a height of H=3.05. Both plans include dimensions for walls and openings.</p>
----	---------------------------------------	----------------------------------------------------------------------------------------------------------------------------------------------------------------------------------------------------------------------------------------------------------------------------	---------------------------------------------------------------------------------------------------------------------------------------------------------------------------------------------------------------------------------------------------------------------------------------------------------------------------------------------------------------------------------------------------------------------------------------------------------------------------------------------------------------------


3.	Конструктивное решение:	<ul style="list-style-type: none">– кирпичные стены с клинчатыми перемычками дверного проема и лучковыми перемычками оконных проемов;– белокаменные цоколь, базы и капители пилястр, замковые камни и слезник;– металлическая фальцевая кровля с организованным водостоком (ныне утрачен, может быть воссоздан в процессе реставрации);– дощатое двускатное слуховое окно на восточной вальме;– кирпичная дымовентиляционная труба.	
----	-------------------------	---------------------------------------------------------------------------------------------------------------------------------------------------------------------------------------------------------------------------------------------------------------------------------------------------------------------------------------------------------------------------------------------------------------------------------------------------------------------------------------	--------------------------------------------------------------------------------------

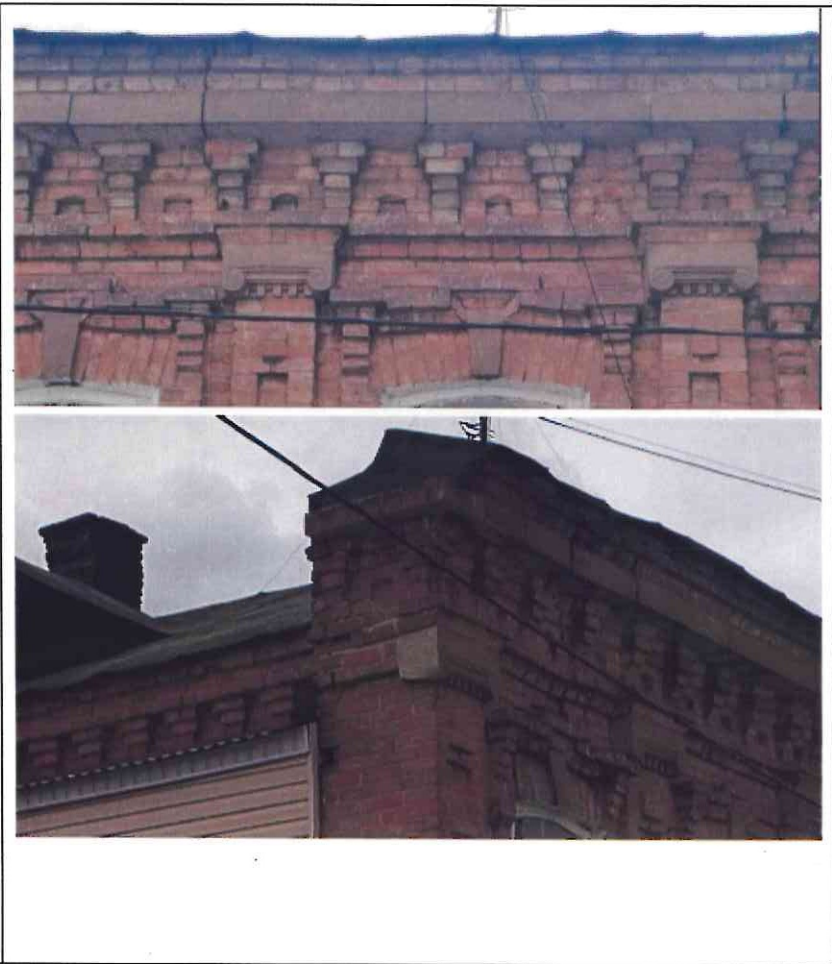
4.

Композиция фасадов:

- асимметричная композиция лицевого фасада с боковым расположением входа, метром пилястр и проемов под антаблементом;
- брандмауэрное решение западного фасада.



5.	<p>Декоративно-художественное решение лицевого фасада:</p>	<ul style="list-style-type: none"> – неоштукатуренная фактура кирпичных стен; – полного ордера плоские пилястры первого этажа лицевого фасада – две средние с поребриком в ширинке пьедестала; – междуэтажный карниз лицевого фасада со ступенчатыми городками; – полного ордера муфтированные по фусту пилястры 2-го этажа лицевого фасада с ионическими капителями; – филенчатый подоконный фриз 2-го этажа лицевого фасада; – подоконный карниз 2-го этажа лицевого фасада; – муфтированные наличники 2-го этажа лицевого фасада со ступенчатым очельем с замком; – раскрепованный над капителями пилястр архитрав лицевого фасада; – филенчатый с кронштейнами фриз лицевого фасада; – кирпичный городчатый карниз восточного и южного фасадов; – большого выноса венчающий карниз лицевого фасада. 	
----	------------------------------------------------------------	------------------------------------------------------------------------------------------------------------------------------------------------------------------------------------------------------------------------------------------------------------------------------------------------------------------------------------------------------------------------------------------------------------------------------------------------------------------------------------------------------------------------------------------------------------------------------------------------------------------------------------------------------------------------------------------------------------------------------------------------------------------------------------------------------------------------------------------------------------------------------------------------------------------	--------------------------------------------------------------------------------------



Приложение № 2
к приказу инспекции
государственной охраны
объектов культурного наследия
Оренбургской области
от «20». 11.2025 г. № 01-33-166

Границы территории объекта культурного наследия местного (муниципального) значения (вид – памятник) «Дом мещанина Никона Яковлевича Городилова», 1909 год (Оренбургская область, город Оренбург, улица Парижской Коммуны, дом 93, Литера А) и режим ее использования

Границы территории объекта культурного наследия местного (муниципального) значения (вид – памятник) «Дом мещанина Никона Яковлевича Городилова», 1909 год, расположенного по адресу: Оренбургская область, город Оренбург, улица Парижской Коммуны, дом 93, Литера А, определены в границах земельного участка с кадастровым номером 56:44:0430008:15 и проходят по точкам 1 – 16 (см. схему границ).

Сведения об объекте		
№ п/п	Характеристики объекта	Описание характеристик
1.	Местоположение объекта	Оренбургская область, город Оренбург, улица Парижской Коммуны, дом 93, Литера А
2.	Площадь объекта +/- величина погрешности определения площади (P+/- Дельта Р)	937±11 кв. м
3.	Иные характеристики	—

Перечень координат поворотных (характерных) точек границ территории объекта культурного наследия

Сведения о местоположении границ объекта					
1. Система координат МСК-56, зона 2					
2. Сведения о характерных точках границ территории					
Обозначение характерных точек части границы	Координаты, м		Метод определения координат характерной точки	Средняя квадратическая погрешность положения характерной точки (Mt), м	Описание обозначения точки на местности (при наличии)
	X	Y			
1	429296.26	2304855.90	аналитический	0.10	—
2	429307.01	2304857.04	аналитический	0.10	—
3	429306.00	2304866.59	аналитический	0.10	—
4	429304.68	2304880.65	аналитический	0.10	—
5	429299.61	2304880.02	аналитический	0.10	—

Сведения о местоположении границ объекта					
1. Система координат МСК-56, зона 2					
2. Сведения о характерных точках границ территории					
Обозначение характерных точек части границы	Координаты, м		Метод определения координат характерной точки	Средняя квадратическая погрешность положения характерной точки (Mt), м	Описание обозначения точки на местности (при наличии)
	X	Y			
6	429294.21	2304879.05	аналитический	0.10	—
7	429268.33	2304874.58	аналитический	0.10	—
8	429268.14	2304875.66	аналитический	0.10	—
9	429264.92	2304875.19	аналитический	0.10	—
10	429265.16	2304873.58	аналитический	0.10	—
11	429264.96	2304867.48	аналитический	0.10	—
12	429266.29	2304852.36	аналитический	0.10	—
13	429266.38	2304851.42	аналитический	0.10	—
14	429279.09	2304854.37	аналитический	0.10	—
15	429279.19	2304853.46	аналитический	0.10	—
16	429283.97	2304853.92	аналитический	0.10	—
1	429296.26	2304855.90	аналитический	0.10	—

Схема границ территории объекта культурного наследия

М 1:500



Условные обозначения



– объект культурного наследия;



– границы территории объекта культурного наследия;



– номер характерной точки границы территории объекта культурного наследия.

Режим использования территории объекта культурного наследия

1. Территория объекта культурного наследия местного (муниципального) значения (вид – памятник) «Дом мещанина Никона Яковлевича Городилова», 1909 год, расположенного по адресу: Оренбургская область, город Оренбург, улица Парижской Коммуны, дом 93, Литера А (далее – Объект), относится к землям историко-культурного назначения.

2. На территории Объекта запрещается:

2.1. Любые постройки, исключая восстановление утраченных элементов памятника на основе научных, историко-архивных, архитектурно-археологических, иных необходимых исследований.

2.2. Установка наружной рекламы.

2.3. Изменение планировочной структуры объекта культурного наследия.

2.4. Прокладка наземных и воздушных инженерных коммуникаций.

2.5. Прокладка подземных инженерных коммуникаций, не относящихся к объекту культурного наследия и объекту историко-градостроительной среды.

2.6. Активное динамическое воздействие на грунты в зоне их взаимодействия с объектом культурного наследия, включая движение тяжелого транспорта, производство взрывных сваебойных работ, создающих разрушающие вибрации и приводящих к размыву основания.

2.7. Устройство автостоянок, исключая устройство небольших (до 2 машиномест) открытых автостоянок личного и служебного транспорта, необходимых для функционирования объекта культурного наследия.

2.8. Размещение объектов транспортной инфраструктуры создающих повышение грузовых потоков.

2.9. Размещение и строительство предприятий с взрыво- и пожароопасной и с ухудшающей экологию функцией.

2.10. Осуществление любых градостроительных мероприятий, нарушающих или искажающих условия визуального восприятия объекта культурного наследия.

3. На территории Объекта разрешается:

3.1. Проведение ремонтно-реставрационных работ и мероприятий по приспособлению и эффективному использованию объекта культурного наследия на научно-реставрационной основе и на основе научных, историко-архивных, архитектурно-археологических, иных необходимых исследований организациями, обладавшими соответствующими лицензиями.

3.2. Развитие инженерной инфраструктуры, необходимой для восстановления, сохранения, функционирования объекта культурного наследия.

3.3. Реставрация и благоустройство с восстановлением утраченных элементов.

3.4. Снос (демонтаж) зданий и сооружений, не являющихся объектом культурного наследия и объектом историко-градостроительной среды,

включая поздние пристрой, путем разборки, с условием разработки раздела об обеспечении сохранности объекта культурного наследия.

3.5. Применение при благоустройстве и оборудовании территории традиционных материалов – дерево, камень, кирпич, металл, исключая контрастные цветовые сочетания.

3.6. Восстановление традиционных элементов благоустройства и оборудования (дверей, ворот, козырьков и навесов, оград, решеток и другое) по данным обследования, архивным материалам или аналогам.

3.7. Проведение работ по озеленению территории с учетом наилучшего визуального восприятия объекта культурного наследия, соблюдением высотных соотношений, плотности посадок зеленых насаждений, обеспечивающих максимальное раскрытие и восприятие памятника истории и культуры.

3.8. Установка стендов, витрин и других информационных надписей, непосредственно связанных с исторической и современной функциями объекта культурного наследия.
