



МИНИСТЕРСТВО КУЛЬТУРЫ ОМСКОЙ ОБЛАСТИ

ПРИКАЗ

А.И. Косов

№ 112

г. Омск

Об установлении зон охраны объекта культурного наследия (памятника истории и культуры) народов Российской Федерации регионального значения и утверждении требований к градостроительным регламентам в границах данных зон

1. В соответствии со статьей 34 Федерального закона «Об объектах культурного наследия (памятниках истории и культуры) народов Российской Федерации», с пунктом 3 статьи 4 Закона Омской области «Об объектах культурного наследия (памятниках истории и культуры) народов Российской Федерации на территории Омской области» приказываю:

1) установить границы зон охраны объекта культурного наследия (памятника истории и культуры) народов Российской Федерации регионального значения (далее – зоны) согласно приложению № 1 к настоящему приказу;

2) утвердить режимы использования земель и земельных участков и требования к градостроительным регламентам в границах зон согласно приложению № 2 к настоящему приказу.

2. Соблюдение обязательных требований, предусмотренных настоящим приказом, проверяется в рамках осуществления Министерством культуры Омской области регионального государственного контроля (надзора) за состоянием, содержанием, сохранением, использованием, популяризацией и государственной охраной объектов культурного наследия регионального значения.

3. Настоящий приказ вступает в силу на следующий день после дня его официального опубликования.

Министр

Ю.В. Трофимов

ГРАНИЦЫ

зон охраны объекта культурного наследия (памятника истории и культуры)
народов Российской Федерации регионального значения

1. Границы охранной зоны объекта культурного наследия (памятника истории и культуры) народов Российской Федерации регионального значения «Здание бывшего коммерческого училища», 1910 г., расположенного по адресу: г. Омск, ул. Рабиновича, д. 119 (далее – ОЗ), проходят:

от точки 1, расположенной в 29,5 м к запад-северо-западу от западного угла объекта культурного наследия, до точки 2, расположенной в 5,3 м к юго-западу от западного угла объекта культурного наследия, по условной прямой линии, проходящей юго-восточном направлении, на протяжении 29 м; от точки 2 до точки 3, расположенной в 6,1 м к югу от южного угла объекта культурного наследия, по условной прямой линии, проходящей в юго-восточном направлении, на протяжении 24,8 м; от точки 3 до точки 4, расположенной в 2,6 м к юго-востоку от восточного угла объекта культурного наследия, по условной прямой линии, проходящей в северо-восточном направлении, на протяжении 22,3 м; от точки 4 до точки 5, расположенной в 39,5 м к северо-востоку от восточного угла объекта культурного наследия, по условной прямой линии, проходящей в северо-восточном направлении, на протяжении 39,4 м; от точки 5 до точки 6, расположенной в 44,1 м к восток-северо-востоку от восточного угла объекта культурного наследия, по условной прямой линии, проходящей в юго-восточном направлении, на протяжении 17,1 м; от точки 6 до точки 7, расположенной в 20,7 м к юго-востоку от южного угла объекта культурного наследия, по условной прямой линии, проходящей в юго-западном направлении, на протяжении 57,8 м; от точки 7 до точки 8, расположенной в 39,1 м к юго-востоку от южного угла объекта культурного наследия, по условной прямой линии, проходящей в юго-восточном направлении, на протяжении 18,4 м; от точки 8 до точки 9, расположенной в 43,6 м к юг-юго-востоку от южного угла объекта культурного наследия, по условной прямой линии, проходящей в юго-западном направлении, на протяжении 18,1 м; от точки 9 до точки 10, расположенной в 28,5 м к югу от южного угла объекта культурного наследия, по условной прямой линии, проходящей в северо-западном направлении, на протяжении 18,2 м; от точки 10 до точки 11, расположенной в 47,3 м к югу от южного угла объекта культурного наследия, по условной прямой линии, проходящей в юго-западном направлении, на протяжении 22,9 м; от точки 11 до точки 12,

расположенной в 42,3 м к юго-западу от южного угла объекта культурного наследия, по условной прямой линии, проходящей в северо-западном направлении, на протяжении 20,9 м; от точки 12 до точки 13, расположенной в 19,4 м к юго-западу от южного угла объекта культурного наследия, по условной прямой линии, проходящей в северо-восточном направлении, на протяжении 22,9 м; от точки 13 до точки 14, расположенной в 34,9 м к западу от западного угла объекта культурного наследия, по условной прямой линии, проходящей в северо-западном направлении, на протяжении 51,1 м; от точки 14 до точки 1 по условной прямой линии, проходящей в северо-восточном направлении, на протяжении 14,1 м.

Координаты характерных точек границ ОЗ

Обозначение (номер) характерной начальной точки	Координаты характерных точек в местной системе координат (МСК-55-зона 2)		Длина, L (м)	Обозначение (номер) характерной конечной точки	Координаты характерных точек в местной системе координат (МСК-55-зона 2)	
	X	Y			X	Y
1	2	3	4	5	6	7
1	484820.97	2163328.06	29	2	484805.04	2163352.28
2	484805.04	2163352.28	24.8	3	484791.40	2163373.02
3	484791.40	2163373.02	22.3	4	484810.05	2163385.27
4	484810.05	2163385.27	39.4	5	484843.01	2163406.92
5	484843.01	2163406.92	17.1	6	484833.60	2163421.22
6	484833.60	2163421.22	57.8	7	484784.97	2163390.04
7	484784.97	2163390.04	18.4	8	484774.88	2163405.41
8	484774.88	2163405.41	18.1	9	484759.78	2163395.49
9	484759.78	2163395.49	18.2	10	484769.77	2163380.30
10	484769.77	2163380.30	22.9	11	484750.50	2163367.95
11	484750.50	2163367.95	20.9	12	484761.96	2163350.52
12	484761.96	2163350.52	22.9	13	484781.12	2163363.04
13	484781.12	2163363.04	51.1	14	484809.22	2163320.32
14	484809.22	2163320.32	14.1	1	484820.97	2163328.06

2. Границы зоны регулирования застройки и хозяйственной деятельности объекта культурного наследия (памятника истории и культуры) народов Российской Федерации регионального значения «Здание бывшего коммерческого училища», 1910 г., расположенного по адресу: г. Омск, ул. Рабиновича, д. 119 (далее – ЗРЗ), проходят:

от точки 15, расположенной в 99,6 м к запад-северо-запад от западного угла объекта культурного наследия, до точки 16, расположенной в 101,8 м

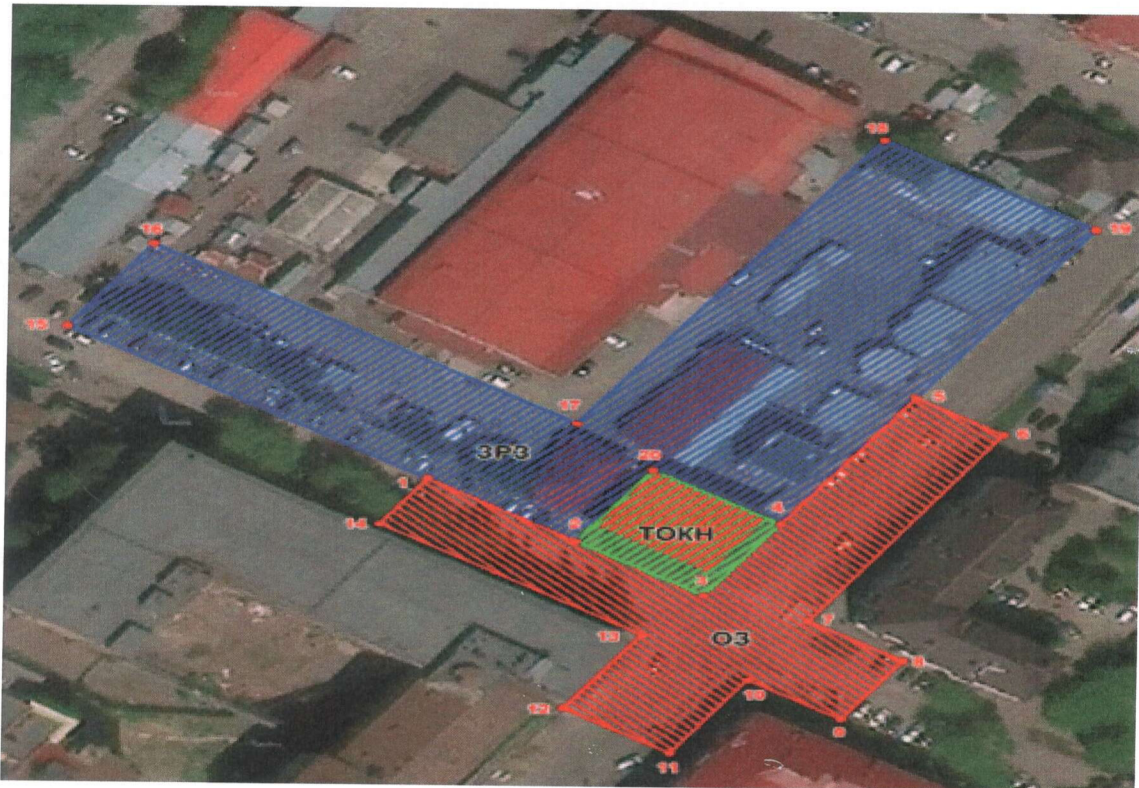
к северо-западу от западного угла объекта культурного наследия, по условной прямой линии, проходящей в северо-восточном направлении, на протяжении 25,5 м; от точки 16 до точки 17, расположенной в 17,2 м к северо-западу от северного угла объекта культурного наследия, по условной прямой линии, проходящей в юго-восточном направлении, на протяжении 82,8 м; от точки 17 до точки 18, расположенной в 93,4 м к север-северо-востоку от северного угла объекта культурного наследия, по условной прямой линии, проходящей в северо-восточном направлении, на протяжении 88,8 м; от точки 18 до точки 19, расположенной в 95,2 м к северо-востоку от северного угла объекта культурного наследия, по условной прямой линии, проходящей в юго-восточном направлении, на протяжении 41,4 м; от точки 19 до точки 5 по условной прямой линии, проходящей в юго-западном направлении, на протяжении 52,5 м; от точки 5 до точки 4 по условной прямой линии, проходящей в юго-западном направлении, на протяжении 39,4 м; от точки 4 до точки 20, совпадающей с северным углом объекта культурного наследия, по условной прямой линии, проходящей в северо-западном направлении, на протяжении 24,8 м; от точки 20 до точки 2 по условной прямой линии, проходящей в юго-западном направлении, на протяжении 22,3 м; от точки 2 до точки 1 по условной прямой линии, проходящей в северо-западном направлении, на протяжении 29 м; от точки 1 до точки 15 по условной прямой линии, проходящей в северо-западном направлении, на протяжении 70,4 м.

Координаты характерных точек границ ЗРЗ





Обозначение (номер) характерной начальной точки	Координаты характерных точек в местной системе координат (МСК-55-зона 2)		Длина, L (м)	Обозначение (номер) характерной конечной точки	Координаты характерных точек в местной системе координат (МСК-55-зона 2)	
	X	Y			X	Y
1	2	3	4	5	6	7
15	484859.68	2163269.22	25.5	16	484881.14	2163282.94
16	484881.14	2163282.94	82.8	17	484835.66	2163352.08
17	484835.66	2163352.08	88.8	18	484909.67	2163401.18
18	484909.67	2163401.18	41.4	19	484886.93	2163435.77
19	484886.93	2163435.77	52.5	5	484843.01	2163406.92
5	484843.01	2163406.92	39.4	4	484810.05	2163385.27
4	484810.05	2163385.27	24.8	20	484823.68	2163364.54
20	484823.68	2163364.54	22.3	2	484805.04	2163352.28
2	484805.04	2163352.28	29	1	484820.97	2163328.06
1	484820.97	2163328.06	70.4	15	484859.68	2163269.22

3. Зона охраняемого природного ландшафта в отношении объекта культурного наследия (памятника истории и культуры) народов Российской Федерации регионального значения «Здание бывшего коммерческого училища», 1910 г., расположенного по адресу: г. Омск, ул. Рабиновича, д. 119 не устанавливается.

Графическое изображение зон охраны объекта культурного наследия (памятника истории и культуры) народов Российской Федерации: регионального значения «Здание бывшего коммерческого училища», 1910 г., расположенного по адресу: г. Омск, ул. Рабиновича, д. 119



Условные обозначения:

-  - объект культурного наследия
-  - территория объекта культурного наследия
-  - охранная зона (ОЗ) объекта культурного наследия
-  - зона регулирования застройки и хозяйственной деятельности (ЗРЗ) объекта культурного наследия

Режимы использования земель и земельных участков и требования
к градостроительным регламентам в границах зон охраны объекта
культурного наследия (памятника истории и культуры)
народов Российской Федерации
регионального значения

Раздел 1. Особый режим использования земель и земельных участков
и требования к градостроительным регламентам
в границах охранной зоны объекта
культурного наследия

Настоящим разделом устанавливается особый режим использования земель и земельных участков и требования к градостроительным регламентам в границе охранной зоны (ОЗ) объекта культурного наследия регионального значения «Здание бывшего коммерческого училища», 1910 г., расположенного по адресу: г. Омск, ул. Рабиновича, д. 119.

В границах ОЗ запрещается:

- строительство объектов капитального строительства, за исключением строительства линейных объектов и применения специальных мер, направленных на сохранение и восстановление (регенерацию) историко-градостроительной среды объектов культурного наследия (восстановление, воссоздание, восполнение частично или полностью утраченных элементов и (или) характеристик историко-градостроительной среды);

- строительство линейных объектов, нарушающих характеристики историко-градостроительной среды (размещение высоковольтных линий электропередач, строительство (прокладка) объектов инженерной инфраструктуры надземным способом, кроме линий электроосвещения, временных сетей на период строительных, ремонтных и аварийных работ);

- использование строительных технологий, оказывающих негативное воздействие на объект культурного наследия;

- размещение взрыво- и пожароопасных объектов, угрожающих сохранности объекта культурного наследия;

- размещение отходов производства и потребления, устройство складов и захоронений ядохимикатов;

- размещение некапитальных строений, сооружений и объектов, за исключением:

- временных сооружений, необходимых для проведения работ по сохранению объектов культурного наследия;

временных ограждений при проведении ремонтно-аварийных работ, строительных ограждений, устанавливаемых на срок проведения строительных, ремонтных и реставрационных работ;

- размещение отдельно стоящих рекламных конструкций, уличных «растяжек», конструкций на ограждениях, кроме временных мобильных элементов информационно-декоративного оформления событийного характера, включая праздничное оформление, устанавливаемых на срок проведения публичных мероприятий;

- проведение работ в области благоустройства в следующих параметрах:

 - размещение информационных указателей, указателей расположения туристских ресурсов и социальных объектов шириной более 1,2 м и высотой более 2 м;

 - установка малых архитектурных форм, уличной мебели, оборудования для санитарного содержания территории высотой более 3 м;

 - установка глухих и высоких ограждений (высотой более 2,5 м);

- размещение базовых станций сотовой связи, башенных и антенно-мачтовых конструкций, включая телевизионные и радиоантенны, которые препятствуют визуальному восприятию объекта культурного наследия в их историко-градостроительной среде, в том числе сохранению и (или) восстановлению соотношения открытых и закрытых пространств, градостроительных (планировочных, типологических, масштабных) характеристик историко-градостроительной и (или) природной среды.

Раздел 2. Режимы использования земель и земельных участков и требования к градостроительным регламентам в границах зон регулирования застройки и хозяйственной деятельности

Настоящим разделом устанавливаются режимы использования земель и земельных участков и требования к градостроительным регламентам в границах зон регулирования застройки и хозяйственной деятельности (ЗРЗ) объекта культурного наследия регионального значения «Здание бывшего коммерческого училища», 1910 г., расположенного по адресу: г. Омск, ул. Рабиновича, д. 119.

В границах ЗРЗ запрещается:

- строительство, реконструкция объектов капитального строительства в параметрах, нарушающих характеристики историко-градостроительной среды или препятствующих ее сохранению и (или) восстановлению;

- строительство линейных объектов, нарушающих характеристики историко-градостроительной среды (прокладка инженерных сетей надземным способом, размещение высоковольтных линий электропередач, кроме линий наружного электроосвещения, временных сетей на период строительных, ремонтных и аварийных работ);

- размещение взрыво и пожароопасных объектов, угрожающих сохранности объекта культурного наследия;

- размещение рекламных конструкций на крышах зданий и сооружений, на ограждениях, перетяжках, вывесках и указателях на фасадах зданий выше уровня 1-го этажа, за исключением временных мобильных элементов информационно-декоративного оформления событийного характера, включая праздничное оформление, устанавливаемых на срок проведения публичных мероприятий;

- размещение базовых станций сотовой связи, башенных и антенно-мачтовых конструкций, включая телевизионные и радиоантенны, которые препятствуют визуальному восприятию объектов культурного наследия в их историко-градостроительной среде, в том числе сохранению и (или) восстановлению соотношения открытых и закрытых пространств, градостроительных (планировочных, типологических, масштабных) характеристик историко-градостроительной и (или) природной среды, на территориях, просматриваемых с улицы Гусарова.

Предельные параметры разрешенного строительства объектов капитального строительства с архитектурными решениями, соответствующими исторической градостроительной среде, обеспечивающими сохранность объекта культурного наследия в его историко-градостроительном и природном окружении, соответствующих видам разрешенного использования земельных участков, исключают негативное влияние на объекты культурного наследия составляют:

- максимальная высота объектов капитального строительства от существующего уровня земли до верхней отметки здания – не более 12,5 м.
