



ПРАВИТЕЛЬСТВО НОВОСИБИРСКОЙ ОБЛАСТИ

ПОСТАНОВЛЕНИЕ

от 21.04.2026 № 166-п

г. Новосибирск

О комплексном развитии незастроенной территории в поселке Каинская Заимка Барышевского сельсовета Новосибирского района Новосибирской области

В соответствии с пунктом 2 части 2 статьи 66 Градостроительного кодекса Российской Федерации, пунктами 1, 3.1 статьи 2 Закона Новосибирской области от 07.06.2021 № 86-ОЗ «Об отдельных вопросах регулирования в сфере комплексного развития территорий Новосибирской области», постановлением Правительства Новосибирской области от 29.08.2022 № 415-п «Об определении сведений, подлежащих включению в решение о комплексном развитии территории в Новосибирской области» Правительство Новосибирской области **п о с т а н о в л я е т:**

1. Принять решение о комплексном развитии незастроенной территории в поселке Каинская Заимка Барышевского сельсовета Новосибирского района Новосибирской области (далее – незастроенная территория) площадью 3 091 338 кв. м, по адресу: Российская Федерация, Новосибирская область, Новосибирский район, Барышевский сельсовет, поселок Каинская Заимка (далее – решение о КРТ), согласно сведениям о местоположении, площади и границах незастроенной территории, подлежащей комплексному развитию, предусмотренным приложением № 1 к настоящему постановлению.

2. Установить предельный срок реализации решения о КРТ – 2040 год.

3. Определить, что решение о КРТ подлежит реализации акционерным обществом «Агентство развития жилищного строительства Новосибирской области» (далее – Уполномоченное лицо).

4. Определить Уполномоченное лицо оператором комплексного развития незастроенной территории.

5. Установить основные виды разрешенного использования земельных участков и объектов капитального строительства, которые могут быть выбраны при реализации решения о КРТ, а также предельные параметры разрешенного строительства, реконструкции объектов капитального строительства в границах незастроенной территории согласно приложению № 2 к настоящему постановлению.

6. Определить перечень объектов капитального строительства, линейных объектов, подлежащих строительству, реконструкции в границах незастроенной территории, подлежащей комплексному развитию, согласно приложению № 3 к настоящему постановлению.

7. Осуществлять строительство, реконструкцию объектов капитального строительства, включенных в решение о КРТ, в соответствии с расчетными показателями минимально допустимого уровня обеспеченности объектами коммунальной, транспортной, социальной инфраструктур и расчетными показателями максимально допустимого уровня территориальной доступности указанных объектов для населения в соответствии с приложением № 4 к настоящему постановлению.

8. Осуществлять строительство, реконструкцию объектов капитального строительства, включенных в решение о КРТ, в соответствии с утвержденной документацией по планировке территории, предусматривающей очередность планируемого развития территории.

9. Осуществлять при реализации решения о КРТ благоустройство незастроенной территории.

Губернатор Новосибирской области

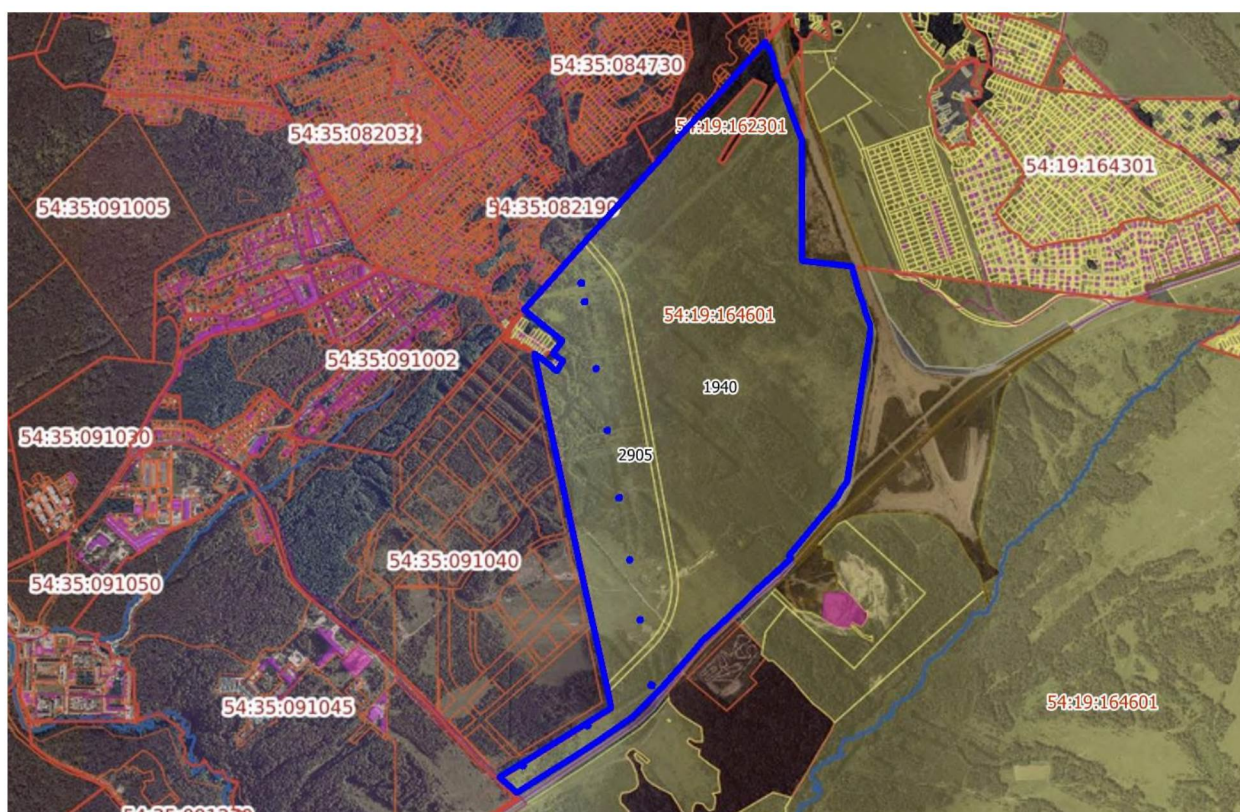


А.А. Травников

СВЕДЕНИЯ
о местоположении, площади и границах
незастроенной территории в поселке Каинская Заимка
Барышевского сельсовета Новосибирского района Новосибирской области,
подлежащей комплексному развитию

Раздел I. Графическое описание местоположения границ территории

Местоположение: Российская Федерация, Новосибирская область,
Новосибирский район, Барышевский сельсовет, поселок Каинская Заимка.
Кадастровый квартал: 54:19:164601, 54:19:162301.
Площадь: 3 091 338 кв. м.



Масштаб 1:30 000

Условные обозначения:



границы земельных участков, сведения о которых содержатся
в Едином государственном реестре недвижимости;



границы незастроенной территории, подлежащей комплексному развитию.

Раздел II. Перечень земельных участков в границах территории

№ п/п	Кадастровый номер земельного участка	Площадь земельного участка (части), кв. м	Адрес земельного участка (местоположение)
1	2	3	4
1	54:19:164601:1940	2 963 173	Российская Федерация, Новосибирская область, р-н Новосибирский, Барышевский сельсовет
2	54:19:164601:2905	69 574	Российская Федерация, Новосибирская область, р-н Новосибирский, Барышевский сельсовет

Раздел III. Перечень координат характерных точек границ территории в системе координат*

Площадь: 3 091 338 кв. м.

Описание границ территории:

Обозначение характерных точек границ	Координаты, м	
	X	Y
1	473638,85	4213194,20
2	473699,26	4213173,75
3	473745,72	4213159,15
4	473795,90	4213142,07
5	473920,09	4213107,36
6	473950,76	4212871,71
7	473979,40	4212871,95
8	474521,16	4212876,58
9	474559,42	4212862,78
10	474612,11	4212843,69
11	474725,66	4212804,92
12	474784,82	4212783,29
13	474811,75	4212770,33
14	474811,75	4212770,32
15	474827,07	4212762,94
16	474862,34	4212753,90
17	474938,88	4212737,87

18	474955,33	4212724,53
19	474975,62	4212722,80
20	474974,19	4212706,96
21	474995,38	4212705,06
22	474809,61	4212535,42
23	474767,32	4212496,68
24	474744,38	4212475,65
25	474724,79	4212457,68
26	474601,98	4212344,84
27	474511,17	4212261,96
28	474481,73	4212235,42
29	474415,05	4212175,76
30	474115,51	4211899,60
31	474060,44	4211849,21
32	474038,14	4211828,81
33	473931,52	4211731,22
34	473904,62	4211706,60
35	473835,52	4211643,34
36	473736,08	4211552,24
37	473731,28	4211547,93
38	473729,89	4211546,58
39	473578,72	4211727,21
40	473553,53	4211706,06
41	473552,67	4211707,02
42	473519,89	4211678,85
43	473482,29	4211728,02
44	473476,21	4211724,39
45	473435,69	4211700,16
46	473449,48	4211681,38
47	473459,86	4211667,72
48	473493,30	4211629,25
49	473503,72	4211615,06
50	473512,49	4211602,67
51	473520,04	4211591,86
52	472405,47	4211824,36
53	471941,30	4211921,15
54	471906,50	4211928,41
55	471826,44	4211945,10
56	471636,52	4211630,07
57	471504,03	4211410,48
58	471501,54	4211413,08
59	471501,53	4211413,09
60	471469,91	4211445,23

61	471448,07	4211469,34
62	471448,06	4211469,36
63	471426,18	4211492,50
64	471543,46	4211680,75
65	471599,60	4211770,80
66	471672,85	4211881,70
67	471783,16	4212045,36
68	471856,40	4212119,55
69	471917,65	4212180,75
70	472081,55	4212330,00
71	472144,19	4212383,26
72	472210,03	4212458,18
73	472334,65	4212593,95
74	472368,46	4212629,20
75	472532,29	4212807,23
76	472542,59	4212796,96
77	472658,05	4212893,32
78	472694,47	4212923,71
79	472771,77	4212988,17
80	472824,50	4213032,19
81	472830,99	4213035,56
82	472854,77	4213048,44
83	472866,99	4213056,39
84	472886,88	4213070,70
85	472898,27	4213079,41
86	473165,55	4213122,37
87	473391,89	4213158,73
88	473442,86	4213166,89
89	473491,61	4213174,72
90	473556,80	4213185,20
91	473612,64	4213194,16
1	473638,85	4213194,20
92	473146,66	4211940,38
93	473152,55	4211939,37
94	473151,55	4211933,55
95	473145,66	4211934,57
92	473146,66	4211940,38
96	472825,77	4211993,84
97	472831,58	4211992,88
98	472830,62	4211987,00
99	472824,80	4211987,96

96	472825,77	4211993,84
100	472529,93	4212043,17
101	472535,70	4212042,06
102	472534,58	4212036,25
103	472528,82	4212037,36
100	472529,93	4212043,17
104	472243,90	4212090,78
105	472249,74	4212089,65
106	472248,62	4212083,84
107	472242,79	4212084,96
104	472243,90	4212090,78
108	471555,14	4211525,65
109	471560,15	4211522,60
110	471557,06	4211517,54
111	471552,07	4211520,63
108	471555,14	4211525,65
112	471745,05	4211836,12
113	471750,12	4211833,03
114	471746,98	4211827,85
115	471741,89	4211830,95
112	471745,05	4211836,12
116	471934,98	4212144,66
117	471938,42	4212136,97
118	471932,03	4212134,10
119	471928,58	4212141,77
116	471934,98	4212144,66
120	473850,84	4211822,92
121	473855,69	4211822,13
122	473854,85	4211816,97
123	473850,01	4211817,78
120	473850,84	4211822,92
124	473761,47	4211838,10
125	473767,23	4211837,41
126	473766,53	4211831,59
127	473760,78	4211832,26
124	473761,47	4211838,10

128	473442,77	4211891,13
129	473448,63	4211890,23
130	473447,72	4211884,30
131	473441,86	4211885,17
128	473442,77	4211891,13

*Система координат – МСК НСО, зона 4.

ПРИЛОЖЕНИЕ № 2
к постановлению Правительства
Новосибирской области
от 21.04.2026 № 166-п

Основные виды разрешенного использования земельных участков и объектов капитального строительства, которые могут быть выбраны при реализации решения о комплексном развитии незастроенной территории в поселке Каинская Заимка Барышевского сельсовета Новосибирского района Новосибирской области, а также предельные параметры разрешенного строительства, реконструкции объектов капитального строительства в границах незастроенной территории

1. Основные виды разрешенного использования земельных участков и объектов капитального строительства:

№ п/п	Наименование вида разрешенного использования земельного участка (с указанием кода классификатора видов разрешенного использования земельных участков, утвержденного приказом Росреестра от 10.11.2020 № П/0412 «Об утверждении классификатора видов разрешенного использования земельных участков»)	Наименование вида разрешенного использования объектов капитального строительства
1	2	3
1	Для индивидуального жилищного строительства (2.1)	размещение жилого дома (отдельно стоящего здания количеством надземных этажей не более чем три, высотой не более двадцати метров, которое состоит из комнат и помещений вспомогательного использования, предназначенных для удовлетворения гражданами бытовых и иных нужд, связанных с их проживанием в таком здании, не предназначенного для раздела на самостоятельные объекты недвижимости); выращивание сельскохозяйственных культур; размещение гаражей для собственных нужд и хозяйственных построек

2	Малоэтажная многоквартирная жилая застройка (2.1.1)	размещение малоэтажных многоквартирных домов (многоквартирные дома высотой до 4 этажей, включая мансардный); обустройство спортивных и детских площадок, площадок для отдыха; размещение объектов обслуживания жилой застройки во встроенных, пристроенных и встроенно-пристроенных помещениях малоэтажного многоквартирного дома, если общая площадь таких помещений в малоэтажном многоквартирном доме не составляет более 15% общей площади помещений дома
3	Блокированная жилая застройка (2.3)	размещение жилого дома, блокированного с другим жилым домом (другими жилыми домами) в одном ряду общей боковой стеной (общими боковыми стенами) без проемов и имеющего отдельный выход на земельный участок; разведение декоративных и плодовых деревьев, овощных и ягодных культур; размещение гаражей для собственных нужд и иных вспомогательных сооружений; обустройство спортивных и детских площадок, площадок для отдыха
4	Среднеэтажная жилая застройка (2.5)	размещение многоквартирных домов этажностью не выше восьми этажей; благоустройство и озеленение; размещение подземных гаражей и автостоянок; обустройство спортивных и детских площадок, площадок для отдыха; размещение объектов обслуживания жилой застройки во встроенных, пристроенных и встроенно-пристроенных помещениях многоквартирного дома, если общая площадь таких помещений в многоквартирном доме не составляет более 20% общей площади помещений дома
5	Многоэтажная жилая застройка (высотная застройка) (2.6)	размещение многоквартирных домов этажностью девять этажей и выше;

		<p>благоустройство и озеленение придомовых территорий; обустройство спортивных и детских площадок, хозяйственных площадок и площадок для отдыха; размещение подземных гаражей и автостоянок; размещение объектов обслуживания жилой застройки во встроенных, пристроенных и встроенно-пристроенных помещениях многоквартирного дома в отдельных помещениях дома, если площадь таких помещений в многоквартирном доме не составляет более 15% от общей площади дома</p>
6	<p>Хранение автотранспорта (2.7.1)</p>	<p>размещение отдельно стоящих и пристроенных гаражей, в том числе подземных, предназначенных для хранения автотранспорта, в том числе с разделением на машино-места, за исключением гаражей, размещение которых предусмотрено содержанием видов разрешенного использования «размещение гаражей для собственных нужд (2.7.2)», «служебные гаражи (4.9)»</p>
7	<p>Предоставление коммунальных услуг (3.1.1)</p>	<p>размещение зданий и сооружений, обеспечивающих поставку воды, тепла, электричества, газа, отвод канализационных стоков, очистку и уборку объектов недвижимости (котельных, водозаборов, очистных сооружений, насосных станций, водопроводов, линий электропередач, трансформаторных подстанций, газопроводов, линий связи, телефонных станций, канализаций, стоянок, гаражей и мастерских для обслуживания уборочной и аварийной техники, сооружений, необходимых для сбора и плавки снега)</p>
8	<p>Административные здания организаций, обеспечивающих предоставление коммунальных услуг (3.1.2)</p>	<p>размещение зданий, предназначенных для приема физических и юридических лиц в связи с предоставлением им коммунальных услуг</p>

9	Оказание социальной помощи населению (3.2.2)	размещение зданий, предназначенных для служб психологической и бесплатной юридической помощи, социальных, пенсионных и иных служб (службы занятости населения, пункты питания малоимущих граждан), в которых осуществляется прием граждан по вопросам оказания социальной помощи и назначения социальных или пенсионных выплат, а также для размещения общественных некоммерческих организаций: некоммерческих фондов, благотворительных организаций, клубов по интересам
10	Оказание услуг связи (3.2.3)	размещение зданий, предназначенных для размещения пунктов оказания услуг почтовой, телеграфной, междугородней и международной телефонной связи
11	Бытовое обслуживание (3.3)	размещение объектов капитального строительства, предназначенных для оказания населению или организациям бытовых услуг (мастерские мелкого ремонта, ателье, бани, парикмахерские, прачечные, химчистки, похоронные бюро)
12	Здравоохранение (3.4)	размещение объектов капитального строительства, предназначенных для оказания гражданам медицинской помощи
13	Амбулаторно-поликлиническое обслуживание (3.4.1)	размещение объектов капитального строительства, предназначенных для оказания гражданам амбулаторно-поликлинической медицинской помощи (поликлиники, фельдшерские пункты, пункты здравоохранения, центры матери и ребенка, диагностические центры, молочные кухни, станции донорства крови, клинические лаборатории)
14	Стационарное медицинское обслуживание (3.4.2)	размещение объектов капитального строительства, предназначенных для оказания гражданам медицинской помощи в стационарах (больницы, родильные дома, диспансеры, научно-медицинские учреждения и прочие

		объекты, обеспечивающие оказание услуги по лечению в стационаре); размещение станций скорой помощи; размещение площадок санитарной авиации
15	Дошкольное, начальное и среднее общее образование (3.5.1)	размещение объектов капитального строительства, предназначенных для просвещения, дошкольного, начального и среднего общего образования (детские ясли, детские сады, школы, лицеи, гимназии, художественные, музыкальные школы, образовательные кружки и иные организации, осуществляющие деятельность по воспитанию, образованию и просвещению), в том числе зданий, спортивных сооружений, предназначенных для занятия обучающихся физической культурой и спортом
16	Объекты культурно-досуговой деятельности (3.6.1)	размещение зданий, предназначенных для размещения музеев, выставочных залов, художественных галерей, домов культуры, библиотек, кинотеатров и кинозалов, театров, филармоний, концертных залов, планетариев
17	Парки культуры и отдыха (3.6.2)	размещение парков культуры и отдыха
18	Государственное управление (3.8.1)	размещение зданий, предназначенных для размещения государственных органов, государственного пенсионного фонда, органов местного самоуправления, судов, а также организаций, непосредственно обеспечивающих их деятельность или оказывающих государственные и (или) муниципальные услуги
19	Обеспечение научной деятельности (3.9)	размещение зданий и сооружений для обеспечения научной деятельности.
20	Проведение научных исследований (3.9.2)	размещение зданий и сооружений, предназначенных для проведения научных изысканий, исследований и разработок (научно-исследовательские и проектные институты, научные центры, инновационные центры, государственные академии наук, опытно-конструкторские центры, в том числе отраслевые)

21	Проведение научных испытаний (3.9.3)	размещение зданий и сооружений для проведения изысканий, испытаний опытных промышленных образцов, для размещения организаций, осуществляющих научные изыскания, исследования и разработки, научные и селекционные работы, ведение сельского и лесного хозяйства для получения ценных с научной точки зрения образцов растительного и животного мира
22	Деловое управление (4.1)	размещение объектов капитального строительства с целью: размещения объектов управленческой деятельности, не связанной с государственным или муниципальным управлением и оказанием услуг, а также с целью обеспечения совершения сделок, не требующих передачи товара в момент их совершения между организациями, в том числе биржевая деятельность (за исключением банковской и страховой деятельности)
23	Рынки (4.3)	размещение объектов капитального строительства, сооружений, предназначенных для организации постоянной или временной торговли (ярмарка, рынок, базар), с учетом того, что каждое из торговых мест не располагает торговой площадью более 200 кв. м; размещение гаражей и (или) стоянок для автомобилей сотрудников и посетителей рынка
24	Магазины (4.4)	размещение объектов капитального строительства, предназначенных для продажи товаров, торговая площадь которых составляет до 5000 кв. м
25	Банковская и страховая деятельность (4.5)	размещение объектов капитального строительства, предназначенных для размещения организаций, оказывающих банковские и страховые услуги
26	Общественное питание (4.6)	размещение объектов капитального строительства в целях устройства мест общественного питания (рестораны, кафе, столовые, закусочные, бары)

27	Развлекательные мероприятия (4.8.1)	размещение зданий и сооружений, предназначенных для организации развлекательных мероприятий, путешествий, для размещения дискотек и танцевальных площадок, ночных клубов, аквапарков, боулинга, аттракционов и т.п., игровых автоматов (кроме игрового оборудования, используемого для проведения азартных игр), игровых площадок
28	Служебные гаражи (4.9)	размещение постоянных или временных гаражей, стоянок для хранения служебного автотранспорта, используемого в целях осуществления видов деятельности, предусмотренных видами разрешенного использования «общественное использование объектов капитального строительства (3.0)», «предпринимательство (4.0)», а также для стоянки и хранения транспортных средств общего пользования, в том числе в депо
29	Объекты дорожного сервиса (4.9.1)	размещение зданий и сооружений дорожного сервиса
30	Стоянка транспортных средств (4.9.2)	размещение стоянок (парковок) легковых автомобилей и других мототранспортных средств, в том числе мотоциклов, мотороллеров, мотоколясок, мопедов, скутеров, за исключением встроенных, пристроенных и встроенно-пристроенных стоянок
31	Выставочно-ярмарочная деятельность (4.10)	размещение объектов капитального строительства, сооружений, предназначенных для осуществления выставочно-ярмарочной и конгрессной деятельности, включая деятельность, необходимую для обслуживания указанных мероприятий (застройка экспозиционной площади, организация питания участников мероприятий)
32	Обеспечение спортивно-зрелищных мероприятий (5.1.1)	размещение спортивно-зрелищных зданий и сооружений, имеющих специальные места для зрителей от 500 мест (стадионов, дворцов спорта, ледовых дворцов, ипподромов)

33	Обеспечение занятий спортом в помещениях (5.1.2)	размещение спортивных клубов, спортивных залов, бассейнов, физкультурно-оздоровительных комплексов в зданиях и сооружениях
34	Площадки для занятий спортом (5.1.3)	размещение площадок для занятия спортом и физкультурой на открытом воздухе (физкультурные площадки, беговые дорожки, поля для спортивной игры)
35	Оборудованные площадки для занятий спортом (5.1.4)	размещение сооружений для занятия спортом и физкультурой на открытом воздухе (теннисные корты, автодромы, мотодромы, трамплины, спортивные стрельбища)
36	Склад (6.9)	размещение сооружений, имеющих назначение по временному хранению, распределению и перевалке грузов (за исключением хранения стратегических запасов), не являющихся частями производственных комплексов, на которых был создан груз: промышленные базы, склады, погрузочные терминалы и доки, нефтехранилища и нефтеналивные станции, газовые хранилища и обслуживающие их газоконденсатные и газоперекачивающие станции, элеваторы и продовольственные склады, за исключением железнодорожных перевалочных складов
37	Научно-производственная деятельность (6.12)	размещение технологических, промышленных, агропромышленных парков, бизнес-инкубаторов
38	Земельные участки (территории) общего пользования (12.0)	размещение объектов, предусмотренных видами разрешенного использования «улично-дорожная сеть (12.0.1)», «благоустройство территории (12.0.2)»
39	Улично-дорожная сеть (12.0.1)	размещение объектов улично-дорожной сети: автомобильных дорог, трамвайных путей и пешеходных тротуаров в границах населенных пунктов, пешеходных переходов, бульваров, площадей, проездов, велодорожек и объектов велотранспортной и инженерной инфраструктуры;

		размещение придорожных стоянок (парковок) транспортных средств в границах городских улиц и дорог, за исключением предусмотренных видами разрешенного использования «хранение автотранспорта (2.7.1)», «служебные гаражи (4.9)», «стоянки транспорта общего пользования (7.2.3)»
40	Благоустройство территории (12.0.2)	размещение декоративных, технических, планировочных, конструктивных устройств, элементов озеленения, различных видов оборудования и оформления, малых архитектурных форм, применяемых как составные части благоустройства территории, общественных туалетов

2. Предельные параметры разрешенного строительства, реконструкции объектов капитального строительства в границах незастроенной территории:

№ п/п	Наименование предельного параметра разрешенного строительства, реконструкции объектов капитального строительства	Значение предельного параметра разрешенного строительства, реконструкции объектов капитального строительства
1	2	3
1	Предельное количество этажей зданий, строений, сооружений, планируемых к строительству в рамках комплексного развития территории	18 этажей
2	Максимальный показатель плотности застройки в границах территории	3
3	Предельное минимальное количество машино-мест для стоянок индивидуальных транспортных средств:	-
3.1	для объектов капитального строительства с видом разрешенного использования «малоэтажная многоквартирная жилая застройка (2.1.1)», «среднеэтажная жилая застройка (2.5)», «многоэтажная жилая застройка (высотная застройка) (2.6)»	1 машино-место на 100 кв. м общей площади квартиры (без учета мест общего пользования), но не менее чем 0,5 машино-места на квартиру

3.2	для объектов капитального строительства с видом разрешенного использования «предоставление коммунальных услуг (3.1.1)», «административные здания организаций, обеспечивающих предоставление коммунальных услуг (3.1.2)»	1 машино-место на 80 кв. м общей площади
3.3	для объектов капитального строительства с видом разрешенного использования «бытовое обслуживание (3.3)»	1 машино-место на 15 кв. м общей площади
3.4	для объектов капитального строительства с видом разрешенного использования «объекты культурно-досуговой деятельности (3.6.1)»	1 машино-место на 40 кв. м общей площади
3.5	для объектов капитального строительства с видом разрешенного использования «государственное управление (3.8.1)»	1 машино-место на 100 кв. м общей площади
3.6	для объектов капитального строительства с видом разрешенного использования «деловое управление (4.1)», «магазины (4.4)», «банковская и страховая деятельность (4.5)», «выставочно-ярмарочная деятельность (4.10)»	1 машино-место на 40 кв. м общей площади
3.7	для объектов капитального строительства с видом разрешенного использования «рынки (4.3)», «общественное питание (4.6)», «развлекательные мероприятия (4.8.1)»	1 машино-место на 30 кв. м общей площади
3.8	для объектов капитального строительства с видом разрешенного использования «объекты дорожного сервиса (4.9.1)»	1 машино-место на 40 кв. м общей площади
3.9	для объектов капитального строительства с видом разрешенного использования «обеспечение занятий спортом в помещениях (5.1.2)»	1 машино-место на 80 кв. м общей площади

ПЕРЕЧЕНЬ
объектов капитального строительства, линейных объектов,
подлежащих строительству, реконструкции в границах незастроенной
территории в поселке Каинская Заимка Барышевского сельсовета
Новосибирского района Новосибирской области,
подлежащей комплексному развитию

Объекты капитального строительства, линейные объекты, подлежащие строительству в границах незастроенной территории, подлежащей комплексному развитию:

1. Многоквартирные дома, дома блокированной застройки общей площадью жилого фонда не менее 110 тыс. кв. м, индивидуальные жилые дома не менее 300 шт.

2. Объекты для проведения научных изысканий, исследований и разработок (научно-исследовательские и проектные институты, научные центры, инновационные центры; государственные академии наук; опытно-конструкторские центры, в том числе отраслевые); объекты для проведения изысканий, испытаний опытных промышленных образцов, для размещения организаций, осуществляющих научные изыскания, исследования и разработки, научные и селекционные работы, ведение сельского и лесного хозяйства для получения ценных с научной точки зрения образцов растительного и животного мира; технологические парки; промышленные парки; агропромышленные парки; бизнес-инкубаторы.

3. Дошкольные образовательные организации.

4. Общеобразовательные организации.

5. Сети инженерного обеспечения территории, в том числе сети водоснабжения, сети водоотведения, сети теплоснабжения, система отведения поверхностных стоков, сети электроснабжения.

6. Объекты транспортной инфраструктуры, включая автомобильные дороги общего пользования.

7. Иные объекты капитального строительства и линейные объекты в соответствии с утвержденным проектом планировки территории.

ПРИЛОЖЕНИЕ № 4
к постановлению Правительства
Новосибирской области
от 21.04.2026 № 166-п

**Расчетные показатели минимально допустимого
уровня обеспеченности объектами коммунальной, транспортной,
социальной инфраструктур и расчетные показатели максимально
допустимого уровня территориальной доступности
указанных объектов для населения**

1. Расчетные показатели минимально допустимого уровня обеспеченности территории объектами коммунальной инфраструктуры и расчетные показатели максимально допустимого уровня территориальной доступности указанных объектов для населения:

№ п/п	Наименование вида объекта	Расчетные показатели минимально допустимого уровня обеспеченности территории, на 1 тыс. человек	Расчетные показатели максимально допустимого уровня территориальной доступности, метров
1	2	3	4
1	Электроснабжение	1200 кВт/ч	не нормируется
2	Водоснабжение	300 м ³ /сут.	не нормируется
3	Водоотведение	300 м ³ /сут.	не нормируется
4	Теплоснабжение	4 Гкал/ч	не нормируется
5	Водоотведение поверхностных сточных вод	720 м ³ /мес.	не нормируется

2. Расчетные показатели минимально допустимого уровня обеспеченности территории объектами транспортной инфраструктуры и расчетные показатели максимально допустимого уровня территориальной доступности указанных объектов для населения:

№ п/п	Наименование вида объекта	Расчетные показатели минимально допустимого уровня обеспеченности территории, км/кв. км	Расчетные показатели максимально допустимого уровня территориальной доступности, километров
1	2	3	4
1	Объекты транспортной инфраструктуры	4,0–5,5	не нормируется

3. Расчетные показатели минимально допустимого уровня обеспеченности территории объектами социальной инфраструктуры и расчетные показатели максимально допустимого уровня территориальной доступности указанных объектов для населения:

№ п/п	Наименование вида объекта	Расчетные показатели минимально допустимого уровня обеспеченности территории	Расчетные показатели максимально допустимого уровня территориальной доступности, метров
1	2	3	4
1	Дошкольные образовательные организации	35 мест на 1 тыс. человек общей численности населения; 70% охват от общего числа детей в возрасте от 1 до 7 лет	500
2	Общеобразовательные организации	100 учащихся на 1 тыс. человек общей численности населения; 100% охват от общего числа детей в возрасте от 7 до 16 лет начальным и основным общим образованием, 90% охват общего числа детей в возрасте от 16 до 18 лет средним общим образованием	пешеходная доступность: для учащихся 1 ступени обучения – 2000; для учащихся 2–3 ступени обучения – 4000 транспортная доступность: для учащихся 1 ступени обучения – 15 минут в одну сторону; для учащихся 2–3 ступени обучения – 30 минут в одну сторону