



ПРАВИТЕЛЬСТВО НОВОСИБИРСКОЙ ОБЛАСТИ

ПОСТАНОВЛЕНИЕ

от 09.07.2018 № 297-п

г. Новосибирск

Об утверждении проекта планировки территории для размещения объекта регионального значения автомобильной дороги межмуниципального значения «Куйбышев – Малинино» на участке км 5+065 – км 6+800 в границах муниципального образования Куйбышевский сельсовет Куйбышевского района Новосибирской области и проекта межевания территории в его составе

В соответствии со статьями 42, 43, 45 Градостроительного кодекса Российской Федерации, частью 4 статьи 9 Федерального закона от 03.07.2016 № 373-ФЗ «О внесении изменений в Градостроительный кодекс Российской Федерации, отдельные законодательные акты Российской Федерации в части совершенствования регулирования подготовки, согласования и утверждения документации по планировке территории и обеспечения комплексного и устойчивого развития территорий и признании утратившими силу отдельных положений законодательных актов Российской Федерации» Правительство Новосибирской области **п о с т а н о в л я е т**:

1. Утвердить прилагаемые проект планировки территории для размещения объекта регионального значения автомобильной дороги межмуниципального значения «Куйбышев – Малинино» на участке км 5+065 – км 6+800 в границах муниципального образования Куйбышевский сельсовет Куйбышевского района Новосибирской области и проект межевания территории в его составе (далее – документация по планировке территории).

2. Министерству строительства Новосибирской области (Шмидт И.И.) направить утвержденную документацию по планировке территории Главе муниципального образования Куйбышевский сельсовет Куйбышевского района Новосибирской области в течение семи дней со дня утверждения документации по планировке территории для официального опубликования и размещения на официальном сайте муниципального образования.

3. Контроль за исполнением постановления возложить на временно исполняющего обязанности первого заместителя Председателя Правительства Новосибирской области Знаткова В.М.

Временно исполняющий обязанности
Губернатора Новосибирской области

А.А. Травников

УТВЕРЖДЕНЫ
постановлением Правительства
Новосибирской области
от 09.07.2018 № 297-п

**Проект планировки территории для размещения объекта
регионального значения автомобильной дороги межмуниципального
значения «Куйбышев – Малинино» на участке км 5+065 – км 6+800
в границах муниципального образования Куйбышевский сельсовет
Куйбышевского района Новосибирской области и проект межевания
территории в его составе**

1. Чертеж планировки территории для размещения объекта регионального значения автомобильной дороги межмуниципального значения «Куйбышев – Малинино» на участке км 5+065 – км 6+800 в границах муниципального образования Куйбышевский сельсовет Куйбышевского района Новосибирской области (приложение № 1).

2. Положения о размещении объектов капитального строительства федерального, регионального или местного значения, а также о характеристиках планируемого развития территории, в том числе плотности и параметрах застройки территории и характеристиках развития систем социального, транспортного обслуживания и инженерно-технического обеспечения, необходимых для развития территории (приложение № 2).

3. Чертеж межевания территории для размещения объекта регионального значения автомобильной дороги межмуниципального значения «Куйбышев – Малинино» на участке км 5+065 – км 6+800 в границах муниципального образования Куйбышевский сельсовет Куйбышевского района Новосибирской области с приложением (приложение № 3).

ПРИЛОЖЕНИЕ № 1

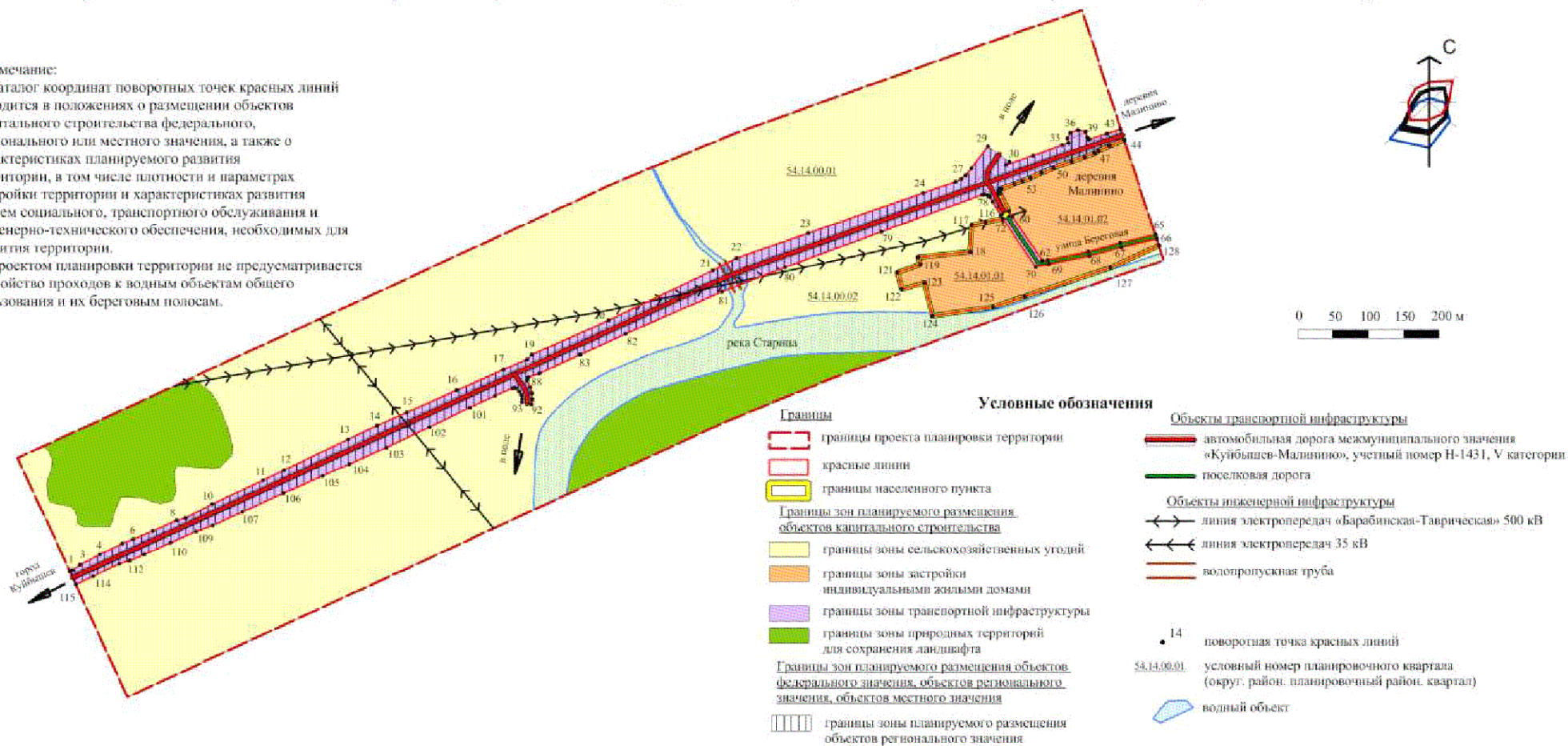
к проекту планировки территории для размещения объекта регионального значения автомобильной дороги межмуниципального значения «Куйбышев – Малинино» на участке км 5+065 – км 6+800 в границах муниципального образования Куйбышевский сельсовет Куйбышевского района Новосибирской области и проекту межевания территории в его составе

Чертеж планировки территории для размещения объекта регионального значения автомобильной дороги межмуниципального значения «Куйбышев – Малинино» на участке км 5+065 – км 6+800 в границах муниципального образования Куйбышевский сельсовет Куйбышевского района Новосибирской области

Примечание:

1. Каталог координат поворотных точек красных линий находится в положениях о размещении объектов капитального строительства федерального, регионального или местного значения, а также о характеристиках планируемого развития территории, в том числе плотности и параметрах застройки территории и характеристиках развития систем социального, транспортного обслуживания и инженерно-технического обеспечения, необходимых для развития территории.

2. Проектом планировки территории не предусматривается устройство проходов к водным объектам общего пользования и их береговым полосам.



ПРИЛОЖЕНИЕ № 2
к проекту планировки территории
для размещения объекта регионального
значения автомобильной дороги
межмуниципального значения «Куйбышев –
Малинино» на участке км 5+065 – км 6+800
в границах муниципального образования
Куйбышевский сельсовет Куйбышевского
района Новосибирской области и проекту
межевания территории в его составе

**Положения о размещении объектов капитального строительства
федерального, регионального или местного значения, а также
о характеристиках планируемого развития территории, в том числе
плотности и параметрах застройки территории и характеристиках развития
систем социального, транспортного обслуживания и инженерно-
технического обеспечения, необходимых для развития территории**

Проект планировки территории для размещения объекта регионального значения автомобильной дороги межмуниципального значения «Куйбышев – Малинино» на участке км 5+065 – км 6+800 в границах муниципального образования Куйбышевский сельсовет Куйбышевского района Новосибирской области (далее – проект планировки территории) подготовлен на основании Схемы территориального планирования Новосибирской области, утвержденной постановлением администрации Новосибирской области от 07.09.2009 № 339-па «Об утверждении Схемы территориального планирования Новосибирской области» (далее – Схема территориального планирования Новосибирской области), на расчетный срок до 2031 года.

I. Размещение объектов федерального значения

Схемой территориального планирования Российской Федерации в области федерального транспорта (железнодорожного, воздушного, морского, внутреннего водного транспорта) и автомобильных дорог федерального значения, утвержденной распоряжением Правительства Российской Федерации от 19.03.2013 № 384-р «Об утверждении схемы территориального планирования Российской Федерации в области федерального транспорта (железнодорожного, воздушного, морского, внутреннего водного транспорта) и автомобильных дорог федерального значения», размещение объектов федерального значения в области железнодорожного, воздушного, морского, внутреннего водного федерального транспорта и автомобильных дорог федерального значения в границах проекта планировки территории не запланировано.

В схеме территориального планирования Российской Федерации в области энергетики, утвержденной распоряжением Правительства Российской Федерации от 01.08.2016 № 1634-р «Об утверждении схемы территориального планирования Российской Федерации в области энергетики», на карте размещения действующих и строящихся объектов энергетики федерального значения в границах проекта планировки территории отображено размещение действующей линии электропередач напряжением 500 кВ.

Схемой территориального планирования Российской Федерации в области здравоохранения, утвержденной распоряжением Правительства Российской Федерации от 28.12.2012 № 2607-р «Об утверждении схемы территориального планирования Российской Федерации», размещение объектов федерального значения в области здравоохранения в границах проекта планировки территории не запланировано.

Схемой территориального планирования Российской Федерации в области высшего профессионального образования, утвержденной распоряжением Правительства Российской Федерации от 26.02.2013 № 247-р «Об утверждении схемы территориального планирования Российской Федерации в области высшего профессионального образования», размещение объектов федерального значения в области высшего профессионального образования в границах проекта планировки территории не запланировано.

Схемой территориального планирования Российской Федерации в области федерального транспорта (в части трубопроводного транспорта), утвержденной распоряжением Правительства Российской Федерации от 06.05.2015 № 816-р «Об утверждении схемы территориального планирования Российской Федерации в области федерального транспорта (в части трубопроводного транспорта)», размещение объектов федерального значения в части трубопроводного транспорта в границах проекта планировки территории не запланировано.

II. Размещение объектов регионального значения

В Схеме территориального планирования Новосибирской области, утвержденной постановлением администрации Новосибирской области от 07.09.2009 № 339-па «Об утверждении Схемы территориального планирования Новосибирской области», в границах проекта планировки территории отображен существующий объект регионального значения – автомобильная дорога межмуниципального значения «Куйбышев – Малинино», учетный номер Н-1431.

III. Размещение объектов местного значения

Схемой территориального планирования Куйбышевского района Новосибирской области, утвержденной решением Совета депутатов Куйбышевского района Новосибирской области от 14.03.2013 № 11 «Об утверждении «Проекта схемы территориального планирования муниципального образования Куйбышевский район Новосибирской области»,

размещение объектов местного значения муниципального района в границах проекта планировки территории не запланировано.

В Генеральном плане Куйбышевского сельсовета Куйбышевского района Новосибирской области, утвержденном решением Совета депутатов Куйбышевского сельсовета Куйбышевского района Новосибирской области от 19.12.2013 № 5 «Об утверждении Генерального плана Куйбышевского сельсовета Куйбышевского района Новосибирской области» (далее – генеральный план Куйбышевского сельсовета), в границах проекта планировки территории отображено размещение линии электропередач напряжением 35 кВ.

IV. Характеристики планируемого развития территории, в том числе плотность и параметры застройки территории

Основой для установления направлений планируемого развития территории, отраженных в проекте планировки территории, являются:

генеральный план Куйбышевского сельсовета;

правила землепользования и застройки Куйбышевского сельсовета Куйбышевского района Новосибирской области, утвержденные решением Совета депутатов Куйбышевского района Новосибирской области от 15.06.2017 № 11 «Об утверждении правил землепользования и застройки муниципального образования Куйбышевского сельсовета Куйбышевского района Новосибирской области» (далее – правила землепользования и застройки Куйбышевского сельсовета).

Территория в границах проекта планировки территории расположена в границах Куйбышевского сельсовета Куйбышевского района Новосибирской области между городом Куйбышев и деревней Малинино. Площадь территории в границах проекта планировки территории составляет 69,3970 га.

В границах проекта планировки территории располагается деревня Малинино. Границы деревни Малинино установлены генеральным планом Куйбышевского сельсовета. Сведения о границах деревни Малинино не внесены в Единый государственный реестр недвижимости.

Перспективное использование территории сформировано на основании:

сведений Единого государственного реестра недвижимости;

сведений документов территориального планирования и правил землепользования и застройки Куйбышевского сельсовета.

В границах проекта планировки территории установлены следующие зоны планируемого размещения объектов капитального строительства:

зона сельскохозяйственных угодий;

зона транспортной инфраструктуры;

зона природных территорий для сохранения ландшафта;

зона застройки индивидуальными жилыми домами.

В границах зоны сельскохозяйственных угодий градостроительные регламенты не устанавливаются в соответствии с частью 6 статьи 36 Градостроительного кодекса Российской Федерации.

Виды разрешенного использования земельных участков и объектов капитального строительства зоны транспортной инфраструктуры

№ п/п	Наименование вида разрешенного использования земельного участка (с указанием кода классификатора)	Наименование вида разрешенного использования объектов капитального строительства
1. Основные виды разрешенного использования		
1.1	Коммунальное обслуживание (3.1)	Размещение объектов капитального строительства в целях обеспечения физических и юридических лиц коммунальными услугами, в частности: поставки воды, тепла, электричества, газа, предоставления услуг связи, отвода канализационных стоков, очистки и уборки объектов недвижимости (котельных, водозаборов, очистных сооружений, насосных станций, водопроводов, линий электропередач, трансформаторных подстанций, газопроводов, линий связи, телефонных станций, канализаций, стоянок, гаражей и мастерских для обслуживания уборочной и аварийной техники, а также зданий или помещений, предназначенных для приема физических и юридических лиц в связи с предоставлением им коммунальных услуг)
1.2	Обслуживание автотранспорта (4.9)	Гаражи с несколькими стояночными местами; стоянки; магазины сопутствующей торговли; объекты для организации общественного питания в качестве придорожного сервиса; автомобильные мойки; мастерские, предназначенные для ремонта и обслуживания автомобилей
1.3	Энергетика (6.7)	Объекты электросетевого хозяйства
1.4	Связь (6.8)	Объекты связи, радиовещания, телевидения, включая воздушные радиорелейные, надземные и подземные кабельные линии связи, линии радиофикации, антенные поля, усилительные пункты на кабельных линиях связи, инфраструктуру спутниковой связи и телерадиовещания (за исключением объектов связи, предусмотренных

		строкой 1.1 настоящей таблицы)
1.5	Склады (6.9)	Размещение сооружений, имеющих назначение по временному хранению, распределению и перевалке грузов (за исключением хранения стратегических запасов), не являющихся частями производственных комплексов, на которых был создан груз: промышленные базы, склады, погрузочные терминалы и доки, нефтехранилища и нефтеналивные станции, газовые хранилища и обслуживающие их газоконденсатные и газоперекачивающие станции, элеваторы и продовольственные склады, за исключением железнодорожных перевалочных складов
1.6	Строительная промышленность (6.6)	Размещение объектов капитального строительства, предназначенных для производства: строительных материалов (кирпичей, пиломатериалов, цемента, крепежных материалов), бытового и строительного газового и сантехнического оборудования, лифтов и подъемников, столярной продукции, сборных домов или их частей и тому подобной продукции
1.7	Автомобильный транспорт (7.2)	Размещение автомобильных дорог и технически связанных с ними сооружений; размещение зданий и сооружений, предназначенных для обслуживания пассажиров, а также обеспечивающие работу транспортных средств, размещение объектов, предназначенных для размещения постов органов внутренних дел, ответственных за безопасность дорожного движения; оборудование земельных участков для стоянок автомобильного транспорта, а также для размещения депо (устройства мест стоянок) автомобильного транспорта, осуществляющего перевозки людей по установленному маршруту
1.8	Обеспечение внутреннего правопорядка (8.3)	Объекты для подготовки и поддержания в готовности органов внутренних дел и спасательных служб, в которых существует военизированная служба; объекты гражданской обороны (за исключением объектов гражданской обороны, являющихся частями производственных зданий)

1.9	Историческая (9.3)	Объекты культурного наследия (памятники истории и культуры) народов Российской Федерации.
1.10	Земельные участки (территории) общего пользования (12.0)	Размещение объектов улично-дорожной сети, автомобильных дорог и пешеходных тротуаров в границах населенных пунктов, пешеходных переходов, малых архитектурных форм благоустройства
2. Условно разрешенные виды использования		
2.1	Для индивидуального жилищного строительства (2.1)	Размещение индивидуального жилого дома (дом, пригодный для постоянного проживания, высотой не выше трех надземных этажей); выращивание плодовых, ягодных, овощных, бахчевых или иных декоративных или сельскохозяйственных культур; размещение индивидуальных гаражей и подсобных сооружений
2.2	Для ведения личного подсобного хозяйства (2.2)	Размещение жилого дома, не предназначенного для раздела на квартиры (дома, пригодные для постоянного проживания и высотой не выше трех надземных этажей); производство сельскохозяйственной продукции; размещение гаража и иных вспомогательных сооружений; содержание сельскохозяйственных животных
2.3	Здравоохранение (3.4)	Объекты для оказания гражданам медицинской помощи
2.4	Религиозное использование (3.7)	Размещение объектов капитального строительства, предназначенных для отправления религиозных обрядов (церкви, соборы, храмы, часовни, монастыри, мечети, молельные дома); размещение объектов капитального строительства, предназначенных для постоянного местонахождения духовных лиц, паломников и послушников в связи с осуществлением ими религиозной службы, а также для осуществления благотворительной и религиозной образовательной деятельности (монастыри, скиты, воскресные школы)
2.5	Магазины (4.4)	Размещение объектов капитального строительства, предназначенных для продажи товаров, торговая площадь которых составляет до 5000 кв.м

2.6	Объекты придорожного сервиса (4.9.1)	Размещение автозаправочных станций (бензиновых, газовых); размещение магазинов сопутствующей торговли, зданий для организации общественного питания в качестве объектов придорожного сервиса; предоставление гостиничных услуг в качестве придорожного сервиса; размещение объектов, предназначенных для ремонта и обслуживания автомобилей и прочих объектов придорожного сервиса
2.7	Общественное питание (4.6)	Размещение объектов капитального строительства в целях устройства мест общественного питания
2.8	Гостиничное обслуживание (4.7)	Размещение гостиниц, а также иных зданий, используемых с целью извлечения предпринимательской выгоды из предоставления жилого помещения для временного проживания в них

Предельные размеры земельных участков и предельные параметры разрешенного строительства, реконструкции объектов капитального строительства зоны транспортной инфраструктуры:

предельный минимальный размер земельного участка с видом разрешенного использования «коммунальное обслуживание» – 0,001 га;

предельный размер земельного участка с иным видом разрешенного использования: минимальный – 0,1 га, максимальный – 250 га;

минимальный отступ от границ земельного участка для объектов капитального строительства с видом разрешенного использования «коммунальное обслуживание», «связь», «обслуживание транспорта» – 1 м;

минимальный отступ от границ земельного участка для объектов капитального строительства с иным видом разрешенного использования – 3 м;

максимальный процент застройки в границах земельного участка для объектов капитального строительства с видом разрешенного использования «коммунальное обслуживание», «связь», «обслуживание транспорта» устанавливается равным всей площади земельного участка, за исключением площади, занятой минимальными отступами от границ земельного участка;

минимальный процент застройки в границах земельного участка для объектов капитального строительства с иным видом разрешенного использования – 30%, максимальный процент застройки в границах земельного участка для объектов капитального строительства с иным видом разрешенного использования – 50%.

Виды разрешенного использования земельных участков и объектов капитального строительства зоны природных территорий для сохранения ландшафта

№ п/п	Наименование вида разрешенного использования земельного участка (с указанием кода классификатора)	Наименование вида разрешенного использования объекта капитального строительства
1. Основные виды разрешенного использования		
1.1	Питомники (1.17)	Объекты для выращивания и реализации подроста деревьев и кустарников, используемых в сельском хозяйстве, а также иных сельскохозяйственных культур для получения рассады и семян; размещение сооружений, необходимых для указанных видов сельскохозяйственного производства
1.2	Деятельность по особой охране и изучению природы (9.0)	Объекты для обеспечения деятельности по особой охране и изучению природы (государственные природные заповедники, национальные и природные парки, памятники природы)
1.3	Охрана природных территорий (9.1)	Объекты для обеспечения охраны природных территорий
1.4	Историческая (9.3)	Объекты культурного наследия (памятники истории и культуры) народов Российской Федерации
1.5	Водные объекты (11.0)	Ручьи, реки, озера, болота и другие поверхностные водные объекты
2. Условно разрешенные виды использования		
2.1	Коммунальное обслуживание (3.1)	Размещение объектов капитального строительства в целях обеспечения физических и юридических лиц коммунальными услугами, в частности: поставки воды, тепла, электричества, газа, предоставления услуг связи, отвода канализационных стоков, очистки и уборки объектов недвижимости (котельных, водозаборов, очистных сооружений, насосных станций, водопроводов, линий электропередач, трансформаторных подстанций,

		газопроводов, линий связи, телефонных станций, канализаций, стоянок, гаражей и мастерских для обслуживания уборочной и аварийной техники, а также зданий или помещений, предназначенных для приема физических и юридических лиц в связи с предоставлением им коммунальных услуг)
2.2	Причалы для маломерных судов (5.4)	Объекты для причаливания яхт, катеров, лодок и других маломерных судов
2.3	Общее пользование водными объектами (11.1)	Использование земельных участков, примыкающих к водным объектам способами, необходимыми для осуществления общего водопользования (водопользования, осуществляемого гражданами для личных нужд, а также забор (изъятие) водных ресурсов для целей питьевого и хозяйственно-бытового водоснабжения, купание, использование маломерных судов, водных мотоциклов и других технических средств, предназначенных для отдыха на водных объектах, водопой, если соответствующие запреты не установлены законодательством)
2.4	Гидротехнические сооружения (11.3)	Гидротехнические сооружения: плотины, водосбросы, водозаборные, водовыпускные и другие гидротехнические сооружения; судопропускные сооружения; рыбозащитные и рыбопропускные сооружения; берегозащитные сооружения
2.5	Земельные участки (территории) общего пользования (12.0)	Размещение объектов улично-дорожной сети, автомобильных дорог и пешеходных тротуаров в границах населенных пунктов, пешеходных переходов, малых архитектурных форм благоустройства
2.6	Охота и рыбалка (5.3)	Обустройство мест охоты и рыбалки, в том числе размещение дома охотника или рыбака, сооружений, необходимых для восстановления и поддержания поголовья зверей или количества рыбы

Предельные размеры земельных участков и предельные параметры разрешенного строительства, реконструкции объектов капитального строительства зоны природных территорий для сохранения ландшафта:

предельный минимальный размер земельного участка с видом разрешенного использования «коммунальное обслуживание», «гидротехнические сооружения» – 0,001 га;

предельный размер земельного участка с иным видом разрешенного использования: максимальный – 5000 га, минимальный – 0,01 га;

минимальный отступ от границ земельного участка для объектов капитального строительства с видом разрешенного использования «линии электропередачи», «трансформаторные подстанции», «котельные», «насосные станции», «очистные сооружения», «гидротехнические сооружения», «сооружения связи», «стоянки» – 1 м;

минимальный отступ от границ земельного участка для объектов капитального строительства с иным видом разрешенного использования – 3 м;

предельное максимальное количество надземных этажей зданий, строений, сооружений – 3 этажа;

максимальный процент застройки в границах земельного участка для объектов капитального строительства с видом разрешенного использования «линии электропередачи», «трансформаторные подстанции», «котельные», «насосные станции», «очистные сооружения», «гидротехнические сооружения», «сооружения связи», «стоянки» устанавливается равным всей площади земельного участка, за исключением площади, занятой минимальными отступами от границ земельного участка;

максимальный процент застройки в границах земельного участка для объектов капитального строительства с иным видом разрешенного использования – 10%.

Таблица № 3

Виды разрешенного использования земельных участков и объектов капитального строительства застройки индивидуальными жилыми домами

№ п/п	Наименование вида разрешенного использования земельного участка (с указанием кода классификатора)	Наименование вида разрешенного использования объектов капитального строительства
1. Основные виды разрешенного использования		
1.1	Для индивидуального жилищного строительства (2.1)	Размещение индивидуального жилого дома (дом, пригодный для постоянного проживания, высотой не выше трех надземных этажей); выращивание плодовых, ягодных, овощных, бахчевых или иных декоративных или сельскохозяйственных культур; размещение индивидуальных гаражей и подсобных сооружений

1.2	Малоэтажная многоквартирная жилая застройка (2.1.1)	<p>Размещение малоэтажного многоквартирного жилого дома (дом, пригодный для постоянного проживания, высотой до 4 этажей, включая мансардный);</p> <p>разведение декоративных и плодовых деревьев, овощных и ягодных культур;</p> <p>размещение индивидуальных гаражей и иных вспомогательных сооружений;</p> <p>обустройство спортивных и детских площадок, площадок отдыха;</p> <p>размещение объектов обслуживания жилой застройки во встроенных, пристроенных и встроенно-пристроенных помещениях малоэтажного многоквартирного дома, если общая площадь таких помещений в малоэтажном многоквартирном доме не составляет более 15% общей площади помещений дома</p>
1.3	Для ведения личного подсобного хозяйства (2.2)	<p>Размещение жилого дома, не предназначенного для раздела на квартиры (дома, пригодные для постоянного проживания и высотой не выше трех надземных этажей);</p> <p>производство сельскохозяйственной продукции;</p> <p>размещение гаража и иных вспомогательных сооружений;</p> <p>содержание сельскохозяйственных животных</p>
1.4	Среднеэтажная жилая застройка (2.5)	<p>Размещение жилых домов, предназначенных для деления на квартиры, каждая из которых пригодна для постоянного проживания (жилые дома высотой не выше восьми надземных этажей, разделенных на две и более квартиры);</p> <p>благоустройство и озеленение;</p> <p>размещение подземных гаражей и автостоянок;</p> <p>обустройство спортивных и детских площадок, площадок отдыха;</p> <p>размещение объектов обслуживания жилой застройки во встроенных, пристроенных и встроенно-пристроенных помещениях многоквартирного дома, если общая площадь таких помещений в многоквартирном доме не составляет более 20% общей площади помещений дома</p>
1.5	Обслуживание жилой застройки (2.7)	<p>Размещение объектов капитального строительства, размещение которых предусмотрено видами</p>

		разрешенного использования с кодами 3.1, 3.2, 3.3, 3.4, 3.4.1, 3.5.1, 3.6, 3.7, 3.10.1, 4.1, 4.3, 4.4, 4.6, 4.7, 4.9, если их размещение связано с удовлетворением повседневных потребностей жителей, не причиняет вреда окружающей среде и санитарному благополучию, не причиняет существенного неудобства жителям, не требует установления санитарной зоны
1.6	Коммунальное обслуживание (3.1)	Размещение объектов капитального строительства в целях обеспечения физических и юридических лиц коммунальными услугами, в частности: поставки воды, тепла, электричества, газа, предоставления услуг связи, отвода канализационных стоков, очистки и уборки объектов недвижимости (котельных, водозаборов, очистных сооружений, насосных станций, водопроводов, линий электропередач, трансформаторных подстанций, газопроводов, линий связи, телефонных станций, канализаций, стоянок, гаражей и мастерских для обслуживания уборочной и аварийной техники, а также зданий или помещений, предназначенных для приема физических и юридических лиц в связи с предоставлением им коммунальных услуг)
1.7	Бытовое обслуживание (3.3)	Размещение объектов капитального строительства, предназначенных для оказания населению или организациям бытовых услуг (мастерские мелкого ремонта, ателье, бани, парикмахерские, прачечные, химчистки, похоронные бюро)
1.8	Здравоохранение (3.4)	Объекты для оказания гражданам медицинской помощи
1.9	Образование и просвещение (3.5)	Размещение объектов капитального строительства, предназначенных для воспитания, образования и просвещения (детские ясли, детские сады, школы, образовательные кружки)
1.10	Магазины (4.4)	Размещение объектов капитального строительства, предназначенных для продажи товаров, торговая площадь которых составляет до 5000 кв.м
1.11	Общественное питание (4.6)	Размещение объектов капитального строительства в целях устройства мест общественного питания

1.12	Связь (6.8)	Объекты связи, радиовещания, телевидения, включая воздушные радиорелейные, надземные и подземные кабельные линии связи, линии радиофикации, антенные поля, усилительные пункты на кабельных линиях связи, инфраструктуру спутниковой связи и телерадиовещания (за исключением объектов связи, предусмотренных строкой 1.6 настоящей таблицы)
1.13	Обеспечение внутреннего правопорядка (8.3)	Объекты для подготовки и поддержания в готовности органов внутренних дел и спасательных служб, в которых существует военизированная служба; объекты гражданской обороны (за исключением объектов гражданской обороны, являющихся частями производственных зданий)
1.14	Историческая (9.3)	Объекты культурного наследия (памятники истории и культуры) народов Российской Федерации
1.15	Водные объекты (11.0)	Ручьи, реки, озера, болота и другие поверхностные водные объекты
1.16	Общее пользование водными объектами (11.1)	Использование земельных участков, примыкающих к водным объектам способами, необходимыми для осуществления общего водопользования (водопользования, осуществляемого гражданами для личных нужд, а также забор (изъятие) водных ресурсов для целей питьевого и хозяйственно-бытового водоснабжения, купание, использование маломерных судов, водных мотоциклов и других технических средств, предназначенных для отдыха на водных объектах, водопой, если соответствующие запреты не установлены законодательством)
1.17	Земельные участки (территории) общего пользования (12.0)	Размещение объектов улично-дорожной сети, автомобильных дорог и пешеходных тротуаров в границах населенных пунктов, пешеходных переходов, малых архитектурных форм благоустройства
1.18	Ведение огородничества (13.1)	Осуществление деятельности, связанной с выращиванием ягодных, овощных, бахчевых или иных сельскохозяйственных культур и картофеля; размещение некапитального жилого строения

		и хозяйственных строений и сооружений, предназначенных для хранения сельскохозяйственных орудий труда и выращенной сельскохозяйственной продукции
2. Условно разрешенные виды использования		
2.1	Социальное обслуживание (3.2)	Объекты для оказания гражданам социальной помощи; объекты для размещения отделений почты и телеграфа; объекты для размещения общественных некоммерческих организаций: благотворительных организаций, клубов по интересам
2.2	Ведение садоводства (13.2)	Осуществление деятельности, связанной с выращиванием плодовых, ягодных, овощных, бахчевых или иных сельскохозяйственных культур и картофеля; размещение садового дома, предназначенного для отдыха и не подлежащего разделу на квартиры; размещение хозяйственных строений и сооружений

Предельные размеры земельных участков и предельные параметры разрешенного строительства, реконструкции объектов капитального строительства зоны застройки индивидуальными жилыми домами:

предельный минимальный размер земельного участка с видом разрешенного использования «коммунальное обслуживание» – 0,001 га;

предельный размер земельного участка с видом разрешенного использования «для индивидуального жилищного строительства»: минимальный – 0,045 га, максимальный – 0,1 га;

предельный размер земельного участка с видом разрешенного использования «ведение садоводства»: минимальный – 0,04 га, максимальный – 0,12 га;

предельный размер земельного участка с иным видом разрешенного использования: минимальный – 0,05 га, максимальный – 80 га;

минимальный отступ от границ земельного участка для объектов капитального строительства с видом разрешенного использования «линии электропередачи», «трансформаторные подстанции», «распределительные пункты», «котельные», «насосные станции», «очистные сооружения», «сооружения связи», «стоянки», «общественные уборные» – 1 м;

минимальный отступ от границ земельного участка для объектов капитального строительства с иным видом разрешенного использования – 3 м;

предельное максимальное количество надземных этажей зданий, строений, сооружений для объектов капитального строительства с видом разрешенного использования «садовые дома» – 2 этажа;

предельное максимальное количество этажей зданий, строений, сооружений для объектов капитального строительства с иным видом разрешенного использования – 3 этажа;

максимальный процент застройки в границах земельного участка для объектов капитального строительства с видом разрешенного использования «линии электропередачи», «трансформаторные подстанции», «распределительные пункты», «котельные», «насосные станции», «очистные сооружения», «сооружения связи», «стоянки», «общественные уборные» устанавливается равным всей площади земельного участка, за исключением площади, занятой минимальными отступами от границ земельного участка;

максимальный процент застройки в границах земельного участка для объектов капитального строительства с видом разрешенного использования «индивидуальные дома», «садовые дома» – 30%;

минимальный процент застройки в границах земельного участка для объектов капитального строительства с видом разрешенного использования «Образование и просвещение» – 10%;

минимальный процент застройки в границах земельного участка для объектов капитального строительства с иным видом разрешенного использования – 20% (без учета эксплуатируемой кровли подземных, подвальных, цокольных частей объектов), максимальный процент застройки в границах земельного участка для объектов капитального строительства с иным видом разрешенного использования – 70% (без учета эксплуатируемой кровли подземных, подвальных, цокольных частей объектов).

Наименования видов разрешенного использования земельных участков (с указанием кода классификатора) приведены в соответствии с приказом Министерства экономического развития Российской Федерации от 01.09.2014 № 540 «Об утверждении классификатора видов разрешенного использования земельных участков».

Генеральный план Куйбышевского сельсовета и правила землепользования и застройки Куйбышевского сельсовета не содержат информации о плотности застройки, вследствие чего проектом планировки территории плотность застройки не определена.

Проектом планировки территории не предусматривается устройство проходов к водным объектам общего пользования и их береговым полосам.

Баланс зон планируемого размещения объектов капитального строительства приведен в таблице № 4.

Баланс зон планируемого размещения объектов
капитального строительства

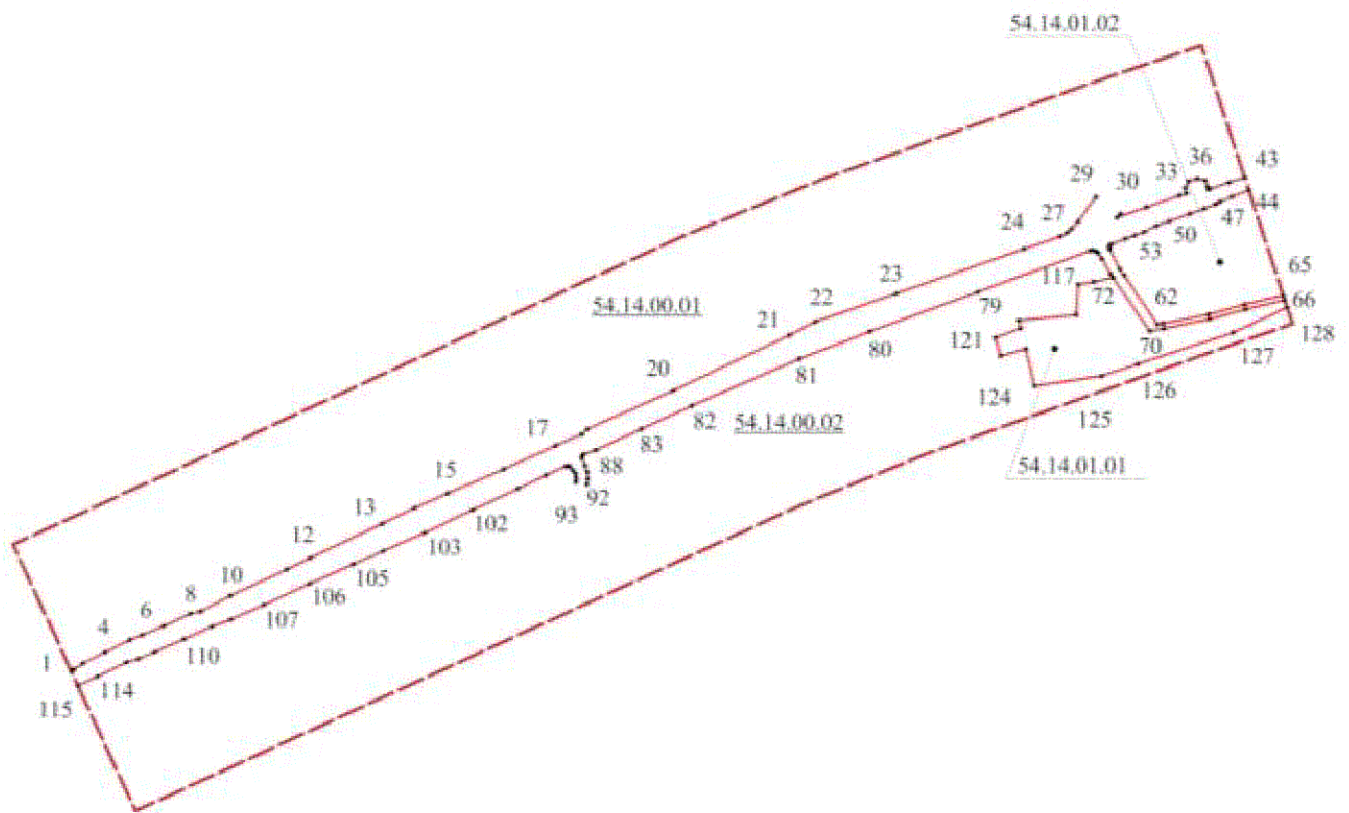
№ п/п	Наименование зоны	Площадь, га	%
	Всего в границах проекта планировки территории:	69,3970	100,0
1	Зона сельскохозяйственных угодий	51,4315	74,11
2	Зона транспортной инфраструктуры	6,0195	8,67
3	Зона природных территорий для сохранения ландшафта	7,0226	10,2
4	Зона застройки индивидуальными жилыми домами	4,9234	7,02

Проектом планировки территории предусматривается установление красных линий в соответствии с требованиями Градостроительного кодекса Российской Федерации. Проектом планировки территории предусматривается выделение четырех планировочных кварталов в красных линиях. Экспликация планировочных кварталов представлена в таблице № 5. Каталог координат поворотных точек красных линий приведен в таблице № 6. Разбивочный чертеж красных линий приведен на схеме.

Экспликация планировочных кварталов

№ п/п	Условный номер планировочного квартала	Площадь, га
1	54.14.00.01	28,3284
2	54.14.00.02	30,1257
3	54.14.01.01	2,2825
4	54.14.01.02	2,6404

Разбивочный чертеж красных линий



Постановлением Правительства Новосибирской области от 28.12.2011 № 608-п «О введении в действие местной системы координат Новосибирской области» на территории Новосибирской области установлена местная система координат Новосибирской области (далее – МСК НСО), используемая для ведения Единого государственного реестра недвижимости.

Таблица № 3

Каталог координат поворотных точек красных линий
(система координат МСК НСО)

№ п/п	Условный номер планировочного квартала	№ точки	X	Y
1	54.14.00.01	1	536178.240	2292425.480
2		2	536179.820	2292429.340
3		3	536188.550	2292441.610
4		4	536203.470	2292471.410
5		5	536220.320	2292505.430
6		6	536226.870	2292522.420
7		7	536239.230	2292551.630
8		8	536256.020	2292588.100

9		9	536259.340	2292601.880
10		10	536280.370	2292642.670
11		11	536316.400	2292719.660
12		12	536331.770	2292751.110
13		13	536378.900	2292849.160
14		14	536400.020	2292893.570
15		15	536419.840	2292938.520
16		16	536453.190	2293014.470
17		17	536485.420	2293085.870
18		18	536500.590	2293121.190
19		19	536507.880	2293128.840
20		20	536560.060	2293245.810
21		21	536635.860	2293404.170
22		22	536654.470	2293439.590
23		23	536692.550	2293549.710
24		24	536753.330	2293723.870
25		25	536770.230	2293773.240
26		26	536775.260	2293782.260
27		27	536780.600	2293788.430
28		28	536790.950	2293797.250
29		29	536824.340	2293822.110
30		30	536801.210	2293855.110
31		31	536796.310	2293850.230
32		32	536809.970	2293890.710
33		33	536825.990	2293935.350
34		34	536829.140	2293945.030
35		35	536836.830	2293943.520
36		36	536845.420	2293948.070
37		37	536849.300	2293959.690
38		38	536846.470	2293970.630
39		39	536838.010	2293973.620
40		40	536834.600	2293974.790
41		41	536835.360	2293976.810
42		42	536843.990	2294003.380
43		43	536850.710	2294024.470
44	54.14.00.02	71	536714.250	2293845.190
45		72	536719.060	2293841.910
46		73	536739.990	2293829.700
47		74	536747.600	2293824.900
48		75	536749.680	2293823.060
49		76	536750.130	2293821.640
50		77	536751.510	2293817.290
51		78	536751.010	2293813.870

52		79	536694.510	2293660.550
53		80	536640.700	2293513.810
54		81	536603.430	2293417.930
55		82	536539.480	2293271.300
56		83	536507.720	2293202.400
57		84	536507.530	2293201.830
58		85	536479.080	2293140.280
59		86	536473.140	2293123.640
60		87	536471.730	2293122.140
61		88	536468.490	2293121.120
62		89	536457.980	2293125.720
63		90	536448.830	2293128.820
64		91	536439.780	2293129.340
65		92	536432.320	2293128.170
66		93	536435.340	2293113.310
67		94	536440.410	2293113.940
68		95	536446.410	2293112.860
69		96	536451.490	2293109.520
70		97	536456.730	2293104.770
71		98	536457.630	2293102.380
72		99	536456.830	2293099.350
73		100	536444.820	2293072.650
74		101	536426.730	2293034.480
75		102	536397.400	2292972.890
76		103	536366.320	2292907.060
77		104	536341.410	2292850.830
78		105	536323.580	2292810.090
79		106	536296.800	2292750.430
80		107	536268.260	2292688.360
81		108	536248.160	2292643.160
82		109	536238.580	2292617.650
83		110	536221.250	2292579.120
84		111	536203.880	2292539.460
85		112	536194.310	2292517.170
86		113	536189.720	2292501.120
87		114	536170.550	2292461.560
88		115	536157.800	2292434.890
89	54.14.01.01	66	536683.650	2294079.180
90		67	536670.950	2294025.820
91		68	536657.660	2293976.750
92		69	536644.970	2293914.700
93		70	536641.120	2293895.010
94		71	536714.250	2293845.190

95		116	536708.810	2293818.940
96		117	536704.400	2293797.630
97		118	536663.860	2293794.930
98		119	536655.750	2293716.550
99		120	536645.320	2293719.020
100		121	536632.550	2293685.050
101		122	536607.380	2293691.600
102		123	536616.820	2293725.980
103		124	536566.550	2293738.200
104		125	536580.070	2293830.080
105		126	536596.290	2293878.730
106		127	536639.550	2294008.490
107		128	536673.560	2294082.490
108	54.14.01.02	44	536833.750	2294030.020
109		45	536824.810	2294007.140
110		46	536817.560	2293990.660
111		47	536814.150	2293984.800
112		48	536808.400	2293969.530
113		49	536801.340	2293949.280
114		50	536791.390	2293922.260
115		51	536784.710	2293904.040
116		52	536776.510	2293887.090
117		53	536771.820	2293874.450
118		54	536767.320	2293862.420
119		55	536760.100	2293842.880
120		56	536758.400	2293840.260
121		57	536755.490	2293839.580
122		58	536752.490	2293840.650
123		59	536725.840	2293854.160
124		60	536717.310	2293859.990
125		61	536650.350	2293905.730
126		62	536651.820	2293913.300
127		63	536664.460	2293975.130
128		64	536677.740	2294024.090
129		65	536690.310	2294077.000

V. Характеристики развития систем социального обслуживания территории

Проектом планировки территории не предусматривается мероприятий по развитию системы социального обслуживания территории.

VI. Характеристики развития систем транспортного обеспечения территории

В постановлении администрации Новосибирской области от 18.02.2010 № 65-па «Об утверждении перечня автомобильных дорог общего пользования регионального и межмуниципального значения, относящихся к государственной собственности Новосибирской области» автомобильная дорога «Куйбышев – Малинино» числится как автомобильная дорога межмуниципального значения, учетный номер Н-1431 (далее – автомобильная дорога Н-1431). Автомобильная дорога Н-1431 расположена в границах проекта планировки территории.

Государственной программой Новосибирской области «Развитие автомобильных дорог регионального, межмуниципального и местного значения в Новосибирской области» в 2015-2022 годах, утвержденной постановлением Правительства Новосибирской области от 23.01.2015 № 22-п «Об утверждении государственной программы Новосибирской области «Развитие автомобильных дорог регионального, межмуниципального и местного значения в Новосибирской области» в 2015-2022 годах», в границах проекта планировки территории планируется реконструкция автомобильной дороги «Куйбышев – Малинино» на участке км 5+065 – км 6+800 в Куйбышевском районе Новосибирской области.

Автомобильная дорога Н-1431 характеризуется параметрами V технической категории с твердым покрытием, протяженностью в границах проекта планировки территории 1,7 км.

Автомобильная дорога Н-1431 в границах проекта планировки территории имеет три примыкания, два из которых уходят в поле, а одно осуществляет соединение с улицей Береговой деревни Малинино.

Примыкания запроектированы из условия обеспечения безопасности и удобства движения автомобильного транспорта с наименьшей потерей времени при проезде в пределах примыкания.

VII. Характеристики развития систем инженерно-технического обеспечения территории

Для исключения опасности подтопления поверхностными и грунтовыми водами и заболачивания примыкающих к дороге земель предусматриваются мероприятия по организации водоотвода. Водоотвод осуществляется по придорожным канавам к фильтрационным колодцам, предусмотренным на откосах насыпи, а также по водопропускной трубе.

На участке реконструкции км 5+065 – км 6+800 автомобильной дороги Н-1431 запланировано переустройство линии электропередач напряжением 35 кВ.

**VIII. Основные технико-экономические показатели
проекта планировки территории**

Таблица № 4

№ п/п	Наименование показателей	Единица измерения	Современное состояние на 2016 год	Расчетный срок на 2031 год
1	Территория в границах проектирования	га	69,3970	69,3970
2	Зоны планируемого размещения объектов капитального строительства, в том числе:			
2.1	Зона сельскохозяйственных угодий	га	-	51,4315
2.2	Зона транспортной инфраструктуры	га	-	6,0195
2.3	Зона природных территорий для сохранения ландшафта	га	-	7,0226
2.4	Зона застройки индивидуальными жилыми домами	га	-	4,9234
3	Объекты социального и культурно-бытового обслуживания	шт.	0	0
4	Объекты транспортной инфраструктуры:			
4.1	автомобильные дороги регионального и межмуниципального значения	км	1,7	1,7
4.2	автомобильные дороги местного значения поселения	км	0,3	0,3
4.3	искусственные сооружения	вид объекта	водопрое- пускная труба	водопрое- пускная труба
5	Объекты инженерной инфраструктуры:			
5.1	линия электропередач, 35 кВ	км	1,3	1,3
5.2	линия электропередач, 500 кВ	км	0,4	0,4

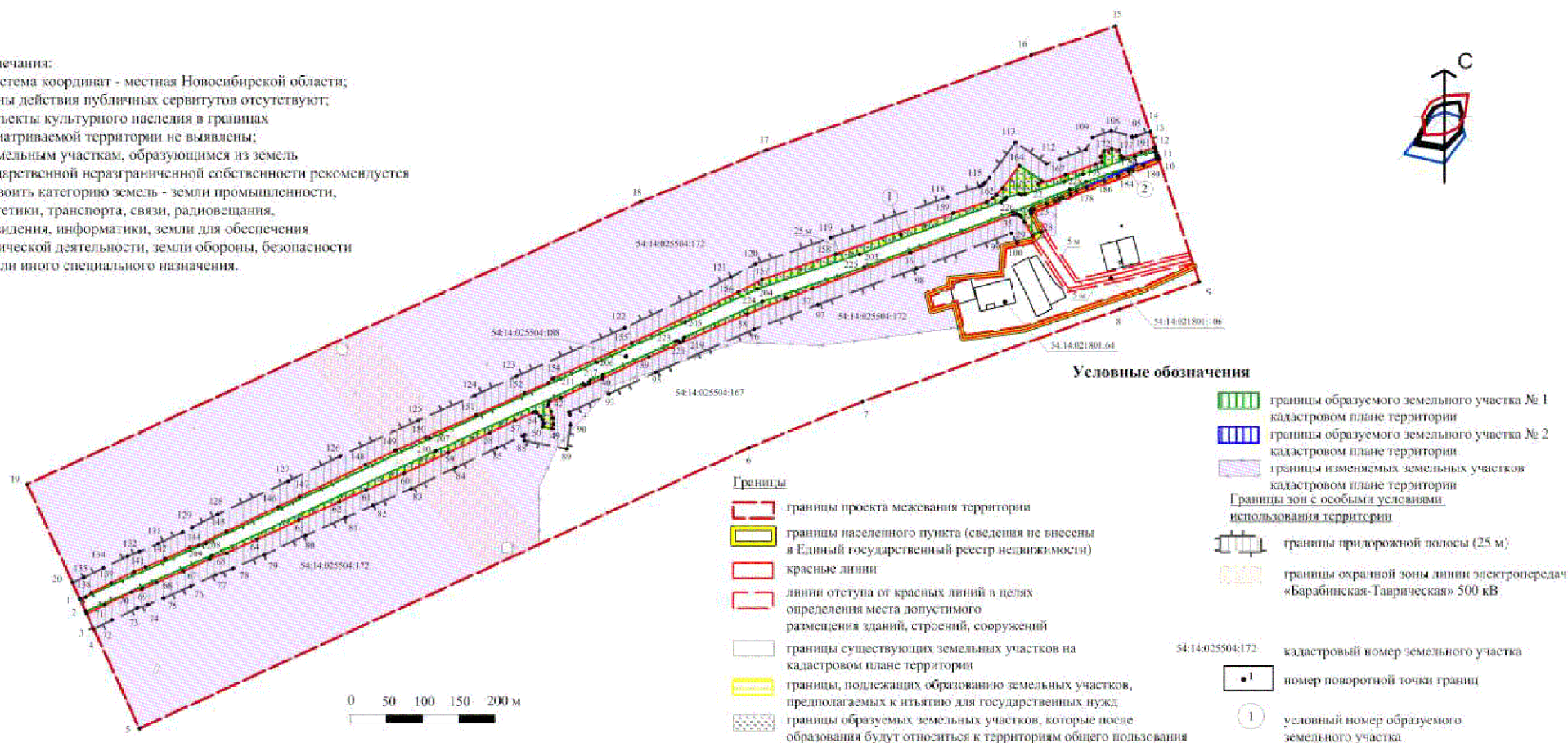
ПРИЛОЖЕНИЕ № 3

к проекту планировки территории для размещения объекта регионального значения автомобильной дороги межмуниципального значения «Куйбышев – Малинино» на участке км 5+065 – км 6+800 в границах муниципального образования Куйбышевский сельсовет Куйбышевского района Новосибирской области и проекту межевания территории в его составе

Чертеж межевания территории для размещения объекта регионального значения автомобильной дороги межмуниципального значения «Куйбышев – Малинино» на участке км 5+065 – км 6+800 в границах муниципального образования Куйбышевский сельсовет Куйбышевского района Новосибирской области

Примечания:

1. Система координат - местная Новосибирской области;
2. Зоны действия публичных сервитутов отсутствуют;
3. Объекты культурного наследия в границах рассматриваемой территории не выявлены;
4. Земельным участкам, образующимся из земель государственной неразграниченной собственности рекомендуется присвоить категорию земель - земли промышленности, энергетики, транспорта, связи, радиовещания, телевидения, информатики, земли для обеспечения космической деятельности, земли обороны, безопасности и земли иного специального назначения.



ПРИЛОЖЕНИЕ
к чертежу межевания территории
для размещения объекта регионального
значения автомобильной дороги
межмуниципального значения «Куйбышев –
Малинино» на участке км 5+065 – км 6+800
в границах муниципального образования
Куйбышевский сельсовет Куйбышевского
района Новосибирской области

Схема № 1

Разбивочный план границ проекта межевания территории

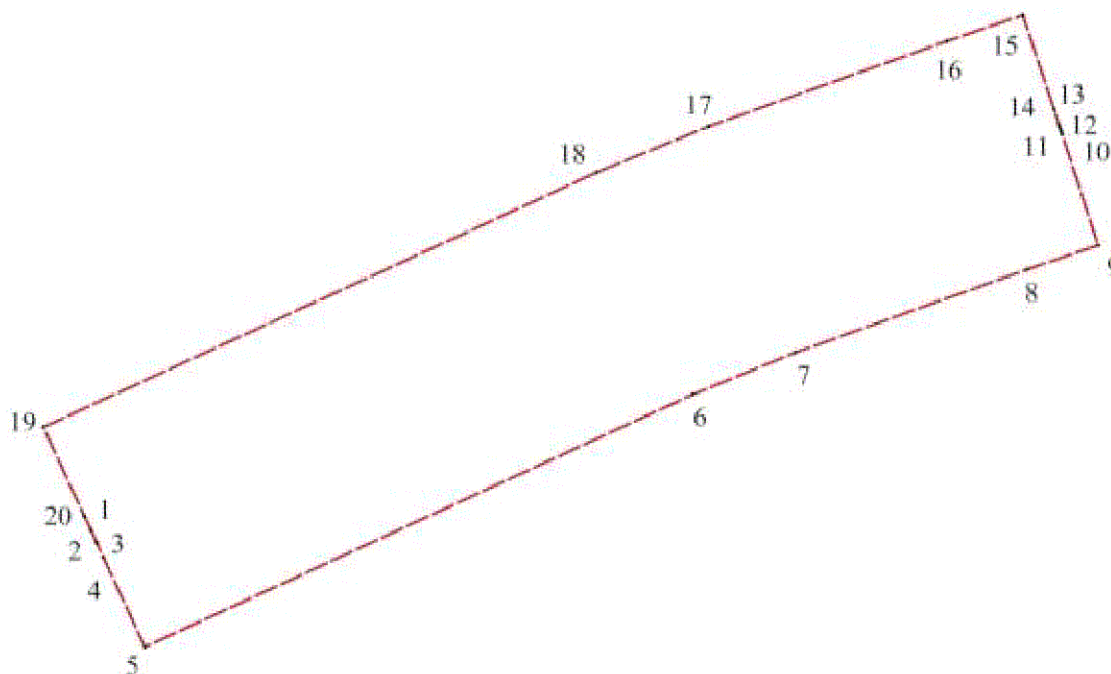


Таблица № 1

Каталог координат поворотных точек границ проекта межевания территории
(система координат – местная Новосибирской области)

№ п/п	№ точки	Координата X	Координата Y
1	2	3	4
1	1	536179.020	2292425.120
2	2	536160.850	2292433.480
3	3	536157.800	2292434.890
4	4	536135.090	2292445.350
5	5	535986.990	2292513.540
6	6	536404.170	2293419.590

7	7	536473.350	2293588.950
8	8	536610.520	2293971.700
9	9	536651.020	2294089.870
10	10	536833.750	2294030.020
11	11	536838.840	2294028.360
12	12	536844.570	2294026.480
13	13	536850.710	2294024.470
14	14	536874.470	2294016.690
15	15	537031.190	2293965.360

16	16	536988.000	2293839.370
17	17	536846.960	2293445.780
18	18	536771.160	2293260.230

19	19	536350.320	2292346.250
20	20	536203.690	2292413.760

Таблица № 2

Экспликация образуемых земельных участков
на кадастровом плане территории

№ п/п	Условный номер образуемого земельного участка	Вид разрешенного использования	Площадь, га
1	1	Автомобильный транспорт (7.2)	2,3857
2	2	Автомобильный транспорт (7.2)	0,0423

Разбивочный план границ образуемого земельного участка № 1
на кадастровом плане территории

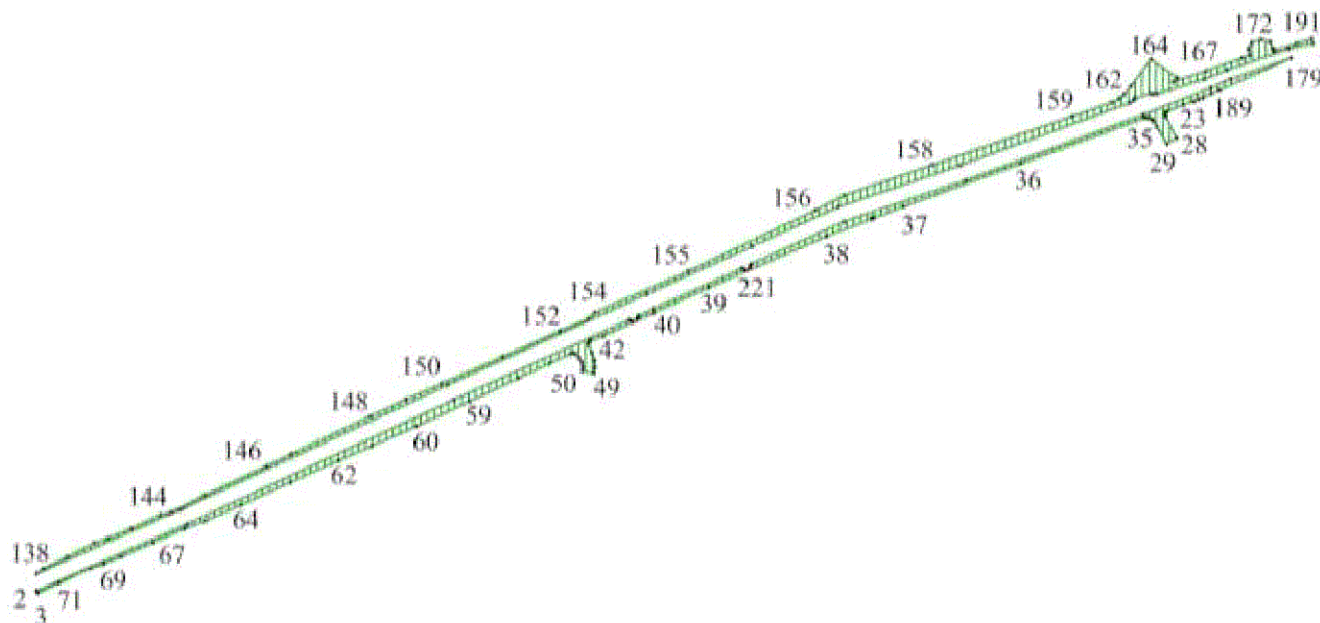


Таблица № 3

Каталог координат поворотных точек границ образуемого земельного участка № 1 на кадастровом плане территории (система координат – местная Новосибирской области)

№ п/п	№ точки	Координата X	Координата Y
1	2	3	4
1	137	536182.700	2292433.390
2	138	536188.550	2292441.610
3	139	536203.470	2292471.410
4	140	536220.320	2292505.430
5	141	536226.870	2292522.420
6	142	536239.230	2292551.630
7	143	536256.020	2292588.100
8	144	536259.340	2292601.880
9	145	536280.370	2292642.670
10	146	536316.400	2292719.660
11	147	536331.770	2292751.110
12	148	536378.900	2292849.160
13	149	536400.020	2292893.570
14	150	536419.840	2292938.520

15	151	536453.190	2293014.470
16	152	536485.420	2293085.870
17	153	536500.590	2293121.190
18	154	536507.880	2293128.840
19	155	536560.060	2293245.810
20	156	536635.860	2293404.170
21	157	536654.470	2293439.590
22	158	536692.550	2293549.710
23	159	536753.330	2293723.870
24	160	536770.230	2293773.240
25	161	536775.260	2293782.260
26	162	536780.600	2293788.430
27	163	536790.950	2293797.250
28	164	536824.340	2293822.110
29	165	536801.210	2293855.110
30	166	536796.310	2293850.230
31	167	536809.970	2293890.710

32	168	536825.990	2293935.350
33	169	536829.140	2293945.030
34	170	536836.830	2293943.520
35	171	536845.420	2293948.070
36	172	536849.300	2293959.690
37	173	536846.470	2293970.630
38	174	536838.010	2293973.620
39	175	536834.600	2293974.790
40	176	536835.360	2293976.810
41	177	536843.990	2294003.380
42	191	536850.080	2294022.480
43	190	536844.090	2294024.040
44	192	536844.050	2294023.780
45	193	536837.330	2293993.800
46	194	536837.330	2293993.790
47	195	536810.930	2293916.970
48	196	536799.930	2293888.640
49	197	536781.570	2293830.110
50	198	536780.990	2293825.450
51	199	536781.580	2293821.600
52	200	536776.040	2293802.380
53	201	536773.450	2293800.700
54	202	536770.070	2293795.560
55	203	536692.270	2293584.760
56	204	536640.240	2293432.290
57	205	536590.920	2293324.820
58	206	536531.190	2293193.940
59	207	536417.830	2292945.280
60	208	536262.380	2292612.440
61	2	536160.850	2292433.480
62	209	536244.220	2292620.820
63	210	536399.680	2292953.680
64	211	536499.260	2293172.110
65	212	536499.010	2293174.350
66	213	536496.850	2293176.790
67	214	536499.210	2293181.920
68	215	536502.650	2293182.200
69	216	536504.650	2293183.930
70	217	536513.010	2293202.300
71	218	536562.890	2293311.300
72	219	536563.290	2293314.510
73	220	536561.060	2293317.270
74	221	536563.590	2293322.710

75	222	536566.870	2293322.680
76	223	536568.870	2293324.370
77	224	536621.720	2293439.860
78	225	536673.470	2293591.590
79	226	536755.490	2293812.830
80	227	536788.500	2293896.750
81	228	536799.710	2293921.220
82	179	536825.690	2293996.730
83	178	536785.910	2293907.310
84	188	536781.530	2293897.470
85	189	536774.480	2293881.620
86	22	536771.820	2293874.450
87	23	536767.320	2293862.420
88	24	536760.100	2293842.880
89	25	536758.400	2293840.260
90	26	536755.490	2293839.580
91	27	536752.490	2293840.650
92	28	536725.840	2293854.160
93	29	536719.060	2293841.910
94	30	536739.990	2293829.700
95	31	536747.600	2293824.900
96	32	536749.680	2293823.060
97	33	536750.130	2293821.640
98	34	536751.510	2293817.290
99	35	536751.010	2293813.870
100	36	536694.510	2293660.550
101	37	536640.700	2293513.810
102	229	536626.250	2293476.640
103	230	536626.980	2293476.480
104	231	536626.460	2293474.090
105	232	536625.360	2293474.330
106	38	536603.430	2293417.930
107	39	536539.480	2293271.300
108	40	536507.720	2293202.400
109	41	536507.530	2293201.830
110	42	536479.080	2293140.280
111	43	536473.140	2293123.640
112	44	536471.730	2293122.140
113	45	536468.490	2293121.120
114	46	536457.980	2293125.720
115	47	536448.830	2293128.820
116	48	536439.780	2293129.340
117	49	536432.320	2293128.170

118	50	536435.340	2293113.310
119	51	536440.410	2293113.940
120	52	536446.410	2293112.860
121	53	536451.490	2293109.520
122	54	536456.730	2293104.770
123	55	536457.630	2293102.380
124	56	536456.830	2293099.350
125	57	536444.820	2293072.650
126	58	536426.730	2293034.480
127	59	536397.400	2292972.890
128	60	536366.320	2292907.060
129	61	536341.410	2292850.830

130	62	536323.580	2292810.090
131	63	536296.800	2292750.430
132	64	536268.260	2292688.360
133	65	536248.160	2292643.160
134	66	536238.580	2292617.650
135	67	536221.250	2292579.120
136	68	536203.880	2292539.460
137	69	536194.310	2292517.170
138	70	536189.720	2292501.120
139	71	536170.550	2292461.560
140	3	536157.800	2292434.890

Схема № 3

Разбивочный план границ образуемого земельного участка № 2
на кадастровом плане территории

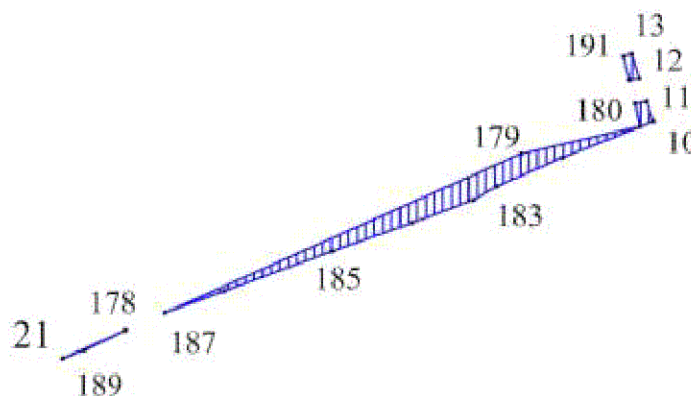


Таблица № 4

Каталог координат поворотных точек границ образуемого
земельного участка № 2 на кадастровом плане территории
(система координат – местная Новосибирской области)

№ п/п	№ точки	Координата X	Координата Y
1	2	3	4
1	178	536785.910	2293907.310
2	179	536825.690	2293996.730
3	180	536832.550	2294026.650
4	181	536838.240	2294025.350
5	11	536838.840	2294028.360
6	10	536833.750	2294030.020

7	182	536824.810	2294007.140
8	183	536817.560	2293990.660
9	184	536814.150	2293984.800
10	185	536808.400	2293969.530
11	186	536801.340	2293949.280
12	187	536791.390	2293922.260
13	188	536781.530	2293897.470
14	21	536776.510	2293887.090
15	189	536774.480	2293881.620

16	13	536850.710	2294024.470	18	190	536844.090	2294024.040
17	12	536844.570	2294026.480	19	191	536850.080	2294022.480

Таблица № 5

Экспликация изменяемых земельных участков
на кадастровом плане территории

Кадастровый номер земельного участка	Вид разрешенного использования земельного участка	Площадь всего, га	Условный номер образуемого земельного участка
54:14:025504:172	Для сельскохозяйственного производства	1083,4711	1

Таблица № 6

Экспликация подлежащих образованию земельных участков,
предполагаемых к изъятию для государственных нужд

Условный номер образуемого земельного участка	Вид разрешенного использования	Площадь, га
1	Автомобильный транспорт (7.2)	2,3857

Таблица № 7

Экспликация образуемых земельных участков, которые после образования
будут относиться к территориям общего пользования

№ п/п	Условный номер образуемого земельного участка	Вид разрешенного использования	Площадь, га
1	1	Автомобильный транспорт (7.2)	2,3857
2	2	Автомобильный транспорт (7.2)	0,0423

Разбивочный план границ придорожной полосы

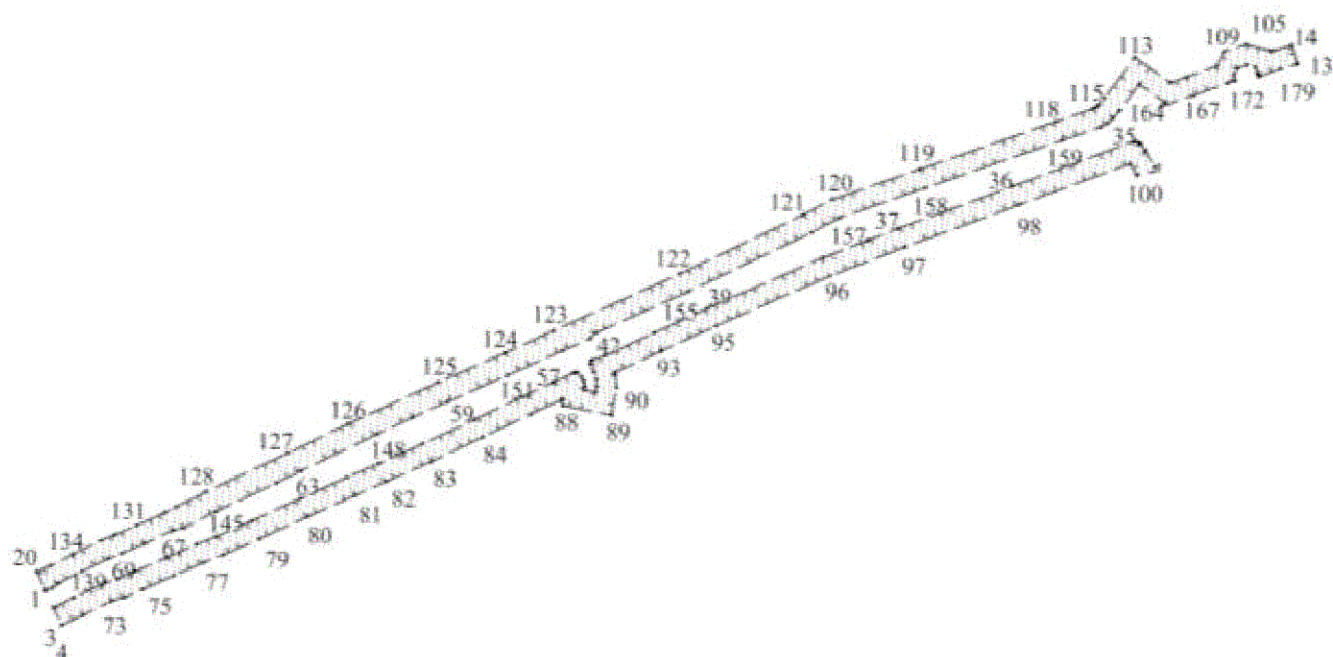


Таблица № 8

Каталог координат поворотных точек границ придорожной полосы
(система координат – местная Новосибирской области)

№ п/п	№ точки	Координата X	Координата Y
1	2	3	4
1	21	536776.510	2293887.090
2	22	536771.820	2293874.450
3	24	536760.100	2293842.880
4	25	536758.400	2293840.260
5	26	536755.490	2293839.580
6	27	536752.490	2293840.650
7	29	536719.060	2293841.910
8	30	536739.990	2293829.700
9	31	536747.600	2293824.900
10	32	536749.680	2293823.060
11	33	536750.130	2293821.640
12	34	536751.510	2293817.290
13	35	536751.010	2293813.870
14	36	536694.510	2293660.550
15	37	536640.700	2293513.810
16	38	536603.430	2293417.930

17	39	536539.480	2293271.300
18	40	536507.720	2293202.400
19	41	536507.530	2293201.830
20	42	536479.080	2293140.280
21	43	536473.140	2293123.640
22	44	536471.730	2293122.140
23	45	536468.490	2293121.120
24	46	536457.980	2293125.720
25	47	536448.830	2293128.820
26	48	536439.780	2293129.340
27	49	536432.320	2293128.170
28	50	536435.340	2293113.310
29	51	536440.410	2293113.940
30	52	536446.410	2293112.860
31	53	536451.490	2293109.520
32	54	536456.730	2293104.770
33	55	536457.630	2293102.380
34	56	536456.830	2293099.350

35	57	536444.820	2293072.650
36	58	536426.730	2293034.480
37	59	536397.400	2292972.890
38	60	536366.320	2292907.060
39	61	536341.410	2292850.830
40	62	536323.580	2292810.090
41	63	536296.800	2292750.430
42	64	536268.260	2292688.360
43	65	536248.160	2292643.160
44	66	536238.580	2292617.650
45	67	536221.250	2292579.120
46	68	536203.880	2292539.460
47	69	536194.310	2292517.170
48	70	536189.720	2292501.120
49	71	536170.550	2292461.560
50	3	536157.800	2292434.890
51	4	536135.090	2292445.350
52	72	536148.020	2292472.400
53	73	536166.280	2292510.070
54	74	536170.720	2292525.580
55	75	536180.940	2292549.410
56	76	536198.400	2292589.260
57	77	536215.450	2292627.180
58	78	536225.020	2292652.650
59	79	536245.480	2292698.660
60	80	536274.040	2292760.770
61	81	536300.720	2292820.220
62	82	536318.530	2292860.900
63	83	536343.580	2292917.460
64	84	536374.820	2292983.600
65	85	536404.150	2293045.200
66	86	536422.120	2293083.140
67	87	536423.710	2293086.660
68	88	536415.450	2293085.630
69	89	536402.620	2293148.800
70	90	536438.540	2293154.450
71	91	536453.650	2293153.590
72	92	536457.140	2293152.400
73	93	536484.240	2293211.020
74	94	536484.420	2293211.580
75	95	536516.660	2293281.530
76	96	536580.310	2293427.460
77	97	536617.310	2293522.650

78	98	536671.050	2293669.180
79	99	536723.160	2293810.570
80	100	536708.810	2293818.940
81	102	536738.040	2293876.010
82	103	536745.710	2293876.010
83	104	536771.980	2293876.000
84	13	536850.710	2294024.470
85	14	536874.470	2294016.690
86	105	536867.790	2293995.720
87	106	536866.010	2293990.230
88	107	536867.330	2293989.760
89	108	536875.360	2293958.790
90	109	536865.960	2293930.670
91	110	536847.320	2293920.780
92	111	536833.580	2293882.490
93	112	536826.750	2293862.230
94	113	536858.750	2293816.560
95	114	536806.540	2293777.680
96	115	536798.250	2293770.620
97	116	536795.840	2293767.840
98	117	536793.160	2293763.030
99	118	536776.960	2293715.700
100	119	536716.160	2293541.510
101	120	536677.480	2293429.640
102	121	536658.210	2293392.960
103	122	536582.750	2293235.320
104	123	536510.930	2293074.320
105	124	536482.380	2293012.310
106	125	536445.060	2292927.200
107	126	536391.840	2292811.370
108	127	536354.820	2292734.530
109	128	536305.400	2292630.090
110	129	536285.380	2292591.470
111	130	536278.650	2292577.460
112	131	536262.110	2292541.530
113	132	536250.050	2292513.050
114	133	536243.230	2292495.370
115	134	536225.850	2292460.270
116	135	536211.210	2292431.020
117	20	536203.690	2292413.760
118	136	536180.980	2292424.220
119	1	536179.020	2292425.120
120	137	536182.700	2292433.390

121	138	536188.550	2292441.610
122	139	536203.470	2292471.410
123	140	536220.320	2292505.430
124	141	536226.870	2292522.420
125	142	536239.230	2292551.630
126	143	536256.020	2292588.100
127	144	536259.340	2292601.880
128	145	536280.370	2292642.670
129	146	536316.400	2292719.660
130	147	536331.770	2292751.110
131	148	536378.900	2292849.160
132	149	536400.020	2292893.570
133	150	536419.840	2292938.520
134	151	536453.190	2293014.470
135	152	536485.420	2293085.870
136	153	536500.590	2293121.190
137	154	536507.880	2293128.840
138	155	536560.060	2293245.810
139	156	536635.860	2293404.170
140	157	536654.470	2293439.590

141	158	536692.550	2293549.710
142	159	536753.330	2293723.870
143	160	536770.230	2293773.240
144	161	536775.260	2293782.260
145	162	536780.600	2293788.430
146	163	536790.950	2293797.250
147	164	536824.340	2293822.110
148	165	536801.210	2293855.110
149	166	536796.310	2293850.230
150	167	536809.970	2293890.710
151	168	536825.990	2293935.350
152	169	536829.140	2293945.030
153	170	536836.830	2293943.520
154	171	536845.420	2293948.070
155	172	536849.300	2293959.690
156	173	536846.470	2293970.630
157	174	536838.010	2293973.620
158	175	536834.600	2293974.790
159	176	536835.360	2293976.810
160	177	536843.990	2294003.380
